



Situationsplanen viser den nye bebyggelse med en ellipseformet ankomstbygning placeret på et nedsænket grusbelagt felt i det sydøstlige hjørne af Kastelet. Ill. Lundgaard & Tranberg Arkitekter.

Projektet

- Bygherre** Nationalmuseet på vegne af Kulturministeriet
- Arkitekt** Lundgaard & Tranberg Arkitekter
- Hovedgreb** En ankomstbygning placeres på et let nedsænket grusbelagt ankomstråde i det sydøstlige hjørne af Kastelets areal. Størsteparten af museets arealer placeres under terrænniveau.

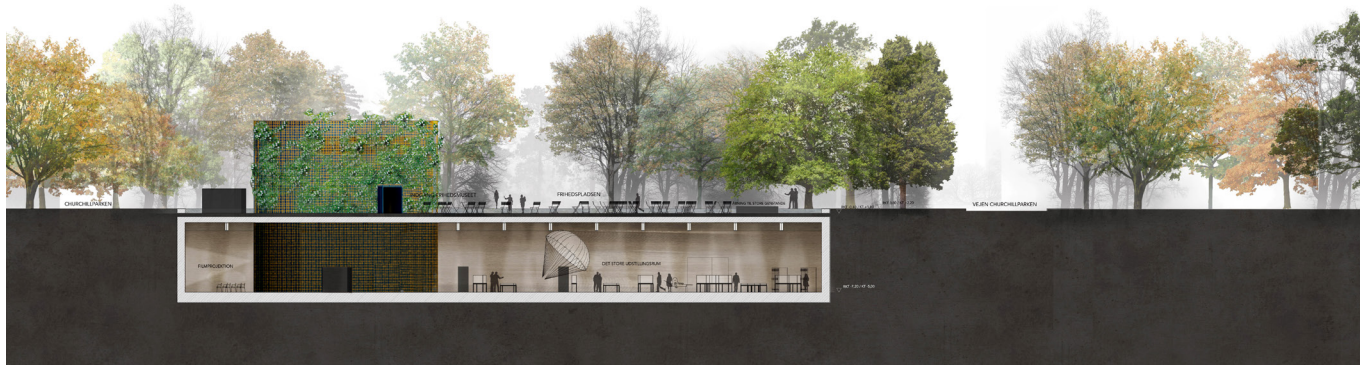
Etageareal Ca. 300 m² over terræn

Parkering Der stilles krav om 1 handikapparkeringsplads i umiddelbar nærhed af museet samt 2 parkeringspladser. Der etableres 60 cykelparkeringspladser, heraf 10 cykelparkeringspladser til ladcykler. Mindst 50 % af cykelparkeringspladserne etableres med overdækning.

Lokalplanen skal muliggøre opførelse af et nyt frihedsmuseum på det sted, hvor det tidligere Frihedsmuseum lå frem til branden den 28. april 2013.

Projektet rummer ca. 1.600 nye m² til udstilling, butik, café samt birum. Bygningens omfang over jorden minimeres ved at placere størsteparten af museets arealer under terræn.

Over terræn er projektet ca. 300 m² etageareal. En ankomstbygning samt affaldsrum placeres på et let nedsænket grusbelagt ankomstareal i det sydøstlige hjørne af Kastelet. Ankomstbygningen vil fremstå med en højde på ca. 8 m og et fodaftryk på ca. 150 m².



Facadetegning af ankomstbygningen mod Esplanaden med snittegning der viser størsteparten af museets arealer placeret under terræn. Ill. Lundgaard og Tranberg Arkitekter.



Visualisering af projektet set fra vejen Churchillparken mod vest. Ill. Lundgaard & Tranberg Arkitekter.

Bygningen foreslås udformet som en elipseformet bygning med fladt tag og i øvrigt med et afdæmpet /stilfærdigt arkitektonisk udtryk der tilpasses det særlige kulturmiljø. Materiale-mæssigt tænkes bygningen at fremstå med espalier på facaderne i dialog med/integreret/relateret med/til parkens beplantning og i kontrast til Frederiksstadens bygninger. I projektet suppleres med træbeplantning mod hjørnet Churchillparken/Esplanaden. Vigtige sigtelinjer til og fra kastellet bevarer. Cykelparkering foreslås placeret henholdsvis mod Churchillparken og Esplanaden.

Sol, vind og skygge

Det vurderes, at omfanget af skyggevirkningerne vil være mindre end omfanget af skyggevirkningerne fra den tidligere museumsbygning og at det primært vil være de omkringliggende ubebyggede arealer, der vil blive berørt af skygger fra nybyggeriet.

Der vil blive udarbejdet skyggediagrammer i lokalplanfor-slaget.