

Familie- og Arbejdsmarkedsudvalget

Bevillingsområdet Servicetilbud til Børnefamilier

	2007	2008
Ydelsen indføres i	X	

Bevilling : Service tilbud til børnefamilier, drift og anlæg

Funktion og drønst	Tekst	Budgetforslag 2007			Budget	Regnskab
		Udgifter 1.000 kr.	Indtægter 1.000 kr.	Netto 1.000 kr.	2006 1.000 kr.	2005 1.000 kr.
<i>Alle beløber opgjort i 2007 pris- og lønniveau.</i>						
<i>Ramme styret områder, drift</i>						
0.13.1	Andre faste ejendomme					
0.21.1	Bemandede legepladser					
<i>Efterspørgelse styret områder, drift</i>						
5.10.1	# Fællesformål - kommunalt tilskud					
5.10.1	# Fællesformål - lovbest. tilskud					
5.10.1	# Fællesformål - køb og salg m.v.					
5.11.1	# Dagpleje					
5.12.1	# Vuggestuer					
5.13.1	# Børnehaver					
5.14.1	# Integreerede institutioner					
5.19.1	# Tilskud til private pasningsordninger					
Bevilling ialt						
<i>Ramme belagte områder, anlæg</i>						
0.13.3	Andre faste ejendomme					
5.12.3	Vuggestuer					
5.13.3	Børnehaver					
5.14.3	Integreerede institutioner					
Bevilling ialt						
I alt						

Der er på bevillingsområdet Servicetilbud til Børnefamilier en række dagpasningstilbud, som vil blive beskrevet under de enkelte ydelser. Udover de efterspørgselsstyrede dagpasningstilbud, er der imidlertid en rammebelagt del, som består af følgende ydelser (funktion angivet i parentes):

Andre faste ejendomme (0.13.1)

Bemandede legepladser (0.21.1)

YDELSE:

Udgifterne til ydelsen er anført på følgende funktioner:

0.13.1 Andre faste ejendomme- Husleje mv. på daginstitutionsområdet

Økonomi

Pris

Ydelse	Mængde	Budgetforslag 2007 – netto (1.000 kr.)	Enhedspris (kr.)
Husleje mv. på daginstitutionsområdet	1	2.323	2.323.000
BUF i alt	-	2.323	-

Mængde/antal

I ovenstående tabel er mængden sat til 1. Det skyldes at det ikke er muligt at fastlægge hverken en ydelse eller en mængde på denne funktion.

Ydelsens indhold

Midlerne på funktion 0.13.1 anvendes primært til at dække omkostningerne ved en række fælles funktioner på daginstitutionsområdet. Det drejer sig f.eks. om drift og vedligeholdelse af kommunens 5 nødinstitutioner. Nødinstitutionerne anvendes til midlertidigt at huse daginstitutioner f.eks. efter brand, vandskade eller i forbindelse med ombygninger.

YDELSE:

Bemandede legepladser

Udgifterne til ydelserne er anført på funktion 0.21.1: Bemandede legepladser

Økonomi

Mængde/antal

Københavns Kommune har 28 bemandede legepladser.

Tabel 1: Enhedspris – Bemandede legepladser

Ydelse	Enhedspris (2007 PL)
28 bemandede legepladser	1.089.285 kr. pr. legeplads

Prioritering

Tabel 2: Prioritering – Bemandede legepladser

Enhedspris (2007 pl)	1.089.285 kr. pr. legeplads
Ændret prioritering som følge af tekniske korrektioner	
I alt ny enhedspris	1.089.285 kr. pr. legeplads

Ydelsens indhold

Børne- og Ungdomsforvaltningens budget i 2007 til bemandede legepladser er 30,5 mill. kr (netto).

Det overordnede formål med de bemandede legepladser er, at de skal fungere som åbne aktivitetstilbud og tilholdssteder for byens børn. Legepladserne er et vigtigt element i det lokale forebyggende arbejde, fordi børn kan komme, når de har lyst og selv opsøge voksenkontakt, hvis de har brug for det.

Personalet på de bemandede legepladser er ofte pædagogisk uddannet. De aktiverer børnene og leger og snakker med dem. Desuden udlåner personalet legeredskaber og hjælper med aktiviteter og projekter, såsom spil, sportsaktiviteter, syning og tegning. Ofte tilbydes også lektiehjælp.

Supplerende oplysninger

6-BY NØGLETAL:

Der eksisterer ikke 6-by nøgletal på dette område.

BRUGERTILFREDSHED:

Der er ikke foretaget brugertilfredshedsundersøgelser på området.

YDELSER:

Privat Børnepasning

Køb af pladser

Salg af pladser

Udgifterne til ydelserne er anført på funktion 5.10.1: Fælles formål

ØKONOMI:

PRIS:

Tabel 1: Enhedspris – Privat Børnepasning*

Ydelse	Enhedspris (2007)
½-2 årige børn	100.734 kr. pr. helårsplads
3-5 årige børn	74.710 kr. pr. helårsplads

* Privat børnepasning gives som et nettotilskud. Årsagen til den forhøjede pladspris i 2007 er, at midler til administration af Privat Børnepasning, puljeinstitutioner og privat-institutioner budgetmæssigt er placeret alene under Privat Børnepasning. Pladspriserne er 2006-priser, som ikke er P/L-fremskrevet, da tilskuddet af afhængig af pladspriserne på det øvrige dagtilbudsområde. Når budgettet for dette område er vedtaget, vil den P/L-fremskrevne pladspris for Privat Børnepasning kunne beregnes.

MÆNGDE/ANTAL:

Tabel 2: Mængde / Antal – Privat Børnepasning

Ydelse	Mængde
½-2 årige børn	150 helårspladser
3-5 årige børn	66 helårspladser

PRIS:

Tabel 3: Enhedspris – Køb af pladser

Ydelse	Enhedspris pr. købt plads (2007 PL)
½-2 årige børn	131.304 kr.
3-5 årige børn	64.477 kr.

* Det skal bemærkes, at forældreindtægterne vedr. køb af udenkommunale pladser kontrolleres på de IM-autoriserede forældrebetalingsskonti på dagpleje-, vuggestue- og børnehavefunktionerne.

Tabel 4: Enhedspris – salg af pladser (indtægt)

Ydelse	Enhedspris pr. solgt plads (2007 PL)
½-2 årige børn	133.465 kr.
3-5 årige børn	85.087 kr.
6-9 årige børn	54.211 kr.

MÆNGDE/ANTAL:

Tabel 5: Mængde / Antal – Køb af pladser*

Ydelse	Mængde
½-2 årige børn	147 købte helårspladser
3-5 årige børn	157 købte helårspladser

* Vurdering baseret på antal købte pladser i 2005. Der er i Børneplanens behovsprognotaget udgangspunkt i et øjebliksbillede, mens der i ovenstående tages udgangspunkt i helårspladser.

Tabel 6: Mængde / Antal – Salg af pladser*

Ydelse	Mængde
½-2 årige børn	284 solgte helårspladser
3-5 årige børn	253 solgte helårspladser
6-9 årige børn	19 solgte helårspladser

* Vurdering baseret på antal solgte pladser i 2005. Der er i Børneplanens behovsprognose taget udgangspunkt i et øjebliksbillede, mens der i ovenstående tages udgangspunkt i helårspladser.

PRIORITERING, Privat Børnepasning:

Tabel 7: Prioritering – Privat Børnepasning

Enhedspris (2007)	100.734 /74.710 kr.
Ændret prioritering som følge af tekniske korrektioner	
I alt ny enhedspris	100.734 /74.710 kr.
Ændret prioritering som følge af...	
I alt ny enhedspris	Pris i Vedtaget Budget

YDELSENS INDHOLD:

Privat Børnepasning startede som Frit Valg-ordning efter servicelovens § 26.

Privat Børnepasning er en pasningsordning, hvor forældrene modtager et månedligt tilskud til at ansætte en børnepasser. Forældrene kan vælge at opstarte pasningsordningen selv eller med en anden familie eller alternativt at købe en plads i en allerede eksisterende privat pasningsordning. Til Privat Børnepasning er tilknyttet en vikarordning, hvor forældre kan få et 70 pct. tilskud til dækning af udgifterne i forbindelse med vikardækning ved børnepassers sygdom.

Vedrørende pladser købt i andre kommuner afhænger prisen af hvilken bruttodriftsudgift pr. pladstype, som udbyderkommunen har. Prisen for køb/salg af udenkommunale pladser fastsættes således som en procentdel af de gennemsnitlige bruttodriftsudgifter for pågældende pasningstype i udbyderkommunen, jf. lov om ændring af lov om social service.

Således fastsættes Københavns priser for salg af pladser over kommunegrænser ligeledes på baggrund af bruttodriftsudgifterne for den givne pasningstype. Dvs. enhedspriserne ændres kun, hvis enhedspriserne ændres på de øvrige områder (på funktionerne 5.11.1, 5.12.1, 5.13.1 og 5.14.1).

SUPPLERENDE OPLYSNINGER:

NØGLETAL:

Der eksisterer ikke 6-by nøgletal på dette område.

YDELSE: (Skal opdateres i forhold til nye mængder og enhedspriser på 5.12 -5.14)

Dagplejepladser (funktion 5.11.1)
Vuggestuepladser (funktion 5.12.1)
Børnehavepladser (funktion 5.13.1)
Integrerede institutioner (funktion 5.14.1)

ØKONOMI:

PRIS:

Tabel 9: Enhedspriser – pasningsfunktionerne

Ydelse	Enhedspris (2007 PL)
Dagpleje*	110.884 kr. pr. helårsplads
Vuggestue*	103.802 kr. pr. helårsplads
Børnehave*	64.479 kr. pr. helårsplads
Fritidshjem*	42.489 kr. pr. helårsplads
Klub*	24.227 kr. pr. helårsplads

* Enhedspriserne er 2007-priser fremskrevet med en sammenvejet pris- og lønfremskrivningsprocent på 3,0 pct. (givet budgettrammens fremskrivning på øvrig drift på 2,4 pct. og løn på 3,2 pct.) og justeret med budgetændringerne.

MÆNGDE:

Tabel 10: Mængde / antal – pasningsfunktionerne (**foreløbige tal**)

Ydelse	Mængde (antal 0-6 årige; budgetforslag 2007)
Dagpleje	1.148 helårspladser
Vuggestue	10.530 helårspladser
Børnehave	17.035 helårspladser
Fritidshjem	2.256 helårspladser
Klub	1.315 helårspladser

Bedre kapacitetsudnyttelse af pladser til pasning af børn

Efter København ved hjælp af Børneplanen har fået pasning ved behov er der overkapacitet af dagtilbudspladser i enkelte bydele, og samtidig et sæsonudsving i behovet for pladser, der gør, at nogle børnehaver vil få tomme pladser i en del af året.

Derfor vil der i 2007 skulle ske ændringer i pladskapaciteten i de bydele, der har overkapacitet af pladser, der ikke forventes opvejet af behovet for pladser i nabobydele. Samtidig er der fra budget 2006 indført en ny afregningsmodel i daginstitutionerne, der i højere grad sikre sammenhæng mellem ressourcetildeling og pladsudnyttelsen.

Pladsprisen

Budgettet til vuggestue- og børnehavepladser er sammensat af en grundlæggende pladspris kombineret med eventuelle tillæg til pladsprisen. Pladsprisen er inklusiv:

- Ejendomsressourcer
- Støttepædagog

- Kompensationstillæg for fysiske/bygningsmæssige forhold
- Praktikanttilskud m.m.

Basispladser

Der er 169 basispladser, som indgår som en integreret del af institutionsmassen. Basispladser er pladser i almindelige daginstitutioner, som er etableret til børn med særlige behov på grund af handicap, alvorlig sygdom eller psykosociale vanskeligheder. Der er desuden 18 basispladser i den kommunale dagpleje.

PRIORITERING:

Tabel 11: Prioritering – Dagplejen

Enhedspris (2007 pl)	112.191 kr. pr. helårsplads
Ændret prioritering som følge af tekniske korrektioner	
I alt ny enhedspris	112.191 kr. pr. helårsplads
Ændret prioritering som følge af S0105 (vikarordning)	
I alt ny enhedspris	110.884 kr.

Tabel 12: Prioritering – Vuggestuer

Enhedspris (2007 pl)	
Ændret prioritering	
Ændret prioritering som følge tekniske korrektioner.	
I alt ny enhedspris	
Ændret prioritering	
I alt ny enhedspris	Pris i Vedtaget Budget

Tabel 13: Prioritering – Børnehaver

Enhedspris (2007 pl)	
Ændret prioritering	
Ændret prioritering som følge af tekniske korrektioner	
I alt ny enhedspris	
Ændret prioritering	
I alt ny enhedspris	

Tabel 14: Prioritering – Fritidshjem

Enhedspris (2007 pl)	
Ændret prioritering	
Ændret prioritering som følge af tekniske korrektioner.	
I alt ny enhedspris	

Ændret prioritering	
I alt ny enhedspris	

Tabel 15: Prioritering – Klubpladser

Enhedspris (2006 pl)	
Ændret prioritering	
I alt ny enhedspris	
Ændret prioritering	
I alt ny enhedspris	

Tabel 16: Prioritering – Mængdeændringer

Ydelse	Mængdeændringer (antal 0-6 årige)
Vuggestue udgangspunkt	
Ændret prioritering	
Vuggestue ny mængde	
Børnehave udgangspunkt	
Ændret prioritering.	
Børnehave ny mængde	

YDELSENS INDHOLD:

Københavns Kommune har et bredt udsnit af dagtilbud rettet mod forskellige behov og præferencer, eksempelvis kan udover almindelige institutioner nævnes dagpleje, udflytterinstitutioner og institutioner med varierende åbningstid.

Børneplanen

Borgerrepræsentationen i Københavns Kommune vedtog den 11. juni 2003 Børneplanen. Børneplanens formål var at imødekomme københavnske forældres behov for børnepasning og sikre en bred vifte af fleksible pasningstilbud.

Børneplanens målsætning om ”pasning ved behov” blev opfyldt i 2005.

Pædagogisk Perspektivplan

Pædagogisk Perspektivplan angiver mål og rammer for dagtilbudsområdet i Københavns Kommune. Målsætningen er:

”At dagtilbuddene i samarbejde med forældrene skal give børn omsorg og støtte det enkelte barns tilegnelse af sociale og almene færdigheder med henblik på at styrke det enkelte barns udvikling og selvværd og bidrage til, at børn får en god opvækst.”

Selvforvaltning i de københavnske dagtilbud

Alle daginstitutioner i Københavns Kommune har siden 1999 haft selvforvaltning. Det indebærer, at den økonomiske prioritering indenfor daginstitutionens budget træffes af institutionens bestyrelse (i selvejende institutioner, ledelse og forældre).

Formålet med selvforvaltningsmodellen er at give den enkelte daginstitution – både bestyrelsen, forældrene, daginstitutionslederen og personalet - mulighed for at foretage den økonomiske prioritering og dermed opnå indflydelse på netop deres daginstitution.

Kvadratmeterkrav

Der er lovmæssige krav om, at der i daginstitutioner skal være 3 m² friareal pr. vuggestuebarn og 2 m² pr. børnehalebarn.

Overgang fra vuggestue til børnehave i integrerede institutioner

Familie- og Arbejdsmarkedsudvalget har besluttet (FAU 505/2002), at vuggestuebørn i alle integrerede institutioner skal garanteres en plads i institutionens børnehavedel. De integrerede institutioner skal således tilgodese, at der er plads til vuggestuebørnene i børnehavedelen.

Den kommunale dagpleje

I den kommunale dagpleje i Københavns Kommune passes tre faste børn og et gæstebarn pr. dagplejeordning. I andre kommuner passes typisk fire faste børn pr. dagplejeordning.

Som led i Børneplanen er der desuden oprettet flerbørnsdagplejer, hvor op til 8 børn passes af tre medarbejdere, der indgår i et team. Børnene bliver passet i lokaler, som kommunen stiller til rådighed. Der etableres i alt 12 flerbørnsdagpleje-ordninger i forbindelse med Børneplanen.

Forældrebetaling

Pr. den 1. januar 2006 trådte loven om maksimale forældrebetaling for dagtilbud for børn i kraft. Lovgivningen fastslår, at den maksimale forældrebetaling i 2007 for børn under 6 år maksimalt må udgøre 25 %. Der er derfor gennemført en prisregulering af forældrebetalingstaksten. I BF 2007 er taksten på vuggestue- og dagplejepladser reguleret til xxxx kr. pr. plads pr. måned, svarende til en difference på xxx kr. pr. plads pr. måned udover den almindelige pris- og lønfremskrivning. Taksten på børnehavepladser er reguleret med xxx kr. pr. plads pr. måned svarende til xxx pct. af bruttoudgiften for børnehavepladser. Forældrebetalingstaksten for børnehavepladser er nu xxx kr. pr. plads pr. måned.

Selvejende institutioner

Københavns kommune har en række selvejende institutioner, jf. tabel 16. De selvejende institutioner styres af en bestyrelse og aflægger årsregnskab ved regnskabsårets afslutning. De selvejende institutioner benytter ikke Københavns Kommunes løn- og økonomisystemer.

Tabel 17: Antal institutioner på funktionerne 5.12, 5.13 og 5.14 fordelt efter ejerforhold (2007)

Institutionstype	Antal
Kommunale	272
Selvejende	242

I alt	514
-------	-----

SUPPLERENDE OPLYSNINGER:

NØGLETAL:

I nedenstående fremgår Københavns udgifter til henholdsvis:

- En dagplejeplads
- En vuggestueplads
- En børnehaveplads

Disse udgifter er sammenlignet med de øvrige 5 byer i 6-by nøgletals-samarbejdet. Det skal bemærkes, at 6-by nøgletal opgøres på de ”rene” funktioner, dvs. eksklusiv integrerede institutioner. I nedenstående tabel 18 fremgår nettodriftsudgifterne for hhv. en dagpleje, vuggestue- og børnehaveplads for Københavns Kommune i 2005.

Tabel 18: Budgetteret nettodriftsudgifter¹ pr. heldagsplads årligt

Nettodriftsudgift pr. heldagsplads i kr.	Kbh. 2005	Kbh. 2006	Kbh. ² BF2007	5-by-gns. ³
Dagpleje	109.860	108.334	65.972	65.972
Vuggestue	96.385	94.242	92.506	92.506
Børnehave	59.670	60.890	48.524	48.524

1. Beløbene er eksklusiv moms, bygningsudgifter, busdrift, udflytterinstitutioner og administrationsbidrag, men inklusiv udgifter til fripladser, søskenderabat og takstilskud.

2. Nøgletallet for budgetforslag 2007 er i tabellen baseret på en P/L regulering på 3,0 pct.

3. 5-by gennemsnittet er et uvægtet gennemsnit, som ikke tager højde for faktorer som antallet af institutioner mv. i 5-byerne.

Kilde: 6-by nøgletalsrapport.

I 6-by nøgletals sammenligninger er kommunegruppetillæg (overenskomstbaserede stedtillæg), budget til kost og koloni samt strukturen i institutionsmassen og institutionernes størrelse og alder med til at trække pladsprisen op i Københavns Kommune.

Nedenstående tabel 19 viser kommunegruppetillæggets gennemsnitlige økonomiske betydning for hhv. en vuggestue- og en børnehaveplads.

Idet København er udgangspunktet viser tabellen forskellen i forhold til de øvrige kommuner, dvs. hvor meget højere de andre kommuners udgift havde været, hvis de lå i kommunegruppe 4.

Tabel 19: Oversigt over kommunegruppetillæg¹

I hele kr. (2007 PL)	Kbh. 2005	Kbh. 2006	Kbh. BF 2007	5-by-gns.
Kommunegruppe Placering	4	4	4	1
Økonomisk betydning pr. BH	0	0	0	1.825
Økonomisk betydning pr. VUG	0	0	0	3.650

Priserne er 2006-priser fremskrevet med KL's sammenvejede pris- og lønfremskrivningsprocent på 3.0 procent.

Kilde: Nøgletalsanalyse af dagpasning-, skole- og ældreområdet, Kbh. kommune

(Nedenstående skema skal opdateres med 2007 tal)

Tabel 20: Antal pladser i forskellige pasningstilbud pr. 100 0-6 årige¹

Antal / Mængde	Kbh. 2005	Kbh. 2006	Kbh. 2007	5-by-gns.
Dagplejepladser	7	6		40
Vuggestuepladser	60	50		32
Børnehavepladser	106	104		95

1. Antallet af pladser omfatter ikke pladser i privat pasning, tilskud til egen pasning og puljeordninger og er eksklusiv deltidspladser.

2. Beregningsgrundlaget for dagpleje- og vuggestuepladser samt børnehavepladser bygger på en opdeling i aldersgrupperne 0-2 årige og 3-5 årige.

Kilde: 6-by nøgletalsrapport.

Tabel 21: Oversigt over takster på de forskellige pasningstilbud¹

Takster pr. måned (2006 P/L)	Kbh. 2005	Kbh. 2006	Kbh. BF2007	5-by-gns ² .
Dagplejepladser	2705	2657		2.447
Vuggestuepladser	2705	2657		3.182
Børnehavepladser	1951	1983		1.761

1. Beløbet angiver forældrebetalingen uden fradrag fra eventuelt friplads og søskenderabat.

2. Taksterne i tabellen er blevet fremskrevet med en P/L-regulering på 3.0 pct.

3. Det skal bemærkes, at taksterne på de forskellige dagtilbud for de enkelte byer kan være sammensat af differentierede takster for pasningstyperne. De differentierede takster betyder, at taksterne ikke er specielt sammenlignelige indenfor 6-byerne.

Kilde: 6-by nøgletalsrapport.

Pasning ved behov – Ventetid på pasningstilbud

Familie- og Arbejdsmarkedsudvalget har d. 8. december 2004 vedtaget en *akutliste*, som børnefamilierne kan vælge med garanti for en plads indenfor to måneder, efter barnet er skrevet på akutlisten. Med denne

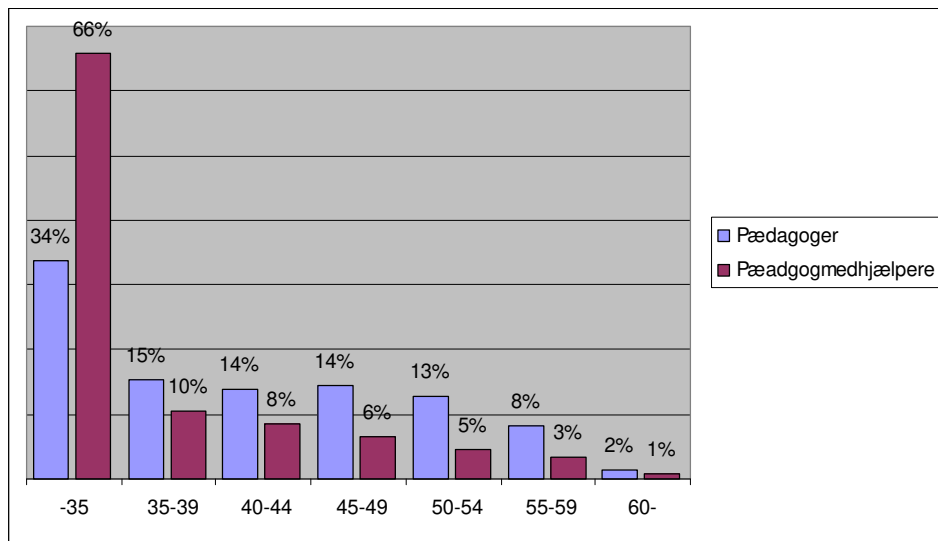
beslutning er akutlisten det mest direkte grundlag for en opfølgning på målet om pasning efter behov.

Der har i alt været 174 opskrivninger på akutlisten i 2005, og alle har fået tilbudt plads inden for to måneder.

Andre nøgletal

Nedenstående tabel 22 viser aldersfordelingen blandt pædagoger og pædagogmedhjælpere i kommunale institutioner i København.

Tabel 22: Aldersfordeling blandt pædagoger og -medhjælpere



BRUGERTILFREDSHED:

Tilfredshedsundersøgelse af Københavns Kommunes dagpleje

Hvert år måler Københavns Kommune tilfredsheden blandt alle de forældre, hvis barn i løbet af året er holdt op i dagplejen. Resultaterne skal fungere som en ledetråd for, hvordan dagplejen fremover skal udvikle sig, hvad der skal bevares, hvad der skal fokuseres på og hvad, der skal ændres.

De overordnede konklusioner i tilfredshedsundersøgelsen af Københavns Kommunes dagpleje for 2005 afspejler en meget høj grad af tilfredshed. Således er 94 pct. af forældrene i undersøgelsen, meget tilfredse eller tilfredse med deres barns dagpleje. Ud af disse 94 pct. er det hele 80 pct. point, som er meget tilfredse.

En tilfredshedsundersøgelse blandt personalet i dagplejen – gennemført i november 2005 - viser, at der er en tilfredshed med arbejdet som dagplejer på 99%.

KL – kompas

KL Kompasset er en del af et benchmarkingkoncept, som anvendes blandt andet i 6-by samarbejdet. I maj 2004 blev der i 6-bys regi udarbejdet en undersøgelse af brugertilfredsheden blandt 2500 forældre

med børn i dagtilbud i Københavns Kommune. Svarprocenten var på 49 pct.

I efteråret 2005 valgte København selv at gentage undersøgelsen, da flere af de andre kommuner kun vil gennemføre den hvert andet år. Der blev igen udsendt spørgsmål til 2500 respondenter, og svarprocenten er steget en kende til 53 pct.

På et spørgsmål om, hvor tilfredse forældrene er alt i alt med henholdsvis deres daginstitution og deres dagpleje, angiver 90% af forældrene, at de er tilfredse med daginstitutionerne, mens 100% er tilfredse med dagplejen.

Resultaterne i Københavnerundersøgelsen 2005 er sammenlignet med resultaterne fra Københavnerundersøgelsen 2004 og en landsdækkende undersøgelse fra KL 2005.

Ved sammenligning på en gennemsnitlig tilfredsskala fra 1 til 5, hvor 5 er meget tilfreds, ser man, at den gennemsnitlige generelle tilfredshed:

I Københavnerundersøgelsen fra 2005 er på 4,36.

I Københavnerundersøgelsen 2004, lå tilfredsheden på 4,21

I KL-landsundersøgelsen 2005 er tilfredsheden på 4,27.

Målingerne i undersøgelsen, der indeholder en lang række konkrete spørgsmål, anvendes til at sætte fokus på de områder, hvor resultaterne viser, at der er manglende information eller enighed om de forskellige indsatsers konsekvens og resultat.

Tabel 23: Tilfredshed med barns daginstitution: København*

Meget tilfreds (5)	Tilfreds (4)	Hverken/eller (3)	Utilfreds (2)	Meget utilfreds (1)
43,4 pct.	41,4 pct.	9,2 pct.	5,1 pct.	0,9 pct.

* Spørgsmålet var: Hvor tilfreds er du alt i alt med dit barns daginstitution? (1= meget utilfreds, 5= meget tilfreds).

Tabel 24: Tilfredshed med barns daginstitution: 6-by nøgletal*

	København	Odense	Esbjerg	Randers	Århus	Aalborg
Gennemsnit	4,21	4,16	4,19	4,54	4,27	4,37

* Spørgsmålet var: Hvor tilfreds er du alt i alt med dit barns daginstitution? (1= meget utilfreds, 5= meget tilfreds).

YDELSE:

Puljeinstitutioner og køb af puljepladser i andre kommuner (funktion 5.19.1)

ØKONOMI:

PRIS:

Tabel 25: Enhedspris – puljeinstitutioner

Ydelse	Pris (budgetforslag 2007)
½-2 årige	102.568 kr. pr. plads
3-5 årige	54.800 kr. pr. plads

* Puljeinstitutioner gives som et nettotilskud. Tilskuddet til Barnets Hus er medregnet i pladsprisen 2007, og dette har medført, at den gennemsnitlige pladspris er øget. Forældrenes andel af udgifterne er lovgivningsmæssigt ændret fra max. 30% til max. 25%, hvilket også har forhøjet den gennemsnitlige pladspris. Pladspriserne er 2006-priser, som ikke er P/L-fremskrevet, da tilskuddet af afhængig af pladspriserne på det øvrige dagtilbudsområde. Når budgettet for dette område er vedtaget, vil den P/L-fremskrevne pladspris for puljeinstitutioner kunne beregnes.

Tabel 26: Enhedspris – puljeinstitutionspladser købt i andre kommuner

Ydelse	Pris (2007 PL)
½-2 årige	111.240 kr. pr. plads
3-5 årige	59.740 kr. pr. plads

MÆNGDE

Tabel 27: Antal – puljeinstitutionspladser

Ydelse	Mængde*
½-2 årige	152 helårspladser
3-5 årige	200 helårspladser

Tabel 28: Antal – puljeinstitutionspladser købt i andre kommuner

Ydelse	Mængde*
½-2 årige	50 helårspladser
3-5 årige	80 helårspladser

PRIORITERING:

Tabel 29: Prioritering – puljeinstitutioner

Enhedspris (2007 pl)	102.568/54.800 kr. pr. plads
----------------------	------------------------------

Mængdeændringer:

Ydelse	Mængde*
½-2 årige, udgangspunkt	152 helårspladser
Ændringer som følge af budgetbesparelse	- 10 helårspladser
½-2 årige, ny mængde	142 helårspladser
3-5 årige	200 helårspladser

Tabel 28: Antal – puljeinstitutionspladser købt i andre kommuner

Ydelse	Mængde*
½-2 årige, udgangspunkt	50 helårspladser
Ændringer som følge af budgetbesparelse	- 21 helårspladser

½-2 årige, ny mængde	29 helårsplasser
3-5 årige, udgangspunkt	80 helårsplasser
Ændringer som følge af budgetbesparelse	- 20 helårsplasser
3-5 årige, ny mængde	60 helårsplasser

YDELSENS INDHOLD:

Københavns Kommune har 11 puljeordninger.

Puljeordninger er i henhold til § 11 i Lov om Social Service private pasningsordninger til børn, som baseres på en aftale mellem puljeordningen og kommunen. Puljeinstitutioner baserer sig typisk på en specifik pædagogisk tilgang. Kommunen yder tilskud pr. barn, der er optaget i ordningen.

Der ydes driftstilskud til puljeinstitutionerne pr. barn pr. måned. Tilskuddet til en puljeordningsplads udgør op til 100 pct. af pladsprisen til hhv. en vuggestue- og en børnehaveplads, fraregnet forældrebetalingen. Tilskuddets størrelse er baseret på en konkret vurdering af puljeordningen, hvor der lægges vægt på blandt andet åbningstid, ejendomsudgifter m.m.

SUPPLERENDE OPLYSNINGER:

NØGLETAL:

Der er ingen 6-by nøgletal på området.

YDELSE:

Privatinstitutioner og køb af privatinstitutionsplasser i andre kommuner (funktion 5.19.1)

ØKONOMI:

PRIS:

Tabel 25: Enhedspris – privatinstitutioner

Ydelse	Pris (budgetforslag 2007)
½-2 årige	98.376 kr. pr. plads
3-5 årige	55.331 kr. pr. plads

* privatinstitutioners tilskud gives som et nettotilskud. Pladspriserne er 2006-priser, som ikke er P/L-fremskrevet, da tilskuddet af afhængig af pladspriserne på det øvrige dagtilbudsområde. Når budgettet for dette område er vedtaget, vil den P/L-fremskrevne pladspris for privatinstitutioner kunne beregnes.

Tabel 26: Enhedspris – privatinstitutionsplasser købt i andre kommuner

Ydelse	Pris (2007)
½-2 årige	0 kr. pr. plads

3-5 årige	0 kr.pr. plads
-----------	----------------

* Privatinstitutioner gives som et nettotilskud. Enhedspriserne er 2006-priser fremskrevne med en prisfremskrivningen på 3,0 pct.

MÆNGDE

Tabel 27: Antal – privatinstitutionspladser

Ydelse	Mængde*
½-2 årige	64 helårspladser
3-5 årige	115 helårspladser

Tabel 28: Antal – privatinstitutionspladser købt i andre kommuner

Ydelse	Mængde*
½-2 årige	0 helårspladser
3-5 årige	0 helårspladser

PRIORITERING:

Tabel 29: Prioritering – Privatinstitutioner

Enhedspris (2007)	98.376/55.331 kr. pr. plads
Ingen ændret prioritering	
I alt ny enhedspris	98.376/55.331 kr. pr. plads
Ændret prioritering som følge af...	
I alt ny enhedspris	Pris i Vedtaget Budget

YDELSENS INDHOLD:

Københavns Kommune april 2006 2 privatinstitutioner. Der forventes at blive godkendt flere privatinstitutioner i 2006.

Privatinstitutioner er omfattet af Servicelovens § 11a. Institutionen skal leve op til kommunens godkendelseskriterier og modtager nettotilskud pr. passet barn pr. måned. Tilskuddet udgøres af de gennemsnitlige budgetterede nettodriftsudgifter pr. barn i kommunens øvrige tilbud for henholdsvis vuggestue og børnehavebørn. Privatinstitutionen fastsætter og opkræver selv forældrebetaling, og familien er berettiget til søskenderabat og fripladstilskud på lige fod med kommunens øvrige dagtilbud.

SUPPLERENDE OPLYSNINGER:

NØGLETAL:

Der er ingen 6-by nøgletal på området.