



# Når forældre og netværk skaber sikkerhed for barnet

EN EVALUERING AF "SIKKERHEDSPLANER" I ARBEJDET MED  
UDSATTE BØRN OG FAMILIER I KØBENHAVNS KOMMUNE



*"Jeg var ensom og tænkte altid, at jeg ikke havde noget netværk overhovedet.  
Men de var der jo – jeg brugte dem bare ikke".* Forælder i en sikkerhedsplan

## Indholdsfortegnelse

- 3 Indledning
- 4 Sammenfatning
- 9 Brugerundersøgelse – forældrene
- 15 Brugerundersøgelse – det private netværk
- 20 Hvad mener medarbejderne
- 23 Statistiske resultater
- 28 Lidt om sikkerhedsplanens historie
- 30 Hvad er en sikkerhedsplan i København?
- 34 Organiseringen af sikkerhedsplansarbejdet i kommunen
- 37 Diskussion af tværgående temaer
- 45 Bilag: Præsentation af evalueringen



## Indledning

Hvordan forbedrer vi indsatsen i forhold til de særligt udsatte børnefamilier? Hvordan skaber vi et konstruktivt samarbejde med en familie, når der er stor bekymring for børnenes sikkerhed og trivsel i hjemmet? Er der andre brugbare løsninger end at anbringe børnene?

Disse spørgsmål har gennem flere år optaget medarbejdere og ledere i Københavns Kommunes Socialforvaltning. Forskningen har vist, at anbragte børn ofte er dårligere stillet i deres voksenliv end andre børn, hvilket gør det relevant at undersøge, om der findes alternativer, som er bedre for barnet.

Det er vigtigt at slå fast, at en anbringelse uden for hjemmet stadig vil være den eneste eller den bedste løsning for mange udsatte børn. Sikkerhedsplaner er ikke løsningen i alle familier. Men for nogle af de anbringelsestruede børn kan der findes alternative indsatser, som kan skabe en tryk og sikker ramme omkring børnenes opvækst og hverdag i hjemmet. En sikkerhedsplan er et bud på en sådan indsats. Samtidig viser erfaringerne i denne undersøgelse, at en sikkerhedsplansproces kan være med til at motivere forældrene til en anbringelse, og kan medvirke til et bedre anbringelsesforløb for barnet.

Dette er en evaluering af Københavns Kommunes brug af den forebyggende foranstaltning<sup>1</sup> "Sikkerhedsplaner" i Socialforvaltningens arbejde med udsatte børn og familier.

Socialrådgiver og cand.scient.soc. Tove Holmgård Sørensen har evalueret kommunens arbejde med sikkerhedsplaner i perioden 15.9.2011-31.12.2012.

Der er tale om en formativ evaluering, hvor evaluator løbende har været i dialog med praktikerne. Det betyder, at den viden, som evaluator har indsamlet, er formidlet videre til medarbejdere og ledere, og er indgået i metode- og kompetenceudviklingen undervejs. Dette er sket gennem skriftlige delrapporter<sup>2</sup>, mundtlige oplæg til forskellige målgrupper, samt fælles dialog i interne faglige fora. Evalueringen har på denne måde været en del af udviklingsprocessen i 2012, og har været med til at sikre en fælles metodebeskrivelse, løbende erfaringsopsamling, justering og opkvalificering af praksis samt videndeling på tværs af byen.

Denne slutrapport samler resultaterne fra hele evalueringsforløbet.

En nærmere beskrivelse af evalueringsdesign, undersøgelsesmetoder, det indsamlede datamateriale og selve evalueringsprocessen findes i bilag bagerst i rapporten.

<sup>1</sup> Betegnelsen "forebyggende foranstaltning" henviser til Servicelovens § 52. Der er således tale om "forebyggelse" set i relation til at undgå en anbringelse af barnet uden for hjemmet.

<sup>2</sup> Sidst i rapporten findes en liste over alle evalueringsdelrapporter, som kan rekvireres ved henvendelse til Hanne Grinda Rasmussen LP53@sof.kk.dk eller Malene Lind FV91@sof.kk.dk.

## Sammenfatning

Københavns Kommunes Socialforvaltning har siden 2009 arbejdet med den forebyggende indsats "Sikkerhedsplan" i forhold til særligt udsatte børn og familier. Siden 1. september 2011 er indsatsen blevet bydækkende, og der er etableret sikkerhedsplansgrupper i alle Børnefamilieenheder<sup>3</sup> i kommunen. Arbejdet med sikkerhedsplaner er evalueret i hele 2012, og resultaterne af evalueringen præsenteres samlet i denne rapport.

### Hvad er en sikkerhedsplan?

En sikkerhedsplan er en meget intensiv indsats som kombinerer grundigt myndighedsarbejde og kontrol på den ene side - med familiebehandling og netværksinddragelse på den anden side. Målgruppen for indsatsen er børnefamilier, hvor der er stor bekymring for barnets sikkerhed og trivsel, og hvor der er et grundlag for en anbringelse af barnet uden for hjemmet. Ved denne indsats forbliver barnet i hjemmet, samtidig med, at der iværksættes en omfattende plan med aftaler for barnets hverdag, professionel kontrol, terapeutisk arbejde med forældrene og inddragelse af familiens private netværk. Indsatsen benyttes også i forbindelse med hjemgivelse af børn fra anbringelse.

Målet er, at have 40 sikkerhedsplaner i gang i kommunen om året. Dette er en relativt lille andel af de over 1400 børn, som i 2011 var anbragt uden for hjemmet i København.

Der er således ingen forventning om, at en sikkerhedsplan vil kunne erstatte alle anbringelser. En sikkerhedsplan vil ikke være en mulighed i alle familier, og for mange udsatte børn vil en anbringelse uden for hjemmet stadig være den bedste eller den eneste løsning.

Der vil også være familier, hvor de øvrige typer af forebyggende foranstaltninger med professionel støtte vil være den rigtige løsning for barnet og familien.

Det gælder f.eks. for familier, som ikke har et privat netværk, der kan eller vil indgå i en sikkerhedsplan. En sikkerhedsplan som en forebyggende foranstaltning indgår således i kommunens tilbudsvifte på lige fod med andre indsatsformer, og tilbydes familien på baggrund af en konkret faglig vurdering og en ledelsesmæssig beslutning.

### Hvad er succeskriterierne for sikkerhedsplansarbejdet?

Der er opstillet disse succeskriterier for sikkerhedsplansarbejdet i kommunen:

- at der etableres en fælles procedure omkring sikkerhedsplansarbejdet
- at der oprettes sikkerhedsplansgrupper i alle Børnefamilieenheder
- at der foregår supervision og kompetenceudvikling af medarbejderne
- at der bydækkende arbejdes med 40 sikkerhedsplaner om året
- at man hjemgiver fra anbringelse eller undgår en anbringelse i 5-6 familier, hvor der har været lavet en sikkerhedsplan. Dette tal er bydækkende pr. år.

### Hvor mange sikkerhedsplaner er der?

Siden 2009 har der været arbejdet med 66 sikkerhedsplaner, som omfatter 103 børn. 37 af disse sikkerhedsplaner er afsluttet.

I 2012 har der indtil november været arbejdet i 43 sikkerhedsplaner.

<sup>3</sup> Der er 8 Børnefamilieenheder i Socialforvaltningen i København, og de dækker hver deres bydel. Børnefamilieenheden varetager myndighedsarbejdet i forhold til særligt udsatte børn og familier i kommunen.

### Hvilke familier deltager i en sikkerhedsplan?

For at familien kan deltage i en sikkerhedsplan, skal følgende være opfyldt:

1. At der er grundlag for en anbringelse af barnet uden for hjemmet
2. At familien har et privat netværk, som ønsker at deltage i en sikkerhedsplan
3. At forældrene vil samarbejde omkring sikkerhedsplanen.

Alle familierne har været i en vanskelig livssituation, og der har været stor bekymring for børnenes sikkerhed og trivsel. Bekymringsgrundlaget i familierne har f.eks. omfattet forældrenes psykiske sygdom, forældrenes misbrug, mistanke om vold, trusler eller seksuelle krænkelse mod børn, groft omsorgssvigt, ukendt forældreevne ved nyfødte, forældrenes alvorlige fysiske sygdom, søskende der allerede er anbragt uden for hjemmet eller helbredstruende fysiske rammer i hjemmet.

I 2012 har over halvdelen af familierne haft en anden etnisk herkomst end dansk. Der har været en nogenlunde ligelig kønsfordeling mellem børnene – med lidt flere drenge end piger – og 44 % af børnene har været under skolealderen.

### Hvad er resultaterne af sikkerhedsplanerne?

I 2012 er 14 sikkerhedsplaner blevet afsluttet, og forløbene har ført til, at knap 2/3 af børnene har kunnet forblive i hjemmet, og har fået en tryk ramme i hverdagen gennem støtte fra det private netværk.

Forvaltningens bekymring for barnets sikkerhed og trivsel er for nogle børn helt forsvundet, og man har kunnet lukke børnesagen i 6 familier. For andre er bekymringen blevet mindre, og barnet har kunnet forblive i hjemmet med støtte fra det private netværk og nogle forebyggende foranstaltninger.

I 5 forløb er sikkerhedsplanen endt med en anbringelse af barnet uden for hjemmet. Det drejer sig om tre frivillige anbringelser og to anbringelser uden samtykke (tvang). I flere af disse familier er der ifølge medarbejderne blevet tale om gode anbringelsesforløb med et godt samarbejde med forældrene. Det gælder også for en af anbringelserne uden samtykke.

Siden 2009 er i alt 37 sikkerhedsplaner blevet afsluttet. For næsten 90 % af disse familier, er status på familiens "sag" i dag uændret. Det vil sige, at ingen af de lukkede børnesager, er blevet genåbnet, og ingen af disse børn er senere blevet anbragt. For to familier er en anbringelse senere ændret til en hjemgivelse og forebyggende foranstaltninger.

### Hvad er brugernes oplevelser af sikkerhedsplanen?

Der er lavet en kvalitativ undersøgelse med familierne i 10 aktive sikkerhedsplaner, hvor 15 forældre og 6 private netværkspersoner er interviewet.

Forældre og private netværkspersoner giver udtryk for, at en sikkerhedsplan er bedre for børnene end en anbringelse uden for hjemmet, og de er glade for at have fået dette tilbud. Deltagelsen i en sikkerhedsplan er en hård og krævende proces for både forældre og netværkspersoner, og de nævner en lang række af udfordringer, dilemmaer og loyalitetskonflikter, som er forbundet med denne indsats. På trods af dette finder både forældre og netværkspersoner generelt metoden god, og mener kommunen skal fortsætte med at tilbyde denne indsats.

**Evalueringen peger på følgende fordele ved brugen af sikkerhedsplaner**

Evalueringen nævner følgende fordele ved metoden:

### **1. Det grundige helhedsorienterede sociale arbejde**

Sikkerhedsplanerne har de organisatoriske rammer, den tid og de medarbejderressourcer, der er nødvendigt, for at kunne udføre en ekstra intensiv indsats og lave det grundige helhedsorienterede sociale arbejde med familie og netværk. Evalueringen viser, at en investering i disse rammer kan "betale sig", idet mange af børnene kommer i bedre trivsel og anbringelser undgås.

### **2. Forældre og netværk forstår alvoren og påtager sig ansvar**

Metoden i sikkerhedsplanerne gør, at forældre og netværk forstår bekymringerne, de bliver helt klar over alvoren i situationen, og begynder selv at påtage sig et ansvar for de nødvendige forandringer i barnets hverdag.

### **3. Familierne føler sig hørt og inddraget**

De løsningsfokuserede metoder gør, at det lykkes at skabe et samarbejdende partnerskab med de fleste familier, hvor forældrene føler sig hørt, og både børn, forældre og netværk inddrages i processen og løsningerne

### **4. Alle kender til bekymringer og aftaler**

Sikkerhedsplanen inddrager alle omkring barnet, så alle de involverede får en skærpet opmærksomhed på barnets trivsel, og kender til planen og de aftaler, der er indgået. Det gælder også de professionelle i daginstitutioner, skoler og klubber, som findes i barnets hverdag.

### **5. Kombinationen af myndighed, behandling og netværk**

Metoden kombinerer myndighed og kontrol med familiebehandlings terapeutiske proces og inddragelse af netværket. Alle arbejder tæt sammen omkring familien og planen.

### **6. En styrkelse af kompetencer og engagement hos medarbejderne**

Indsatsen prioriterer fælles faglig refleksion og kompetenceudvikling hos medarbejderne. Dette skaber et stort engagement hos medarbejderne og en tro på metoden, hvilket smitter af på familierne. Samtidig styrkes medarbejdernes fokus på og erfaringer med netværksinddragelse, hvilket også kan bruges i andre dele af det sociale arbejde.

### **7. Man kan opnå en bedre proces omkring anbringelserne**

Sikkerhedsplansprocessen kan også føre til, at forældrene bliver mere motiverede for en anbringelse af barnet. Dette kan medvirke til nogle anbringelsesforløb, som er bedre for barnet, fordi forældrene og netværket ikke modarbejder anbringelsen, men deltager positivt i samarbejdet, og der er tydelighed omkring anbringelsesgrundlaget – også over for barnet.

### **8. Indsatsen er mindre omkostningskrævende end anbringelser uden for hjemmet**

## **Evalueringen peger på følgende udfordringer ved brugen af sikkerhedsplaner**

Evalueringen nævner følgende udfordringer ved metoden:

### **1. Der er tale om en kulturændring**

Sikkerhedsplanen giver ansvaret tilbage til familien og arbejder med en høj grad af inddragelse af det private netværk i løsningerne omkring barnet. Dette kræver nytænkning hos både medarbejdere, ledere, forældre og deres netværk.

### **2. Metoden skaber sikkerhed – men skaber den også trivsel og udvikling?**

Sikkerhedsplanerne kan skabe en aktuel sikker ramme omkring børnenes hverdag, men vi mangler mere viden om, hvordan børnene trives og udvikler sig både under og efter sikkerhedsplanen. Det er vigtigt at have fokus på, hvordan børnene trives med de aftaler, der laves, og om børnenes udviklingsbehov i tilstrækkelig grad tilgodeses i planerne – samt følge udviklingen hos børnene efter at sikkerhedsplanen er afsluttet.

### **3. Forældrenes retsstilling er ikke altid helt tydelig i planerne**

Forældrenes deltagelse i en sikkerhedsplan er frivillig til forskel fra f.eks. England, hvor sikkerhedsplanerne indgår som en del af en juridisk dom. Det rejser spørgsmål om forældrenes retsstilling ift. sikkerhedsplanens regler og aftaler, samt hvilke konsekvenser et brud på disse aftaler kan medføre. Disse juridiske spørgsmål undersøges pt. af kommunens jurister.

### **4. Forældre føler sig meget kontrolleret**

Forældre kan have det svært med, at familiemedlemmer og venner bliver både støttepersoner og kontrolanter, og nogle forældre føler sig meget overvåget.

Der ligger en udfordring i at tilpasse metoden, så forældre og hjemmet kontrolleres tilstrækkeligt til at sikre barnet, og der samtidig gives plads til et voksen – og familieliv

### **5. Det er en krævende opgave at være netværksperson**

Det kan være en både praktisk og følelsesmæssig stor belastning for netværkspersonerne at deltage i en sikkerhedsplan, og den nye rolle rummer mange dilemmaer og loyalitetskonflikter. Sikkerhedsplansgrupperne er derfor i gang med at afklare netværkets rolle og hvordan man yder den bedste støtte til netværket

### **6. De organisatoriske rammer og den ledelsesmæssige opbakning er afgørende.**

Sikkerhedsplansarbejdet kræver de nødvendige organisatoriske rammer med god tid til familierne, fleksibilitet i arbejdsformen, tværfagligt samarbejde i makkerpar og opbakning fra den lokale ledelse. Er disse rammer ikke til stede, bliver det vanskeligt at gøre indsatsen grundig og intensiv nok og kvalitetssikre planerne.

## Konklusion

I 2012 er sikkerhedsplaner indført som et bydækkende tilbud, og der er etableret lokale sikkerhedsplansgrupper, som arbejder ud fra et fagligt funderet og velbeskrevet metodegrundlag.

Der har været arbejdet med 43 sikkerhedsplaner i 2012. Indsatsen har i knapt 2/3 af de afsluttede forløb ført til, at barnet har kunnet forblive i hjemmet, hvor der gennem et intensivt myndighedsarbejde, familiebehandling og inddragelse af det private netværk er skabt en sikker ramme omkring barnets hverdag. Det gælder for 9 familier. De opstillede succeskriterier for sikkerhedsplansarbejdet er således opfyldt.

Såvel brugere som medarbejdere er glade for metoden, og opfordrer til en fortsat brug af indsatsen i kommunen.

Der er dog også mange udfordringer forbundet med anvendelsen af metoden – såvel organisatoriske som metodemæssige – og der vil også i de kommende år være behov for en videre udvikling, kvalitetssikring og tilpasning af metoden til en dansk kontekst. Der vil i særlig grad være behov for faglig opmærksomhed på, hvordan børnene trives og udvikler sig under og efter sikkerhedsplanerne, samt hvordan man kan støtte det private netværk i deres nye roller som sikkerhedspersoner i familien.

Samtidig står det klart, at forskellige elementer af metoden også vil være anvendelige i andre dele af det sociale arbejde med særligt udsatte familier, og derfor vil kunne spredes til det øvrige myndigheds- og foranstaltningsarbejde.



## Brugerundersøgelse – hvad mener forældrene om sikkerhedsplanerne?

*”Jeg er glad for, at jeg har boet i Københavns kommune, så jeg har haft den mulighed. Jeg ved sgu ikke, hvad jeg skulle have gjort, hvis børnene var blevet anbragt. Det havde ikke været nemt, hvis de var blevet fjernet. At skulle tage den kamp op, og slet ikke med sådan en historie som misbruger. Det havde nok heller ikke været ligeså nemt at komme ud af mit misbrug. Jeg har jo ligesom hele tiden haft børnene som den her gulerod til, at det skal altså bare lykkes. Jeg har jo tænkt på det længe, men det var ligesom det med at få taget det sidste skridt, når alting bare hobede sig op over mig. Det havde slet ikke været nemt, hvis man så ikke kunne få lov til at være sammen med børnene. Så havde det nok være nemmere at bare fortsætte mit misbrug.”* Forælder

I løbet af sommeren 2012 er der gennemført en brugerundersøgelse blandt forældre og private netværkspersoner i sikkerhedsplanerne. På dette tidspunkt var der 23 aktive sikkerhedsplaner i kommunen, og der er foretaget interview med familierne i 10 af disse sikkerhedsplaner. Familierne er udvalgt af evaluator. De bor i forskellige bydele og repræsenterer en bred vifte af forskellige problemstillinger. En nærmere beskrivelse af de udvalgte familier og undersøgelsesmetoden findes i bilag bagerst i rapporten.

Der er gennemført kvalitative interview med 15 forældre (9 mødre og 6 fædre) samt 6 netværkspersoner fra disse familiers private netværk. Det er desværre ikke lykkedes at gennemføre interview med børnene.

En mere uddybende beskrivelse af familiernes oplevelser findes i de to delrapporter 4 (forældre) og 5 (privat netværk).

Det følgende er en kort sammenfatning af oplevelserne hos de interviewede forældre og netværkspersoner.

### Hvad mener forældrene om sikkerhedsplanerne?

Når man iværksætter en sikkerhedsplan i en familie er det fordi, forældrene ønsker at deres børn skal forblive i hjemmet, og de gerne vil samarbejde med forvaltningen omkring denne løsning. Ønsker børn eller forældre selv en anbringelse – eller er forældrene ikke villige til at indgå i sikkerhedsplanens krav og aftaler, vælges en anden løsning.

De interviewede forældre synes alle, at sikkerhedsplaner er en god idé, fordi man gennem denne indsats, kan beholde barnet i hjemmet. De opfordrer til, at flere familier får samme tilbud, og at man fortsat anvender og udvikler på metoden.

De fleste forældre er tilfredse med deres eget forløb, og de resultater som er kommet ud af sikkerhedsplanen. Forældrene har fokus på, at hverdagen i familien er forbedret, og at barnet er i trivsel.

6 forældre (fordelt på 4 familier) er ikke tilfredse med den måde, som deres eget forløb er foregået på – og heller ikke med det resultat, som er opnået. De mener dog alligevel, at sikkerhedsplaner som metode er en rigtig god idé – de ville bare ønske, at processen var forløbet anderledes for deres familie.

### Hvad oplever forældrene som positivt ved sikkerhedsplanerne?

- At børnene ikke er blevet anbragt uden for hjemmet
- At sikkerhedsplanen er et "wake-up-call", hvor situationens alvor går op for forældrene og resten af familien
- At det kan være en lettelse, at der bliver stillet tydelige krav og mål op – selv om det er hårdt at blive præsenteret for kommunens bekymrings-grundlag i starten
- At forældrene gennem sikkerhedsplanen får chancen for at vise, at de godt kan, og er meget taknemmelige for at få denne mulighed
- At metoden gør det svært at snyde – fordi alle kender til problemerne, og alle er så tæt på familien hele tiden
- At det kan være svært at skulle involvere netværket, men at det efterfølgende af de fleste opleves som positivt, at der er blevet åbenhed om problemerne
- At det er bedre, at det er familiens private netværk, der involveres i planen og skal tage sig af børnene – frem for professionelle
- At akutplanen har virket, så der har været klarhed over, hvad man skulle gøre, og hvem der skulle tage sig af børnene, når der opstod kriser i familien, hvor børnene ikke var i sikkerhed
- At det er rart at opleve, at "systemet" kan fungere på denne måde, hvor forældrene har følt sig inddraget og respektfuldt behandlet i en svær situation
- At sikkerhedsplanens krav for flere forældre har været en hjælp til at komme ud af et langvarigt misbrug
- At forløbet har hjulpet forældrene til at "blive bedre forældre", og de har fået en ny forståelse og nye redskaber, som bruges i hverdagen med børnene
- At sikkerhedsplanen i mange tilfælde har ført til et større privat netværk og et bedre sammenhold i familienetværket.

### Hvad oplever forældrene som vanskeligt ved sikkerhedsplanerne?

- At det er et stort chok, og udløser en krise hos forældrene, at de står overfor en anbringelse af børnene uden for hjemmet. Det gælder også for de familier, som allerede har en sag i forvaltningen.
- At det første sikkerhedsmøde for alle er en meget ubehagelig oplevelse. Forældrene husker ikke meget fra mødet, ud over at børnene kunne blive fjernet fra hjemmet
- At nogle forældre ikke i tilstrækkelig grad har følt sig inddraget i sikkerhedsplanen og processen
- At samarbejdet i netværket kan være vanskeligt, hvis netværkspersonerne og forskellige dele af familien ikke er på talefod med hinanden
- At det ofte er grænseoverskridende og svært for forældrene, at familiemedlemmer og venner skal være kontrollanter. Forældrene føler sig som 12 år igen, når deres egne forældre kontrollerer hjemmet og ”blander sig” i deres adfærd og hverdag
- At metoden ”Ord og billeder” kan opleves som en ubehagelig proces for nogle forældre, som har svært ved at se det brugbare i metoden. For andre giver metoden god mening, og de beskriver det som en hård men god proces.
- At forældre, som først har haft professionelt netværk i deres sikkerhedsplan, efterfølgende ikke ønsker at inddrage deres eget private netværk i planen. De har vænnet sig til støtten fra de professionelle, og har svært ved at se meningen med at inddrage familie og venner.
- At sikkerhedsplanen for enkelte forældre har ført til en oplevelse af, at familien er blevet splittet fuldstændig ad.
- At sikkerhedsplanens kontrol for nogle forældre opleves som meget indgribende i deres og børnenes hverdag, og de føler sig som ”i fængsel – på ubestemt tid”. Det gælder især for familier, hvor der har været seksuelle krænkelser mod børn.
- At det kan være svært at finde ro og skabe en ny hverdag, når den gamle historie hele tiden gentages gennem sikkerhedsplanens metoder og forklaringen til barnet (Ord og billeder).

### Forældrenes forslag til forbedring af metoden

- Det er ikke nok at holde store fælles netværksmøder – der er behov for forskellige typer af møder, samt individuelle samtaler med forældrene under vejs i forløbet
- Sikkerhedsplanens regler og aftaler skal laves/revideres sammen med forældrene og netværket
- Det er vigtigt, at der er lavet klare retningslinier med sikkerhedsnetværket om, hvordan man gør, hvis der opstår ny bekymring
- Forældrene er usikre på, hvilke konsekvenser det har, hvis målene i planen ikke opfyldes. Bliver børnene anbragt uden for hjemmet – eller er dette kun brugt som en ”skræmmetaktik”? Nogle forældre har oplevet brud på regler og aftaler – uden at dette har ført til konsekvenser.
- Forældrene ønsker drøftelse af og en større tydelighed omkring sikkerhedsnetværkets rolle fremover, når sikkerhedsplanen afsluttes.
- I de sikkerhedsplaner, hvor der stilles krav om, at forældrene skal deltage i misbrugsbehandling, ved medarbejderne ikke nok om behandlingen og hvordan kravene praktisk kan gennemføres
- Familier, hvor der har været seksuelle krænkelser af børn, oplever sig som ”retsløse”, og efterlyser en afklaring af deres rettigheder, og grænserne for kommunens kontrol af deres privatliv. De juridiske aspekter omkring en sikkerhedsplan er til afklaring hos kommunens jurister
- Flere forældre nævner, at de gerne vil se ”det hemmelige team” af medarbejdere og ledere, som hele tiden drøfter deres situation, og som er dem, der træffer de afgørende beslutninger omkring barnet og sikkerhedsplanen
- Det er vigtigt med en ordentlig afslutning af forløbet – gerne med en ”fejring” af, hvor langt man er nået

## Udvalgte citater fra forældrene

*"Alternativet havde jo været, at de havde fjernet børnene. Så kunne jeg jo ikke have ønsket det anderledes, end at vi havde fået det tilbud. Jeg synes, det er godt, at i stedet for at tage ansvaret fra brugeren, fra mig, så i stedet lægge ansvaret over til mig, og give den mulighed for at vise, at man godt kan. Det synes jeg er godt ved sikkerhedsplanen."*

*"Det var virkelig bare et "wake-up-call". Da vi gik ind til dem, så var det ligesom, at de bankede i bordet og sagde, hvis det her ikke kan lade sig gøre, så bliver vi nødt til at anbringe det her barn. Det sagde de direkte. Og det var jo fuldstændig hårdt. Men hellere at det hårde kommer lige dér, hvor de skal vække os op, i stedet for at det kommer, når de fjerner barnet."*

*"Jeg tror i starten, der er man bare bange. Jeg stolede ikke på dem til at starte med. Det er alle de uhyggelige historier, du hører derude, og når der så bliver læst sådan noget op... Men som sagt, når de lærer dig at kende, er det anderledes. Og jeg føler bare, at jeg holder mig indenfor den linje, der hedder, at jeg godt kan have mit barn hjemme."*

*"På det første møde, er det jo også en hård nød at sluge, at der bliver sat pointtal på én. Hvor du får at vide, at 0 det er simpelthen tvangsfjernelse, og 10 der lukker de sagen. Og mit første tal var 2, så det var jo ikke skide skægt. Jeg må indrømme, at jeg prøvede at ignorere det. Men meget hurtigt – og også fordi at mine pointtal bevægede sig fremad, så lærer man at bruge det, og bliver glad for det. Hvor at når man nu kommer til møde, og pointene stiger, så er man jo ret ivrig efter at høre de her pointtal. Man sidder kun og venter, fordi det her møde, det er meget langt, og man får først pointtallene til sidst. Det afslører de først til aller sidst, når alle har fået lov til at få ordet."*

*"Lige pludselig, så er man sgu underlagt sin mor igen. Det er jo nærmest dem, der har kontrollen lige nu. Så begyndte de bare at ringe 100 gange om dagen: hvad laver du, hvordan går det? Jeg har min mor i røret 20 gange om dagen og min søster også. Det er ikke noget, der står i planen, det er bare noget, de gør. Og som jeg sagde til min mor, jeg synes bare, at du er rigtig irriterende. Jeg har ikke haft kontakt med min familie i over 3 år. Og så lige pludselig bliver jeg bare overrendt. Så jeg føler mig da kontrolleret."*

*"Jeg synes, at det var meget grænseoverskridende i starten. At skulle åbne op overfor alle sådan nogen ting, og fortælle om sine problemer. Familien har selvfølgelig også været frustrerede over mit liv, og har haft en fornemmelse for mit misbrug. Men det var grænseoverskridende i starten, at skulle tage hul på det hele. Det var svært at skulle erkende, at man havde brug for hjælp – både på den ene og den anden måde. Men det er kun blevet bedre vores forhold, det vil jeg sige. Mine forældre har jo været med i det hele, hele vejen, og de har været med til møder her i kommunen og på Thoravej og alle steder. Og heldigvis er det jo gået den rigtige vej – til det bedre. Så det er de jo også super glade for. Vi har fået et helt andet forhold til hinanden i dag."*

*"Planen er skrevet op de forskellige steder bl.a. i Døgnvagtten. Så akutplanen virkede, da der var brug for det. Og som min veninde også sagde – hun har været i systemet lige så mange år, som jeg har – at det var første gang, hun oplevede, at der er noget, der har virket som det skulle hele vejen rundt. Børnene ringede til hende, og hun kom, og hun fik lov til at tage børnene med hjem med det samme, da jeg blev indlagt. Hun skulle ikke stå og forklare og nærmest tvinge folk til at forstå, hvorfor hun skulle tage de her børn med. Selv om hun ikke er familie. Folk vidste det godt, og det var ikke svært for hende. Så det var en stor fordel."*

"Hver gang jeg er heroppe til møde, så bliver der trukket op i sagen igen og igen og igen, og det gør altså lidt for ondt efterhånden. Også fordi jeg ikke har de ting mere, som jeg havde dengang. Men der bliver ikke givet slip heroppefra. Det ved jeg, at der ikke gør, og jeg er SÅ træt af alt det her, det hænger mig ud af halsen. Jeg kan ikke mere. Jeg har været i det så længe, og jeg kunne godt tænke mig at få lov til bare at lukke den her sag ned. Jeg synes, de skulle give mig fred. Jeg synes, jeg har gjort alt, hvad der er bedt om. Jeg orker simpelthen ikke mere, jeg er træt. Jeg kan ikke se en ende på det, de bliver ved med at køre, og jeg trænger virkelig til ro i mit liv."

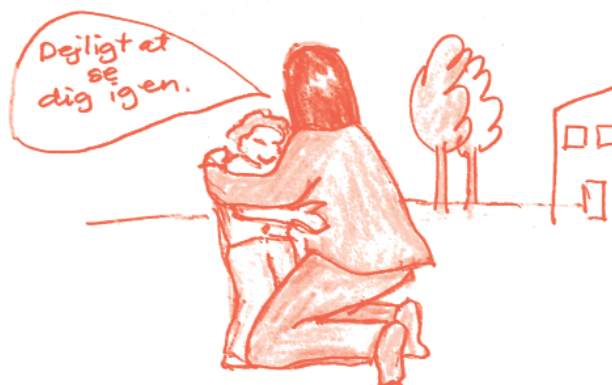
"Børnene har det jo godt i dag. Man kan da godt mærke på dem, at der er ro på. De ved jo, at drukken er væk, og de kommer ikke hjem til noget uventet. Der sker ikke noget uventet for dem, noget farligt. De var måske også blevet lidt trætte af, når de kom fra skole, at jeg ikke var hjemme, og de skulle ned på værtshuset og hente mig. Jeg ved da godt, at selv om man tænker, nå men vi har jo kun fået et par øl, og den klarer vi sagtens, og børnene lægger nok ikke mærke til noget, så er man jo ikke 100 % på. Og så har jeg jo også stoppet et årelangt hashforbrug, som jeg har haft. Det blev jeg jo nødt til. Det har været svært at lægge fra sig. Og hvis det ikke havde været for kommunens skyld, så tror jeg heller aldrig, jeg var kommet ud af det. Jeg blev tvunget til at holde op, men nu er jeg også rigtig glad for det. Det kan jeg jo også mærke på mig selv, jeg er meget mere frisk og meget mere på "

"Jeg er rigtig glad for den indsats, som der har været gjort. Og jeg kan anbefale det til alle mulige andre. Jeg render faktisk rundt og praler med den her sikkerhedsplan. Jeg synes, det var pinligt i starten, men når det handler om sådan noget her, så vil jeg gerne gå rundt og sige, at jeg er glad for den her støtte, for det har bremset vores vold. Det har været rigtig godt, for nu skulle mønstret jo brydes. Så jeg vil i hvert fald anbefale det til alle andre i stedet for at fjerne barnet. Og det er også billigere."

## Samarbejdet med medarbejderne

Samarbejdet med medarbejderne beskrives af forældrene som tilfredsstillende. Der er fra mange sider stor ros til medarbejderne, som beskrives som dygtige, velforberejede, gode til at styre og håndtere svære situationer og som støttende i forhold til forældrene. Den største gruppe forældre oplever, at medarbejderne lytter til dem og viser dem tillid. En mindre gruppe oplever sig ikke inddraget eller taget alvorligt, og de føler ikke, at der er blevet lyttet til deres behov og ønsker.

Det er generelt for alle forældrene, at kontrol og myndighed fylder meget i deres beskrivelser af samarbejdet. Det er nogle gange uklart for forældrene, hvem der træffer de vigtige beslutninger om barnets og familiens fremtid, og de ønsker en tydelighed omkring, hvem af sikkerhedsplansmedarbejderne, der har hvilke roller.



## Brugerundersøgelse – hvad mener det private netværk om sikkerhedsplanerne?

*”I starten sagde vi, at det var godt nok en nem og billig løsning for kommunen. Indtil man ser, hvordan det fungerer. Altså i dag er jeg lykkelig for det, det er helt sikkert. Jeg ville ikke betænke mig på at gøre det en gang til. Men dengang var det sådan, ja det kommer de sgu nemt om ved. Men det var aldrig gået godt, hvis vores barnebarn skulle have været et andet sted, et fremmed sted.”*

### Sikkerhedsperson fra det private netværk

De 6 private netværkspersoner, som er interviewet, er enten børnenes bedsteforældre eller nære venner til forældrene. De har alle spillet en aktiv rolle som ”sikkerhedspersoner” i familiens sikkerhedsplan, og de udtrykker alle, at sikkerhedsplaner er en rigtig god metode, som fremover bør anvendes i kommunernes arbejde med udsatte børn og familier.

De fremhæver, at det er bedre for børnene at kunne forblive i hjemmet, og at det er personer, som børnene allerede kender og er trygge ved, der yder støtte i hjemmet. De er alle enige om, at de gerne stiller op med støtte og hjælp, når det gælder om at sikre børnenes trivsel og sikkerhed. De gør dog samtidig opmærksom på, at en sikkerhedsplan stiller ekstremt store krav til netværkspersonerne, og at der er tale om en både vanskelig og krævende indsats, som ikke alle familier vil kunne klare. Det er bemærkelsesværdigt, at selv om netværkspersonerne beskriver deltagelsen som en stor belastning, og der er blevet vendt op og ned på deres egen tilværelse, så er de ikke i tvivl om, at det er det bedste for børnene, og de ville gøre det igen.



### Hvad oplever de private netværkspersoner som positivt ved sikkerhedsplanerne?

- At de var helt enige i kommunens bekymringer for børnene, og derfor glade for at der blev stillet krav og handlet
- At de i dag er langt mere involveret i børnenes og familiens liv, end de var før sikkerhedsplanens start
- At forløbet har været godt for både børn og forældre, som trives bedre end før sikkerhedsplanens start. Børnenes trivsel er den største gevinst for netværkspersonerne.
- At en sikkerhedsplan er et godt redskab til at tvinge forældrene til en nødvendig forandring f.eks. ophør med misbrug
- At en sikkerhedsplan bringer netværket tættere sammen – og i flere tilfælde har ført til, at årelange konflikter er blevet overvundet, og kontakten er genoptaget.
- At deltagelse i en sikkerhedsplan kan give et meningsfuldt indhold i netværkspersonernes eget liv, og at de er glade for at kunne være til hjælp for børn og forældre



### Hvad oplever de private netværkspersoner som vanskeligt ved sikkerhedsplanerne?

- At der er tale om et dramatisk vendepunkt , som er følelsesmæssigt meget belastende, og hvor det private netværk også er i krise i starten
- At det første netværksmøde opleves som svært, og der gik tid før netværkspersonerne helt forstod, hvad en sikkerhedsplan indebar
- At samarbejdet i netværket ofte er vanskeligt, og der kan være tale om to adskilte lejre, som hver især forsøger at beskytte deres eget ”barn”. Derudover kan der ligge årelange stridigheder gemt i de enkelte familier
- At der er tale om en stor og krævende opgave, som er meget indgribende i netværkspersonernes eget liv og hverdag. Opgaven er både praktisk og følelsesmæssigt belastende.
- At rollen som sikkerhedsperson medfører mange vanskelige situationer, dilemmaer og loyalitetskonflikter. Det er f.eks. vanskeligt at skulle ”angive” sit eget barn til myndighederne, ligesom det kan være grænseover skridende, når voksne børn skal flytte hjem til forældrene igen.
- At man efter et stykke tid som netværksperson kan føle sig træt og ”udbrændt”. Det er dog svært at sige nej og sætte grænser, når det er ens egne børn og børnebørn, det handler om.
- At det kan føre til ægteskabelige konflikter hos netværkspersonerne, hvis man ikke er enige om rollen og grænserne for støtten.
- At en bekymring hos netværkspersonen som fører til kritik eller underretning til kommunen, kan betyde at kontakten til familien afbrydes eller venskaber ødelægges
- At en sikkerhedsplan kan være meget indgribende i børnenes liv, og netværkspersonerne oplever, at børnene i nogle tilfælde lider under planens regler og under savnet af den forælder eller andre familiemedlemmer, som de ikke længere må have kontakt til

### De private netværkspersoners forslag til forbedring af metoden

- Det er en krævende opgave at være sikkerhedsperson. Rollen indebærer mange dilemmaer, og er både praktisk og følelsesmæssigt belastende. Der er derfor behov for mere støtte og supervision til netværket undervejs i forløbet
- Samarbejdet i sikkerhedsnetværket kan være svært at håndtere, og der efterlyses coaching til selve processen
- Sikkerhedsnetværket er også i krise i starten, og der er behov for at gentage informationerne mange gange, og sikre en løbende drøftelse og afklaring af rollen og de udfordringer den indebærer
- Sikkerhedsplanens regler og aftaler skal drøftes med netværket, og de skal være realistiske – ellers brydes de
- I nogle af forløbene mangler en akut plan og netværkspersonerne efterlyser klare procedurer for, hvad man skal gøre, hvis der opstår ny bekymring
- Der skal ydes støtte til processen, hvis netværket udtrykker bekymring eller kritik af forældrene, så dette ikke fører til en afbrydelse af kontakten, men i stedet bruges konstruktivt i processen med at forbedre sikkerhedsplanen.
- Der er behov for andre typer af møder end stormøderne. Der kan være et behov i netværket for at mødes uden forældrene – eller enkelte netværkspersoner kan have behov for en individuel samtale med medarbejderne
- Der efterlyses større tydelighed omkring medarbejdernes indbyrdes roller, samt information når medarbejderne udskiftes
- Når sikkerhedsplanen lukkes, skal der afholdes et afsluttende møde med netværket, og det skal drøftes, hvordan netværkets rolle skal være fremover

## Udvalgte citater fra netværkspersonerne

*"Vi fik en spand koldt vand i hovedet, men for mig er det fint nok. Fordi vi vidste det jo godt, at der var problemer."*

*"Ja, en sikkerhedsplan er en god idé, for hvad havde alternativet været? Så det er en kanon god idé, hvis ellers det kan lykkes. Men det stiller meget store krav, og hvis det var nogle lidt svagere familier, så er jeg i tvivl. Det er et meget stort krav, at skulle overvåge sit eget barn og måske skulle anmelde det. Det kræver også, at man har et godt bagland derhjemme."*

*"Vi arbejder jo begge to, og har ret krævende job. Men vi har jo altid smidt alt, hvad vi havde for børnene, det har vi altid gjort. Vi stiller op til, hvad der nu kommer, det er vi sgu nødt til. Selv om jeg er ved at være oppe i alderen. Jeg har det sådan, at jeg er 65, og jeg kan da godt mærke det på kræfterne. Så vi arrangerer os, og får det til at køre, men det er hårdt nogen gange, kan jeg godt sige dig. Man bliver simpelthen bare SÅ træt. Vi har ikke haft en weekend for os selv i 100 år og en sommer. Det kan man godt lige trænge til. Det er jo lang tid, det har stået på."*

*"Vi har haft et godt samarbejde med kommunen. Der er ikke noget at sætte fingeren på der. De har været fantastiske. Bortset lige fra starten, det var så forfærdeligt, og det håber jeg aldrig, at jeg skal opleve igen (... ) Vi har haft en meget tæt dialog med dem. Så vi har været meget glade for de kontaktpersoner. Og jeg tror også, at de har talt pænt om os. Vi har en god dialog sammen – og jeg synes også, den er åben og ærlig. Har vi kvæjet os på en eller anden måde, så siger vi det. Hele døgnnet kan vi ringe til dem. Der er ikke en finger at sætte, det må jeg sige. Vi var da sådan lidt – vi har jo aldrig haft kontakt til kommunen før, og man ved jo ikke, hvordan det er. Men der må jeg sige, jeg synes i hvert fald, det har været imponerende."*

*"Jeg synes afgjort, det er en god idé, og jeg tror, at det redder meget. Helt sikkert. Det har i hvert fald reddet hende. Vi er ikke skuffede på nogen måde, og specielt ikke med det resultat, som vi så er nået frem til. For os og for børnene og for vores datter, der har det kun været godt. Hun har en langt større kontakt og forståelse for en masse ting i dag, end hun havde før – i den grad. Hun er også blevet en bedre mor for sine børn, hun er supergod til at tage sig af dem nu. Og børnene er rigtig glade for hende. Det er altså dejligt at se."*

## Samarbejdet med medarbejderne og kommunen

Samarbejdet med medarbejderne og kommunen beskrives af alle netværkspersoner som en meget positiv oplevelse. I starten tænkte de, at sikkerhedsplanerne var blevet indført for at spare penge i kommunen – men nu er de glade for metoden, og vil anbefale den til andre. Netværkspersonerne lægger vægt på, at medarbejderne har været til rådighed og har stillet op i akutte situationer. Flere netværkspersoner har også brugt medarbejderne til at "læsse af på", når udfordringerne blev for store. Den generelle melding fra netværkspersonerne er, at de er imponerede over medarbejdernes dygtighed og kompetencer – og over de mange ressourcer som kommunen bruger på disse forløb.

I nogle forløb har sikkerhedsplanen ført til, at det private sikkerhedsnetværk mener, at barnet skal anbringes – eventuelt i en netværksanbringelse. I disse tilfælde kan det private netværk være med til at motivere forældrene, de kan indgå aktivt i forløbet omkring anbringelsen og kan støtte såvel barnet som forældrene efter anbringelsen.

Sammenfattende er såvel forældre som private netværkspersoner således generelt positivt indstillede over for sikkerhedsplanerne som metode. De mener, at det er et godt tilbud, og selv om der er mange udfordringer forbundet med indsatsen for både forældre og netværkspersoner, opfordrer alle til, at man fortsætter med brugen af metoden.

## Hvad mener medarbejderne om sikkerhedsplanerne?

Medarbejderne giver udtryk for, at arbejdet med sikkerhedsplaner kan være både hårdt og udfordrende – og det kræver en ny måde at tænke på samt et tættere samarbejde med forældrene og det private netværk. Medarbejderne er dog generelt begejstrede for selve metoden, som de finder meget brugbar, og de mener afgjort, at man skal fortsætte med at udvikle og benytte sikkerhedsplansarbejdet i kommunen.

### Hvad oplever medarbejderne som positivt ved sikkerhedsplanerne?

- *At der bliver tid til det grundige sociale arbejde*  
Organiseringen giver tid og mulighed for det grundige helhedsorienterede sociale arbejde sammen med familien. Metoden og rammerne er en anerkendelse af, at nogle familier har brug for en mere intensiv indsats.

Gennem den intensive indsats bliver ressourcerne i familien og netværket mere tydelige. Det har overrasket flere medarbejdere, at der næsten altid er ressourcer at finde i familierne, hvilket betyder, at anbringelsesgrundlaget efter et stykke tid langsomt forsvinder, fordi man opdager, at der er ressourcer og løsninger at bygge på i familien og netværket.

- *At Metoden skaber kontakt til familierne*  
Metoden giver mulighed for at komme i en god kontakt med familier, som man ellers aldrig var kommet ind i – og at skabe en samarbejdende relation med både forældre og netværk. Gennem sikkerhedsplanen får man borgerne med i processen, og de fleste føler sig inddraget og behandlet med respekt i en meget svær situation, hvor de kan risikere at børnene anbringes.

- *At bekymringerne bliver tydelige*  
Strukturen i metoden gør, at medarbejderne bliver tvunget til at være meget tydelige omkring, hvad man præcis er bekymret for, hvilke krav kommunen stiller til forældrene og netværket, samt hvilke helt konkrete mål der skal opfyldes, for at barnet kan forblive i hjemmet. Denne tydelighed omfatter også børnene, som får en forklaring, de kan forstå, og det gør, at alle involverede er klare over, hvad det handler om.

- *At forældrene påtager sig ansvar*

Metoden kræver at forældrene påtager sig ansvar for barnets trivsel og for forandringer i hjemmet. Medarbejderne finder det brugbart at stille forældrene spørgsmålet om, hvad der skal ske – i stedet for at det er medarbejderne, der skal finde på løsninger. En medarbejder siger: ”det har været en øjenåbner for mig, og jeg kan se, at jeg gør tingene anderledes nu – og at det virker godt. Det virker at sige til familien: vi er bekymrede - hvad tænker I om det?”

- *At netværket kommer på banen og tager ansvar*  
Sikkerhedsplanen er et godt værktøj til at involvere netværket. Gennem metoden bliver arbejdet med det private netværk mere struktureret, fordi man har en drejebog. Metoden får netværket til at engagere sig følelsesmæssigt, hvilket betyder, at de tager ansvaret på sig, og det giver mere ro hos medarbejderne. Gennem metoden får netværket retten til at begynde at blande sig i hinandens liv, der skabes et rum til at tale om stridighederne, og nye historier bliver skabt.

- *At sikkerhedsplanerne skaber gode resultater for børnene*

Ifølge medarbejdernes vurderinger giver tydeligheden omkring bekymringsgrundlaget og netværkets involvering et bedre resultat for barnet. Medarbejderne giver udtryk for, at andre forebyggende tiltag ikke ville have skabt den samme sikkerhed og trivsel for børnene

- **At der bliver tale om bedre anbringelsesforløb**

For de børn, hvor forløbet fører til en anbringelse, bliver der ifølge medarbejderne ofte tale om bedre anbringelsesforløb. Forældrene er med i hele processen, og når ofte selv frem til en erkendelse af, at det bedste for børnene er en anbringelse. Samtidig har børnene fået en forklaring og er klare over, hvorfor de anbringes.

- **At metoden højner den faglige kvalitet af vores arbejde**

Medarbejderne giver udtryk for, at kvaliteten af arbejdet er forbedret: "Vi laver meget bedre arbejde med disse familier".

Metoden giver et højt engagement hos medarbejderne, hvilket familierne også kan mærke. Samtidig lægger metoden op til kreativitet, at gå nye veje og finde på individuelle løsninger sammen med familien.

Flere nævner, at kombinationen af myndighed, familiebehandling og netværksinddragelse er en rigtig god "cocktail", og at dette skaber bedre forløb og resultater sammen med familien

- **At det er godt at arbejde i makkerskaber**

Det er godt at være flere medarbejdere sammen om forløbet og kunne dele opgaver og vurderinger med hinanden. Familiebehandlernes finder det flere steder meget brugbart at være tættere på sagsbehandlerfunktionen, hvilket letter arbejdet, fordi der kan handles hurtigere.

Familiebehandler og sagsbehandler er ikke nødvendigvis altid enige i deres vurderinger, men forskellene kan bruges konstruktivt gennem fælles refleksioner og kritiske spørgsmål til hinanden, og er på denne måde med til at kvalificere arbejdet og gøre sikkerhedsplanerne bedre.

- **At indsatsen sparer penge for kommunen**

Både medarbejdere og ledere giver udtryk for, at hvis man ikke havde haft muligheden for at lave en sikkerhedsplan omkring barnet, så var disse børn blevet anbragt uden for hjemmet – og de børn, der er blevet hjemgivet fra anbringelser med en sikkerhedsplan, var ellers ikke blevet hjemgivet.

I flere enheder nævner man, at indsatsen i 2012 har sparet penge på anbringelsesbudgettet. Selv om hver medarbejder har få sager ad gangen, og der bruges mange timer og medarbejderressourcer på de sikkerhedsplaner, der er i gang, så er denne indsats mindre omkostningskrævende end anbringelser.

- **At elementerne i metoden også kan bruges i andet socialt arbejde**

De enkelte dele af metoden kan ifølge medarbejderne med fordel bruges i andet socialt arbejde såvel i undersøgelses- som foranstaltningsarbejdet.

Det gælder f.eks. det tydelige bekymringsgrundlag, hvor familien bliver helt klar over, hvad der bekymrer kommunen, og hvilke ændringer, der skal ske. Det gælder "Ord og billeder", hvor barnet får en tegnet forklaring på, hvad der er sket, hvilket ifølge medarbejderne vil være brugbart for alle børn, der skal anbringes eller er anbragt. Og det gælder inddragelsen af netværket i handleplanen, som er med til at skabe en tryk ramme om barnets hverdag. I flere Børnefamilieenheder oplever man, at dele af metoden er ved at sprede sig til andre medarbejdere i enheden.

## Hvad oplever medarbejderne som vanskeligt ved sikkerhedsplanerne?

- *At metoden kan føles uvant*

Dele af metoden f.eks. rollespillet kan opleves som en meget uvant metode for medarbejderne, og for nogle er det svært at komme i gang med at benytte alle de forskellige elementer i metoden.

- *At det er svært at inddrage netværket*

Det kan opleves som et brud med dansk familiekultur at skulle "tvinge" forældrene til at inddrage deres private netværk i løsningerne – og nogle steder opleves denne opgave som meget grænseoverskridende, fordi der kan være modstand blandt forældrene.

- *At ikke alle familier er "egnede" til en sikkerhedsplan*

Det er svært at benytte metoden, hvis ingen af forældrene har ressourcer til at være primær omsorgsperson for barnet. Hvis der f.eks. er psykisk sygdom hos den ene forælder, så skal den anden helst have nogle ressourcer, ellers bliver det meget svært at fastholde en sikker plan for barnet.

Der skal ligeledes være nogle private netværkspersoner, som ønsker at påtage sig et ansvar for barnets trivsel, og som vil samarbejde med forvaltningen. Hvis netværket "modarbejder" forvaltningen og har mange hemmeligheder, bliver planen også svært at fastholde.

- *At der er tvivl om, hvorvidt planen er god nok for barnet*

De fleste medarbejdere vurderer, at sikkerhedsplanerne skaber en god ramme for barnets trivsel og opvækst, men man kan aldrig være helt sikker. Hvis barnet er blevet anbragt, ligger ansvaret for barnets daglige trivsel hos institutionen/plejefamilien, mens ansvaret i sikkerhedsplanerne ligger hos sikkerhedsplansmedarbejderne, forældrene og sikkerhedsnetværket.

Enkelte medarbejdere udtrykker tvivl om, hvorvidt man i planerne har opmærksomhed nok på børnenes behov og på om en sikkerhedsplan er den bedste løsning for barnet.

## Medarbejdernes forslag til forbedring af indsatsen

Medarbejderne i de 8 Børnefamilieenheder har under interviewene nævnt en lang række forslag til, hvordan indsatsen kan udvikles og forbedres fremover. Disse forslag omfatter både organisering og metodeanvendelse, og alle forslagene er i anonymiseret form videregivet til konsulenterne i BFCK-Staben til brug for planlægningen af næste år.

## Statistiske resultater

I november 2012 har evaluator foretaget en statistisk registrering af alle sikkerhedsplaner i kommunen. Den følgende gennemgang bygger på denne registrering, og fremhæver de vigtigste konklusioner. Alle tabeller og den samlede dokumentation for resultaterne findes i Notat nr. 6

Det er vigtigt at gøre opmærksom på, at der er tale om et meget lille antal sikkerhedsplaner. Man bør derfor se tallene som tendenser, og være forsigtig med procentvise fordelinger. Der opfordres til, at man foretager en lignende registrering igen, når antallet af afsluttede sikkerhedsplaner er nået op på 100 familier.

### Hvor mange sikkerhedsplaner er der?

Fra 2009 til november 2012 er der arbejdet med 66 sikkerhedsplaner, som omfatter i alt 103 børn. Gennem hele denne periode er 37 sikkerhedsplaner afsluttet.

I 2012 har der indtil november været 43 sikkerhedsplaner i gang – 14 af disse planer er blevet afsluttet.

### Hvad er sikkerhedsplanen afsluttet til?

14 sikkerhedsplaner er lukket i 2012. Disse planer er lukket til følgende status:

Registreringen viser, at for knap 2/3 af familierne er sikkerhedsplanen i 2012 blevet afsluttet uden at barnet er blevet anbragt uden for hjemmet.

Evalueringen viser en udvikling i forhold til de sikkerhedsplaner, der var i gang før 2012. Før 2012 blev langt flere sikkerhedsplaner afsluttet til forebyggende foranstaltninger bl.a. professionelle støttepersoner i familien. I 2012 har man i højere grad forsøgt at involvere det private netværk, sådan som metoden foreskriver. Enten er dette lykkedes, hvorefter børnesagen er blevet lukket, eller også har sikkerhedsplanen ikke været tilstrækkelig, og man har anbragt barnet uden for hjemmet. Udviklingen viser således, at metoden nu bruges efter hensigten.

De 5 anbringelser i 2012 omfatter tre frivillige og to tvangsanbringelser. I flere af disse forløb har sikkerhedsplansprocessen ifølge medarbejderne været motiverende i forhold til forældrene, som ved starten var imod en anbringelse, men gennem processen kan se, at det vil være den bedste løsning for barnet. I disse tilfælde danner sikkerhedsplansforløbet grundlag for et bedre anbringelsesforløb for barnet, hvor forældrene indgår positivt i samarbejdet, og kan støtte op omkring anbringelsen i stedet for at modarbejde den.

| Status ved sikkerhedsplanens afslutning   | Antal familier |
|---|----------------|
| Børnesagen er lukket  | 6              |
| Familien er videregivet til opfølgningssamtaler i handlegrupperne                           | 1              |
| Der er iværksat forebyggende foranstaltninger – familien er videregivet til handlegrupperne | 2              |
| Barnet er blevet anbragt uden for hjemmet   | 5              |
| I alt   | 14             |

Samtidig gør sikkerhedsplanen bekymrings- og anbringelsesgrundlaget helt tydeligt for alle, og hverken barnet, forældrene, netværket eller Børne- og unge-udvalget er i tvivl om, hvorfor en anbringelse er nødvendig. I de 5 anbringelser er to børn blevet anbragt på døgninstitution, to i professionel familiepleje og et barn i en netværksanbringelse.

De afsluttede sikkerhedsplaner har haft en varighed på mellem 1 måned og 2 år. De fleste sikkerhedsplaner afsluttes på under 12 måneder.

På baggrund af det nuværende lille antal sikkerhedsplaner kan der ikke ses nogen entydig sammenhæng mellem hverken planernes varighed, antallet af afholdte netværksmøder eller hvornår medarbejderne så de første positive forandringer i familien – og så resultatet af sikkerhedsplanen, da den blev afsluttet.

### Er der fortsat bekymring for barnet ?

I forhold til barnets sikkerhed vurderer medarbejderne, at der for ¾ af de 43 familier med sikkerhedsplaner i 2012, ikke længere er bekymring for barnets sikkerhed – eller at sikkerheden er meget forbedret for barnet.

I forhold til barnets trivsel og udvikling vurderer medarbejderne, at der for lidt over halvdelen af de 43 familier med sikkerhedsplaner i 2012 ikke længere er bekymring for barnets trivsel – eller at bekymringen er blevet meget mindre.

Medarbejdernes vurdering af børnenes sikkerhed og trivsel viser altså følgende:

1. Barnets sikkerhed er blevet markant forbedret for de børn, hvor sikkerhedsplanen er afsluttet
2. Samtidig er bekymringen for barnets trivsel og udvikling blevet mindre for flertallet af de afsluttede sager.
3. Der er dog fortsat en højere grad af bekymring for barnets trivsel og udvikling end for barnets sikkerhed, når sikkerhedsplanen afsluttes.

### Hvordan går det efter at sikkerhedsplanen er afsluttet ?

Der er foretaget en register-opfølgning på de 37 sikkerhedsplaner, som er blevet afsluttet i perioden 2009-2012.

For næsten 90 % af familierne er status på familiens "sag" i dag uændret - set i forhold til da sikkerhedsplanen blev afsluttet. Der er ingen af de lukkede børnesager, som er blevet genåbnet, og ingen af disse børn er senere blevet anbragt. For to familier er en anbringelse ændret til en hjemgivelse og forebyggende foranstaltninger. Derudover er et par familier fraflyttet kommunen, og status kendes derfor ikke.

Det må betragtes som et positivt resultat, at ingen af de lukkede børnesager er blevet genåbnet. Sikkerhedsplansforløbet har medført, at såvel det private netværk som det professionelle netværk omkring barnet er helt klare over kommunens bekymringer, og er ekstra opmærksomme på barnets trivsel. Alle er orienterede om, hvordan de skal handle, hvis barnet ikke trives, og man må derfor gå ud fra, at forvaltningen ville være blevet kontaktet, såfremt der var opstået nye bekymringer for barnets sikkerhed eller trivsel.



## Hvem er målgruppen?

I 2012 har familierne været karakteriseret ved følgende:

- Kønsfordelingen blandt børnene har været nogenlunde lige – dog med en lille overvægt af drenge (56 %)
- Børnenes alder har været fordelt således, at 44 % har været under skolealderen. De ”unge” på 12 år og derover er faldet i 2012, og udgjorde 18 %.
- Forældrenes etniske herkomst har været dansk for lidt under halvdelen af familierne. Dette er en ændring i forhold til sikkerhedsplanerne før 2012, hvor de danske familier var i flertal. Sikkerhedsplanerne rummer således en overrepræsentation af familier med anden etnisk herkomst end dansk - sammenlignet med den generelle befolkningssammensætning i kommunen.
- For 2/3 af familierne har der allerede været en eksisterende sag i forvaltningen, mens 1/3 er helt nye akutte henvendelser.

## Hvordan er familiens livssituation?

Bekymringsgrundlaget i sikkerhedsplanerne omfatter mange forskellige risikofaktorer som f.eks. forældres psykiske sygdom, forældrenes misbrug, mistanke om vold, trusler eller seksuelle krænkelser mod børn, groft omsorgssvigt, ukendt forældreevne ved nyfødte, forældres alvorlige fysiske sygdom, søskende der allerede er anbragt uden for hjemmet eller helbredstruende fysiske rammer i hjemmet. Bekymringsgrundlaget omfatter også i nogle tilfælde barnets adfærd som f.eks. kriminelle handlinger, ustabil skolegang eller selvskadende adfærd hos de unge.

I 2012 har de hyppigste problemstillinger i familierne været: forældres misbrug, mistanke om manglende forældreevne, vold mellem forældre, forældres psykiske sygdom, vold mod børn og groft omsorgssvigt.

Generelt står familierne i en vanskelig livssituation, og mange af familierne har mere end én af de nævnte problemstillinger at slås med.

Det er derudover værd at bemærke, at hjemgivelser fra anbringelse har udgjort lidt under 1/3 af sikkerhedsplanerne i 2012, og at der er 7 af sikkerhedsplanerne i 2012, der har været med familier, hvor problemstillingen har været seksuelle krænkelser mod børn.

O mkring målgruppen kan det sammenfattende konkluderes, at den fastlagte definition af målgruppen for sikkerhedsplaner er blevet fulgt i 2012. Der har i stort set alle forløb været tale om familier med alvorlige sociale problemer, hvor situationen for børnene i hjemmet har været meget bekymrende, og hvor der var et klart anbringelsesgrundlag.

Som eksempler kan nævnes børn, der er blevet efterladt af deres forældre, babyer med ”shaken-baby-syndrom”, familier med langvarige misbrugsproblemer og vold mellem forældrene, samt familier hvor der er dom for eller mistanke om seksuelle krænkelser mod børn.

## Hvem indgår i sikkerhedsplanerne?

I 2012 er familiens private netværk blevet inddraget i sikkerhedsplanerne i alle 8 Børnefamilieenheder.

Der har deltaget mindst 4 private netværkspersoner i knap 2/3 af alle sikkerhedsplanerne i 2012. Dette tal er steget i forhold til årene før, og svarer nu til den generelle anbefaling, som Turnell og Essex giver til det ønskede antal netværkspersoner i en sikkerhedsplan.

Det er primært de nære familiemedlemmer, som indgår i planerne, og især bedsteforældre og forældrenes søskende spiller en stor rolle i mange af planerne. Bedsteforældre deltager således i knap 2/3 af alle sikkerhedsplanerne. Derudover har forældrenes venner også deltaget som netværkspersoner i knap halvdelen af sikkerhedsplanerne.

I 2/3 af forløbene vurderer medarbejderne, at samarbejdet med det private netværk har været tilfredsstillende.

Det professionelle netværk omkring barnet og familien indgår også i sikkerhedsplanerne.

I 2012 har de professionelle som hyppigst har haft en rolle i planerne været: skoler og daginstitutioner, anbringelsessteder, sundhedsplejen, familiekonsulenter og misbrugsbehandlingssteder. Døgnvagten har haft en rolle i 28 % af forløbene.

Der har ifølge medarbejderne været et tilfredsstillende samarbejde med det professionelle netværk i knap 3/4 af sikkerhedsplanerne. Det er især i forhold til hospitalsvæsenet, misbrugsbehandlingssteder og anbringelsessteder (herunder plejefamilier), at samarbejdet har været vanskeligt.

### Hvordan ser sikkerhedsplanerne ud?

I 70 % af sikkerhedsplanerne har formålet været at skabe sikkerhed i hjemmet for de hjemmeboende børn. 30 % af planerne har handlet om at hjemgive børn, der allerede var anbragt uden for hjemmet.

Sikkerhedsplanerne indeholder regler og aftaler om forældre og børns adfærd. De hyppigste aftaler har omfattet følgende: restriktioner på kontakten mellem forældre og børn, misbrugsbehandling af forældre, børn i daginstitution/skole hver dag samt en akut plan, hvis der skulle opstå problemer i hverdagen.

Derudover indeholder sikkerhedsplanen også regler og aftaler for det private netværks opgaver. I 2012 har dette hyppigst omfattet: daglig kontakt mellem netværket og familien, aflastning i netværket, hjælp til pasning af børn samt at netværket skal være til stede ved samvær mellem barnet og en forælder. Der er dog også flere planer, hvor netværket har stået for døgnovervåg-

ning af børn og forældre, hvor børn har taget ophold i netværket, eller hvor netværkspersonerne er flyttet ind til familien i en periode.

### Hvilke metoder er brugt i sikkerhedsplansarbejdet?

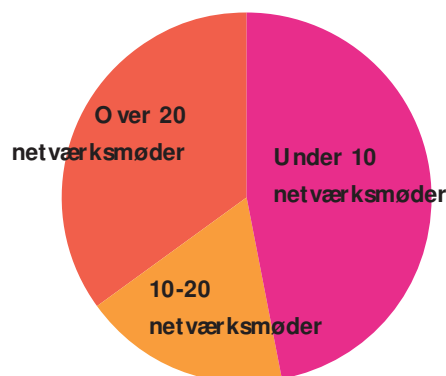
Indsatsen "Sikkerhedsplan" består af en række forskellige metode-elementer, som kan inddrages på forskellige tidspunkter i processen. Nogle elementer bruges i næsten alle forløb, mens andre kun er taget meget lidt i brug af medarbejderne.

Metoderne "Signs of safety" og "Netværksmøder" benyttes i stort set alle sikkerhedsplaner. Derudover har kontrolbesøg i hjemmet, familiebehandling, genogrammer og observation af børn og forældre i hjemmet indgået i over halvdelen af forløbene. Metoden "Ord og billeder" er foreløbig brugt i 1/3 af forløbene i 2012.

Der holdes rigtig mange netværksmøder i en sikkerhedsplan, hvilket registreringen også viser. Se diagram.

Der er afholdt mere end 20 netværksmøder i over halvdelen af de 14 sikkerhedsplaner, som blev afsluttet i 2012. I mange forløb er der afholdt netværksmøder hver uge eller hver 14. dag i de første måneder af forløbet.

Antal afholdte netværksmøder i 43 sikkerhedsplansager i 2012



Sikkerhedsplansmedarbejderne har været på besøg i hjemmet i 86 % af alle forløbene i 2012. I nogle forløb har der været besøg dagligt i en periode. I andre forløb er medarbejderne kommet fast en gang om ugen – eller efter behov.

Sikkerhedsplansmedarbejderne har afholdt samtaler med barnet alene i 88 % af sikkerhedsplanerne i 2012 – hvis man ser bort fra de meget små børn, som der ikke kan afholdes samtaler med. De familier, hvor der ikke er afholdt samtaler med barnet, er fortrinsvis nye sikkerhedsplaner, hvor man endnu ikke har nået dette.

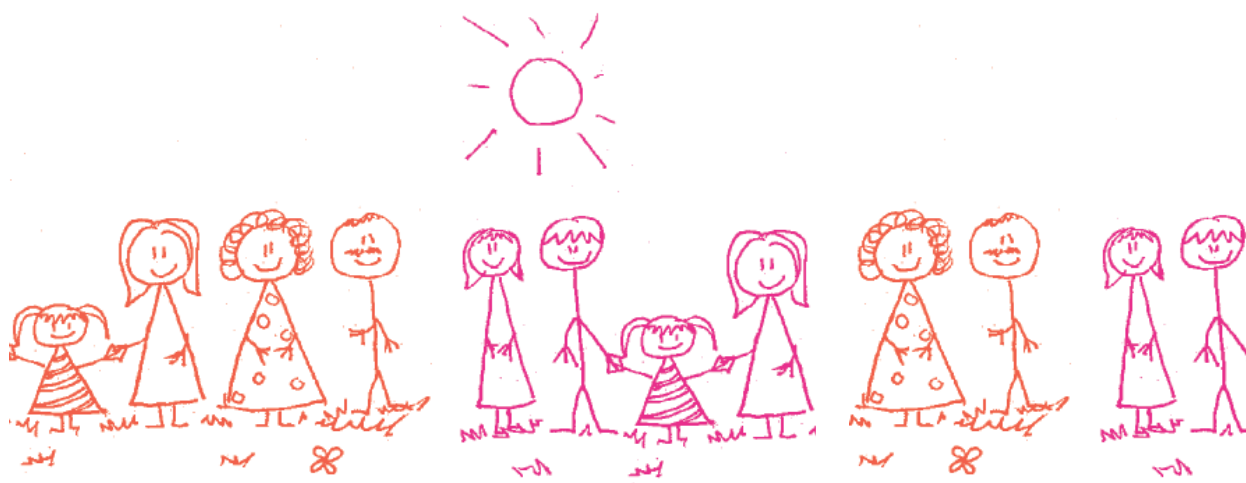
I ¾ af sikkerhedsplanerne er der afholdt to eller flere samtaler med hvert barn i familien. Den første samtale med barnet blev i langt de fleste forløb (89%) afholdt inden for den første måned efter sikkerhedsplanens start. Derudover har sikkerhedsplansmedarbejderne haft en jævnlig kontakt til barnet ved regelmæssige besøg i hjemmet i over halvdelen af forløbene. Det gælder bl.a. for de helt små børn, som der ikke kan holdes samtaler med.

Hvordan vurderer medarbejderne forløbet?

Medarbejderne har oplevet positive forandringer hos forældre eller børn inden for de første 3 måneder i 71 % af de afsluttede sikkerhedsplaner.

Der har været bekymrende brud på aftaler og regler i sikkerhedsplanen i 1/3 af forløbene. Bekymrende brud er f.eks. hvis forældrene efterlader barnet alene, falder tilbage i misbrug eller udøver vold mod barnet. De bekymrende brud har i nogle tilfælde ført til, at barnet er blevet anbragt uden for hjemmet, og i andre tilfælde at man har skærpet sikkerhedsplanens aftaler og netværkets rolle. Der er så vidt vides ingen børn, som er blevet udsat for alvorlig vold eller seksuelle overgreb under sikkerhedsplanen. Det er samtidig værd at bemærke, at det gennem sikkerhedsplanen er lykkedes at undgå bekymrende brud på aftalerne i 2/3 af forløbene.

Det er medarbejdernes vurdering, at forløbet i 80 % af sikkerhedsplanerne i 2012 har været tilfredsstillende eller meget tilfredsstillende.



## Lidt om sikkerhedsplanens historie

### Sikkerhedsplaner – internationalt

Arbejdet med sikkerhedsplaner i Københavns kommune bygger på erfaringer fra andre lande, hvor metoden er blevet udviklet og afprøvet gennem de sidste 20 år. I denne periode har Susie Essex sammen med sine kolleger i Bristol, England udviklet "The resolutions approach" med "Safety planning" i en familierapeutisk kontekst. Sideløbende hermed arbejdede Andrew Turnell og hans kollega Steve Edwards i Perth, Australien med metoden "Signs of safety", som er udviklet til front-line socialarbejdere.

Andrew Turnell og Susie Essex har sammen skrevet bogen: "Working with denied child abuse – the resolutions approach" (2006). I bogen er principperne fra "Signs of Safety" indarbejdet i "The resolutions approach", og det er denne beskrivelse som ligger til grund for udviklingen af sikkerhedsplansarbejdet i København.

I dag benyttes sikkerhedsplaner og "The resolutions approach" i en række forskellige lande bl.a. England, Holland, Sverige, USA, Canada og Australien. I disse lande indgår metoden såvel i terapeutisk familiebehandling som i myndighedsarbejde med udsatte børn og familier.

I England er der lavet et effektstudie, som viser, at metoden benyttet på familier med seksuelle overgreb, har ført til 3-7 % risiko for at overgrebene gentager sig efter sikkerhedsplansarbejdets ophør. I familier behandlet med traditionelle metoder er gentagelsesrisikoen mellem 20-40 % (Turnell & Essex, 2006).

Både "Signs of safety" og "The resolutions approach" er metoder, som er vokset ud af praksis. De befinder sig begge inden for den systemiske teoriramme, de har en anerkendende tilgang til familierne, og gør brug af løsningsfokuserede metoder og spørgeteknikker.

### Her kan du læse mere om metoderne

"Working with Denied Child Abuse – The Resolutions Approach".

Andrew Turnell og Susie Essex. Open University Press. 2006.

"Signs of Safety: A Solution and Safety Oriented Approach to Child Protection Casework"

Andrew Turnell og Steve Edwards.

"Løsningsfokuserede samtaler".

Peter de Jong og Insoo Kim Berg.

Hans Reitzels Forlag. 2002.

Gode links:

[www.signsofsafety.net](http://www.signsofsafety.net)

[www.solutionfocus.dk](http://www.solutionfocus.dk)

## Sikkerhedsplaner i Københavns kommune

### De første skridt

Med projektet "Familien i Centrum"<sup>4</sup> (2005-2009) startede Københavns Kommune en omfattende udviklingsproces i Socialforvaltningens arbejde med udsatte børn og familier. Udviklingsprocessen har omfattet kompetenceudvikling af medarbejderne, oprettelse af lokale familiehuse i alle bydele, indførelse af en løsningsfokuseret tilgang og brug af løsningsfokuserede metoder herunder "Signs of Safety".

Denne kompetence- og metodeudviklingsproces er fortsat efter projektperioden, og i 2009-2011 gik nogle Børnefamilieenheder på forsøgsbasis i gang med at benytte metoden "Safety planning" – på dansk kaldet "sikkerhedsplaner" – som et alternativ til anbringelse af børn uden for hjemmet. Erfaringerne var så gode, at sikkerhedsplansarbejdet i slutningen af 2011 blev implementeret i alle 8 Børnefamilieenheder.

### Projektorganisering

Fra 1. september 2011 er der implementeret en fælles model for sikkerhedsplansarbejdet i hele byen, og der er etableret "sikkerhedsplansgrupper" med særligt udvalgte medarbejdere i alle 8 bydele.

Der er en forventning om, at man bydækkende kan have 40 aktive sikkerhedsplaner i gang om året, hvilket er blevet nået i 2012.

I gennem en 4-årig projektperiode er etableringen og udviklingen af sikkerhedsplansarbejdet støttet med kommunale projektmidler. I projektperioden modtager hver Børnefamilieenhed et økonomisk tilskud svarende til ½ stilling pr. år. De øvrige udgifter afholdes af de lokale Børnefamilieenheders eget budget.

Derudover er der i projektperioden afsat centrale midler til konsulentbistand, supervision, undervisning og kompetenceudvikling af medarbejdere og ledere.

4 Du kan læse mere om projektet i: "Med familien i Centrum – en historie om implementering af anerkendende og løsningsfokuserede metoder i familiebehandling og sagsbehandling". Evalueringsrapport fra projekt Familien i Centrum i Københavns Kommune. Københavns Kommune 2009.



## Hvad er en sikkerhedsplan – i København?

For at kunne benytte metoden i en dansk socialforvaltning, har det været nødvendigt at oversætte og omsætte metoden til en dansk kontekst. Med udgangspunkt i de udenlandske beskrivelser af og erfaringer med metoden, har man lavet en dansk beskrivelse af, hvordan den forebyggende foranstaltning "sikkerhedsplan" skal forstås og benyttes i Københavns kommune.

### En sikkerhedsplan i Københavns kommune

#### HVAD ER EN SIKKERHEDSPLAN ?

En sikkerhedsplan er en forebyggende foranstaltning iht. Serviceloven § 52, stk. 3.3.

Der er tale om et intensivt myndighedsarbejde med en tæt kontrol og opfølgning - kombineret med en behandlingsmæssig indsats.

Sikkerhedsplanen er iværksat af Socialforvaltningen, der gennem et intensivt samarbejde med forældre og familiens netværk skal sikre trivsel og sikkerhed hos hjemmeboende børn, som ellers ville blive anbragt uden for hjemmet. Sikkerhedsplansforanstaltningen kan også bruges til at skabe sikkerhed og trivsel for et barn, der er anbragt uden for hjemmet, så barnet kan komme hjem og bo igen, eller så barnet kan bo hos den nærmeste familie (netværksanbringelse).

#### HVEM ER MÅLGRUPPEN ?

Målgruppen for sikkerhedsplansarbejdet er familier, hvor der er en risiko for barnets sikkerhed og fysiske/psykiske helbred, og hvor der ellers ville være grundlag for en anbringelse af barnet uden for hjemmet.

Der kan arbejdes i familier, hvor der er risiko for barnets sikkerhed og helbred, og hvor det samtidig vurderes at forældrene vil have behov for massiv støtte til at kunne skabe sikkerhed for barnet – samt at det almindelige familiebehandlingsarbejde ikke vil være tilstrækkeligt. At barnet på sigt kan forblive i hjemmet vil også kræve et forandringspotentiale hos forældrene, men hvorvidt dette er til stede, kan ofte først afklares i løbet af processen.

Sikkerhedsplan som en foranstaltning kan anvendes i familier, hvor der er mistanke om et eller flere af følgende forhold:

- At barnets liv er i fare
- At barnet er til fare for sig selv
- At barnet er til fare for andre
- At barnets helbred er i overhængende fare
- At barnet er udsat for vold eller sædelighedskrænkelser
- At barnet er udsat for groft omsorgssvigt

For at der kan iværksættes en "Sikkerhedsplan" som foranstaltning skal følgende være til stede:

- Grundlag for anbringelse af barnet, hvilket betyder, at der vil være en åbenbar risiko for at barnets eller den unges sundhed eller udvikling lider alvorlig skade, såfremt en foranstaltning ikke iværksættes
- Personer i familiens private netværk, som kan indgå i sikkerhedsplansarbejdet og være med til at skabe en fremtidig sikkerhed for barnet
- Familien og netværket skal indgå i et samarbejde omkring sikkerhedsplanlægningen, og være indforstået med at deltage i denne type af foranstaltning

Hvis forældrene / den unge ikke ønsker at deltage i sikkerhedsplanlægningen – eller hvis den udarbejdede sikkerhedsplan ikke holder – skal der være grundlag for, at barnet anbringes uden for hjemmet eller forbliver i et allerede etableret anbringelsesforløb.

### SIKKERHEDSNETVÆRKET

En væsentlig del af en sikkerhedsplan er sikkerhedsnetværket, som primært består af personer fra familiens private netværk (som regel mellem 4-20 personer).

Sikkerhedsnetværket arbejder tæt sammen med hinanden og med Socialforvaltningen om at lægge (og følge op på) en plan, der kan skabe sikkerhed for barnet. I sikkerhedsnetværket indgår fx bedsteforældre, forældrenes søskende og andre familiemedlemmer, samt familiens øvrige private netværk (fx venner, bekendte, naboer eller kolleger). Der indgår også professionelle personer som fx pædagoger fra barnets institution, lærere fra barnets skole, sundhedsplejerske, egen læge, eller misbrugskonsulenter. Det er familien der vælger, hvem der skal indgå i sikkerhedsnetværket. Det er socialforvaltningens medarbejdere, der vurderer, hvorvidt sikkerhedsnetværket er tilstrækkeligt til at kunne skabe den nødvendige sikkerhed for barnet.

Sikkerhedsnetværket skal, gennem et tæt samarbejde med socialforvaltningens medarbejdere vise, at de kan imødegå de konkrete bekymringer, der er for barnet, så barnet ikke længere er eller kan udsættes for fremtidig fare. Et eksempel på at imødegå konkrete bekymringer for et barn, hvor der er mistanke om en forældres vold mod barnet kan være, at der altid vil være en person fra sikkerhedsnetværket tilstede sammen med barnet og barnets forældre, så det sikres at barnet ikke udsættes for fornyet vold.

### KONKRETE REGLER OG AFTALER FOR BARNETS HVERDAG

En sikkerhedsplan indeholder en klar beskrivelse af bekymringen for barnet (bekymringsgrundlaget), samt tydelige mål for, hvad der skal opfyldes for, at barnet kan bo i hjemmet. Sikkerhedsplanen indeholder konkrete aftaler og regler for barnets hverdag, og der laves tydelige aftaler om, hvem der gør hvad med barnet.

Planen indeholder også aftaler om, hvad man skal gøre, hvis der opstår nye bekymringer eller sikkerhedsplanen ikke holder. Barnet er informeret om bekymringerne og er inddraget i planen, så barnet ved, hvem han/hun skal henvende sig til, hvis der er behov for hjælp. Planen evalueres og justeres løbende, og rettes til efter barnets alder og de nye behov, der måtte opstå i barnets hverdag.

### EN TERAPEUTISK PROCES MED FORÆLDRENE

Samtidig er sikkerhedsplanlægningen også en behandlingsmæssig proces. Gennem processen bliver der sat ord på bekymringerne, "tabuer" i familien italesættes overfor netværket, og forældrene giver en forklaring til barnet (metoden: "Ord og billeder"). Gennem sikkerhedsplanens konkrete regler og aftaler bliver forældrene nødt til at ændre på deres hidtidige adfærd, mønstre og dagligdag i familien. Metoderne kan være med til at skabe en indsigt og refleksion hos forældrene, som kan fastholde en fremtidig ændret adfærd. For at foranstaltningen kan afsluttes, og barnet fortsat kan forblive i hjemmet, skal forældrene dog vise, at ændringerne kan fastholdes over tid.

### KONTROL OG OPFØLGNING

Sikkerhedsplanen kontrolleres løbende og der foregår en tæt opfølgning fra såvel det private sikkerhedsnetværk som Socialforvaltningen. Dette sker gennem aftaler med familiens private netværkspersoner og professionelle omkring barnet, planlagte og uanmeldte kontrolbesøg, netværksmøder, børnesamtaler m.v. Socialforvaltningens medarbejdere og andre professionelle omkring barnet vurderer hele tiden på barnets sikkerhed og trivsel. Hvis det viser sig, at en sikkerhedsplan ikke kan skabe sikkerhed og trivsel hos barnet, bliver barnet anbragt uden for hjemmet eller man iværksætter andre foranstaltninger.

## Eksempler på sikkerhedsplansforløb i København

### Eksempel 1.

Et forældrepar har to små børn på 1 og 3 år. Moderen har psykiske problemer, og faderen et misbrug af alkohol i perioder. Der er underretninger fra både familiens private netværk og professionelle, og stor bekymring for børnenes trivsel. Som følge af sikkerhedsplanen flytter forældrene fra hinanden, og børnene bor hos faderen, som går i behandling og ophører med sit misbrug. Det private netværk yder støtte og aflastning omkring børnene, og sikrer at de trives i hverdagen. Vurderingerne fra forældrene, det private netværk, daginstitutioner, sundhedsplejerske og myndighedssagsbehandleren er nu, at børnene trives godt, de er glade, har en god kontakt til faderen og udvikler sig alderssvarende. Faderen er i dag i stand til selv at klare hverdagen med børnene, og har kun i mindre omfang brug for praktisk hjælp fra netværket.

### Eksempel 2.

Et ungt kærestepar får et barn sammen. Der er konstante konflikter og vold mellem forældrene, og der er bekymring for, hvorvidt de evner at tage vare på det lille barn. Forældrene henvender sig til kommunen for at få hjælp. Der er et stort privat netværk, som stiller op med støtte og kontrol. I en periode flytter forældre og barn hjem til netværket for at få den nødvendige støtte til pasningen af barnet. I dag bor mor og barn alene sammen i en lejlighed. Far har fast samvær med barnet og det private netværk deltager i pasningen af barnet. Alle faglige vurderinger fra professionelle viser, at barnet er i god trivsel og udvikling.

### Eksempel 3.

Et barn på 10 år har været anbragt uden for hjemmet de sidste 6 år. Der har hele tiden været kontakt til forældrene, og barnet har regelmæssigt været hjemme på besøg og ferier. Barnet har gennem de sidste år haft et stort ønske om at flytte hjem til forældrene. Dette er udtrykt gentagne gange gennem børnesamtaler og metoden "De 3 huse". Samarbejdet mellem forældrene og anbringelsesstedet er meget dårligt, og forældrene ønsker også barnet hjem. Forældrene er tidligere misbrugere, og har haft en meget ustabil tilværelse, men har nu fået etableret et stabilt hverdagsliv. Barnet hjemgives med en sikkerhedsplan. Vurderingerne fra skolen er, at barnet trives fint såvel fagligt som socialt, er faldet godt til i klassen og har fået nye venner. Både barnet og forældrene giver ved evaluators besøg i hjemmet udtryk for stor glæde over, at de nu kan bo sammen. Barnet siger: "*Jeg ønskede mig kun to ting – en ny cykel og at bo hos min mor og far. Nu har jeg fået mit største ønske opfyldt*".

### Eksempel 4.

En baby anbringes kortvarigt, og hjemgives derefter med henblik på en sikkerhedsplan. Processen opstartes, der afholdes netværksmøder og det private netværk involveres i planlægningen. Der er daglig kontakt til familien og kontrol af barnets trivsel gennem hjemmebesøg af både sundhedsplejerske og familiebehandler. Det viser sig dog, at forældrene ikke magter opgaven, og at det er vanskeligt, at få netværket til at indgå i samarbejdet og overholde de aftaler, som indgås. Forvaltningen må derfor opgive, at lave en sikkerhedsplan omkring barnet, og barnet anbringes igen. På anbringelsesstedet vurderer man, at barnets trivsel og udvikling er blevet dårligere i den forløbne periode.



#### Eksempel 5.

En mor er alene med to børn på 3 og 6 år. Forvaltningen involveres, fordi moderen under en duktur efterlader børnene hos et familiemedlem og ikke afhenter dem igen. Hun er forsvundet i flere dage, og da hun kommer tilbage iværksætter kommunen en sikkerhedsplan. Sikkerhedsplanen involverer det private netværk, som indgår med fast aflastning i forhold til børnene. Der er også familiebehandling i hjemmet, og moderen deltager i både forældrekursus og misbrugsbehandling. Planen fungerer godt gennem længere tid, hvor den faglige vurdering er, at børnene trives, at der er en god relation mellem mor og børn samt at moderen har fået styrket sine forældrekompetencer og har fået en stør-

re forståelse for børnenes behov. Forvaltningen vurderer derfor, at sikkerhedsplanen snart kan afsluttes. På dette tidspunkt forsvinder moderen igen på flere dages duktur og efterlader børnene hos familien. Forvaltningen beslutter derefter, at børnene skal anbringes. De bliver begge anbragt i familienetværket, hvor de har været på fast aflastning gennem hele forløbet. Moderen er enig i anbringelsen, og glad for at børnene bor hos familien, som de er følelsesmæssigt knyttede til, og som moderen har et godt samarbejde med. Moderen har en fortsat tæt kontakt til børnene.



## Organiseringen af sikkerhedsplansarbejdet i kommunen

### Beskrivelse af organiseringen

I Københavns kommune har man valgt at organisere arbejdet med sikkerhedsplaner på følgende måde:

- Hver af de 8 Børnefamilieenheder har etableret en "sikkerhedsplansgruppe", som arbejder med sikkerhedsplanerne. I 6 Børnefamilieenheder er grupperne i fuld gang med arbejdet. I to enheder har det været vanskeligt at få grupperne rigtigt i gang, og der er man pt. ved at overveje en ny organisering.
- Til gruppen er knyttet en afdelingsleder – og i nogle enheder også en faglig koordinator – som har det faglige ansvar, og som løbende træffer beslutningen om, hvorvidt sikkerhedsplanen er god nok for barnet.
- Grupperne består af både myndighedssagsbehandlere og familiebehandlere
- Der er 3-6 medarbejdere i grupperne. Nogle medarbejdere er beskæftigede fuld tid med sikkerhedsplanerne, mens andre er tilknyttet gruppen på deltid og har andre opgaver ved siden af.
- Der er fastsat en norm for sagstal som siger, at en fuld tids sikkerhedsplans medarbejder kan have 5 aktive sikkerhedsplaner i gang ad gangen. Da medarbejderne arbejder i makkerpar betyder det, at en sikkerhedsplansgruppe på 4 fuld tids medarbejdere kan have 10 sikkerhedsplanssager ad gangen.

Ud over den lokale organisering i bydelene, er der også en bydækkende organisering og bistand til arbejdet med sikkerhedsplaner, som omfatter følgende:

- To centralt ansatte faglige konsulenter, som er tovholdere på processen, og hele tiden er med til at facilitere og styre metodeudviklingen

- Supervision til alle sikkerhedsplansgrupper. Der er månedlig ekstern supervision på engelsk via Skype med de australske eksperter Andrew Turnell eller Sonja Parker. I det nye år arbejdes der på også at skabe et supervisionstilbud på dansk til nogle enheder
- Processtøtte til etablering af de lokale sikkerhedsplansgrupper med ekstern konsulent ("Connector")
- Eksterne undervisningsdage, hvor f.eks. Andrew Turnell (Australien) og Susie Essex (England) underviser i metoden på 2-3 dages seminarer i København
- Erfamøder, hvor alle medarbejdere mødes ½ dag cirka hver anden måned til fælles erfaringsudveksling og undervisning
- Styregruppe bestående af afdelingslederne, som mødes ca. 4 gange årligt.
- Deltagelse i internationalt netværk af medarbejdere, som arbejder med de samme metoder i f.eks. Australien, USA, Holland og England.

### Opsamlede erfaringer med organiseringen

Evaluator har gennem medarbejderinterview og observationer samlet de vigtigste erfaringer omkring organiseringen af sikkerhedsplansarbejdet i den københavnske socialforvaltning, hvor indsatsen er organiseret som en forebyggende foranstaltning, der både rummer myndighedsarbejde og familiebehandling.

*1. Grupperne skal have mindst 4 medarbejdere – og bestå af både myndighedssagsbehandlere og familiebehandlere*

Det er vigtigt, at en medarbejder aldrig arbejder alene på en sikkerhedsplan. Medarbejderne skal kunne arbejde sammen i makkerpar, hvori der indgår både en myndighedssagsbehandler og familiebehandler. De enkelte medarbejdere har forskellige ansvarsopgaver og

roller i forhold til familien, men arbejder tæt sammen. Erfaringerne viser, at arbejdet bliver for sårbart, hvis der er mindre end 4 medarbejdere i gruppen. Grupperne er en blanding af fuldtids- og deltidsmedarbejdere. Der er såvel fordele som ulemper ved at være deltids tilknyttet gruppen, og dermed også skulle passe andre opgaver ved siden af. Erfaringerne viser, at det er vigtigt, at nogle af medarbejderne i gruppen er fuldtids ansat til denne opgave, og kan koncentrere sig fuldt om denne.

### *2. Ledelsen spiller en afgørende rolle.*

Det er vigtigt at den lokale ledelse bakker op omkring metoden, og er med til at prioritere denne indsats. Ledelsen skal have kendskab til metoden, og skal være tæt nok på arbejdet og kende til de enkelte familier til at kunne træffe de nødvendige beslutninger om, hvornår en sikkerhedsplan er god nok for barnet. I nogle Børnefamilieenheder har man valgt at knytte en faglig koordinator til gruppen i erkendelse af, at det er vanskeligt for afdelingslederen at få tid til at være tæt nok på indsatsen.

### *3. Der skal være tid til og mulighed for fælles refleksion*

Sikkerhedsplansarbejdet kræver tid og rammer, der giver mulighed for fælles refleksion. Så længe barnet er i hjemmet skal der hele tiden foretages faglige vurderinger af, om planen er god nok for barnet. I nogle perioder skal disse vurderinger foretages dagligt. Det er vigtigt, at gruppen kan træde hurtigt sammen, og at flere medarbejdere er med til at foretage vurderingerne, så man undgår "blinde vinkler" hos de medarbejdere, der er meget involveret i forløbet med familien.

Sammenfattende viser evalueringen, at det er lykkedes at få etableret lokale sikkerhedsplansgrupper, og at de fleste af disse grupper er kommet godt i gang med arbejdet.

Evalueringen viser dog også, at sikkerhedsplanlægningen indeholder en række generelle udfordringer og stiller nye krav til organiseringen af arbejdet – og til de medarbejdere som deltager. De generelle udfordringer er bl.a.

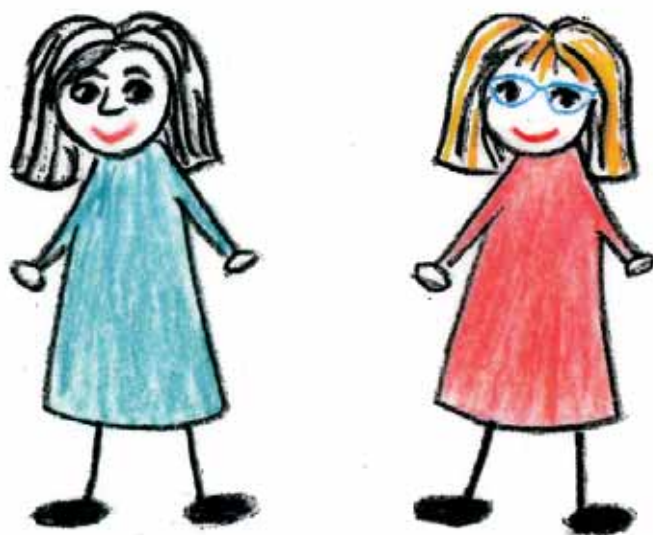
- At der for mange medarbejdere og ledere er tale om en kulturændring. Det gælder for måden at samarbejde med familierne på, hvor man bygger på familiens og netværkets egne ressourcer. Og det gælder for måden at samarbejde i sikkerhedsplansgruppen, hvor man hele tiden må være åbne, udtrykke tvivl og stille kritiske spørgsmål til indsatsen.
- At man ikke kan være "privatpraktiserende" – hverken som sagsbehandler eller familiebehandler – men hele tiden må indgå i fælles refleksioner over indsatsen med de andre i sikkerhedsplansgruppen og med ledelsen.
- At man skal arbejde på tværs af enhedernes eksisterende grupper og strukturer, og har behov for en høj grad af fleksibilitet og omstillingsparathed – også i forhold til organiseringen af arbejdet, mødehyppighed, arbejdstider m.v.
- At der er tale om en indsats, som både rummer myndighedsarbejde og en terapeutisk proces med familien, og der er behov for at afklare rollefordeling og afprøve nye samarbejdsformer mellem de forskellige medarbejdere i gruppen.
- At grupperne vil have en svingende arbejdsmængde. Hvis man holder sig inden for afgrænsningen af målgruppen, vil der være perioder med flere sikkerhedsplaner i gang samtidig og en deraf følgende stor arbejdsmængde i gruppen – og andre perioder, hvor der kun er én eller slet ingen sikkerhedsplaner i gang. Det stiller krav om, at medarbejderne kan op- og nedjustere deres indsats i gruppen, og også kan indgå i andre typer af opgaver.

- At prioriteringen af en intensiv indsats i sikkerhedsplanssagerne i nogle Børnefamilieenheder kan betyde, at andre sagsbehandlere får flere sager og mindre tid til deres familier. Det gælder, såfremt man ved etableringen af sikkerhedsplansgrupperne ikke har opnormeret stillingerne, men blot har omfordelt opgaverne på de eksisterende stillinger.

De konkrete udfordringer, som flere af grupperne aktuelt nævner, er følgende:

- Utilstrækkelig prioritering og opbakning fra den lokale ledelse
- Manglende henvisning af familier til indsatsen
- For få medarbejdere i gruppen
- Uklar ansvars- og rollefordeling blandt medarbejderne i gruppen
- Holdningsmæssige eller personlige uenigheder blandt medarbejderne i gruppen

Etableringen af velfungerende grupper er således endnu ikke afsluttet, og der vil også i det kommende år være behov for støtte til organiseringen og gruppeprocessen i nogle af de lokale sikkerhedsplansgrupper.



## Diskussion af tværgående temaer

### *Citat:*

*”Hvis du spørger børnene, så ønsker de ikke, at deres forældre skal forsvinde, men de ønsker at volden eller overgrebene skal holde op”.*

Frit efter Susie Essex

Evalueringen viser, at flertallet af såvel forældre og netværkspersoner som medarbejdere er positive over for brugen af sikkerhedsplaner i arbejdet med familier, hvor der er stor bekymring for barnets sikkerhed og trivsel i hjemmet.

Samtidig viser resultaterne, at det ved hjælp af denne indsats – som indebærer støtte fra det private netværk og kontrol fra professionelle - er lykkedes at skabe en tryk ramme om mange af disse børns hverdag. Undersøgelsen viser også, at en sikkerhedsplan kan være en motiverende proces, hvor forældrene ender med at være enige i en anbringelse, hvilket betyder at forældrene samarbejder positivt omkring anbringelsen i stedet for at modarbejde den.

Hvordan det vil gå disse børn i årene frem bliver spændende at følge. Får disse børn senere mulighed for et bedre voksenliv end mange anbragte børn har i dag? Foreløbig viser resultaterne, at de børnesager som er blevet lukket efter en sikkerhedsplan, ikke er blevet åbnet igen, hvilket tyder på, at børnene fortsat er i sikkerhed og trivsel i hjemmet. Det vil dog være et konstant fokuspunkt i dette arbejde, hele tiden at vurdere, om sikkerhedsplanerne skaber en god ramme for trivsel og udvikling hos børnene.

I en diskussion af sikkerhedsplaner er det vigtigt at være opmærksom på, at sikkerhedsplaner kun er ét tilbud ud af en bred vifte med forskellige forebyggende foranstaltninger og anbringelsestilbud. Det er ikke alle anbringelsestruede børn, som skal have tilbudt en sikkerhedsplan. I 2011 var der 1418 børn, som var anbragt

uden for hjemmet i København, og de 40 årlige sikkerhedsplaner udgør derfor kun en lille andel af disse familier. Der vil også fremover være børn, hvor en anbringelse uden for hjemmet er den bedste løsning eller hvor andre forebyggende tilbud kan dække familiens behov for støtte.

Ved visitationen af familier til en sikkerhedsplan vil det derfor være vigtigt at komme så tæt som muligt på en faglig vurdering af, hvorvidt denne indsats vil være den rigtige i den enkelte familie. Ifølge medarbejdernes erfaringer kan en sådan vurdering være vanskelig at foretage i starten af forløbet. I nogle tilfælde kan det være nødvendigt at opstarte processen og lære barnet, forældrene og netværket bedre at kende, for at kunne vurdere, hvorvidt man kan indgå en holdbar aftale med familien. Medarbejderne fremhæver, at denne proces som regel ikke er ”spildt”, fordi den giver et langt bedre kendskab til og opbygger et godt samarbejde med familien, hvilket også er brugbart, hvis forløbet fører til en anbringelse af barnet. Det er dog vigtigt at være opmærksom på, at for især de meget små børn kan et par måneder uden god trivsel være afgørende for barnets udvikling, hvorfor det i disse forløb er nødvendigt hele tiden at kontrollere og sikre at barnet får den nødvendige pleje og kontakt under sikkerhedsplanen.

På baggrund af evalueringens samlede materiale vurderes de vigtigste fordele ved sikkerhedsplanerne at være følgende:

1. Det grundige helhedsorienterede sociale arbejde  
Sikkerhedsplanerne har de organisatoriske rammer, den tid og de medarbejderressourcer, der er nødvendigt, for at kunne udføre en ekstra intensiv indsats og lave det grundige helhedsorienterede sociale arbejde med familie og netværk. Evalueringen viser, at en investering i disse rammer kan ”betale sig”, idet mange af børnene kommer i bedre trivsel og anbringelser undgås.

2. Forældre og netværk forstår alvoren og påtager sig ansvar

Metoden i sikkerhedsplanerne gør, at forældre og netværk forstår bekymringerne, de bliver helt klar over alvoren i situationen, og begynder selv at påtage sig et ansvar for de nødvendige forandringer i barnets hverdag.

3. Familierne føler sig hørt og inddraget

De løsningsfokuserede metoder gør, at det lykkes at skabe et samarbejdende partnerskab med de fleste familier, hvor forældrene føler sig hørt, og både børn, forældre og netværk inddrages i processen og løsningerne

4. Alle kender til bekymringer og aftaler

Sikkerhedsplanen inddrager alle omkring barnet, så alle de involverede får en skærpet opmærksomhed på barnets trivsel, og kender til planen og de aftaler, der er indgået. Det gælder også de professionelle i daginstitutioner, skoler og klubber, som findes i barnets hverdag.

5. Kombinationen af myndighed, behandling og netværk

Metoden kombinerer myndighed og kontrol med familiebehandlingens terapeutiske proces og inddragelse af netværket. Alle arbejder tæt sammen omkring familien og planen.

6. En styrkelse af kompetencer og engagement hos medarbejderne

Indsatsen prioriterer fælles faglig refleksion og kompetenceudvikling hos medarbejderne. Dette skaber et stort engagement hos medarbejderne og en tro på metoden, hvilket smitter af på familierne. Samtidig styrkes medarbejdernes fokus på og erfaringer med netværksinddragelse, hvilket også kan bruges i andre dele af det sociale arbejde.

7. Man kan opnå en bedre proces omkring anbringelserne

Sikkerhedsplansprocessen kan også føre til, at forældrene bliver mere motiverede for en anbringelse af barnet. Dette kan medvirke til nogle anbringelsesfor-

løb, som er bedre for barnet, fordi forældrene og netværket ikke modarbejder anbringelsen, men deltager positivt i samarbejdet, og der er tydelighed omkring anbringelsesgrundlaget – også over for barnet.

8. Indsatsen er mindre omkostningskrævende end anbringelser uden for hjemmet

Evalueringen viser således, at når der er tid og ressourcer til den intensive indsats, tydelighed om bekymringer og mål, mulighed for faglig refleksion og kompetenceudvikling hos medarbejderne, et godt tværfagligt samarbejde, samt metoder som skaber samarbejde med forældrene og inddrager netværket – så kan det i nogle af disse familier lykkes at facilitere forandringer og skabe en tryk ramme for barnets opvækst i hjemmet.

Der er dog ingen tvivl om, at der også er mange udfordringer forbundet med at benytte sikkerhedsplaner i en dansk myndighedskontekst.

Evalueringen peger på følgende vigtige udfordringer ved sikkerhedsplanerne:

1. Der er tale om en kulturændring

Sikkerhedsplanen giver ansvaret tilbage til familien og arbejder med en høj grad af inddragelse af det private netværk i løsningerne omkring barnet. Dette kræver nytænkning hos både medarbejdere, ledere, forældre og deres netværk.

2. Metoden skaber sikkerhed – men skaber den også trivsel og udvikling?

Sikkerhedsplanerne kan skabe en aktuel sikker ramme omkring børnenes hverdag, men vi mangler mere viden om, hvordan børnene trives og udvikler sig både under og efter sikkerhedsplanen. Det er vigtigt at have fokus på, hvordan børnene trives med de aftaler, der laves,

og om børnenes udviklingsbehov i tilstrækkelig grad tilgodeses i planerne – samt følge udviklingen hos børnene efter at sikkerhedsplanen er afsluttet.

### 3. Forældrenes retsstilling er ikke altid helt tydelig i planerne

Forældrenes deltagelse i en sikkerhedsplan er frivillig – til forskel fra f.eks. England, hvor sikkerhedsplanerne indgår som en del af en juridisk dom. Det rejser spørgsmål om forældrenes retsstilling ift. sikkerhedsplanens regler og aftaler, samt hvilke konsekvenser et brud på disse aftaler kan medføre. Disse juridiske spørgsmål undersøges pt. af kommunens jurister.

### 4. Forældrene føler sig meget kontrolleret

Forældrene kan have det svært med, at familiemedlemmer og venner bliver både støttepersoner og kontrolanter, og nogle forældre føler sig meget overvåget. Der ligger en udfordring i at tilpasse metoden, så forældrene og hjemmet kontrolleres tilstrækkeligt til at sikre barnet, og der samtidig gives plads til et voksen – og familieliv

5. Det er en krævende opgave at være netværksperson  
Det kan være en både praktisk og følelsesmæssig stor belastning for netværkspersonerne at deltage i en sikkerhedsplan, og den nye rolle rummer mange dilemmaer og loyalitetskonflikter. Sikkerhedsplansgrupperne er derfor i gang med at afklare netværkets rolle og hvordan man yder den bedste støtte til netværket

6. De organisatoriske rammer og den ledelsesmæssige opbakning er afgørende.

Sikkerhedsplansarbejdet kræver de nødvendige organisatoriske rammer med god tid til familierne, fleksibilitet i arbejdsformen, tværfagligt samarbejde i makkerpar og opbakning fra den lokale ledelse. Er disse rammer ikke til stede, bliver det vanskeligt at gøre indsatsen grundig og intensiv nok og kvalitetssikre planerne.

I det følgende bliver disse udfordringer diskuteret ud fra nogle tværgående temaer.

## Sikkerhedsplaner i en dansk kontekst

Andrew Turnell har udviklet metoden ”Signs of safety” i Australien, hvor der ikke er det samme velfærdssystem og de samme offentlige støttemuligheder som i Danmark. Susie Essex har udviklet metoden ”Safety planning” i en terapeutisk kontekst med familier i England. I København foregår arbejdet med sikkerhedsplaner som del af et myndighedsarbejde, og der findes en bred vifte af forskellige muligheder for at yde professionel støtte til udsatte børn og familier.

Når metoden skal overføres til en dansk kontekst møder den flere udfordringer. For det første er der tale om en kultur- og holdningsændring i forhold til arbejdet med særligt udsatte børnefamilier. I vores danske velfærdssystem er medarbejderne trænet i at identificere problemerne i familien og sætte offentlige støtteforanstaltninger ind. I sikkerhedsplanen er tanken i stedet at identificere ressourcer, kompetencer og mulige løsninger i det private netværk, og lade private netværkspersoner overtage opgaver og ansvar omkring barnets sikkerhed og trivsel. Dette kræver ifølge medarbejderne en ny tilgang til samarbejdet med familien og dens netværk samt ”is i maven”, når man som professionel skal vurdere, om barnet kan være i sikkerhed og trives i de løsninger, der opstilles sammen med familien.

For det andet foregår arbejdet med sikkerhedsplaner her i landet i en myndighedskontekst. Medarbejderne har ikke kun en terapeutisk rolle, som det er tilfældet i Susie Essex familiebehandling, men har samtidig også selv myndighedsrollen, der skal sikre, at loven bliver overholdt, og at der træffes beslutning om en anbringelse af barnet uden for hjemmet eller ej. I København er arbejdet med sikkerhedsplaner således både et grundigt myndighedsarbejde og en terapeutisk indsats i familien. Af samme grund består sikkerhedsplansgrupperne af både myndighedssagsbehandlere og familiebehandlere, som har forskellige opgaver og kompetencer, men som danner ”makkerskaber” og samarbejder tæt

med hinanden og familierne. Medarbejderne har således skullet arbejde med at finde deres roller – både i forhold til hinanden og familierne - i denne nye type af indsats.

Tilpasningen af metoden til en dansk myndighedskontekst har fundet sted gennem udarbejdelse af en dansk metode- og procesbeskrivelse, som kan udvikles og justeres på baggrund af erfaringerne. Samtidig foregår der en løbende drøftelse og erfaringsudveksling blandt medarbejdere og ledere på tværs af byen. Denne tilpasnings- og udviklingsproces vil fortsætte i de kommende år, men evalueringen viser, at det har været muligt at etablere og benytte metoden med gode resultater i en dansk kontekst.

### Sikkerhedsplaner i en narrativ kontekst

Ifølge den narrative tænkning er de historier, som vi fortæller om os selv og vores familie, med til at skabe vores identitet, og dem vi er. I metoden "sikkerhedsplaner" gøres meget ud af hele tiden at gentage og fastholde "den gamle historie", for at sikre at historien ikke gentager sig. Det private netværk skal kende familiens historie, og den skal gentages jævnligt over for barnet gennem læsning af bogen "Ord og billeder", som er en tegnet forklaring til barnet på, hvilke problemer der har været i familien. Denne metode har mange positive effekter bl.a. at barnet får en forklaring. Men forældrene klager over, at metoden kan gøre det vanskeligt at få lov til at fortælle andre historier om sig selv, og opbygge et nyt netværk, når den gamle historie hele tiden skal gentages – både for dem selv, for børnene og for hele netværket. Et udviklingspunkt har derfor været, at holde fast i, at barnet skal have en forklaring, og historien ikke må gentage sig – men samtidig give plads til at forældrene kan opdyrke et nyt netværk og kan fortælle flere historier om sig selv.

### Sikkerhedsplaner i et brugerperspektiv

#### Børnene

Det er desværre ikke lykkedes at foretage interview med børnene, så børnene har ikke fået en selvstændig stemme i denne undersøgelse.

I en sikkerhedsplansproces er der stort fokus på inddragelse af forældrene, og der holdes mange møder med hele det private netværk. Det er derfor relevant også at have fokus på, hvorvidt børnenes perspektiv kan komme til at "drukne" i alt dette?

En sikkerhedsplan har i første omgang fokus på at skabe en sikker ramme for barnets hverdag, og hindre at barnet udsættes for vold, overgreb eller omsorgssvigt. En sådan sikkerhed er det første skridt og et nødvendigt fundament for, at der kan skabes trivsel og udvikling for barnet. Men hvad sker der med barnets trivsel, når sikkerhedsplanen kører, og de nye aftaler og regler for hverdagen er implementeret? Hvordan er det for barnet, at vokse op i en sikkerhedsplan? Hvordan opleves det, at mange forskellige mennesker dagligt kommer og går i hjemmet, eller at barnet aldrig må være alene med forældrene? Hvordan stemmer planerne overens med barnets aktuelle udviklingsbehov? Dette kan ikke besvares i denne undersøgelse.

Det er vigtigt at have opmærksomheden rettet mod balancen mellem barnets sikkerhed, trivsel og udvikling. Det er ikke nok, at der er sikkerhed for barnet i hjemmet – der skal også være mulighed for, at barnet bliver stimuleret og kan udvikle sig. Evalueringen viser, at medarbejderne er mere bekymrede for barnets trivsel og udvikling end for sikkerheden, når planen afsluttes. En sådan bekymring kan dog også være til stede, selv om barnet anbringes, og det er heller ikke alle anbragte børn, som straks kommer i en god trivsel og udvikling. Uanset sikkerhedsplan eller anbringelse bør barnets trivsel og udvikling derfor altid være et konstant fokuspunkt hos alle omkring barnet – især hos de professionelle, som har den daglige kontakt til barnet.



Evalueringen viser, at medarbejderne under selve sikkerhedsplansforløbet har et stort fokus på, hvordan børnene har det. Der holdes samtaler med børnene alene, der er kontakt gennem hjemmebesøg, der indhentes regelmæssige vurderinger fra børnenes daginstitutioner og skoler, der udfyldes forandringskompas og der vurderes og skaleres i fællesskab på barnets sikkerhed og trivsel på de mange netværksmøder. Gennem sikkerhedsplanen har alle fået et øget fokus på barnets sikkerhed og trivsel, som hele tiden italesættes, og interviewene viser, at såvel forældre som netværkspersoner sætter ord på, hvordan børnene har det.

Disse børn bliver derfor ikke "glemt", og der er mange tilbagemeldinger fra sundhedsplejersker, daginstitutioner og skoler, som rapporterer om børn, som er blevet tryggere, gladere og er kommet i en bedre trivsel under forløbet. Disse tilbagemeldinger stemmer overens med medarbejdernes oplevelser. Men der er også enkelte forældre, som fortæller, at sikkerhedsplanen har påvirket børnenes trivsel negativt, og der er eksempler på, at dele af sikkerhedsplanen kan virke meget indgribende i barnets hverdag. Det gælder bl.a. de uanmeldte kontrolbesøg i hjemmet på alle tidspunkter af døgnet, hvilket børnene ifølge forældrene oplever som meget forstyrrende.

Metoden giver børnene en forståelig forklaring på, hvad der foregår i familien, den gør det tilladt og åbent at tale om hemmeligheder, og det der er svært, den giver barnet handlemuligheder i akutte situationer, og den sikrer, at der er mange øjne, der hele tiden har fokus på, om barnet er i sikkerhed og trivsel. Hvordan de mange aftaler og regler opleves af barnet, og hvordan disse stemmer overens med barnets generelle udviklingsbehov, har vi dog stadig til gode at få undersøgt.

Evaluator har undervejs i processen rejst spørgsmålet om, hvorvidt medarbejderne i sikkerhedsplansgrupperne har nok viden om børns udviklingsbehov, og har anbefalet, at der bliver koblet en ekstra børnesagkyndig ekspertice til dette arbejde, som på konsulentbasis kan sparre med medarbejderne samt gennemgå sikkerhedsplanerne og vurdere disse ud fra børnenes behov.

Forældrene

Forældrene er generelt glade for tilbuddet om en sikkerhedsplan. Det er tankevækkende, at det først er med sikkerhedsplanens meget klare formulering af et "bekymringsgrundlag", at alvoren i situationen går op for forældrene – også selv om de har haft en "sag" i forvaltningen i årevis. Det rejser spørgsmålet om, hvordan man i det øvrige arbejde taler med disse forældre om bekymringen for deres børn.

For de fleste forældre er det værste, de kan forestille sig, at børnene bliver "fjernet". Når alvoren går op for forældrene, er de derfor glade for at få tilbuddet om en anden indsats end anbringelse af barnet uden for hjemmet. Mange forældre er ikke så tilfredse med at skulle inddrage deres private netværk i planen – men de gør det, fordi de ikke ønsker en anbringelse af barnet. Metoden tydeliggør således bekymringerne og konsekvenserne for forældrene, og de får samtidig at vide, hvad der helt konkret skal ske af forandringer for, at "kommunen" ikke længere er bekymret. Evalueringen viser, at dette i mange tilfælde gør, at forældrene vælger at samarbejde med forvaltningen, og går med til at påtage sig et ansvar for forandringerne og finde nye løsninger omkring barnets hverdag.

Inddragelsen af det private netværk i løsningen af familiens problemer er nyt for mange danske forældre. Det er et brud med vores kultur, hvor de voksne børn flytter hjemmefra, får deres egen familie og forventes at klare sig selv – eller får hjælp fra det offentlige, hvis de har problemer. For nogle forældre opleves det som positivt, at de selv og børnene bliver tættere knyttede til netværket, og der er familier, hvor årelang konflikt og adskillelse overvindes, og man igen får en positiv kontakt med hinanden. Forældrene fortæller dog også, at det er vanskeligt med de nye roller, hvor deres egne

forældre i flere tilfælde bliver både kontrollanter og støttepersoner, og hvor forældrene føler sig "banket tilbage i tiden" til teenageårene, hvor deres forældre ville kontrollere, hvad de lavede, hvornår de kom hjem, og om de havde ryddet op på værelset.

For flertallet af forældrene virker metoden således udfordrende, men samtidig positiv og brugbar i forhold til at undgå en anbringelse af barnet. Forældrene oplever i mange tilfælde et positivt samarbejde med medarbejderne – hvilket også gælder for flere af de familier, hvor forløbet alligevel ender med en anbringelse af barnet. Enkelte forældre har ikke følt sig inddraget, og har haft en oplevelse af, at metoden splittede familien ad.

#### Det private netværk

For det private netværk opleves det også som udfordrende, at skulle påtage sig ansvar for barnets sikkerhed og indtage en ny rolle i forhold til familien. Den nye rolle som sikkerhedsperson går på tværs af den måde, vi har indrettet vores samfund på, og planen medfører ofte, at generationerne bliver mere afhængige af hinanden, og skal indrette sig på en ny måde med familien tættere på. Bedsteforældre i pensionsalderen, som har glædet sig til at nyde deres frihed med rejser, sommerhus og kulturelle aktiviteter, får i nogle tilfælde pludselig småbørn i huset igen, skal hente og bringe i daginstitution, og forventes at stille op til akut kriseløsning på alle tidspunkter af døgnet.

Sikkerhedsplanerne sætter såvel nære familiemedlemmer som venner af familien i en loyalitetskonflikt, hvor de skal have fokus på og beskytte barnet, og dermed kan komme i en situation, hvor de skal "angive" forældrene til kommunen. Samtidig er det for mange af netværkspersonerne en meget stor opgave, at indgå i sikkerhedsplanen, og de beskriver det som en belastning både fysisk og psykisk, at skulle stå til rådighed, have opgaver i familien og kunne springe til i akutte situationer. Sikkerhedsplanen fører dem også ud i nogle nye situationer, som de ikke altid føler sig "klædt godt nok

på" til at tackle. For nogle netværkspersoner har sikkerhedsplanen vendt op og ned på deres egen hverdag, og de reflekterer over, hvor længe de kan holde til presset.

På trods af arbejdspress og loyalitetskonflikter giver alle netværkspersonerne dog udtryk for, at de ikke er i tvivl om, at det er en god metode, og de vil til hver en tid stille op igen, fordi de derigennem kan være med til sikre børnenes trivsel, og undgå at de anbringes uden for hjemmet. Det private netværk er ikke i tvivl om, at en sikkerhedsplan er en langt bedre løsning for børnene end en anbringelse.

Det er en helt afgørende del af en sikkerhedsplan, at der er et privat netværk, som kan påtage sig et ansvar for barnets fremtidige sikkerhed og trivsel. Det er derfor også vigtigt, at netværkspersonerne ikke "brænder ud" og trækker sig fra opgaven, men bliver ved med at være til stede og have fokus på barnet. Men i hvor lang tid kan man forvente at familiemedlemmer og nære venner stiller op med en meget intensiv daglig indsats i familien – og hvordan skal den langsigtede rolle for netværkspersonerne være? Netværkspersonerne siger ja til at deltage, fordi konsekvensen ellers er en anbringelse af børnene uden for hjemmet. I flere forløb har processen og resultatet været positivt, og både forældre og netværkspersoner er glade for den tættere kontakt og netværkets aktive rolle. Det gælder især i de forløb, hvor der sker en positiv udvikling, og hvor netværkspersonerne kan overskue at stille deres eget liv på "stand-by" i en periode, mens forældrene får hverdagen med børnene til at fungere, og langsomt selv overtager mere og mere ansvar. Spørgsmålet er, hvad der vil ske i de forløb, hvor netværkspersonerne må formodes at skulle spille en meget aktiv rolle i årevis – kan og vil de leve med denne ændring af deres egen livssituation på længere sigt – eller er det i de situationer en anden indsats, der skal til?

Hvis der var tale om professionelle aflastningsfamilier og støttepersoner, ville disse få undervisning og supervision for at klare opgaven. Det virker derfor uhold-

bart at forestille sig, at det private netværk, som ikke er uddannede til opgaven, kan klare denne krævende indsats uden støtte. En stor udfordring bliver derfor at finde ud af, hvordan man bedst samarbejder med netværket, så de føler sig støttet i opgaven, så de får sparring på de vanskelige situationer, der opstår, og på denne baggrund fremover vil føle sig i stand til selv at påtage sig ansvaret og opgaverne.

### Sikkerhedsplaner i et magtperspektiv

En sikkerhedsplan er en blanding af myndighedsudøvelse og empowerment. Man giver familien magt over egen tilværelse ved at lægge ansvaret ud i familierne, udvise tro på deres ressourcer og kompetencer, og få dem til selv at organisere sig og finde egne løsninger på problemerne. Samtidig ligger magten i forvaltningen, som på ethvert tidspunkt i forløbet kan beslutte, at dette ikke er godt nok, og kan fjerne barnet fra hjemmet øjeblikkeligt og uden samtykke.

Spørgsmålet er, hvor bevidste medarbejderne er omkring denne magt, og hvordan den italesættes over for familien? Forældrene udtrykker tvivl om, hvem det er, der træffer beslutningerne, samt hvilke konsekvenser det vil få, hvis de ikke overholder planens aftaler. Dette tyder på, at der er en vis uklarhed omkring magtudøvelsen – eller formidlingen af denne.

Sikkerhedsplaner er både et myndighedsarbejde og en behandlingsmæssig indsats, hvilket også har fået forældrene til at stille spørgsmål til deres juridiske rettigheder i forskellige situationer under sikkerhedsplanen. Det gælder f.eks., hvis børnene som en del af planen tager ophold i netværket – har forældrene da mulighed for at klage over dette? Dette og andre spørgsmål er forvaltningens jurister i gang med at afklare.

### Sikkerhedsplaner i en organisatorisk ramme

Evalueringen viser, at hvis metoden skal implementeres i socialforvaltningen, så kræver det særlige organisatoriske rammer for arbejdet.

Det kræver en villighed i organisationen og hos ledelsen til, at "turde løbe risikoen" og visitere familierne til denne forebyggende foranstaltning i stedet for at anbringe børnene uden for hjemmet. En anbringelse virker umiddelbart som "den sikre" løsning, fordi forvaltningen dermed kan bevise, at man har handlet. Men dette er ikke nødvendigvis "den bedste" løsning, hvis man i stedet kan bygge en sikker ramme op for barnet i hjemmet.

Den lokale ledelse skal være tæt på arbejdet, og skal løbende kunne træde ind og vurdere samt træffe beslutning om, hvorvidt planen er god nok til at sikre barnet.

Derudover kræver det rammer og ressourcer som gør, at myndighedssagsbehandlere og familiebehandlere kan indgå i makkerskaber, og kan bruge den nødvendige tid på familierne. I København regner man med, at hver medarbejder i sikkerhedsplansgruppen kan have 5 sikkerhedsplaner i gang ad gangen – og her i opstartspe-rioden har medarbejderne haft endnu færre sikkerhedsplaner. Et andet vigtigt punkt er, at der skal være mulighed for kvalificeret supervision, sparring og erfaringsudveksling med andre medarbejdere samt kompetenceudvikling af de medarbejdere, som skal arbejde på denne måde.

Metoden er derfor på flere måder en udfordring i forhold til socialforvaltningens organisering. Den går på tværs af myndighed og behandling. Den kræver stor fleksibilitet af medarbejderne og praktisk mulighed for at kunne indkalde til hurtige møder med få timers varsel samt kunne beslutte og handle med det samme. Og den kræver medarbejderressourcer som sikrer, at medarbejderne kan arbejde intensivt i få familier ad gangen.

I nogle Børnefamilieenheder har man valgt at opnormere med flere stillinger i sikkerhedsplansgruppen, og erfaringerne fra de steder, hvor man er kommet godt i gang med arbejdet er, at de medarbejderressourcer, som man bruger på sikkerhedsplansarbejdet, er tjent mange gange ind igen på grund af besparelser på anbringelser. Andre steder har man ikke opnormeret, men har flyttet rundt på ressourcerne inden for det eksisterende budget, hvilket kan betyde at andre sagsbehandlere har fået flere sager og mindre tid til deres familier.

## Konklusion

I 2012 er sikkerhedsplaner indført som et bydækkende tilbud, og der er etableret lokale sikkerhedsplansgrupper, som arbejder ud fra et fagligt funderet og velbeskrevet metodegrundlag.

Der har været arbejdet med 43 sikkerhedsplaner i 2012. Indsatsen har i knapt 2/3 af de afsluttede forløb ført til, at barnet har kunnet forblive i hjemmet, hvor der gennem et intensivt myndighedsarbejde, familiebehandling og inddragelse af det private netværk er skabt en sikker ramme omkring barnets hverdag. Det gælder for 9 familier.

Såvel brugere som medarbejdere er glade for metoden, og opfordrer til en fortsat brug af indsatsen i kommunen.

Der er dog også mange udfordringer forbundet med anvendelsen af metoden – såvel organisatoriske som metodemæssige – og der vil også i de kommende år være behov for en videre udvikling, kvalitetssikring og tilpasning af metoden til en dansk kontekst. Der vil i særlig grad være behov for faglig opmærksomhed på, hvordan børnene trives og udvikler sig under og efter sikkerhedsplanerne, samt hvordan man kan støtte det private netværk i deres nye sikkerhedsfunktion i familien.

Samtidig står det klart, at forskellige elementer af metoden også vil være anvendelige i andre dele af det sociale arbejde med særligt udsatte familier, og derfor vil kunne spredes til det øvrige myndigheds- og foranstaltningsarbejde.



## BILAG

### Præsentation af evalueringen

Evalueringen omfatter brugen af metoden "Sikkerhedsplaner" i Socialforvaltningens arbejde med særligt udsatte børn og familier.

Evalueringen er udført i de 8 Børnefamilieenheder i Københavns kommune i perioden 15.9.2011 – 31.12.2012.

Den er udført af evaluatør, cand.scient.soc. Tove Holmgård Sørensen, som i evalueringsperioden har været organisatorisk tilknyttet "Mål og rammekontoret for børn og familier" i kommunen.

#### Evalueringsdesign

Evalueringsforløbet har været tilrettelagt som en formativ evaluering med et samarbejdende partnerskab mellem evaluatør og praktikerne. Det betyder, at der har været en løbende dialog mellem evaluatør og medarbejdere/ledere/konsulenter, og at den indsamlede viden er leveret tilbage til praktikerne undervejs i forløbet, og er indgået i den løbende metodeudvikling. Der er tale om et mix-design, hvor der er gjort brug af såvel kvalitative som kvantitative undersøgelsesmetoder:

- **Metodebeskrivelse:** Beskrivelse af selve metoden "Sikkerhedsplaner" – og opsamling på metodeerfaringer
- **Brugerundersøgelser:** Kvalitative interview med forældre og med personer fra familiernes private netværk
- **Medarbejderinterview:** Gruppeinterview med medarbejderne i alle 8 BFCK-enheder
- **Deltagende observation:** Deltagelse i undervisningsdage, erfamøder og andre faglige fora sammen med medarbejderne
- **Statistisk registrering:** Kortlægning af alle sikkerhedsplaner – udført i oktober 2011 og november 2012.

I de følgende afsnit vil de enkelte dele af evalueringen med undersøgelsesmetoder og datamateriale blive gennemgået.

#### Metodebeskrivelse

Ved projektperiodens start fandtes ikke en samlet beskrivelse af metoden på dansk. Første skridt i evalueringen var derfor, at gennemlæse udenlandske metodebeskrivelser, samt indsamle eksisterende metodeerfaringer fra de medarbejdere i Børnefamilieenhederne, som allerede var i gang med at bruge metoden. I samarbejde med konsulenterne i BFCK-staben blev metoden omsat til en dansk kontekst, og evaluatør udarbejdede en metodebeskrivelse, som er tilgængelig på intranettet. Metodebeskrivelsen indeholder en fælles guideline til, hvordan metoden skal benyttes i Københavns kommune, og er vedhæftet en række links med udenlandske erfaringer, gode råd, skabeloner m.v. Fra januar 2012 har arbejdet med sikkerhedsplaner i de 8 Børnefamilieenheder taget udgangspunkt i denne fælles metodebeskrivelse. Den elektroniske metodebeskrivelse kan justeres løbende, og er gennem året blevet udbygget med nye relevante links og metodeerfaringer.

#### Formidling

Alle sikkerhedsplans-medarbejdere er introduceret mundtligt til metodebeskrivelsen, og gav ved introduktionen udtryk for, at den var meget brugbar som et fælles fagligt udgangspunkt for arbejdet. Gennem et anonymt spørgeskema blev medarbejderne i oktober 2012 spurgt om, i hvor høj grad de har benyttet metodebeskrivelsen i løbet af året. 26 medarbejdere deltog i undersøgelsen – heraf var tre af disse faglige koordinatører/afdelingsledere. 65 % af deltagerne i undersøgelsen svarede, at de har brugt beskrivelsen flere gange. Der var kun to deltagere som svarede, at de ikke har brugt metodebeskrivelsen.

Det er således lykkedes, at udarbejde et fælles fagligt metoderedskab, som samler viden og erfaringer ét sted. Metodebeskrivelsen er blevet brugt af medarbejderne, og ifølge medarbejderne letter den også introduktionen af nye medarbejdere.

## Brugerundersøgelser

Planen var at gennemføre 3 brugerundersøgelser – omfattende kvalitative interview med henholdsvis børn, forældre og personer fra familiens private netværk.

### Interview med børn

Evaluator har gennem hele perioden forsøgt at få tilladelse til at gennemføre en række interview med nogle af de børn, som har deltaget i en sikkerhedsplan. Dette viste sig hurtigt meget vanskeligt. Forældrene gav udtryk for, at de ønskede at ”beskytte” deres børn og give dem ro – da børnene allerede havde deltaget i utallige møder og samtaler med mange forskellige mennesker.

Alligevel blev vi ved, og forsøgte at få tilladelse fra forældrene ad flere omgange – først ved at evaluator selv spurgte nogle af forældrene, og senere ved at medarbejderne spurgte de forældre, hvor det ville være relevant at interviewe børnene. Det lykkedes dog kun at få 3 familier til at sige ja til børneinterview, hvorfor denne del af undersøgelsen til sidst desværre måtte opgives. En del af årsagen er, at der stadig er tale om et forholdsvist begrænset antal familier med sikkerhedsplaner – og i en del af familierne er børnene for små til interview. Det anbefales derfor at forsøge at gennemføre børneinterviewene på et senere tidspunkt, når der er et større antal børn og familier at vælge imellem.

### Interview med forældre

Der er foretaget kvalitative interview med 15 forældre – heraf 9 mødre og 6 fædre.

De 15 forældre kommer fra 10 familier. Der er tale om 10 aktive sikkerhedsplanssager – ud af de i alt 23 aktive sager, som var i gang i kommunen på undersøgelsens starttidspunkt.

Familierne er udvalgt af evaluator, så de repræsenterer en bred vifte af familietyper og problemstillinger. De udvalgte familier er karakteriseret ved følgende:

- 3 af familierne har etnisk minoritetsbaggrund
- Der er samlet set 17 børn i de 10 familier
- 65 % af børnene er piger
- Knap halvdelen af børnene er under skolealderen. To børn er nyfødte/babyer.
- Der er ingen børn over 13 år repræsenteret i undersøgelsen, og der indgår ingen sikkerhedsplaner kun på unge i denne undersøgelse.
- I familierne er følgende problemstillinger repræsenteret:

| Problemstilling   | Antal interviewfamilier, hvor denne problemstilling er til stede |
|---|--|
| Misbrug af hash/alkohol/stoffer hos forældrene          | 6 familier   |
| Den ene forælder har været fængslet                     | 4 familier   |
| Psykisk sygdom hos forældrene                           | 3 familier   |
| Vold mellem forældrene                                  | 2 familier   |
| Groft omsorgssvigt / mistanke om manglende forældreevne | 2 familier   |
| Barn efterladt af forældrene                            | 2 familier   |
| Dom for seksuelle overgreb mod børn i familien          | 2 familier   |
| Selv mordforsøg hos forældre                            | 1 familie  |
| Ældre søskende anbragt uden for hjemmet                 | 1 familie  |
| Hjemgivelse fra anbringelse                             | 1 familie  |

De 10 familier kommer fra 4 forskellige Børnefamilieenheder. Der er tale om de 4 enheder, som har arbejdet med sikkerhedsplaner i længst tid.

Interviewene er foretaget i perioden april til august 2012. De fleste interview er foretaget hjemme hos forældrene, mens 4 interview har fundet sted i Børnefamilieenhedens lokaler (efter forældrenes eget ønske).

Interviewene har været 1-1½ time, og er optaget på bånd. Ved ét af interviewene er der brugt tolk. Forældrene er interviewet hver for sig, undtagen i én familie, hvor forældrene er interviewet sammen.

#### *Interview med personer fra familiens private netværk*

Der er lavet interview med 6 personer fra de 10 udvalgte familiers private sikkerhedsnetværk. Alle disse 6 personer spiller en meget aktiv rolle i familiens sikkerhedsplan – enten som børnenes bedsteforældre eller som nære venner af forældrene. 4 mænd og 2 kvinder er interviewet. En af de interviewede har etnisk minoritetsbaggrund.

Sikkerhedspersonerne er udvalgt af evaluatør på baggrund af interviewene med forældrene. Sikkerhedspersonerne kommer således fra de samme familier, som de interviewede forældre.

Interviewene har fundet sted i sikkerhedspersonernes eget hjem – eller på evaluatørs kontor. De har været 1-2 timer, og er optaget på bånd.

#### *Formidling*

Brugernes oplevelser er formidlet i to delrapporter (Notat 4 og 5), hvor der er givet plads til brugernes egne stemmer via citater og eksempler. Disse rapporter kan give et nuanceret indblik i brugersperspektivet og kan anvendes af medarbejderne til at kvalificere praksis. Derudover er de to undersøgelser formidlet mundtligt til alle medarbejdere i sikkerhedsplansgrupperne.

Medarbejderne har desuden arbejdet med brugernes tilbagemeldinger på fælles Erfamøder. Der har været stor interesse og lydhørhed hos medarbejderne overfor brugerundersøgelserne, og i mange af grupperne har disse ført til en praksisændring samt en øget opmærksomhed på bestemte fokuspunkter i samarbejdet med forældre og netværk. Denne proces er fortsat i gang, og brugerundersøgelserne vil i 2013 danne baggrund for flere fælles refleksioner og metodeudvikling.

Brugerundersøgelserne er derudover formidlet mundtligt til afdelingsledere, områdechefer, BFC K-Staben og MR-Børn.

#### **Medarbejderinterview**

Der er foretaget to runder med medarbejderinterview. I oktober 2011 blev der lavet gruppeinterview med de medarbejdere i de 4 Børnefamilieenheder, som allerede var i gang med at bruge metoden.

I november 2012 blev lavet gruppeinterview med medarbejderne i hver af de 8 sikkerhedsplansgrupper i alle Børnefamilieenheder. Ved nogle af disse interview var faglig koordinator også til stede.

#### *Formidling*

Medarbejderinterviewene har koncentreret sig om tre områder:

##### 1. Organiseringen af arbejdet

Københavns kommune var den første til at bruge metoden "sikkerhedsplaner" i en dansk kommunal praksis, og det var derfor vigtigt hurtigt at få opsamlet erfaringerne med, hvordan et arbejde med sikkerhedsplaner kan organiseres i en dansk myndigheds-kontekst. Den første runde medarbejderinterview mundede ud i en delrapport med erfaringer og anbefalinger til, hvordan den lokale praksis kunne organiseres (Notat 2). Ved anden runde er der samlet op på erfaringerne i 2012, og disse vil blive givet videre i denne slutrapport.

##### 2. Metodeerfaringer

Medarbejdernes erfaringer med de forskellige elementer i metoden er indsamlet, og disse er videregivet på tværs af byen gennem den elektroniske metodebeskrivelse og gennem evaluatørs mundtlige levering af viden. Derudover har der også fundet en tværgående erfaringsopsamling og fælles refleksion omkring metoder sted på de jævnlige Erfamøder.

### 3. Resultater af indsatsen

Medarbejderne er interviewet om deres faglige vurderinger og om resultaterne af indsatsen – både i de enkelte sikkerhedsplaner – og på det mere generelle niveau. Disse vurderinger indgår i den statistiske kortlægning af sikkerhedsplanerne (Notat 6), samt i de generelle metodeovervejelser i denne rapport.

#### Deltagende observation

Evaluator har deltaget i alle Erfamøder for sikkerhedsplansmedarbejdere i hele perioden, samt i fælles undervisningsdage bl.a. kurser med Andrew Turnell og Susie Essex. Derudover har evaluator deltaget i alle styregruppemøder i perioden.

#### Statistisk registrering

Evaluator har i to omgange foretaget en statistisk registrering af alle sikkerhedsplaner – i oktober 2011 og november 2012.

Kortlægningen omfatter alle de sikkerhedsplaner, som har været igangsat siden 2009. Sikkerhedsplaner som er opstartet efter 15.11.12 indgår ikke i kortlægningen.

Materialet er indsamlet af evaluator, som har afholdt møder med medarbejderne i alle sikkerhedsplansgrupper i hver af de 8 Børnefamilieenheder. Evaluator har sammen med medarbejderne udfyldt et struktureret registreringsskema på hver enkelt sikkerhedsplan. Skemaet er udfyldt i gruppen, så alle de medarbejdere, der har deltaget i forløbet med familien, i fællesskab har besvaret spørgsmålene. Der har generelt været en meget høj grad af enighed om besvarelsene blandt medarbejderne, hvilket viser, at der løbende har været fælles drøftelser og refleksioner omkring de enkelte forløb blandt medarbejderne i gruppen.

#### Formidling

Alle skemaer er samlet og kategoriseret af evaluator, og er præsenteret i en samlet tværgående kortlægning (Notat 1 og 6). Kortlægningen er formidlet til medarbejdere, ledere og faglig stab. De vigtigste resultater formidles også i denne slutrapport.

Det er vigtigt at gøre opmærksom på, at kortlægningen omfatter et meget lille antal sikkerhedsplaner, hvilket gør det vanskeligt at tale om procentvise fordelinger. En enkelt sikkerhedsplan kan flytte mange procenter, og give et andet billede. Resultaterne må derfor betragtes som tendenser.

Fremover vil sikkerhedsplanerne blive registreret i it-systemet CSC-Social, og ledelsen vil kunne trække relevante statistiske oplysninger efter behov. Evaluator har medvirket ved udarbejdelsen af skabelonen i CSC-Social, for at sikre at de nødvendige statistiske oplysninger også fremover vil blive registreret.

#### Evalueringsprocessen

Evaluator har indgået i et positivt og konstruktivt samarbejde med både medarbejdere, ledere og BFCK-Staben. Evalueringen har bidraget til at få metoden beskrevet, få delt erfaringer blandt medarbejderne, få inddraget brugerperspektivet og få lavet en statistisk registrering af målgruppe, forløb og resultater. Det er erfaringerne – fra både denne evaluering og evalueringen af "Familien i Centrum" - at medarbejderne oplever en sådan formativ evalueringsproces positivt, og at den er med til at understøtte og øge tempoet i kompetence- og metodeudviklingen.



## En oversigt over delrapporterne

Ud over denne slutrapport, er evalueringens delundersøgelser formidlet i selvstændige notater undervejs i processen. Ønskes en mere detaljeret indsigt i materialet og resultaterne i de enkelte delundersøgelser henvises til disse notater:

- Notat 1: Kortlægning af sikkerhedsplaner  
– november 2011
- Notat 2: Organisering af sikkerhedsplansarbejdet  
– november 2011
- Notat 3: Metode- og procesbeskrivelse  
– februar 2012 (ligger på intranettet)
- Notat 4: Brugerundersøgelse forældre  
– september 2012
- Notat 5: Brugerundersøgelse det private netværk  
– september 2012
- Notat 6: Kortlægning af sikkerhedsplaner  
– november 2012





**Forfatter: Tove Holmgård Sørensen**

**Layout & print: TryKKeriet**

**Tegninger: Hanne-Lise Paaske og Ruth Hille, sikkerhedsplansmedarbejdere**

**Rekvirering af rapporten kan ske ved henvendelse til**

**Hanne Grinda Rasmussen LP53@ sof.kk.dk eller**

**Malene Lind FV91@ sof.kk.dk.**

