

Resultatstatus 2013




Beskæftigelses- og Integrationsudvalget
Forelægges BIU på mødet den 24. juni 2013

Vejledning til Resultatstatus

Mini-læsevejledning til Resultatstatus:

Denne statusrapport viser udviklingen i en række nøgletal på beskæftigelsesområdet.






Hvert nøgletal er ledsaget af en farveboks, der indikerer, med hvilken sikkerhed der kan forventes overholdelse af budgetforudsætninger, politiske vedtagne mål mv. ud fra de akkumulerede resultater for året (år til dato).

-  Resultatet afviger ikke negativt fra målet, dvs. 0 pct. afvigelse
-  Resultatet afviger ikke mere end maks. 5 pct. negativt fra målet hvad angår indsatsmål og ikke mere end 10 pct. hvad angår resultatmål, dvs. hhv. 0-5 pct. afvigelse og 0-10 pct. afvigelse
-  Resultat afviger mere end hhv. 5 pct. negativt fra målet hvad angår indsatsmål og mere end 10 pct. negativt fra målet hvad angår resultatmål

Specielt for økonomifigurerne 1-3

For økonomifigurerne, gælder at en negativ afvigelse både kan dække over et mindre- og et merforbrug i forhold til det vedtagne budget.

Farvermarkeringsreglerne for økonomifigurerne bestemmes efter følgende regler:

-  Forbrugsprocent på under 90 af budgettet (år til dato)
-  Forbrugsprocent på 90-95 af budgettet (år til dato)
-  Forbrugsprocent på 95-100 af budgettet (år til dato)
-  Forbrugsprocent på 100-105 af budgettet (år til dato)
-  Forbrugsprocent på over 105 af budgettet (år til dato)

Pilene i den økonomiske status viser, hvor stor en andel af budgettet, der er brugt i statusmåneden. Det mørke område illustrerer forbruget, og det lyse område det endnu ikke forbrugte budget. Hele pilen er 100 pct. af budgettet. Det samlede budget står angivet udfor pilen.

Kilder

Opgørelserne i Resultatstatus bygger på data fra kommunens egne sagsbehandlings- og økonomisystemer og er primært hentet i forvaltningens Ledelses Informations System (BIFLIS). Herudover er enkelte opgørelser foretaget ved hjælp af Arbejdsmarkedsstyrelsens elektroniske statistikværktøj på www.jobindsats.dk. Endelig er der i en række tilfælde tale om egne særkørsler. Præcis kilde er angivet under de enkelte figurer i statusrapporten.

Data i denne version er opdateret den 4. juni 2013

Resultatstatus 2013

Beskæftigelses- og Integrationsudvalget
Forelægges BIU på mødet den 24. juni 2013

Indholdsfortegnelse

	Side
Økonomi	
Figur 1: Driftsrammen	3
Figur 2: Efterspørgselsstyret indsats	3
Figur 3: Forsørgelsesydelse	4
Figur 4: Besparelspotentiale	4
Kontanthjælp og dagpenge	
Figur 5: Bruttoledighed	5
Figur 6: Overledighed	5
Figur 7: Ungeledighed	6
Figur 8: Antal jobklare ledige	6
Figur 9: Antal ikke-jobklare kontanthjælpsmodtagere	7
Figur 10: Antal kontanthjælps- og dagpengemodtagere med over 12 måneder på ydelsen	7
Figur 11: Virksomhedsforløb og ordinære uddannelsesforløb	8
Figur 12: Effekt af aktivering, fordelt på aktiveringsredskaber	8
Figur 13: Effekt af aktivering, fordelt på ydelsesmodtagere	9
Figur 14: Rettidig aktivering	9
Figur 15: Rettidige jobsamtaler	10
Sygedagpenge, revalidering og varige forsørgelsesydelse	
Figur 16: Antal sygedagpengemodtagere	11
Figur 17: Rettidige opfølgningssamtaler – sygedagpenge	11
Figur 18: Antal fleksjob og ledighedsydelsesmodtagere	12
Figur 19: Varighed i afklaringsager	12
Øvrige	
Figur 20: Sygefravær	13

Resultatstatus 2013

Beskæftigelses- og Integrationsudvalget

Forelægges BIU på mødet den 24. juni 2013

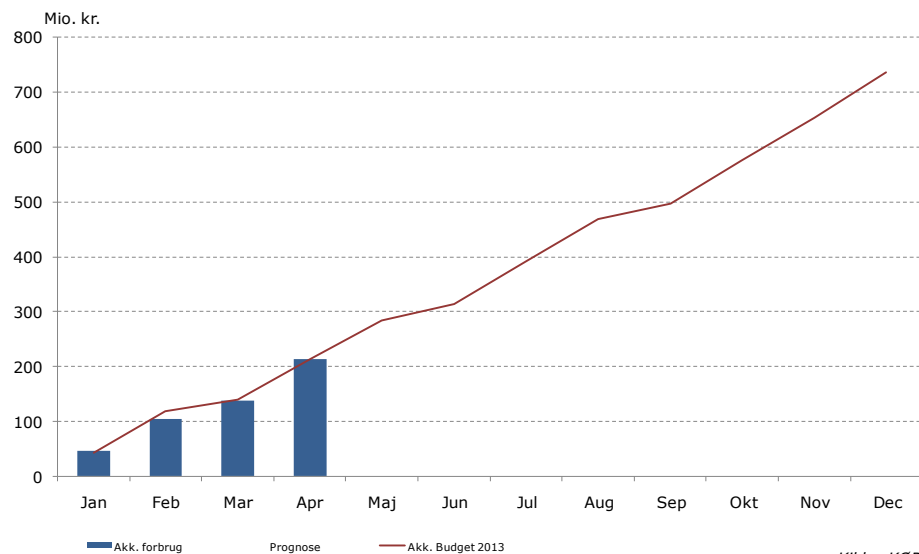
Økonomi

Figur 1: Driftsrammen

Budget 736,9 mio. kr.

Forbrugspct. 2013: 29,0 pct.
Forbrugspct. 2012: 29,7 pct.

Forbruget på driftsrammen til og med april er 214 mio. kr., hvilket er på niveau med budgettet.



Kilde: KØR

Figur 2: Efterspørgselsstyret indsats

Budget 653,1 mio. kr.

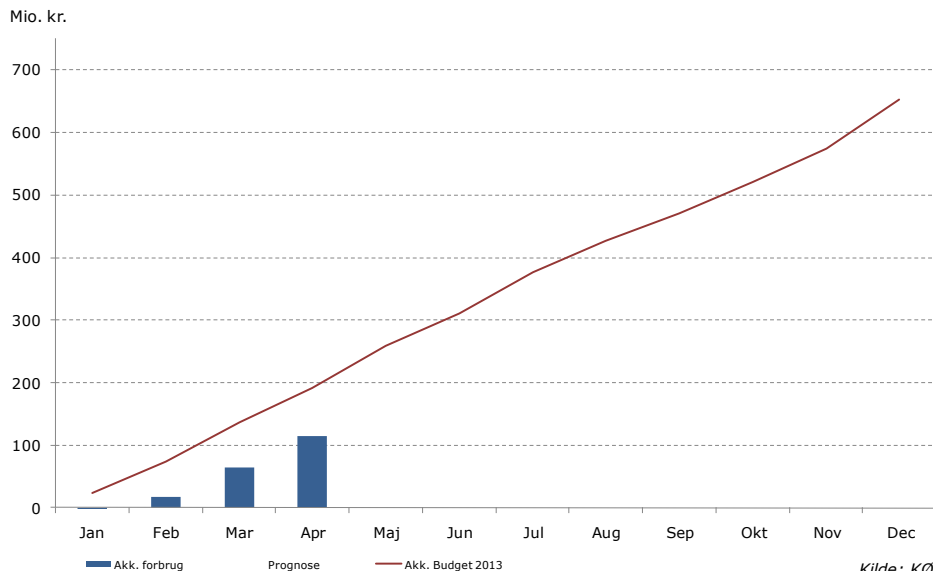
Forbrugspct. 2013: 17,6 pct.
Forbrugspct. 2012: 23,2 pct.

Forbruget på indsatsrammen til og med april er 115 mio. kr., svarende til 40 pct. mindre end forudsat i budgettet.

Årsagen til det tilsyneladende lave forbrug i årets første måneder skyldes upræcis periodisering af indsatsbudgetterne i centrene. Erfaringsmæssigt ligger der således en forholdsmæssigt meget stor del af forbruget i årets sidste måneder, hvilket skyldes eksterne leverandørers og uddannelsesinstitutioners faktureringspraksis. Periodiseringen af budgettet vil i højere grad tage højde for dette forhold ifm. regnskabsprognosen i juli 2013.

På trods af det relativt lave forbrug i årets første måneder, er det forvaltningens forventning, at der vil være et merforbrug på ca. 30 mio. kr. på indsatsrammen i 2013.

Årsagen er øgede udgifter til den særlige uddannelsesordning, der giver ledige der har mistet dagpengereetten og som modtager særlige uddannelsesydelser, ret til tilbud om ordinær uddannelse.



Kilde: KØR

Resultatstatus 2013

Beskæftigelses- og Integrationsudvalget

Forelægges BIU på mødet den 24. juni 2013

Økonomi

Figur 3: Forsørgelsesydelse

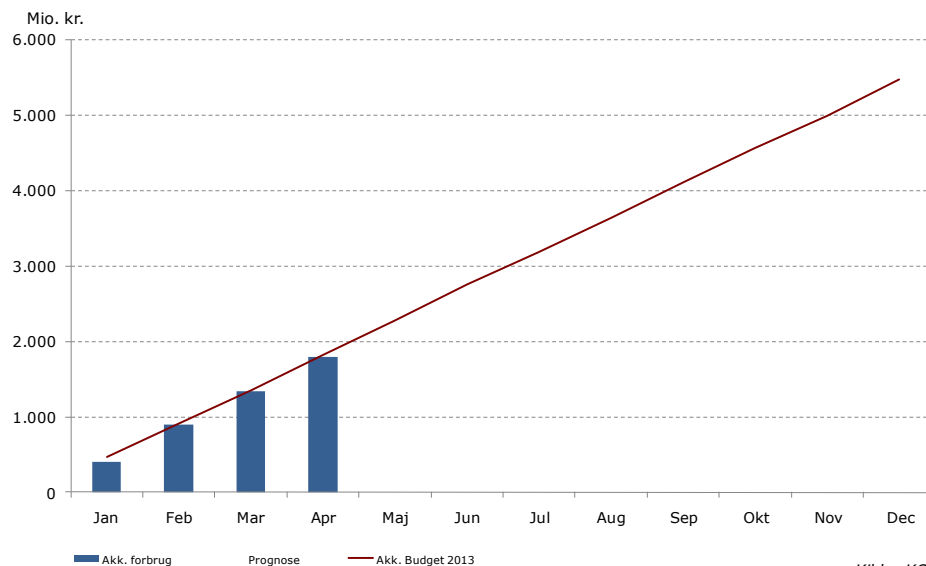
Budget 5.473,8 mio. kr.

Forbrugspct. 2013: 32,7 pct.

Forbrugspct. 2012: 32,1 pct.

Forbruget på overførselsrammen til og med april er 1.791 mio. kr., hvilket er 1,6 pct. mindre end forudsat i budgettet.

Forvaltningen forventer et merforbrug på 62,9 mio. kr. på overførselsrammen, grundet højere aktivitet ifm. seniorjobordningen. Der forventes således nu 390 helårspersoner, hvilket er 340 helårspersoner mere end forudsat.



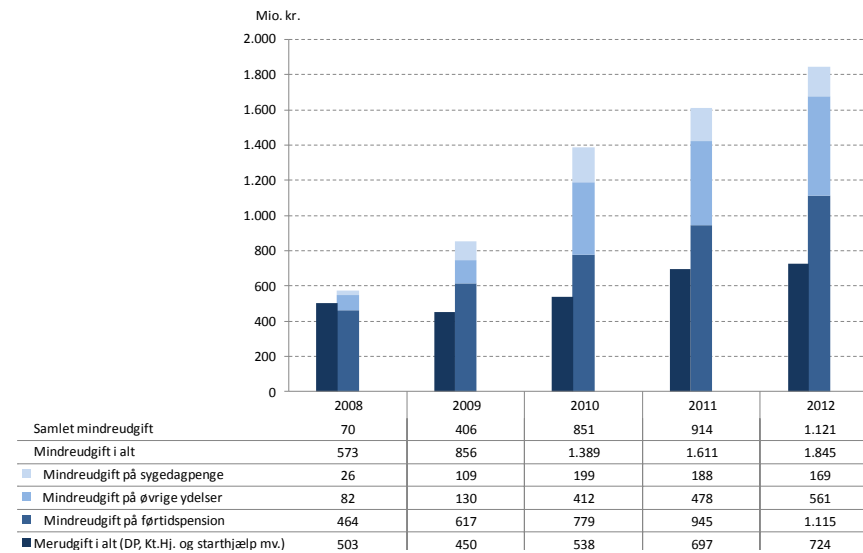
Kilde: KØR

Figur 4: Forsørgelsesudgifter i forhold til sammenlignelige kommuner

Forsørgelsesudgifterne i forhold til sammenlignelige kommuner er opgjort af Arbejdsmarkedsstyrelsen (AMS), og viser den potentielle mindre- eller merudgift, der kan realiseres, hvis andelen af fuldtidspersoner på en ydelsestype svarer til det gennemsnitlige niveau i en klynge af sammenlignelige kommuner, udvalgt af AMS.

Den andel af befolkningen, der modtager kommunale forsørgelsesydelse, var i 2012 lavere i Københavns Kommune end i de sammenlignelige kommuner. Hvis andelen i København var den samme som i de sammenlignelige kommuner, ville dette indebære årlige merudgifter for Københavns Kommune på over 1,1 mia. kr. Det svarer til ekstra knap 13.400 fuldtidspersoner på offentlige forsørgelsesydelse.

Siden 2007 er de samlede forsørgelsesudgifter i Københavns Kommune i forhold til sammenlignelige kommuner reduceret markant. Det er i samme periode, hvor Jobcenter København har været i drift.



Kilde: Jobindsats.dk

Resultatstatus 2013

Beskæftigelses- og Integrationsudvalget

Forelægges BIU på mødet den 24. juni 2013

Kontanthjælp og dagpenge

Figur 5: Bruttoledighed

Bruttoledigheden adskiller sig fra nettoledigheden ved også at inkludere ledige i aktivering. Bruttoledighed opgøres i fuldtidsledige.

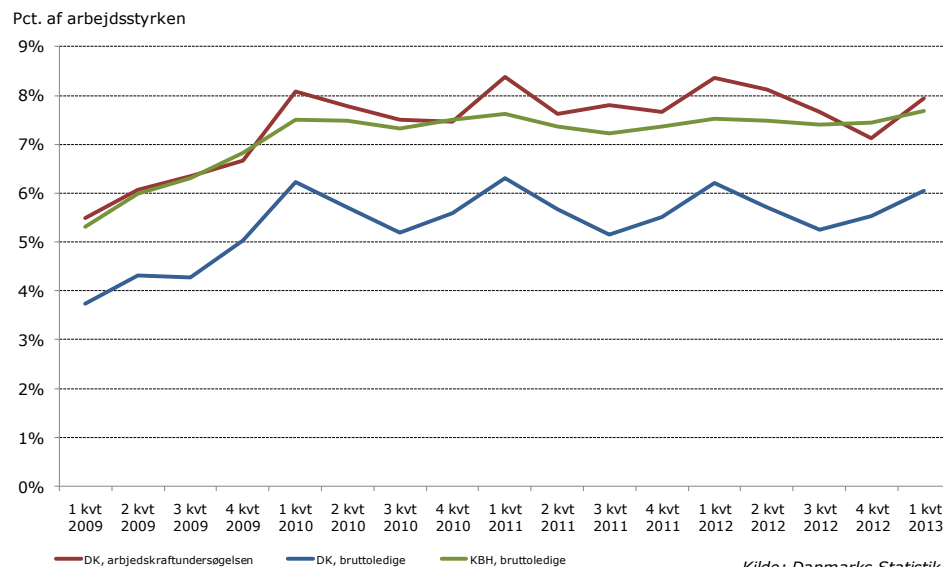
I første kvartal 2013 var der ca. 23.300 bruttoledige i Københavns Kommune, svarende til en bruttoledighed på ca. 7,7 pct. I 2012 var den gennemsnitlige bruttoledighed 7,5 pct. Stigningen svarer til ca. 700 fuldtidsledige.

Stigningen er koncentreret blandt kontanthjælpsmodtagere, mens der fra årsskiftet er sket et fald i antallet af dagpengemodtagere.

Med til ledighedsbilledet hører, at ledige borgere udenfor a-kasse ikke er berettiget til kontanthjælp, hvis deres formue og/eller deres ægtefælles indkomst overstiger et vist beløb.

Ved stigende ledighed vil et stigende antal borgere altså hverken have job eller modtage offentlig ydelse, og indgår derfor ikke i de officielle ledighedsstatistikker. Disse indfanges derimod i den kvartalsvise interviewbaserede arbejdskraftundersøgelse (AKU), som foretages af Danmarks Statistik.

Den gennemsnitlige AKU-ledighed i første kvartal 2013 lå på 7,9 pct. I kraft af at være interviewbaseret er der dog en usikkerhed forbundet med undersøgelsen.



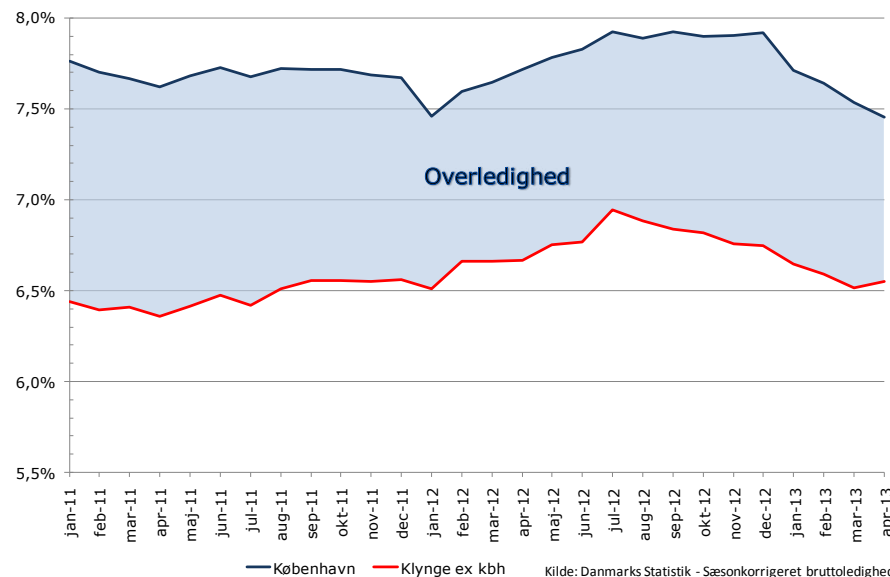
Kilde: Danmarks Statistik

Figur 6: Overledighed

Overledigheden angiver forskellen i bruttoledighedsprocent i mellem København og kommuner med samme rammevilkår som København (klyngen), hvilket er: Aarhus, Aalborg, Odense, Albertslund, Brøndby, Ishøj, Svendborg og Fredericia. Overledigheden måles i procentpoint dvs. forskellen i mellem to procentsatser. Overledigheden er sæsonkorrigeret.

I april 2013 lå overledighed på 1 procentpoint, hvilket er ca. 0,2 procentpoint lavere end marts 2013, svarende til et fald på ca. 350 personer. Hvis ledigheden i København var på niveau med klyngen, ville der have været gennemsnitligt ca. 2.700 færre ledige personer i april 2013.

Forvaltningen har en målsætning om, at overledigheden skal være fjernet frem mod 2015. For at nå denne målsætning, skal overledigheden nedbringes med ca. 0,35 procentpoint ift. 2012, hvert år i perioden 2013-2015. Dette betyder, at ved udgangen af 2013 skal overledigheden ligge på 0,63 pct.



Kilde: Danmarks Statistik - Sæsonkorrigeret bruttoledighed

Resultatstatus 2013

Beskæftigelses- og Integrationsudvalget

Forelægges BIU på mødet den 24. juni 2013

Kontanthjælp og dagpenge

Figur 7: Ungeledighed

Ungeledigheden angiver bruttoledigheden i procent af arbejdsstyrken i aldersgruppen 16-29 år.

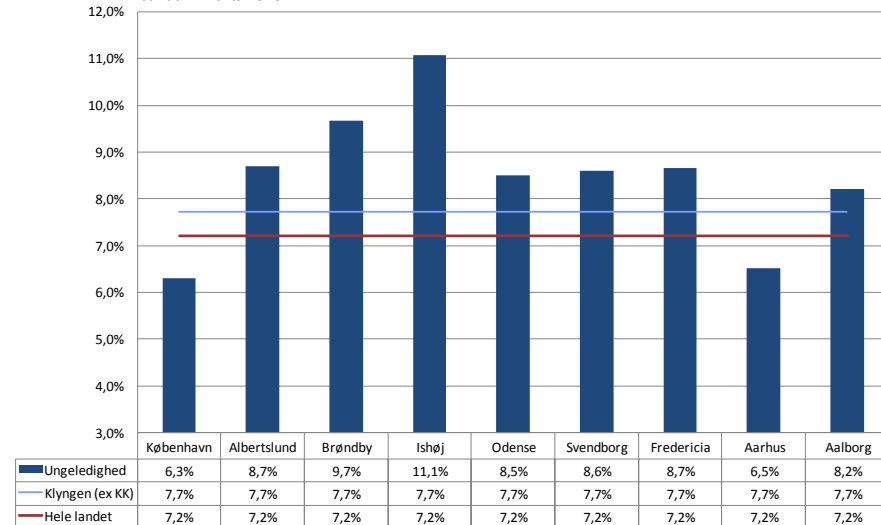
Ungeledigheden i de tre første måneder af 2013 lå på 6,3 pct. svarende til ca. 6.200 helårspersoner. Det er 0,9 procentpoint lavere end landsgennemsnittet på 7,2 pct. og 1,4 procentpoint lavere end gennemsnittet af byerne i klyngen på 7,7 pct.

Forvaltningen har en målsætning om at nedbringe ungeledigheden med 10 pct. frem mod 2015. For at nå denne målsætning skal ungeledigheden reduceres med 0,15 procentpoint, svarende til ca. 150 helårspersoner ift. januar 2012, hvert år frem mod 2015. Dette betyder, at ungeledigheden ved udgangen af 2013 skal være nedbragt til 5,58 pct. svarende til 5.500 helårspersoner.

Københavns Kommunes Ungestrategi for 2013 – 2015 udfolder en styrket indsats mod ungeledigheden, som bl.a. omfatter tidlig jobsøgning for nyuddannede og øget brug af privat jobtræning. Ligeledes sættes der ind overfor sårbare unge, bl.a. med et forbedret tværgående samarbejde, mentorordninger, fritidsjob, rusmiddelindsats mm.

Københavns Kommunes ungeledighed er den laveste i klyngen af kommuner med sammenlignelige rammevilkår.

Januar - marts 2013



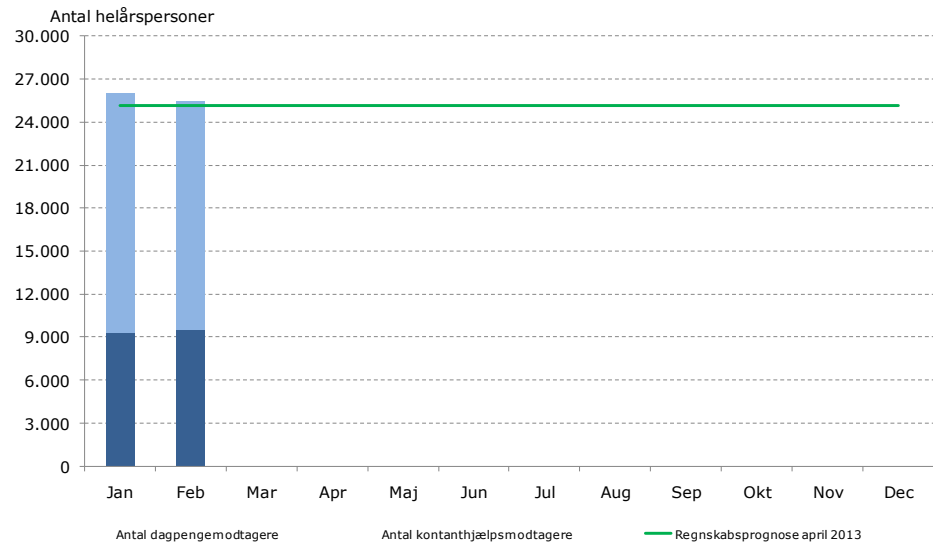
Kilde: Danmarks Statistik

Figur 8: Antal jobklare ledige (match 1)

Antallet af jobklare ledige er for marts 2013 prognosticeret til ca. 24.800 fuldtidspersoner, hvilket er på niveau med 2012. Niveauet ligger under forventningen i den seneste regnskabsprognose på ca. 25.200 helårspersoner.

Prognosen for marts viser en fordeling på ca. 9.600 kontanthjælpsmodtagere og ca. 15.200 dagpengemodtagere. Sammenlignet med fordelingen i 2012, er antallet af dagpengemodtagere er faldende, mens antallet af kontanthjælpsmodtagere er stigende.

Antallet af jobklare ledige er sæsonbetinget. Erfaringsmæssigt stiger ledigheden for eksempel i januar måned idet en del ansættes midlertidigt på bl.a. butiksområdet i forbindelse med øget julehandel, hvorefter den stabiliserer sig igen. Tilsvarende falder ledigheden typisk i juli, hvorefter ledigheden normalt stiger i august, hvor mange ledige vender tilbage fra afholdt ferie, og hvor dimittendledigheden erforholdsmæssigt høj.



Kilde: BIFLIS - Kontanthjælpsmodtagere

Resultatstatus 2013

Beskæftigelses- og Integrationsudvalget

Forelægges BIU på mødet den 24. juni 2013

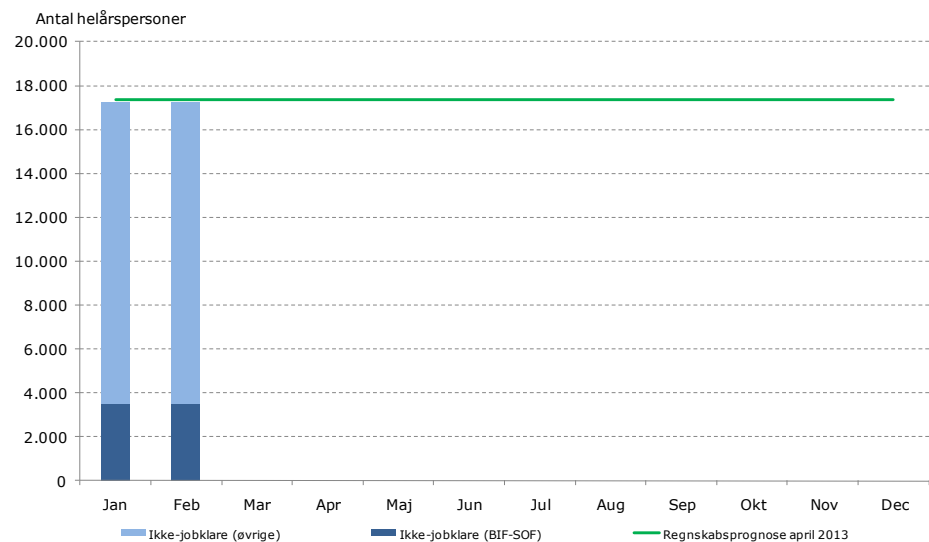
Kontanthjælp og dagpenge

Figur 9: Antal ikke-jobklare kontanthjælpsmodtagere (match 2 og 3)

Antallet af ikke-jobklare kontanthjælpsmodtagere (inkl. revalidender) er for marts 2013 prognosticeret til ca. 17.300 helårspersoner, hvilket er på niveau med 2012 Niveauet ligger lidt under forventningen i den seneste regnskabsprognose på ca. 17.400 helårspersoner.

Ikke-jobklare borgere har generelt en svagere tilknytning til arbejdsmarkedet end jobklare borgere, og ledigheden er derfor også mindre konjunkturfølsom for denne gruppe.

Andelen af BIF-SOF borgerne udgør ca. 20 pct. af det samlede antal ikke-jobklare borgere i februar 2013. BIF-SOF samarbejdet omfatter borgere, som har en sag i både BIF og i SOF, og hvor der derfor er behov for samarbejde om borgeren imellem de to forvaltninger.



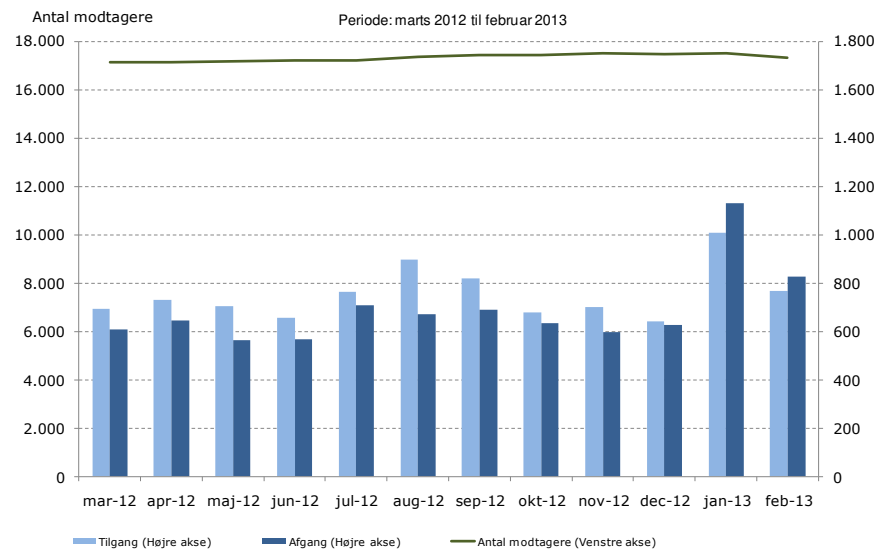
Kilde: BIFLIS - Kontanthjælpsmodtagere, SOF fælles borgere

Figur 10: Antal kontanthjælps- og dagpengemodtagere med mere end 12 måneder på ydelsen

Antallet af kontanthjælps- og dagpengemodtagere med mere end 12 måneder på ydelsen lå i februar 2013 på niveau med gennemsnittet i 2012. I februar var der ca. 16.200 kontanthjælpsmodtagere (inkl. revalidender) og 1.100 dagpengemodtagere med mere end 12 måneder på ydelsen.

Den gennemsnitlige månedlige tilgang af kontanthjælps- og dagpengemodtagere med mere end 12 måneder på ydelsen er efter en markant stigning i januar faldet til et niveau i februar som ligger lidt over gennemsnittet i 2012. Det samme gør sig gældende for afgang.

En årsag til den høje afgang i januar er den forkortede dagpengeperiode. Den tilsvarende høje tilgang i samme periode skyldes bl.a. sæsonmæssige udsving. Tilgangen af nye dagpengemodtagere er normalt højere i januar, som følge af uddannelsesafslutning og overstået julehandel med ophør af mange midlertidige ansættelser. Dette giver efter et år udslag i en tilsvarende højere tilgang til de lange forløb, da "pukkelen" ikke bliver udlignet i løbet af året. Dette er især tilfældet i perioder hvor konjunkturerne ikke er gunstige.



Kilde: BIFLIS - kontanthjælpsmodtagere & Jobindsats.dk

Resultatstatus 2013

Beskæftigelses- og Integrationsudvalget

Forelægges BIU på mødet den 24. juni 2013

Kontanthjælp og dagpenge

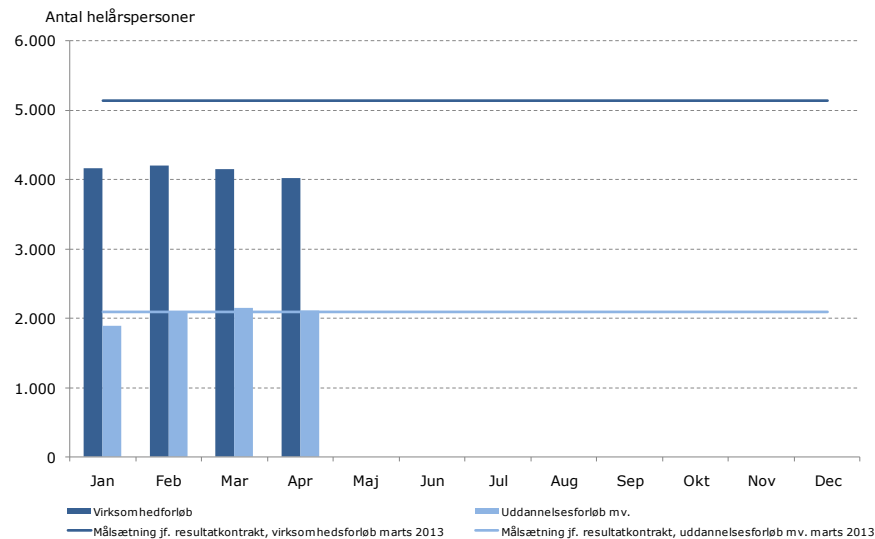
Figur 11: Virksomhedsforløb og ordinære uddannelsesforløb mv.

Antallet af helårspersoner i *virksomhedsforløb* lå i april 2013 på ca. 4.000 helårspersoner, hvilket er under niveauet på ca. 5.100 fuldtidspersoner, der er målsætningen pba. centrenes resultatkontrakter for 2013. Antallet af helårspersoner i *ordinære uddannelsesforløb samt revalidender i vejlednings- og opkvalificeringsforløb* lå i samme periode på ca. 2.100 helårspersoner, hvilket er på niveau med målsætningen pba. resultatkontrakterne.

Antallet af ordinære uddannelsesforløb, og især virksomheds forløb, er sæsonpræget, og der ses typisk et fald i antallet af fuldtidspersoner i uddannelses- og virksomhedsforløb hen over sommermånederne.

Pr. 1. januar 2011 blev refusionsreglerne ændret og harmoniseret. Både på kontanthjælps- og dagpengeområdet kan der nu hjemtages statsrefusion svarende til 50 pct. for virksomhedsrettet aktivering og ordinær uddannelse, samt 30 pct. for øvrige aktiveringstilbud og i perioder, hvor den ledige ikke er i aktivering.

Desuden kan der på revalideringsområdet hjemtages 50 pct. for revalidender i vejlednings- og opkvalificeringsforløb. Virksomhedsrettet aktivering kan være praktisk eller job med løntilskud. Ordinær uddannelse er takstfinansieret uddannelse som AMU-kurser, SOSU-kurser, korte- og mellemlange uddannelser m.fl.



Kilde: BIFLIS - Aktivering i virksomhedsplacering, Aktivering

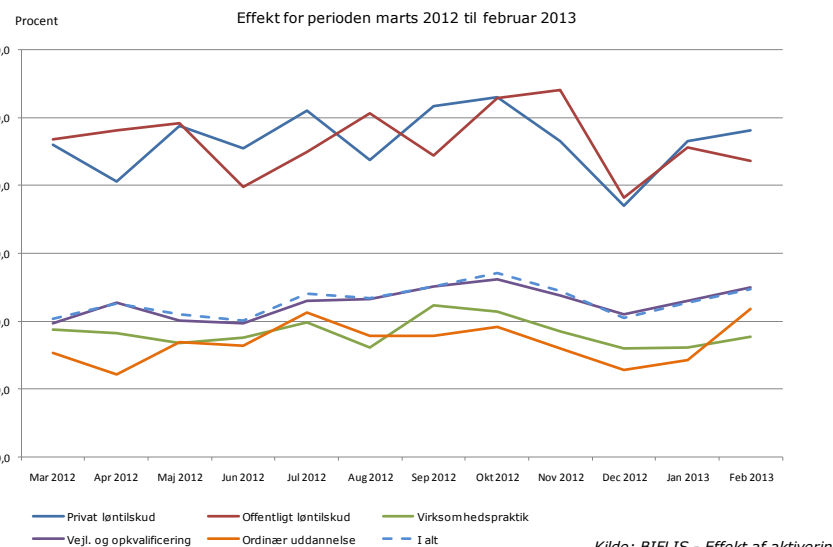
Figur 12: Effekt af aktivering, fordelt på aktiveringsredskaber

Effekten opgøres som andelen af borgere, der efter afsluttet aktiveringstilbud er udenfor offentlig forsørgelse 3 måneder senere. Opgørelsen bygger på data fra BIFLIS, der adskiller sig fra opgørelser i Jobindsats.dk, idet BIFLIS generelt ligger højere, dog er hovedtendenserne ens.

Tilbud om *vejledning og opkvalificering* kan bestå af korte vejlednings- og afklaringsforløb samt særligt tilrettelagte projekter. Tilbud om *ordinære uddannelsesforløb* kan bestå af AMU-kurser, SOSU-kurser, korte- og mellemlange uddannelser m.v. Tilbud om *virksomhedspraktik* er typisk af 4 ugers varighed og tilbydes ofte personer med mangelfulde faglige, sociale eller sproglige kompetencer eller personer, som har behov for afklaring af deres beskæftigelsesmål. Tilbud om ansættelse med *løntilskud* hos offentlige eller private arbejdsgivere kan gives i op til et år og vil ofte være tilbud til ledige, der er forholdsvis tæt på job, eventuelt i forlængelse af andre tilbud.

Den gennemsnitlige effekt af samtlige aktiveringsredskaber i perioden marts 2012 til februar 2013 lå på 22,7 pct. Tendensen med et fald i effekten i november-december 2012, er sammenlignelig med tidligere år.

Undersøgelser har vist, at privat løntilskud har en markant større effekt end offentlig løntilskud. Når dette ikke entydigt har været tilfældet i Københavns Kommune i den angivne periode, skyldes det formentlig, at lavkonjunktoren har reduceret omfanget af nyrekrutteringer mere i den private end i den offentlige sektor. Det skal bemærkes, at der er relativt få observationer bag de nævnte redskaber, som kan medføre udsving i effekterne fra måned til måned.



Kilde: BIFLIS - Effekt af aktivering

Resultatstatus 2013

Beskæftigelses- og Integrationsudvalget

Forelægges BIU på mødet den 24. juni 2013

Kontanthjælp og dagpenge

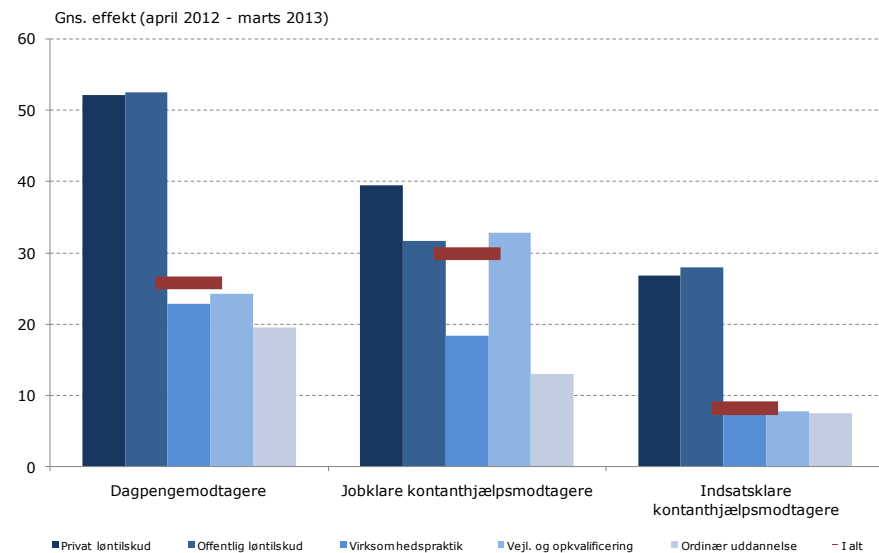
Figur 13: Effekt af aktivering, fordelt på ydelsesmodtagere

Effekten opgøres som andelen af borgere, der efter afsluttet aktiveringstilbud er udenfor offentlig forsørgelse 3 måneder senere.

Den gennemsnitlige effekt af aktivering for dagpengemodtagere lå i perioden april 2012 til marts 2013 på ca. 26 pct., mens effekten af aktivering for jobklare kontanthjælpsmodtagere lå på 30 pct.

Det er især en højere effekt af vejledning og opkvalificering som bidrager til den højere samlede effekt for jobklare kontanthjælpsmodtagere. Årsagen hertil kan i nogen grad forklares af, at gruppen af jobklare kontanthjælpsmodtagere er yngre end dagpengemodtagerne, og alderen påvirker udbyttet af vejledning og opkvalificering.

Der skal gøres opmærksom på, at opgørelserne af effekter på redskabsniveau inden for visse af målgrupperne er baseret på meget få observationer. Der er f.eks. markant færre observationer af jobklare kontanthjælpsmodtagere på privat og offentlig løntilskud end på vejledning og opkvalificeringsforløb. Ligeledes er der markant færre observationer af indsatsklare kontanthjælpsmodtagere på ordinære uddannelse, privat og offentlig løntilskud end på vejledning og opkvalificeringsforløb samt virksomhedspraktik.



Kilde: BIFLIS - Effekt af aktivering

Figur 14: Rettidig aktivering

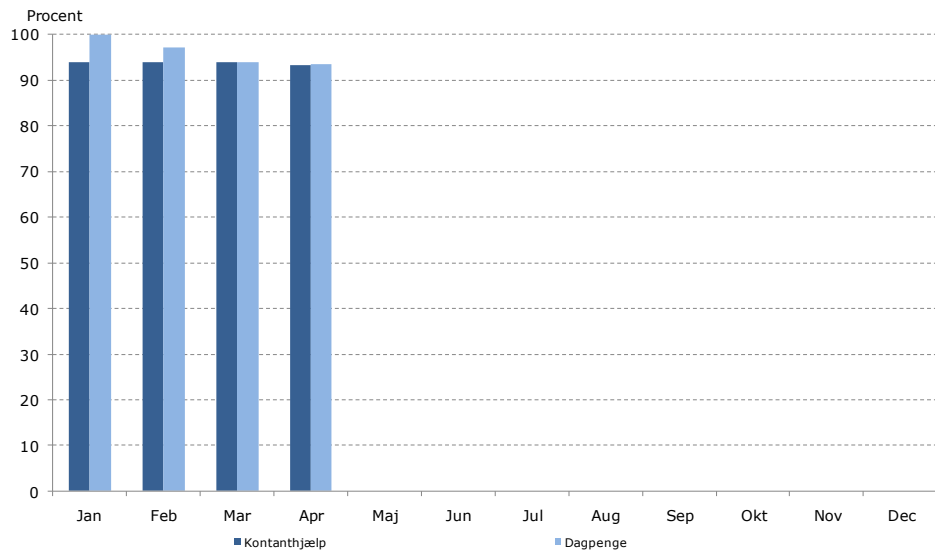
Aktiveringsreglerne betyder, at alle ledige skal i et aktiveringstilbud af minimum 2 ugers varighed seneste 9 måneder efter påbegyndt kontaktførelse (dog efter 3 måneder for unge under 30 år). Jobklare ledige skal herefter genaktiveres senest 6 måneder efter endt aktivering, hvorimod indsatsklare kontanthjælpsmodtagere (match 2) først skal genaktiveres efter 12 måneder.

For både *kontanthjælpsmodtagere* og *dagpengemodtagere* udgjorde rettidigheden for aktivering ca. 94 pct. i april 2013.

Det bemærkes, at refusionsstraffen for manglende rettidighed i aktivering er suspenderet i 2013-2014. Ligeledes er der i job- og beskæftigelsescentrenes kontrakter ikke fastsat mål for rettidigheden i aktivering.

Udover at leve op til borgernes retsgaranti, er rettidig aktivering en væsentlig forudsætning for sikre den lediges tilknytning til arbejdsmarkedet, og understøtter således målsætningen om hurtigst muligt at få borgerne ud af ledighed.

Figuren bygger på data fra BIFLIS. Opgørelsen adskiller sig fra Jobindsats.dk ved at stikprøvekorrigerer for forhold, der kan godskrives i rettidigheden, som ikke fanges registerbaseret.



Kilde: BIFLIS - Rettidig aktivering A-dagpenge, rettidig aktivering kontanthjælp

Resultatstatus 2013

Beskæftigelses- og Integrationsudvalget

Forelægges BIU på mødet den 24. juni 2013

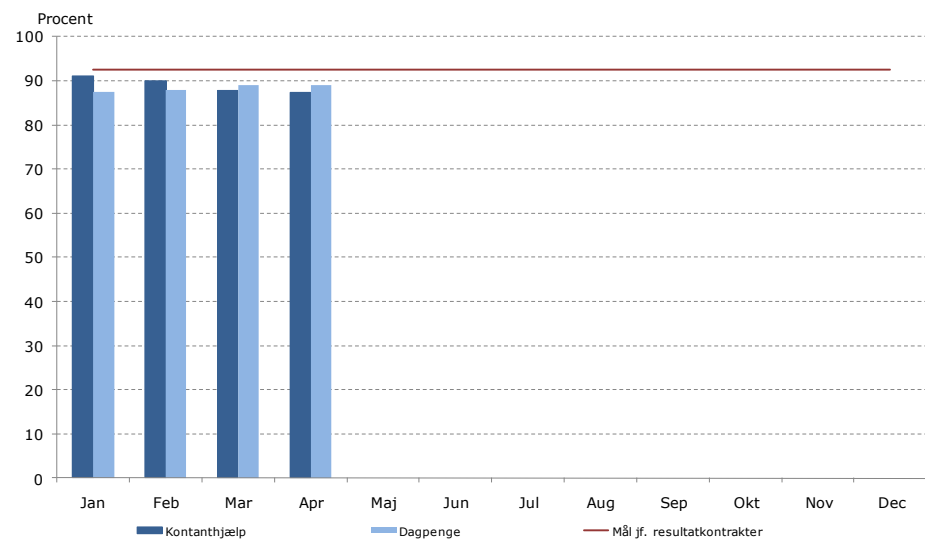
Kontanthjælp og dagpenge

Figur 15: Rettidige jobsamtaler (indsatsmål)

En jobsamtale har til formål at afklare den lediges arbejdsmarkedsparethed og fastlægge en jobplan for den ledige, herunder med inddragelse af aktive tilbud. Jobsamtalen skal gennemføres min. hver 3. måned (unge under 30 år skal have første jobsamtale indenfor 1 måned og herefter hver 3. måned).

I jobcentrenes kontrakter for 2013 er der differentierede mål for rettidige samtaler, alt efter hvilken målgruppe der er tale om (over/under 30 år, match 1, 2 eller 3). Det vægtede gennemsnit af rettidighedsmålene er 92,6 pct. for kontanthjælps- og dagpengemodtagere.

For *kontanthjælpsmodtagere* lå rettidigheden for jobsamtaler i april 2013 på ca. 87 pct. For *dagpengemodtagere* lå rettidigheden for jobsamtaler i april 2013 på ca. 89 pct. Den gennemsnitlige rettidighed i afholdelse af samtaler for jobklare ledige lå således på ca. 88,1 pct., hvilket er under det vægtede gennemsnit af rettidighedsmålene i jobcentrets resultatkontrakter i 2013.



Kilde: BIFLIS - Rettidighed jobsamtale A-dagpenge, rettidighed jobsamtale kontanthjælp

Resultatstatus 2013

Beskæftigelses- og Integrationsudvalget

Forelægges BIU på mødet den 24. juni 2013

Sygedagpenge og varige forsørgelsesydelser

Figur 16: Antal sygedagpengemodtagere

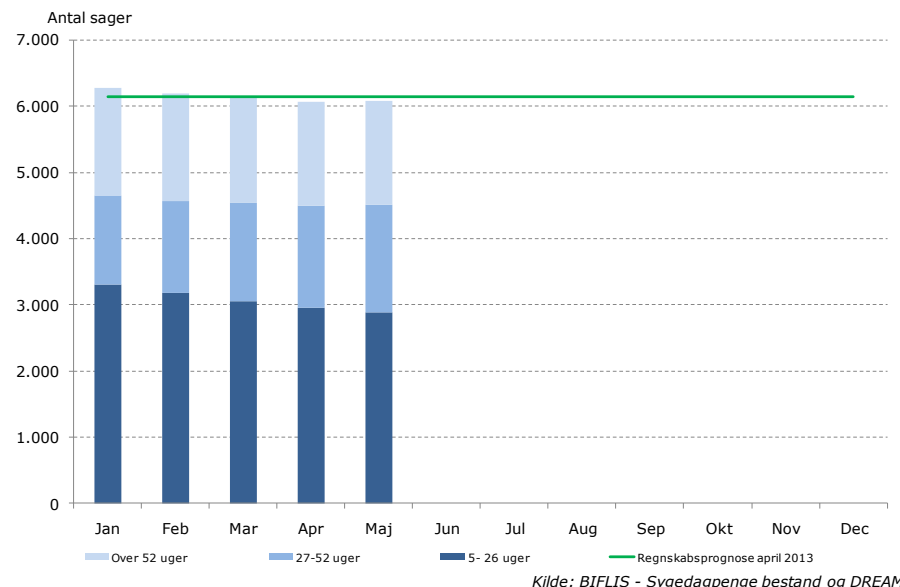
Antallet af sygedagpengesager lå i maj 2013 på ca. 6.000 personer, hvilket er lidt under niveauet forudsat i den seneste regnskabsprognose. Antallet af langvarige sygedagpengesager, dvs. sager over 52 uger, lå i samme periode på ca. 1.600 sager.

Sagstallet modsvarer antallet af personer som er på sygedagpenge.

Siden september 2012 er der set en stigning i antallet af lange sygedagpengesager, mens det samlede antal sager er svagt faldende. Stigning i lange sygedagpengesager ser dog ud til at være stabiliseret omkring 1.600 sager pr. april 2013.

Forvaltningen har iværksat en handleplan på sygedagpengeområdet for at få reduceret antallet af lange sager, som bl.a. en ekstra indsats for identificering og afslutning af sager som kan lukkes inden årets udgang.

Kommunen modtager i fuld refusion i sager under 5 uger og 50 pct. refusion i sager mellem 5 og 8 uger. For sager mellem 9 og 52 uger kan kommunen hjemtage 50 pct. refusion af forsørgelsesudgifterne i perioder med delvis raskmelding, virksomhedspraktik, løntilskud eller ordinær uddannelse, og 30 pct. i perioder med øvrig vejledning og opkvalificering eller passiv forsørgelse. Kommunen får samtidig refunderet 50 pct. af driftsudgifterne ved aktivering indenfor det såkaldte driftsloft. For langvarige sager over 52 uger modtages der ikke refusion.



Figur 17: Rettidige opfølgningssamtaler – sygedagpenge

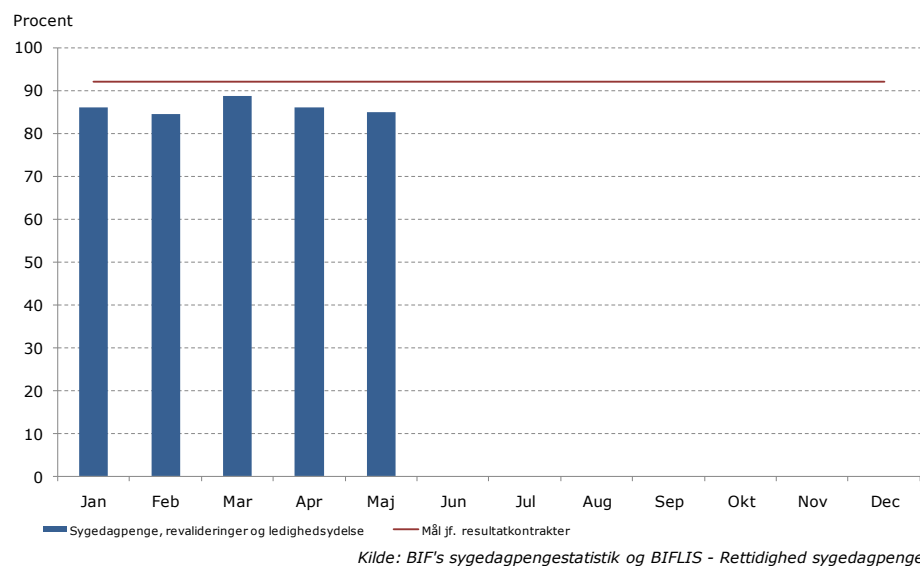
Ifølge loven skal første opfølgningssamtale i sygedagpengesager afholdes senest efter 8 uger. I sager med risiko for langvarigt sygdomsforløb, skal der efter den først afholdte samtale følges op min. hver 4. uge. I øvrige sager skal anden samtale finde sted senest 3 måneder efter første fraværsdag. Efterfølgende samtaler skal afholdes hver 3. måned.

Det har tidligere været en forudsætning for hjemtagelse af refusion fra staten, at sygeopfølgningssamtalerne har været afholdt rettidigt. Denne forudsætning er suspenderet i 2010 - 2013.

For sygedagpengemodtagere udgjorde rettidigheden for samtaler ca. 85 pct. i maj 2013. Det er 6 procentpoint under målsætningen på 92 pct. i jobcentrets resultatkontrakt.

Forvaltningen har iværksat en handleplan på sygedagpengeområdet for at få genoprettet rettidigheden, som bl.a. indebærer justering af snitflader mellem sygedagpengeafdelingerne, analyser af årsagerne til rettidighedsverskridelse og bedre produktionsplanlægning, hvor sager nær rettidighedsverskridelse prioriteres.

Herudover er der iværksat en tæt rettidighedsovervågning på ugebasis, hvor centrene én gang om måneden melder tilbage om årsager, løsninger og tidshorisonten for forventet genoprettelse af rettidigheden.



Resultatstatus 2013

Beskæftigelses- og Integrationsudvalget

Forelægges BIU på mødet den 24. juni 2013

Sygedagpenge og varige forsørgelsesyndelser

Figur 18: Antal fleksjob og ledighedsydelsesmodtagere

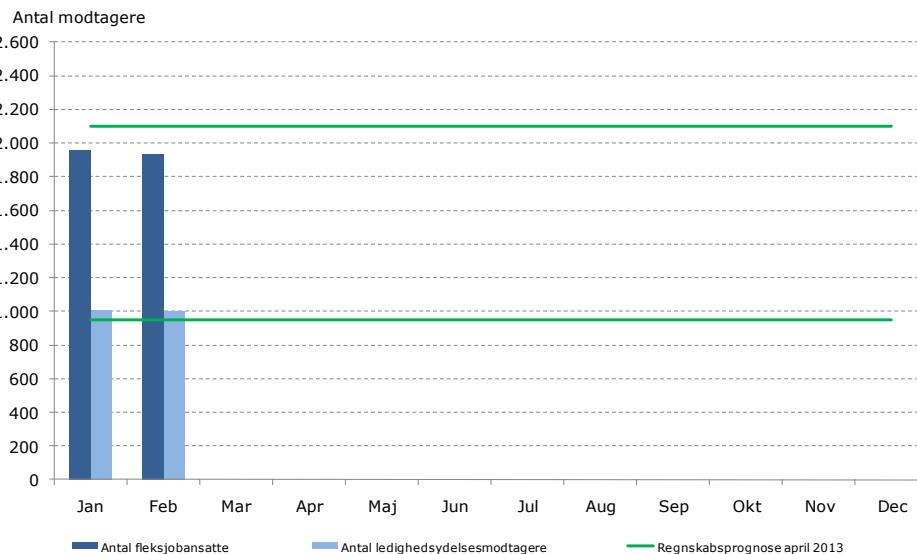
Ledighedsydelse udbetales til forsikrede ledige, eller ledige der har opfyldt beskæftigelseskravet, og som afventer et fleksjob. Flexjob er job på særlige vilkår med offentligt tilskud for personer med varige begrænsninger i arbejdsevnen. Arbejdsgiveren betaler løn for de timer som personen i fleksjob reelt arbejder, mens kommunen betaler et fleksløntilskud på maksimalt 98 pct. af højeste dagpengesats, for de øvrige timer op til 37 timer pr. uge. Kommunens udgifter i denne forbindelse refunderes af staten med 65 pct.

Antallet af fuldtidspersoner i *fleksjob* er prognosticeret til at ligge på ca. 1.900 personer i marts 2013, hvilket svarer til et fald på ca. 50 personer i forhold til januar 2013. Dette er 200 helårspersoner under niveauet i den seneste regnskabsprognose, svarende til ca. 9 pct.

Antallet af *ledighedsydelsesmodtagere* er prognosticeret til ca. 1000 helårspersoner i marts 2013. Dette er ca. 50 helårspersoner over niveauet i den seneste regnskabsprognose, svarende til ca. 5 pct.

Den overordnede målsætning for området er, at personer på ledighedsydelse konverteres til personer i fleksjob. Der ligger således fortsat en udfordring i, at skabe flere fleksjobåbninger og nedbringe antallet af ledighedsydelsesmodtagere. Der er i forbindelse med bl.a. overførelssagen blevet truffet beslutning om oprettelsen af ca. 50 helårspladser til fleksjob i kommunens forvaltninger i 2013.

I forbindelse med Førtidspensions- og fleksjobreformen som trådte i kraft d. 1. januar 2013, er fleksjob i udgangspunktet blevet midlertidige og bevilliges for en femårig periode, hvorefter kommunen skal genvurderer om borgeren har ret til fleksjob. Kriterierne for at få fleksjob er uændrede.



Kilde: BIFLIS - Flexjob

Figur 19: Ny figur til erstatning for tidligere "varighed i afklaringsager"

Forvaltningen er i proces med udarbejdelsen af en ny figur som erstatning for den tidligere "varighed i afklaringsager".

Som følge af førtidspensions- og fleksjobreformen er reglerne for afklaring til førtidspension ændret således, at borgere fremadrettet skal indgå i ressourceforløb i et tværfagligt rehabiliteringsteam.

Den nye figur forestilles at måle sagsvarigheden i ansøgningsager fra forberedende plan igangsættes til der træffes afgørelse om udfaldet af ansøgningen.

Forvaltningen forventer at kunne præsentere den nye figur ifm. næste BIU-resultatstatus d. 16. september 2013.

Resultatstatus 2013

Beskæftigelses- og Integrationsudvalget

Forelægges BIU på mødet den 24. juni 2013

Øvrige

Figur 20: Sygefravær

Opgørelsen af sygefravær blandt kommunens medarbejdere opgøres fra og med 2013 i dagsværk frem for det samlede antal sygefraværsdage. Dette betyder at bl.a. weekender og ferier ikke medregnes i sygefraværsopgørelsen.

Sygefraværet lå i april 2013 på 0,6 dagsværk pr. medarbejder i gennemsnit. Niveaulet ligger på niveau med den sæsonkorrigerede målsætning for februar på ca. 0,6 dagsværk pr. medarbejder.

Det samlede sygefravær til og med april 2013 3,2 dagsværk i gennemsnit pr. medarbejder, hvilket er på niveau med den sæsonkorrigerede målsætning år-til-dato.

Forvaltningens målsætning i 2013 er, at sygefraværet i gennemsnit ikke må overstige 8,8 dagsværk.

