

Bilag 4

Elle-Mie Ejdrup Hansens *Linien* - *Linien findes ved Haraldshus*

Projektbeskrivelse "Linien - Linien Findes"

Baggrund

Der er et stort lokalt ønske om at få mere kunst til Haraldsgadekvarteret, der modsat naboen Indre Nørrebro er karakteriseret ved et fravær af kunst i det offentlige rum. Områdefornyelsen har derfor i tæt samarbejde med lokale kræfter siden 2022 arbejdet med en borgerengagerende kunststrategi, hvor midlertidige kunstprojekter har fungeret dialogredskab. Arbejdet har skabt en lokal debat og opbakning til det videre arbejde med kunst i kvarteret, og har bl.a. formuleret en vision for, hvad kunsten skal kunne lige netop her. "Linien - Linien findes" er det første stedsspecifikke permanente værk i kvarteret, der skal løfte visionen om at "Kunsten i Haraldsgadekvarteret skal tage udgangspunkt i de mennesker der bor her og stedets særegenhed. Kunsten skal skabe vedkommende og overraskende oplevelser som styrker sammenhæng, deltagelse og fællesskab i kvarteret".

Læs kunststrategi for Haraldsgadekvarteret her: [Kunststrategi for Haraldsgadekvarteret 2024](#)

Valg af kunstneren

Elle-Mie Ejdrup Hansen er valgt af en enig projektgruppe bestående af arkitekter, kunstfaglige rådgivere, beboere og projektledere fra Områdefornyelsen ved Skjolds Plads på baggrund Ejdrup Hansens kunstneriske vision for og skarpe læsning af stedets egenart samt erfaring med at arbejde med stedsmarkende værker.

Endvidere er Ejdrup Hansen valgt på baggrund af hendes sensibilitet for det at arbejde i udsat by, som har været vigtigt for den lokale arbejdsgruppe for Kunst og Kultur under Områdefornyelsen.

Om kunstprojektet

Værket ønskes opført i forbindelse et kommende anlægsprojekt i Sigynsgade, Krakas Plads og Haraldshus. Projektet vil transformere strækningen fra gråt til grønt med fokus på ophold og bløde trafikanter. Anlægsprojektet er tegnet af tegnestuen BOGL for Københavns Kommune.

Ønsket om et værk udspringer af arbejdet i de lokale arbejdsgrupper bestående af lokale beboere for Kunst og Kultur og for det kommende anlægsprojekt. Der er et ønske om at skabe en stedsidentitetsskabende markør der forholder sig til stedet og arbejder med "orienteringsløsheden på en humoristisk måde" (citat fra Kunststrategi for Haraldsgadekvarteret").

Værket "Linien- Linien findes" ønskes opført foran den store kontorbygning Haraldshus, der i dag huser Uddannelses- og Forskningsstyrelsen. Forpladsen til Haraldshus ligger i krydset mellem de to brede veje Haraldsgade og Vermundsgade. Stedet er i dag et knudepunkt, men mangler et samlingspunkt i den menneskelige skala. "Linien" henvender sig med sine litterære statements til de forbigående og danner et rum for refleksion. Det kommende byrum ifm. anlægsprojektet vil danne en fysisk ramme for ophold, som værket taler sammen med.

Kunstopgave til forpladsen til Haraldshus i forbindelse med København Kommunes anlægsprojekt i Sigynsgade og Krakas Plads. Udviklet i samarbejde med Områdefornyelsen ved Skjolds Plads, kunstrådgiver Stenka Hellfach fra Somewhere og Tegnestuen BOGL som led i implementeringen af Kunststrategi for Haraldsgadekvarteret (Københavns Kommune, 2024).

Med afsæt i kvarterets nøgterne karakter bygningsmæssig, stedets historie og placering i byen, som en del af en cykelrute fra eller til Superkilen, ønsker jeg at skabe et værk – et punkt, en linie - på ruten mellem Nørrebro og Østerbro.

Værket består af:

En grøn jernbjælke (30 x 2400 cm), der er placeret i 3 meters højde på pladsen. I den grønne jernbjælke er der monteret to lysaviser.

En lysavis der vender ud mod vejen, trafikken og de gående.

En lysavis der vender ind mod pladsen, hvor du kan sidde.

—
Lysavisen ud mod trafikken 3 udsagn:

Linien	Linien findes
Vi	Vi findes
Lyset	Lyset findes

Lysavisen ind mod pladsen 3 udsagn:

Punktet	Punktet findes
Du	Du findes
Kærligheden	Kærligheden findes

Farver:

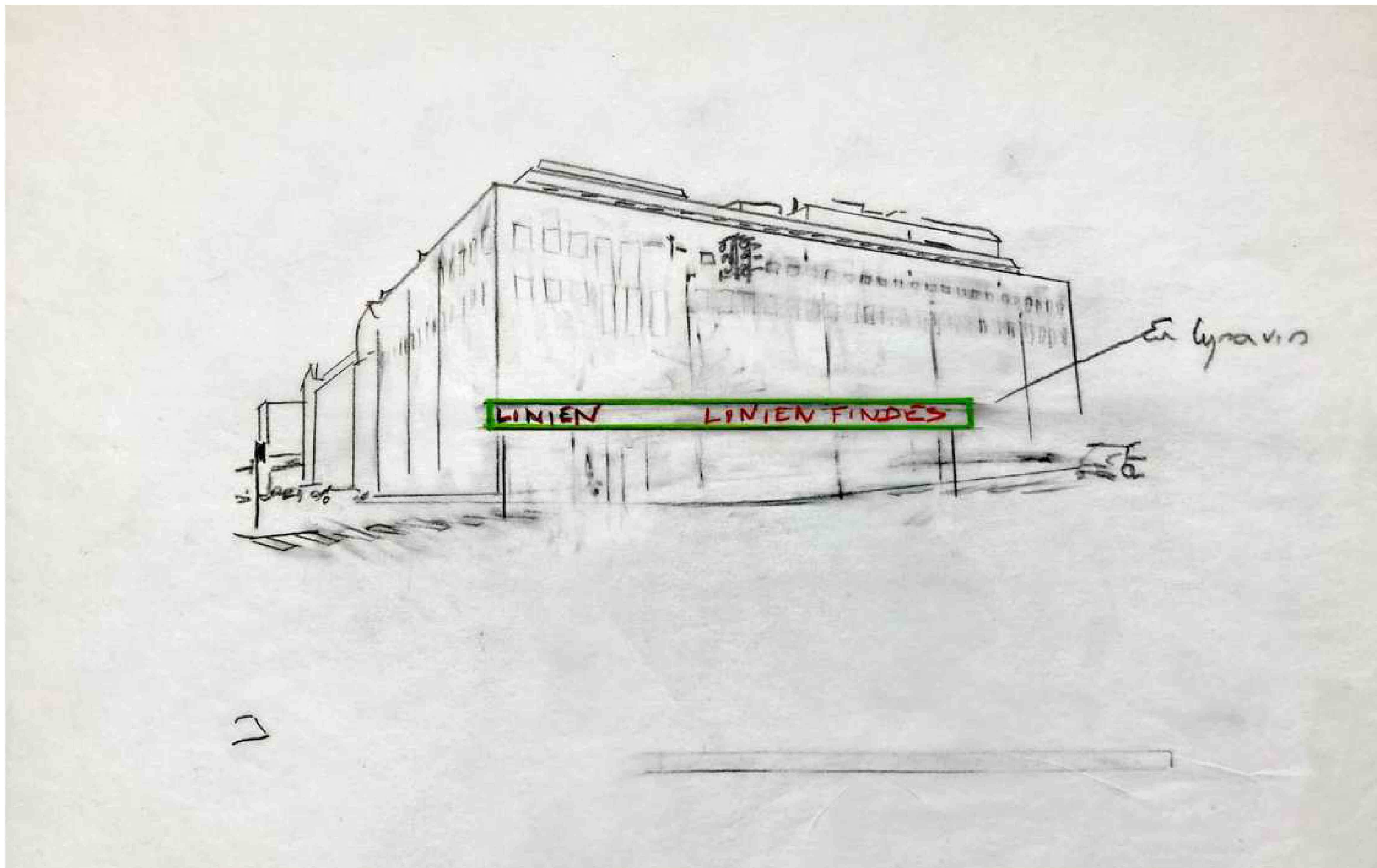
Bjælken er grøn, bogstaverne er røde og mellemrummene er røde på sort baggrund.

Hastighed:

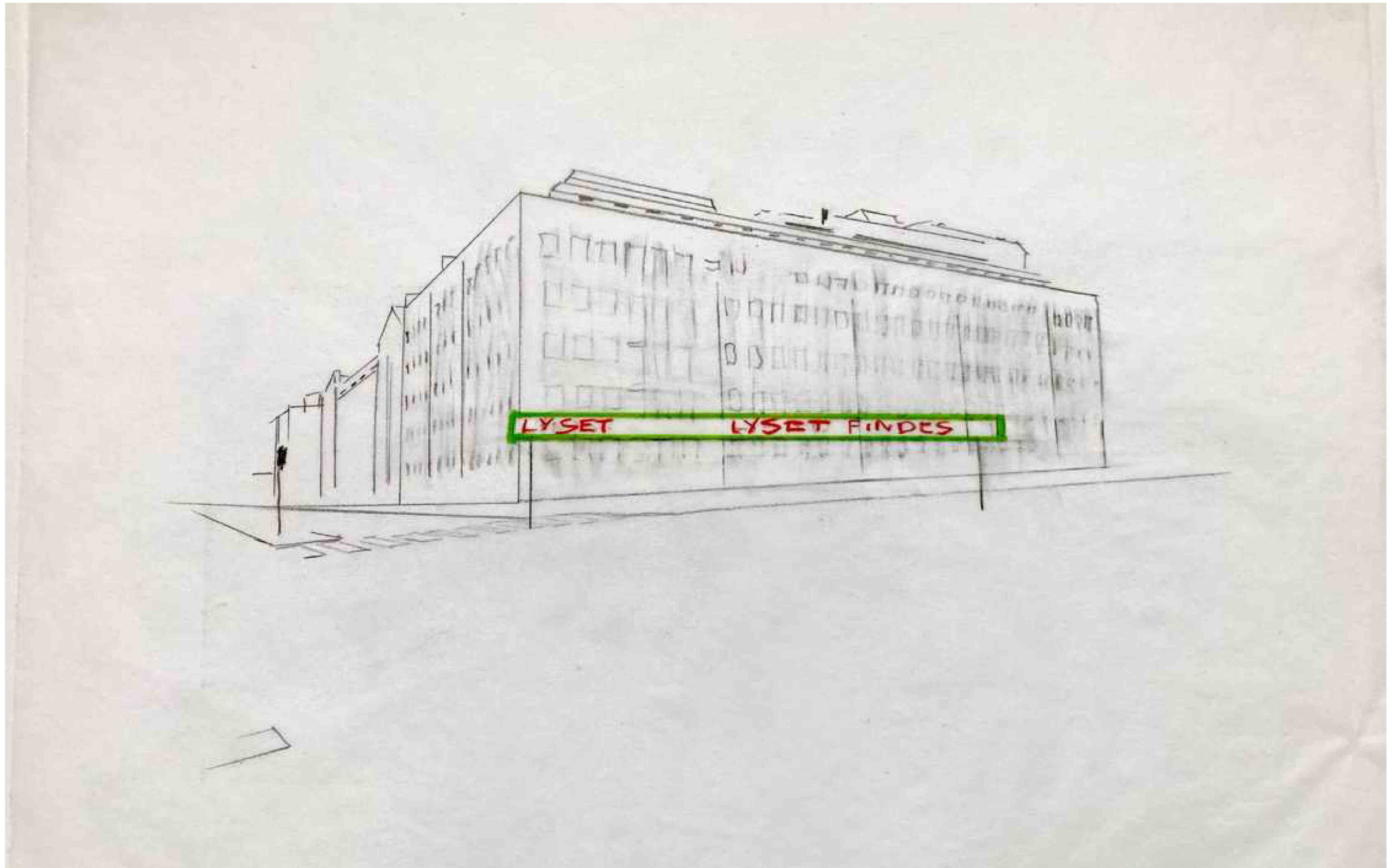
Hastigheden af hvor hurtig udsagnene bevæger sig hen over lysavisen fastlægges ved opsætning.

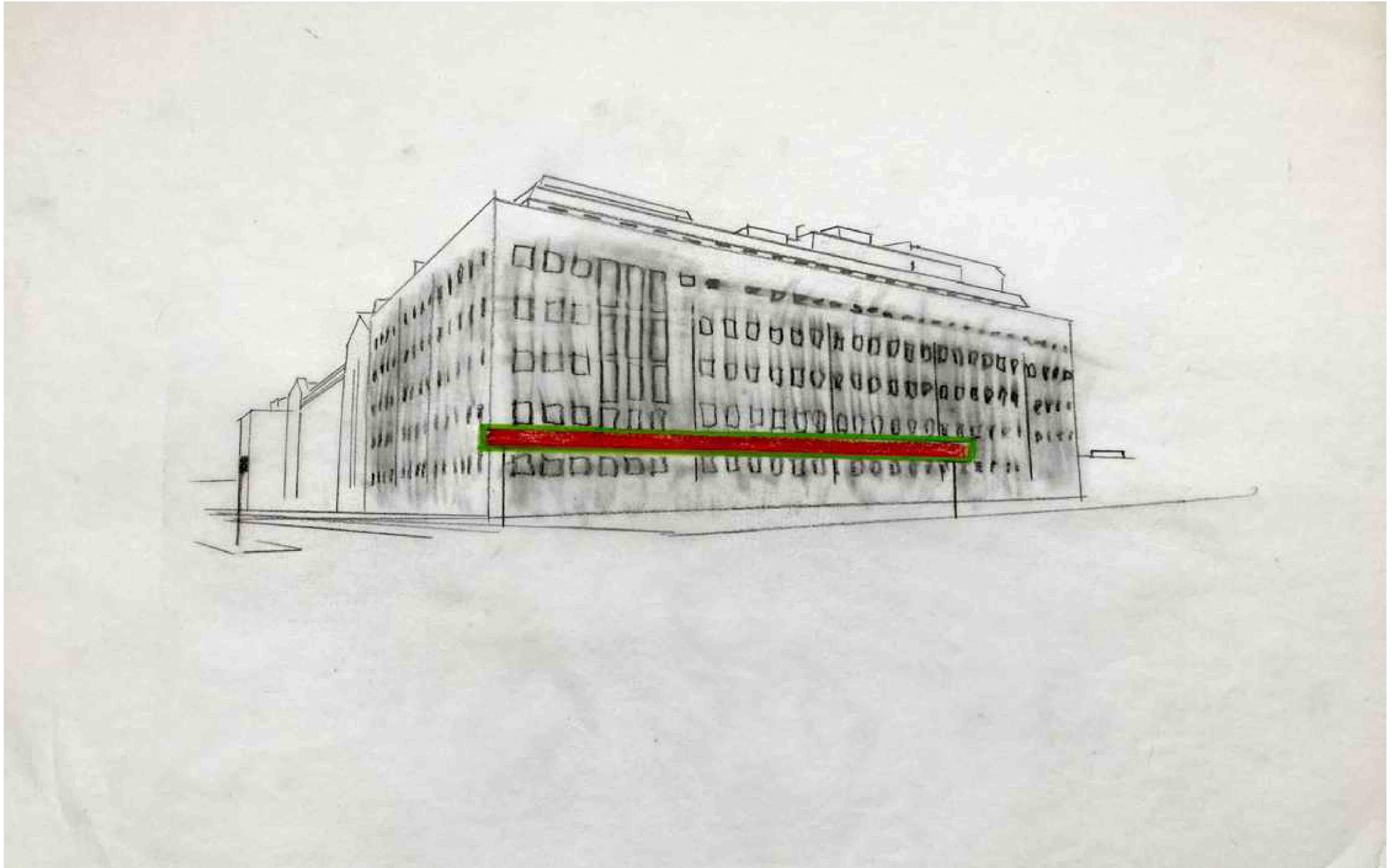
Typografi:

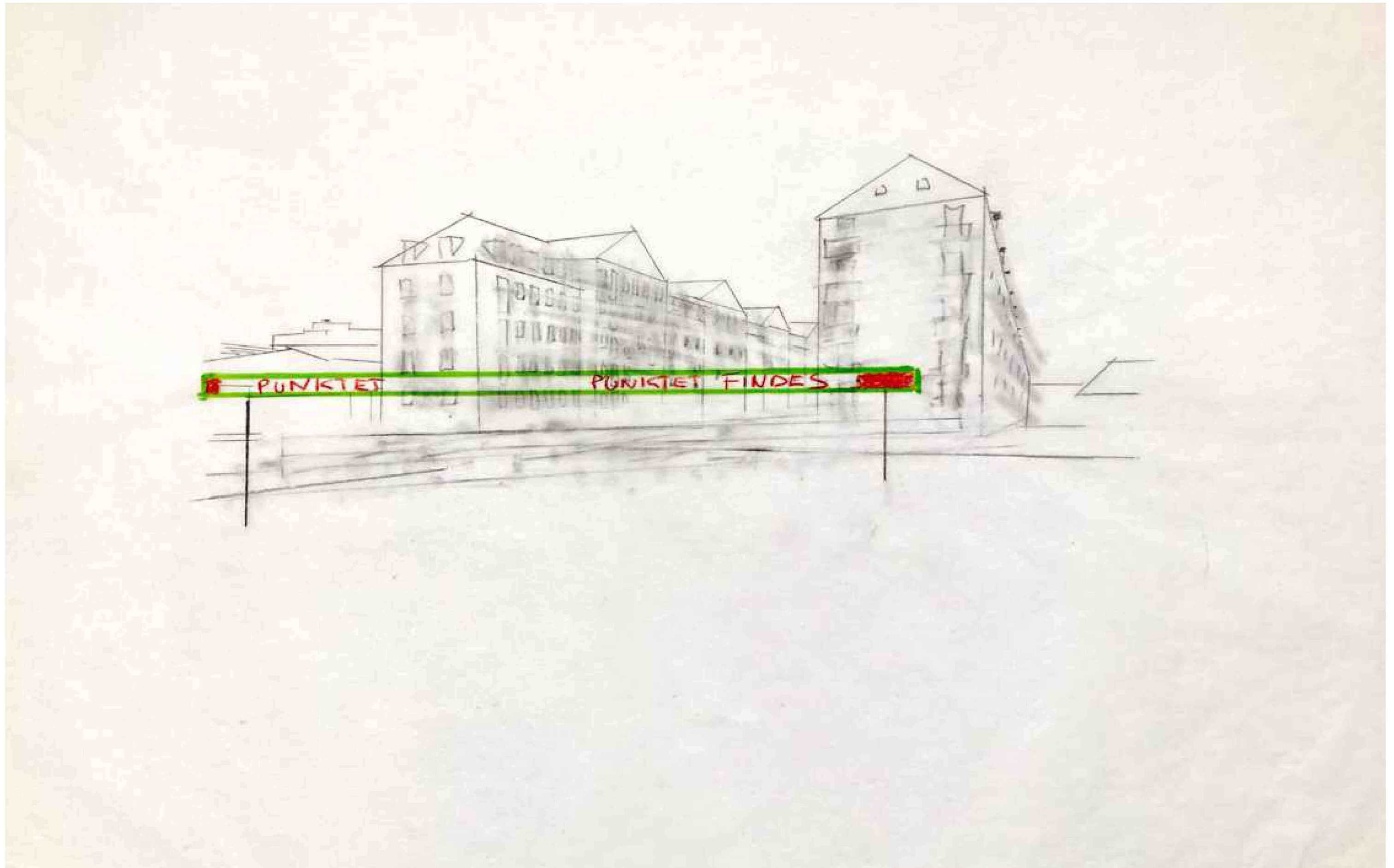
Udvikles i samarbejde med grafiker Rasmus Koch i næste fase, så det relater sig til lysavisens pixelstørrelse

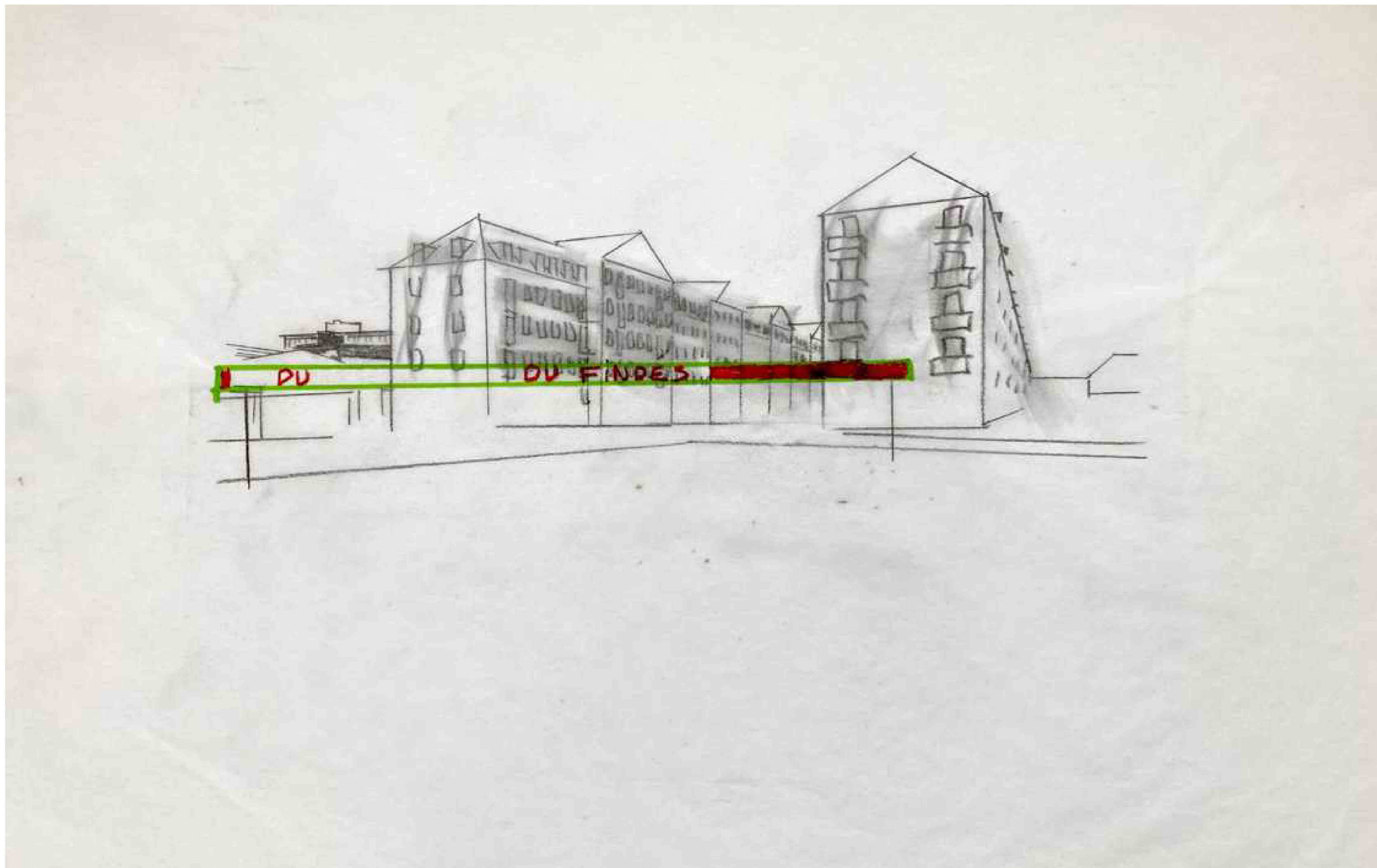


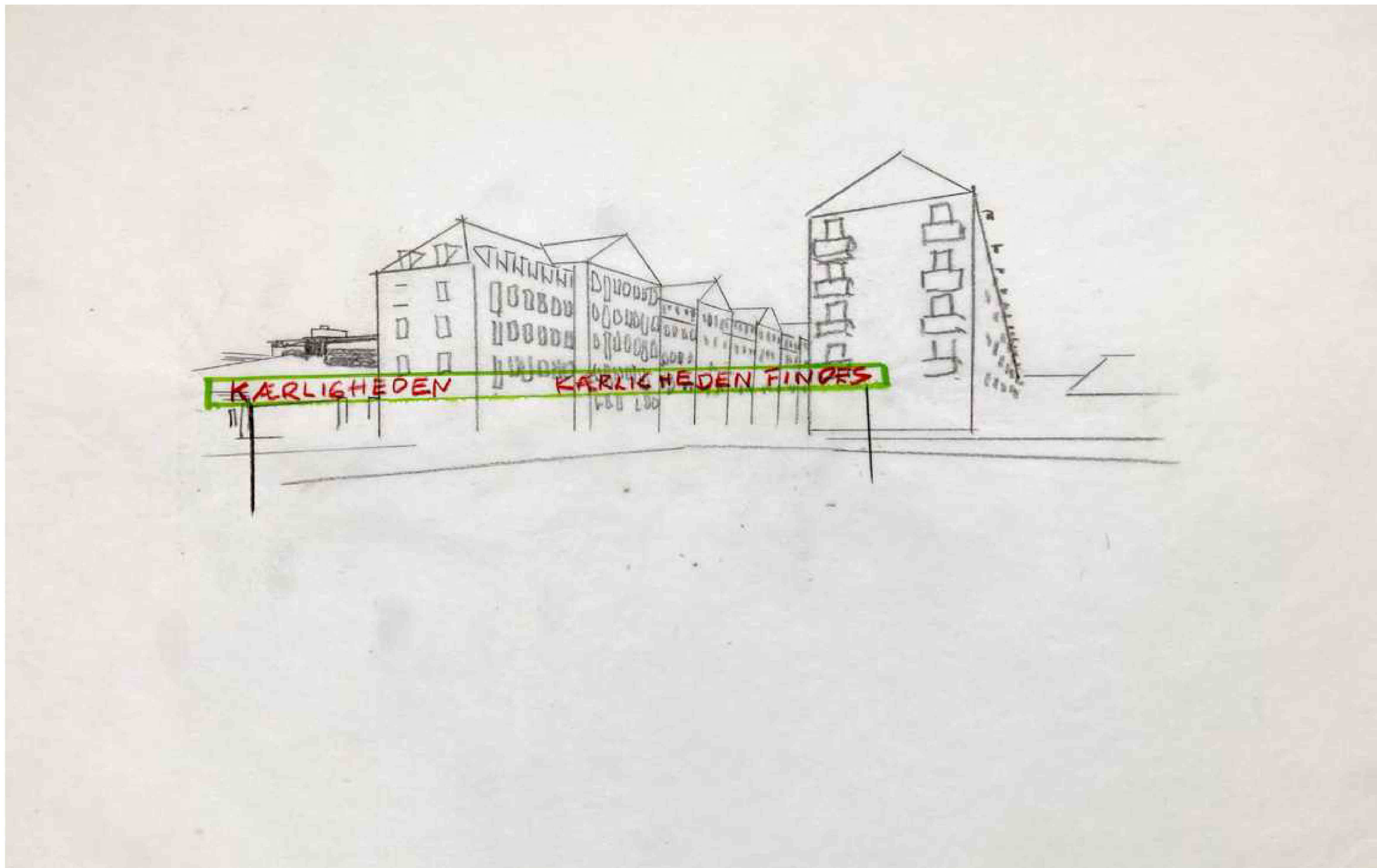












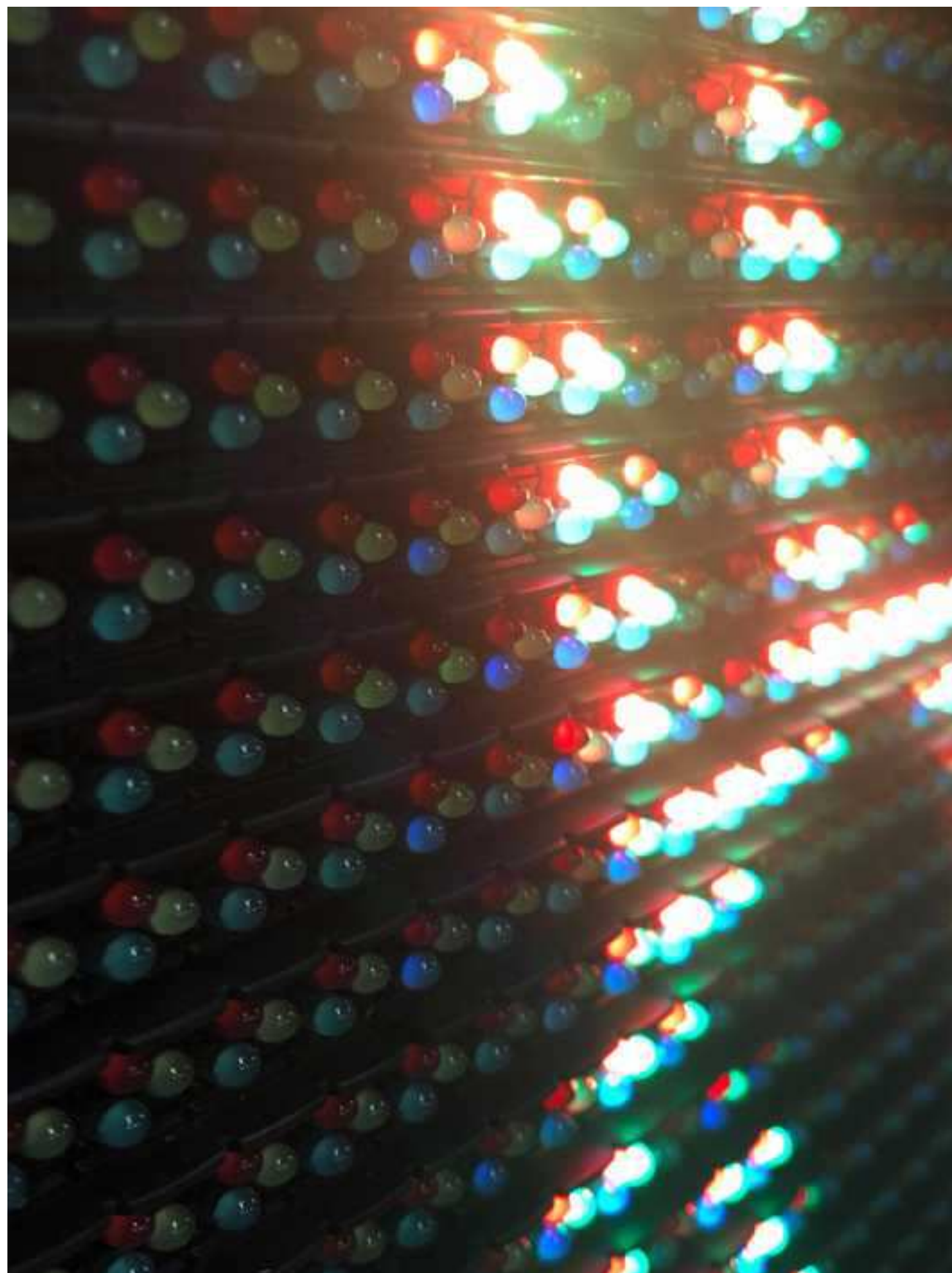














Billedkunstner Elle-Mie Ejdrup Hansen

DATO: 7. maj 2024
 REF: T.240142/P/54094
 Rev.: 1

Att. Elle-Mie

Overlagspris på levering af 24 meter langt display, som indbygges i HEB bjælke i København

Hej Elle-Mie

Som aftalt, modtager du hermed overslagspris på levering af 2 stk. 24 meter lange displays, som skal monteres i HEB bjælke, samt ITS-controller for styring af display.

Fuldgrafiske displays:

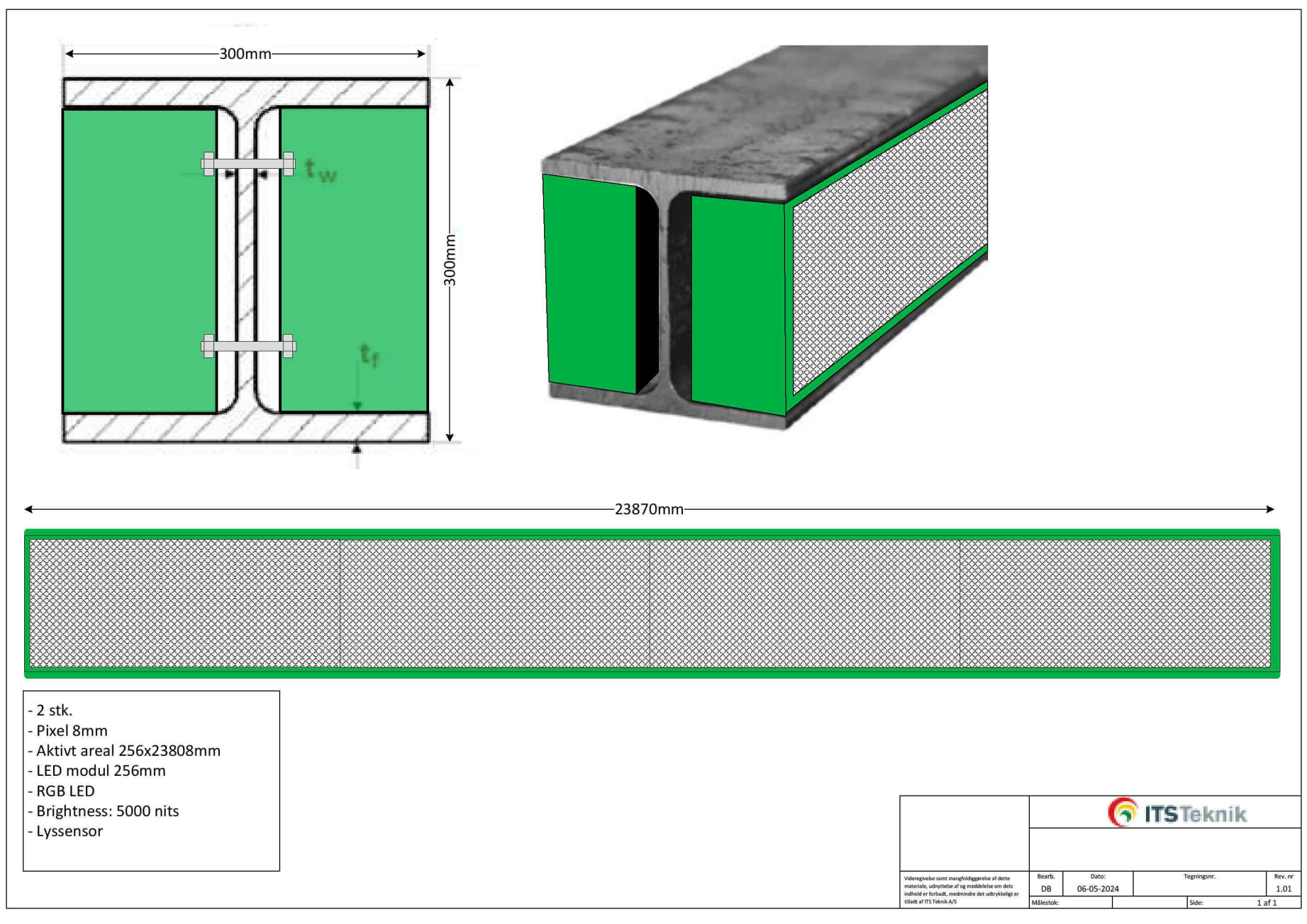


Displayene er indbygget med en ITS-controller, så der er mulighed for at skifte og ændre visning på displayene enten manuelt eller via kalenderstyring. Kunden har mulighed for at ændre på visning eller lave helt ny visning på tavlen.

Adgang til displayene og mulighed for at foretage ændringer af visninger, sker via en standard web-browser hvor man logger på med et brugernavn og password.

ITS Teknik vil også have mulighed for at servicere displayene online, hvis vi skal hjælpe med noget eller lave en fejlsøgning.

Fuldgrafiske displays kan bruges til visning af forskellige informationer i byrummet. Tavlen består af et aluminiumskabinet, hvor en fuldfarvet LED matrix er installeret i fronten. På LED-matrixen kan vises flere forskellige visninger f.eks. omkørsler, arrangementer eller lignende.



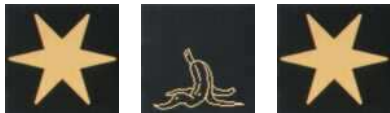
- 2 stk.
- Pixel 8mm
- Aktivt areal 256x23808mm
- LED modul 256mm
- RGB LED
- Brightness: 5000 nits
- Lyssensor

ITSTEKNIK A/S
 SKOMAGERVEJ 2A
 DK-7100 VEJLE
 TLF. +45 76 43 16 10

ITSTEKNIK A/S
 KØBENHAVNSVEJ 265
 DK-4000 ROSKILDE
 TLF: +45 46 75 72 27

CVR: 26 86 20 19
 MAIL: info@its-teknik.dk
 WEB: ITS-TEKNIK.DK

STJERNER OG BANANER EJDRUP&EJDRUP



'Kunstnerisk trafiksikring' udført for Thisted Kommune i samarbejde med Trygfonden

og grafiker Rasmus Koch. Projektet er et nytænkende eksperiment, som undersøger hvordan kunst kan skabe tryghed og identitet i en landsby præget af hurtig gennemkørende trafik.

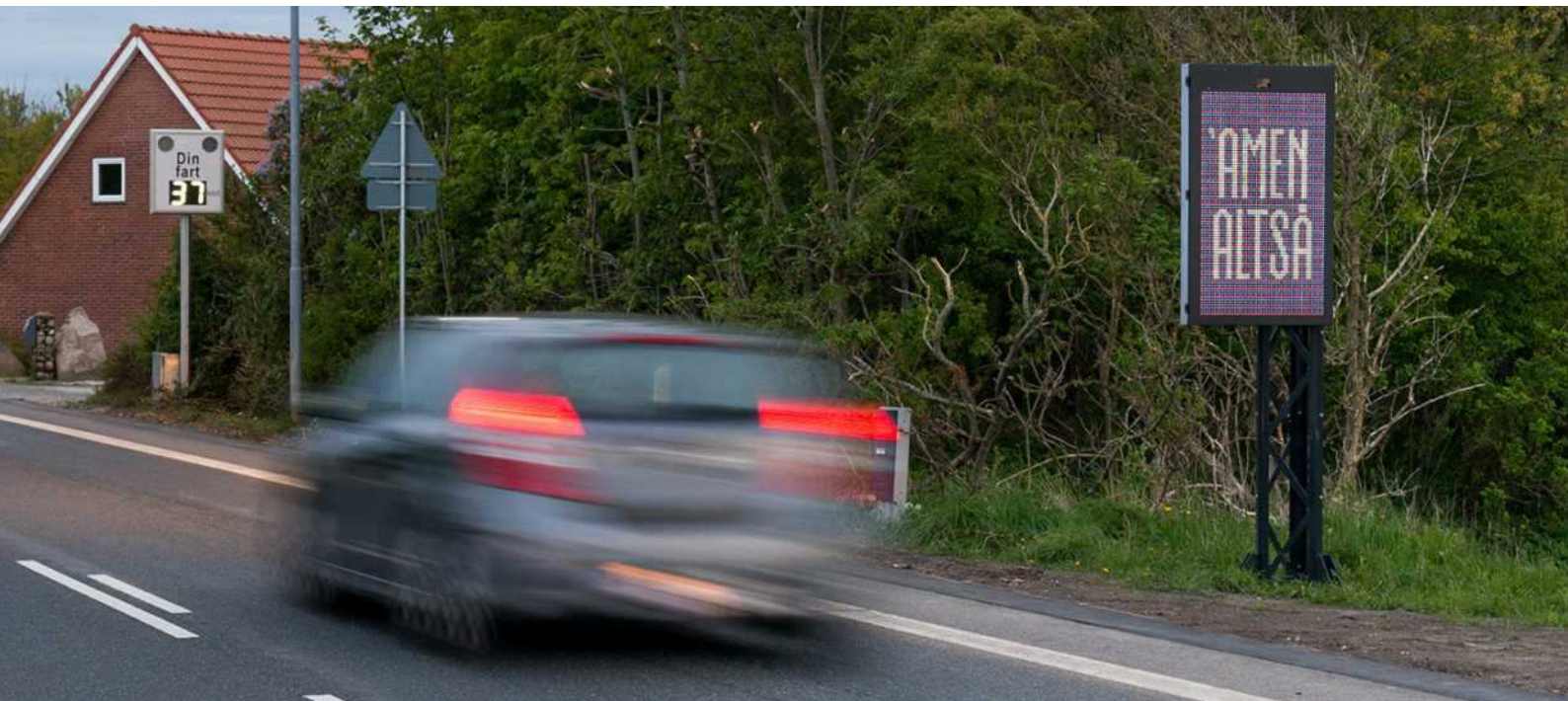
På tre porte gennem landsbyen Sjørring i Thy er monteret tre skærme, som viser enten en stjerne eller en bananskræl, alt efter om du kører korrekt eller for stærkt. Turen gennem byen er omdannet til en 'én-armet tyveknægt', hvor du kan opnå tre stjerner, hvis du overholder fartbegrænsningen. Projektet følges af et forskerhold på Aalborg Universitet, som indsamler data på, hvilken indvirkning værket har på trafikikkerheden i landsbyen.

Materialer: 12 skærme á 1 x 1 meter

År: 2020



'AMEN ALTSÅ EJDRUP&EJDRUP



'Kunstnerisk trafiksikring' udført for Thisted Kommune i samarbejde med Trygfonden og grafiker Rasmus Koch. Projektet er et nytænkende eksperiment, som undersøger hvordan kunst kan skabe tryghed og identitet i en landsby præget af hurtig gennemkørende trafik. I dette tilfælde en sikring af skolevejen til Hundborg Friskole, så skolebørnene trygt kan gå eller cykle i skole.

Ved indkørslen til Hundborg er der placeret en skærm, som viser en række forskellige positive udsagn på Thybomål indsamlet blandt borgerne i byen og udført i forskellige grafiske udtryk. Der er i alt 100 forskellige billeder, som vises enkeltvis i tilfældig rækkefølge – men kun når bilisten kører korrekt. Køres der for stærkt forbliver skærmen sort.

År: 2020

Høring om byrumskunst Linien findes af Elle-Mie Ejdrup Hansen

Rådet for Visuel Kunst besluttede at afgive følgende høringssvar:

“Rådet for Visuel Kunst finder, at projektet har høj kunstnerisk kvalitet. Det er positivt, at der bag værket ligger en åben proces med input fra en kunstfaglig rådgiver samt at projektet er forankret i en kunststrategi. Rådet finder det ligeledes positivt, at projektet er udarbejdet efter inddragelse af lokale borgere.

Rådet anbefaler projektet.”



Høringsvar fra Nørrebro Lokaludvalg vedr. opsætningen af kunstværket "Linien - Linien findes"

Det er et mål i vores Bydelsplan for Nørrebro 2023-26 at der kommer mere spændende offentlig kunst i byrummet på Nørrebro. Her er der tale om et kunstværk i Haraldsgadekvarteret, hvor der ikke er særlig meget kunst i det offentlige rum i forvejen.

Nu har vi fået værket "Linien - Linien Findes" af Elle-Mie Ejdrup Hansen i høring.

Vi synes, det er spændende med kunst, der sker på baggrund af et lokalt borgerinitiativ. I det her tilfælde drejer det sig om, at en gruppe beboere sammen med lokalt forankrede borgere og i samarbejde med Områdefornyelsen ved Skjolds Plads, har arbejdet med at få netop det her permanente kunstværk op i bydelen. Det bakker vi helt op om! Værket skal fungere som en slags stedsidentitetsskabende markør i et kommende nyt byrum foran Haraldshus - og arbejde med "orienteringsløsheden på en humoristisk måde".

Vi har spurgt ud i bydelen via vores Facebook-plattform for at stikke "fingeren i jorden" og her var der forskellige meninger - som der altid er med kunstværker. Der er både forskellige holdninger til selve værket og ift. om der overhovedet skal bruges kommunale midler på kunst.

Af konkrete input fra inddragelsen, tager vi følgende spørgsmål med:

- Kan værket give lysforurening ift. naboer?
- Hænger "bjælken" for lavt, så folk kan kravle op på den?

På vegne af Nørrebro Lokaludvalg,

Mogens Petersen
Forperson

2. maj 2025

Sagsnr.
2025-0103466

Dokumentnr.
2025-0103466-3

Sekretariatet for Nørrebro
Lokaludvalg

Nørrebrogade 208
2200 København N

EAN nummer
5798009800466