



Notat

Bilag 6 Udmøntningsnotat og budgetnotater

Nedenfor fremgår tekst fra udmøntningsnotat for Budget 2023 og budgetnotater TM15 og TM16.

TM015 Øget trafiksikkerhed - Ulykkesbelastede kryds, flere bydele (s. 46)

Aftaletekst: Parterne er enige om at afsætte midler til ombygning af de mest ulykkesbelastede kryds i København for at reducere antallet af ulykker, særligt med fokus på cyklister.

Bevilling:

Der afsættes

- 9,0 mio. kr. samlet på anlæg i 2023-2025 til ombygning af krydset Jyllingevej - Ålekistevej.
- 0,1 mio. kr. på service til afledt drift og vedligehold i 2024 og frem.
- 1,4 mio. kr. samlet på anlæg i 2023-2024 til opsætning af ekstra signaler i krydset Jyllingevej - Jernbane Allé.
- 4,5 mio. kr. samlet på anlæg i 2023-2024 til ombygning af krydset Kalvebod Brygge - Otto Busses Vej.
- 0,1 mio. kr. på service til afledt drift og vedligehold i 2024 og frem.
- 3,6 mio. kr. samlet på anlæg i 2023-2024 til ombygning af krydset Frederikssundsvej - Åkandevej.
- 0,1 mio. kr. på service til afledt drift og vedligehold i 2024 og frem.

Forvaltningens bemærkning:

Forvaltningen forventer, de to projekter TM015-1 Ombygning af krydset Jyllingevej - Ålekistevej og TM015-2 Jyllingevej - Jernbane Allé sammenlægges med projektet TM119 Trafiksikkerhed på Jyllingevej (scenario 1), og at de styres og afrapporteres som et samlet projekt.

Proces: TM015-1 Ombygning af krydset Jyllingevej - Ålekistevej: Af de afsatte midler til Ombygning af krydset Jyllingevej - Ålekistevej er 2,2 mio. kr. stjernemarkeret og dermed frigivet med Borgerrepræsentationens vedtagelse af Budget 2023.

05-03-2024

Sagsnummer i F2
2023 - 21395

Dokumentnummer i F2
116427

Sagsnummer i eDoc
2023-0472611

Mobilitet, Klimatilpasning og Byvedligehold

Islands Brygge 37
2300 København S

EAN-nummer
5798009809452

Teknik- og Miljøudvalget forelægges forventeligt indstilling om projektforslag samt frigivelse af resterende anlægsmidler til ombygning af krydset Jyllingevej – Ålekistevej i 2. kvartal 2024. Projektet forventes ibrugtaget i september 2025. Lokaludvalget, Økonomiforvaltningen og Movia inddrages i projektet.

TM015-2 Ombygning af krydset Jyllingevej – Jernbane Allé: Anlægsbevillingen for Ombygning af krydset Jyllingevej – Jernbane Allé er stjernemarkert og dermed frigivet med Borgerrepræsentationens vedtagelse af Budget 2023.

Ombygning af krydset Jyllingevej – Jernbane Allé forventes ibrugtaget i maj 2024. Lokaludvalget, Økonomiforvaltningen og Movia inddrages i projektet.

TM015-3 Ombygning af krydset Kalvebod Brygge – Otto Busses Vej: Af de afsatte midler til ombygning af krydset Kalvebod Brygge – Otto Busses Vej er 2,2 mio. kr. stjernemarkert og dermed frigivet med Borgerrepræsentationens vedtagelse af Budget 2023.

Teknik- og Miljøudvalget forelægges forventeligt indstilling om projektforslag samt frigivelse af resterende anlægsmidler til ombygning af krydset Kalvebod Brygge – Otto Busses Vej 4. kvartal 2023.

Projektet forventes ibrugtaget august 2024. Lokaludvalget, Økonomiforvaltningen og Movia inddrages i projektet.

TM015-4 Ombygning af krydset Frederikssundsvej – Åkandevej: Af de afsatte midler til ombygning af krydset Frederikssundsvej – Åkandevej er 0,8 mio. kr. stjernemarkert og dermed frigivet med Borgerrepræsentationens vedtagelse af Budget 2023.

Teknik- og Miljøudvalget forelægges forventeligt indstilling om projektforslag samt frigivelse af resterende anlægsmidler til ombygning af krydset Frederikssundsvej – Åkandevej 4. kvartal 2023.

Projektet forventes ibrugtaget august 2024. Lokaludvalget, Økonomiforvaltningen og Movia inddrages i projektet.

Budgetnotat: TM15 Øget trafikikkerhed – Ulykkesbelastede kryds, flere bydele.

Cykelpakke (s. 43-44)

Aftaletekst: København skal være verdens bedste cykelby. En øget indsats på cykelområdet skal forbedre københavnernes og pendlernes mulighed for at tage cyklen. Endvidere skal byens veje til skolerne sikres for børn og unge. Parterne ønsker derfor, at der investeres i at skabe sikre skoleveje.

Bevilling:

Der afsættes:

...

- 10,4 mio. kr. samlet på anlæg i 2023-2025 til ombygning af krydset Vasbygade/Kortløb (TM016).
- 0,1 mio. kr. årligt på service i 2025 og frem til afledt drift og vedligehold til ombygning af krydset Vasbygade/Kortløb (TM016).

...

Forvaltningens bemærkning:

Det bemærkes, at der er en række afvigelser i forhold til de fremlagte budgetnotater. I TM3 Sikre Skoleveje, Harrestrup Å Skole, Valby, er der afsat midler til initiativ 2 - Tiltag på Retortvej, Folehaven og Kirsebærhaven. I TM18 Pulje til tilkøb af cykel- og fodgængerforbedringer samt træer i anlægsprojekter, er der afsat midler til en nedskaleret version af scenarie 1 - treårig pulje. I TM22 er der afsat midler til initiativ 1 - Cykelstier på fjerde etape af Istedgade (Enghave Plads), initiativ 4 - Luft-havnslinjen - Forbedringer til kommende supercykelsti, initiativ 7 - cykelgader og initiativ 8 - pulje til cykelparkering, dog bemærkes det, at midlerne til initiativ 7 og 8 begge er nedskaleret i forhold til budgetnotatet. I TM142 er der afsat midler til initiativ 3 - Havneringen - Ny stibro over Slusen i Sydhavn. I TM162 er der afsat midler til initiativ 1 Ålandsgade, ophævelse af ensretningen for cyklister, initiativ 3 - Annebergvej og Primulavej, forstærkede cykelstier ved busstop og initiativ 4 - Pulje til mindre forbedringer af cykelforhold, hvoraf initiativ 3 er nedskaleret i forhold til budgetnotatet.

Proces:

...

TM016: Af de afsatte midler til Ombygning af Vasbygade/ Kortløb er 1,45 mio. kr. stjernemarkert og dermed frigivet med Borgerrepræsentationens vedtagelse af Budget 2023.

...

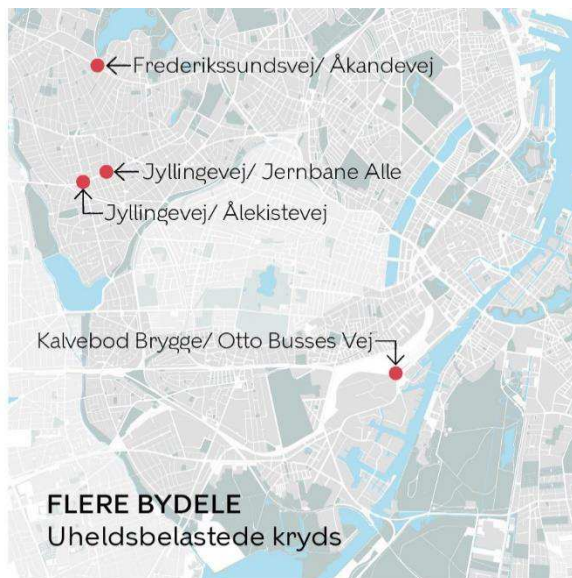
Der er givet midler til alle initiativer men opdeles på 3 bevillinger:

Initiativ 1 slås sammen med TM119 til 1 bevilling (projekt)

Initiativ 2 er sit eget projekt

Initiativ 3 slås sammen med projektet B23 TM16 Ombygning af krydset ved Vasbygade-Kortløb, Vesterbro-Kgs. Enghave.

Initiativ 4: Sit eget projekt men krydset skal udgå af foranalysen for Frederikssundsvej
TM15 Øget trafiksikkerhed - Ulykkesbelastede kryds, flere bydele



Baggrund

Teknik- og Miljøforvaltningen har ved en gennemgang af de mest ulykkesbelastede kryds i København identificeret fire kryds, hvor mindre ombygninger vil kunne reducere antallet af ulykker. I hovedparten af de registrerede ulykker, er det cyklister, der kommer til skade som følge af uheldige krydsudformninger, manglende oversigt mm.

Indhold

Dette budgetnotat indeholder fire initiativer, der har til formål at reducere risikoen for trafikulykker.

Initiativ 1. Jyllingevej - Ålekistevej (9,0 mio. kr. i anlæg) Der er afsat 200tkr. til evaluering

I dette kryds er der i perioden 2016-2020 registreret fire personskadeulykker og 17 materielskadeulykker. En del ulykker er sket mellem venstresvingende biler og ligeudkørende biler eller cykler. Signalanlægget er etableret i 1961, og der er siden gennemført begrænsede justeringer af krydset.

ØKF skal inddrages

I dette initiativ ombygges de eksisterende baner, så der etableres separate venstresvingsbaner i begge retninger på Ålekistevej med tilhørende signalanlæg. Der etableres separate signaler til venstresvingsbanerne, så venstresvingende trafik afvikles separat og konfliktfrit. Dette vil reducere de venstresvingendes risiko for ulykker med såvel biler som cyklister.

Ombygningen kræver, at der på tværs af Ålekistevej etableres flere heller i krydset, der samtidig vil øge trygheden for krydsende fodgængere. Som følge af signalanlæggets alder, kræver ombygningen af krydset en total udskiftning af det eksisterende anlæg, da nyt og gammelt materiel ikke kan fungere sammen. Styreapparatet er af nyere dato og skal derfor ikke skiftes.

Projektet medfører, at trafikken på Ålekistevej i begge retninger afvikles i en separat venstresvingsbane, en ligeudbane og en kombineret højresvings- og cykelbane. Desuden vil fodgængerfelterne blive flyttet ind mod krydset, hvilket sikrer bedre oversigt mellem højresvingende biler og fodgængere.



Den endelige udformning af krydset, herunder flytningen af fodgængerfelterne og muligheden for at ændre masteplaceringen på det sydvestlige hjørne, afklares endeligt i projekteringsfasen.

Ombygningen kan få betydning for bilers og cyklers fremkommelighed i krydset, samtidig med at fodgængere kan få lidt kortere grøntid. Der vil i detailprojekteringen arbejdes for at minimere de negative konsekvenser for særligt cyklister og fodgængere mest muligt. Teknik- og Miljøudvalget forelægges forventeligt indstilling om projektforslag samt frigivelse af resterende anlægsmidler foråret 2024.

Tiltaget har ikke konsekvenser for træer, cykel- eller bilparkeringspladser.

Initiativ 2. Jyllingevej - Jernbane Allé (1,3 mio. kr. i anlæg) Der er afsat 25 tkr. til evaluering

I dette kryds er der i perioden 2016-2020 registreret fem personskadeulykker og seks materielskadeulykker. I fem af ulykkerne skyldtes ulykken, at en bil havde overset det røde lys på Jyllingevej. I forbindelse med et busprojekt i 2016 blev krydset bygget om. Muligvis har ombygningen betydet, at signalet er blevet mindre tydeligt og dermed sværere at se.

I dette initiativ opsættes der ekstra signaler i krydset, så det røde signal tydeliggøres.

Tiltaget har ikke konsekvenser for træer, cykel- eller bilparkeringspladser.

Initiativ 3. Kalvebod Brygge - Otto Busses Vej (4,5 mio. kr. i anlæg) Der er afsat 75 tkr. til evaluering

I dette kryds er der i perioden 2016-2020 registreret fem personskadeulykker og ni materielskadeulykker. I fem af ulykkerne er der tale om, at en højresvingende bil fra Kalvebod Brygge mod Carsten Niebuhrs Gade rammer en ligeudkørende cyklist. Ulykkerne opstår, da der er meget dårlig oversigt mellem højresvingsbanen og cykelstien, der umiddelbart inden krydset kommer frem mellem træerne. Cyklister og bilister kan derfor dårligt se hinanden frem mod selve krydset.

ØKF skal inddrages

I dette initiativ trækkes cykelstien ud langs kørebanen fra sidevejstilkørslen og frem til krydset, så oversigten mellem cykelsti og kørebane bliver bedre. Desuden ændres afmærkningen, så bussen flyttes fra højresvingsbanen ud i første vognbane for de ligeudkørende. Med udbygning af Metrostation Enghave Brygge, etablering af fjernbusterminal ved Dybbølsbro, udbygning af den gule by på Otto Busses Vej mm., forventes krydset at skulle ombygges yderligere i de kommende år. Denne foreslåede tilpasning vurderes ikke at have negativ betydning for en kommende ombygning.

Teknik- og Miljøudvalget forelægges forventeligt indstilling om projektforslag samt frigivelse af resterende anlægsmidler ultimo 2023.

Konsekvenser for træer

Træer i projektområdet før anlægsprojekt	Træer, der fældes (forventet)	Nye træer, der plantes	Træer i projektområdet efter anlægsprojekt
9	6	6	9

Projektet har ikke konsekvenser for cykel- eller bilparkeringspladser.

Initiativ 4. Frederikssundsvej - Åkandevej (3,5 mio. kr. i anlæg) Der er afsat 75 tkr. til evaluering

I dette kryds er der i perioden 2016-2020 registreret otte personskadeulykker og ni materielskadeulykker. I 13 af ulykkerne er der tale om højresvingende biler ad Åkandevej, der påkører cyklister, som kører ned ad bakke på Frederikssundsvej.

ØKF skal inddrages



Krydset blev ombygget i 2016 i forbindelse med et supercykelsti- og busfremkommelighedsprojekt. I den forbindelse blev en afkortet cykelsti ændret til en fremført cykelsti for at forbedre fremkommelighed for busser og cyklister. Dog var de trafikikkerhedsmæssige konsekvenser af ombygningen dårlige. I de fem år før krydset blev ombygget registrerede politiet ikke nogen personskadeulykker i krydset, mens der fra 2016-2020 blev registreret otte.

Initiativet indeholder, at ligeudkørende cyklister signalreguleres separat i forhold til højresvingende biler, eller alternativt at cykelstien afkortes. Det vil som led i projekteringen blive afdækket, hvilken løsning der er den rette. Af trafikikkerhedsmæssige hensyn anbefales det ikke at have fremført cykelsti, når cyklisterne forventes at køre hurtigt, ned ad bakke. I den endelige projektering fastlægges den endelige udformning af krydset. Den konkrete udformning vil bl.a. bero på en vurdering af trafiktællinger.

Signalseparering og afkortet cykelsti forventes begge at koste det samme. Signalseparering forventes at medføre forringet fremkommelighed for såvel cyklister som bilister.

Tiltaget har ikke konsekvenser for træer, cykel- eller bilparkeringspladser.

Teknik- og Miljøudvalget forelægges forventeligt indstilling om projektforslag samt frigivelse af resterende anlægsmidler ultimo 2023.

Overordnede målsætninger og effekter

Projektet bidrager til at forbedre trafikikkerheden i kommunen, hvilket understøtter kommunens nulvision for dræbte og alvorligt tilskadekomne i København.

Økonomi

Initiativerne har estimerede anlægsgudgifter på i alt 18,3 mio. kr. i perioden 2023-2025. Der skal som en konsekvens af anlægsprojektet tilføres afledte driftsudgifter på 0,02 mio. kr. årligt fra 2024 og frem.

Initiativ 1 forventes ibrugtaget i september 2025. Initiativ 2 forventes ibrugtaget i maj 2024. Initiativ 3 og 4 forventes ibrugtaget i august 2024.

Eksekvering af anlægsprojekter i perioden 2023-2025 er afhængig, at der prioriteres anlægsmåltal i de pågældende år.

Tabel 1. Oversigt over aktiviteter på alle styringsområder

Aktiviteter i forslaget (1.000 kr. - 2023 p/l)	Styrings- område	2023	2024	2025	2026	I alt
<i>Initiativ 1. Jyllingevej - Ålekistevej</i>						
- Anlæg	Anlæg	1.320	900	6.740		8.960
- Afledt drift og vedligehold	Service		4	4	4	12
Initiativ 1 i alt		1.320	904	6.744	4	8.972
<i>Initiativ 2. Jyllingevej - Jernbane Alle</i>						
- Anlæg	Anlæg	370	950			1.320
Initiativ 2 i alt		370	950	0	0	1.320
<i>Initiativ 3. Kalvebod brygge - Otto Busses Vej</i>						
- Anlæg	Anlæg	1.020	3.460			4.480



- Afledt drift og vedligehold	Service		10	10	10	30
Initiativ 3 i alt		1.020	3.470	10	10	4.510
<i>Initiativ 4. Frederikssundsvej - Åkandevej</i>						
- Anlæg	Anlæg	800	2.730			3.530
- Afledt drift og vedligehold	Service		10	10	10	30
Initiativ 4 i alt		800	2.740	10	10	3.560
Udgifter i alt		3.510	8.064	6.764	24	18.362

Risikovurdering

Den overordnede risikovurdering er, at initiativ 1 er meget kompliceret, og der er derfor afsat 15 % af anlægsomkostningerne til risikotillæg. Initiativ 2-4 er relativt ukomplicerede, og der er derfor afsat 8 % af anlægsomkostningerne til risikotillæg.

Bevillingstekniske oplysninger

Tabel 2. Udgifter på alle styringsområder

Anlæg (1.000 kr. - 2023 p/l)	Bevilling	2023	2024	2025	2026	I alt	*
<i>Anlægsudgifter</i>							
- Projektering, initiativ 1	2000	730	440	410		1.580	1.170*
- Udførelse, initiativ 1	2000			5.580		5.580	
- Udgifter til bygherreorganisation, initiativ 1	2000	590	460	750		1.800	1.050*
- Projektering, initiativ 2	2000	130	50			180	180*
- Udførelse, initiativ 2	2000		780			780	780*
- Udgifter til bygherreorganisation, initiativ 2	2000	240	120			360	360*
- Projektering, initiativ 3	2000	580	260			840	580*
- Udførelse, initiativ 3	2000		2.770			2.770	
- Udgifter til bygherreorganisation, initiativ 3	2000	440	430			870	520*
- Projektering, initiativ 4	2000	430	240			670	370*
- Udførelse, initiativ 4	2000		2.060			2.060	
- Udgifter til bygherreorganisation, initiativ 4	2000	370	430			800	450*
Anlægsudgifter i alt		3.510	8.040	6.740	0	18.290	5.460
<i>Afledte serviceudgifter</i>							
- Vedligehold og afledt drift, initiativ 1	1000		4	4	4	12	
- Vedligehold og afledt drift, initiativ 3	1000		10	10	10	30	
- Vedligehold og afledt drift, initiativ 4	1000		10	10	10	30	
Afledte serviceudgifter i alt		0	24	24	24	72	



Øvrige tekniske oplysninger

Bydel

Bydækkende							
Bispebjerg	Indre by	Vesterbro/Kgs. Enghave	X	Valby		Amager Øst	
Nørrebro	Østerbro	Brønshøj/Husum	X	Vanløse	X	Amager Vest	

Høring

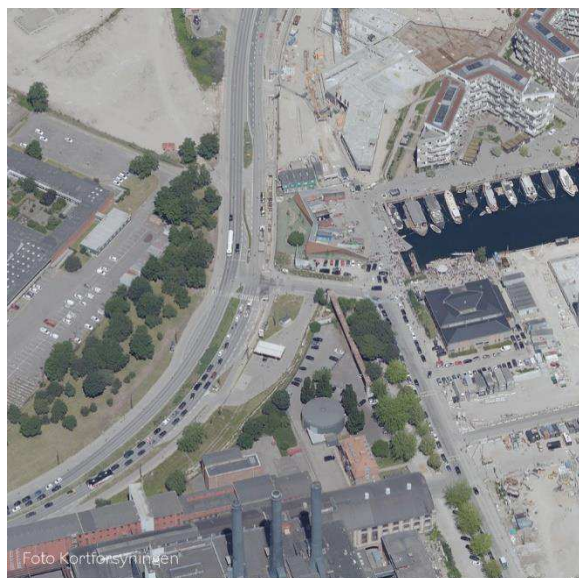
Har budgetnotatet været i høring?	Ja	Nej
Ejendomsfaglig høring i TEo/ByK/KEID		X
IT-projekt (KIT)		X

Tidligere afsatte midler

Der er ikke tidligere givet midler til de initiativer, som dette budgetnotat omfatter.

Denne lægges sammen med B23 TM15 - initiativ 3 "Kalvebod Brygge - Otto Buses Vej (4,6 mio. inkl. risiko i anlæg) ØKF og Movia skal inddrages i projektet

TM16 Ombygning af krydset ved Vasbygade - Kortløb, Vesterbro-Kgs. Enghave



Baggrund

Krydset Vasbygade - Kortløb er ikke tidssvarende og ikke indrettet til den nuværende trafik med mange børn, cyklister og fodgængere i sammenhæng med voksende biltrafik som følge af den igangværende udbygning af området.

Tidligere betjente krydset et erhvervsområde med tung trafik. I dag er området beboet med børnefamilier, der gerne færdes på cykel og til fods i området. Det er nødvendigt at ombygge krydset for at tage højde det ændrede trafikmønster og den voksende trafik

Når Enghave Brygge er fuldt udbygget, vil der være ca. 2.400 boliger og 1.600 arbejdspladser. Området bliver trafikbetjent via krydset Vasbygade/Kortløb mod nord, Alfred Nobels Bro mod syd (åbnes for biltrafik, når metrobyggeriet er afsluttet forventeligt i 2024) og Frederiks Brygge mod vest.

Det forventes, at langt den største andel af trafikken til og fra Enghave Brygge vil ske via den nordlige adgang (krydset Vasbygade/Kortløb). Her forventes en årsdøgntrafik (trafikken pr. døgn opgjort som gennemsnit over hele året) på 7.600 biler på den nordlige del af Nelson Mandelas Vej. Krydset og Kortløb har før været adgangsvej til et lukket erhvervsområde med begrænset trafik, og er derfor ikke indrettet til at håndtere den øgede trafik.

Indhold

Kortløb er i dag en meget nedslidt gade, som består af en kørebane med to spor samt smalle fortove på begge sider. På den nordlige side af Kortløb er fortovet midlertidigt blevet til en fællessti for at beskytte cyklisterne mod byggepladstrafikken fra området. Der er i dag en signalregulering af krydset Kortløb/Vasbygade med henholdsvis højresvingbane på Vasbygade fra syd og en kort venstresvingbane fra nord.

Initiativet i dette budgetnotat indeholder en opgradering af krydset Kortløb/Vasbygade med forbedrede forhold for cyklister og gående samt optimering af den generelle trafikafvikling. Den endelige udformning vil blive fastlagt på baggrund af en trafikal analyse på stedet, men vil forventeligt medføre forlængelse af venstresvingbane fra nord, samt højresvingbane fra syd. Ligeledes vil forholdene for krydsende lette



trafikanter fra Skibbroen blive sikret. Løsningen kræver, at der erhverves et areal nord for Kortløb. Teknik- og Miljøforvaltningen har aftalt vederlagsfri overdragelse af arealet med ejeren.

Projektet har ingen konsekvenser for træer, bil- eller cykelparkeringspladser.

Teknik- og Miljøudvalget forelægges forventeligt ultimo 2023 indstilling om projektforslag samt frigivelse af de resterende anlægsmidler.

Overordnede målsætninger og effekter

Projektet vil medføre øget trafiksikkerhed og tryghed og bidrage til en hensigtsmæssig afvikling af den øgede trafik som følge af byudviklingsområdet Enghave Brygge.

Økonomi

Projektet har estimerede anlægsudgifter på i alt 10,4 mio. kr. i perioden 2023-2025. Der skal som en konsekvens af anlægsprojektet tilføres afledte driftsudgifter på 0,05 mio. kr. i 2025 og 0,1 mio. kr. årligt fra 2026 og frem til renhold, vedligeholdelse af kørebaner, afmærkning og brønde samt vinteropgaver i forbindelse med udvidelsen af fortovs- og cykelstiarealer mv.

Projektet forventes ibrugtaget i juni 2025. Eksekvering af anlægsprojekter i perioden 2023-2025 er afhængig af, at der prioriteres anlægsmåltal i de pågældende år.

Tabel 1. Oversigt over aktiviteter på alle styringsområder

Aktiviteter i forslaget (1.000 kr. - 2023 p/l)	Styrings- område	2023	2024	2025	2026	I alt
<i>Initiativ 1. Ombygning af Krydset Vasbygade - Kortløb.</i>						
- Anlæg	Anlæg	970	5.720	3.700		10.390
- Afledt drift og vedligehold	Service			50	100	150
Udgifter i alt		970	5.720	3.750	100	10.540

Risikovurdering

Den overordnede risikovurdering er, at anlægsprojektet er meget kompliceret, og der er derfor afsat 15 % af anlægsmåltalene til risikotillæg.

Dette skyldes, at krydset Vasbygade/Kortløb trafikalt er meget befærderet. Der er afsat midler til håndtering af trafikafvikling i anlægsperioden, men der er en stor risiko for, at der skal laves ekstra foranstaltninger undervejs på grund den store daglige trafik i krydset. Derfor er det kompliceret og kan være med til at fordyre projektet væsentligt. Det vurderes ligeledes erfaringsmæssigt, at risikoen for at støde på nedlagte jernbanespor under asfalten også er til stede.



Bevillingstekniske oplysninger

Tabel 2. Udgifter på alle styringsområder

Anlæg (1.000 kr. - 2023 p/l)	Bevilling	2023	2024	2025	2026	I alt	*
<i>Anlægsudgifter</i>							
- Projektering (ekstern)	2000	440	330	50		820	710*
- Udførelse (ekstern)	2000		4.890	3.440		8.330	
- Udgifter til bygherreorganisation	2000	530	500	210		1.240	740*
Anlægsudgifter i alt		970	5.720	3.700		10.390	1.450*
<i>Afledte serviceudgifter</i>							
- Vedligehold og afledt drift	1000			50	100	150	
Afledte serviceudgifter i alt				50	100	150	

Øvrige tekniske oplysninger

Bydel

Bydækkende							
Bispebjerg	Indre by	Vesterbro/Kgs. Enghave	x	Valby		Amager Øst	
Nørrebro	Østerbro	Brønshøj/Husum		Vanløse		Amager Vest	

Høring

Har budgetnotatet været i høring?	Ja	Nej
Ejendomsfaglig høring i TEo/ByK/KEID		X
IT-projekt (KIT)		X

Tidligere afsatte midler

Der er ikke tidligere givet midler til formålet.