

# MILJØ NØRREBRO

ÅRSBERETNING 2017



# ÅRSBERETNING 2017

## MILJØPUNKT NØRREBRO

**På forsiden:** Nørrebrogade. Her opdagede vi ved egne målinger, at 5A kørte med meget gamle busser helt uden filter – lige op ad Danmarks travleste cykelsti.

5A skulle til at udskiftes til 5C-gasbusserne, men sagen havde den positive effekt, at vi forhindrede, at Movia flyttede de gamle 5A-busser til Jagtvej. Og Movia har siden opgraderet stort set alle de gamle busser på Nørrebro til den nyeste Euronorm 6-miljøstandard.

## Indhold

Beretning	1
Driftsstøtte for 2017	2
Aftale om aktivitetsstøtte	3
Indsatsområder	4
<i>Ladegårds Å (2017-18)</i>	5
<i>Affald-til-ressourcer (2017)</i>	7
<i>Klimatilpasning-Skybrud (2017)</i>	12
<i>Grønne fællesskaber (2017-18)</i>	14
<i>Luftforurening og trafik (2017) – ekstra indsatsområde</i>	16
Kontakt	18
Bestyrelsen	18

## Beretning

Fonden har i 2017 drevet Miljøpunkt Nørrebro på Korsgade 16, st., 2200 København N. Miljøpunkt Nørrebro har igangsat og afviklet aktiviteter på Nørrebro i overensstemmelse med Fondens vedtægter samt samarbejdsaftalerne med Nørrebro Lokaludvalg under Københavns kommune. Fonden har fremsendt årsplan, succeskriterier, budget, m.v. for 2017 til Nørrebro Lokaludvalg jf. samarbejdsaftalen.

Denne årsberetning vil indeholde en beskrivelse af gennemførte aktiviteter, status i forhold til opfyldelse af årsplanens mål og succeskriterier, samt øvrige aktiviteter, der er blevet aftalt med Nørrebro Lokaludvalg.

Danmark har underskrevet Agenda 21-charteret i FN, og er derfor forpligtet til at lave lokalt miljøarbejde. Forpligtelsen er indskrevet i Planloven og Københavns kommune udfører det lokale miljøarbejde gennem lokaludvalgene. Lokaludvalget på Nørrebro har valgt at lægge opgaven ud til Miljøpunkt Nørrebro. Københavns kommune har dermed, gennem Nørrebro Lokaludvalg, støttet Fonden med en driftsbevilling på i alt 684.700 kr. i 2017.

Miljøpunkt Nørrebro har indgået en 3-årig aftale (2016-18) med Nørrebro Lokaludvalg om puljebevillinger på 600.000 kr. årligt - en væsentlig forøgelse af puljebevillingerne set i forhold til forudgående år (332.977 kr. i 2015) og et niveau der er sammenligneligt med de øvrige miljøpunkter. Aftalen med Nørrebro Lokaludvalg følger Københavns Kommunes dagsorden om afbureaukratisering af det lokale miljøarbejde.

Efter Miljøpunkt Nørrebros opfattelse giver den nye samarbejdsmodel gode resultater i forhold til Fondens formål, fordi der bruges færre midler på administration og ansøgninger og der er mere fleksibilitet til at lave indsatser, når behovet opstår (fx Movia-gate om partikelforurening fra busserne). Med samarbejdsmodellen er det blevet nemmere for Miljøpunkt Nørrebro at hente flere midler fra fonde og puljer til miljøarbejdet på Nørrebro, fordi vi har en stabil medfinansiering. De økonomiske rammer skaber kvalitet og kontinuitet i indsatserne.

## Perspektiver for 2018

Vi vil i 2018 søge at forlænge aftalen om puljebevillinger med Nørrebro Lokaludvalg. Vi mener den nuværende arbejdsdeling har vist gode resultater – det er fx svært at forestille sig, at de gode resultater, med fredningssagen af Assistens Kirkegård og opgradering af Movias forurenende busser, kunne være opnået uden kombinationen af lokaludvalgets brede politiske legitimitet og Miljøpunktets større juridiske uafhængighed af Københavns Kommune.

Miljøpunkt Nørrebros opfattelse er, at samarbejdet mellem Lokaludvalget og Miljøpunktet er værdifuldt for miljøet i vores bydel.

## Driftsstøtte for 2017

### *Miljøpunktets opgaver i forhold til driftsstøtten*

Miljøfondene har, jf. aftalen om driftsstøtte (2011), en række opgaver i forbindelse med modtagelse af driftsstøtte fra lokaludvalget, herunder at der årligt udarbejdes årsberetning og regnskab for miljøarbejdet, for så vidt angår støttebeløbet.

Driftstilskuddet finansierer henholdsvis basisdriften af Miljøpunktet, herunder borgerkontakt samt udvikling af prioriterede miljøprojekter, der fastlægges mellem Miljøpunkt Nørrebro og Nørrebro Lokaludvalg.

Indtægtspost	Beløb i 2017
• Driftsstøtte fra Nørrebro Lokaludvalg	684.700
<b>I alt indtægter</b>	<b>684.700</b>

Udgiftspost	Beløb i 2017
• Lønoms-kostninger	430.675
• Husleje mm.	139.791
• Kontorhold & administration	114.234
<b>I alt udgifter</b>	<b>684.700</b>

Miljøpunkt Nørrebro har i 2016 nedbragt faste omkostninger ved at flytte til nyt lejemål og ved øvrige nedskæringer.

## Aftale om aktivitetsstøtte

Ud over aftalen om driftsstøtte har Miljøpunkt Nørrebro før kunne søge Lokaludvalgets pulje til gennemførelse af de prioriterede aktiviteter og andre miljøprojekter jf. aftale om driftsstøtte (2011). For 2016-18 er der dog indgået en ny aftale om indsatsområderne, som skal give mindre administration og ansøgninger og mere fleksibilitet til at lave indsatser, når behovet opstår (fx Movia-gate om partikelforurening fra busserne):

### Modellen

Miljøpunkt Nørrebro arbejder med fire temaer med 2 års varighed. Der aftales to temaer på dagsseminaret i oktober hvert år (i 2015 aftales der fire temaer, 2 med 1 års varighed og to med 2 års varighed), så temaerne kører forskudt af hinanden to og to. Temaerne kan opprioriteres eller nedprioriteres løbende, hvis det er nødvendigt. Dette kræver dog enighed mellem Miljøpunkt Nørrebro og Nørrebro Lokaludvalg. Der afsættes et beløb på 150.000 kr. pr. tema pr. år. Denne bevilling skal konfirmeres hvert år.

Hvert år er der åbent for indmeldelse af temaer på Byrum, Miljø og Trafikarbejdsgruppens møde i september/oktober. Arbejdsgruppen drøfter de indkommende temaer og vælger et passende antal, som sendes videre til Miljøpunktet. Miljøpunktet laver en præsentation af de indmeldte temaer samt de temaer, som de selv mener er relevante på dagsseminaret. Herefter udvælges de to temaer, som Miljøpunktet skal arbejde med.

Miljøpunkt orienterer løbende Lokaludvalget om deres arbejde. Dette kan enten ske på et arbejdsgruppemøde eller på et Lokaludvalgsmøde.

Model:

1 år	2 år	3 år	4 år	5 år	6 år
tema 1		tema 1		tema 1	
tema 2		tema 2		tema 2	
tema 3	tema 3		tema 3		tema 3
tema 4	tema 4		tema 4		tema 4

### Økonomisk ramme

150.000 kr. pr. tema. Med 4 temaer hvert år, så i alt 600.000 kr. pr. år.

### Tidsplan

August/september – Temaer til Miljøpunktets arbejde indmeldes.

September/oktober- De indmeldte temaer drøftes på Byrum, Miljø og Trafikarbejdsgruppens møde, og der udvælges et passende antal temaer, der videreformidles til Miljøpunkt Nørrebro.

Oktober – Dagsseminar, hvor det aftales hvilke temaer Miljøpunktet arbejder med. Miljøpunkt Nørrebro fremlægger her de temaer, som Lokaludvalget har meldt ind og de temaer, som de selv mener, er relevante at arbejde med.

## Indsatsområder

Miljøpunkt Nørrebro har på seminar med Nørrebro Lokaludvalg udpeget følgende indsatsområder for 2017:

2017	2018	3. år	4. år	5. år	6. år
Grønne fællesskaber		indsats 1		indsats 1	
Ladegårds Å		indsats 2		indsats 2	
Klima & skybrud	Trafik & trafikplaner	indsats 3		indsats 3	
Affald-til-ressourcer	Klima & skybrud	indsats 4		indsats 4	

Udpegnings af indsatsområderne er sket efter samarbejdsaftale mellem Miljøpunkt Nørrebro og Nørrebro Lokaludvalg (2011) og model for fremtidigt samarbejde (2015), som det er vedtaget af Nørrebro Lokaludvalg.

Jf. Kommunens vejledning skal følgende elementer indgå i aktivitetsbeskrivelserne:

- Overordnet beskrivelse af indsatsområdet, herunder baggrund og formål
- Kort beskrivelse af aktiviteter under indsatsområdet, herunder målgruppe, eventuelle samarbejdspartner, resultat- og effektmål, aktivitetsmål (leverancer)

Vi har betragtet beskrivelserne af aktiviteter som en dynamisk plan, der løbende videreudvikles gennem perioden. Inden for en del af indsatsene går udviklingen hurtigt mens andre ikke lever op til det forventede potentiale. Den 2-årige projekthorisont gør det nemmere at afpasse indsatsernes hastighed og omfang.

Miljøpunkt Nørrebro har i aftalen fleksibilitet til at udnytte opståede muligheder og forsvare eksisterende projekter / investeringer, hvis det bliver nødvendigt (fx ByOasen i 2015). Jf. samarbejdsaftalen skal Miljøpunktet løbende orientere Lokaludvalget om væsentlige ændringer i forudsætninger, og ved enighed kan de enkelte indsatsområder omprioriteres.

I vinteren 2016-17 opstod et behov for at gå ind i et nyt indsatsområde om kraftig partikelforurening fra Movia-busserne og Lokaludvalget nikkede til dette efter en mundtlig drøftelse. Der er derfor i denne rapport et 'ekstra' indsatsområde; Forurening, hvor vi har overført midler fra Skybrud & Klimatilpasning, som ikke har levet op til det forventede potentiale.

En del af vores aktiviteter i forbindelse med indsatsene er fælles for alle indsatsene og vil derfor ikke være beskrevet som aktiviteter under de enkelte indsats. Det gælder fx vores samarbejde og vejledning af studerende og egentlig undervisning eller rundvisninger, som vi laver mange af hvert år.

Herunder følger en beskrivelse af gennemførte aktiviteter, status i forhold til opfyldelse af årsplanens mål og succeskriterier samt øvrige aktiviteter, der er blevet aftalt med Nørrebro Lokaludvalg jf. samarbejdsaftalen (2011).

## Ladegårds Å (2017-18)



Singapore Bishan Park før og efter skybrudspark blev lavet. Dette kunne være en model for Bispeengen // klimatilpasning.dk

### Baggrund

Forundersøgelserne i Københavns Kommune havde vist sig at være af et helt andet projekt end det, der var det folkelige og politiske udgangspunkt. Lokaludvalget besluttede 'fortsat at arbejde for det oprindelige Ladegårds Å-projekt og bakke op om, at Miljøpunkt Nørrebro gør det samme', da COWIs seneste undersøgelser ikke er fyldestgørende, og der dermed ikke er grundlag for at stoppe projektet.

### Formål

Indsatsen skal dels følge kommunens indsats for at starte med at nedrive Bispeengbuen og sikre, at dette bliver etape 1 af Ladegårds Å, så hele strækket bliver taget med. For at det skal kunne lade sig gøre, er det vores vurdering, af projektet skal forankres i Staten.

### Hørings svar

Deltagelse for NLU i forhøring om Grøndals Å/Grøndalsparken.

## Status

Vejdirektoratet og Staten er ejer af Bispeengbuen og området under Bispeengbuen. Staten planlægger at bruge 125 mio. kr. i 2020 på at livstidsforlænge Bispeengbuen i mindst 55 år. Status er, at Ladegårds Å-projektet, efter at være inaktivt i det kommunale system i næsten 1½ år, nu er med i begge kommuner.

Frederiksberg og derefter København har valgt at afsætte et mindre beløb til at arbejde med et alternativ til Bispeengbuen, og kommunerne har sammen indsendt et brev til Transportminister Ole Birk Olesen, hvor man skriver "Det er forkert at forlænge levetiden for Bispeengbuen".

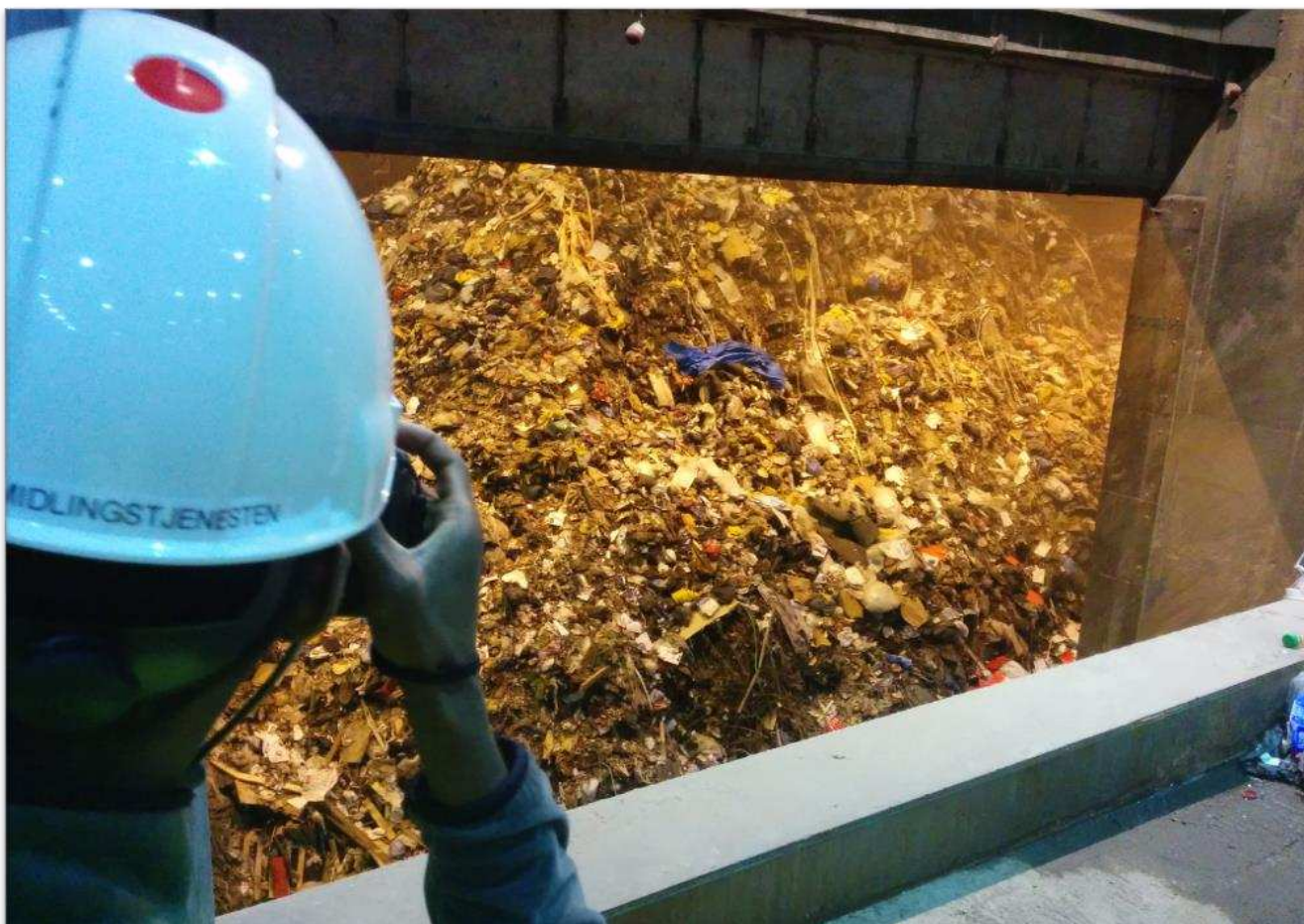
Transportministeren har inviteret kommunerne til en drøftelse om et alternativ til Bispeengbuen, men transportministeren ser det ikke umiddelbart som en statslig opgave at lave et alternativ til Bispeengbuen. Centrale folketingsmedlemmer er dog uenige med transportministeren i dette.

## Aktiviteter (uden fed er aktivitetsmål fra ansøgning / med fed er hvad vi rent faktisk har gjort)

- Dialog direkte med gårdlaug og de aktive borgere (Å PAK).  
**Vandring og dialog på Bispeengen med ca. 50 deltagere. Å PAK-gruppen med aktive borgere er vokset markant. Det blev her besluttet, at vi skulle tage projektet i egen hånd og lave vores egne undersøgelser.**
- Der skal laves en kampagne, der holder projektet på dagsorden. Det kan enten være kommunalvalgsmøde eller en crowdfunding-kampagne.  
**Vi har lavet en crowdfunding-kampagne hvor 500 borgere, organisationer og virksomheder har bidraget med 100.000 kr. Projektet har været på dagsorden ved mange valgmøder, bl.a. hos Nørrebro Lokaludvalg og DN.**
- Fortalervirksomhed for projektområdet, særligt i forhold til 'kampen om vandet' og at udformning tager hensyn til lokale byrum frem for kun regional trafikafvikling.  
**Vi har kraftigt markeret NLUs vedtagne position om at Grøndals Å ikke skal vendes ud mod Rødovre, da vi skal bruge vandet i byen. Dette har vi skaffet opbakning til fra andre miljøorganisationer og fra nogle politiske partier.**
- Dialog med Folketinget og Staten.  
**Vi har haft tæt dialog med vores folketingsmedlemmer, som har støttet op med fx læserbrev i Politiken. Dialog med Vejdirektoratet har været begrænset, da de taler med kommunerne direkte.**
- Udvikling af projektet, fx så det får sammenhæng til de andre bydele og trafikplanlægning, samt udvikling af modeller og illustrationer til at vise potentialer i projektet.  
**Der er brugt 200.000 kr. på vores egen rapport om Bispeengen hos en rådgiver, som har været afgørende for, at projektet er blevet taget op igen.**

Vores konklusion er, at vi har levet op til vores effektmål og aktivitetsmål. Der har, udover det beskrevne, været omfattende pressedækning af projektet fra fx Lorry, flere artikler i Berlingske, Ingeniøren og Lokalavisen. Selv om vi har crowdfundet 100.000 kr., har vi et merforbrug på projektet i tidsforbrug og indkøb af rådgiver, men vi mener, jf. de gode resultater, at det har været den ekstra indsats værd.





Vestforbrænding, 2015. Affaldet til afbrænding skinner som guld og har forblændet mange // eget billede

### Baggrund

I indsatsområdets første år (2016) besluttede Københavns Kommune at udrulle organisk sortering i hele byen. En stor strategisk sejr for alle der har arbejdet for øget genanvendelse. Udviklingen betyder, at vores fokus vil skifte fra at arbejde for strukturelle forbedringer, til at de nye muligheder skal implementeres ude i køkkenerne og gårdene.

### Formål

En mere cirkulær bevægelse af ressourcer i lokalsamfundet og maksimering af resourceudnyttelsen i affald – både på kort sigt (konkrete sorteringsløsninger) og lang sigt (børnenes magt til at ændre fremtiden).

### Status

Affald er ikke en af indsatsområderne i 2018, men vi mener arbejdet med affald i NLU-regi stopper på en glædelig baggrund. Affaldsmængden i København er pr. borger faldet fra 475 kg årligt, da vi toppede i 2007 til kun lidt mere end 300 kg i 2016. En udvikling som i høj grad følger af en nu fuld gennemført kildesortering i gårdene, efter den model Miljøpunkt Nørrebro opstillede for 20 år siden. Resultatet ses også i en støt stigende opbakning til affaldssortering. En prognose viser endda, at vi kan nå kommunens målsætning om 45% genanvendelse i 2018.

Men vores arbejde på affaldsområdet fortsætter i 2018. Her vil vores indsats være fokuseret på screening for ejendommene om mulighederne for nedgravede beholdere, optimering af beholderopstilling og- antal i gårdene. Vi screener også forholdet mellem erhvervsaffald og husholdningsaffald i gårdene for at vurdere den reelle betaling.

Nørrebro Lokaludvalgs opbakning til affaldsområdet gennem mange år har givet værdifuld viden og erfaring, som gør, at vi nu kan fortsætte arbejdet med vejledning til gårdlaug for betaling.

## Aktiviteter

### Klondike

Børnene har som forudset været taknemmelige og begejstrede deltagere i den kreative del af vores workshops. De fleste workshops har vi lavet for fritidshjem, som allerede havde et forløb i gang om genbrug og affald. I den forbindelse har effekten været at børnene, med en alder omkring 0. klasse, kan være med til at genkende materialerne og affaldssortere dem, samt i processen komme til at se dem som kilde til at lave nye brugbare ting. Vi har også oplevet børnene som meget engagerede deltagere i affaldssorteringen.

Derfor ser vi det kreative som en vigtig understøttende faktor, der motiverer børnene til at anvende deres viden om affald og genanvendelse. Vi konkluderer på baggrund af tilbagemeldinger fra undervisere og deltagere, at det kreative arbejde med affaldsmaterialer fremmer børnenes forståelse og engagement i genbrug og genanvendelse. Vores erfaringer understreger, at aktivitet og praktisk erfaring med materialerne, frem for belærende foredrag, er den korteste vej til børnenes engagement i genbrug og affaldssortering.

Baseret på vores varierende udformning af workshops til dette projekt og forprojektet kan vi konkludere, at den bedste oplevelse for børnene er, når deres værk kan præsenteres for et publikum, herunder især deres forældre. Det giver stolthed og selvværd, og forankrer det pædagogiske formål med workshoppen. Yderligere er det en fordel hvis der er flere workshops efter hinanden over nogle dage. Det giver børnene mere trykthed, ro og koncentration.

Vores projektbeskrivelse pegede på folkeskolerne og åben skole programmet som et væsentlig mål for vores arbejde. Desværre har åbne skole ikke den attraktion for folkeskolerne man kunne håbe. Tilsyneladende har skolerne nu mindre overskud til at planlægge og gennemføre pædagogiske aktiviteter ud af huset og koordinere dem med undervisningen på skolen. Hvis man skal have et samarbejde, kræver det en meget lang planlægningshorisont. Et par workshops har vi lavet med skolebørn fra en friskole.

Vores bevilling er nu udløbet. Men vi har et erfarent personale med egne lokaler til rådighed til at fortsætte aktiviteterne, hvis vi kan finde nye finansielle kilder. Eventuelt vil man kunne hente midler bevilliget til integration, idet mange sociale boligområder har et stærkt islæt af mennesker med anden etnisk herkomst. Områder som samtidig er nogle af de mest belastede hvad angår manglende affaldssortering.

## Opdatering af Nørrebro Affaldsmodel

Vi er i færd med at integrere affaldssortering i hjemmet med Nørrebro Affaldsmodel. Miljøpunktet forbereder, i samarbejde med Områdefornyelsen, et kursus for affaldsansvarlige, der inkluderer retningslinjer for indretning af affaldssortering i hjemmet. God affaldssortering skal være forberedt og eksekveres i alle led af kæden, der fører materialerne fra forbrugeren tilbage til industrien. Derfor var vi også glade for at kunne bidrage til Byhave festivalen med information om den nye Bioaffaldsordning. Organisk affald er det sidste element i den oprindelige Nørrebro Affaldsmodel, som manglede i det kommunale kildesorteringssystem. Ordningen gør det nu muligt for borgerne i København, praktisk taget, at genanvende alt affald og undgå restaffald til forbrænding. Udviklingen i Pegasus siden indvielsen af Smart Miljøstationen i december peger også fremad. Det er meget positivt, at ejendomsbestyrelsen har besluttet at lave en vedvarende indsats for affaldssortering ved fortsat at betale for den informationsindsats som Miljøpunktet introducerede. Dette har fastholdt Pegasus i en meget positiv udvikling.

Beboerne viser stadig stor opbakning og interesse for affaldssorteringen. Den holdes ved lige af en medarbejder, som står for oprydning og indretning af byttehjørnet, og giver rådgivning og opbakning til de oplærte affaldsambassadører. Men medarbejderen giver samtidig løbende direkte råd til beboerne om problemer i affaldssorteringen, efterhånden som de opstår. F.eks. hvordan man presser den bløde plast sammen, så den ikke fylder for meget.

Meget af kommunikationen i Pegasus foregår over Facebook. Noget af det mest interessante er, hvordan ejendommens Facebook er gået fra at være en udvidelse af byttehjørnet, hvor man anmelder de ting, man stiller ned til at blive en "blå avis" for lån og udlån blandt beboerne. Praktisk taget en slags deleøkonomi.

Smart Miljøstationen til Pegasus, Sjællandsgade blev opført som en del af en samlet gårdsaneringsindsats. Det nye gårdanlæg, med plads til både LAR-anlæg og socialt samvær, kunne ikke være gennemført uden Smart Miljøstationen. Miljøpunktet ser det som et lovende perspektiv for fremtiden, når affaldssorteringen tænkes sammen med de øvrige behov i ejendommen. Ikke mindst når man, som også i Pegasus, investerer vedvarende i kommunikation, og derved fastholder beboerne i en fælles interesse og forpligtigelse på god affaldssortering.

## Kompost

Den 20. april havde vi igen en af vores efterhånden traditionelle kompostvandring, hvor interesserede borgere guides rundt til de forskellige kompostløsninger, som findes i gårdene. Vi havde 5 deltagere som bl.a. besøgte kompostmaskinen i Blågårdsgadekareen (Blågårdsgade 4).

Vi arbejder nu med et specielt fokus på Blågårdskareen som en mønstergård for anvendelsen af kompost i byen. Kompostmaskinen her skal ikke bare behandle beboernes organiske affald, men aftager nu også Bioaffald fra 4 af gårdens erhvervsvirksomheder. Vi opnår på den måde et rigtigt lokalt kredsløb, hvor kompostproduktionen understøtter gårdhave og køkkenhave, og tjener som et forbillede for resten af Nørrebro.

Kompostnetværket har haft en dialog med TMF om matrikelreglen, som forbyder transport af kompost over matrikelgrænsen af sundhedsårsager. En løsning kunne være at have lov til foretage billige selvtests af eventuelle patogener. Efter et møde tidligere på året har TMF lovet at overveje juridiske aspekter. Men de er endnu ikke vendt tilbage med en udmelding på dette. Derudover har netværket udarbejdet nogle ideer til forvaltningen. For det første at kommunen omfortolker Slambekendtgørelsen ved både at udnytte havebrugers fritagelse fra de generelle krav og lette kravene til den meget dyre prøvetagning. For det andet kunne man forestille sig større fleksibilitet i det kommunale affaldsregulativ. Komposten bør kunne beholdes i et lukket kredsløb, bare det er et fællesskab, der er en juridisk defineret aktør, som står for det. I praksis har man allerede accepteret at nogle gårde kører med en fælleskompostering, hvor komposten overskrider matrikelgrænsen. Kompost er rykket ned af dagsorden hos mange borgere siden bioaffald blev en del af kildesorteringen i efteråret 2017. Derfor vil vi heller ikke arbejde så intensivt med det i de kommende år. Men vi ser, at matrikeludfordringen stadigvæk er nærværende for bylandbrug i stil med Østergro. For videreudvikling af en fødevarerproduktion i byerne er det altså stadigvæk en relevant problemstilling at arbejde med.

### **Flere nærgenbrugsstationer på Nørrebro**

Miljøpunkt Nørrebro arbejder for at etablere flere nærgenbrugsstationer på Nørrebro. Det primære formål er at dække alle borgere i bydelen med adgang indenfor en passende afstand. (500 m) Sekundært ønsker vi at opgradere hele konceptet for nærgenbrugspladser. Vi ser fremtidens nærgenbrugspladser som aktive mødesteder for genbrug og genanvendelse. Pladsen skal tilbyde værkstedsfaciliteter til rådighed for borgere, der ønsker at udnytte materialer til reparation og produktion. Også til børnene bør der være værkstedsplads for at knytte deres kreative engagement til undervisning i affaldssortering. Dette kan starte op på forsøgsbasis for eventuelt senere at blive indført på andre genbrugspladser. Med Møllegade stationen som forbillede forestiller vi os, at der er åben adgang hele døgnet. En døgnåben plads kan udnyttes til installation af nedgravede affaldsbeholdere, der giver plads til det daglige affald fra beboerne i et større område omkring nærgenbrugspladsen. Også denne ordning kan starte som et forsøg, som først efter evaluering bliver implementeret andre steder. Vi ser 5 hovedindsatsområder for nærgenbrugspladser på Nørrebro.

### **Mimersgade (bag Nørrebro hallen)**

Her har vi gennem en længere periode arbejdet med en løsning, på bagsiden af Nørrebro hallen ud mod Mimersgade. Området er allerede udnyttet til byhave mv. Her findes også faskine til afledning af regnvand. Byhaven understøtter området som et socialt samlingspunkt i nærområdet. En nærgenbrugsplads, mener vi, godt kan indpasses i den eksisterende anvendelse af arealet. Der er sendt et brev til TMF som opstart på processen.

### **Mjølnerparken**

Mjølnerparken er under total renovering af det ydre og indre byrum til ca. 800 mill. I den forbindelse nedlægger man den nuværende Miljøstation (på størrelse med en nærgenbrugsplads). Genopført som nærgenbrugsstation kunne det blive et udmærket integrationsprojekt hvis det knyttes til værkstedsaktiviteter, som allerede findes i kvarteret (biler, knallerter etc). Et projektforslag kunne være at tilføje et plastværksted med omsmelting af affaldsplast til nye produkter. Vi har inviteret TMF på besøg på den nuværende miljøstation for inspiration til hvordan en kommende plads kunne se ud. Allersgade (ved legeplads)

Allersgade området, som den centrale del af Nørrebro, mangler en nærgenbrugsplads. Vi har en positiv dialog med de 2 ejendomme i karreen vest for gaden. Gennemkørsel i gaden er i forvejen nedlagt, for at daginstitutionen og tilhørende legeplads kan hænge sammen. Her, i tilknytning til institution og Thorsparken, er et oplagt sted at placere nærgenbrugsplads med nedgravede affaldsbeholdere.

#### **Lundtoftegade området.**

Lundtoftegade området mangler en nærgenbrugsplads. Det har også på et tidspunkt været fremsat som et ønske fra beboernes side. Men i perioden er der ikke arbejdet med et konkret løsningsforslag.

#### **Opdatering af Nærgenbrugspladsen i Gartnergade.**

Der trænger til en opdatering af nærgenbrugspladsen i Gartnergade hvad angår bytterum. Men også i det hele taget et opholdsrum der tåler sammenligning med de faciliteter, som nu findes i Møllegade. Miljøpunktet har allerede i samarbejde med Områdefornyelsen lavet en visionsplan for Gartnergade pladsen og området omkring. Derudover har vi en dialog med TMF og FSB om at inddrage et tilstødende areal tilhørende FSB til genbrugspladsen. Vi har allerede fået en positiv tilkendegivelse, og forventer derfor at gå videre med projektet.



LAR-løsning i København 2015 sat over for Malmö-løsning fra 90'erne. Der er lang vej endnu // egne billeder

## Baggrund

Klimatilpasning bliver det mest indgribende i byrummet de næste 20 år. Vi kan forvente påbud i gårde og kommunal overtagelse af private veje og arealer.

## Formål

Der er brug for en lokal aktør, så klimatilpasning ikke går mod det der sker i byen, men passes ind i den lokale sammenhæng. Eksempler på konkrete projekter lige nu er De gamles by og Assistens Kirkegård. Skybrudsprojekter kan både true grønne oaser (Assistens), men det kan også vendes om: Fx hvis vi laver grønne skybrudsløsninger i De gamles by på den rigtige måde, kan der ikke også bygges bygninger.

Der er et stort behov for rådgivning til gårdlaug i at tage de første skridt i en klimatilpasnings-løsning.

## Høringssvar

Skybrudspakke 2019, Notat om De Gamles By-skybrudsprojekt.

## Status

I vinteren 2016-17 opstod et behov for at gå ind i et nyt indsatsområde om kraftig partikelforurening fra Movia-busserne, og Lokaludvalget nikkede til dette efter en mundtlig drøftelse. Der er derfor i denne rapport et 'ekstra' indsatsområde; 'Luftforurening & trafik', hvor vi har overført midler fra Skybrud & Klimatilpasning, som ikke har levet op til det forventede potentiale.

Miljøpunkt Nørrebro er fortsat bekymrede over, at implementeringen af skybrudsplanens grønne skybrudsløsninger halter. Der er et meget stort gab mellem det København har vedtaget politisk (og brander sig på i udlandet), og det der foreløbigt rent faktisk sker i virkeligheden. Årsagen til gabet er en blanding af politisk nedprioritering (der bliver ikke sat penge af i budget), regulatoriske udfordringer (flere forvaltninger og myndigheder der ikke arbejder i samme retning) og tekniske udfordringer. Det kan også blive et politisk problem, for prisen for skybrudstunneler, som er det eneste alternativ, viser sig utroligt dyre – fx er en skybrudstunnel under Åboulevarden steget i pris fra 122 til 422 mio. kr., fordi man ikke kan/vil lave overfladeløsninger.

Mest markant var det, at skybrudsprojektet i De Gamles By, som NLU har støttet og brugt som argumentation for, at der ikke skal lægges skolebarakker, blev udsat i 12 år. Der er dog her i starten af 2018 sat penge af til Hans Tavsens Park/Korsgade-projektet, så vores bekymring går pt. mest på, at der ikke bliver lavet skybrudsprojekter i gårdene, fordi det er for uigennemsigtigt og vanskeligt at gå til. Kommunen har ikke pt. en indsats til at oplyse om de kommende krav om afkobling, og man forventer derfor en top down-implementering af planen med brug af påbud, som vil have væsentlige økonomiske omkostninger for borgerne.

Det mest sandsynlige udfald for skybrudsplanerne er, at kommunen skifter strategi, og at en større del af byen skal have en egentlig separat-kloakering under jorden i stedet for de grønne overfladeløsninger.

#### Aktiviteter

- Vi har derfor haft fokus på og deltaget i at sikre, at de overfladeløsninger der er i proces på Nørrebro; De Gamles By, HTP-Korsgade, Rantzausgade m.fl. fremmes så vidt muligt, inden kommunen evt. skifter strategi.
- Vi har arbejdet for, at NLU's forslag til at begge Sct. Jørgens Søerne skal indgå i at skybrudssikre, kommer til at indgå som et scenarie i analyserne.
- Der har været en del løbende sager om skybrudsprojekter på offentligt areal, som vi har skullet opklare og lokalt skal have en kvalificering af (fx Blegdamsvej).
- Vi har deltaget aktivt i det strategiske arbejde med oprensning, lukning af overløb og afkobling af regnvand fra kloak og bygget alliancer med Utterslev Mose-området i sagen. Jo mere og renere vand der kommer til Utterslev Mose, jo mere vand har vi i byen til Ladegårds Å og til at modvirke Urban Heat Island (ekstrem opvarmning af den tætte by) ved fremtidens hedeølger.
- Kommunen har desværre fortsat ikke afsat midler til lokal formidling af muligheder og konsekvenser af skybrudsplanerne/LAR, trods en anerkendelse i forvaltningen af, at denne indsats mangler. Vi har forsøgt og haft held med at gøre nogle politikere opmærksomme på dette og det er delvist lykkedes i en protokolbemærkning i TMU, så vi vil fortsætte med dette.
- Vi har forsøgt at støtte op om de gårde, der henvender sig med ønsker og problemer og forsøgt at få forvaltningen og HOFOR til at hjælpe.



Nørrebros ældste træ, en Hvidtjørn på 'Nordpolen' i De Gamles By, har stået her siden før Nørrebro blev bygget // Berlingske

## Baggrund

Lokale grønne fællesskaber kan potentielt være med til at adressere flere af vores tids største udfordringer; klimaforandringer, tiltagende urbanisering, ressourceknaphed, ferskvandsudfordringer, transitionen fra fossil til ren og vedvarende energi, og et ustabil globalt fødevarer-system.

I 2016 satte MPN og en bred partnerskabskreds en pop up-farm op, som har været en stor succes målt på omtale og deltagere ved arrangementer. Farmen står der foreløbigt til årsskiftet, hvorefter der skal findes en permanent løsning. Konceptet og farm nummer 2 er af vores designpartner Human Habitat blevet eksporteret til Harlem, New York, hvor den nu sættes op.

## Formål

Indsatsen skal drive pop up-farmen videre på Nørrebro, og der skal findes en permanent og bæredygtig løsning. Vi ønsker ikke at Nørrebro mister den originale farm, lige netop som farm nummer 2 sættes op i Harlem, og vi dermed får et søsterprojekt, der, sammen med farmen på Nørrebro, kan danne et transatlantisk fællesskab.

Når pop up-farmen er afsat, så vil indsatsen gå til en bredere, mere understøttende og strukturel indsats for at opbygge og styrke grønne fællesskaber.

## Hørings svar

Udpegnning af ikoniske træer, 100 træer, Cykelparkering, Placering af kunstgræsplæner m.fl.

## Status & aktiviteter

- Status på pop up-farmen er, at der er fundraiset tilstrækkelige midler og indgået en samarbejdsaftale med en stor uddannelsesinstitution om opsætning. Vi håber med denne



placering, at Impact Farm kan indgå i et new foods-økosystem, hvor den kan skabe en naturlig forbindelse mellem forskning/studieliv, frivillighed og ildsjæle/iværksættere i området, og måske lave en naturlig overgang fra det at være studerende til at være aktiv skaber/iværksætter.

Pilotprojektet Pop up farmen blev taget ned i foråret 2017. Vi har fundraiset 500.000 kr. fra Realdania til at forbedre farmen og sætte den op på en mere permanent og bæredygtig placering med en stærk organisation til at drifte projektet. Vores kriterier for valg af placering, baseret på vores erfaring fra pilotfasen, har været følgende:

Impact Farm



# Impact Farm

## Kriterier for placering

Der er meget stor efterspørgsel efter og opbakning til at få Impact Farm placeret ude omkring på Nørrebro. For at sikre gennemsigtighed i beslutningen om placering har vi sat nogle kriterier for valg af placering op.

1. **Adgang for offentligheden** – der skal så vidt muligt være adgang for offentligheden, samtidig med at vi er klar over at mere offentlig placering stiller større krav til vedligehold, aktiviteter samt opsyn. Mange af Nørrebros gårde er åbne, så der er gode muligheder for at finde et sted. En uddannelsesinstitution vil også være en god balance.
2. **En stærk organisation** – selvom frivillighed er hovedkræften, så er det en fordel med støtte og opsyn af personale. Særligt når placeringen er meget offentlig.
3. **Investeringsvilje** – Slutplaceringen skal være der hvor der er vilje og evne til at investere tid og ressourcer i projektet og hvor man vil forpligtende samarbejde.
4. **Indgår i eksisterende distribution** – En placering ved et sted med køkken vil være oplagt, da det dyrkede giver mest værdi ved at man gør sig selv til slutbruger, for engros-salg alene giver ikke så meget af værditilvæksten. Det kan være Korsgadehallen eller Murergårdens socialhjem, eller det kan indgå i en konstruktion med Fødevarerfællesskabet.
5. **Andre værdikæder** – Kan fx indgå i uddannelse (Metropol), terapihave i Murergården eller kvartersløft som i Mjølnerparken eller Stengadeparken.

*Udpluk af kandidater der har meldt interesse*



Den Grønne Firkant  
ved Korsgadehallen

Murergården gårdlaug  
/ de sociale tilbud som  
terapihave.

Wesselsgade Gårdlaug

Mjølnerparken

Mimersparken  
bemandede legeplads

Metropol Nørrebro

Stengadeparken

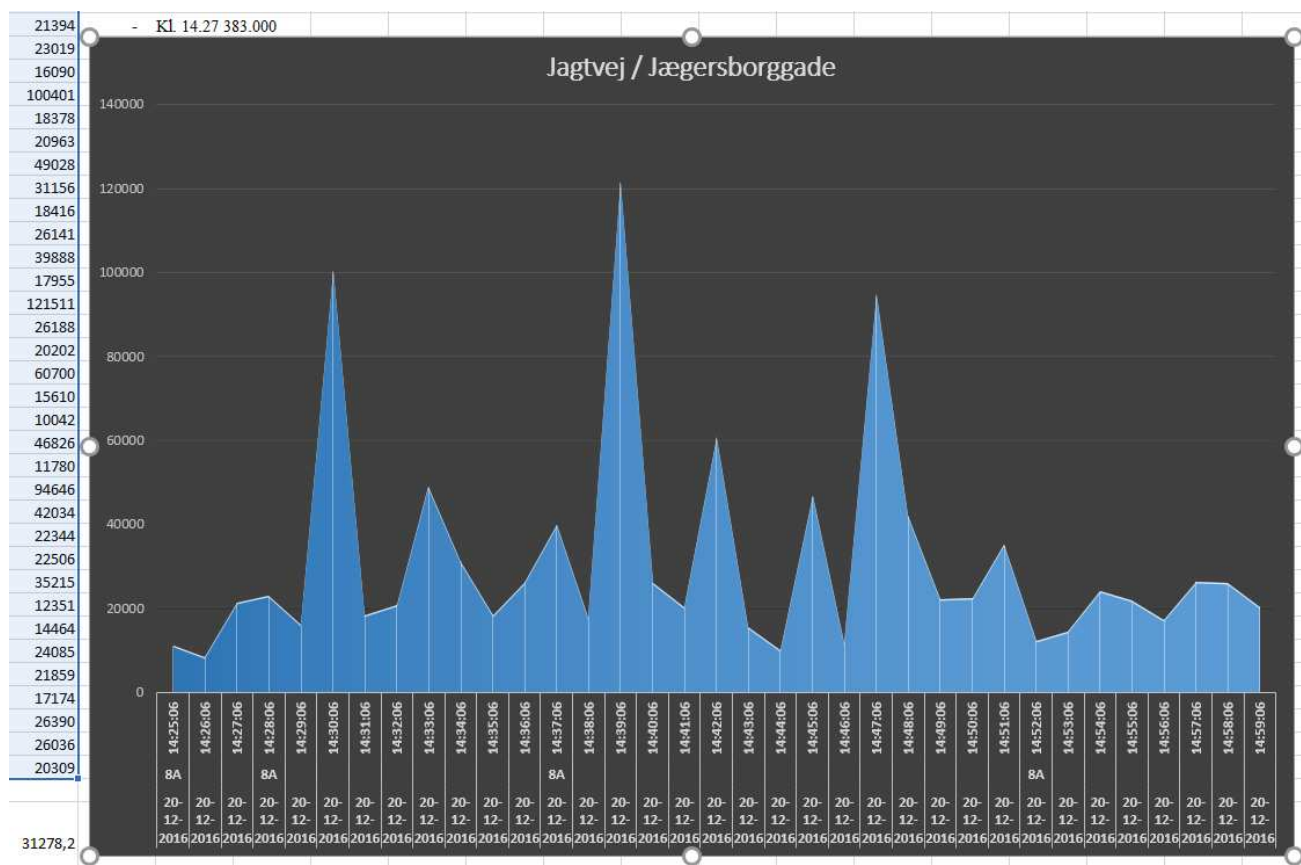
Osv.

- Inden for dette indsatsområde har vi kørt en sag om Assistens Kirkegård og status er, at vi nu deltager i et parkbrugerråd. Vores aktivitet har bestået i at dokumentere den fredningsstridige brug af kirkegården og gennemføre en frednings sag sammen med Danmarks Naturfredningsforening (som vi fik medhold i). Det er usikkert om en ny plejeplan vil løse

problemet med den hensynsløse brug af Assistens, for der er muligvis et attitudeproblem hos ledelsen på kirkegården, der tager et stærkere driftshensyn til renholdsindsatsen end til den fredede kirkegård. Man kan fx se at de påkørte træer, der nu er fældet i kirkegården, har medført, at køretøjerne svinger meget længere ud i brinkerne, hvor de ødelægger flere ting.

- Vores arbejde med kommunens træplaner har været omfattende. Vi har lavet en indstilling til udpegning af 'ikoniske træer' og vi kan se i forvaltningens materiale, at Nørrebro har fået rigtig mange træer indstillet til ikonisering – bl.a. mange af vores ældste træer på 'Nordpolen' i De Gamles By. Vi ser dog også, at ikoniseringen er blevet taget af dagsordenen til politisk vedtagelse, og at der konkret er byggeplaner på Nordpolen i De Gamles By. Det er muligt, at der er en sammenhæng mellem ønskerne om at bygge, og at træplanen er gået i stå.

### Luftforurening og trafik (2017) – ekstra indsatsområde



### Baggrund

I vinteren 2016-17 opstod et behov for at gå ind i et nyt indsatsområde om kraftig partikelforurening fra Movia-busserne og Lokaludvalget nikkede til dette efter en mundtlig drøftelse. Der er derfor i denne rapport et 'ekstra' indsatsområde; 'Luftforurening & trafik', hvor vi har overført midler fra Skybrud & Klimatilpasning, som ikke har levet op til det forventede potentiale.

### Formål

Formålet med indsatsen var at screene og kortlægge forureningsniveauerne på Nørrebro med fokus på Movia-busserne og gøre opmærksom på eventuelle problemer.

## Status & aktiviteter

Movias miljønormer på Nørrebro er i løbet af 2017 forbedret kraftigt – både formelt og i forhold til hvad vi rent faktisk kan måle. Forbedringerne består i:

- Den planlagte udskiftning af 5A til gasbusser.
- Movia har efter den store presseomtale og politiske bevågenhed opgraderet mange gamle busser på netop Nørrebro-linjer med restmidler fra Luftpakken af 2014.
- Movia har grundet det politiske og folkelige pres ikke haft mulighed for at sætte busser med en ringe miljønorm ind på linje 8A, som det ellers var planlagt. I stedet er der sat nye Euronorm 6-busser ind.

Det er vores vurdering, at der nu kun er få eller ingen Movia-busser på Nørrebro med en lav miljønorm (og at disse busser i så fald er reservebusser).

Vi har foretaget en lang række målinger på gader og inde i busserne i samarbejde med chaufførerne (for at tjekke arbejdsmiljø og påvirkning af passagerer). Vi har også deltaget i events som Bilfri Nørrebrogade og været ude hos borgere ved store veje og måle. Pressen har været meget interesseret i dette og både nationale og lokale medier har bragt vores resultater.

Derudover har der været meget læsarbejde og opkvalificering af Miljøpunktet; bl.a. udbudsmateriale, det nationale luftovervågningsprogram og forskning på området. Det er vores vurdering, at Miljøstyrelsen fortsat bruger en misvisende opgørelsesmetode og at forureningsproblemet på Nørrebro fra lokal trafik er omfattende, men at problemet nu i højere grad skyldes tung trafik fra private vognmænd.

Vi har tilvejebragt nye oplysninger om luftforurening til bredere offentlighed, som giver et mere reelt billede af forureningsbilledet. Københavnske politikere refererede bl.a. vores resultater i kommunalvalgkampen. Udfordringen er at få folketingspolitikere i tale og at komme uden om Århus Universitet/Miljøstyrelsens modstand mod at få en reel viden om forurening i de store byer.

Vores vurdering er, at sagen er af samme type og størrelse som landbrugspakke-sagerne, hvor politiske prioriteter styrer Miljøstyrelsen og Århus Universitets mulighed for at fremlægge et reelt billede. Med i denne sag er det dog ikke vandmiljøet, men menneskeliv der går tabt.

## Kontakt

### Centerleder

Anders Jørn Jensen  
Miljøpunkt Nørrebro  
Korsgade 16  
2200 N

T +45 22555303

M [ag21.andersj@gmail.com](mailto:ag21.andersj@gmail.com)

[miljoe-noerrebro.dk](http://miljoe-noerrebro.dk)

[www.facebook.com/MiljopunktNorrebro](https://www.facebook.com/MiljopunktNorrebro)

## Bestyrelsen

Fonden Miljøpunkt Nørrebro har som sin aktivitet at drive Miljøpunkt Nørrebro.

### Bestyrelsesformand

Jan Andersen  
Blågårdsgade 14 2 tv.  
2200 København N.  
T +45 28773396  
M [jan@mijl.dk](mailto:jan@mijl.dk)

### Næstformand

Jesper Langebæk

### Menige bestyrelsesmedlemmer

Marcus Vesterager  
Søren Høyrup  
Per Grønne Jørgensen  
Erik H. Jørgensen  
Marina Bergen Jensen  
Palle Hvid

Bagsidebillede fra Pop up-farmen

MILJØ  NØRREBRO



Årsberetning 2017  
Miljøpunkt Nørrebro  
Korsgade 16  
2200 Nørrebro