

Evaluering af Miljøtrafikugen 2004

med særlig fokus på Bilfri Dag
Oktober 2004

Institut for Konjunktur-Analyse

for:

Trafik- & Plankontoret

hos Vej & Park i

Københavns Kommune

Evaluering af Miljøtrafikugen 2004

med særlig fokus på Bilfri Dag

Udarbejdet af cand.merc., MPhil Charlotte Rassing

© 2004 Institut for Konjunktur-Analyse og Københavns Kommune

Institut for Konjunktur-Analyse

Åbenrå 29

1124 København K

www.ifka.dk

Indholdsfortegnelse

1.	Indledning	7
1.1.	Baggrund og formål.....	7
1.2.	Rapportens opbygning.....	7
1.3.	Metode.....	7
2.	Sammenfatning	9
2.1.	Miljøtrafikugen samlet set.....	9
2.2.	Bilfri Dag.....	9
2.3.	Holdning til permanent nedsat biltrafik i en del af Indre By	10
2.4.	Transportmidler og fremkommelighed	10
3.	Miljøtrafikugen 2004 samlet set	11
3.1.	Kendskab til og deltagelse i Miljøtrafikugen 2004	11
3.2.	Opmærksomhed på miljø-/trafikforhold	13
3.3.	Opmærksomhed på transportformer og -vaner	13
4.	Bilfri Dag	17
4.1.	Kendskab til og deltagelse i Bilfri Dag	17
4.2.	Afholdelse af Bilfri Dag og foretrukken ugedag.....	19
5.	Holdning til permanent nedsat biltrafik i en del af Indre By	21
6.	Transportmidler og fremkommelighed	23
6.1.	Daglig eller næsten daglig benyttelse af transportmidler.....	23
6.2.	Fremkommelighed i byen.....	24
6.3.	Primære transportmiddel til arbejde eller uddannelsessted.....	29
6.4.	Afstand til arbejdsplads/uddannelsessted.....	30

Figuroversigt

Figur 1.	Kendskab til Miljøtrafikugen 2004 før og efter afholdelsen	11
Figur 2.	Øget opmærksomhed på miljø- og trafikforhold som følge af Miljøtrafikugen.....	13
Figur 3.	Opbakning til afholdelse af en Miljøtrafikuge opdelt på daglig/næsten daglig anvendelse af transportmidler	15
Figur 4.	Kendskab til Bilfri Dag 2004 før og efter afholdelsen	17
Figur 5.	Overvejer at bruge bilen mindre, opdelt på daglig /næsten daglig anvendelse af transportmidler.....	18
Figur 6.	Vil overveje at bruge bilen mindre opdelt på husstande med/uden børn.....	19
Figur 7.	Foretrukken ugedag til afholdelse af Bilfri Dag.....	20
Figur 8.	Opbakning til permanent nedsat biltrafik i en del af Indre By, opdelt på anvendelse af transportmidler.....	21
Figur 9.	Opbakning til permanent nedsat biltrafik i Indre By, opdelt på bydele	22
Figur 10.	Daglig/næsten daglig anvendelse af transportmidler, opdelt på bydele	23
Figur 11.	Fremkommeligheden i København	24
Figur 12.	Fremkommelighed som bilist, opdelt på bydele.....	26
Figur 13.	Fremkommelighed som cyklist, opdelt på bydele	26
Figur 14.	Fremkommelighed som fodgænger, opdelt på bydele.....	27
Figur 15.	Fremkommelighed som buspassager, opdelt på bydele	27
Figur 16.	Fremkommelighed som S-tog-/metropassager, opdelt på bydele	28
Figur 17.	Primære transportmiddel til arbejde/uddannelsessted, opdelt på husstande med og uden børn	29
Figur 18.	Afstand til arbejde/uddannelsessted, opdelt på alder	30

Tabeloversigt

Tabel 1.	Kendskab til og deltagelse i aktiviteter	12
Tabel 2.	Miljøtrafikugens indhold	12
Tabel 3.	Overvejelse om ændring af transportvaner som følge af Miljøtrafik- ugen, opdelt på daglig/næsten daglig anvendelse af transportmidler.....	14
Tabel 4.	Overvejelse om ændring af transportvaner som følge af Miljøtrafikugen, opdelt på børnefamilier	14
Tabel 5.	Besøg i bilfrit område på Bilfri Dag og deltagelse i aktiviteter	18
Tabel 6.	Alternativer til bilen under Bilfri Dag.....	19
Tabel 7.	Åbne svar på spørgsmål om hvad Miljøtrafikugen handler om.	31

Bilagsoversigt

Bilag 1.	Åbne svar på spørgsmål om hvad Miljøtrafikugen handler om
Bilag 2.	Kendskab til Miljøtrafikugen og Bilfri Dag før afholdelse
Bilag 3.	Kryds på alder og køn
Bilag 4.	Kryds på bydel
Bilag 5.	Kryds på daglig eller næsten daglig anvendelse af transportmidler
Bilag 6.	Kryds på børnefamilier
Bilag 7.	Spørgeskema

1. Indledning

1.1. Baggrund og formål

Institut for Konjunktur-Analyse har gennemført en spørgeskemaundersøgelse for Trafik- & Plankontoret hos Vej & Park i Københavns Kommune. Denne rapport præsenterer resultaterne af undersøgelsen.

Det overordnede formål med undersøgelsen er at afdække den almene københavners kendskab og holdning til samt udbytte af Miljøtrafikugen 2004 der fandt sted fra d. 20. – 26. september 2004. I undersøgelsen sættes særligt fokus på Bilfri Dag onsdag d. 22. september.

1.2. Rapportens opbygning

Indledningsvist indeholder rapporten en kort metodebeskrivelse. Kapitel 2 præsenterer en sammenfatning opstillet i punktform. Den resterende del af rapporten er inddelt i fire kapitler der i oversigtsform indeholder følgende:

Kapitel 3. Miljøtrafikugen 2004 samlet set:

Kendskab til og deltagelse i Miljøtrafikugen 2004, opmærksomhed på miljø-/trafikforhold og transportvaner/-former samt holdning til Miljøtrafikugen.

Kapitel 4: Bilfri Dag:

Kendskab til og deltagelse i Bilfri Dag samt holdning til arrangementet og foretrukken ugedag.

Kapitel 5: Holdning til permanent nedsat trafikmængde i en del af Indre By.

Kapitel 6: Transportmidler og fremkommelighed:

Benyttelse af transportmidler, fremkommelighed i byen, primære transportmidler og afstand til arbejde/uddannelsessted.

Bagest i rapporten er vedlagt en række bilag der viser dels de åbne svar på et spørgsmål om hvad Miljøtrafikugen handler om, dels profilen af de københavnske borgere ud fra udvalgte baggrundskriterier. Som bilag 7 er vedlagt det anvendte spørgeskema.

1.3. Metode

Analysen er gennemført som en kvantitativ analyse bestående af to dele.

Del 1: Umiddelbart før Miljøtrafikugen 2004 blev et repræsentativt udsnit på 1.002 københavnske borgere kontaktet telefonisk og bedt om at oplyse deres kendskab til Miljøtrafikugen 2004 og specifikt Bilfri Dag. Bilag 2 baserer sig på denne del af undersøgelsen.

Interviewene til del 1 er gennemført i perioden **11.-20. september 2004**.

Del 2: Efter Miljøtrafikugens afholdelse blev et repræsentativt udsnit på 810 borgere stillet omkring 30 spørgsmål der mere detaljeret belyser kendskab og holdning til samt udbytte af Miljøtrafikugen 2004 og dens arrangementer/aktiviteter med særligt fokus på Bilfri Dag og holdningerne til denne. Bilag 3-6 baserer sig på denne del af undersøgelsen.

Interviewene til del 2 er gennemført i perioden **27. – 29. september 2004**.

Bagest i rapporten er vedhæftet en række bilag med krydstabeller hvor samtlige spørgsmål i undersøgelsen er krydstabuleret med udvalgte relevante baggrundsvariable. Af de nederste to linjer i bilagstabellerne fremgår hvor mange respondenter der indgår i hver kolonne, og hvor mange svar disse respondenter har afgivet. Procenterne er lodret beregnet på basis af antal respondenter. Den statistiske usikkerhed for beregninger baseret på alle 810 interview er på maksimalt ± 3 pct. point. For beregninger baseret på f.eks. 100 interview er den statistiske usikkerhed på maksimalt ± 10 pct. point.

Spørgsmålene omkring daglig eller næsten daglig brug af forskellige transportmidler er ikke gensidigt udelukkende. Det betyder at nogle borgere kan tilhøre eksempelvis segmentet af såvel daglige/næsten daglige brugere af bus og daglige/næsten daglige brugere af S-tog/metro. Netop kombinationen af bus og S-tog/metro er udtalt blandt københavnere. Af tabel 3 i bilag 5 fremgår det at 62 pct. af de borgere der dagligt/næsten dagligt anvender S-tog/metro, ligeledes benytter bus. Der er mindst overlap mellem borgere der benytter bil dagligt/næsten dagligt, og brugerne af S-tog/metro.

En tilsvarende kommentar knytter sig til spørgsmålet om børnefamilier med små eller store børn. Nogle borgere vil være repræsenterede i begge segmenter. Af tabel 35 i bilag 6 fremgår det således at en femtedel af de borgere der bor i en husstand med børn over 15 år, ligeledes har børn under 15 år.

København, 29. oktober 2004

Charlotte Rassing

2. Sammenfatning

2.1. Miljøtrafikugen samlet set

- Før Miljøtrafikugens afholdelse oplyste 25 pct. af de københavnske borgere at de kendte til arrangementet. Efter Miljøtrafikugen 2004 var andelen steget til 65 pct. Kendskabet til Miljøtrafikugen er udbredt i alle aldersgrupper og bydele.
- En fjerdedel af de borgere der kender til Miljøtrafikugen 2004, har kendskab til aktiviteter i lokalområdet. Heraf har 23 pct. deltaget i en eller flere aktiviteter.
- Hver femte københavner der har kendskab til Miljøtrafikugen, siger at deres opmærksomhed på miljø- og trafikforhold er øget i 'meget høj grad', 'høj grad' eller 'nogen grad' som følge af Miljøtrafikugen.
- Miljøtrafikugen har gjort seks pct. af dem der anvender bil dagligt/næsten dagligt, opmærksomme på delebiler, samkørsel, elbiler mv.
- Københavnerne er enige om at en Miljøtrafikuge er en god ide. I alt 73 pct. erklærer sig enige. Der er især de yngre borgere mellem 15 og 29 år der mener at en Miljøtrafikuge er en god ide. Særligt borgerne på Vesterbro er positive, mens de i Nordvest er mere forbeholdne.

2.2. Bilfri Dag

- Før Miljøtrafikugen 2004 kendte 73 pct. til den nært forestående Bilfri Dag. Efter afholdelsen er andelen steget til 88 pct. Kendskabet til Bilfri Dag er udbredt på tværs af aldersgrupper og bydele.
- Blandt de 88 pct. der kender Bilfri Dag, var 25 pct. inde i det bilfri område den pågældende dag.
- Tre ud af 10 er blevet opmærksomme på hvordan byen kan bruges hvis der er færre biler. Særligt børnefamilierne er blevet opmærksomme på byens anvendelsesmuligheder.
- Blandt bilister med kendskab til Bilfri Dag, overvejer 15 pct. at bruge bilen mindre fremover. Det er især familier med børn der overvejer at bruge bilen mindre.
- Et stort flertal (75 pct.) er enige om at Bilfri Dag skal være en årlig tilbagevendende begivenhed.
- Et flertal (63 pct.) er enige om at Bilfri Dag må falde på en hvilken som helst ugedag. Dog mener de borgere der til daglig benytter bil, i større udstrækning end gennemsnittet at weekenderne er at foretrække.

2.3. Holdning til permanent nedsat biltrafik i en del af Indre By

- Over halvdelen (55 pct.) af københavnere støtter op om et forslag om en permanent nedsættelse af trafikmængden i en del af Indre By på samme præmisser som Bilfri Dag 2004 blev afholdt.
- Brugere af S-tog/metro og/eller cykel er mest positive over for forslaget om at nedsætte trafikmængden i en del af Indre By permanent, mens bilisterne er noget mere forbeholdne.
- Særligt borgerne i City er positivt stemt for en permanent nedsættelse af trafikken i en del af Indre By.

2.4. Transportmidler og fremkommelighed

- Størstedelen af københavnere færdes på cykel i byen. Hele 58 pct. af borgerne oplyser at de anvender cykel dagligt/næsten dagligt
- Halvdelen af borgerne benytter cykel eller gang som det primære transportmiddel til arbejde/uddannelsessted.
- Blandt de borgere der har børn i daginstitution, er der tre gange så mange der bruger cykel som bil når børnene skal afleveres. Når det gælder det primære transportmiddel til skole, er der fire gange så mange der bruger cykel som bil.
- Fremkommeligheden vurderes bedst for fodgængerne, men også fremkommeligheden som metro-/togpassager og cyklist er ganske god. Fremkommeligheden som buspassager vurderes overvejende som god, mens den som bilist overvejende vurderes som dårlig. Fremkommeligheden vurderes bedst for fodgængerne.

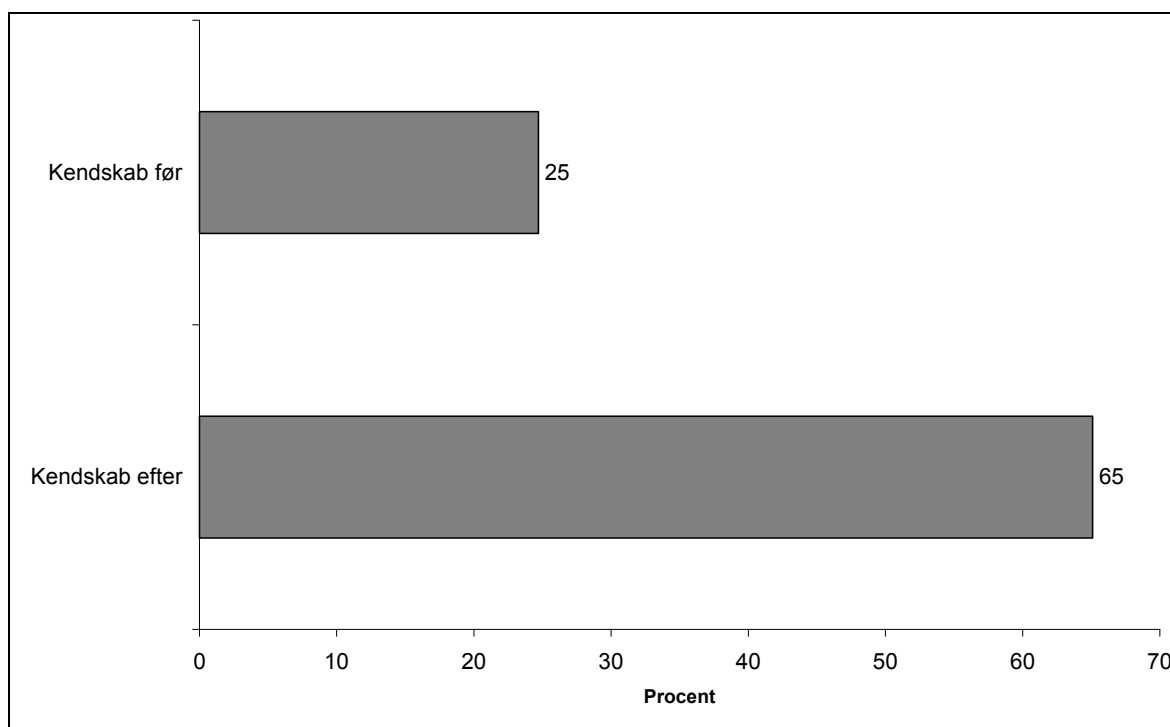
3. Miljøtrafikugen 2004 samlet set

Kapitel tre redegør for københavnernes kendskab til Miljøtrafikugen 2004 før og efter arrangementet. Ydermere ses på viden om Miljøtrafikugen og deltagelsen i arrangementet. Afslutningsvis gengives københavnernes svar på om Miljøtrafikugen har øget opmærksomheden på miljø- og trafikforhold samt transportformer og -vaner.

3.1. Kendskab til og deltagelse i Miljøtrafikugen 2004

Et udsnit på 1.002 københavnske borgere blev forud for afholdelsen af Miljøtrafikugen 2004 bedt om at oplyse deres kendskab til arrangementet. Efterfølgende blev et udsnit på 810 borgere spurgt om de havde kendskab til at Miljøtrafikugen havde fundet sted samt deres viden om og deltagelse i arrangementet.

Figur 1. Kendskab til Miljøtrafikugen 2004 før og efter afholdelsen



Anm.: Før Miljøtrafikugens afholdelse blev 1.002 respondenter spurgt til deres kendskab til arrangementet. Efterfølgende blev et nyt udsnit på 810 respondenter spurgt til kendskab til den netop afsluttede Miljøtrafikuge.

Hver fjerde borger der blev interviewet før Miljøtrafikugen 2004, kendte til arrangementet. Efter afholdelsen oplyste 65 pct. at de vidste at der havde været Miljøtrafikuge. Kendskabet til Miljøtrafikugen er udbredt i alle aldersgrupper (tabel 14, bilag 3). Dog synes de ældre københavnere over 65 år at have mindre kendskab til Miljøtrafikugen 2004 end tilfældet er blandt gennemsnittet.

Der er en tendens til at de borgere der dagligt/næsten dagligt anvender bil som transportmiddel, i lidt større udstrækning end gennemsnittet kender til Miljøtrafikugen 2004. Den modsatte tendens gør sig gældende for brugerne af S-tog/metro (tabel 14, bilag 5).

Generelt set er kendskabet til Miljøtrafikugen udbredt i alle dele af København (tabel 14, bilag 4). Valby skiller sig ud ved at 'kun' 55 pct. ved at der har været afholdt Miljøtrafikuge mod 64 pct. eller flere i de øvrige bydele.

Blandt de respondenter der kender til afholdelsen af Miljøtrafikugen 2004, kender 25 pct. til aktiviteter i deres lokalområde. Knap hver fjerde (23 pct.) der kendte til aktiviteter i lokalområdet, har deltaget i en eller flere af aktiviteterne i løbet af Miljøtrafikugen 2004.

Tabel 1. Kendskab til og deltagelse i aktiviteter

	Kendskab til aktiviteter pct.	Deltagelse i aktiviteter pct.
Ja	25	23
Nej	63	77
Ved ikke	12	0
<i>Antal respondenter</i>	<i>527</i>	<i>131</i>

Anm.: 527 respondenter kendte til Miljøtrafikugen og er blevet spurgt om kendskab til aktiviteter i lokalområdet. 131 respondenter havde kendskab til aktiviteter.

De københavnere der oplyser at de kender til Miljøtrafikugens afholdelse, blev efterfølgende i et åbent spørgsmål bedt om at uddybe hvad Miljøtrafikugen 2004 handler om. 348 borgere har afgivet i alt 419 svar. Svarene er kategoriseret i tabel 2. I bilag 1 findes en komplet oversigt over de åbne svar.

Tabel 2. Miljøtrafikugens indhold

	Antal gange nævnt.
Bilfri Dag/mindre biltrafik	243
Miljøhensyn	65
Fokus på kollektiv trafik	34
Fokus på andre transportformer	31
Trafik generelt	17
Omlægning af trafik	7
Aktiviteter	5
Støjforurening	3
Trafiksikkerhed	3
Børn i trafikken	2
Andet	9
<i>Antal svar</i>	<i>419</i>

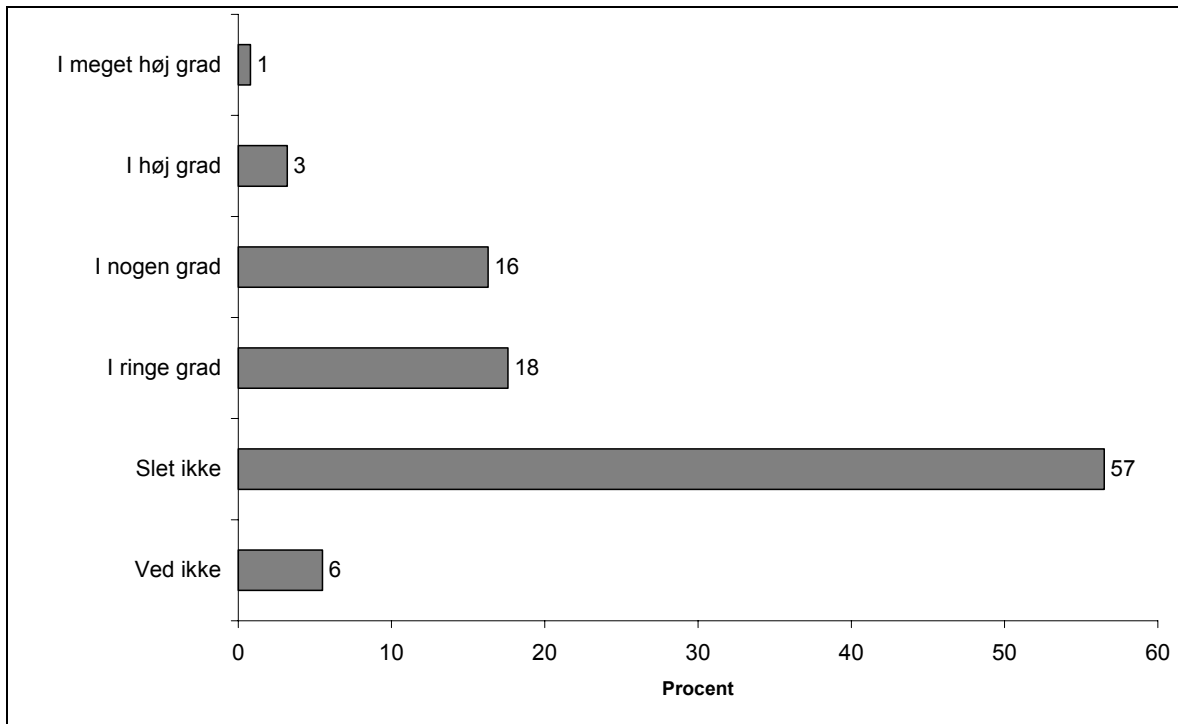
Anm.: Spørgsmålet er stillet til de 527 respondenter der ved at der har været afholdt Miljøtrafikuge.

Det borgerne primært forbinder med Miljøtrafikugen 2004, er afholdelse af Bilfri Dag og fokus på mindre trafik. Dernæst følger en skærpet opmærksomhed på miljøhensyn.

3.2. Opmærksomhed på miljø-/trafikforhold

De borgere der har kendskab til Miljøtrafikugen, er blevet spurgt om de har oplevet nye måder at bruge byen på. Seks pct. svarer bekræftende på spørgsmålet. På spørgsmålet om i hvilken grad Miljøtrafikugen har øget opmærksomheden på miljø- og trafikforhold, svarer borgerne som vist i figur 2.

Figur 2. Øget opmærksomhed på miljø- og trafikforhold som følge af Miljøtrafikugen



Anm.: Spørgsmålet er stillet til de 527 respondenter der ved at der har været afholdt Miljøtrafikuge.

Hver femte borger (20 pct.) siger at Miljøtrafikugen i 'meget høj grad', 'høj grad' eller 'nogen grad' har skærpet deres opmærksomhed. 57 pct. siger at det 'slet ikke' er tilfældet.

3.3. Opmærksomhed på transportformer og -vaner

Som det fremgår af tabel 3, er det særligt de borgere der dagligt/næsten dagligt kører i bil, der vil overveje at ændre deres transportvaner. Knap hver tiende bilist oplyser således at de overvejer at ændre transportvaner (tabel 3). Samlet set har Miljøtrafikugen 2004 fået fem pct. af de københavnere der kendte til arrangementet, til at overveje at ændre deres transportvaner.

Tabel 3. Overvejelse om ændring af transportvaner som følge af Miljøtrafikugen, opdelt på daglig/næsten daglig anvendelse af transportmidler

Overveje at ændre transportvaner	I alt pct.	Cykel pct.	Bil pct.	Bus pct.	S-tog/metro pct.
Ja	5	4	9	2	3
Nej	94	95	90	98	97
Ved ikke	1	1	1	0	0
<i>Antal respondenter</i>	<i>527</i>	<i>296</i>	<i>153</i>	<i>90</i>	<i>61</i>

Anm.: Spørgsmålet er stillet til de 527 respondenter der ved at der har været afholdt Miljøtrafikuge.

Det er især familier med børn over 15 år der oplyser at Miljøtrafikugen har fået dem til at overveje at ændre deres transportvaner (tabel 4). I alt 12 pct. af borgerne i husstande med børn over 15 år vil overveje at ændre transportvaner mod fire pct. af de husstande hvor der er mindre børn og en tilsvarende andel af husstandene uden børn.

Tabel 4. Overvejelse om ændring af transportvaner som følge af Miljøtrafikugen, opdelt på børnefamilier

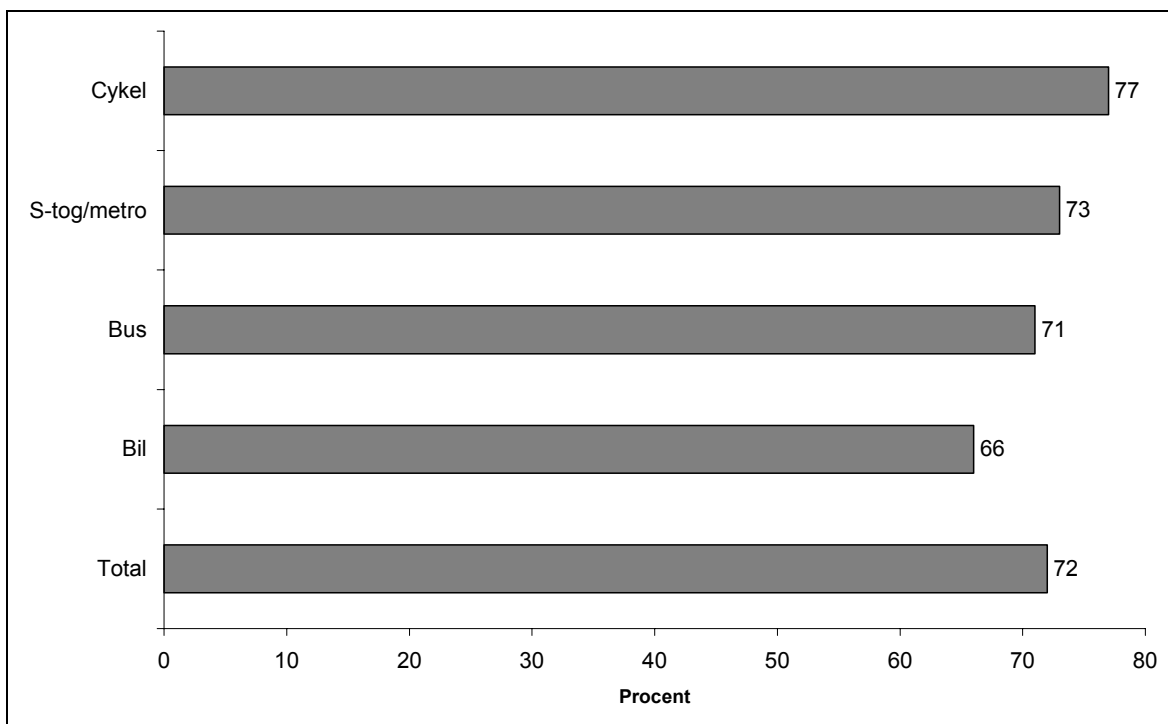
Overveje at ændre transportvaner	I alt pct.	Børn under 15 år pct.	Børn over 15 år pct.	Ikke børn pct.
Ja	5	4	12	4
Nej	94	94	88	95
Ved ikke	1	2	0	1
<i>Antal respondenter</i>	<i>527</i>	<i>127</i>	<i>41</i>	<i>365</i>

Anm.: Spørgsmålet er stillet til de 527 respondenter der ved at der har været afholdt Miljøtrafikuge.

Blandt samtlige københavnske borgere siger tre pct. at de i løbet af Miljøtrafikugen 2004 har brugt andre transportmidler end de plejer, og fem pct. oplyser at de har fået ideer til hvordan deres transportbehov kan dækkes, såsom delebil, samkørsel, elbil, etc.

Hovedparten af københavnere mener at afholdelse af en Miljøtrafikuge er en god ide. Hele 72 pct. svarer bekræftende på spørgsmålet. Der er en tendens til at bilisterne er lidt mindre og cyklisterne lidt mere positive over for afholdelse af en Miljøtrafikuge end gennemsnittet (figur 3).

Figur 3. Opbakning til afholdelse af en Miljøtrafikuge opdelt på daglig/næsten daglig anvendelse af transportmidler



Anm.: Spørgsmålet er stillet til samtlige 810 respondenter i undersøgelsen. Kun de respondenter der har svaret at de dagligt/næsten dagligt benytter de pågældende transportmidler, er medtaget i figuren.

Opbakningen til Miljøtrafikugen er udbredt på tværs af bydele (tabel 23, bilag 4). I Vanløse mener hele 80 pct. at Miljøtrafikugen er en god ide. I Nordvest er andelen lavest, nemlig på 64 pct.

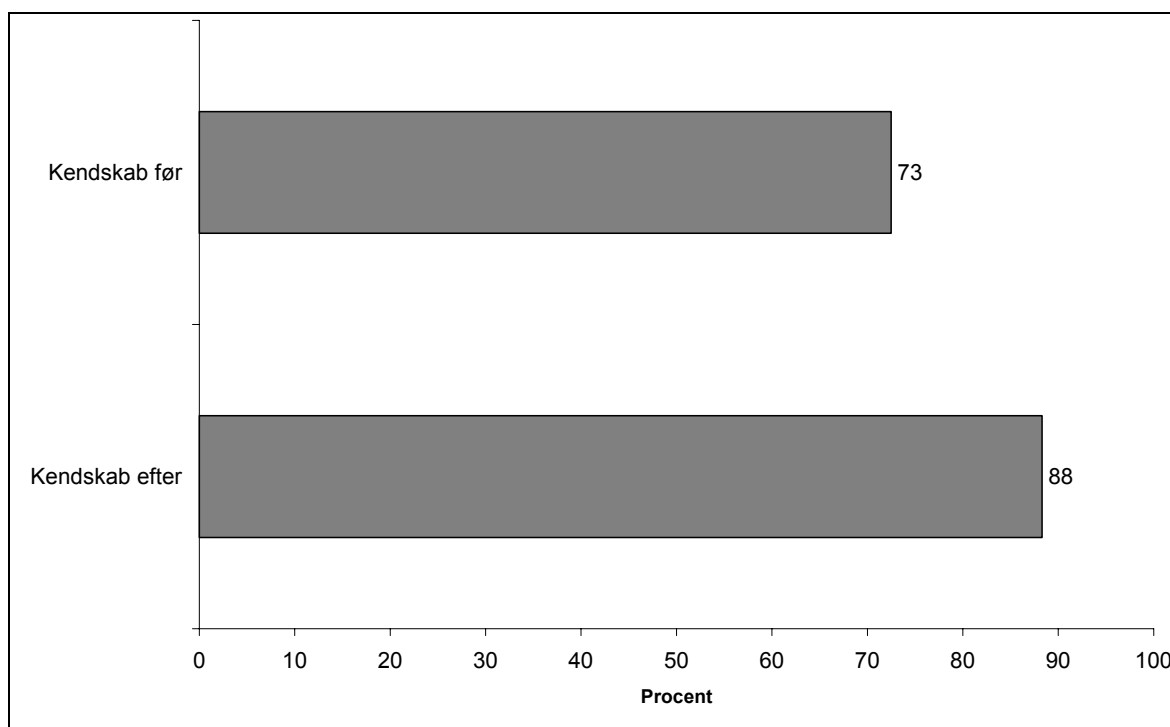
4. Bilfri Dag

I evalueringen af Miljøtrafikugen 2004 er sat særlig fokus på den Bilfri Dag onsdag d. 22. september. Hensigten har været at afdække kendskabet til, holdningen til og deltagelsen i Bilfri Dag og få en ide om effekterne af dagen, og hvorvidt initiativet bør være en tilbagevendende begivenhed.

4.1. Kendskab til og deltagelse i Bilfri Dag

Figur 4 viser kendskab til Bilfri Dag før og efter arrangementets afholdelse.

Figur 4. Kendskab til Bilfri Dag 2004 før og efter afholdelsen



Anm.: Før Miljøtrafikugens afholdelse blev 1.002 respondenter spurgt til deres kendskab til Bilfri Dag. Efterfølgende blev et nyt udsnit på 810 respondenter spurgt til kendskab til den netop afholdte Bilfri Dag samt besøg i det bilfri område og deltagelse i aktiviteter i forbindelse med Bilfri Dag.

Før Miljøtrafikugens afholdelse oplyste 73 pct. at de havde kendskab til Bilfri Dag. Efter arrangementet havde fundet sted, var andelen steget til 88 pct. svarende til 715 borgere. Kendskabet til Bilfri Dag er udbredt i alle aldersgrupper (tabel 24, bilag 3) og bydele (tabel 24, bilag 4).

Blandt de 715 borgere der kender til afholdelsen af Bilfri Dag, var hver fjerde inde i det bilfri område på den Bilfri Dag. En enkelt pct., svarende til syv borgere, deltog i aktiviteterne i Indre By (tabel 5).

Tabel 5. Besøg i bilfrit område på Bilfri Dag og deltagelse i aktiviteter

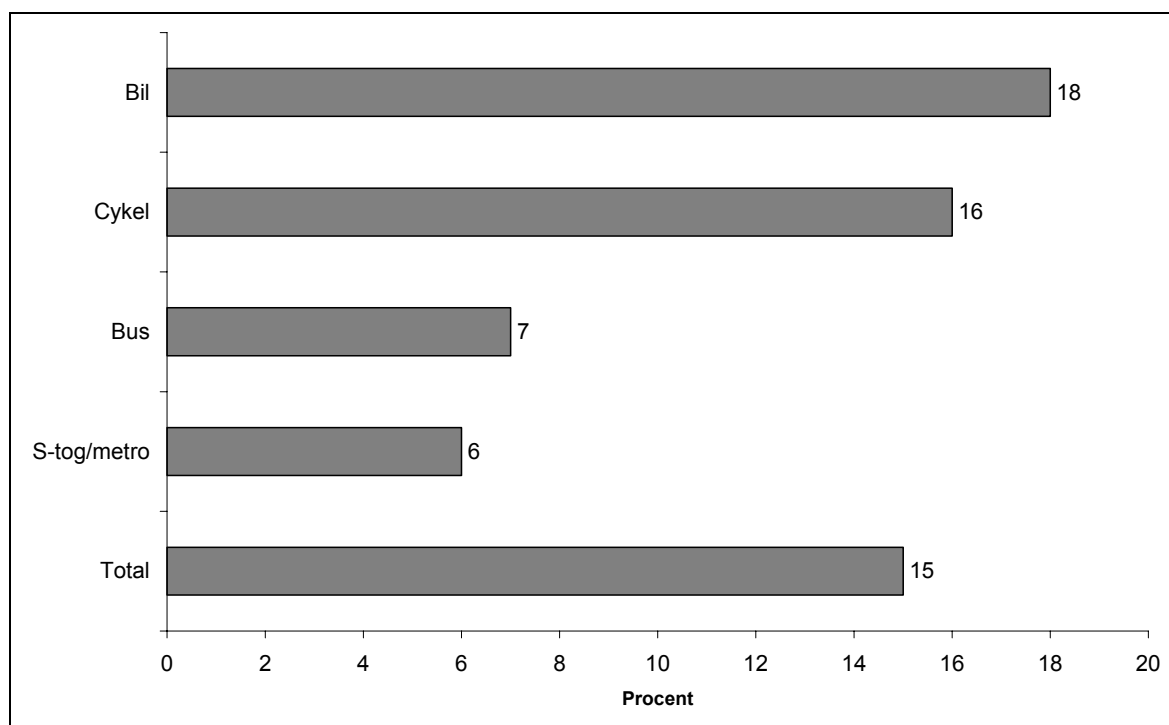
	Besøg i bilfrit område pct.	Deltagelse i aktiviteter pct.
Ja	25	1
Nej	75	99
Ved ikke	1	0
<i>Antal respondenter</i>	<i>715</i>	<i>715</i>

Anm.: 715 respondenter kendte til Miljøtrafikugen og er blevet spurgt til besøg i bilfrit område og deltagelse i aktiviteter.

De borgerne der har kendskab til Bilfri Dag, er efterfølgende blevet spurgt hvorvidt den Bilfri Dag har øget opmærksomheden på hvordan byen kan bruges med færre biler. Tre ud af 10 (29 pct.) svarer bekræftende på det pågældende spørgsmål. Det er særligt de 50-64-årige der siger at de er blevet opmærksomme på hvordan byen kan bruges med færre biler (tabel 27, bilag 3).

Samlet set oplyser 15 pct. af de københavnske bilister der bruger bil ugentligt eller oftere, at de overvejer at bruge bilen mindre fremover (figur 5). Særligt blandt dem der hyppigt benytter bil (dagligt/næsten dagligt), overvejer mange (18 pct.) at bruge bilen mindre.

Figur 5. Overvejer at bruge bilen mindre, opdelt på daglig /næsten daglig anvendelse af transportmidler

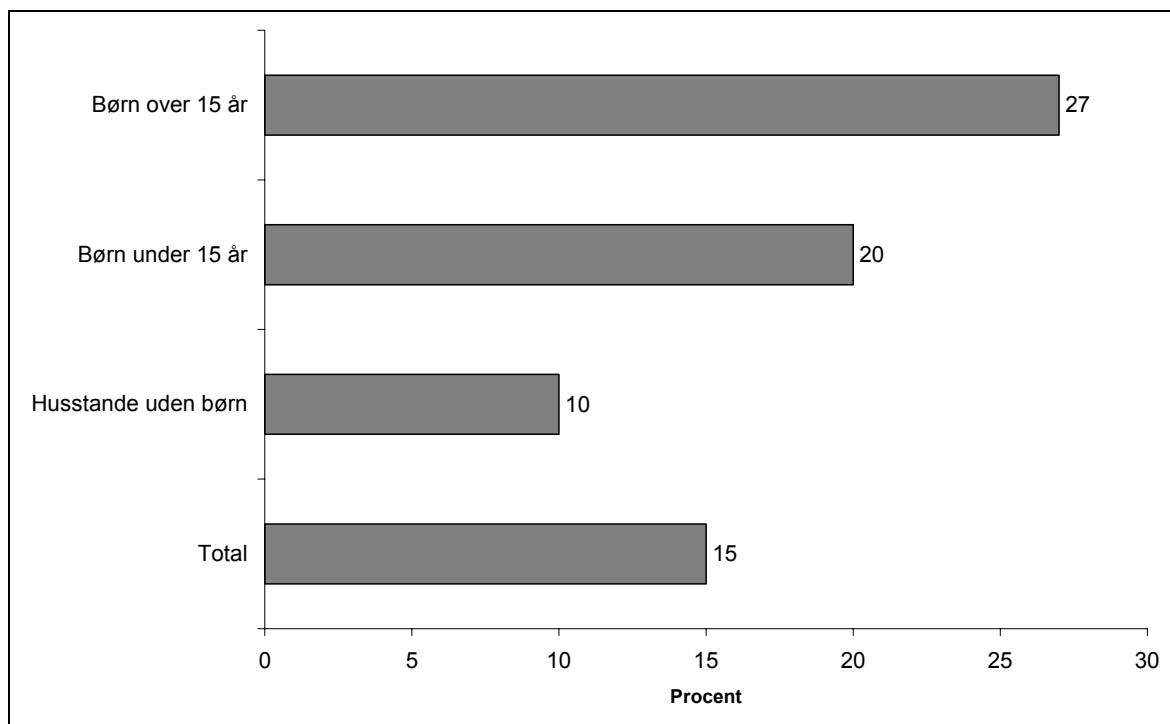


Anm.: Spørgsmålet er stillet til de 326 borgere der har kendskab til Bilfri Dag, og benytter personbil dagligt eller ugentligt.

Som det fremgår af figur 6, er det særligt børnefamilierne der vil overveje at bruge bilen mindre fremover. En femtedel af husstandene med børn under 15 år og 27 pct. af dem

med børn over 15 år, vil overveje at bruge bilen mindre fremover mod 10 pct. af de husstande hvor der ikke er børn.

Figur 6. Vil overveje at bruge bilen mindre opdelt på husstande med/uden børn



Anm.: Spørgsmålet er stillet til de 326 borgere der har kendskab til Bilfri Dag og benytter personbil dagligt eller ugentligt.

Otte pct., svarende til 26 respondenter, valgte alternativer til bilen under Bilfri Dag og oplyste disse alternativer. I alt blev afgivet 28 svar som er vist i tabel 6.

Tabel 6. Alternativer til bilen under Bilfri Dag

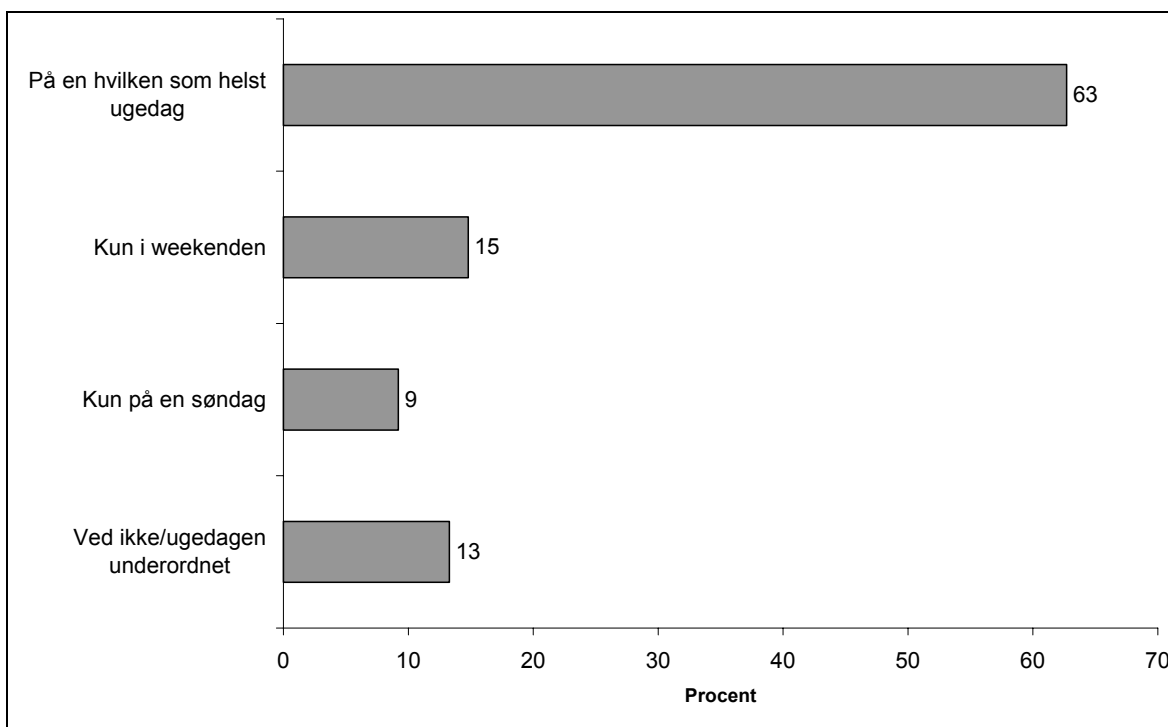
	Antal gange nævnt
Cykel	14
Metro	4
Bus	4
Taxa	2
Tog	2
Gang	1
Kørte i bil sammen med andre	1
Antal svar	28

4.2. Afholdelse af Bilfri Dag og foretrukken ugedag

Hele tre ud af fire borgere mener at der bør afholdes Bilfri Dag hvert år. Det er især de yngre borgere der er tilhængere af en årlig Bilfri Dag (tabel 30, bilag 3). Bilisterne er lidt mindre positive over for Bilfri Dag end gennemsnittet (tabel 30, bilag 5). 62 pct. af de borgere der dagligt/næsten dagligt kører i bil, er positivt stemt for en årlig Bilfri Dag mod 75 pct. af samtlige borgere i undersøgelsen.

Overordnet set hersker der stort set enighed om at den Bilfri Dag må falde på en hvilken som helst ugedag (figur 7). 15 pct. mener den bør afholdes i en weekend, og ni pct. foretrækker en søndag.

Figur 7. Foretrukken ugedag til afholdelse af Bilfri Dag



Anm.: Spørgsmålet er stillet til de 608 respondenter der mener at der bør være en Bilfri Dag hvert år.

Der er en tendens til at de borgere der dagligt/næsten dagligt anvender bil, er mere interesserede i at Bilfri Dag falder i weekenden end tilfældet er blandt gennemsnittet (tabel 31, bilag 5).

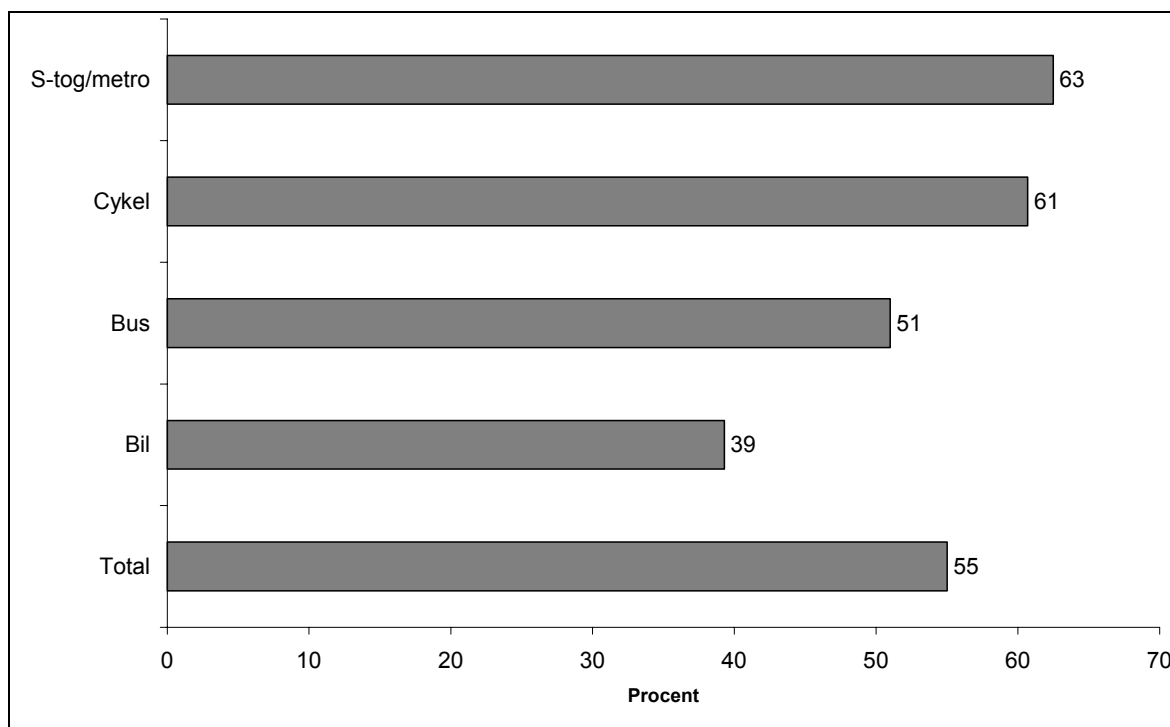
5. Holdning til permanent nedsat biltrafik i en del af Indre By

Som afslutning på spørgeskemaundersøgelsen er borgerne blevet præsenteret for følgende spørgsmål:

'I forbindelse med den Bilfri Dag i år har der været adgang forbudt for privatbiler, taxaer og turistbusser i en del af Indre By. Beboerne har haft mulighed for at køre i området, og vareindlevering og håndværkere har kunnet køre ind i området frem til kl. 11. Synes du at sådan en ordning skal gøres permanent?'

Over halvdelen (55 pct.) af borgerne svarer bekræftende på spørgsmålet om en permanent nedsættelse af trafikmængden i en del af Indre By. De borgere der dagligt/næsten dagligt anvender S-tog/metro og/eller cykel, er mest positive over for en permanent nedsættelse af trafikmængden (figur 8). 63 pct. af S-tog/metro-brugere og 61 pct. af cyklisterne går ind for en permanent ordning. Under 40 pct. af bilisterne deler dette synspunkt.

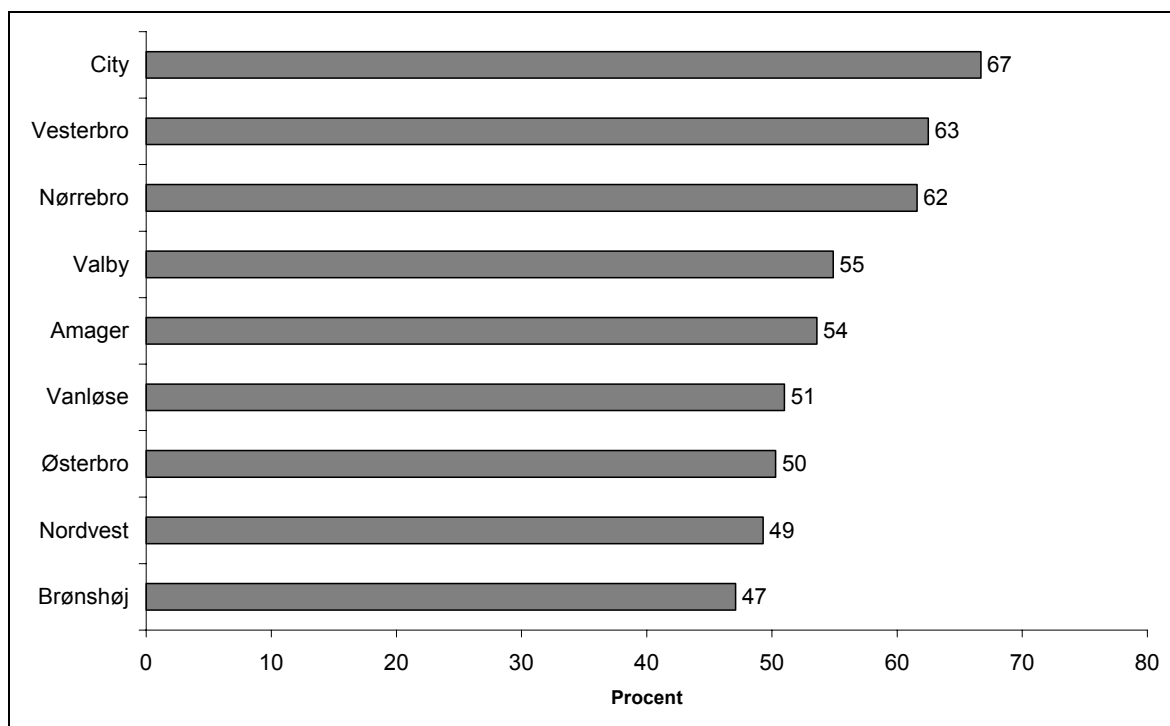
Figur 8. Opbakning til permanent nedsat biltrafik i en del af Indre By, opdelt på anvendelse af transportmidler



Anm.: Spørgsmålet er stillet til samtlige 810 respondenter i undersøgelsen. Kun de respondenter der har svaret at de dagligt/næsten dagligt benytter de pågældende transportmidler, er medtaget i figuren.

Det er især borgerne i City der er positivt stemt over for en permanent reduktion af biltrafikken i en del af Indre By (figur 9). Knap syv ud af 10 borgere i City svarer bekræftende på spørgsmålet. Færrest i Brønshøj, nemlig 47 pct., svarer bekræftende på spørgsmålet.

Figur 9. Opbakning til permanent nedsat biltrafik i Indre By, opdelt på bydele



Anm.: Spørgsmålet er stillet til samtlige 810 respondenter i undersøgelsen.

6. Transportmidler og fremkommelighed

Kapitel seks omhandler københavnernes daglige brug af forskellige transportmidler samt fremkommelighed i byen som henholdsvis bilist, cyklist, fodgænger, buspassager og S-tog-/metropassager. Ydermere afrapporteres spørgsmål der relaterer sig til primære transportmiddel og afstand til arbejde/uddannelsessted.

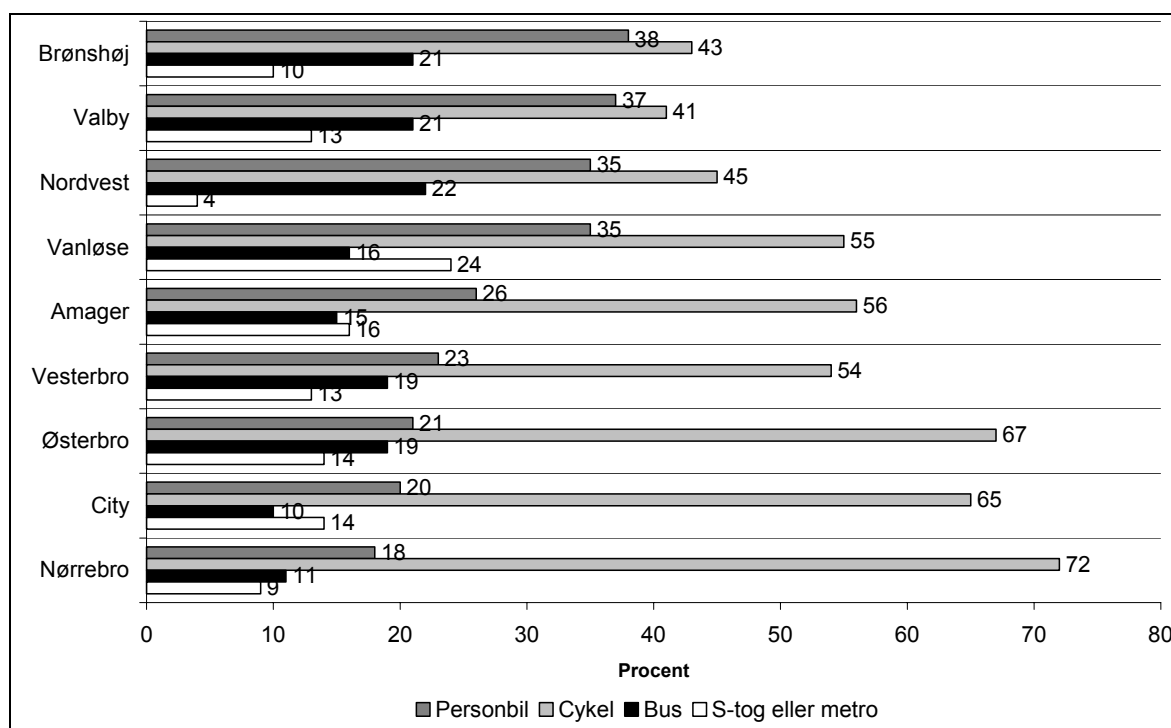
6.1. Daglig eller næsten daglig benyttelse af transportmidler

Cyklen er det foretrukne transportmiddel blandt de københavnske borgere. Knap seks ud af 10 (58 pct.) siger at de anvender cykel dagligt/næsten dagligt. Efter cykel følger personbil der anvendes af 27 pct.

I Brønshøj, Valby, Nordvest og Vanløse er andelen der benytter bil dagligt/næsten dagligt, størst (figur 10). Mere end en tredjedel af borgerne i de pågældende bydele siger at de dagligt/næsten dagligt benytter bil. Brugen af bil er mindst udbredt blandt borgerne på Nørrebro hvor 18 pct. oplyser at de anvender bil dagligt/næsten dagligt. Modsat er anvendelse af cykel mest udbredt blandt beboerne på Nørrebro. Syv ud af 10 beboere på Nørrebro oplyser at de anvender cykel dagligt/næsten dagligt.

Busserne bliver dagligt/næsten dagligt benyttet af flest borgere i Nordvest, Brønshøj og Valby, mens S-tog/metro benyttes af flest i Vanløse.

Figur 10. Daglig/næsten daglig anvendelse af transportmidler, opdelt på bydele



Anm.: Spørgsmålet er stillet til samtlige 810 respondenter i undersøgelsen. Kun de respondenter der har svaret at de dagligt/næsten dagligt benytter de pågældende transportmidler, er medtaget i figuren.

Borgerne under 50 år bruger i størst udstrækning cykel. To tredjedele af borgerne mellem 15 og 49 år oplyser således at de bruger cykel dagligt/næsten dagligt mod 52 pct. af de 50-64-årige og 26 pct. af borgerne over 65 år (tabel 1, bilag 3).

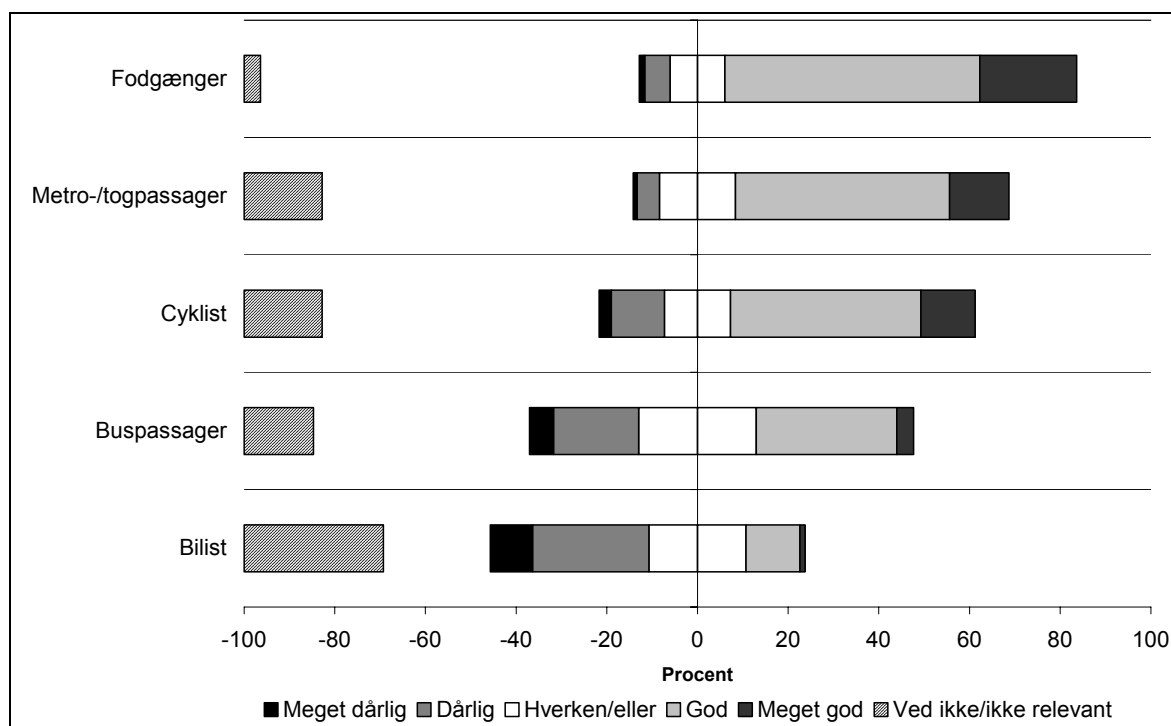
De københavnske borgere er blevet bedt om at oplyse deres børns primære transportmiddel til daginstitution eller skole. Blandt de borgere der har børn i daginstitution, anvender tre gang så mange cykel som bil når barnet skal afleveres. Når det gælder det primære transportmiddel til skole, er der fire gange så mange der bruger cykel som bil.

Det primære transportmiddel er det samme hvad enten borgerne har børn i daginstitution eller skole. Cykel eller gang er mest benyttet, efterfulgt af bil.

6.2. Fremkommelighed i byen

Københavnerne er blevet bedt om at vurdere fremkommeligheden af forskellige transportmidler når borgerne bevæger sig rundt i København. Fremkommeligheden som fodgænger i København er bedst efterfulgt af fremkommeligheden som S-tog/metropassager (figur 11). Bilisters fremkommelighed vurderes som dårligst. Samtidig svarer forholdsvis mange (31 pct.) borgere 'ved ikke/ikke relevant' på spørgsmålet om fremkommeligheden som bilist.

Figur 11. Fremkommeligheden i København



Anm.: Spørgsmålet er stillet til samtlige 810 respondenter i undersøgelsen.

Beboerne i de forskellige bydele i København er i en vis udstrækning af forskellig opfattelse af fremkommeligheden i byen. Figur 12 til figur 16 viser fremkommeligheden som henholdsvis fodgænger, S-tog/metropassager, cyklist, buspassager og bilist opdelt på bydele.

Generelt er borgerne negative når det gælder vurderingen af fremkommeligheden som bilist i København. Den negative vurdering er udtalt i alle bydele hvor andelen der svarer 'dårlig/meget dårlig', overstiger andelen der svarer 'god/meget god' (figur 12). Særligt mange i Nordvest og City svarer 'ved ikke/ikke relevant' på spørgsmålet.

Beboerne på Østerbro er mest positive når det gælder fremkommeligheden som cyklist i København (figur 13). I alt 58 pct. svarer at fremkommeligheden er 'god/meget god'. Mindst positive er borgerne i Vanløse hvor 43 pct. svarer 'god/meget god' på spørgsmålet om fremkommeligheden som cyklist i København. I Vanløse svarer hele 27 pct. 'ved ikke/ikke relevant' på spørgsmålet om fremkommelighed som cyklist.

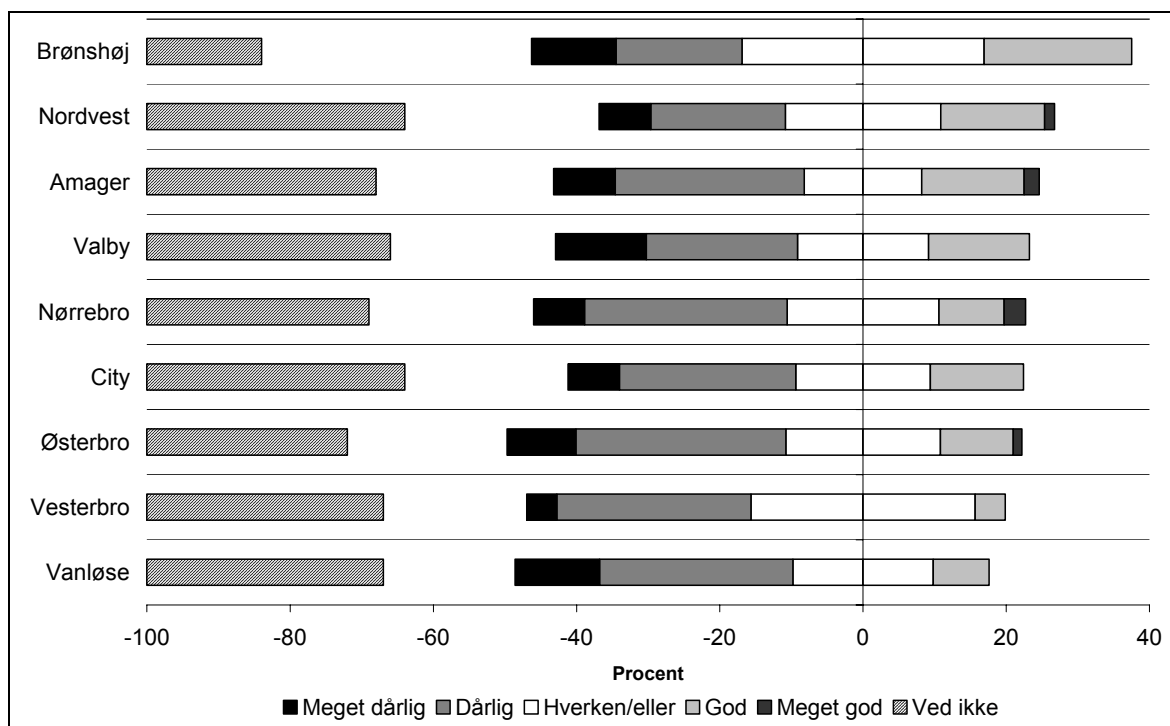
Overordnet set mener mere end seks ud af 10 københavnere at fremkommeligheden som fodgænger i København er 'god/meget god' (figur 14). Flest i Valby og færrest i Nordvest er positive.

Fremkommeligheden som buspassager vurderes som 'meget god/god' af 35 pct. af borgerne i København, 24 pct. siger den er 'meget dårlig/dårlig'. En forholdsvis stor andel (26 pct.) svarer 'hverken/eller'. Flest borgere i Vanløse svarer at fremkommeligheden som buspassager i København er 'god/meget god' (figur 15). Færrest i City deler denne opfattelse. Samtidig svarer forholdsvis mange (20 pct.) i City 'ved ikke/ikke relevant' på spørgsmålet om fremkommeligheden som buspassager.

Tre ud af fire københavnere mener at fremkommeligheden som metro-/togpassager er 'meget god/god'. Borgerne i Vanløse er mest positive, mens borgerne på Vesterbro og i Nordvest er mindst positive og samtidig i mindst udstrækning ser sig i stand til at besvare spørgsmålet (figur 16).

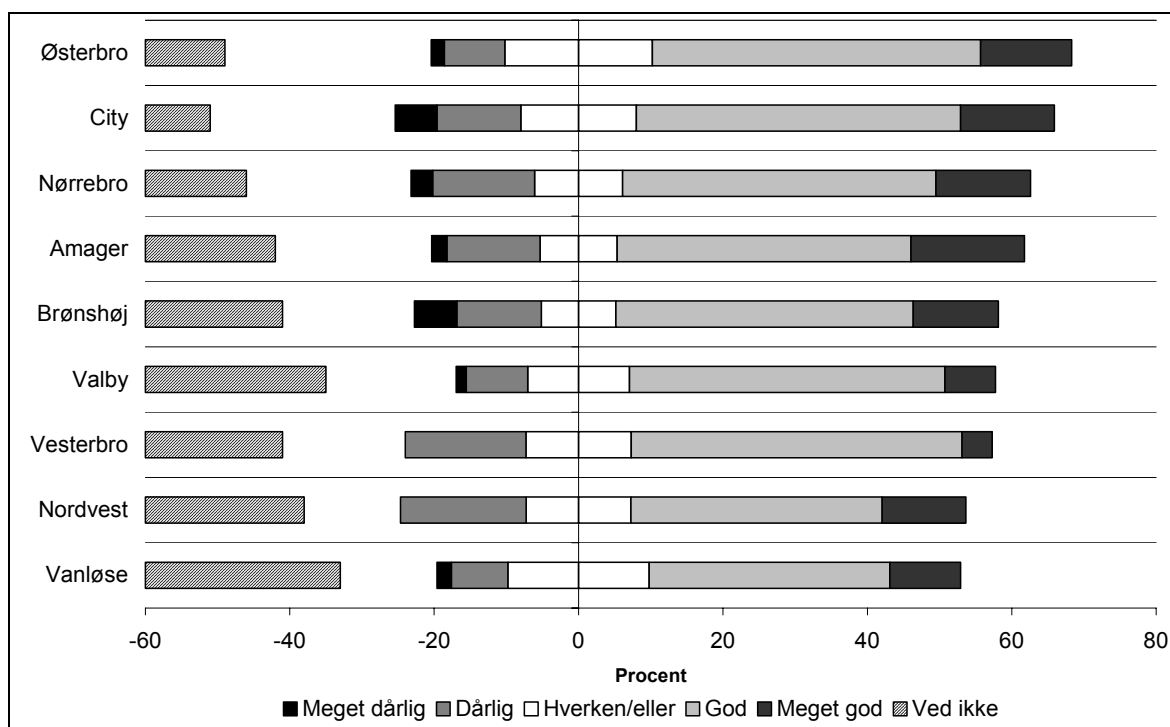
De borgere der dagligt/næsten dagligt cykler, er mest positive i deres vurdering af fremkommeligheden som cyklist i København (tabel 10, bilag 5). Tilsvarende gælder at de daglige/næsten daglige brugere af bus og S-tog/metro er mest positive i deres vurdering af fremkommeligheden som henholdsvis buspassager og S-tog/metropassager (tabel 12 og 13, bilag 5). Det er især brugere af cykel og bil der vurderer fremkommeligheden som bilist i København som dårlig, mens de der bruger S-tog og metro, er mindre negative (tabel 9, bilag 5).

Figur 12. Fremkommelighed som bilist, opdelt på bydele



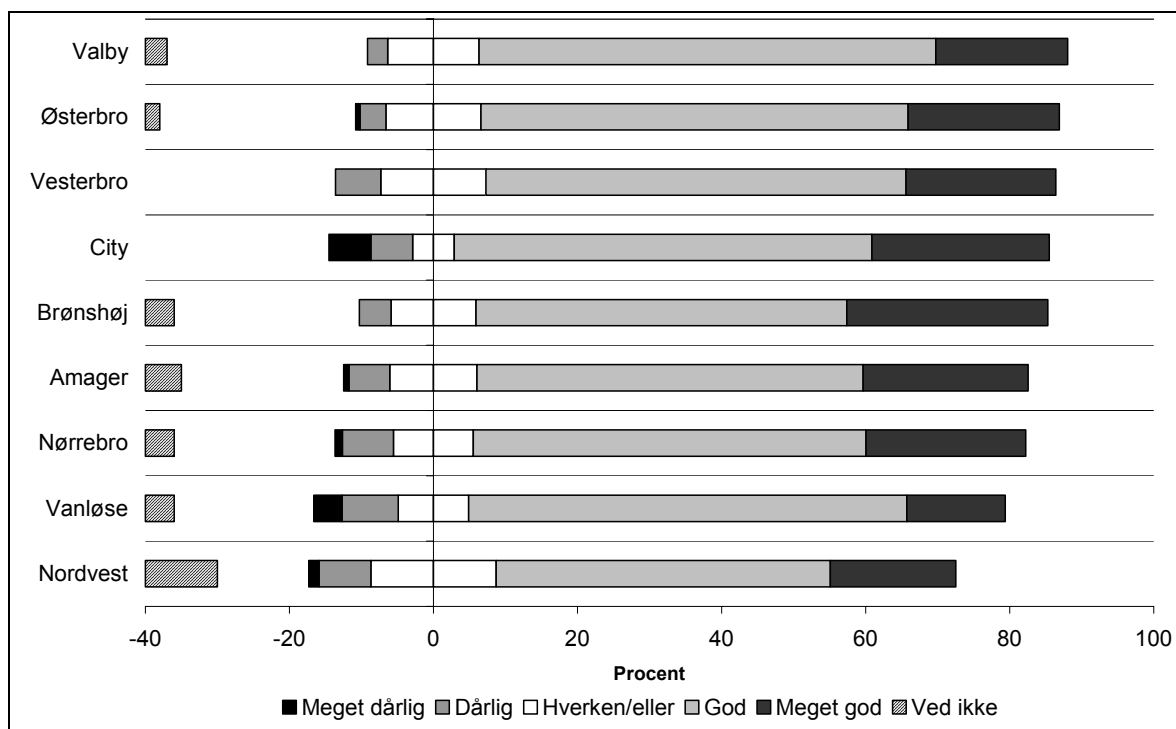
Anm.: Spørgsmålet er stillet til samtlige 810 respondenter i undersøgelsen.

Figur 13. Fremkommelighed som cyklist, opdelt på bydele



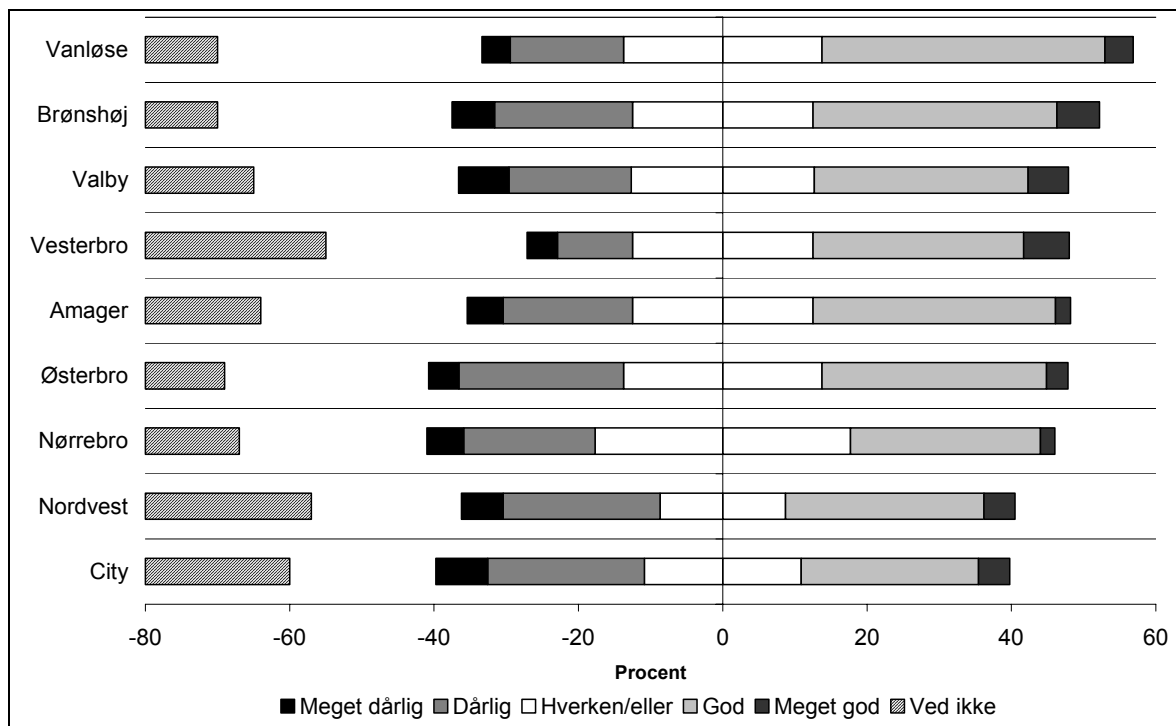
Anm.: Spørgsmålet er stillet til samtlige 810 respondenter i undersøgelsen.

Figur 14. Fremkommelighed som fodgænger, opdelt på bydele



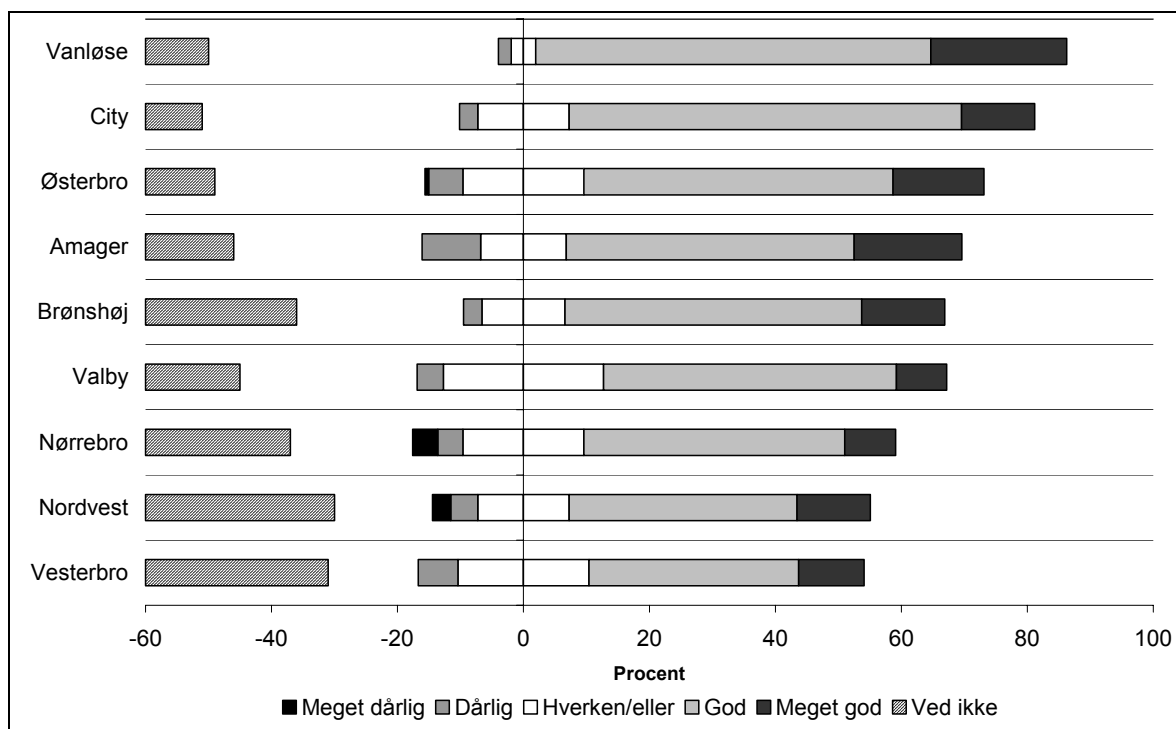
Anm.: Spørgsmålet er stillet til samtlige 810 respondenter i undersøgelsen.

Figur 15. Fremkommelighed som buspassager, opdelt på bydele



Anm.: Spørgsmålet er stillet til samtlige 810 respondenter i undersøgelsen.

Figur 16. Fremkommelighed som S-tog-/metropassager, opdelt på bydele

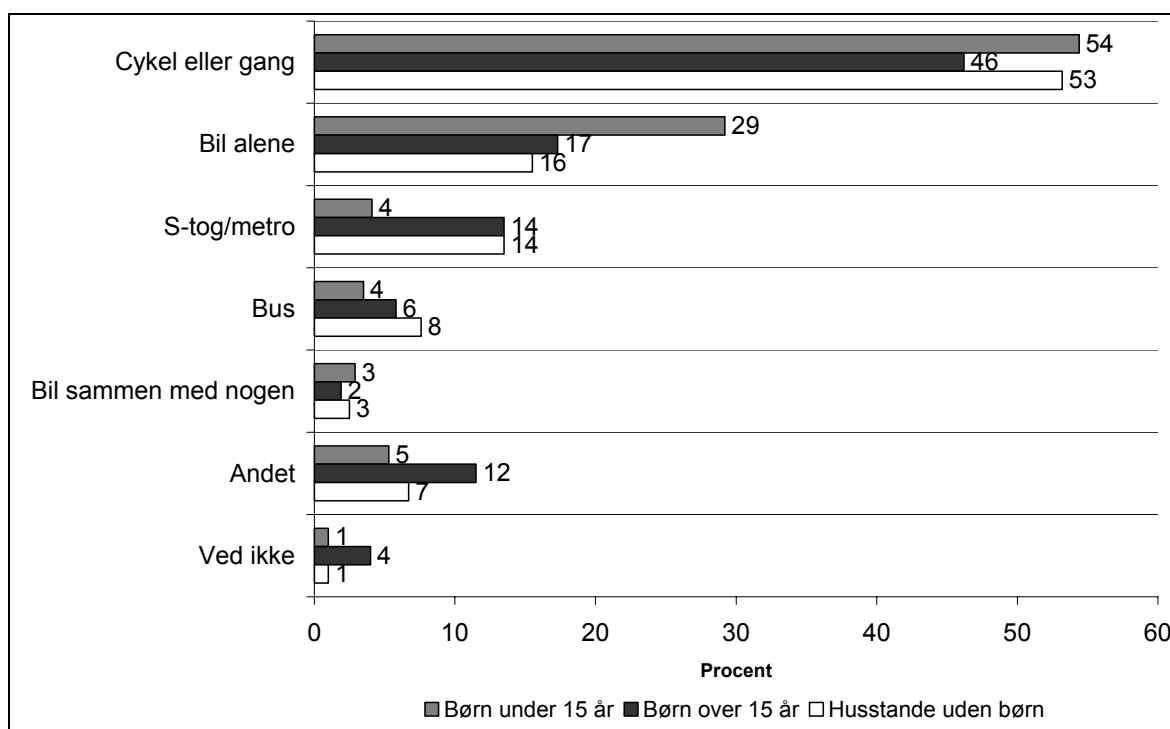


Anm.: Spørgsmålet er stillet til samtlige 810 respondenter i undersøgelsen.

6.3. Primære transportmiddel til arbejde eller uddannelsessted

I tre ud af 10 husstande i København er der hjemmeboende børn. Der er forskel på husstande med og uden små børn i henhold til primære transportmiddel til arbejde eller uddannelsessted (figur 17). Husstande med børn under 15 år angiver i større udstrækning bil som primære transportmiddel end tilfældet er i husstande med børn over 15 år og uden børn. I alt 29 pct. af husstandene med mindre børn oplyser at de primært benytter bil som transportmiddel til arbejde/uddannelsessted mod henholdsvis 17 og 16 pct. af de husstande hvor der er større børn eller slet ikke er børn. Det modsatte forhold gør sig gældende når det drejer sig om brug af S-tog/metro og bus. Fire pct. af husstandene med mindre børn benytter primært S-tog/metro mod 14 pct. af husstandene med større børn eller uden børn.

Figur 17. Primære transportmiddel til arbejde/uddannelsessted, opdelt på husstande med og uden børn

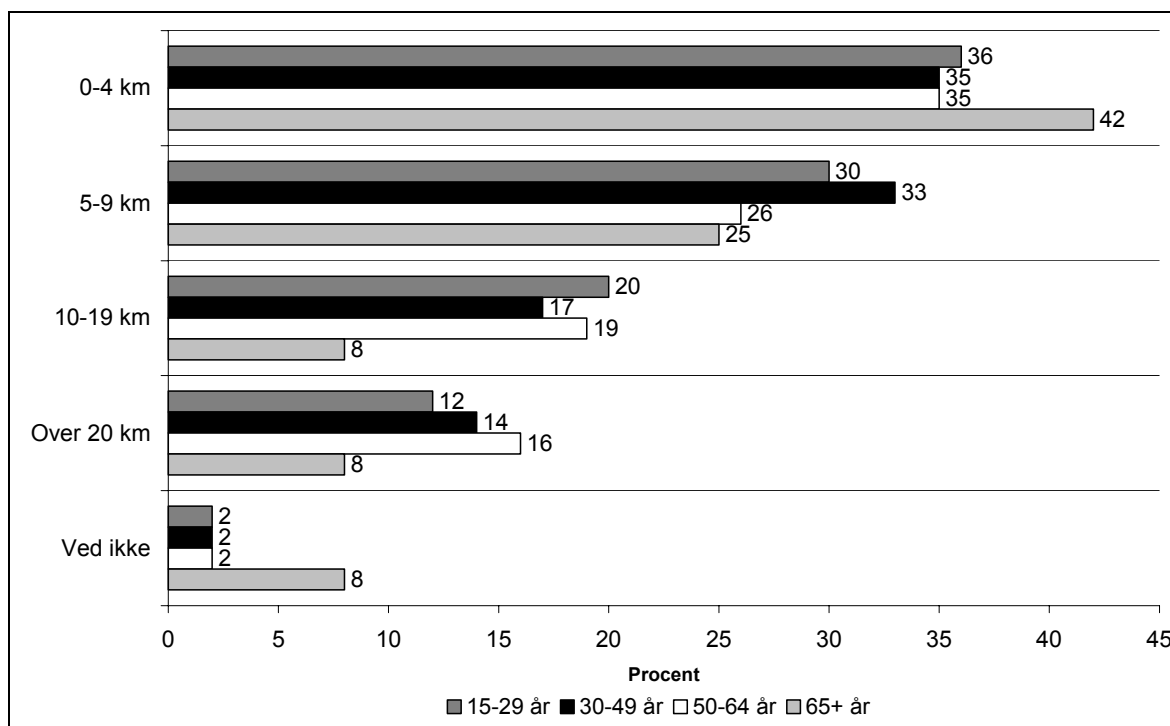


Anm.: Kun respondenter der er beskæftiget eller studerende, er medtaget i figuren.

6.4. Afstand til arbejdsplads/uddannelsessted

I alt 619 af de 810 interviewede borgere oplyser at de er i beskæftigelse eller studerende. Mere end en tredjedel (36 pct.) af disse borgerne har under fem km til arbejde/uddannelsessted, 14 pct. har over 20 km.

Figur 18. Afstand til arbejde/uddannelsessted, opdelt på alder



Anm.: Kun respondenter der er beskæftiget eller studerende, er medtaget i figuren.

Der er en tendens til at andelen der har over 20 km til arbejde, er stigende med stigende alder (figur 18). Således oplyser 16 pct. af de 50-64-årige at de har mere end 20 km til arbejde mod 12 pct. af de 15-29-årige.

Flest blandt borgerne i City har over 20 km til arbejde/uddannelsessted (tabel 5, bilag 4). Over en femtedel (22 pct.) af borgerne i City oplyser at de har over 20 km til arbejde/uddannelsessted mod 14 pct. af samtlige borgere i undersøgelsen. Flest (44 pct.) blandt borgerne på Nørrebro har 0-4 km til arbejde/uddannelsessted.

Der er ikke den store forskel at spore i afstand til arbejde/uddannelsessted afhængig af om der er børn i husstanden (tabel 5, bilag 6). I alt 14 pct. af borgerne i husstande hvor der er børn har over 20 km til arbejde/uddannelsessted mod 13 pct. af borgerne i husstande uden børn. Mere end en tredjedel af såvel børnefamilierne som husstande uden børn har 0-4 km til arbejde/uddannelsessted.

Bilag 1.

Tabel 7. Åbne svar på spørgsmål om hvad Miljøtrafikugen handler om.

Kategori	Udsagn	Antal
Bilfri Dag/ mindre biltrafik	Bilfri dag (106)	243
	Indre by er lukket/bilerne ud af byen (45)	
	Begrænse biltrafikken (39)	
	Bilfri by (23)	
	Afspærre nogle veje (6)	
	Indeholder bilfri onsdag (5)	
	Bilfri uge (3)	
	Indre by spærret af, Trianglen (2)	
	Indre by lukket af. Bilisterne bliver hjemme	
	Spærre den gamle by af, mindre belastning i byen	
	Afspærret, folk på gade	
	Bilfri Dag. Lukkede veje på Nørrebro	
	Bilfri by. Der har været flere p-vagter på jagt	
	Bilfri by, større opmærksomhed om en by uden biler	
	Indre by afspærret i onsdags for at markere hvordan indre by kan bruges	
	Hele indre by blev lukket af, og nogle gader blev omvendt ensrettet	
	Bilfri Dag, bl.a. arrangementer delebil	
	At bremse trafikken	
	Om der skal være biler i København	
	Handler om reducere af trafik i indre by	
Afspærring af gader, nedbringe motortrafikken, lavet bom for nedsættelse af hastighed		
At få den tunge trafik ud af byen		
Miljøhensyn	Fokus på renere/bedre miljø (22)	65
	Forureningshensyn (14)	
	Opmærksomhed på at bilernes udstødning skal ned (8)	
	Luftforurening (2)	
	Fokus på naturen og grønne områder (2)	
	Noget Agenda 21 med økologi	
	Informere folk om hvad sundt miljø er	
	Noget om at fokusere på miljøet i København, ansvarlighed over for miljøet	
	Røgmåling	
	Se hvordan biler kan ledes uden om indre by, for at mindske belastningen på miljøet	
	Noget omkring forurening og møg	
	Sætter fokus på miljørigtig trafik	
	Noget kommunen arrangerer for at skabe opmærksomhed om miljø	
	Ikke for at fremme den ene eller anden trafikform	
	Målinger af miljøforurening	
	Forbedre miljø i trafikken	
Ren by		

Kategori	Udsagn Antal	
Miljøhensyn fortsat	Nedsætte forurening kollektiv trafik Lukket indre by af forureningshensyn Bruge miljøvenlige transportmidler Gøre biltrafikken mere miljøvenlig Gøre folk opmærksomme på miljø i forbindelse med motoriserede køretøjer	
Fokus på kollektiv trafik	Bruge offentlige transportmidler i stedet for privatbil (28) Forbedre den kollektive trafik (2) Bevidstgøre folk om offentlige transportmidler Noget om at man skal køre mere kollektivt og tage flere offentlige transportmidler Gratis bus Miljøfokus på offentlig transport	34
Fokus på andre transportformer	Få folk til at cykle (8) Fokus på andre transportformer 2) Alternativ transport (2) Lære folk at cykle (2) Delebiler (2) At undersøge andre muligheder inden for trafikken Om at få folk væk fra bilerne og over til anden transport Noget med at spærre veje af og gøre folk opmærksom på hvordan de skal transportere sig selv Give folk et andet syn på trafikken Man kan afløse sin bil med pendlercykler Fokus på højbanen Gør bevidste om biler osv. Vejenes kvalitet Man fortæller om forskellige transportformer Samkørsel Fokus på problemer i trafikken Få folk til at benytte andre transportmidler end biler Metro på Brønshøj Torv Trafiksanering, at folk skal omlægge deres trafikvaner Pege på andre transportmidler end bil i midtbyen Bedre vilkår for cyklister	31
Trafik generelt	Opmærksomhed på trafik (8) Opmærksom på trafikproblemerne Trafikoplysning Noget kommunen arrangerer for at skabe opmærksomhed om trafik Bevidsthed om transport Omkring biltrafik Sætte fokus på trafik og problemer hermed Skabe opmærksomhed omkring sammenhæng mellem miljø og trafik Europæisk dag med fokus på forsøg med trafik Taler om trafik	17
Omlægning af trafik	Ensretning af gader Omlægning af trafik Byens trafiknet Forandringer i København og tunnel under havnene	7

Kategori	Udsagn Antal	
Omlægning af trafik fortsat	Omlagt trafik omkring Trianglen Forbedring af trafikmuligheder Omlægge trafik så den kører bedst muligt	
Aktiviteter	Aktiviteter på Rådhuspladsen Kunstig metrostand Aktiviteter Fokus på tiltagene i byen Der har været aktiviteter i lokalområder	5
Støjforurening	Støjforurening (2) Støjforureningen ned	3
Trafiksikkerhed	Fokus på trafiksikkerhed (2) Gøre vejene sikrere	3
Børn i trafikken	Bevidstgøre folk om børn i trafikken Børn, oplysning	2
Andet	Fokus på "bløde trafikanter" (2) Forbedre tingene Prøver at opgøre hvordan de skal forholde sig med biler i byen i fremtiden Politik Der foregår offentlige høringer Gøre fremkommeligheden bedre for cyklister og bilister De politisk venstreorienterede har fundet på noget nyt at øffe om Fokus på byrum og fremkommelighed	9

**Miljøtrafikugen
September 2004
Basis: 1.002**

Kendskab til Miljøtrafikugen og Bilfri Dag før afholdelse.

Procenter lodret beregnet af antal respondenter

BILAG 2

Tabel 1

Kender De til miljøtrafikugen der afholdes d. 20.-26. september?	
<i>Total</i>	
%	
Ja	24,7
Nej	75,1
Ved ikke	0,2
Antal respondenter	1002
Antal svar	1002

Tabel 2

Kender De til Bilfri Dag der finder sted onsdag d. 22. september?	
<i>Total</i>	
%	
Ja	72,5
Nej	27,3
Ved ikke	0,2
Antal respondenter	1002
Antal svar	1002

Kryds på alder og køn

Procenter er lodret beregnet af antal respondenter

Bilag 3

Tabel 1

Hvor ofte anvender du cykel?							
	<i>Total</i>	<i>15-29</i>	<i>30-49</i>	<i>50-64</i>	<i>65+</i>	<i>Mænd</i>	<i>Kvinder</i>
		<i>år</i>	<i>år</i>	<i>år</i>	<i>år</i>		
	%	%	%	%	%	%	%
Dagligt/næsten dagligt	58	67	64	52	26	53	62
Ugentligt	13	16	13	13	4	14	11
Månedligt	4	3	5	4	2	5	3
Sjældnere	8	5	9	12	6	11	6
Aldrig	18	9	9	19	59	16	19
Ved ikke	0	0	0	0	3	0	0
Antal respondenter	810	255	309	134	112	396	414
Antal svar	810	255	309	134	112	396	414

Tabel 2

Hvor ofte anvender du personbil?							
	<i>Total</i>	<i>15-29</i>	<i>30-49</i>	<i>50-64</i>	<i>65+</i>	<i>Mænd</i>	<i>Kvinder</i>
		<i>år</i>	<i>år</i>	<i>år</i>	<i>år</i>		
	%	%	%	%	%	%	%
Dagligt/næsten dagligt	27	22	30	35	20	34	21
Ugentligt	17	15	19	18	13	16	18
Månedligt	10	17	10	4	1	8	13
Sjældnere	13	17	18	7	2	13	14
Aldrig	31	28	22	36	62	29	34
Ved ikke	1	1	1	0	3	0	1
Antal respondenter	810	255	309	134	112	396	414
Antal svar	810	255	309	134	112	396	414

Tabel 3

Hvor ofte anvender du bus?							
	<i>Total</i>	<i>15-29</i>	<i>30-49</i>	<i>50-64</i>	<i>65+</i>	<i>Mænd</i>	<i>Kvinder</i>
		<i>år</i>	<i>år</i>	<i>år</i>	<i>år</i>		
	%	%	%	%	%	%	%
Dagligt/næsten dagligt	17	17	14	10	32	16	18
Ugentligt	22	22	18	26	30	22	23
Månedligt	26	38	24	26	6	23	30
Sjældnere	22	16	30	19	13	23	20
Aldrig	13	7	14	17	17	16	9
Ved ikke	0	0	0	1	1	0	0
Antal respondenter	810	255	309	134	112	396	414
Antal svar	810	255	309	134	112	396	414

Tabel 4

Hvor ofte anvender du s-tog eller metro?							
	<i>Total</i>	<i>15-29</i> <i>år</i>	<i>30-49</i> <i>år</i>	<i>50-64</i> <i>år</i>	<i>65+</i> <i>år</i>	<i>Mænd</i>	<i>Kvinder</i>
	%	%	%	%	%	%	%
Dagligt/næsten dagligt	13	18	12	9	9	13	13
Ugentligt	24	25	25	25	21	27	22
Månedligt	29	34	26	30	21	26	31
Sjældnere	23	17	28	21	22	22	24
Aldrig	11	5	9	16	26	12	10
Ved ikke	0	0	0	0	1	0	0
Antal respondenter	810	255	309	134	112	396	414
Antal svar	810	255	309	134	112	396	414

Tabel 5

Hvor langt har du til arbejdet/uddannelsesstedet?							
	<i>Total</i>	<i>15-29</i> <i>år</i>	<i>30-49</i> <i>år</i>	<i>50-64</i> <i>år</i>	<i>65+</i> <i>år</i>	<i>Mænd</i>	<i>Kvinder</i>
	%	%	%	%	%	%	%
Arbejder ikke	0	0	0	1	8	0	0
0-4 km	36	36	35	35	42	35	36
5-9 km	31	30	33	26	25	28	34
10-19 km	18	20	17	19	8	20	16
Over 20 km	14	12	14	16	8	15	12
Ved ikke	2	2	2	2	8	3	1
Antal respondenter	619	234	282	91	12	319	300
Antal svar	619	234	282	91	12	319	300

Tabel 6

Hvad er dit primære transportmiddel til arbejdet/uddannelsesstedet?							
	<i>Total</i>	<i>15-29</i> <i>år</i>	<i>30-49</i> <i>år</i>	<i>50-64</i> <i>år</i>	<i>65+</i> <i>år</i>	<i>Mænd</i>	<i>Kvinder</i>
	%	%	%	%	%	%	%
Bil alene	20	15	21	27	33	25	14
Bil sammen med nogen	3	3	2	3	0	4	1
Cykel eller gang	53	58	53	41	25	48	58
Bus	6	7	6	5	8	6	6
Tog og/eller metro	11	13	10	11	8	9	13
Andet	6	4	7	9	17	8	5
Ved ikke	1	0	1	3	8	1	1
Antal respondenter	619	234	282	91	12	319	300
Antal svar	619	234	282	91	12	319	300

Tabel 7

Hvis du har børn i daginstitution - hvad er da jeres primære transportmiddel til institutionen?							
	Total	15-29 år	30-49 år	50-64 år	65+ år	Mænd	Kvinder
	%	%	%	%	%	%	%
Bil	15	19	15	0	0	15	15
Cykel eller gang	48	54	46	50	0	42	54
Bus	4	5	4	0	0	6	1
Andet	3	3	4	0	0	2	4
Ved ikke/ikke relevant	30	19	32	50	0	35	26
Antal respondenter	188	37	141	10	0	95	93
Antal svar	188	37	141	10	0	95	93

Note: Husstande med børn u. 15 år, men ikke i daginstitution, er med i 'ved ikke/ikke relevant'

Tabel 8

Hvis du har børn i skole - hvad er da det primære transportmiddel til skolen?							
	Total	15-29 år	30-49 år	50-64 år	65+ år	Mænd	Kvinder
	%	%	%	%	%	%	%
Bil	8	4	11	3	0	9	8
Cykel eller gang	32	10	40	33	0	34	31
Bus	4	2	4	7	0	4	3
Andet	2	0	3	0	0	2	3
Ved ikke/ikke relevant	53	84	42	57	100	51	56
Antal respondenter	236	51	154	30	1	118	118
Antal svar	236	51	154	30	1	118	118

Note: Husstande med børn o. 15 år, men ikke i skole, er med i 'ved ikke/ikke relevant'

Tabel 9

Hvordan oplever du fremkommeligheden i København som bilist?							
	Total	15-29 år	30-49 år	50-64 år	65+ år	Mænd	Kvinder
	%	%	%	%	%	%	%
Meget dårlig	9	8	10	12	5	9	9
Dårlig	26	24	29	31	12	28	23
Hverken/eller	21	26	25	17	6	23	20
God	12	9	13	12	15	12	12
Meget god	1	0	1	2	3	2	0
Ved ikke/ikke relevant	31	32	22	25	59	26	36
Antal respondenter	810	255	309	134	112	396	414
Antal svar	810	255	309	134	112	396	414

Tabel 10

Hvordan oplever du fremkommeligheden i København som cyklist?							
	<i>Total</i>	<i>15-29</i> <i>år</i>	<i>30-49</i> <i>år</i>	<i>50-64</i> <i>år</i>	<i>65+</i> <i>år</i>	<i>Mænd</i>	<i>Kvinder</i>
	%	%	%	%	%	%	%
Meget dårlig	3	2	3	4	2	1	5
Dårlig	12	14	10	13	9	9	15
Hverken/eller	15	15	16	17	7	15	14
God	42	51	50	29	15	47	37
Meget god	12	11	14	14	4	13	11
Ved ikke/ikke relevant	17	7	7	22	63	15	19
Antal respondenter	810	255	309	134	112	396	414
Antal svar	810	255	309	134	112	396	414

Tabel 11

Hvordan oplever du fremkommeligheden i København som fodgænger?							
	<i>Total</i>	<i>15-29</i> <i>år</i>	<i>30-49</i> <i>år</i>	<i>50-64</i> <i>år</i>	<i>65+</i> <i>år</i>	<i>Mænd</i>	<i>Kvinder</i>
	%	%	%	%	%	%	%
Meget dårlig	1	1	1	1	2	1	1
Dårlig	6	7	4	5	8	5	7
Hverken/eller	12	15	12	11	8	13	11
God	56	56	60	53	51	55	57
Meget god	21	21	21	26	17	23	20
Ved ikke/ikke relevant	4	1	2	3	14	3	4
Antal respondenter	810	255	309	134	112	396	414
Antal svar	810	255	309	134	112	396	414

Tabel 12

Hvordan oplever du fremkommeligheden i København som buspassager?							
	<i>Total</i>	<i>15-29</i> <i>år</i>	<i>30-49</i> <i>år</i>	<i>50-64</i> <i>år</i>	<i>65+</i> <i>år</i>	<i>Mænd</i>	<i>Kvinder</i>
	%	%	%	%	%	%	%
Meget dårlig	5	5	6	7	2	5	6
Dårlig	19	22	22	13	9	19	18
Hverken/eller	26	31	27	26	12	27	25
God	31	31	26	32	45	28	34
Meget god	4	4	1	4	11	3	5
Ved ikke/ikke relevant	15	7	18	19	22	19	12
Antal respondenter	810	255	309	134	112	396	414
Antal svar	810	255	309	134	112	396	414

Tabel 13

Hvordan oplever du fremkommeligheden i København som metro- eller togpassager?							
	<i>Total</i>	<i>15-29</i> <i>år</i>	<i>30-49</i> <i>år</i>	<i>50-64</i> <i>år</i>	<i>65+</i> <i>år</i>	<i>Mænd</i>	<i>Kvinder</i>
	%	%	%	%	%	%	%
Meget dårlig	1	1	1	1	0	1	1
Dårlig	5	7	5	3	3	6	4
Hverken/eller	17	18	21	12	8	17	16
God	47	49	48	49	37	47	47
Meget god	13	15	10	16	13	13	13
Ved ikke/ikke relevant	17	9	15	19	40	15	19
Antal respondenter	810	255	309	134	112	396	414
Antal svar	810	255	309	134	112	396	414

Tabel 14

Vidste du at der netop har været Miljøtrafikuge i København?							
	<i>Total</i>	<i>15-29</i> <i>år</i>	<i>30-49</i> <i>år</i>	<i>50-64</i> <i>år</i>	<i>65+</i> <i>år</i>	<i>Mænd</i>	<i>Kvinder</i>
	%	%	%	%	%	%	%
Ja	65	67	64	69	58	67	63
Nej	35	33	36	31	42	33	37
Ved ikke	0	0	0	0	0	0	0
Antal respondenter	810	255	309	134	112	396	414
Antal svar	810	255	309	134	112	396	414

Tabel 15

Ved du hvad Miljøtrafikugen handler om?							
	<i>Total</i>	<i>15-29</i> <i>år</i>	<i>30-49</i> <i>år</i>	<i>50-64</i> <i>år</i>	<i>65+</i> <i>år</i>	<i>Mænd</i>	<i>Kvinder</i>
	%	%	%	%	%	%	%
Ja	43	44	42	51	31	43	43
Nej	55	55	56	46	66	54	56
Ved ikke	2	1	2	3	3	3	1
Antal respondenter	810	255	309	134	112	396	414
Antal svar	810	255	309	134	112	396	414

Tabel 16

Ved du om der var aktiviteter i dit lokalområde?							
	<i>Total</i>	<i>15-29</i> <i>år</i>	<i>30-49</i> <i>år</i>	<i>50-64</i> <i>år</i>	<i>65+</i> <i>år</i>	<i>Mænd</i>	<i>Kvinder</i>
	%	%	%	%	%	%	%
Ja	25	22	31	24	17	22	27
Nej	63	68	59	65	65	67	60
Ved ikke	12	11	11	12	18	11	13
Antal respondenter	527	170	199	93	65	265	262
Antal svar	527	170	199	93	65	265	262

Tabel 17

Har du deltaget i eller oplevet en eller flere af aktiviteterne i løbet af ugen?							
	<i>Total</i>	<i>15-29</i> <i>år</i>	<i>30-49</i> <i>år</i>	<i>50-64</i> <i>år</i>	<i>65+</i> <i>år</i>	<i>Mænd</i>	<i>Kvinder</i>
	%	%	%	%	%	%	%
Ja	23	16	26	27	18	22	24
Nej	77	84	74	73	82	78	76
Ved ikke	0	0	0	0	0	0	0
Antal respondenter	131	37	61	22	11	59	72
Antal svar	131	37	61	22	11	59	72

Tabel 18

Har du oplevet nye måder at bruge byen på?							
	<i>Total</i>	<i>15-29</i> <i>år</i>	<i>30-49</i> <i>år</i>	<i>50-64</i> <i>år</i>	<i>65+</i> <i>år</i>	<i>Mænd</i>	<i>Kvinder</i>
	%	%	%	%	%	%	%
Ja	6	3	9	6	5	6	6
Nej	93	96	91	92	91	94	92
Ved ikke	1	1	0	1	5	0	2
Antal respondenter	527	170	199	93	65	265	262
Antal svar	527	170	199	93	65	265	262

Tabel 19

I hvilken grad har Miljøtrafikugen øget din opmærksomhed på miljø- og trafikforhold?							
	<i>Total</i>	<i>15-29</i> <i>år</i>	<i>30-49</i> <i>år</i>	<i>50-64</i> <i>år</i>	<i>65+</i> <i>år</i>	<i>Mænd</i>	<i>Kvinder</i>
	%	%	%	%	%	%	%
I meget høj grad	1	0	1	2	0	1	1
I høj grad	3	5	1	4	3	4	3
I nogen grad	16	17	14	20	15	12	21
I ringe grad	18	15	24	11	14	20	15
Slet ikke	57	57	57	56	54	58	55
Ved ikke	6	5	3	6	14	5	6
Antal respondenter	527	170	199	93	65	265	262
Antal svar	527	170	199	93	65	265	262

Tabel 20

Fik Miljøtrafikugen dig til at overveje at ændre dine egne transportvaner?							
	<i>Total</i>	<i>15-29</i> <i>år</i>	<i>30-49</i> <i>år</i>	<i>50-64</i> <i>år</i>	<i>65+</i> <i>år</i>	<i>Mænd</i>	<i>Kvinder</i>
	%	%	%	%	%	%	%
Ja	5	7	4	6	0	5	5
Nej	94	92	95	94	97	94	94
Ved ikke	1	1	1	0	3	2	0
Antal respondenter	527	170	199	93	65	265	262
Antal svar	527	170	199	93	65	265	262

Tabel 21

Har du i Miljøtrafikugen brugt andre transportformer i hverdagen end du plejer?							
	<i>Total</i>	<i>15-29</i> <i>år</i>	<i>30-49</i> <i>år</i>	<i>50-64</i> <i>år</i>	<i>65+</i> <i>år</i>	<i>Mænd</i>	<i>Kvinder</i>
	%	%	%	%	%	%	%
Ja	3	3	4	3	0	1	5
Nej	97	97	95	97	98	98	95
Ved ikke	1	0	1	0	2	1	0
Antal respondenter	527	170	199	93	65	265	262
Antal svar	527	170	199	93	65	265	262

Tabel 22

Har du i Miljøtrafikugen fået ideer til hvordan dine transportbehov kan dækkes såsom delebil, samkørsel, elbil mv.?							
	<i>Total</i>	<i>15-29</i> <i>år</i>	<i>30-49</i> <i>år</i>	<i>50-64</i> <i>år</i>	<i>65+</i> <i>år</i>	<i>Mænd</i>	<i>Kvinder</i>
	%	%	%	%	%	%	%
Ja	5	4	7	2	2	4	5
Nej	94	95	90	98	97	94	94
Ved ikke	2	1	3	0	2	2	1
Antal respondenter	527	170	199	93	65	265	262
Antal svar	527	170	199	93	65	265	262

Tabel 23

Mener du at en Miljøtrafikuge er en god ide?							
	<i>Total</i>	<i>15-29</i> <i>år</i>	<i>30-49</i> <i>år</i>	<i>50-64</i> <i>år</i>	<i>65+</i> <i>år</i>	<i>Mænd</i>	<i>Kvinder</i>
	%	%	%	%	%	%	%
Ja	72	81	72	71	55	73	72
Nej	13	8	13	15	20	12	13
Ved ikke	15	11	15	14	25	15	15
Antal respondenter	810	255	309	134	112	396	414
Antal svar	810	255	309	134	112	396	414

Tabel 24

Vidste du at det i onsdags var Bilfri Dag i Indre By?							
	<i>Total</i>	<i>15-29</i> <i>år</i>	<i>30-49</i> <i>år</i>	<i>50-64</i> <i>år</i>	<i>65+</i> <i>år</i>	<i>Mænd</i>	<i>Kvinder</i>
	%	%	%	%	%	%	%
Ja	88	87	91	90	81	89	88
Nej	11	13	8	10	18	11	12
Ved ikke	0	0	0	0	1	0	0
Antal respondenter	810	255	309	134	112	396	414
Antal svar	810	255	309	134	112	396	414

Tabel 25

Var du inde i det bilfri område i onsdags?							
	<i>Total</i>	<i>15-29</i> <i>år</i>	<i>30-49</i> <i>år</i>	<i>50-64</i> <i>år</i>	<i>65+</i> <i>år</i>	<i>Mænd</i>	<i>Kvinder</i>
	%	%	%	%	%	%	%
Ja	25	30	24	20	19	23	26
Nej	75	69	75	80	81	76	73
Ved ikke	1	1	0	0	0	0	1
Antal respondenter	715	221	282	121	91	352	363
Antal svar	715	221	282	121	91	352	363

Tabel 26

Deltog du i aktiviteterne i Indre By på den Bilfri Dag?							
	<i>Total</i>	<i>15-29</i> <i>år</i>	<i>30-49</i> <i>år</i>	<i>50-64</i> <i>år</i>	<i>65+</i> <i>år</i>	<i>Mænd</i>	<i>Kvinder</i>
	%	%	%	%	%	%	%
Ja	1	0	2	1	0	1	1
Nej	99	100	98	99	100	99	99
Ved ikke	0	0	0	0	0	0	0
Antal respondenter	715	221	282	121	91	352	363
Antal svar	715	221	282	121	91	352	363

Tabel 27

Har Bilfri Dag øget din opmærksomhed på hvordan byen kan bruges hvis der er færre biler?							
	<i>Total</i>	<i>15-29</i> <i>år</i>	<i>30-49</i> <i>år</i>	<i>50-64</i> <i>år</i>	<i>65+</i> <i>år</i>	<i>Mænd</i>	<i>Kvinder</i>
	%	%	%	%	%	%	%
Ja	29	29	27	39	24	29	29
Nej	69	70	73	60	68	70	68
Ved ikke	2	1	0	2	8	1	3
Antal respondenter	715	221	282	121	91	352	363
Antal svar	715	221	282	121	91	352	363

Tabel 28

Har du overvejet at bruge bilen mindre fremover?							
	<i>Total</i>	<i>15-29</i> <i>år</i>	<i>30-49</i> <i>år</i>	<i>50-64</i> <i>år</i>	<i>65+</i> <i>år</i>	<i>Mænd</i>	<i>Kvinder</i>
	%	%	%	%	%	%	%
Ja	15	16	13	23	6	14	17
Nej	83	82	85	76	94	84	82
Ved ikke	2	2	2	2	0	2	1
Antal respondenter	326	83	144	66	33	184	142
Antal svar	326	83	144	66	33	184	142

Note: Kun de resp. der kender Bilfri Dag og bruger bil dagligt el. ugentligt, er medtaget i tabellen

Tabel 29

Valgte du alternativer til bilen under Bilfri Dag?							
	<i>Total</i>	<i>15-29</i> <i>år</i>	<i>30-49</i> <i>år</i>	<i>50-64</i> <i>år</i>	<i>65+</i> <i>år</i>	<i>Mænd</i>	<i>Kvinder</i>
	%	%	%	%	%	%	%
Ja	8	11	7	8	6	8	8
Nej	92	89	92	92	94	92	92
Ved ikke	0	0	1	0	0	0	1
Antal respondenter	326	83	144	66	33	184	142
Antal svar	326	83	144	66	33	184	142

Tabel 30

Mener du at der bør være en Bilfri Dag hvert år?							
	<i>Total</i>	<i>15-29</i> <i>år</i>	<i>30-49</i> <i>år</i>	<i>50-64</i> <i>år</i>	<i>65+</i> <i>år</i>	<i>Mænd</i>	<i>Kvinder</i>
	%	%	%	%	%	%	%
Ja	75	85	73	71	63	72	78
Nej	20	12	22	26	23	23	16
Ved ikke	5	4	5	3	13	5	6
Antal respondenter	810	255	309	134	112	396	414
Antal svar	810	255	309	134	112	396	414

Tabel 31

Hvilken ugedag bør den falde på?							
	<i>Total</i>	<i>15-29</i> <i>år</i>	<i>30-49</i> <i>år</i>	<i>50-64</i> <i>år</i>	<i>65+</i> <i>år</i>	<i>Mænd</i>	<i>Kvinder</i>
	%	%	%	%	%	%	%
På en hvilken som helst da	63	64	64	60	59	65	61
Kun i weekenden	15	14	15	16	13	14	15
Kun på en søddag	9	8	8	12	13	7	11
Ved ikke	13	14	12	13	15	14	13
Antal respondenter	608	216	226	95	71	287	321
Antal svar	608	216	226	95	71	287	321

Tabel 32

Synes du sådan en ordning skal gøres permanent?							
	<i>Total</i>	<i>15-29</i> <i>år</i>	<i>30-49</i> <i>år</i>	<i>50-64</i> <i>år</i>	<i>65+</i> <i>år</i>	<i>Mænd</i>	<i>Kvinder</i>
	%	%	%	%	%	%	%
Ja	55	54	58	60	45	55	55
Nej	33	36	33	30	28	37	28
Ved ikke	12	11	9	10	28	8	17
Antal respondenter	810	255	309	134	112	396	414
Antal svar	810	255	309	134	112	396	414

Baggrund

Tabel 33

Alder							
	<i>Total</i>	<i>15-29</i> <i>år</i>	<i>30-49</i> <i>år</i>	<i>50-64</i> <i>år</i>	<i>65+</i> <i>år</i>	<i>Mænd</i>	<i>Kvinder</i>
	%	%	%	%	%	%	%
15-29 år	31	100	0	0	0	31	32
30-49 år	38	0	100	0	0	42	35
50-64 år	17	0	0	100	0	17	16
65 år eller over	14	0	0	0	100	10	17
Antal respondenter	810	255	309	134	112	396	414
Antal svar	810	255	309	134	112	396	414

Tabel 34

Køn							
	<i>Total</i>	<i>15-29</i> <i>år</i>	<i>30-49</i> <i>år</i>	<i>50-64</i> <i>år</i>	<i>65+</i> <i>år</i>	<i>Mænd</i>	<i>Kvinder</i>
	%	%	%	%	%	%	%
Mand	49	47	54	51	37	100	0
Kvinde	51	53	46	49	63	0	100
Antal respondenter	810	255	309	134	112	396	414
Antal svar	810	255	309	134	112	396	414

Tabel 35

Bor du i en husstand med...							
	<i>Total</i>	<i>15-29</i> <i>år</i>	<i>30-49</i> <i>år</i>	<i>50-64</i> <i>år</i>	<i>65+</i> <i>år</i>	<i>Mænd</i>	<i>Kvinder</i>
	%	%	%	%	%	%	%
Børn under 15 år	23	15	46	7	0	24	22
Børn over 15 år	7	5	7	16	1	7	8
Uden børn	71	80	50	78	99	70	71
Ved ikke	0	0	0	0	0	0	0
Antal respondenter	810	255	309	134	112	396	414
Antal svar	822	255	319	136	112	401	421

Tabel 36

Hvad er husstandens samlede årlige indkomst før skat?							
	<i>Total</i>	<i>15-29</i> <i>år</i>	<i>30-49</i> <i>år</i>	<i>50-64</i> <i>år</i>	<i>65+</i> <i>år</i>	<i>Mænd</i>	<i>Kvinder</i>
	%	%	%	%	%	%	%
Under 200.000 kr. årligt	23	32	12	12	50	19	28
200.000-399.999 kr. årligt	28	28	32	25	19	28	28
400.000-599.999 kr. årligt	15	10	24	19	1	19	12
600.000-799.999 kr. årligt	14	13	17	16	4	17	11
800.000 kr. eller mere årlig	5	2	6	11	1	5	6
Ved ikke/vil ikke svare	15	16	9	16	25	12	17
Antal respondenter	810	255	309	134	112	396	414
Antal svar	810	255	309	134	112	396	414

Tabel 37

Hvad er din højeste gennemførte uddannelse?							
	<i>Total</i>	<i>15-29</i> <i>år</i>	<i>30-49</i> <i>år</i>	<i>50-64</i> <i>år</i>	<i>65+</i> <i>år</i>	<i>Mænd</i>	<i>Kvinder</i>
	%	%	%	%	%	%	%
Mindre end 9 års skolegang	7	3	2	9	25	5	8
Folkeskolens 9./10. klasse	9	9	6	12	10	9	8
Almen, erhvervsgymnasial	40	47	35	39	42	39	41
Videregående uddannelse	44	40	56	39	21	46	42
Ved ikke	1	1	1	1	2	1	2
Antal respondenter	810	255	309	134	112	396	414
Antal svar	810	255	309	134	112	396	414

Tabel 38

Hvad er din hovedbeskæftigelse?							
	<i>Total</i>	<i>15-29</i> <i>år</i>	<i>30-49</i> <i>år</i>	<i>50-64</i> <i>år</i>	<i>65+</i> <i>år</i>	<i>Mænd</i>	<i>Kvinder</i>
	%	%	%	%	%	%	%
Beskæftiget	59	47	83	66	11	66	52
Arbejdsløs	5	5	6	4	0	5	4
Studerende/elev	18	44	9	2	0	14	21
Hverken i beskæftigelse ell	19	2	3	28	88	14	23
Ved ikke	0	0	0	0	1	1	0
Antal respondenter	810	255	309	134	112	396	414
Antal svar	810	255	309	134	112	396	414

Tabel 39

Postdistrikt							
	<i>Total</i>	<i>15-29</i> <i>år</i>	<i>30-49</i> <i>år</i>	<i>50-64</i> <i>år</i>	<i>65+</i> <i>år</i>	<i>Mænd</i>	<i>Kvinder</i>
	%	%	%	%	%	%	%
City	9	8	7	10	13	10	7
Vesterbro	6	7	7	5	2	8	4
Østerbro	21	19	27	12	18	19	22
Nørrebro	12	14	14	8	7	13	11
Amager	17	21	15	18	15	17	17
Nordvest	9	9	6	10	13	7	10
Sydhavnen	2	3	2	1	4	2	3
Valby	9	6	9	10	13	9	9
Brønshøj	8	5	9	14	7	8	8
Vanløse	6	7	4	10	8	6	7
Søborg	0	0	0	0	0	0	0
Hellerup	1	0	1	2	0	1	1
Antal respondenter	810	255	309	134	112	396	414
Antal svar	810	255	309	134	112	396	414

Kryds på bydel

Procenter lodret beregnet af antal respondenter

Tabel 1

Hvor ofte anvender du cykel?									
	<i>City</i>	<i>Vester- bro</i>	<i>Øster- bro</i>	<i>Nørre- bro</i>	<i>Ama- ger</i>	<i>Nord- vest</i>	<i>Valby</i>	<i>Brøns- høj</i>	<i>Van- løse</i>
	%	%	%	%	%	%	%	%	%
Dagligt/næsten dagligt	65	54	67	72	56	45	41	43	55
Ugentligt	10	13	9	9	16	16	14	15	14
Månedligt	7	2	2	2	4	6	6	4	4
Sjældnere	7	10	8	5	6	7	13	15	10
Aldrig	10	21	14	11	16	25	27	24	18
Ved ikke	0	0	0	1	1	1	0	0	0
Antal respondenter	69	48	167	99	140	69	71	68	51
Antal svar	69	48	167	99	140	69	71	68	51

Tabel 2

Hvor ofte anvender du personbil?									
	<i>City</i>	<i>Vester- bro</i>	<i>Øster- bro</i>	<i>Nørre- bro</i>	<i>Ama- ger</i>	<i>Nord- vest</i>	<i>Valby</i>	<i>Brøns- høj</i>	<i>Van- løse</i>
	%	%	%	%	%	%	%	%	%
Dagligt/næsten dagligt	20	23	21	18	26	35	37	38	35
Ugentligt	17	15	20	16	14	14	13	24	18
Månedligt	14	8	13	10	10	10	8	7	8
Sjældnere	14	10	16	18	16	9	6	9	10
Aldrig	33	44	29	35	32	30	37	21	27
Ved ikke	0	0	1	2	1	1	0	1	2
Antal respondenter	69	48	167	99	140	69	71	68	51
Antal svar	69	48	167	99	140	69	71	68	51

Tabel 3

Hvor ofte anvender du bus?									
	<i>City</i>	<i>Vester- bro</i>	<i>Øster- bro</i>	<i>Nørre- bro</i>	<i>Ama- ger</i>	<i>Nord- vest</i>	<i>Valby</i>	<i>Brøns- høj</i>	<i>Van- løse</i>
	%	%	%	%	%	%	%	%	%
Dagligt/næsten dagligt	10	19	19	11	15	22	21	21	16
Ugentligt	28	15	21	24	24	19	25	19	27
Månedligt	23	19	29	28	31	17	24	28	25
Sjældnere	20	21	20	25	20	29	18	22	20
Aldrig	19	27	11	11	9	13	11	10	12
Ved ikke	0	0	1	0	1	0	0	0	0
Antal respondenter	69	48	167	99	140	69	71	68	51
Antal svar	69	48	167	99	140	69	71	68	51

Tabel 4

Hvor ofte anvender du s-tog eller metro?									
	<i>City</i>	<i>Vester- bro</i>	<i>Øster- bro</i>	<i>Nørre- bro</i>	<i>Ama- ger</i>	<i>Nord- vest</i>	<i>Valby</i>	<i>Brøns- høj</i>	<i>Van- løse</i>
	%	%	%	%	%	%	%	%	%
Dagligt/næsten dagligt	14	13	14	9	16	4	13	10	24
Ugentligt	36	17	23	24	26	14	32	16	31
Månedligt	28	21	34	25	27	30	28	29	24
Sjældnere	17	23	23	30	19	29	15	32	14
Aldrig	4	27	7	11	11	22	11	12	8
Ved ikke	0	0	0	0	1	0	0	0	0
Antal respondenter	69	48	167	99	140	69	71	68	51
Antal svar	69	48	167	99	140	69	71	68	51

Tabel 5

Hvor langt har du til arbejdet/uddannelsesstedet?									
	<i>City</i>	<i>Vester- bro</i>	<i>Øster- bro</i>	<i>Nørre- bro</i>	<i>Ama- ger</i>	<i>Nord- vest</i>	<i>Valby</i>	<i>Brøns- høj</i>	<i>Van- løse</i>
	%	%	%	%	%	%	%	%	%
Arbejder ikke	2	0	0	0	1	0	0	0	0
0-4 km	42	37	43	44	34	30	22	33	25
5-9 km	18	39	26	23	33	39	41	28	38
10-19 km	14	10	16	19	17	17	22	23	25
Over 20 km	22	12	13	13	12	11	12	14	9
Ved ikke	2	2	1	0	3	2	4	2	3
Antal respondenter	50	41	141	77	103	46	51	57	32
Antal svar	50	41	141	77	103	46	51	57	32

Tabel 6

Hvad er dit primære transportmiddel til arbejdet/uddannelsesstedet?									
	<i>City</i>	<i>Vester- bro</i>	<i>Øster- bro</i>	<i>Nørre- bro</i>	<i>Ama- ger</i>	<i>Nord- vest</i>	<i>Valby</i>	<i>Brøns- høj</i>	<i>Van- løse</i>
	%	%	%	%	%	%	%	%	%
Bil alene	10	20	16	14	14	24	29	35	28
Bil sammen med nogen	2	2	1	3	0	9	10	2	0
Cykel eller gang	54	51	55	65	60	46	35	44	50
Bus	2	7	8	5	4	13	6	12	0
Tog og/eller metro	18	17	13	10	16	0	8	4	9
Andet	10	2	8	1	6	9	12	0	13
Ved ikke	4	0	0	1	1	0	0	4	0
Antal respondenter	50	41	141	77	103	46	51	57	32
Antal svar	50	41	141	77	103	46	51	57	32

Tabel 7

Hvis du har børn i daginstitution - hvad er da jeres primære transportmiddel til institutionen?									
	City	Vesterbro	Østerbro	Nørrebro	Amager	Nordvest	Valby	Brønshøj	Vanløse
	%	%	%	%	%	%	%	%	%
Bil	10	27	6	9	27	23	17	13	27
Cykel eller gang	70	55	44	77	27	54	44	39	36
Bus	0	0	0	5	8	8	6	9	0
Andet	0	0	8	0	4	0	0	0	9
Ved ikke/ikke relevant	20	18	42	9	35	15	33	39	27
Antal respondenter	10	11	50	22	26	13	18	23	11
Antal svar	10	11	50	22	26	13	18	23	11

Note: Husstande med børn u. 15 år, men ikke i daginstitution, er med i 'ved ikke/ikke relevant'

Tabel 8

Hvis du har børn i skole - hvad er da det primære transportmiddel til skolen?									
	City	Vesterbro	Østerbro	Nørrebro	Amager	Nordvest	Valby	Brønshøj	Vanløse
	%	%	%	%	%	%	%	%	%
Bil	0	8	9	4	10	7	9	10	13
Cykel eller gang	50	25	35	35	17	33	36	40	25
Bus	0	8	2	0	0	13	14	7	0
Andet	0	0	4	0	5	0	0	0	6
Ved ikke/ikke relevant	50	58	51	61	69	47	41	43	56
Antal respondenter	14	12	57	23	42	15	22	30	16
Antal svar	14	12	57	23	42	15	22	30	16

Note: Husstande med børn o. 15 år, men ikke i skole, er med i 'ved ikke/ikke relevant'

Tabel 9

Hvordan oplever du fremkommeligheden i København som bilist?									
	City	Vesterbro	Østerbro	Nørrebro	Amager	Nordvest	Valby	Brønshøj	Vanløse
	%	%	%	%	%	%	%	%	%
Meget dårlig	7	4	10	7	9	7	13	12	12
Dårlig	25	27	29	28	26	19	21	18	27
Hverken/eller	19	31	22	21	16	22	18	34	20
God	13	4	10	9	14	14	14	21	8
Meget god	0	0	1	3	2	1	0	0	0
Ved ikke/ikke relevant	36	33	28	31	32	36	34	16	33
Antal respondenter	69	48	167	99	140	69	71	68	51
Antal svar	69	48	167	99	140	69	71	68	51

Tabel 10

Hvordan oplever du fremkommeligheden i København som cyklist?									
	<i>City</i>	<i>Vester- bro</i>	<i>Øster- bro</i>	<i>Nørre- bro</i>	<i>Ama- ger</i>	<i>Nord- vest</i>	<i>Valby</i>	<i>Brøns- høj</i>	<i>Van- løse</i>
	%	%	%	%	%	%	%	%	%
Meget dårlig	6	0	2	3	2	0	1	6	2
Dårlig	12	17	8	14	13	17	8	12	8
Hverken/eller	16	15	20	12	11	14	14	10	20
God	45	46	46	43	41	35	44	41	33
Meget god	13	4	13	13	16	12	7	12	10
Ved ikke/ikke relevant	9	19	11	14	18	22	25	19	27
Antal respondenter	69	48	167	99	140	69	71	68	51
Antal svar	69	48	167	99	140	69	71	68	51

Tabel 11

Hvordan oplever du fremkommeligheden i København som fodgænger?									
	<i>City</i>	<i>Vester- bro</i>	<i>Øster- bro</i>	<i>Nørre- bro</i>	<i>Ama- ger</i>	<i>Nord- vest</i>	<i>Valby</i>	<i>Brøns- høj</i>	<i>Van- løse</i>
	%	%	%	%	%	%	%	%	%
Meget dårlig	6	0	1	1	1	1	0	0	4
Dårlig	6	6	4	7	6	7	3	4	8
Hverken/eller	6	15	13	11	12	17	13	12	10
God	58	58	59	55	54	46	63	51	61
Meget god	25	21	21	22	23	17	18	28	14
Ved ikke/ikke relevant	0	0	2	4	5	10	3	4	4
Antal respondenter	69	48	167	99	140	69	71	68	51
Antal svar	69	48	167	99	140	69	71	68	51

Tabel 12

Hvordan oplever du fremkommeligheden i København som buspassager?									
	<i>City</i>	<i>Vester- bro</i>	<i>Øster- bro</i>	<i>Nørre- bro</i>	<i>Ama- ger</i>	<i>Nord- vest</i>	<i>Valby</i>	<i>Brøns- høj</i>	<i>Van- løse</i>
	%	%	%	%	%	%	%	%	%
Meget dårlig	7	4	4	5	5	6	7	6	4
Dårlig	22	10	23	18	18	22	17	19	16
Hverken/eller	22	25	28	35	25	17	25	25	27
God	25	29	31	26	34	28	30	34	39
Meget god	4	6	3	2	2	4	6	6	4
Ved ikke/ikke relevant	20	25	11	13	16	23	15	10	10
Antal respondenter	69	48	167	99	140	69	71	68	51
Antal svar	69	48	167	99	140	69	71	68	51

Tabel 13

Hvordan oplever du fremkommeligheden i København som metro- eller togpassager?									
	<i>City</i>	<i>Vester- bro</i>	<i>Øster- bro</i>	<i>Nørre- bro</i>	<i>Ama- ger</i>	<i>Nord- vest</i>	<i>Valby</i>	<i>Brøns- høj</i>	<i>Van- løse</i>
	%	%	%	%	%	%	%	%	%
Meget dårlig	0	0	1	4	0	3	0	0	0
Dårlig	3	6	5	4	9	4	4	3	2
Hverken/eller	14	21	19	19	14	14	25	13	4
God	62	33	49	41	46	36	46	47	63
Meget god	12	10	14	8	17	12	8	13	22
Ved ikke/ikke relevant	9	29	11	23	14	30	15	24	10
Antal respondenter	69	48	167	99	140	69	71	68	51
Antal svar	69	48	167	99	140	69	71	68	51

Tabel 14

Vidste du at der netop har været Miljøtrafikuge i København?									
	<i>City</i>	<i>Vester- bro</i>	<i>Øster- bro</i>	<i>Nørre- bro</i>	<i>Ama- ger</i>	<i>Nord- vest</i>	<i>Valby</i>	<i>Brøns- høj</i>	<i>Van- løse</i>
	%	%	%	%	%	%	%	%	%
Ja	70	67	65	68	64	68	55	68	69
Nej	30	33	35	32	36	32	45	32	31
Ved ikke	0	0	0	0	0	0	0	0	0
Antal respondenter	69	48	167	99	140	69	71	68	51
Antal svar	69	48	167	99	140	69	71	68	51

Tabel 15

Ved du hvad Miljøtrafikugen handler om?									
	<i>City</i>	<i>Vester- bro</i>	<i>Øster- bro</i>	<i>Nørre- bro</i>	<i>Ama- ger</i>	<i>Nord- vest</i>	<i>Valby</i>	<i>Brøns- høj</i>	<i>Van- løse</i>
	%	%	%	%	%	%	%	%	%
Ja	49	56	46	37	44	45	27	41	45
Nej	49	44	52	60	54	55	73	54	55
Ved ikke	1	0	2	3	2	0	0	4	0
Antal respondenter	69	48	167	99	140	69	71	68	51
Antal svar	69	48	167	99	140	69	71	68	51

Tabel 16

Ved du om der var aktiviteter i dit lokalområde?									
	<i>City</i>	<i>Vester- bro</i>	<i>Øster- bro</i>	<i>Nørre- bro</i>	<i>Ama- ger</i>	<i>Nord- vest</i>	<i>Valby</i>	<i>Brøns- høj</i>	<i>Van- løse</i>
	%	%	%	%	%	%	%	%	%
Ja	31	25	42	40	7	28	8	20	9
Nej	56	63	47	51	79	64	77	72	80
Ved ikke	13	13	11	9	15	9	15	9	11
Antal respondenter	48	32	109	67	89	47	39	46	35
Antal svar	48	32	109	67	89	47	39	46	35

Tabel 17

Har du deltaget i eller oplevet en eller flere af aktiviteterne i løbet af ugen?									
	<i>City</i>	<i>Vester- bro</i>	<i>Øster- bro</i>	<i>Nørre- bro</i>	<i>Ama- ger</i>	<i>Nord- vest</i>	<i>Valby</i>	<i>Brøns- høj</i>	<i>Van- løse</i>
	%	%	%	%	%	%	%	%	%
Ja	20	25	22	19	17	31	33	33	33
Nej	80	75	78	81	83	69	67	67	67
Ved ikke	0	0	0	0	0	0	0	0	0
Antal respondenter	15	8	46	27	6	13	3	9	3
Antal svar	15	8	46	27	6	13	3	9	3

Tabel 18

Har du oplevet nye måder at bruge byen på?									
	<i>City</i>	<i>Vester- bro</i>	<i>Øster- bro</i>	<i>Nørre- bro</i>	<i>Ama- ger</i>	<i>Nord- vest</i>	<i>Valby</i>	<i>Brøns- høj</i>	<i>Van- løse</i>
	%	%	%	%	%	%	%	%	%
Ja	8	13	4	13	2	9	0	7	3
Nej	90	88	95	85	98	89	100	91	97
Ved ikke	2	0	1	1	0	2	0	2	0
Antal respondenter	48	32	109	67	89	47	39	46	35
Antal svar	48	32	109	67	89	47	39	46	35

Tabel 19

I hvilken grad har Miljøtrafikugen øget din opmærksomhed på miljø- og trafikforhold?									
	<i>City</i>	<i>Vester- bro</i>	<i>Øster- bro</i>	<i>Nørre- bro</i>	<i>Ama- ger</i>	<i>Nord- vest</i>	<i>Valby</i>	<i>Brøns- høj</i>	<i>Van- løse</i>
	%	%	%	%	%	%	%	%	%
I meget høj grad	2	3	0	1	1	0	0	0	0
I høj grad	6	6	3	3	2	2	3	2	3
I nogen grad	19	16	17	15	16	23	8	17	17
I ringe grad	17	19	19	18	13	17	23	20	17
Slet ikke	56	53	54	52	65	51	59	54	57
Ved ikke	0	3	7	10	2	6	8	7	6
Antal respondenter	48	32	109	67	89	47	39	46	35
Antal svar	48	32	109	67	89	47	39	46	35

Tabel 20

Fik Miljøtrafikugen dig til at overveje at ændre dine egne transportvaner?									
	<i>City</i>	<i>Vester- bro</i>	<i>Øster- bro</i>	<i>Nørre- bro</i>	<i>Ama- ger</i>	<i>Nord- vest</i>	<i>Valby</i>	<i>Brøns- høj</i>	<i>Van- løse</i>
	%	%	%	%	%	%	%	%	%
Ja	4	3	2	9	3	4	5	9	9
Nej	96	97	98	90	96	89	95	91	91
Ved ikke	0	0	0	1	1	6	0	0	0
Antal respondenter	48	32	109	67	89	47	39	46	35
Antal svar	48	32	109	67	89	47	39	46	35

Tabel 21

Har du i Miljøtrafikugen brugt andre transportformer i hverdagen end du plejer?									
	City	Vesterbro	Østerbro	Nørrebro	Amager	Nordvest	Valby	Brønshøj	Vanløse
	%	%	%	%	%	%	%	%	%
Ja	0	0	1	4	4	2	3	7	3
Nej	100	100	99	94	96	94	97	93	97
Ved ikke	0	0	0	1	0	4	0	0	0
Antal respondenter	48	32	109	67	89	47	39	46	35
Antal svar	48	32	109	67	89	47	39	46	35

Tabel 22

Har du i Miljøtrafikugen fået ideer til hvordan dine transportbehov kan dækkes såsom delebil, samkørsel, elbil mv.?									
	City	Vesterbro	Østerbro	Nørrebro	Amager	Nordvest	Valby	Brønshøj	Vanløse
	%	%	%	%	%	%	%	%	%
Ja	4	6	3	6	7	9	3	2	3
Nej	96	91	95	94	91	87	97	98	94
Ved ikke	0	3	2	0	2	4	0	0	3
Antal respondenter	48	32	109	67	89	47	39	46	35
Antal svar	48	32	109	67	89	47	39	46	35

Tabel 23

Mener du at en Miljøtrafikuge er en god ide?									
	City	Vesterbro	Østerbro	Nørrebro	Amager	Nordvest	Valby	Brønshøj	Vanløse
	%	%	%	%	%	%	%	%	%
Ja	64	79	77	73	72	64	68	76	80
Nej	14	10	10	11	16	16	14	12	8
Ved ikke	22	10	13	16	12	20	18	12	12
Antal respondenter	69	48	167	99	140	69	71	68	51
Antal svar	69	48	167	99	140	69	71	68	51

Tabel 24

Vidste du at det i onsdags var Bilfri Dag i Indre By?									
	City	Vesterbro	Østerbro	Nørrebro	Amager	Nordvest	Valby	Brønshøj	Vanløse
	%	%	%	%	%	%	%	%	%
Ja	90	94	88	86	84	91	86	91	94
Nej	9	6	12	14	16	9	14	9	6
Ved ikke	1	0	0	0	1	0	0	0	0
Antal respondenter	69	48	167	99	140	69	71	68	51
Antal svar	69	48	167	99	140	69	71	68	51

Tabel 25

Var du inde i det bilfri område i onsdags?									
	City	Vester- bro	Øster- bro	Nørre- bro	Ama- ger	Nord- vest	Valby	Brøns- høj	Van- løse
	%	%	%	%	%	%	%	%	%
Ja	60	33	22	31	21	16	15	8	23
Nej	40	67	78	67	78	84	84	92	77
Ved ikke	0	0	0	2	1	0	2	0	0
Antal respondenter	62	45	147	85	117	63	61	62	48
Antal svar	62	45	147	85	117	63	61	62	48

Tabel 26

Deltog du i aktiviteterne i Indre By på den Bilfri Dag?									
	City	Vester- bro	Øster- bro	Nørre- bro	Ama- ger	Nord- vest	Valby	Brøns- høj	Van- løse
	%	%	%	%	%	%	%	%	%
Ja	5	0	0	1	1	2	2	0	0
Nej	95	100	100	99	99	98	98	100	100
Ved ikke	0	0	0	0	0	0	0	0	0
Antal respondenter	62	45	147	85	117	63	61	62	48
Antal svar	62	45	147	85	117	63	61	62	48

Tabel 27

Har Bilfri Dag øget din opmærksomhed på hvordan byen kan bruges hvis der er færre biler?									
	City	Vester- bro	Øster- bro	Nørre- bro	Ama- ger	Nord- vest	Valby	Brøns- høj	Van- løse
	%	%	%	%	%	%	%	%	%
Ja	40	24	33	33	26	29	18	16	35
Nej	58	73	67	62	71	70	79	84	65
Ved ikke	2	2	1	5	3	2	3	0	0
Antal respondenter	62	45	147	85	117	63	61	62	48
Antal svar	62	45	147	85	117	63	61	62	48

Tabel 28

Har du overvejet at bruge bilen mindre fremover?									
	City	Vester- bro	Øster- bro	Nørre- bro	Ama- ger	Nord- vest	Valby	Brøns- høj	Van- løse
	%	%	%	%	%	%	%	%	%
Ja	4	6	21	13	20	18	10	19	16
Nej	96	94	79	88	78	79	87	78	80
Ved ikke	0	0	0	0	2	3	3	3	4
Antal respondenter	26	16	63	32	50	33	31	37	25
Antal svar	26	16	63	32	50	33	31	37	25

Note: Kun de resp. der kender Bilfri Dag og bruger bil dagligt el. ugentligt, er medtaget i tabellen

Tabel 29

Valgte du alternativer til bilen under Bilfri Dag?									
	<i>City</i>	<i>Vesterbro</i>	<i>Østerbro</i>	<i>Nørrebro</i>	<i>Amager</i>	<i>Nordvest</i>	<i>Valby</i>	<i>Brønshøj</i>	<i>Vanløse</i>
	%	%	%	%	%	%	%	%	%
Ja	4	0	6	19	10	9	6	5	4
Nej	96	100	94	81	88	91	94	95	96
Ved ikke	0	0	0	0	2	0	0	0	0
Antal respondenter	26	16	63	32	50	33	31	37	25
Antal svar	26	16	63	32	50	33	31	37	25

Tabel 30

Mener du at der bør være en Bilfri Dag hvert år?									
	<i>City</i>	<i>Vesterbro</i>	<i>Østerbro</i>	<i>Nørrebro</i>	<i>Amager</i>	<i>Nordvest</i>	<i>Valby</i>	<i>Brønshøj</i>	<i>Vanløse</i>
	%	%	%	%	%	%	%	%	%
Ja	71	71	78	80	71	78	69	74	86
Nej	25	25	17	13	21	16	27	25	12
Ved ikke	4	4	5	7	7	6	4	1	2
Antal respondenter	69	48	167	99	140	69	71	68	51
Antal svar	69	48	167	99	140	69	71	68	51

Tabel 31

Hvilken ugedag bør den falde på?									
	<i>City</i>	<i>Vesterbro</i>	<i>Østerbro</i>	<i>Nørrebro</i>	<i>Amager</i>	<i>Nordvest</i>	<i>Valby</i>	<i>Brønshøj</i>	<i>Vanløse</i>
	%	%	%	%	%	%	%	%	%
På en hvilken som helst da	69	62	66	63	49	59	59	72	68
Kun i weekenden	12	21	13	14	18	15	16	20	11
Kun på en søddag	6	0	11	5	17	9	8	4	11
Ved ikke	12	18	10	18	16	17	16	4	9
Antal respondenter	49	34	131	79	100	54	49	50	44
Antal svar	49	34	131	79	100	54	49	50	44

Tabel 32

Synes du sådan en ordning skal gøres permanent?									
	<i>City</i>	<i>Vesterbro</i>	<i>Østerbro</i>	<i>Nørrebro</i>	<i>Amager</i>	<i>Nordvest</i>	<i>Valby</i>	<i>Brønshøj</i>	<i>Vanløse</i>
	%	%	%	%	%	%	%	%	%
Ja	67	63	50	62	54	49	55	47	51
Nej	26	25	38	31	34	33	24	46	31
Ved ikke	7	13	12	7	13	17	21	7	18
Antal respondenter	69	48	167	99	140	69	71	68	51
Antal svar	69	48	167	99	140	69	71	68	51

Baggrund

Tabel 33

Alder									
	City	Vesterbro	Østerbro	Nørrebro	Amager	Nordvest	Valby	Brønshøj	Vanløse
	%	%	%	%	%	%	%	%	%
15-29 år	29	35	29	36	39	33	23	19	35
30-49 år	32	46	49	44	32	25	38	41	22
50-64 år	19	15	10	11	17	20	18	28	25
65 år eller over	20	4	12	8	12	22	21	12	18
Antal respondenter	69	48	167	99	140	69	71	68	51
Antal svar	69	48	167	99	140	69	71	68	51

Tabel 34

Køn									
	City	Vesterbro	Østerbro	Nørrebro	Amager	Nordvest	Valby	Brønshøj	Vanløse
	%	%	%	%	%	%	%	%	%
Mand	57	63	45	54	49	42	49	49	45
Kvinde	43	38	55	46	51	58	51	51	55
Antal respondenter	69	48	167	99	140	69	71	68	51
Antal svar	69	48	167	99	140	69	71	68	51

Tabel 35

Bor du i en husstand med...									
	City	Vesterbro	Østerbro	Nørrebro	Amager	Nordvest	Valby	Brønshøj	Vanløse
	%	%	%	%	%	%	%	%	%
Børn under 15 år	14	23	30	22	19	19	25	34	22
Børn over 15 år	7	2	7	1	12	3	8	13	12
Uden børn	80	75	66	77	70	78	68	56	69
Ved ikke	0	0	0	0	0	0	1	0	0
Antal respondenter	69	48	167	99	140	69	71	68	51
Antal svar	70	48	171	99	141	69	73	70	52

Tabel 36

Hvad er husstandens samlede årlige indkomst før skat?									
	City	Vesterbro	Østerbro	Nørrebro	Amager	Nordvest	Valby	Brønshøj	Vanløse
	%	%	%	%	%	%	%	%	%
Under 200.000 kr. årligt	23	19	21	27	28	30	20	13	22
200.000-399.999 kr. årligt	23	25	29	28	27	30	39	22	20
400.000-599.999 kr. årligt	16	23	22	14	14	10	8	13	22
600.000-799.999 kr. årligt	13	17	8	13	14	16	15	19	22
800.000 kr. eller mere årlig	10	6	6	2	1	3	8	10	0
Ved ikke/vil ikke svare	14	10	15	15	16	10	8	22	16
Antal respondenter	69	48	167	99	140	69	71	68	51
Antal svar	69	48	167	99	140	69	71	68	51

Tabel 37

Hvad er din højeste gennemførte uddannelse?									
	<i>City</i>	<i>Vesterbro</i>	<i>Østerbro</i>	<i>Nørrebro</i>	<i>Amager</i>	<i>Nordvest</i>	<i>Valby</i>	<i>Brønshøj</i>	<i>Vanløse</i>
	%	%	%	%	%	%	%	%	%
Mindre end 9 års skolegang	6	4	3	6	9	14	6	4	4
Folkeskolens 9./10. klasse	4	2	7	4	10	12	14	16	10
Almen, erhvervsgymnasial	38	40	38	44	46	35	31	38	57
Videregående uddannelse	52	52	51	43	36	38	48	41	27
Ved ikke	0	2	1	2	0	1	1	0	2
Antal respondenter	69	48	167	99	140	69	71	68	51
Antal svar	69	48	167	99	140	69	71	68	51

Tabel 38

Hvad er din hovedbeskæftigelse?									
	<i>City</i>	<i>Vesterbro</i>	<i>Østerbro</i>	<i>Nørrebro</i>	<i>Amager</i>	<i>Nordvest</i>	<i>Valby</i>	<i>Brønshøj</i>	<i>Vanløse</i>
	%	%	%	%	%	%	%	%	%
Beskæftiget	59	67	63	54	53	54	63	71	45
Arbejdsløs	4	2	5	7	6	4	3	3	4
Studerende/elev	13	19	21	24	21	13	8	13	18
Hverken i beskæftigelse ell	23	13	10	14	21	28	25	12	33
Ved ikke	0	0	0	1	0	1	0	1	0
Antal respondenter	69	48	167	99	140	69	71	68	51
Antal svar	69	48	167	99	140	69	71	68	51

Tabel 39

Postdistrikt									
	<i>City</i>	<i>Vesterbro</i>	<i>Østerbro</i>	<i>Nørrebro</i>	<i>Amager</i>	<i>Nordvest</i>	<i>Valby</i>	<i>Brønshøj</i>	<i>Vanløse</i>
	%	%	%	%	%	%	%	%	%
City	100	0	0	0	0	0	0	0	0
Vesterbro	0	100	0	0	0	0	0	0	0
Østerbro	0	0	100	0	0	0	0	0	0
Nørrebro	0	0	0	100	0	0	0	0	0
Amager	0	0	0	0	100	0	0	0	0
Nordvest	0	0	0	0	0	100	0	0	0
Sydhavnen	0	0	0	0	0	0	0	0	0
Valby	0	0	0	0	0	0	100	0	0
Brønshøj	0	0	0	0	0	0	0	100	0
Vanløse	0	0	0	0	0	0	0	0	100
Søborg	0	0	0	0	0	0	0	0	0
Hellerup	0	0	0	0	0	0	0	0	0
Antal respondenter	69	48	167	99	140	69	71	68	51
Antal svar	69	48	167	99	140	69	71	68	51

Kryds på daglig eller næsten daglig anvendelse af transportmidler

Procenter lodret beregnet af antal respondenter

Bilag 5

Tabel 1

Hvor ofte anvender du cykel?					
	<i>Total</i>	<i>Cykel</i>	<i>Bil</i>	<i>Bus</i>	<i>S-tog/ Metro</i>
	%	%	%	%	%
Dagligt/næsten dagligt	58	100	26	33	50
Ugentligt	13	0	24	12	13
Månedligt	4	0	9	7	6
Sjældnere	8	0	20	6	9
Aldrig	18	0	21	42	23
Ved ikke	0	0	0	1	0
Antal respondenter	810	466	219	136	104
Antal svar	810	466	219	136	104

Tabel 2

Hvor ofte anvender du personbil?					
	<i>Total</i>	<i>Cykel</i>	<i>Bil</i>	<i>Bus</i>	<i>S-tog/ Metro</i>
	%	%	%	%	%
Dagligt/næsten dagligt	27	12	100	10	8
Ugentligt	17	23	0	13	12
Månedligt	10	15	0	10	7
Sjældnere	13	20	0	10	17
Aldrig	31	29	0	56	56
Ved ikke	1	1	0	1	1
Antal respondenter	810	466	219	136	104
Antal svar	810	466	219	136	104

Tabel 3

Hvor ofte anvender du bus?					
	<i>Total</i>	<i>Cykel</i>	<i>Bil</i>	<i>Bus</i>	<i>S-tog/ Metro</i>
	%	%	%	%	%
Dagligt/næsten dagligt	17	10	6	100	62
Ugentligt	22	25	11	0	19
Månedligt	26	34	23	0	13
Sjældnere	22	23	35	0	4
Aldrig	13	9	24	0	1
Ved ikke	0	0	0	0	1
Antal respondenter	810	466	219	136	104
Antal svar	810	466	219	136	104

Tabel 4

Hvor ofte anvender du s-tog eller metro?					
	<i>Total</i>	<i>Cykel</i>	<i>Bil</i>	<i>Bus</i>	<i>S-tog/ Metro</i>
	%	%	%	%	%
Dagligt/næsten dagligt	13	11	4	47	100
Ugentligt	24	28	14	20	0
Månedligt	29	33	26	16	0
Sjældnere	23	21	37	10	0
Aldrig	11	6	20	7	0
Ved ikke	0	0	0	0	0
Antal respondenter	810	466	219	136	104
Antal svar	810	466	219	136	104

Tabel 5

Hvor langt har du til arbejdet/uddannelsesstedet?					
	<i>Total</i>	<i>Cykel</i>	<i>Bil</i>	<i>Bus</i>	<i>S-tog/ Metro</i>
	%	%	%	%	%
Arbejder ikke	0	0	1	0	0
0-4 km	36	41	23	27	25
5-9 km	31	33	27	28	20
10-19 km	18	14	25	21	30
Over 20 km	14	9	24	21	23
Ved ikke	2	1	1	4	2
Antal respondenter	619	403	182	82	84
Antal svar	619	403	182	82	84

Tabel 6

Hvad er dit primære transportmiddel til arbejdet/uddannelsesstedet?					
	<i>Total</i>	<i>Cykel</i>	<i>Bil</i>	<i>Bus</i>	<i>S-tog/ Metro</i>
	%	%	%	%	%
Bil alene	20	5	65	2	2
Bil sammen med nogen	3	0	8	0	0
Cykel eller gang	53	76	17	12	20
Bus	6	3	3	41	11
Tog og/eller metro	11	10	1	33	61
Andet	6	5	5	9	6
Ved ikke	1	1	1	2	0
Antal respondenter	619	403	182	82	84
Antal svar	619	403	182	82	84

Tabel 7

Hvis du har børn i daginstitution - hvad er da jeres primære transportmiddel til institutionen?					
	Total	Cykel	Bil	Bus	S-tog/ Metro
	%	%	%	%	%
Bil	15	6	34	5	0
Cykel eller gang	48	57	29	14	40
Bus	4	1	1	24	7
Andet	3	4	3	10	7
Ved ikke/ikke relevant	30	31	33	48	47
Antal respondenter	188	108	73	21	15
Antal svar	188	108	73	21	15

Note: Husstande med børn u. 15 år, men ikke i daginstitution, er med i 'ved ikke/ikke relevant'

Tabel 8

Hvis du har børn i skole - hvad er da det primære transportmiddel til skolen?					
	Total	Cykel	Bil	Bus	S-tog/ Metro
	%	%	%	%	%
Bil	8	3	21	0	0
Cykel eller gang	32	43	24	28	22
Bus	4	1	3	17	11
Andet	2	2	3	3	0
Ved ikke/ikke relevant	53	51	48	52	67
Antal respondenter	236	134	89	29	27
Antal svar	236	134	89	29	27

Note: Husstande med børn o. 15 år, men ikke i skole, er med i 'ved ikke/ikke relevant'

Tabel 9

Hvordan oplever du fremkommeligheden i København som bilist?					
	Total	Cykel	Bil	Bus	S-tog/ Metro
	%	%	%	%	%
Meget dårlig	9	9	16	7	7
Dårlig	26	28	28	19	17
Hverken/eller	21	22	31	13	14
God	12	11	21	10	11
Meget god	1	0	3	1	1
Ved ikke/ikke relevant	31	30	2	51	50
Antal respondenter	810	466	219	136	104
Antal svar	810	466	219	136	104

Tabel 10

Hvordan oplever du fremkommeligheden i København som cyklist?					
	<i>Total</i>	<i>Cykel</i>	<i>Bil</i>	<i>Bus</i>	<i>S-tog/ Metro</i>
	%	%	%	%	%
Meget dårlig	3	2	4	4	6
Dårlig	12	13	11	10	8
Hverken/eller	15	17	13	11	13
God	42	54	37	35	42
Meget god	12	13	13	3	9
Ved ikke/ikke relevant	17	1	21	38	23
Antal respondenter	810	466	219	136	104
Antal svar	810	466	219	136	104

Tabel 11

Hvordan oplever du fremkommeligheden i København som fodgænger?					
	<i>Total</i>	<i>Cykel</i>	<i>Bil</i>	<i>Bus</i>	<i>S-tog/ Metro</i>
	%	%	%	%	%
Meget dårlig	1	1	1	2	2
Dårlig	6	5	5	6	5
Hverken/eller	12	12	11	17	19
God	56	59	57	57	54
Meget god	21	21	21	18	19
Ved ikke/ikke relevant	4	2	5	1	1
Antal respondenter	810	466	219	136	104
Antal svar	810	466	219	136	104

Tabel 12

Hvordan oplever du fremkommeligheden i København som buspassager?					
	<i>Total</i>	<i>Cykel</i>	<i>Bil</i>	<i>Bus</i>	<i>S-tog/ Metro</i>
	%	%	%	%	%
Meget dårlig	5	6	6	4	4
Dårlig	19	18	19	22	23
Hverken/eller	26	30	21	26	27
God	31	29	24	39	37
Meget god	4	3	2	7	7
Ved ikke/ikke relevant	15	13	28	1	3
Antal respondenter	810	466	219	136	104
Antal svar	810	466	219	136	104

Tabel 13

Hvordan oplever du fremkommeligheden i København som metro- eller togpassager?					
	<i>Total</i>	<i>Cykel</i>	<i>Bil</i>	<i>Bus</i>	<i>S-tog/ Metro</i>
	%	%	%	%	%
Meget dårlig	1	1	1	1	2
Dårlig	5	5	4	6	6
Hverken/eller	17	18	16	22	17
God	47	53	40	44	53
Meget god	13	12	11	15	22
Ved ikke/ikke relevant	17	11	28	12	0
Antal respondenter	810	466	219	136	104
Antal svar	810	466	219	136	104

Tabel 14

Vidste du at der netop har været Miljøtrafikuge i København?					
	<i>Total</i>	<i>Cykel</i>	<i>Bil</i>	<i>Bus</i>	<i>S-tog/ Metro</i>
	%	%	%	%	%
Ja	65	64	70	66	59
Nej	35	36	30	34	41
Ved ikke	0	0	0	0	0
Antal respondenter	810	466	219	136	104
Antal svar	810	466	219	136	104

Tabel 15

Ved du hvad Miljøtrafikugen handler om?					
	<i>Total</i>	<i>Cykel</i>	<i>Bil</i>	<i>Bus</i>	<i>S-tog/ Metro</i>
	%	%	%	%	%
Ja	43	45	46	38	38
Nej	55	54	52	62	58
Ved ikke	2	1	2	1	4
Antal respondenter	810	466	219	136	104
Antal svar	810	466	219	136	104

Tabel 16

Ved du om der var aktiviteter i dit lokalområde?					
	<i>Total</i>	<i>Cykel</i>	<i>Bil</i>	<i>Bus</i>	<i>S-tog/ Metro</i>
	%	%	%	%	%
Ja	25	28	24	28	34
Nej	63	60	68	60	56
Ved ikke	12	11	8	12	10
Antal respondenter	527	296	153	90	61
Antal svar	527	296	153	90	61

Tabel 17

Har du deltaget i eller oplevet en eller flere af aktiviteterne i løbet af ugen?					
	<i>Total</i>	<i>Cykel</i>	<i>Bil</i>	<i>Bus</i>	<i>S-tog/ Metro</i>
	%	%	%	%	%
Ja	23	23	17	20	24
Nej	77	77	83	80	76
Ved ikke	0	0	0	0	0
Antal respondenter	131	83	36	25	21
Antal svar	131	83	36	25	21

Tabel 18

Har du oplevet nye måder at bruge byen på?					
	<i>Total</i>	<i>Cykel</i>	<i>Bil</i>	<i>Bus</i>	<i>S-tog/ Metro</i>
	%	%	%	%	%
Ja	6	6	5	8	10
Nej	93	94	95	90	89
Ved ikke	1	1	1	2	2
Antal respondenter	527	296	153	90	61
Antal svar	527	296	153	90	61

Tabel 19

I hvilken grad har Miljøtrafikugen øget din opmærksomhed på miljø- og trafikforhold?					
	<i>Total</i>	<i>Cykel</i>	<i>Bil</i>	<i>Bus</i>	<i>S-tog/ Metro</i>
	%	%	%	%	%
I meget høj grad	1	1	1	1	2
I høj grad	3	3	5	4	3
I nogen grad	16	17	16	13	13
I ringe grad	18	18	19	12	16
Slet ikke	57	56	53	62	59
Ved ikke	6	5	6	7	7
Antal respondenter	527	296	153	90	61
Antal svar	527	296	153	90	61

Tabel 20

Fik Miljøtrafikugen dig til at overveje at ændre dine egne transportvaner?					
	<i>Total</i>	<i>Cykel</i>	<i>Bil</i>	<i>Bus</i>	<i>S-tog/ Metro</i>
	%	%	%	%	%
Ja	5	4	9	2	3
Nej	94	95	90	98	97
Ved ikke	1	1	1	0	0
Antal respondenter	527	296	153	90	61
Antal svar	527	296	153	90	61

Tabel 21

Har du i Miljøtrafikugen brugt andre transportformer i hverdagen end du plejer?					
	<i>Total</i>	<i>Cykel</i>	<i>Bil</i>	<i>Bus</i>	<i>S-tog/ Metro</i>
	%	%	%	%	%
Ja	3	2	4	2	3
Nej	97	97	95	98	97
Ved ikke	1	1	1	0	0
Antal respondenter	527	296	153	90	61
Antal svar	527	296	153	90	61

Tabel 22

Har du i Miljøtrafikugen fået ideer til hvordan dine transportbehov kan dækkes såsom delebil, samkørsel, elbil mv.?					
	<i>Total</i>	<i>Cykel</i>	<i>Bil</i>	<i>Bus</i>	<i>S-tog/ Metro</i>
	%	%	%	%	%
Ja	5	5	6	4	5
Nej	94	93	92	96	95
Ved ikke	2	2	2	0	0
Antal respondenter	527	296	153	90	61
Antal svar	527	296	153	90	61

Tabel 23

Mener du at en Miljøtrafikuge er en god ide?					
	<i>Total</i>	<i>Cykel</i>	<i>Bil</i>	<i>Bus</i>	<i>S-tog/ Metro</i>
	%	%	%	%	%
Ja	72	77	66	71	73
Nej	13	9	18	14	13
Ved ikke	15	14	16	15	14
Antal respondenter	810	466	219	136	104
Antal svar	810	466	219	136	104

Tabel 24

Vidste du at det i onsdags var Bilfri Dag i Indre By?					
	<i>Total</i>	<i>Cykel</i>	<i>Bil</i>	<i>Bus</i>	<i>S-tog/ Metro</i>
	%	%	%	%	%
Ja	88	89	90	88	88
Nej	11	11	10	12	13
Ved ikke	0	0	0	0	0
Antal respondenter	810	466	219	136	104
Antal svar	810	466	219	136	104

Tabel 25

Var du inde i det bilfri område i onsdags?					
	<i>Total</i>	<i>Cykel</i>	<i>Bil</i>	<i>Bus</i>	<i>S-tog/ Metro</i>
	%	%	%	%	%
Ja	25	30	15	24	25
Nej	75	69	85	75	74
Ved ikke	1	1	0	1	1
Antal respondenter	715	416	197	120	91
Antal svar	715	416	197	120	91

Tabel 26

Deltog du i aktiviteterne i Indre By på den Bilfri Dag?					
	<i>Total</i>	<i>Cykel</i>	<i>Bil</i>	<i>Bus</i>	<i>S-tog/ Metro</i>
	%	%	%	%	%
Ja	1	1	1	0	1
Nej	99	99	99	100	99
Ved ikke	0	0	0	0	0
Antal respondenter	715	416	197	120	91
Antal svar	715	416	197	120	91

Tabel 27

Har Bilfri Dag øget din opmærksomhed på hvordan byen kan bruges hvis der er færre biler?					
	<i>Total</i>	<i>Cykel</i>	<i>Bil</i>	<i>Bus</i>	<i>S-tog/ Metro</i>
	%	%	%	%	%
Ja	29	31	26	26	30
Nej	69	67	73	72	69
Ved ikke	2	2	2	3	1
Antal respondenter	715	416	197	120	91
Antal svar	715	416	197	120	91

Tabel 28

Har du overvejet at bruge bilen mindre fremover?					
	<i>Total</i>	<i>Cykel</i>	<i>Bil</i>	<i>Bus</i>	<i>S-tog/ Metro</i>
	%	%	%	%	%
Ja	15	16	18	7	6
Nej	83	81	80	93	94
Ved ikke	2	3	2	0	0
Antal respondenter	326	155	197	28	17
Antal svar	326	155	197	28	17

Note: Kun de resp. der kender Bilfri Dag og bruger bil dagligt el. ugentligt, er medtaget i tabellen

Tabel 29

Valgte du alternativer til bilen under Bilfri Dag?					
	<i>Total</i>	<i>Cykel</i>	<i>Bil</i>	<i>Bus</i>	<i>S-tog/ Metro</i>
	%	%	%	%	%
Ja	8	8	10	7	12
Nej	92	91	90	93	88
Ved ikke	0	1	0	0	0
Antal respondenter	326	155	197	28	17
Antal svar	326	155	197	28	17

Tabel 30

Mener du at der bør være en Bilfri Dag hvert år?					
	<i>Total</i>	<i>Cykel</i>	<i>Bil</i>	<i>Bus</i>	<i>S-tog/ Metro</i>
	%	%	%	%	%
Ja	75	79	62	73	70
Nej	20	15	32	22	26
Ved ikke	5	6	6	5	4
Antal respondenter	810	466	219	136	104
Antal svar	810	466	219	136	104

Tabel 31

Hvilken ugedag bør den falde på?					
	<i>Total</i>	<i>Cykel</i>	<i>Bil</i>	<i>Bus</i>	<i>S-tog/ Metro</i>
	%	%	%	%	%
På en hvilken som helst da	63	66	56	66	62
Kun i weekenden	15	13	19	15	11
Kun på en søddag	9	8	13	10	14
Ved ikke	13	13	13	9	14
Antal respondenter	608	369	136	99	73
Antal svar	608	369	136	99	73

Tabel 32

Synes du sådan en ordning skal gøres permanent?					
	<i>Total</i>	<i>Cykel</i>	<i>Bil</i>	<i>Bus</i>	<i>S-tog/ Metro</i>
	%	%	%	%	%
Ja	55	61	39	51	63
Nej	33	27	47	35	28
Ved ikke	12	12	13	14	10
Antal respondenter	810	466	219	136	104
Antal svar	810	466	219	136	104

Baggrund**Tabel 33**

Alder					
	<i>Total</i>	<i>Cykel</i>	<i>Bil</i>	<i>Bus</i>	<i>S-tog/ Metro</i>
	%	%	%	%	%
15-29 år	31	36	26	32	43
30-49 år	38	42	42	31	36
50-64 år	17	15	21	10	12
65 år eller over	14	6	10	26	10
Antal respondenter	810	466	219	136	104
Antal svar	810	466	219	136	104

Tabel 34

Køn					
	<i>Total</i>	<i>Cykel</i>	<i>Bil</i>	<i>Bus</i>	<i>S-tog/ Metro</i>
	%	%	%	%	%
Mand	49	45	61	46	48
Kvinde	51	55	39	54	52
Antal respondenter	810	466	219	136	104
Antal svar	810	466	219	136	104

Tabel 35

Bor du i en husstand med...					
	<i>Total</i>	<i>Cykel</i>	<i>Bil</i>	<i>Bus</i>	<i>S-tog/ Metro</i>
	%	%	%	%	%
Børn under 15 år	23	23	33	15	14
Børn over 15 år	7	8	9	8	13
Uden børn	71	71	59	79	74
Ved ikke	0	0	0	0	0
Antal respondenter	810	466	219	136	104
Antal svar	822	476	222	139	105

Tabel 36

Hvad er husstandens samlede årlige indkomst før skat?					
	<i>Total</i>	<i>Cykel</i>	<i>Bil</i>	<i>Bus</i>	<i>S-tog/ Metro</i>
	%	%	%	%	%
Under 200.000 kr. årligt	23	23	9	33	31
200.000-399.999 kr. årligt	28	31	26	35	27
400.000-599.999 kr. årligt	15	16	21	3	10
600.000-799.999 kr. årligt	14	13	23	7	9
800.000 kr. eller mere årlig	5	5	9	4	4
Ved ikke/vil ikke svare	15	13	13	18	20
Antal respondenter	810	466	219	136	104
Antal svar	810	466	219	136	104

Tabel 37

Hvad er din højeste gennemførte uddannelse?					
	<i>Total</i>	<i>Cykel</i>	<i>Bil</i>	<i>Bus</i>	<i>S-tog/ Metro</i>
	%	%	%	%	%
Mindre end 9 års skolegang	7	4	4	12	5
Folkeskolens 9./10. klasse	9	6	11	13	15
Almen, erhvervsgymnasial	40	40	39	41	42
Videregående uddannelse	44	49	45	33	36
Ved ikke	1	1	1	1	2
Antal respondenter	810	466	219	136	104
Antal svar	810	466	219	136	104

Tabel 38

Hvad er din hovedbeskæftigelse?					
	<i>Total</i>	<i>Cykel</i>	<i>Bil</i>	<i>Bus</i>	<i>S-tog/ Metro</i>
	%	%	%	%	%
Beskæftiget	59	62	80	43	54
Arbejdsløs	5	4	3	6	5
Studerende/elev	18	25	3	18	27
Hverken i beskæftigelse ell	19	9	14	32	14
Ved ikke	0	0	0	1	0
Antal respondenter	810	466	219	136	104
Antal svar	810	466	219	136	104

Tabel 39

Postdistrikt					
	<i>Total</i>	<i>Cykel</i>	<i>Bil</i>	<i>Bus</i>	<i>S-tog/ Metro</i>
	%	%	%	%	%
City	9	10	6	5	10
Vesterbro	6	6	5	7	6
Østerbro	21	24	16	23	22
Nørrebro	12	15	8	8	9
Amager	17	17	17	15	22
Nordvest	9	7	11	11	3
Sydhavnen	2	2	4	4	2
Valby	9	6	12	11	9
Brønshøj	8	6	12	10	7
Vanløse	6	6	8	6	12
Søborg	0	0	0	0	0
Hellerup	1	1	1	0	0
Antal respondenter	810	466	219	136	104
Antal svar	810	466	219	136	104

Kryds på børnefamilier

Procenter lodret beregnet af antal respondenter

Bilag 6

Tabel 1

Hvor ofte anvender du cykel?					
	<i>Total</i>	<i>Børne- fam.</i>	<i>Børn u. 15</i>	<i>Børn 15+</i>	<i>Ej børn</i>
	%	%	%	%	%
Dagligt/næsten dagligt	58	57	57	60	58
Ugentligt	13	17	18	12	11
Månedligt	4	6	6	7	3
Sjældnere	8	10	10	8	7
Aldrig	18	10	9	13	21
Ved ikke	0	0	0	0	1
Antal respondenter	810	236	188	60	573
Antal svar	810	236	188	60	573

Tabel 2

Hvor ofte anvender du personbil?					
	<i>Total</i>	<i>Børne- fam.</i>	<i>Børn u. 15</i>	<i>Børn 15+</i>	<i>Ej børn</i>
	%	%	%	%	%
Dagligt/næsten dagligt	27	38	39	32	23
Ugentligt	17	22	21	30	15
Månedligt	10	9	11	2	11
Sjældnere	13	11	13	8	14
Aldrig	31	19	15	27	37
Ved ikke	1	1	1	2	1
Antal respondenter	810	236	188	60	573
Antal svar	810	236	188	60	573

Tabel 3

Hvor ofte anvender du bus?					
	<i>Total</i>	<i>Børne- fam.</i>	<i>Børn u. 15</i>	<i>Børn 15+</i>	<i>Ej børn</i>
	%	%	%	%	%
Dagligt/næsten dagligt	17	12	11	18	19
Ugentligt	22	19	19	22	24
Månedligt	26	30	31	25	25
Sjældnere	22	25	26	20	20
Aldrig	13	14	14	15	12
Ved ikke	0	0	0	0	0
Antal respondenter	810	236	188	60	573
Antal svar	810	236	188	60	573

Tabel 4

Hvor ofte anvender du s-tog eller metro?					
	<i>Total</i>	<i>Børne- fam.</i>	<i>Børn u. 15</i>	<i>Børn 15+</i>	<i>Ej børn</i>
	%	%	%	%	%
Dagligt/næsten dagligt	13	11	8	22	13
Ugentligt	24	21	21	22	26
Månedligt	29	31	33	25	27
Sjældnere	23	28	29	25	21
Aldrig	11	8	9	7	12
Ved ikke	0	0	0	0	0
Antal respondenter	810	236	188	60	573
Antal svar	810	236	188	60	573

Tabel 5

Hvor langt har du til arbejdet/uddannelsesstedet?					
	<i>Total</i>	<i>Børne- fam.</i>	<i>Børn u. 15</i>	<i>Børn 15+</i>	<i>Ej børn</i>
	%	%	%	%	%
Arbejder ikke	0	0	0	0	0
0-4 km	36	36	36	38	35
5-9 km	31	31	33	27	30
10-19 km	18	17	16	19	18
Over 20 km	14	14	13	13	13
Ved ikke	2	2	2	2	2
Antal respondenter	619	212	171	52	406
Antal svar	619	212	171	52	406

Tabel 6

Hvad er dit primære transportmiddel til arbejdet/uddannelsesstedet?					
	<i>Total</i>	<i>Børne- fam.</i>	<i>Børn u. 15</i>	<i>Børn 15+</i>	<i>Ej børn</i>
	%	%	%	%	%
Bil alene	20	27	29	17	16
Bil sammen med nogen	3	3	3	2	2
Cykel eller gang	53	52	54	46	53
Bus	6	4	4	6	8
Tog og/eller metro	11	7	4	13	14
Andet	6	6	5	12	7
Ved ikke	1	1	1	4	1
Antal respondenter	619	212	171	52	406
Antal svar	619	212	171	52	406

Tabel 7

Hvis du har børn i daginstitution - hvad er da jeres primære transportmiddel til institutionen?					
	Total	Børne- fam.	Børn u. 15	Børn 15+	Ej børn
	%	%	%	%	%
Bil	15	15	15	0	0
Cykel eller gang	48	48	48	33	0
Bus	4	4	4	8	0
Andet	3	3	3	0	0
Ved ikke/ikke relevant	30	30	30	58	0
Antal respondenter	188	188	188	12	0
Antal svar	188	188	188	12	0

Note: Husstande med børn u. 15 år, men ikke i daginstitution, er med i 'ved ikke/ikke relevant'

Tabel 8

Hvis du har børn i skole - hvad er da det primære transportmiddel til skolen?					
	Total	Børne- fam.	Børn u. 15	Børn 15+	Ej børn
	%	%	%	%	%
Bil	8	8	10	5	0
Cykel eller gang	32	32	35	27	0
Bus	4	4	4	7	0
Andet	2	2	3	0	0
Ved ikke/ikke relevant	53	53	49	62	0
Antal respondenter	236	236	188	60	0
Antal svar	236	236	188	60	0

Note: Husstande med børn o. 15 år, men ikke i skole, er med i 'ved ikke/ikke relevant'

Tabel 9

Hvordan oplever du fremkommeligheden i København som bilist?					
	Total	Børne- fam.	Børn u. 15	Børn 15+	Ej børn
	%	%	%	%	%
Meget dårlig	9	11	12	10	8
Dårlig	26	30	29	33	24
Hverken/eller	21	25	27	20	20
God	12	15	16	12	10
Meget god	1	1	1	3	1
Ved ikke/ikke relevant	31	17	15	22	36
Antal respondenter	810	236	188	60	573
Antal svar	810	236	188	60	573

Tabel 10

Hvordan oplever du fremkommeligheden i København som cyklist?					
	<i>Total</i>	<i>Børne- fam.</i>	<i>Børn u. 15</i>	<i>Børn 15+</i>	<i>Ej børn</i>
	%	%	%	%	%
Meget dårlig	3	4	4	2	2
Dårlig	12	11	10	13	12
Hverken/eller	15	18	18	15	13
God	42	44	47	45	41
Meget god	12	14	15	12	11
Ved ikke/ikke relevant	17	8	6	13	21
Antal respondenter	810	236	188	60	573
Antal svar	810	236	188	60	573

Tabel 11

Hvordan oplever du fremkommeligheden i København som fodgænger?					
	<i>Total</i>	<i>Børne- fam.</i>	<i>Børn u. 15</i>	<i>Børn 15+</i>	<i>Ej børn</i>
	%	%	%	%	%
Meget dårlig	1	1	2	0	1
Dårlig	6	6	8	2	5
Hverken/eller	12	11	10	13	12
God	56	56	56	52	56
Meget god	21	22	22	28	21
Ved ikke/ikke relevant	4	3	2	5	4
Antal respondenter	810	236	188	60	573
Antal svar	810	236	188	60	573

Tabel 12

Hvordan oplever du fremkommeligheden i København som buspassager?					
	<i>Total</i>	<i>Børne- fam.</i>	<i>Børn u. 15</i>	<i>Børn 15+</i>	<i>Ej børn</i>
	%	%	%	%	%
Meget dårlig	5	6	6	3	5
Dårlig	19	19	20	18	18
Hverken/eller	26	26	26	27	26
God	31	30	28	37	31
Meget god	4	2	2	5	4
Ved ikke/ikke relevant	15	17	19	10	15
Antal respondenter	810	236	188	60	573
Antal svar	810	236	188	60	573

Tabel 13

Hvordan oplever du fremkommeligheden i København som metro- eller togpassager?					
	<i>Total</i>	<i>Børne- fam.</i>	<i>Børn u. 15</i>	<i>Børn 15+</i>	<i>Ej børn</i>
	%	%	%	%	%
Meget dårlig	1	1	1	0	1
Dårlig	5	6	6	7	5
Hverken/eller	17	19	19	20	16
God	47	48	48	47	47
Meget god	13	12	11	17	13
Ved ikke/ikke relevant	17	14	15	10	18
Antal respondenter	810	236	188	60	573
Antal svar	810	236	188	60	573

Tabel 14

Vidste du at der netop har været Miljøtrafikuge i København?					
	<i>Total</i>	<i>Børne- fam.</i>	<i>Børn u. 15</i>	<i>Børn 15+</i>	<i>Ej børn</i>
	%	%	%	%	%
Ja	65	68	68	68	64
Nej	35	32	32	32	36
Ved ikke	0	0	0	0	0
Antal respondenter	810	236	188	60	573
Antal svar	810	236	188	60	573

Tabel 15

Ved du hvad Miljøtrafikugen handler om?					
	<i>Total</i>	<i>Børne- fam.</i>	<i>Børn u. 15</i>	<i>Børn 15+</i>	<i>Ej børn</i>
	%	%	%	%	%
Ja	43	46	46	43	42
Nej	55	53	54	53	56
Ved ikke	2	1	1	3	2
Antal respondenter	810	236	188	60	573
Antal svar	810	236	188	60	573

Tabel 16

Ved du om der var aktiviteter i dit lokalområde?					
	<i>Total</i>	<i>Børne- fam.</i>	<i>Børn u. 15</i>	<i>Børn 15+</i>	<i>Ej børn</i>
	%	%	%	%	%
Ja	25	32	33	29	22
Nej	63	57	57	54	66
Ved ikke	12	11	9	17	12
Antal respondenter	527	161	127	41	365
Antal svar	527	161	127	41	365

Tabel 17

Har du deltaget i eller oplevet en eller flere af aktiviteterne i løbet af ugen?					
	<i>Total</i>	<i>Børne- fam.</i>	<i>Børn u. 15</i>	<i>Børn 15+</i>	<i>Ej børn</i>
	%	%	%	%	%
Ja	23	25	24	33	22
Nej	77	75	76	67	78
Ved ikke	0	0	0	0	0
Antal respondenter	131	51	42	12	79
Antal svar	131	51	42	12	79

Tabel 18

Har du oplevet nye måder at bruge byen på?					
	<i>Total</i>	<i>Børne- fam.</i>	<i>Børn u. 15</i>	<i>Børn 15+</i>	<i>Ej børn</i>
	%	%	%	%	%
Ja	6	8	8	10	5
Nej	93	91	91	90	94
Ved ikke	1	1	1	0	1
Antal respondenter	527	161	127	41	365
Antal svar	527	161	127	41	365

Tabel 19

I hvilken grad har Miljøtrafikugen øget din opmærksomhed på miljø- og trafikforhold?					
	<i>Total</i>	<i>Børne- fam.</i>	<i>Børn u. 15</i>	<i>Børn 15+</i>	<i>Ej børn</i>
	%	%	%	%	%
I meget høj grad	1	2	2	2	0
I høj grad	3	2	2	0	4
I nogen grad	16	17	17	24	16
I ringe grad	18	20	20	15	17
Slet ikke	57	55	55	56	57
Ved ikke	6	4	4	2	6
Antal respondenter	527	161	127	41	365
Antal svar	527	161	127	41	365

Tabel 20

Fik Miljøtrafikugen dig til at overveje at ændre dine egne transportvaner?					
	<i>Total</i>	<i>Børne- fam.</i>	<i>Børn u. 15</i>	<i>Børn 15+</i>	<i>Ej børn</i>
	%	%	%	%	%
Ja	5	6	4	12	4
Nej	94	93	94	88	95
Ved ikke	1	1	2	0	1
Antal respondenter	527	161	127	41	365
Antal svar	527	161	127	41	365

Tabel 21

Har du i Miljøtrafikugen brugt andre transportformer i hverdagen end du plejer?					
	<i>Total</i>	<i>Børne- fam.</i>	<i>Børn u. 15</i>	<i>Børn 15+</i>	<i>Ej børn</i>
	%	%	%	%	%
Ja	3	4	3	5	2
Nej	97	96	96	95	97
Ved ikke	1	1	1	0	1
Antal respondenter	527	161	127	41	365
Antal svar	527	161	127	41	365

Tabel 22

Har du i Miljøtrafikugen fået ideer til hvordan dine transportbehov kan dækkes såsom delebil, samkørsel, elbil mv.?					
	<i>Total</i>	<i>Børne- fam.</i>	<i>Børn u. 15</i>	<i>Børn 15+</i>	<i>Ej børn</i>
	%	%	%	%	%
Ja	5	7	6	7	4
Nej	94	89	89	93	96
Ved ikke	2	4	5	0	1
Antal respondenter	527	161	127	41	365
Antal svar	527	161	127	41	365

Tabel 23

Mener du at en Miljøtrafikuge er en god ide?					
	<i>Total</i>	<i>Børne- fam.</i>	<i>Børn u. 15</i>	<i>Børn 15+</i>	<i>Ej børn</i>
	%	%	%	%	%
Ja	72	78	77	82	70
Nej	13	11	12	5	14
Ved ikke	15	11	11	13	16
Antal respondenter	810	236	188	60	573
Antal svar	810	236	188	60	573

Tabel 24

Vidste du at det i onsdags var Bilfri Dag i Indre By?					
	<i>Total</i>	<i>Børne- fam.</i>	<i>Børn u. 15</i>	<i>Børn 15+</i>	<i>Ej børn</i>
	%	%	%	%	%
Ja	88	89	90	87	88
Nej	11	11	10	13	12
Ved ikke	0	0	0	0	0
Antal respondenter	810	236	188	60	573
Antal svar	810	236	188	60	573

Tabel 25

Var du inde i det bilfri område i onsdags?					
	Total	Børne- fam.	Børn u. 15	Børn 15+	Ej børn
	%	%	%	%	%
Ja	25	23	25	13	25
Nej	75	76	73	87	74
Ved ikke	1	1	1	0	0
Antal respondenter	715	210	169	52	505
Antal svar	715	210	169	52	505

Tabel 26

Deltog du i aktiviteterne i Indre By på den Bilfri Dag?					
	Total	Børne- fam.	Børn u. 15	Børn 15+	Ej børn
	%	%	%	%	%
Ja	1	2	2	0	1
Nej	99	98	98	100	99
Ved ikke	0	0	0	0	0
Antal respondenter	715	210	169	52	505
Antal svar	715	210	169	52	505

Tabel 27

Har Bilfri Dag øget din opmærksomhed på hvordan byen kan bruges hvis der er færre biler?					
	Total	Børne- fam.	Børn u. 15	Børn 15+	Ej børn
	%	%	%	%	%
Ja	29	32	33	37	28
Nej	69	68	67	63	70
Ved ikke	2	0	0	0	3
Antal respondenter	715	210	169	52	505
Antal svar	715	210	169	52	505

Tabel 28

Har du overvejet at bruge bilen mindre fremover?					
	Total	Børne- fam.	Børn u. 15	Børn 15+	Ej børn
	%	%	%	%	%
Ja	15	23	20	27	10
Nej	83	75	79	67	88
Ved ikke	2	2	1	6	1
Antal respondenter	326	124	99	33	202
Antal svar	326	124	99	33	202

Note: Kun de resp. der kender Bilfri Dag og bruger bil dagligt el. ugentligt, er medtaget i tabellen

Tabel 29

Valgte du alternativer til bilen under Bilfri Dag?					
	<i>Total</i>	<i>Børne- fam.</i>	<i>Børn u. 15</i>	<i>Børn 15+</i>	<i>Ej børn</i>
	%	%	%	%	%
Ja	8	6	6	6	9
Nej	92	94	94	91	91
Ved ikke	0	1	0	3	0
Antal respondenter	326	124	99	33	202
Antal svar	326	124	99	33	202

Tabel 30

Mener du at der bør være en Bilfri Dag hvert år?					
	<i>Total</i>	<i>Børne- fam.</i>	<i>Børn u. 15</i>	<i>Børn 15+</i>	<i>Ej børn</i>
	%	%	%	%	%
Ja	75	82	81	87	72
Nej	20	13	15	8	22
Ved ikke	5	5	4	5	6
Antal respondenter	810	236	188	60	573
Antal svar	810	236	188	60	573

Tabel 31

Hvilken ugedag bør den falde på?					
	<i>Total</i>	<i>Børne- fam.</i>	<i>Børn u. 15</i>	<i>Børn 15+</i>	<i>Ej børn</i>
	%	%	%	%	%
På en hvilken som helst da	63	60	63	50	64
Kun i weekenden	15	16	16	19	14
Kun på en søddag	9	12	9	17	8
Ved ikke	13	12	12	13	14
Antal respondenter	608	194	152	52	413
Antal svar	608	194	152	52	413

Tabel 32

Synes du sådan en ordning skal gøres permanent?					
	<i>Total</i>	<i>Børne- fam.</i>	<i>Børn u. 15</i>	<i>Børn 15+</i>	<i>Ej børn</i>
	%	%	%	%	%
Ja	55	57	57	58	54
Nej	33	32	33	28	33
Ved ikke	12	11	10	13	13
Antal respondenter	810	236	188	60	573
Antal svar	810	236	188	60	573

Baggrund**Tabel 33**

Alder	<i>Total</i>	<i>Børne- fam.</i>	<i>Børn u. 15</i>	<i>Børn 15+</i>	<i>Ej børn</i>
	%	%	%	%	%
15-29 år	31	22	20	23	36
30-49 år	38	65	75	38	27
50-64 år	17	13	5	37	18
65 år eller over	14	0	0	2	19
Antal respondenter	810	236	188	60	573
Antal svar	810	236	188	60	573

Tabel 34

Køn	<i>Total</i>	<i>Børne- fam.</i>	<i>Børn u. 15</i>	<i>Børn 15+</i>	<i>Ej børn</i>
	%	%	%	%	%
Mand	49	50	51	47	48
Kvinde	51	50	49	53	52
Antal respondenter	810	236	188	60	573
Antal svar	810	236	188	60	573

Tabel 35

Bor du i en husstand med...	<i>Total</i>	<i>Børne- fam.</i>	<i>Børn u. 15</i>	<i>Børn 15+</i>	<i>Ej børn</i>
	%	%	%	%	%
Børn under 15 år	23	80	100	20	0
Børn over 15 år	7	25	6	100	0
Uden børn	71	0	0	0	100
Ved ikke	0	0	0	0	0
Antal respondenter	810	236	188	60	573
Antal svar	822	248	200	72	573

Tabel 36

Hvad er husstandens samlede årlige indkomst før skat?	<i>Total</i>	<i>Børne- fam.</i>	<i>Børn u. 15</i>	<i>Børn 15+</i>	<i>Ej børn</i>
	%	%	%	%	%
Under 200.000 kr. årligt	23	8	10	2	30
200.000-399.999 kr. årligt	28	18	19	20	32
400.000-599.999 kr. årligt	15	25	27	18	11
600.000-799.999 kr. årligt	14	22	24	22	10
800.000 kr. eller mere årlig	5	9	9	8	3
Ved ikke/vil ikke svare	15	17	12	30	14
Antal respondenter	810	236	188	60	573
Antal svar	810	236	188	60	573

Tabel 37

Hvad er din højeste gennemførte uddannelse?					
	<i>Total</i>	<i>Børne- fam.</i>	<i>Børn u. 15</i>	<i>Børn 15+</i>	<i>Ej børn</i>
	%	%	%	%	%
Mindre end 9 års skolegang	7	4	3	5	8
Folkeskolens 9./10. klasse	9	11	10	15	8
Almen, erhvervsgymnasial	40	34	32	33	43
Videregående uddannelse	44	50	54	45	41
Ved ikke	1	1	1	2	1
Antal respondenter	810	236	188	60	573
Antal svar	810	236	188	60	573

Tabel 38

Hvad er din hovedbeskæftigelse?					
	<i>Total</i>	<i>Børne- fam.</i>	<i>Børn u. 15</i>	<i>Børn 15+</i>	<i>Ej børn</i>
	%	%	%	%	%
Beskæftiget	59	77	79	72	51
Arbejdsløs	5	5	6	2	5
Studerende/elev	18	13	12	15	20
Hverken i beskæftigelse ell	19	5	2	12	24
Ved ikke	0	0	1	0	0
Antal respondenter	810	236	188	60	573
Antal svar	810	236	188	60	573

Tabel 39

Postdistrikt					
	<i>Total</i>	<i>Børne- fam.</i>	<i>Børn u. 15</i>	<i>Børn 15+</i>	<i>Ej børn</i>
	%	%	%	%	%
City	9	6	5	8	10
Vesterbro	6	5	6	2	6
Østerbro	21	24	27	18	19
Nørrebro	12	10	12	2	13
Amager	17	18	14	28	17
Nordvest	9	6	7	3	9
Sydhavnen	2	1	1	3	3
Valby	9	9	10	10	8
Brønshøj	8	13	12	15	7
Vanløse	6	7	6	10	6
Søborg	0	0	0	0	0
Hellerup	1	1	1	0	1
Antal respondenter	810	236	188	60	573
Antal svar	810	236	188	60	573

SPM 1 Først vil jeg gerne spørge om din alder

- Under 15 år 1
- 15-29 år 2
- 30-49 år 3
- 50-64 år 4
- 65 år eller over 5
- Vil ikke svare..... 6

SPM 2 Køn

Notér uden at spørge

- Mand..... 1
- Kvinde 2

SPM 3 Bor du i en husstand med...

Med børn menes hjemmeboende børn uanset alder

- Børn under 15 år..... 1,
- Børn over 15 år..... 2,
- Uden børn..... 3,
- Ved ikke 4,

SPM 4 Hvad er husstandens samlede årlige indkomst før skat? Der er følgende grupper:

- Under 200.000 kr. årligt 1
- 200.000-399.999 kr. årligt 2
- 400.000-599.999 kr. årligt 3
- 600.000-799.999 kr. årligt 4
- 800.000 kr. eller mere årligt 5
- Ved ikke/vil ikke svare..... 6

SPM 5 Hvad er din højeste gennemførte uddannelse?

- Mindre end 9 års skolegang..... 1
- Folkeskolens 9./10. klasse..... 2
- Almen, erhvervsgymnasial eller erhvervsfaglig.. 3
- Videregående uddannelse..... 4
- Ved ikke 5

SPM 6 Hvad er din hovedbeskæftigelse?

- Beskæftiget..... 1
- Arbejdsløs..... 2
- Studerende/elev 3
- Hverken i beskæftigelse eller studerende 4
- Ved ikke 5

Jeg nævner nu nogle forskellige transportmidler og beder dig venligst fortælle mig om du benytter dig af disse dagligt eller næsten dagligt, ugentligt, månedligt, sjældnere, eller aldrig.

Hvor ofte anvender du...

SPM 7 Cykel

- Dagligt/næsten dagligt..... 1
- Ugentligt..... 2
- Månedligt..... 3
- Sjældnere..... 4

- Aldrig..... 5
- Ved ikke..... 6

Hvor ofte anvender du...

SPM 8 Personbil

- Dagligt/næsten dagligt 1
- Ugentligt 2
- Månedligt 3
- Sjældnere..... 4
- Aldrig 5
- Ved ikke 6

Hvor ofte anvender du...

SPM 9 Bus

- Dagligt/næsten dagligt 1
- Ugentligt 2
- Månedligt 3
- Sjældnere..... 4
- Aldrig 5
- Ved ikke 6

Hvor ofte anvender du...

SPM 10 Stog eller metro

- Dagligt/næsten dagligt 1
- Ugentligt 2
- Månedligt 3
- Sjældnere..... 4
- Aldrig 5
- Ved ikke 6

Hvis beskæftiget eller studerende

SPM 11 Hvor langt har du til

<(beskæftigelse(beskæftiget))/arbejdet/uddannelsessted> i kilometer?

Hvis der er flere steder så spørg til det sted respondenterne oftest (eller for tiden) skal hen

- Arbejder ikke..... 1
- 0-4 km 2
- 5-9 km 3
- 10-19 km 4
- Over 20 km..... 5
- Ved ikke 6

SPM 12 Hvad er dit primære transportmiddel til <(beskæftigelse(beskæftiget))/arbejde/uddannelsesstedet>?

Hvis der er flere steder så spørg til det sted respondenterne oftest (eller for tiden) skal hen

- Bil alene 1
- Bil sammen med nogen..... 2
- Cykel eller gang..... 3
- Bus..... 4
- Tog og/eller metro 5
- Andet* 6
- Ved ikke..... 7

Hvis børn under 15 år i husstanden

SPM 13 Hvis du har børn i daginstitution - hvad er da jeres primære transportmiddel til institutionen?

Hvis der er flere børn spørges til det yngste

- Bil 1
- Cykel eller gang..... 2
- Bus..... 3
- Andet* 4
- Ved ikke..... 5

Hvis der er børn i husstanden

SPM 14 Hvis du har børn i skole - hvad er da det primære transportmiddel til skolen?

Hvis der er flere børn spørges til det yngste

- Bil 1
- Cykel eller gang..... 2
- Bus..... 3
- Andet* 4
- Ved ikke..... 5

Jeg nævner nu 5 måder at bevæge sig rundt i København på og beder dig fortælle hvordan du oplever fremkommeligheden.

Der er en skala fra 1 til 5, hvor 1 er meget dårlig, 2 er dårlig, 3 er hverken god eller dårlig, 4 er god og 5 er meget god.

Det er også muligt at svare ikke relevant hvis du ikke selv bruger den form for transport.

Hvordan oplever du fremkommeligheden i København...

SPM 15 Som bilist

- Meget dårlig 1
- Dårlig..... 2
- Hverken/eller..... 3
- God..... 4
- Meget god..... 5
- Ved ikke/ikke relevant..... 6

Hvordan oplever du fremkommeligheden i København...

SPM 16 Som cyklist

- Meget dårlig..... 1
- Dårlig..... 2
- Hverken/eller..... 3
- God..... 4
- Meget god..... 5
- Ved ikke/ikke relevant..... 6

Hvordan oplever du fremkommeligheden i København...

SPM 17 Som fodgænger

- Meget dårlig..... 1
- Dårlig..... 2
- Hverken/eller..... 3
- God..... 4
- Meget god..... 5
- Ved ikke/ikke relevant..... 6

Hvordan oplever du fremkommeligheden i København...

SPM 18 Som buspassager

- Meget dårlig..... 1
- Dårlig..... 2
- Hverken/eller..... 3
- God..... 4
- Meget god..... 5
- Ved ikke/ikke relevant..... 6

Hvordan oplever du fremkommeligheden i København...

SPM 19 Som metro- eller togpassager

- Meget dårlig..... 1
- Dårlig..... 2
- Hverken/eller..... 3
- God..... 4
- Meget god..... 5
- Ved ikke/ikke relevant..... 6

SPM 20 Vidste du at der netop har været Miljøtrafikuge i København?

Miljøtrafikugen var d. 20.-26. september 2004 (uge 39)

- Ja..... 1
- Nej..... 2
- Ved ikke..... 3

SPM 21 Ved du hvad miljøtrafikugen handler om?

- Ja, uddyb*..... 1
- Nej..... 2
- Ved ikke..... 3

Hvis kendskab til Miljøtrafikugen

SPM 22 Ved du om der var aktiviteter i dit lokalområde?

- Ja..... 1
- Nej..... 2
- Ved ikke..... 3

Hvis kendskab til aktiviteter i lokalområdet

SPM 23 Har du deltaget i eller oplevet en eller flere af aktiviteterne i løbet af ugen?

- Ja 1
 Nej..... 2
 Ved ikke..... 3

Københavns Kommune ønsker at måle effekten af Miljøtrafikugen, både hos dem der har oplevet nogle af aktiviteterne, og hos dem der blot har hørt om Miljøtrafikugen.

SPM 24 Har du oplevet nye måder at bruge byen på?

- Ja..... 1
 Nej..... 2
 Ved ikke..... 3

SPM 25 I hvilken grad har Miljøtrafikugen øget din opmærksomhed på miljø- og trafikforhold?

- I meget høj grad..... 1
 I høj grad..... 2
 I nogen grad..... 3
 I ringe grad..... 4
 Slet ikke..... 5
 Ved ikke..... 6

SPM 26 Fik Miljøtrafikugen dig til at overveje at ændre dine egne transportvaner?

- Ja..... 1
 Nej..... 2
 Ved ikke..... 3

SPM 27 Har du i Miljøtrafikugen brugt andre transportformer i hverdagen end du plejer?

- Ja..... 1
 Nej..... 2
 Ved ikke..... 3

SPM 28 Har du i Miljøtrafikugen fået ideer til hvordan dine transportbehov kan dækkes såsom delebil, samkørsel, elbil mv.?

- Ja..... 1
 Nej..... 2
 Ved ikke..... 3

SPM 29 Mener du at en Miljøtrafikuge er en god ide?

- Ja..... 1
 Nej..... 2
 Ved ikke..... 3

SPM 30 Vidste du at det <(day_of_month() >= 29)/sidste onsdag/i onsdags> var Bilfri Dag i Indre By?

Bilfri Dag var onsdag d. 22. september 2004

- Ja..... 1

- Nej..... 2
 Ved ikke..... 3

Hvis kendskab til Bilfri Dag

SPM 31 Var du inde i det bilfri område i onsdags?

- Ja..... 1
 Nej..... 2
 Ved ikke..... 3

SPM 32 Deltog du i aktiviteterne i Indre By på den Bilfri Dag?

- Ja..... 1
 Nej..... 2
 Ved ikke..... 3

SPM 33 Har Bilfri Dag øget din opmærksomhed på hvordan byen kan bruges hvis der er færre biler?

- Ja..... 1
 Nej..... 2
 Ved ikke..... 3

Hvis respondenterne benytter personbil dagligt eller ugenligt

SPM 34 Har du overvejet at bruge bilen mindre fremover?

- Ja..... 1
 Nej..... 2
 Ved ikke..... 3

SPM 35 Valgte du alternativer til bilen under Bilfri Dag?

- Ja, hvilket (primært)*..... 1
 Nej..... 2
 Ved ikke..... 3

SPM 36 Mener du at der bør være en Bilfri Dag hvert år?

- Ja..... 1
 Nej..... 2
 Ved ikke..... 3

Hvis der bør være Bilfri Dag hvert år

SPM 37 Hvilken ugedag bør den falde på?

- På en hvilken som helst ugedag..... 1
 Kun i weekenden..... 2
 Kun på en søndag..... 3
 Ved ikke/ugedagen er underordnet..... 4

I forbindelse med den Bilfri Dag i år har der været adgang forbudt for privatbiler, taxaer og turistbusser i en del af Indre By. Beboerne har haft mulighed for at køre i området og varelevering og håndværkere har kunnet køre ind i området frem til kl. 11.

SPM 38 Synes du at sådan en ordning skal gøres permanent?

- Ja..... 1
Nej..... 2
Ved ikke 3

Til sidst skal jeg spørge om vi eventuelt må have lov til at ringe til dig en anden gang i forbindelse med en undersøgelse?

- Ja..... 1
Nej..... 2

Farvel, og tak fordi du tog dig tid til at svare på spørgsmålene.