

SMK



Statens Museum for Kunst
National Gallery of Denmark



**KØBENHAVNS
KOMMUNE**

ANNIE & OTTO JOHS. DETLEFS' FONDE **OJD**



MUSEUMSHAVEN

INDBUDT PROJEKTKONKURRENCE

**DOMMERKOMITEENS
BETÆNKNING**

INDLEDNING

I april 2011 udskrev Statens Museum for Kunst i samarbejde med Københavns Kommune en projektkonkurrence om forslag til en nytænkning af Museumshaven. Formålet var at tilvejebringe forslag til havens udformning, dens relation til omgivelserne og dens overgange til de tilstødende arealer.

Statens Museum for Kunst er hovedmuseum for billedkunst og en af Danmarks største og vigtigste kulturinstitutioner. Museet lægger vægt på at fremstå imødekommende og inkluderende over for gæster og forbigående. Museumshaven foran museet skal således medvirke til at lede gæsterne ind på museet og invitere til ophold før og efter et museumsbesøg.

Visionen er at revitalisere Museumshaven som et grønt haverum, der på én og samme tid integrerer haven i Østre Anlæg og den øvrige by og inviterer publikum indenfor på museet. Samtidig ønskes det, at intentionen bag den nuværende museumshave om at 'stemme sindet' til en kunstoplevelse gentænkes i en form, der imødekommer nutidens behov.

Gennem en årrække er antallet af arrangementer og besøgstallet steget. I den forbindelse har en renovering af haven længe stået højt på ønskelisten, og med en generøs donation fra Annie og Otto Johs. Detlefs' Fonde har det været muligt at gennemføre konkurrencen om den nye museumshave.

Annie og Otto Johs. Detlefs' Fonde finansierer også realiseringen af det nye anlæg, herunder en omlægning af museets hovedtrappe.

Konkurrencen, der blev afholdt i henhold til EU-direktiv nr. 2004/18/EF (udbudsdirektivet), blev den 13. april 2011 bekendtgjort til Den Europæiske Unions Tidende, og følgende otte totalrådgivere blev inviteret til at udarbejde forslag:

- Schul Landskabsarkitekter i samarbejde med Adept og COWI
- Arkitektfirmaet C. F. Møller i samarbejde med Atkins Danmark
- COBE i samarbejde med Topotek 1 og Grontmij
- GHB Landskabsarkitekter i samarbejde med ACT, Rekommanderet og Sloth Møller
- Polyform i samarbejde med Karres en Brandes, Oluf Jørgensen og VIA Trafik
- Vogt Landschaftsarchitekten i samarbejde med jaja architects og Hundsbæk & Henriksen
- SLA i samarbejde med Rambøll Infrastruktur og transport samt Keinicke & Overgaard arkitekter
- EBD arkitekter i samarbejde med Jesper Kongshaug, Øllgaard Rådgivende Ingeniører og Gert Carstensen Rådgivende Ingeniører

Konkurrencematerialet blev udsendt til de konkurrerende den 23. juni 2011 med frist for aflevering af forslagene den 30. september 2011.

DOMMERKOMITÉ

Karsten Ohrt, direktør, Statens Museum for Kunst (formand)
Otto Johs. Detlefs, formand for Annie og Otto Johs. Detlefs' Fonde
Karoline Prien Kjeldsen, departementschef, Kulturministeriet
Jon Pape, centerchef, Københavns Kommune, Center for Park og Natur
Bent Lohmann, formand for Indre Bys Lokaludvalg
Nils Erik Gjerdevik, billedkunstner
Steen Høyer, professor, arkitekt MAA MDL, udpeget af Arkitektforeningen
Marianne Levinsen, landskabsarkitekt MDL, udpeget af Arkitektforeningen

RÅDGIVERE FOR DOMMERKOMITEEN

Katrine Tarp, kontorchef, Kulturministeriet

Michael Kjærsgaard Hansen, drifts- og sikkerhedschef, Statens Museum for Kunst

Kim Gundersen, administrationschef, Statens Museum for Kunst

Tina Saaby, stadsarkitekt, Københavns Kommune

Jens Ole Juul, kvalitetschef, Københavns Kommune, Center for Park og Natur

Peter Andreasen, landskabsarkitekt, Københavns Kommune, Center for Park og Natur

Garbie Solvang Jørgensen, trafikingeniør, Københavns Kommune, Center for Trafik

KONKURRENCENS SEKRETÆR

Arkitekt MAA Jesper Kock, Arkitektforeningens Konkurrenceafdeling

Som baggrund for dommerkomiteens bedømmelse blev der foretaget en funktional, teknisk og økonomisk vurdering af forslagene. Undersøgelsen blev udført af Københavns Kommune, Teknik- og Miljøforvaltningen.

Konkurrenceforslagene blev bedømt ud fra følgende kriterier:

- Forslagenes arkitektoniske, funktionelle og tekniske løsninger i forhold til konkurrenceprogrammets ønsker og krav
- Honorarkrav i form af timepriser

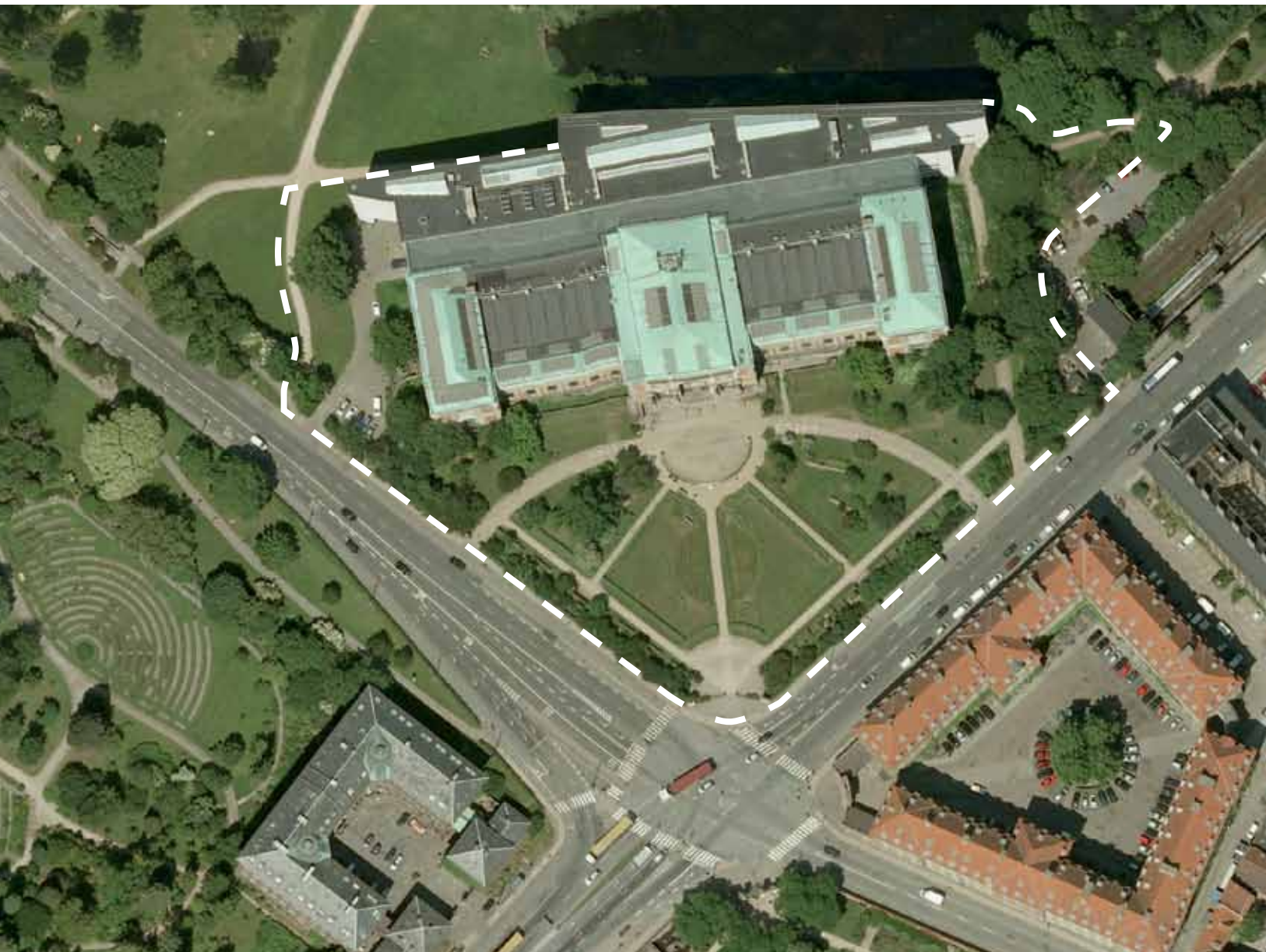
I henhold til konkurrenceprogrammet blev forslagene rangordnet i forhold til førstnævnte kriterium. Derefter blev honorartilbuddene vurderet, og der blev foretaget en samlet afgørelse. De aktuelle honorartilbud gav ikke anledning til ændring af dommerkomiteens valg af vinderprojekt.

Bedømmelsen blev påbegyndt den 10. oktober 2011. Dommerkomiteen afholdt i alt fire møder, og på det afsluttende betækningsmøde den 11. november 2011 besluttede man i enighed at udpege forslag 7/87837 som vinder af konkurrencen og at give det en førstepræmie på 200.000 DKK. Desuden blev forslag 5/24081 tildelt en andenpræmie på 150.000 DKK. De øvrige forslagsstillere modtager et vederlag på 130.000 DKK.

København, den 11. november 2011

Sign. dommerkomiteen





Konkurrenceområdets afgrænsning

Honorartilbud

Deltagerne i konkurrencen har som del af deres tilbud afleveret en udfyldt tilbudsliste med honorarkrav i form af timepriser fordelt på forskellige medarbejderkategorier og deres respektive timeforbrug.

Forslag nr.	1/33555	2/11001	3/07913A	4/07913B	5/24081	6/87544	7/87837	8/12039
Honorartilbud (DKK)	3.042.500	—*	3.088.000	3.090.500	3.267.500	3.190.500	3.373.000	3.178.750

* I honorartilbud 2/11001 var posterne Byggeledelse, Fagtilsyn og Sikkerhedskoordinator ikke udfyldt.

OM KONKURRENCEN OG FORSLAGENE SOM HELHED

En række samfundsmæssige ændringer har betydet, at tiden er løbet fra den cirka hundredårige museumshave, og anlægget i sig selv er ikke et bevaringsværdigt, havekunstnerisk klenodie. Museumshaven er fredet som have og er en del af Østre Anlæg, men det betyder ikke, at anlægget skal bevares i sin nuværende form.

Det er i korthed baggrunden for konkurrencen om museumshaven, hvis program indeholder en vision samt en lang række krav, fra funktionelle betingelser til oplevelsesmæssige og æstetiske ønsker.

Ud fra programmets krav og ønsker har dommerkomiteen valgt at søge det eller de forslag, der på en fleksibel og robust måde er udtryksfulde set ud fra et arkitektonisk helhedssyn. Set ud fra det synspunkt indeholder det/de bedste forslag ikke nødvendigvis de bedste løsninger i de enkelte delområder, men de indeholder en struktur og en klar arkitektonisk idé, der vil kunne bearbejdes og udvikles til et enestående resultat.

Parallelt med den arkitektoniske vurdering har forslagene været vurderet separat i relation til tilgængelighed, sikkerhed og økonomi.

Dommerkomiteens vurderinger er fremkommet i en åben debat, hvor de mange ligestillede krav og ønsker fra programmet har været rubriceret under en række hovedoverskrifter:

(1) Forholdet til byen og byens store grønne rum med andre offentlige institutioner. Det er betydningsfuldt, at det nye anlæg åbner sig mod byen, og at der opstår et naturligt flow af mennesker gennem anlægget, samt at de naturligt ledes videre til og fra andre oplevelser, hvor Hirschsprungs Samling, Statens Naturhistoriske Museum i Botanisk Have og Rosenborg i Kongens Have er de nærmeste naboer i parkernes store museumskvarter.

Forslag 3 er i den sammenhæng mest radikalt, ved at befæstelserne peger direkte mod de omkringliggende attraktioner. Forslag 4 arbejder med en stor forbindelse ved underføringen til Botanisk Have, og forslag 7 arbejder med åbninger i et organisk forløb mod omgivelserne.

(2) Forholdet til konkurrenceområdets afgrænsning mod fortov og vej. De store trafikmængder i området har stor indflydelse på Museumshavens anvendelsesmuligheder. Beskytter man sig bag støjvolde, kan man øge opholdskvaliteten set fra et havemæssigt synspunkt, men hvis anlægget i højere grad har byrumspræg, vil forventningerne til fred og ro ikke være de samme, når byens puls bliver en integreret forudsætning.

Forslag 3 er mest radikalt og enkelt i sin åbenhed, hvorimod forslag 5 be- arbejder kanten mod fortov og vej på den mest varierede og nuancerede måde. I forslag 7 smelter fortov og museumshave sammen, hvorimod forslags 4's voldmotiv skaber et 'indenfor' og 'udenfor', der gør arealerne mod gaderne mindre anvendelige. Forslag 8 bevarer i renoveret form de eksisterende, fine beplantninger mod vej og beskytter dermed bedst set ud fra en klassisk havemæssig betragtning.

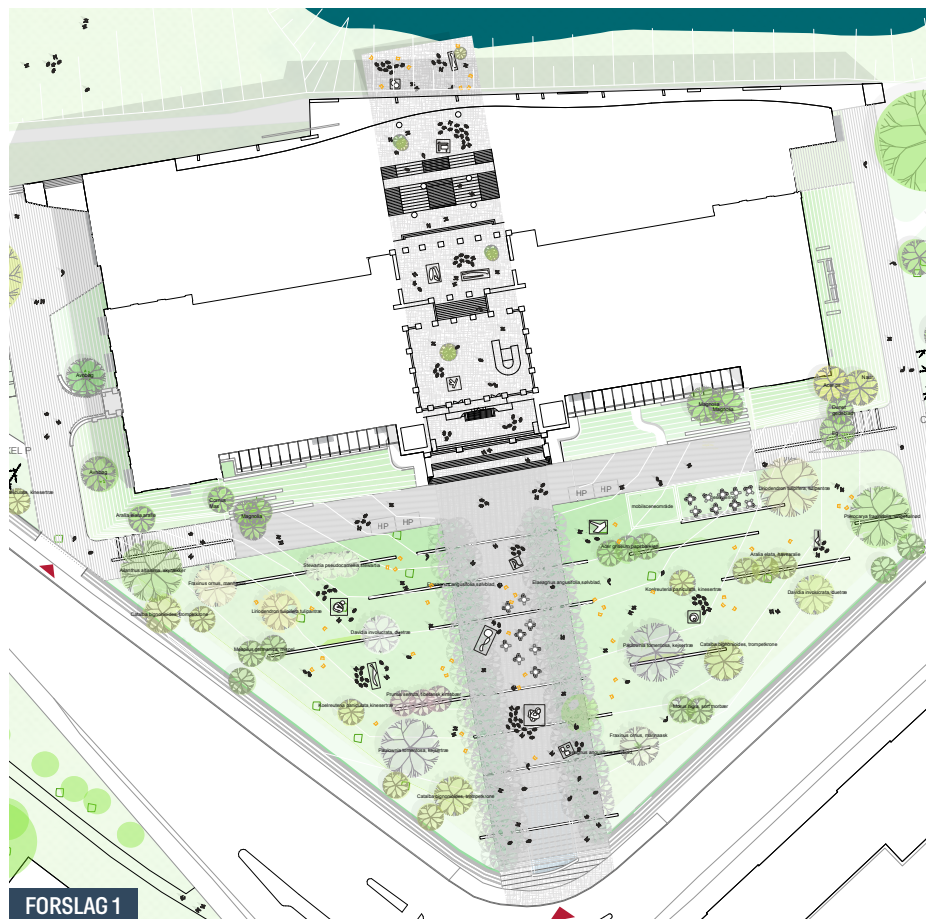
(3) Bygningsanlæggets aksialitet. Forholdet mellem bygningsanlæggets aksialitet og den tilsyneladende kobling til Kongens Have har været en opgave for alle forslagsstillere, og de to systemer passer da heller ikke sammen. (De diagonale gangstier i Kongens Have er fremkommet ad hoc i nyere tid som følge af den stigende gangtrafik fra Østerport Station til den indre bys mange arbejdspladser).

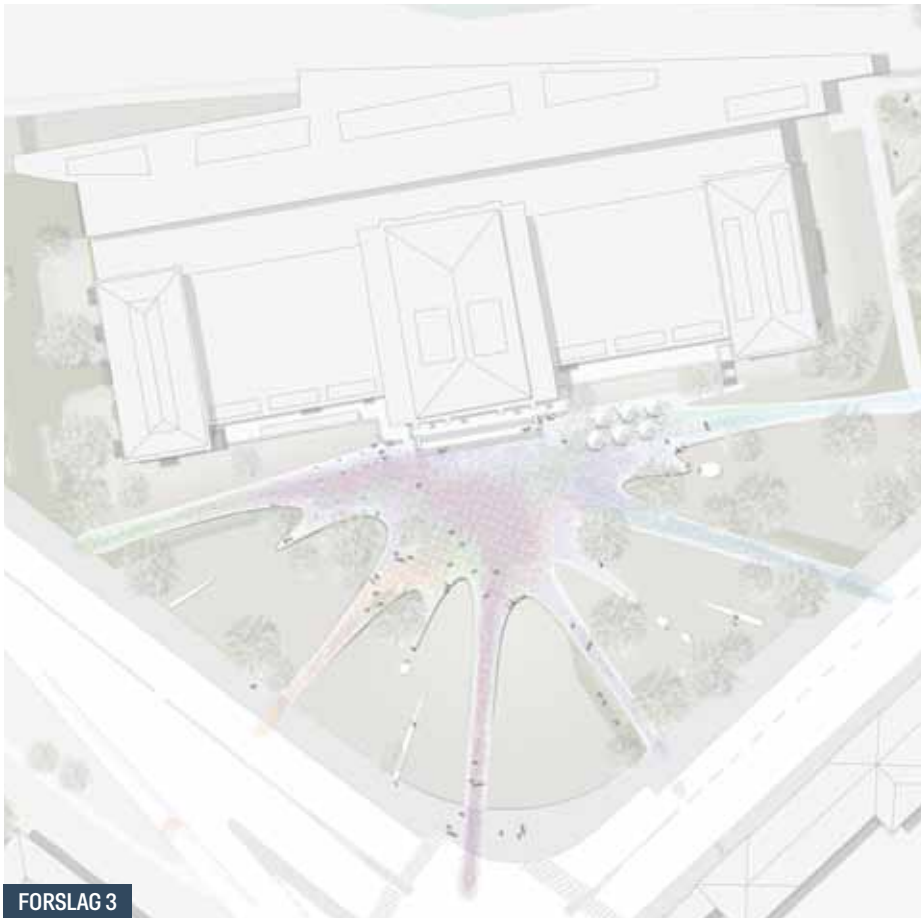
Situationsplanerne på denne og de følgende sider er vist i mål 1:1500

Ved at arbejde med en asymmetri i Museumshaven kan aksialiteten dæmpes, hvilket sker på forskellig vis i forslag 2, 3, 5, 6 og 7. Forslag 8 er nærmest den nuværende balance, og forslag 4 forskanser sig bogstavelig talt med jordvolde, træer og porte, hvorved aksialiteten er fjernet helt. Forslag 1 bygger videre på aksialiteten med et hovedstrøg, der løber gennem bygningen og ender i et svævende plateau over søen i Østre Anlæg. Ved at videreføre aksialiteten så dramatisk i en større skala end bygningsanlægget kommer forslaget egen monumentalitet og aksialitet i fokus og bygningsanlægget dermed reduceret i betydning.

(4) Dialogen med Statens Museum for Kunst som bygværk og bygningens formidling til terrænet og museumshavens rum. Den meget store bygning er placeret på en diagonalt stille jordvold, der fungerer som sokkel og har udspring i det tidligere fortifikationsanlæg. Ideen er, at museet skal ligge inde i parken i stedet for at ligge ud til gaden og dermed tilhøre byen, foruden at museet skal fremstå med en imponant position i byens hierarki af institutioner. For at styrke jordsokkelen og mindske bygningsanlægget dækker volden den nederste etage, og hovedentrens cirkulære portmotiv er rumligt formidlet til Museumshaven via den halvcirkulære grusforplads.

De fleste forslag presser bygningen ved at fjerne større eller mindre dele af bygningens jordsokkel og indfører støttemure eller anvender meget stejle jordhældninger for at få plads til diverse funktioner. Det indebærer, at bygningen kom-





FORSLAG 3



FORSLAG 4

mer til at ligge usikkert på en fragmenteret base af sammensatte løsninger i en lille skala. Forslag 7 og 8 er de forslag, der bevarer basen mest intakt, og forslag 1, 4 og 6 er de forslag, der bearbejder basen mest og får de største udfordringer ved den vestlige gavl. Forslag 5 er specielt ved at søge en dialog med museet gennem en konfrontation af kontraster, der udfordrer bygningsanlæggets styrker og svagheder.

(5) Forholdet til museets gavle og gavlfunktioner samt forbindelsen mellem Museumshaven og Østre Anlæg. For at etablere en god sammenhæng til Østre Anlæg og byen i øvrigt er det vigtigt, at man som gæst ledes naturligt videre i et sammenhængende rumligt forløb. Problemerne er, at museet spænder grund og terræn hårdt ud, og at forskelligartet servicetrafik skal afvikles og krydses af de gående.

Forslag 4 indtegner servicearealerne med jordvolde og er klare i sit rumlige udtryk. Forslag 2, 4, og 8 forbinder til Østre Anlæg med en separat sti, hvorimod de øvrige forslag arbejder med en integreret trafikal løsning. Ingen af forslagene ændrer afgørende på servicearealernes udformning. Specielt i det østlige område bliver sammenbindingen mellem Østre Anlæg og Museumshaven ikke forbedret væsentligt i de fremkomne forslag.

(6) Havens anvendelsesmuligheder til ophold, transit og events. Forslagene indeholder placeeringsforslag til café, scene, udstillingsmuligheder foruden de krævede cykel- og bilparkeringspladser. Forslag 5 indeholder den mest uformelle og integrerede funktionsblanding i en lille skala, hvilket betyder tilsvarende mangeartede passage- og opholdsmuligheder. Forslag 1 og 6 samler aktiviteterne i et nord-syd- og øst-vestgående hovedstrøg, hvorved Museumshaven deles i aktive strøg og mere passive haver. Forslag 1 synes at være baseret på et meget højt aktivitetsniveau. Med sit store enkle greb omdanner forslag 3 hele Museumshaven til en åben transitzone, uden nogen af de nicher, hjørner og forhindringer, der inviterer til pause og ophold. Forslag 8 er det projekt, der er tættest på de eksisterende forhold, og forslaget vil som følge deraf have de fleste af de eksisterende

problemer, hvor det lidt afsides og altmodisch er dominerende. Forslag 5 fremtræder som et af de mere stille forslag, men har åbne transitmuligheder, kanter og aktivitetsmuligheder.

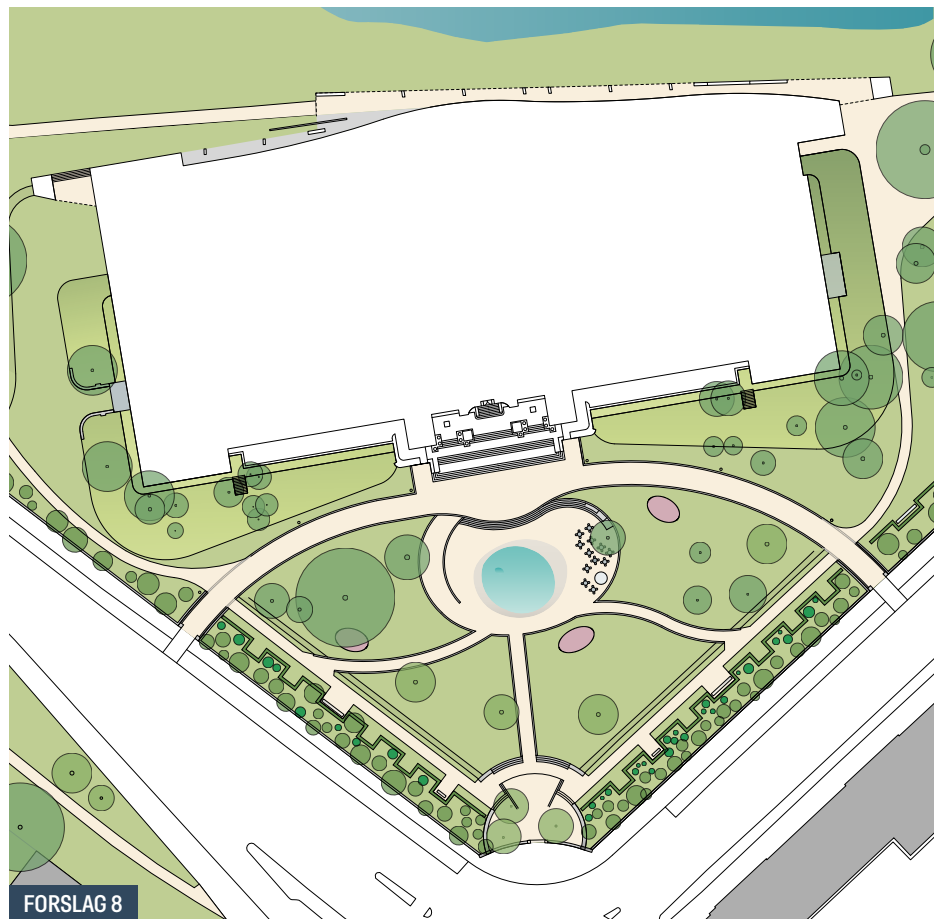
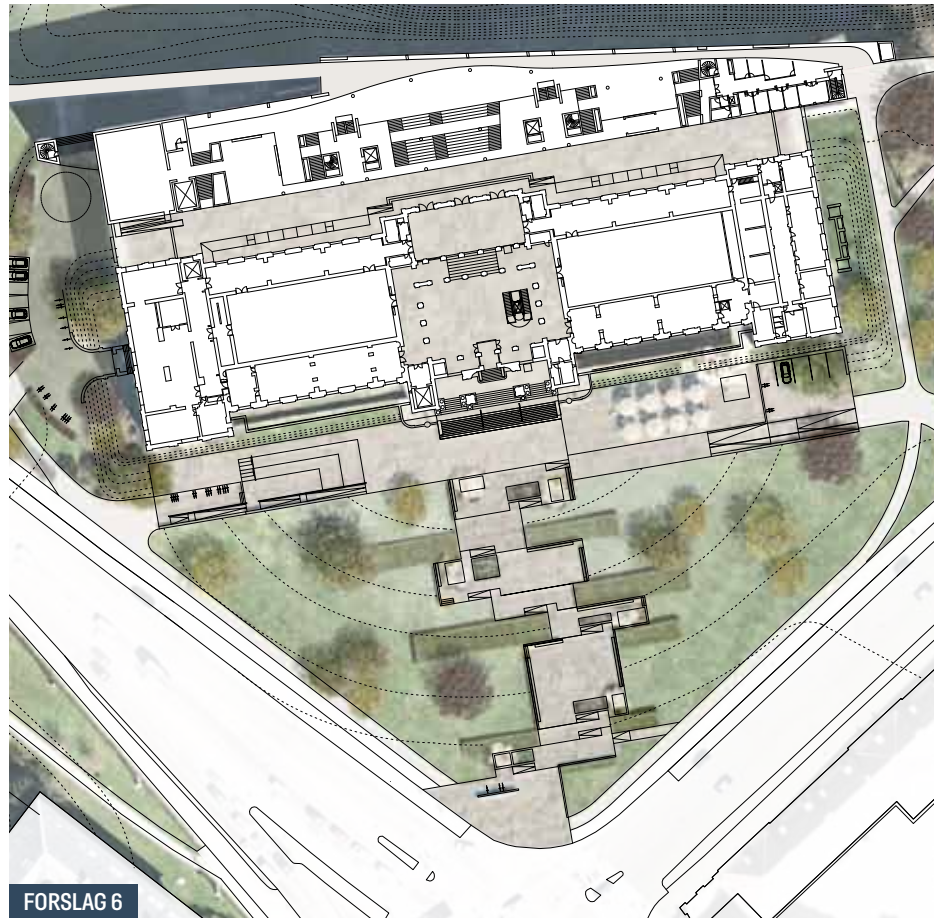
Flere forslag (2, 3, 4, 5 og 8) opererer ikke med placering af kunst i Museumshaven trods oplagte muligheder herfor. Ingen af forslagene inddrager hele Museumshavens areal som 'udstillingsrum', men i forslag 1, 6 og 7 peges på placering af kunst, der primært forholder sig til et centralt placeret plateau eller et aksialt forløb. Her er kunsten eksemplificeret ved kontemporære værker. Der er ingen overvejelser omkring mulighederne for præsentation af museets samling af ældre skulpturelle værker.

Scenen har voldt de fleste forslagsstillere en del vanskeligheder. Problemerne ses meget tydeligt i forslag 5 og 6.

(7) Havens særpræg og samspil med Østre Anlæg. Østre Anlægs arkitektoniske opbygning har rødder i den parisiske byparkmodel, der blev skabt af Alphand i midten af 1800-tallet. Ørstedsparken er den af voldparkerne, der kommer nærmest sit forbillede, hvorimod Østre Anlæg kan betegnes som en hybrid mellem den parisiske parkmodel og fortifikationens historiske spor.

Alle konkurrenceforslagene arbejder med en sammenhæng mellem Østre Anlæg og Museumshaven. Forslagsstillerne fokuserer dog mest på et familieskab i træarter og mindre på parkens rumlige opbygning. Forslag 4 tager håndfast udgangspunkt i voldmotivet, men i en skaleret model, der bliver uden sammenhæng med det historiske afsæt. Forslag 1, 3, 4, 5 og 6 indfører helt nye geometrier og landskaber i Museumshaven, hvorimod forslag 2 og 8 er nærmest Østre Anlægs ældre vision. Forslag 7 er det forslag, der fornyer parkmotivet på den enkleste måde og skaber en rumlig sammenhæng til Østre Anlæg.

Forslag 1, 2, 6 og 8 opererer med forskellige former for historiske pasticher, hvorimod forslag 3, 4, 5 og 7 indfører nye landskabsmodeller i samspil med det historiske plantemateriale.



(8) **Terræn, beplantning, befæstelse, inventar mv.** De fleste forslag bevarer en stor del af den eksisterende beplantning, hvilket betyder at ændringer i terrænhøjder ikke er hensigtsmæssige. Generelt kan det siges, at forslag, der ændrer terrænet og indfører bakker og dale, vil få det svært med bevarelsen af eksisterende beplantning, og forslag, der arbejder med jordvolde og skrænter med en hældning over 1:4 (forslag 2 og 4 samt de forslag, der presser bygningens jordvold), vil få problemer både med etablering, slid og drift. Forslag 3 og 5 arbejder med meget store, hvidlige betonflader, der kan være vedligeholdelsesmæssigt krævende og fremstå åbne og hårde i størsteparten af året. I forslagene arbejdes der med siddemure og kanter (forslag 1, 3 og 6) samt løse stole (7), hvorimod egentlige bænke er næsten fraværende.

SAMMENFATNING

I programmet skriver Carsten Thau til slut følgende: "Udfordringen for en fornyelse af Museumshaven består blandt andet i at tage stilling til oplevelsen af trafikstøjen, at optimere facadens evne til at spille sig ud mod gaderne, at forbedre arealerne på museets gavlfacader og etablere en selvfølgelig og indbydende cirkulation rundt om bygningen, således at Museumshaven og Østre Anlæg i højere grad kommer til at danne en helhed. Endelig og ikke mindst at skabe en intelligent, nutidig have med et kunstnerisk islæt."

Set ud fra en arkitektonisk helhedsvurdering kommer Carsten Thaus formulering til at stå centralt. Det betyder, at for eksempel uhensigtsmæssige funktionelle og tekniske løsninger kan komme i anden række ved en samlet vurdering. Det skal også nævnes, at samtlige forslag ville skulle gennem en krævende tilpasningsrunde, hvis eller når de skulle udføres.



Forslag 2 og 8 bevarer hovedtrækkene i den eksisterende have og arbejder primært med en renovering og ommøblering. Forslagenes evne til at imødekomme den nye kontekst og indgå på nye bymæssige vilkår virker ikke overbevisende, og de nye tiltag virker ikke arkitektonisk overbevisende. Til gengæld er de bevarende med en vis respekt for historien og arbejder begge med en asymmetrisk forskydning i forhold til bygningens aksialitet.

Forslag 6 arbejder ligeledes med en asymmetri. Forslaget anvender forskudte terrasser støttet af hække. I facadens længde er udspændt et stort befæstet areal, der indeholder en lang række funktioner. Dommerkomiteen vurderer, at denne disposition giver uhensigtsmæssige løsninger og resultater i en overfokusering på museet som bygningskonstruktion. Desuden fremstår terrassemotivet som et løsrevet element på skråningen, uden arkitektonisk relation til stedet, parken eller bygningen.

Forslag 3 er konkurrencens mest kontroversielle forslag. Det er baseret på et enkelt netværkskoncept og bliver som følge deraf tilsvarende rigtigt i rumlig forstand, da hele arealet bliver forvandlet til en transitzone. Dette kan ses som en stor, flot og monumental, nutidig gestus i kontrast til byens tilmudring af integrerede og overlappende udbud. Hovedgrebet er en enkel gestus, der dog forbliver smukkest som skitseforslag. Et landskabeligt lag kunne have balanceret og beriget det ekspressive byelement.

Forslag 4 arbejder med rammer og volde. Dommerkomiteen er ikke overbevist om rammernes blivende værdi, men ser voldmotivet som et frugtbart afsæt. Voldene forbliver dog en skaleret pastiche, der ikke evner at sætte rummet og bygningen i spil. Voldene giver støjbeskyttelse og intimitet, men evner ikke at have bygningens skala som modspiller. Intimiteten forsvinder i mødet med facaden, og specielt omkring midteraksen og vestgavlen opstår rumlige og skalamæssige konflikter.

Forslag 1 tager udgangspunkt i en aktivitetsrambla, der baner sig vej gennem bygningen og ender i en svævende brokonstruktion over søen i Østre Anlæg. Forslagsstillerne har haft vanskeligheder med at tilpasse aksialiteten til Georg Brandes Plads og Kongens Have, og netop den rumlige logik i afslutningerne er helt essentielt for motivet. Desuden indfører aksialiteten en skala, der overgår bygningen, hvorved bygningen bliver reduceret i betydning. Dommerkomiteen finder ikke disse grundlæggende dispositioner anbefalelsesværdige.

FORSLAG 5 – TILDELT 2. PRÆMIE

Forslaget bygger på et klassisk by- og landskabstræk med 'byens' orientering mod Øster Voldgade og 'landskabet' mod Georg Brandes Plads og Sølvgade. I forslaget arbejdes med en nytolkning af den stiliserede natur, der til alle tider har været havekunstens hovednøgle. De store kontraster, der opstår når forslagsstillerne foreslår bregner, mos og frøer tæt på Georg Brandes Plads, gentages i stor målestok i den hvidlige betons møde med bygningen. Den hvidlige beton kan ses som en udfoldning af den store nye museumstilbygning mod søen. Dommerkomiteen ser forslaget som et originalt udtryk for samtidens vilkår i stort og småt, men finder ikke, at de arkitektoniske greb udspilles i den rette skala og kontekst.



FORSLAG 5

FORSLAG 7 – TILDELT 1. PRÆMIE

Forslaget integrerer forbilledligt Østre Anlægs rum med den nye museumshaves flydende øer af græs. Forslaget fanger den rumklang, der er i parken, uden at kopiere dens struktur i haven direkte. Plantningerne går på tværs af befæstelsen, og det store runde og sorte spejlbassin skaber sammen med bastionerne en fin rumlig overgang mellem museet og Museumshaven. Forslaget er relativt ydmygt, fleksibelt og med respekt for stedets værdier. Forslaget vil kunne fungere som museumshave i stille tider, men vil kunne optage udstillinger og arrangementer på en naturlig og afslappet måde i kraft af sin åbenhed. Spejlbassinet er forslagets hjerte både æstetisk, funktionelt og socialt. Det er her bygningen forankres, det er her spejlbillederne af byen dannes. Et mulighedernes felt, og det er her man mødes og måske sætter et skib i søen på en dag det lufter en anelse, hvis man ikke har andre uopsættelige gøremål.



FORSLAG 7



FORSLAG NR. 7 / 87837

UDPEGET SOM VINDERFORSLAG

”SMK TILBAGE I PARKEN”

POLYFORM ARKITEKTER (totalrådgiver) w/ Thomas Kock, Jonas Sangberg, Nikolaj Frølund Thomsen, Henrik Thomas Fauriskov, Sofie Mandrup, Sofia Bergman | **KARRES EN BRANDS LANDSCHAPSARCHITECTEN** (underrådgiver) w/ Sylvia Karres, Bart Brands, Tomas Degenaar, Sander Vedder, Sarah Neuberg | **OLUF JØRGENSEN, ROSKILDE** (underrådgiver) w/ Thomas Hansen | **VIA TRAFIK** (underrådgiver) w/ Mogens Møller, Martin Kalleisen | **SVAVA RIESTO** (underrådgiver), kunsthistoriker

Forslagets intention er at få Statens Museum for Kunsts bygning til at ligge inde i parken, synligt placeret på den grønne voldkrone, med åbenhed mod byen og de omkringliggende institutioner.

Intentionen følges af et enkelt greb, der på forbilledlig vis trækker Østre Anlægs grønne rum hele vejen omkring bygningen. Den trekan-

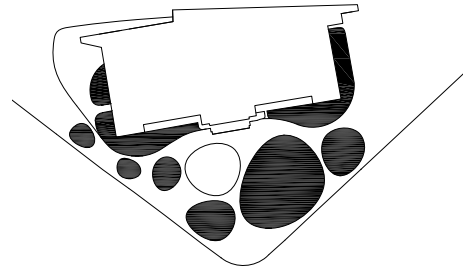
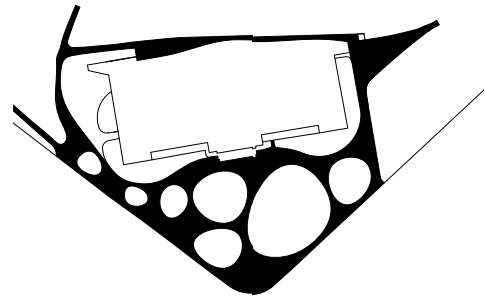
tede have 'forsvinder' og afløses af græsklædte øer, store træer og bugtede stier, der ledes omkring og omkranser bygningen og de grønne bastioner.

'De flydende øer' får Museumshaven til at blive en del af parken og således af et større landskabeligt motiv i byen. Et organisk forløb af åbninger mod Kongens Have og de omkringliggende institutioner tager imod flowet fra mange sider og bliver en inviterende gestus, der naturligt leder ind i parken, hen til museet, rundt om bastionerne og bygningens gavle og videre gennem parken.

De omkringliggende museer, Parkmuseerne: Statens Naturhistoriske Museum, Botanisk Have, Hirschsprungs Samling, Rosenborg Slot, Davids Samling og Filmmuseet, vil i den foreslåede struktur kunne opleves og beskrives som dele af et stort museumskvarter, der er koblet sammen via et stiforløb gennem de oprindelige voldparker og Kongens Have.

Bastionerne rettes op, renses for krat og bevoksning, og bygningen kommer til at fremstå med stoisk ro og autoritet i kraft af sin horisontale udstrækning hævet op på de grønne volde. De græsklædte bastioner bliver særligt markante omkring bygningens hjørner mod sydvest og øst, hvor terrænforskellene er størst, og ved hovedtrappen foran museets indgang. Cirkulationen omkring gavlene forbedres, samtidig med at der disponeres med plads til levering og parkering på de relativt snævre arealer.

Et stort kunstpodium i sort diabas skaber sammen med bastionerne en fin rumlig overgang mellem museet og Museumshaven. Kunstpodiet er tænkt anvendt som udstillingspodium og som et element, der udadtil signalerer, hvad der foregår på museet.



Udeservering og scene placeres oplagt på det læ- og solfyldte sted øst for hovedtrappen, med kort vej til køkkenet.

Museumshaven og fortovet deler belægning i form af nye bordurstensfliser, som flettes sammen med stisystemets hårdtstampede grusbelaegninger.

Eksisterende sunde træer bevares, og der suppleres med nye træer som eg, birk og lind samt mindre træer som magnolie, æble og kirsebær.

Lave belysningsarmaturer placeres langs stiforløbene og som supplement til disse en belysningsmast ved podiet / spejlbassinet.

Dommerkomiteen ser den store åbenhed mod trafikrummet som et problem, og det er derfor af afgørende betydning for havens liv, opholdsmuligheder og tiltrækningskraft, at relationen og overgangen og mod trafikrummet bearbej-



des, så Museumshaven ikke bliver opslugt af det overdøvende og heftigt indtrængende trafikrum, der dominerer både Sølvgade og Øster Voldgade.

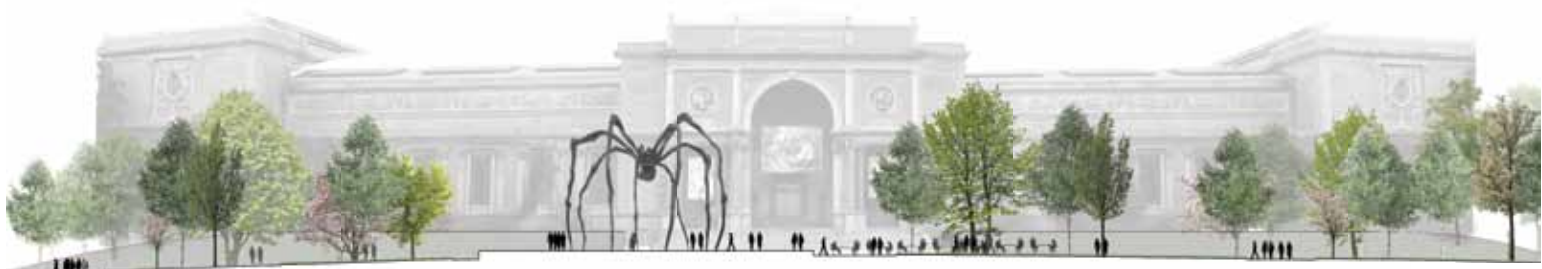
Dommerkomiteen opfordrer til en videre bearbejdning af kantzonen for at opnå en større variation og dermed et mere uformelt og levende udtryk mod gaderummene. Desuden bør den del af cykelparkeringen, der er placeret på rette linjer langs kanten af parken, integreres og bearbejdes, så der opnås et mere uformelt og funktionsintegreret samspil med Museumshavens passage- og opholdsmuligheder.

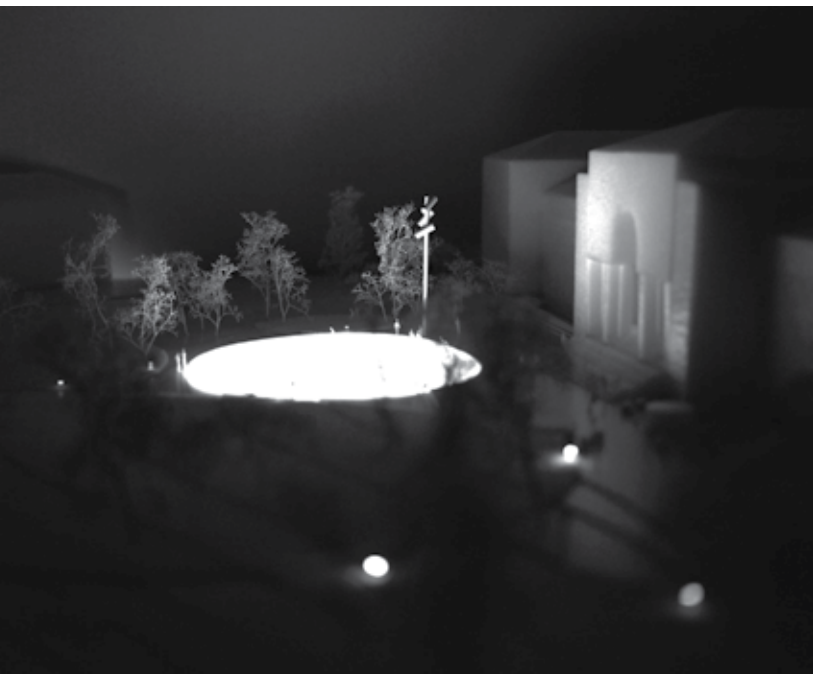
Det må overvejes, om en del af den eksisterende randbeplantning, særligt de gamle, smukke, opstammede syrener og guldrægnene mod Sølvgade, kan indgå i en mere rumligt nuanceret overgang mod gaden. Der ønskes generelt en større indlevelse i den eksisterende beplantnings karakter og udtryk, så de nye beplantningslag kommer til stå i bevidst relation til det eksisterende, både i forhold til de poetiske og arkitektoniske virkemidler. Valget af birk og lind virker ikke overbevisende i relation til bygningen og arealet foran museet.

Med hensyn til udstilling af kunst i haven giver forslaget enkle og overskuelige plan muligheder for både at integrere værker fra museets samling

og at arrangere udendørs udstillinger. Det 'ovale' plateau strammer pladsen op med naturlig autoritet, men dets materialevalg (højglanspoleret sort diabas) vil stå i skarp kontrast til områdets øvrige materialer. Den sorte diabas vil fremstå som en skulptur i sig selv og vil gøre brugen af ovalen som udstillingsplatform problematisk.

Kunstpodiet i natursten ønskes ikke medtaget i sin nuværende bearbejdning, idet dommerkomiteen ikke vurderer podiet som særlig egnet for udstilling af kontemporær kunst. Men for eksempel som spejlbassin ville elementet i kraft af sin placering og arkitektoniske præcision skabe en fin rumlig overgang mellem museet, bastionerne og museumshaven. Spejlbassinet ville kunne blive forslaget hjerte både æstetisk, funktionelt og socialt. Det er her bygningen forankres, det er her spejlbillederne af byen dannes. Et mulighedsfelt, og det er her man mødes.





Forslaget "SMK tilbage i parken" er udpeget som vinder af konkurrencen med den begrundelse, at projektet er det, der blandt de indleverede forslag rummer den struktur og arkitektoniske idé, som bedst kvalificerer sig til en viderebearbejdning i dialog med bygherren.

Forslaget fremhæves for sit enkle hovedgreb, der i respekt og forståelse for sammenhængen mellem bygning, park og by skaber en præcis og overbevisende arkitektonisk helhed, som får bygningen til at stå med sin fulde autoritet.

Der er tale om et relativt ydmygt forslag med respekt for stedets værdier. Den skitserede museumshave vil kunne fungere i stille tider, men vil også kunne optage udstillinger og arrangementer på en naturlig og afslappet måde i kraft af sin åbenhed.

Forslagets klare intention og stilfærdige brug af virkemidler skaber en robusthed, som giver mulighed for at udvikle haven og for at føje til. Det forudsættes, at projektet i den videre bearbejdning tilføres kraft og poesi i kontrast til det præcise og enkle parkrum, så Museumshaven får en havekunstnerisk dimension og en tiltrækningskraft, der er en del af drømmen på dette sted.

FUNKTION, TEKNIK OG ØKONOMI

Forslaget opfylder de formelle krav til funktioner i konkurrencebetingelserne, og det vurderes at kunne realiseres inden for den økonomiske ramme.

I det følgende gennemgås Københavns Kommunes og Statens Museum for Kunsts vigtigste bemærkninger til forslaget, som skal tages i betragtning i den videre projektering.

Der skal anlægges københavnerfortov langs Øster Voldgade og Sølvgade, svarende til det eksisterende. Det forudsætter den designmæssige linje i øvrigt i København, og det giver en god ledelinje til synshandicappede.

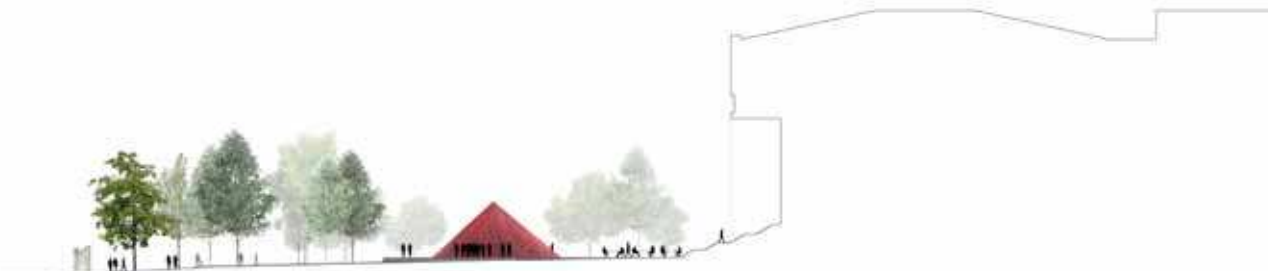
Generelt skal der indarbejdes ledelinjer, der kan godkendes af Københavns Kommune, ligesom der i den videre bearbejdning skal tages stilling til anvendelsen af parkinventar, der overholder københavnerstandard.

Beplantningen skal styrkes mod gaderne for at skabe en adskillelse til trafikken og danne et mere fredeligt park/haverum. Der kan med fordel tages udgangspunkt i den eksisterende beplantning.

De grønne arealer i forslaget skal bearbejdes, således at de fremstår med flere og mere intensive haveoplevelser og giver en spænding, som vil kunne forbedre forslaget. Samtidig skal der arbejdes med stille steder og ophold i parkdelen, som virker meget åben i forslaget.

Stikrydset ved serviceindgangen mellem fodgængere og biler / cykler skal bearbejdes med fokus på tilgængelighed, og cykel- og bilparkering for museets personale skal flyttes tæt på serviceindgangen. Ellers er der risiko for, at arealet udnyttes som i dag.

Den kontrollerede sikkerhedsadgang til servicearealet er ikke nævnt i forslaget. Det skal pointeres, at den kontrollerede sikkerhedsadgang er en meget væsentlig faktor netop her, og den skal indarbejdes i projektet. Desuden skal kameraovervågningen af museumsbygningen og det deraf følgende behov for en blotlægning af bygningen gennem en forholdsvis lav beplantning samt en passende belysning tilgodeses.





FORSLAG NR. 5 / 24081

TILDELT 2. PRÆMIE

”GREEN SPACE WHITE OPEN”

SLA ARKITEKTER (totalrådgiver, ophavsret) v/ Stig L. Andersson, Helene Koch, Jule Sophie Wittorf, Christian Kuczynski, Kristoffer Holm Pedersen, Lene Dammand Lund, Katrine Sandstrøm, Tine Langsted Krogstrup, Andreas Kloster | **KEINICKE OG OVERGAARD ARKITEKTER** (underrådgiver) v/ Flemming Anders Overgaard, Maria Keinicke Davidsen | **RAMBØLL** (underrådgiver) v/ Bjarne Winterberg, Casper Wulff, Jens Richard Olsen

Et grønt rum af vild og forarbejdet natur trækkes i bløde terrænbevægelser omkring bygningen og skaber et stemningsmættet parkrum, hvor oplevelsen af naturen og sansningen er i centrum. Et frodigt haverum med høje græsser, mosser, bregner, frøer og fugle, der skaber overgang og kontrast til den omkringliggende by og det trafikale system.

Det grønne og ’naturlige’ parkrum modsvarer af et lyst byrum – en hvid betonflade, der perforerer det grønne forløb, trækker det urbane liv helt tæt ind til museet i et kontrastfuldt møde med facaden.

Den hvide beton trækkes op ad bygningens vestgavl og erstatter græsstationen med et stort trappemotiv. I trappen er udspærrede bede til planter og græsser. Den hvide betonflade inklusive trappen mod vest er et hårdt ’angreb’ på bygningens facade og arkitektur og skaber en række proble-

mer i forhold til sikkerheden og funktionerne i bygningen.

Haverummets yderste kant ’skubbes og vrides’, og indhak og lommer aktiverer fortovet til en multifunktionel zone. Kantbehandlingen er konkurrencens mest overbevisende bud på forholdet mellem inde og ude, by og park på netop dette sted. Kanten skaber med sit elegante spil af flow og funktioner, nicher og frodighed en stærk tiltrækningskraft til haven og et overbevisende forhold mellem åbninger og fortætninger. Et forhold, der på samme tid skaber åbenhed mellem byen og museet og fornemmelsen af at træde ind i en anden verden.

Terrænbehandlingen er på det skitse-mæssige niveau virkningsfuld i samspil med beplantningen og styrker det rumlige perspektiv. Den skitserede terrænbehandling skaber dog reelt store problemer i forhold til tilgængeligheden på hovedstien, hvor terrænet langt overstiger



de tilladte hældningsgrader. Derudover er det vanskeligt at vurdere terrænets relation til de eksisterende træer, der som udgangspunkt ønskes bevaret.

Hvad angår udstilling af kunst lægger forslaget op til, at hele Museumshaven bliver taget i brug. Ved at skabe dynamiske møder mellem hovedbygning, terrænbearbejdning og stiforløb lægges der op til en mangefacetteret brug af Museumshaven, og der er oplagte muligheder for kunstprojekter, som i deres praksis interagerer med omgivelserne.

Forslaget har en dragende grafisk tiltrækningskraft med smukke og forførende rumlige illustrationer og lægger sig på et højt og professionelt niveau i forhold til mange af de øvrige projekter.

Forslaget bygger på et klassisk by- og landskabstræk med 'byens' orientering mod Øster Voldgade og 'landskabet' mod Georg Brandes Plads og Sølvgade. Forslaget arbejder med en nytolkning af den stiliserede natur, der til alle tider har været havekunstens hovednøgle. De store kontraster, der opstår når forslags-

stillerne foreslår bregner, mos og frøer tæt på Georg Brandes Plads, gentages i stor målestok i den hvidlige betons møde med bygningen. Den hvidlige beton kan ses som en udfoldning af den store nye museumstilbygning mod søen. Dommerkomiteen ser forslaget som et originalt udtryk for samtidens vilkår i stort og småt, men finder ikke, at de arkitektoniske greb udspilles i den rette skala og kontekst.



FUNKTION, TEKNIK OG ØKONOMI

Forslaget opfylder de formelle krav til funktioner i konkurrencebetingelserne. Dog er det usikkert, om kravet til nem vedligeholdelse ville kunne opfyldes, idet det kræver en stor indsats at opretholde billedet af natur i de foreslåede beplantninger. Desuden skønnes der at optræde for store hældninger i hovedstien i forhold til hensynet til tilgængelighed.

Det vurderes, at forslaget ville kunne realiseres inden for den økonomiske ramme, selvom de foreslåede plintes materialevalg ikke har kunnet vurderes økonomisk.

FORSLAG NR. 1 / 33555

SCHUL LANDSKABSARKITEKTER (totalrådgiver, ophavsret) | ADEPT (totalrådgiver) | COWI



Forslagets vision er at skabe en stærk entré og ankomst til museet, og det tager udgangspunkt i at styrke museets arkitektoniske betydning ved at stramme parkplanen op til et "formelt formsprog".

Det formelle greb består i at indføre en markant rumlig hovedakse, Kunstpromenaden. Samtidig rettes stien og dermed bastionen langs bygningens facade op, så parkens plan bliver retlinet og aksial. Det formelle greb fortsættes og gentages i et system af 'landskabstrapper', der vinkelret ud fra promenaden udligner terrænet og accentuerer 'opstigningen' til hovedtrappen og ankomsten til museet.

Kunstpromenaden spændes ud fra krydset i Georg Brandes plads, og akse fortsættes gennem bygningen, hen over den store indvendige trappe og ender i en svævende brokonstruktion over søen i Østre Anlæg. Kunstpromenaden bliver museets nye parkudstillingsrum og kobler sig direkte til bygningens indvendige arkitektur og forudsætter en aktivitet, der knytter an til museets begivenheder.

Kunstpromenaden markeres rumligt af en allé, der består af to dobbeltrækker sølvblad (et mellemstort olivenagtigt og dekorativt træ). Alleén forstærker og rumliggør promenadens og dermed aksens skævhed og problematiske afslutning mod Georg Brandes Plads og fortsættelse til Kongens Have.

Netop den rumlige logik i afslutningerne af aksens motiv er helt essentiel, og forslagsstillerne har haft vanskeligheder med at tilpasse aksialiteten til Georg Brandes Plads og Kongens Have og byens store skala.

Aksialiteten indfører en skala, der overgår bygningen, hvorved bygningen bliver reduceret i betydning. Dommerkomiteen finder ikke disse



grundlæggende dispositioner anbefalelsesværdige.

Forslaget indeholder et katalog af ideer til del-elementer og mulige tilføjelser, som rækker

FUNKTION, TEKNIK OG ØKONOMI

Forslaget opfylder de formelle krav til funktioner i konkurrencebetingelserne, og det vurderes at kunne realiseres inden for den økonomiske ramme. Dog har det ikke været muligt at vurdere omfanget af det terrænarbejde, som ligger i forslagsbeskrivelsens tekst om, at "terrænet mod Sølvgade hæves let".

ud over programkravene i konkurrencen. Dommerkomiteen finder nogle af ideerne interessante i relation til at føje aktivitet og liv til parken med udgangspunkt i museet. Her kan for eksempel nævnes forslag om et orangeri i tilknytning til udeserveringen, en x-scene og siddetribuner placeret ud mod Sølvgade, forslag til særligt inventar og forslag til en rundkørsel som erstatning for det tungt befærdede kryds mellem Sølvgade og Øster Voldgade.

Samtidig indeholder forslaget en eksemplarisk grundig registrering af alle værdifulde eksisterende træarter. Træerne behandles dog ikke hensigtsmæssigt i forslagens konkretisering, idet de foreslåede landskabstrapper ikke tager hensyn til træernes reelle vilkår.

Med hensyn til kunststillinger folder forslagens bredt anlagte hovedakse sig imponerende ud med vandbassin og skulpturer, men på trods af projektets ambitiøse karakter er der i billedmaterialet ikke taget højde for de reelle proportioner Museumshaven har.



FORSLAG NR. 2 / 11001

VOGT LANDSCHAFTSARCHITEKTEN (totalrådgiver, ophavsret) v/ Günther Vogt, Ralf Voss, Nicola Eiffler, David Rademacher, Signe Lund | **JAJA ARCHITECTS** (underrådgiver, ophavsret) v/ Jakob Steen Christensen, Jan Yoshiyuki Tanaka, Kathrin Susanna Gim-mel, Ingrid Roalsø, Jeanne Wéry, Stephen Hoang, Sam De Boever, Trine R.Sommer | **HUNDSBÆK+ HENRIKSEN** (underrådgiver) v/ Per Christiansen

Forslaget anvender generelt den eksisterende plangeometri, forbinder til Østre Anlæg ved at anvende mindre klynger af træer og bryder den eksisterende symmetri med to klassiske landskabselementer, en bakke og en dal – en høj og en gryde – positiv og negativ. Gode træer er bevaret, og langs vejene er plantet en hæk af lind.

Adgangen til området sker gennem fire halvcirkulære pladsdannelser. Ved foden af museet er plantet tre rækker forskellige hække.

Forslaget er enkelt, sobert og bryder aksialiteten med 'Pausehaven' og 'Amfihaven', der som bakke og dal spiller sammen med hovedindgangens halvcirkulære forplads og selve indgangspartiets portal.

Der peges på hele museumsparkanlægget som et oplagt sted for udstillinger og arrangementer. Specielt fremhæves Amfihavens og Pausehavernes skulpturelt udformede landskabsrum som velegnede til kunst, og forslagets stilfærdige greb giver mulighed for varieret brug af anlægget til kunstneriske formål.

Forslaget har et klassisk samspil med byen, som det ses i byens parker i almindelighed. En hæk skiller haven fra trafikken. De tre forskellige

FUNKTION, TEKNIK OG ØKONOMI

Forslaget opfylder de formelle krav til funktioner i konkurrencebetingelserne, og det vurderes at kunne realiseres inden for den økonomiske ramme.

hækplantninger langs bygningsfoden tydeliggør imidlertid ikke museets forhold til sit haverum. Havens anvendelsesmuligheder er øget med de to nye landskabselementer, der dog ikke tåler det store slid.

Sammenfattende mener dommerkomiteen, at forslaget er for tilbageholdt. En tilgang, der ikke evner at give stedet en ny arkitektonisk identitet, der modsvarer programmets vilkår.



FORSLAG NR. 3 / 07913A

COBE (ophavsret) v/ Dan Stubbergaard, Mads Birgens, Caroline Nagel, Stine Ellegaard Jakobsen | **TOPOTEK 1** (ophavsret) v/ Martin Reincano, Frans Gilberg, Francesca Venier, Silvia Bachetti, Kwan Wing Lam, Enrique Valente | **GRONTMIJ** (rådgiver) v/ Erik Basse Kristensen



Forslaget ønsker at åbne, eksponere og integrere haven i byens rum og i københavnernes bevidsthed.

Overordnet set manifesterer forslaget sig i en stor belægningsfigur i asfaltterasso dekoreret med CMYK-farvede prikker, der danner optiske spil på fladen. Befæstelsen fortsættes ud i gaderummet, og prikkerne optræder på fortovene

og gadebelægningen som opmærksomhedsfelter. Samtidig peger belægningen videre i retning af andre museer og institutioner.

Forslaget er konkurrencens mest kontroversielle. Det er baseret på et enkelt netværkskoncept og bliver som følge deraf tilsvarende rigtigt i rumlig forstand, da hele arealet bliver forvandlet til en transitzone.

Stisystemets farvevalg og dets placering over niveau vil stå i kontrast til de grønne arealer, og selv om der peges på mulighed for udstillinger og

arrangementer i 'lommerne', kommer kunstværker til at skulle relatere sig meget konkret til plateauforløbets stærke udtryk.

Arealerne mellem belægningsarmene er svære at forestille sig anvendt til andet end bevægelse til og fra. Som opholdsarealer fungerer de ikke.

Projektet kan ses som en stor, flot og monumental nutidig gestus i kontrast til byens tilmudring af integrerede og overlappende udbud. Hovedgrebet er en enkel gestus, der dog forbliver stærkest som skitseforslag. Et landskabeligt lag kunne have balanceret og beriget det ekspressive byelement.

FUNKTION, TEKNIK OG ØKONOMI

I væsentlige træk opfylder forslaget de formelle krav til funktioner i konkurrencebetingelserne. Arealet omkring vareindleveringen virker dog for småt til kørsel med sættevogne, og trafiksikkerhedsmæssigt er prikkerne på kørebanerne en dårlig løsning. Samtidig forekommer trappeaksens belægning at være meget ujævn, og den opfylder ikke tilgængelighedskravene.

Det vurderes, at forslaget ville kunne realiseres inden for den økonomiske ramme, dog med forbehold for økonomien på asfaltterasso og PU-belægning, som ville kræve nærmere undersøgelse.





FORSLAG NR. 4 / 07913B

GHB LANDSKABSARKITEKTER v/ Jacob Fischer, landskabsarkitekt MAA MDL; Morten Borup, landskabsarkitekt MAA MDL; Rosa Siri Lund, arkitekt MAA; Matilda Andersson, landskabsarkitekt MDL; Caroline Andersen, landskabsarkitekt MDL | **ACT** v/ Rasmus Andersen, arkitekt MAA; Janine Tuchsén, dipl. Ing. arkitekt; Andrew Parli, arkitekt | **REKOMMANDERET** v/ Søren Houen Schmidt

Forslaget bygger på tre motiver. Rammerne, der bliver til hovedmotivet, samt voldene og trapperne. Rammerne i tombak er stiliserede billedrammer, der står som forskudte porte på hovedaksen til og igennem museet. Voldmotivet er nedskaleret fra fortifikationerne og bruges til at forskanse museet og danne varierede opholdsrum langs facaden. Den eksisterende jorrdækning foran museet er fjernet og erstattet med cykel- og barnevognsparkering. Arealerne mod vej tilplantes med relativt små træer i slægt med træerne i Østre Anlæg.

Forslaget lukker sig med volde og træer mod byen, og de omtalte sigtelinjer er vanskelige at

få øje på i planen og i praksis. Til gengæld er der skabt afstand og ro i den indre museumshave. Museets aksialitet er i selve haven styrket med rammerne, men fra byen vil museet opleves som omringet af volde og træer.

Ved at fjerne museets egne jordvolde og reducere voldene omkring gavlene kommer museumsbygningen til at fremstå voldsomt uformidlet i relation til sin forplads og sit haverum. Dette forhold bliver ikke bedre af kontrasten med den nedskalerede rumlighed i vold-, trappe- og beplantningsopbygningen. Det betyder, at de tilsigtede opholdskvaliteter ikke bliver indfriet, tværtimod.

Trods de gode hensigter i motivvalg vil sammenhængen med Østre Anlæg være vanskelig at opleve rumligt, men fysisk vil stien ved vestgavlen fungere godt, da servicearealet ligger skjult bag volde. Dommerkomiteen værdsætter ikke rammerne som en varig kunstnerisk kvalitet, og nedska-



leringen af voldene suppleret med beplantning danner ikke attraktive rum. Specielt ikke ved hovedindgangen, men heller ikke i byens eller havens målestok.

Desuden vil forslaget markante greb med placering af rammer i vekslende størrelser i akseforløbet og projektets voldtema i sig selv opleves som et skulpturelt værk. Med et så omfattende greb levnes der ikke plads til anden udstillingsaktivitet på stedet.

FUNKTION, TEKNIK OG ØKONOMI

Forslaget opfylder de formelle krav til funktioner i konkurrencebetingelserne. Dog er det vanskeligt at se kravet til nem vedligeholdelse opfyldt med hensyn til de skitserede volde. Det ville kræve en stor indsats at bevare deres skarpe form, og de kan ikke opfattes som robuste.

Det vurderes, at forslaget ville kunne realiseres inden for den økonomiske ramme, selvom konstruktionen af de foreslåede rammer i tombak ikke har kunnet vurderes økonomisk.

FORSLAG NR. 6 / 87544

ARKITEKTFIRMAET C. F. MØLLER v/ Anna Maria Indrio, designansvarlig partner, arkitekt; Peter Kornerup, arkitekt; Thue Borgen Hasløv, arkitekt; Vibeke Rønnow, afdelingsleder, landskabsarkitekt; Frans Borgman Hansen, landskabsarkitekt | **ATKINS DANMARK** v/ Anders H. Kaas, afdelingsleder



Forslaget danner et stort vandret plateau langs facaden, perfektionerer terrænet til én stor, kønlig figur og placerer et element af forskudte terrasser, træer, roser og bøgehække i museets hovedakse. Rosenbedene har grupper af mindre træer som for eksempel bærmispel. Eksisterende træer på plænen suppleres med robinie. Servicearealet indhegnes af en hæk,

og café, mobilscene og et amfiteater indgår i det store facadeplateau, der forbindes til gadeniveau med ramper.

Den foreslåede museumshave er helt åben mod gadearealerne, men bevarer områdets have- og parkkarakter, hvilket anses for et problem. Aksialiteten iscenesættes med de forskudte trappeplateauer accentueret af en halv forplads mod Georg Brandes Plads. Museets jordbase erstattes af en facadelang horisontal stenkonstruktion, der forstærker det byggede



udtryk og svækker parkkarakteren væsentligt. Tilbage bliver et restagtigt forareal med to usammenhængende formsystemer: Et system af parallelforskudte trappeterrasser placeret på en stor konisk græsform.

FUNKTION, TEKNIK OG ØKONOMI

Forslaget opfylder de formelle krav til funktioner i konkurrencebetingelserne, men den foreslåede fortovsbelægning giver ikke den tilgængelighed, der i dag er i københavnerfortovet.

Det vurderes, at forslaget ville kunne realiseres inden for den økonomiske ramme.

Forslaget indeholder de ønskede funktioner, men dommerkomiteen har vanskeligt ved at forstå forslagets grundlæggende arkitektoniske dispositioner, der forekommer at være i konflikt både med stedet og hinanden.

Med hensyn til kunststillinger egner forslagets hovedakse, med de forskudte plateauer og stramt komponerede lommer, sig fint til præsentation af skulpturelle værker. Imidlertid er hovedfokus lagt på akse, og som følge af dette bliver de omkringliggende arealer og deres anvendelsesmuligheder ikke tilstrækkeligt belyst.



FORSLAG NR. 8 / 12039

EBD ARKITEKTER (totalrådgiver, ophavsret) v/ Erik Brandt Dam, arkitekt MAA, landskabsarkitekt MDL; Ali Arvanaghi, arkitekt MAA; Esben Sneum, arkitekt, Ida Schnoor, landskabsarkitektstud. | **MARTIN ZERLANG**, professor | **BETTINA LAMM**, landskabsarkitekt | **JESPER KONGSHAUG ARCHITECTURAL LIGHTING** | **ØLLGAARD** | **GERT CARSTENSEN**

FUNKTION, TEKNIK OG ØKONOMI

Forslaget opfylder de formelle krav til funktioner i konkurrencebetingelserne, med den undtagelse at programmets bestemmelser om museets serviceareal ikke fuldstændig overholdt.

Det vurderes, at forslaget ville kunne realiseres inden for den økonomiske ramme.

Forslaget renoverer og forstærker de eksisterende hække og mindre træplantninger langs vejene. Museets jordbasion tydeliggøres ved uddynding af kratvækst, de eksisterende radialstier erstattes af et slynget forløb med en central bassinplads, og stiforløbet videreføres til Østre Anlæg.

Det indre stisystem er mere eller mindre forsænket i forhold til græsfladerne, hvorved kanterne bliver til siddemure, der oplevelsesmæssigt bliver dominerende i synsfeltet. Parkkarakteren suppleres med hvidtjørn og magnolie samt pagodetræer ved Georg Brandes Plads.

Forslagets symmetriske og lavmælte tilgang til pladsen giver oplagte muligheder for placering af kunst og afholdelse af arrangementer, men



vil med stierne kraftige kantindramning lægge hindringer for den besøgendes mulighed for at indtage hele arealet.

Forslagets relation til byen er bibeholdt, og Museumshaven forbliver en ret lukket have, med en vis afskærmning mod vej og trafik. Museets aksialitet bibeholdes ligeledes, idet de små forskydninger i planen næppe vil opleves som

et decideret brud på systemet. Museets arkitektur forbliver intakt, og opholdskvaliteterne øges primært med stierne støttemure samt vandspejlet på forpladsen.

Forslaget betragtes som er et roligt og afdæmpet forsøg på at bevare de eksisterende kvaliteter og tilføje et minimum. Siddemurene og vandspejlet er de to nye, markante elementer. Men dommerkomiteen finder ikke, at forslaget som helhed lever op til programmets visioner og de markante ændringer, der er sket i samfundet i de seneste hundrede år.



Museumshaven

Indbudt projektkonkurrence
Dommerkomiteens betænkning
November 2011

Redaktion:
Arkitektforeningens
Konkurrenceafdeling

Grafisk idé og layout:
Adman Kommunikation

Tryk: Frederiksberg Bogtrykkeri



