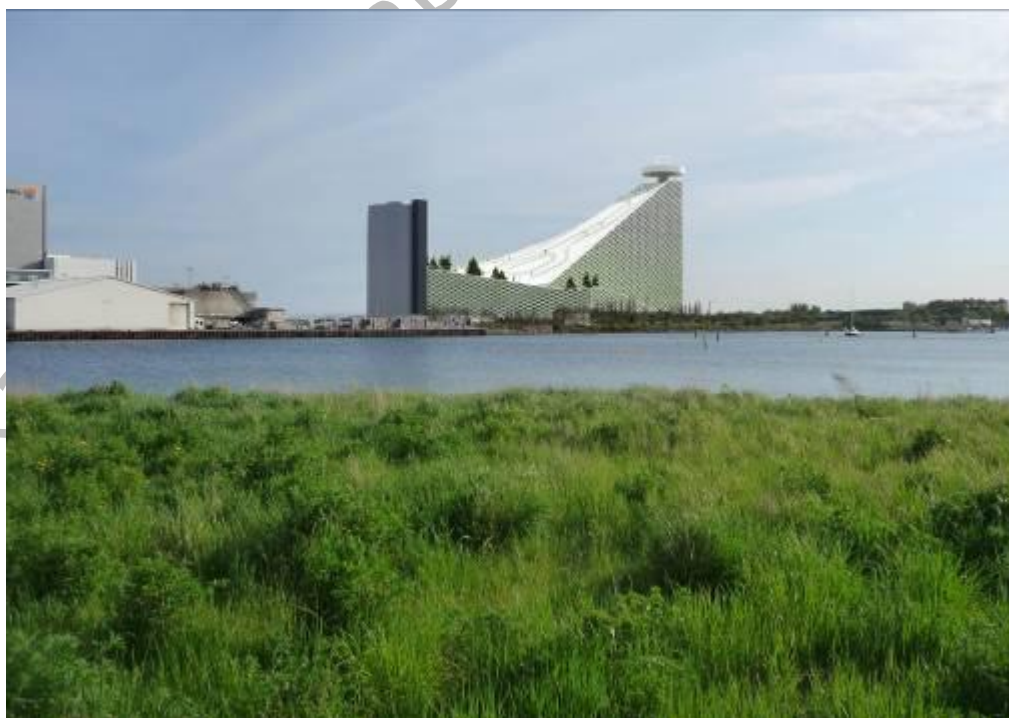




Amagerforbrænding

Nyt affaldsbehandlingssenter



Del 1 Kommuneplantillæg med miljøvurdering

Offentliggjort som forslag XX

Endelig udstedt til Københavns Kommune den XX

Del 2 Ikke-teknisk resumé

Del 3 VVM-redegørelse

xxx 2011

Hvad er VVM?

Forkortelsen VVM står for Vurdering af Virkninger på Miljøet. VVM-reglerne for anlæg på land fremgår af Miljøministeriets bekendtgørelse om vurdering af visse offentlige og private anlægs virkning på miljøet (VVM) i medfør af lov om planlægning, bekendtgørelse nr. 1335 af 6. december 2006. Reglerne sikrer, at bygge- og anlægsprojekter, der må antages at kunne påvirke miljøet væsentligt, kun kan realiseres på baggrund af en såkaldt VVM-redegørelse.

Formålet med VVM-redegørelsen er at give det bedst mulige grundlag for både offentlig debat og for den endelige beslutning om projektets realisering.

Inden VVM-redegørelsen bliver udarbejdet, indkaldes ideer og forslag til det videre arbejde. Det kan f.eks. være ideer til hvilke miljøpåvirkninger, der skal tillægges særlig vægt og forslag om alternativer.

VVM-redegørelsen påviser, beskriver og vurderer anlæggets direkte og indirekte virkninger på:

- mennesker, fauna og flora
- jordbund, vand, luft, klima og landskab
- materielle goder og kulturarv, og
- samspillet mellem disse faktorer

Redegørelsen giver en samlet beskrivelse af projektet og dets miljøkonsekvenser, som kan danne grundlag for såvel en offentlig debat som den endelige beslutning om projektets gennemførelse. VVM-redegørelsen offentliggøres sammen med et tillæg til kommuneplanen.

Kommuneplantillægget og VVM-redegørelsen udarbejdes i de fleste tilfælde af kommunalbestyrelsen. I nogle tilfælde varetager Miljøstyrelsen imidlertid opgaven. Det gælder bl.a. for anlæg, hvor staten er bygherre eller godkendende myndighed efter anden lovgivning eller som kræver planlægning i mere end to kommuner.

Kommuneplantillæg med ikke-teknisk resumé.
Amagerforbrænding. Nyt affaldsbehandlingscenter.

Redaktion og grafisk tilrettelæggelse

Miljøstyrelsen Roskilde

Udgivet XX 201X af

Miljøstyrelsen Roskilde

Ny Østergade 7-11

4000 Roskilde

Telefon 72 54 65 00

E-mail ros@mst.dk

www.mst.dk

Kun internetudgave

ISBN nr. xxx

ISBE nr. xxx

INDHOLD

1.	Indledning	1
1.1	Baggrund for projektet	1
1.2	VVM-regler	1
1.3	VVM-processen	2
1.4	Den videre proces	2
1.5	Læsevejledning	3
2.	Forslag til kommuneplantillæg	4
2.1	Rammer for lokalplanlægning	4
3.	Planlægningsredegørelse	4
3.1	Regional udviklingsplan	4
3.2	Fingerplan 2007	5
3.3	Københavns Kommuneplan 2009	5
3.4	Lokalplaner	9
3.5	Natura 2000-områder	11
3.6	Bilag IV-arter i henhold til Habitatdirektivet	12
3.7	Sektorplaner	12
3.8	Igangværende planlægningsinitiativer	13
3.9	Tilladelser og godkendelser	14
4.	Miljørapport i henhold til miljøvurderingsloven	15
4.1	Indledning	15
4.2	Berørte myndigheder	15
4.3	Beskrivelse og vurdering	15
4.4	Forslag til overvågningsprogram	15
5.	Referencer	16

Arbejdsudkast af 23. april 2011

1. INDLEDNING

1.1 Baggrund for projektet

Amagerforbrændings eksisterende affaldsforbrændingsanlæg er 40 år gammelt. Anlægget består af fire ovnlinjer, som er teknisk og miljømæssigt utidssvarende. Amagerforbrænding ønsker derfor at bygge et nyt affaldsforbrændingsanlæg nordvest for det eksisterende anlæg på Kraftværksvej 31, 2300 København S. Endvidere ønskes etableret et affaldssorteringsanlæg.

De fire eksisterende ovnlinjer har hver en kapacitet til at behandle 15 tons affald pr. time. Amagerforbrænding har en nuværende forbrændingstilladelse på 440.000 tons affald pr. år. Det nye anlæg vil få to ovnlinjer, som hver har en kapacitet på 30-35 tons affald pr. time. VVM-redegørelsen, som er knyttet til dette kommuneplantillæg, gennemføres for to ovnlinjer á 35 tons pr. time, svarende til 560.000 tons affald pr. år for at afdække den maksimale påvirkning på miljøet, som det nye forbrændingsanlæg vil kunne give anledning til.

Det nye forbrændingsanlæg bliver et moderne anlæg med en markant høj energi- og miljøprofil. Anlægget etableres med en stor fleksibilitet i forhold til at kunne håndtere ændringer i affaldsmængder og -sammensætninger samt at kunne optimere energiproduktionen til varierende afsætningsmuligheder af el, fjernvarme og damp. Anlægget etableres som et multibrændselsanlæg, hvor det i perioder med vigende affaldsmængder også vil være muligt at supplere med biomasse for at sikre bedst mulig totaløkonomi og ligeledes en jævn og stabil CO₂-neutral varmeproduktion fra Amagerforbrænding. Sidstnævnte er i tråd med Varmeplan Hovedstaden, hvoraf det fremgår, at der planlægges øget kraftvarmeproduktion på biomasse i de kommende år.

Etablering af det nye anlæg vil medføre, at Amagerforbrænding kan producere omkring 20 % mere el og varme pr. ton behandlet affald sammenlignet med i dag. Anlægget bidrager således også til en CO₂ reduktion, idet der fortrænges produktion på traditionelle kraftværker.

Det nye anlæg etableres med den mest effektive røggasrensningsteknologi til reduktion af røggassens indhold af forureningskomponenter. Udledningen af langt de fleste forureningskomponenter vil blive reduceret med mere end 50 % pr. ton behandlet affald i forhold til det eksisterende anlæg.

I takt med at de to nye ovnlinjer idriftsættes, vil driften af de 4 eksisterende ovnlinier blive udfaset og ovnlinjerne nedtaget.

Det ansøgte projekt er omfattet af planlovens regler om VVM /13/.

1.2 VVM-regler

Miljøstyrelsen har vurderet, at projektet er omfattet af VVM-bekendtgørelsens bilag 1, punkt 9: "Anlæg til bortskaffelse af farligt affald (dvs. affald, der er omfattet af direktiv 91/689/EØF⁵⁾ ved forbrænding, kemisk behandling (som defineret i bilag II A til direktiv 75/442/EØF,⁶⁾ afsnit D9) eller deponering".

Årsagen til at Amagerforbrænding hører under punktet "bortskaffelse af farligt affald" er, at en del af den affald, der brændes både i dag og fremover er farligt affald. Det drejer sig om f.eks. klinisk risikoaffald og medicinaffald, neddelt kreosotbehandlet træ og visse typer maling og lak.

Anlæg og projekter, der er VVM-pligtige, kan ikke realiseres, før der er udarbejdet retningslinjer i kommuneplanen om beliggenhed og udformning af anlægget med tilhørende VVM-redegørelse.

For visse typer af anlæg, hvor staten er myndighed i forhold til miljøbeskyttelsesloven - herunder affaldsforbrændingsanlæg - er det Miljøstyrelsen, der udsteder kommuneplantillægget.

Af planloven fremgår, at såfremt et anlæg eller projekt er i overensstemmelse med kommuneplanen, påhviler det planmyndigheden, at udarbejde et forslag til kommuneplantillæg og derefter fremme sagen mest muligt.

Den ny kapacitet kan således ikke etableres, før Miljøstyrelsen har udstedt et kommuneplantillæg med VVM-redegørelse for anlægget og givet en miljøgodkendelse samt evt. en VVM-tilladelse.

Miljøstyrelsen har besluttet at sende dette forslag til kommuneplantillæg med VVM-redegørelse samt et forslag til miljøgodkendelse i offentlig høring fra den ## og frem til den ## 2011. Høringen annonceres i ## den ## 2011 sammen med forslag til miljøgodkendelse.

Indsigelser og bemærkninger sendes til:

Miljøstyrelsen Roskilde
 Plan- og virksomhedsområdet
 Ny Østergade 7-11
 4000 Roskilde
 ros@mst.dk
 Att. ##/jour. nr. ##

1.3 VVM-processen

1.3.1 Indkaldelse af ideer og forslag

Miljøstyrelsen har forud for udarbejdelsen af dette forslag til kommuneplantillæg med tilhørende VVM-redegørelse indkaldt ideer og forslag til planlægningen. Hovedformålet med den første offentlige høring er at danne grundlag for fastlæggelse af VVM-redegørelsen indhold.

VVM-redegørelsen tager dels udgangspunkt i lovgivningens krav til planlægningen og dels til de indkomne ideer og forslag for at sikre, at alle relevante og nødvendige problemstillinger bliver behandlet.

Indkaldelse af ideer og forslag blev igangsat med annonce og ideoplæg på Miljøministeriets hjemmeside og i Amager Bladet den 18. maj 2010, og der er efterfølgende afholdt offentligt informationsmøde om projektet d. 1. juni 2010 på Amagerforbrænding.

Ved udløbet af idéfasen den 15. juni 2010, var der indkommet bemærkninger fra Københavns Kommune og Tårnby Kommune. Miljøstyrelsen fandt på baggrund af bemærkningerne, at denne VVM foruden de i bekendtgørelsen listede krav skal beskrive og vurdere:

- De indkomne forslag til alternativer,
- Transport af affald, herunder mulighed for transport ad vandvejen,
- Kumulative visuelle effekter med vindmøller på Prøvestenen der er under planlægning i Københavns Kommune,
- Om der ved etablering af to ovnlinjer (i modsætning til 4 i dag) opnås en tilstrækkelig fleksibilitet i anlæggets drift.

1.4 Den videre proces

Miljøstyrelsen og Amagerforbrænding har i et samarbejde udfærdiget dette forslag til kommuneplantillæg med tilhørende VVM-redegørelse og miljøvurdering samt udkast til miljøgodkendelse. VVM-redegørelsen beskriver projektet og de miljømæssige konsekvenser heraf.

Forslaget skal sendes i offentlig høring i mindst 8 uger. Når den offentlige høring af forslaget er afsluttet, vil indkomne indsigelser og bemærkninger blive behandlet af Miljøstyrelsen.

Miljøstyrelsen udarbejder en sammenfattende redegørelse, der indeholder en vurdering af de indkomne indsigelser og bemærkninger. Den sammenfattende redegørelse skal sendes i høring i Københavns Kommune. Derefter beslutter Miljøstyrelsen om et endeligt kommuneplantillæg skal

udstedes, og derved give det planmæssige grundlag for, at de nye ovnlinjer kan etableres og tages i anvendelse.

Sideløbende hermed udarbejder Københavns Kommune ny lokalplan for området samt et kommuneplantillæg for Kraftværkshalvøen.

1.5 Læsevejledning

Materialet består af et ikke-teknisk resumé, et forslag til kommuneplantillæg med retningslinjer og planredegørelse og en VVM-redegørelse. Som bilag til VVM-redegørelsen er vedlagt et udkast til miljøgodkendelse af affaldsforbrændingsanlægget.

Den sammenfattende vurdering af miljøkonsekvenserne kan læses i det ikke-tekniske resumé.

VVM-redegørelsen indeholder selve beskrivelsen af virksomheden og en vurdering af miljøkonsekvenserne ved det ansøgte. VVM-redegørelsen og miljøgodkendelsen bygger på de oplysninger, virksomheden har tilvejebragt i forbindelse med ansøgningen om miljøgodkendelse og i forbindelse med udarbejdelse af VVM-redegørelsen.

VVM-redegørelsen har en bredere tilgang til miljøbegrebet end miljøgodkendelsen. Miljøgodkendelsen er mere detaljeret end VVM-redegørelsen for så vidt angår miljøforhold som støj, luft, spildevand og affald mv. Miljøgodkendelsen indeholder vilkår til driften af virksomheden.

Ønskes mere detaljerede oplysninger om f.eks. virksomhedens indretning og vilkår, kan udkast til miljøgodkendelsen, udarbejdet af Miljøstyrelsen, med fordel læses. Materialet findes på www.mst.dk fra den ## 2011.

Arbejdsudkast af 23. april 2011

2. FORSLAG TIL KOMMUNEPLANTILLÆG

2.1 Rammer for lokalplanlægning

Med dette kommuneplantillæg gives der mulighed for, at Amagerforbrænding kan opføre et nyt affaldsbehandlingscenter nordvest for det eksisterende forbrændingsanlæg. Anlægget består af to nye ovnlinier samt mulighed for at etablere et sorteringsanlæg og et REnescienceanlæg.

Muliggørelsen sikres ved, at nedenstående retningslinjer for Amagerforbrænding, som er fastsat med Københavns Kommunes Kommuneplantillæg nr. ## til kommuneplan 2009, fastholdes:

T4* .

Der må udøves virksomhed, hvortil der af hensyn til forebyggelse af forurening stilles særlige beliggenhedskrav. Der åbnes mulighed for virksomhed med et vejledende afstandskrav til forureningsfølsom anvendelse på maksimalt 300 m. Forbrændingskapaciteten kan forøges i overensstemmelse med VVM-redegørelse og miljøgodkendelse herfor. Bebyggelse kan opføres i op til 110 meters højde. Der kan opføres ét forbrændingsanlæg i overensstemmelse med VVM-redegørelsen herfor. Der kan udover forbrændingsanlægget indrettes publikumsfaciliteter med relation til virksomheden, herunder et besøgscenter, café, restaurant mv. Der kan desuden etableres rekreative faciliteter, idrætsanlæg og lignende.

T2* (T2-området ændres til T2*).

Bebyggelse kan opføres i op til 110 meters højde. Bebyggelsesprocenten må ikke overstige 110. Der kan opføres ét forbrændingsanlæg i overensstemmelse med VVM-redegørelsen herfor. Der kan udover forbrændingsanlægget indrettes publikumsfaciliteter med relation til virksomheden, herunder et besøgscenter, café, restaurant mv. Der kan desuden etableres rekreative faciliteter, idrætsanlæg og lignende.

3. PLANLÆGNINGSREDEGØRELSE

Arealanvendelsen af projektområdet er underlagt en række bestemmelser, der er fastlagt af rammerne for den fysiske planlægning. Fysisk planlægning skal sikre bevarelsen af byernes kvaliteter, hensynet til miljøet samt beskyttelse og bevarelse af natur, landskaber, kyster mv., der alle vægtes højt i planlægningen. I de efterfølgende afsnit gennemgås de for projektområdet relevante planer i hierarkisk rækkefølge, herunder specifikt hvad der gælder for det konkrete område.

3.1 Regional udviklingsplan

Regionsrådet for Hovedstaden har vedtaget en regional udviklingsplan: "Danmarks hovedstadsregion – en international storbyregion med høj livskvalitet og vækst". I den regionale udviklingsplan er der lagt mest vægt på hovedtemaerne infrastruktur, uddannelse, natur og miljø. Der peges på en række visioner, målsætninger og løsningsforslag /1/.

Det fremgår af den regionale udviklingsplan, at Hovedstadsregionens hovedudfordringer i forhold til luftforurening er at mindske partikel- og kvælstofforureningen samt at mindske CO₂-udledningen ved at nedbringe anvendelse af fossilt brændsel som kul, olie og naturgas.

Målsætningen i udviklingsplanen er for luftforurening at reducere partikelforureningen og kvælstofudledningen til minimum EU's grænseværdier og herigennem nedbringe antallet af luftvejsrelaterede sygdomme. Tilsvarende er målet at mindske udledningen af CO₂ med mindst 20 procent i forhold til i dag inden 2015, så internationale klimaaftaler kan overholdes.

Region Hovedstadens Udviklingsplan mht. partikel- og kvælstofudledning er knyttet til at begrænse udledningen af kvælstofoxider og partikler. Udviklingsplanen lægger op til, at indsatsen skal ske i forhold til trafikens udledning af skadelige stoffer.

Københavns Kommuneplan må ikke stride mod beskrivelsen af den ønskelige fremtidige udvikling i den regionale udviklingsplan, jf. planlovens § 11, stk. 4, men kommunen har ikke pligt til at virke for planens gennemførelse.

3.2 Fingerplan 2007

Fingerplanen 2007 omfatter som landsplandirektiv alle hovedstadsområdet kommuner og udgør det overordnede grundlag for kommunernes planlægning af byudvikling, byomdannelse, grønne kiler, trafik anlæg mm.

Fingerplanens § 6, stk. 6, angiver, at Amagerforbrænding er beliggende inden for et område, der er udpeget som egnede lokaliseringmuligheder for virksomheder med særlige beliggenhedskrav /2/.

3.3 Københavns Kommuneplan 2009

3.3.1 Hovedstruktur og retningslinjer for nærområdet

Amagerforbrænding er omfattet af retningslinjer, kommuneplanens § 5, for beliggenhed af tekniske anlæg. Betegnelsen tekniske anlæg omfatter transport- og kommunikationsanlæg, forsyningsanlæg, miljøanlæg og andre tekniske driftsanlæg, herunder affaldsbehandlingsanlæg. *"Affalds- og renselanlæg må ikke lokaliseres i områder, hvor der kan opstå væsentlige konflikter med andre planmæssige interesser, med mindre overordnede hensyn taler for det. Udover de bestående, Kalvebod Miljøcenter og Amagerforbrænding samt rensningsanlæggene Lynetten og Damhusåen, planlægges der etableret et anlæg til deponering af affald og et til deponering af forurenede jord inden for rammerne af Kalvebod Miljøcenter. Der planlægges endvidere et jorddepot (forurenede jord) i tilknytning til Nordhavn" /3/.*

I tilknytning til retningslinjerne for beliggenhed af de forskellige typer af tekniske anlæg, er der en retningslinje for afstandskrav til tekniske anlæg, § 5, som angiver, at *"på længere sigt skal afstandskravet fra tekniske anlæg til forureningsfølsom anvendelse søges reduceret ved teknologiske forbedringer mv. Der skal være mulighed for differentierede afstandskrav, så miljømæssige forbedringer kan omsættes i en bedre bymæssig arealanvendelse" /3/.* Derudover findes retningslinjer for klimatilpasning, jf. kommuneplanens § 5. *"De kraftige regnskyl, der forventes intensiveret i fremtiden, overstiger kloaksystemernes kapacitet. København vil i forbindelse med klimaplanen fremme udviklingen og implementering af systemer, der ikke leder vand til kloaksystemet. Ved Lokal Afledning af Regnvand (LAR) nedsives regnvandet til grundvandsmagasinet og/eller ledes til vandløb og søer. Regnvandet kan også ledes til kunstige vandelementer, som kan indgå rekreativt i byens rum og parker /3/".*

Amagerforbrænding er ligeledes omfattet af retningslinjerne for virksomheder med særlige beliggenhedskrav, jf. kommuneplanens § 6. Virksomheder, der er omfattet af denne bestemmelse, er f.eks. særligt forurenende virksomheder, rensningsanlæg og affaldsbehandlingsanlæg, der alle har behov for en særlig beliggenhed uden for byerne.

I forbindelse med udarbejdelse af Forslag til Kommuneplan 2011 har Københavns Kommune foretaget en konkret vurdering af risikovirksomheder placeret i kommunen og dertil hørende risikozoner. Risikozonen for Prøvestenen er i Forslag til Kommuneplan 2011 beliggende således, at den ikke rækker ind over Kraftværkshalvøen. Forslag til Kommuneplan 2011 forventes endelig vedtaget i Borgerrepræsentationen ultimo 2011.

Kommuneplanens retningslinjer for særlige miljømæssige beliggenhedskrav af virksomheder følger Miljøministeriets klassificeringssystem for virksomheder, som kan opdeles i 7 klasser afhængig af deres forventede forurening. Projektområdet er beliggende inden for kommuneplanrammeområder T2 og T4*, hvor der kan være virksomheder op til henholdsvis klasse 5 og 6. Den vestligste del om projektområdet er inden for rammeområde T2, hvor der kan være virksomheder op til klasse 5. Det betyder, at virksomheder, der kan medføre "væsentlig forurening", kan placeres inden for områder for industri, havneformål og tekniske anlæg (J-, H- og T-områder). Dog kan der på arealer, der grænser umiddelbart op til miljøfølsomme områder, være begrænsninger i placeringsmulighederne, ligesom der kan forventes særlige krav til afskærmende foranstaltninger, placering på grunden o.l.

Amagerforbrændings eksisterende forbrændingsanlæg er beliggende i rammeområde T4*, hvor der kan være virksomheder af klasse 6, der kan medføre forholdsvis "betydelig" og "omfattede" forurening. De kan kun placeres i områder, der er udlagt til formålet i gældende lokalplaner eller inden for de dele af Nord- og Østhavnen, der er specielt udpeget til sådanne formål. I alle tilfælde kan det kun ske efter en konkret miljømæssig og planlægningsmæssig vurdering. Området giver muligheder for placering af virksomheder med et vejledende afstandskrav på 300 m. Imidlertid er Amagerforbrændings nye affaldsforbrændingsanlæg klassificeret som en virksomhed i klasse 5, hvortil det vejledende afstandskrav til boligområder er 150 m.

Det fremgår af kommuneplanens redegørelse til retningslinjen, at Amagerforbrænding fortsat er relevant for en velfungerende by, og derudover vil det være relevant at følge anlæggets konkrete arealbehov og de eventuelle muligheder for en reduceret miljøpåvirkning med henblik på at tilpasse de udpegede områder til det faktiske fremtidige behov /3/.

I kommuneplanen er ligeledes retningslinjer for større miljøbelastende anlæg, jf. kommuneplanens § 7. "For at sikre at større anlæg ikke får uacceptable konsekvenser, skal der udarbejdes en miljøvurdering. Etablering af visse nærmere angivne større miljøbelastende anlæg forudsætter i henhold til Miljøministeriets bekendtgørelse om vurdering af visse offentlige og private anlægs virkning på miljøet (VVM) en særlig miljøvurdering i form af et tillæg til kommuneplanen" /3/.

3.3.2 Nærområdets rammer for lokalplanlægning

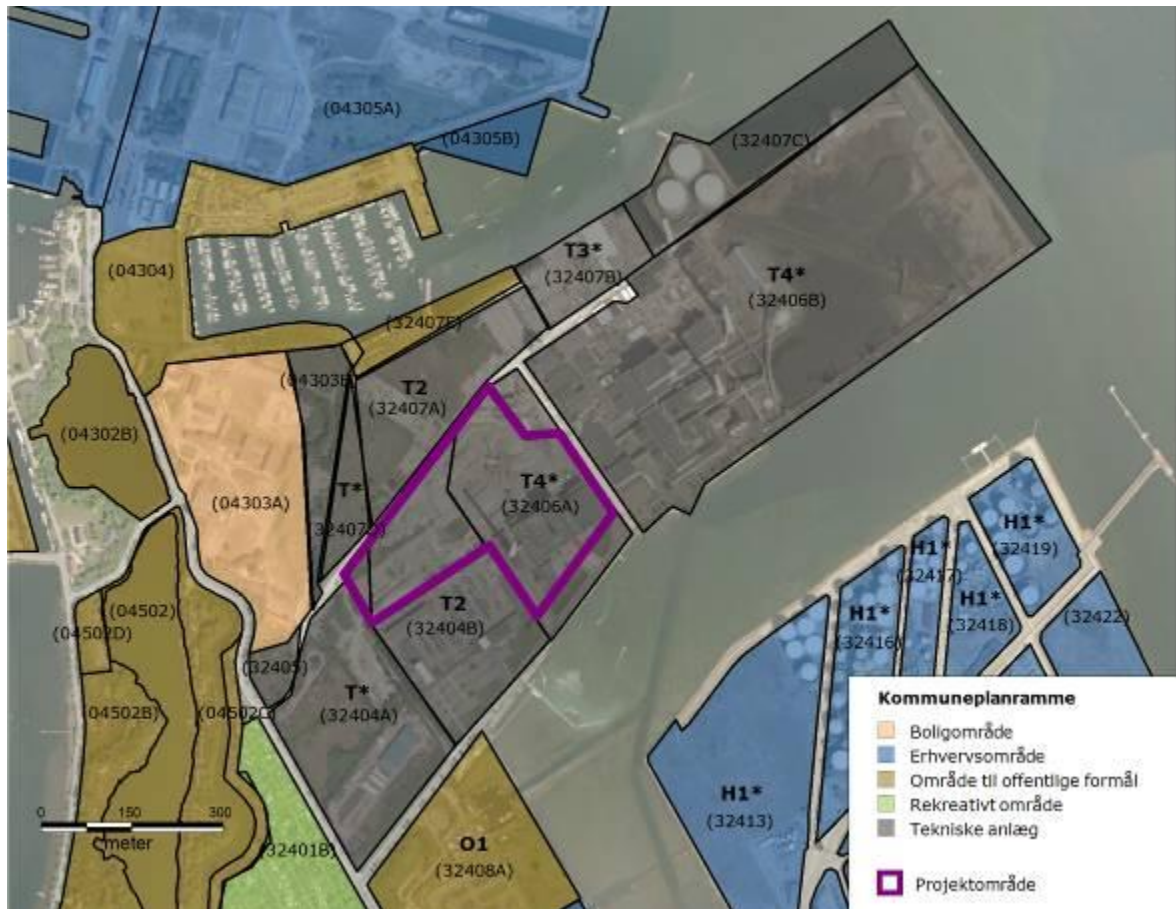
Projektområdet for affaldsforbrændingsanlægget med tilhørende faciliteter er ifølge Københavns Kommuneplan 2009 omfattet af bestemmelser for rammerne T2 og T4*, hvor T4* er konkrete rammer for Amagerforbrænding og Amagerværket.

T4* for Amagerforbrænding angiver: *Der må udøves virksomhed, hvortil der af hensyn til forebyggelse af forurening stilles særlige beliggenhedskrav. Der åbnes mulighed for virksomhed med et vejledende afstandskrav til forureningsfølsom anvendelse på højst 300 m. Forbrændingskapaciteten kan forøges i overensstemmelse med VVM-redegørelse og miljøgodkendelse herfor. Den maksimale bebyggelsesprocent for rammeområdet er 150 procent, og der må maksimalt bygges op til 24 meter i højden.*

Øst for Amagerforbrænding er **T4*** for Amagerværket, hvor der må udøves virksomhed, hvortil der af hensyn til forebyggelse af forurening stilles særlige beliggenhedskrav. Der åbnes mulighed for virksomhed med et vejledende afstandskrav til forureningsfølsom anvendelse på højst 500 m. Opfyldning af yderligere vandarealer kan kun ske efter nærmere planlægning. Den maksimale bebyggelsesprocent for rammeområdet er 150 %, og der må maksimalt bygges op til 24 meter i højden.

Vest for T4* er rammeområde **T2**, hvor det nye affaldsforbrændingsanlæg skal etableres på den nordlige del af området: *Området skal anvendes til tekniske anlæg af offentlig/almen karakter, såsom trafik- og kommunikationsanlæg, forsynings-, miljø- og andre tekniske driftsanlæg. Der må normalt kun udøves virksomhed til og med forureningsklasse 5 (væsentlig forurening med vejledende afstandskrav på 150 m til boliger og lignende). Der kan dog være eksisterende virksomheder, som kræver større afstandskrav. Hvis det er miljømæssigt forsvarligt, kan det tillades, at der opføres eller indrettes enkelte boliger for bestyrer, portner eller andre personer med lignende tilknytning til det tekniske anlæg. Den maksimale bebyggelsesprocent for rammeområdet er 60 procent, og der må maksimalt bygges op til 24 meter i højden.*

Mod nord grænser projektområdet op til et ubebygget område, som er rammeområde **T2**. I forbindelse med projektet er det planlagt, at området skal inddrages til byggeplads. Området har landzone status og kan anvendes til tekniske anlæg af offentlig/almen karakter, såsom trafik- og kommunikationsanlæg, forsynings-, miljø- og andre tekniske driftsanlæg. Den maksimale bebyggelsesprocent for rammeområdet er 60 procent, og der må maksimalt bygges op til 24 meter i højden.



Figur 1 Kommuneplanrammer for lokalplanlægning 73.

I lokalplaner for T2-T4-områder kan bestemmelsen om maksimale bygningshøjder overskrides med den del, der medgår til enkelte nærmere angivne bygningsdele, hvis overskridelsen er begrundet i arkitektoniske, miljømæssige, rekreative, energimæssige eller funktionsmæssige hensyn. Bygningsdelen kan f.eks. være tårne, kupler, skulpturelt udformede bygningsdele i øvrigt, tekniske opbygninger samt glasover-/inddækninger, kedelbygninger, skorstene, kraner, siloer og lignende.

3.3.3 Omgivelsernes rammer for lokalplanlægning

Mod nord grænser projektområdet op til rammeområde **T3***, der anvendes til tekniske anlæg af offentlig/almen karakter, såsom trafik- og kommunikationsanlæg, forsynings-, miljø- og andre tekniske driftsanlæg.

Mod syd/sydøst er en kanal og området Prøvestenen, hvor sidstnævnte har rammeområde **H1***, som anvendes til havneformål, herunder sådanne handels-, lager-, oplags-, transport-, værktøjs- og industrivirksomheder med dertil hørende administration og lignende, som har særlig tilknytning til havnen som følge af særligt behov for skibstransport eller som naturligt hører hjemme i et havneområde. Endvidere kan der tillades sådanne virksomheder af offentlig/ almen karakter, der er forenelige med anvendelsen til havneformål. Der må normalt kun udøves virksomhed til og med forureningsklasse 5 (væsentlig forurening med vejledende afstandskrav på 150 m til boliger og lignende).

Mod sydvest for projektområdet er rammeområde **O1**, der kan anvendes til parker, herunder forlystelsesparker, legepladser, kirkegårde og andre grønne anlæg, sportsanlæg, ikke-varige kolonihaver samt tilhørende miljømæssige og publikumsorienterede servicefunktioner. Området er på nuværende tidspunkt udlagt til Københavns Gokartbane.

Mod vest grænser projektområdet op til rammeområde **T***, "Forlandet", som er til senere disponering, herunder reservation af areal til en ca. 50 m bred trafikkorridor fra Forlandet til Refshale-

øen. Området kan anvendes til tekniske anlæg og rekreative formål. Derudover grænser området op til en 12 meter høj jordvold omkring det planlagte boligområde Margretheholm, hvortil der ifølge det digitale kortgrundlag til Kommuneplan 2009 ikke er udarbejdet rammer for lokalplanlægning. Der er udarbejdet en lokalplan for Margretheholm, der skal sikre omdannelse af Margretheholm til et attraktivt boligområde af høj arkitektonisk kvalitet i samspil med Christianshavns Vold samt området's bevaringsværdier og grønne struktur. Bebyggelsesplanen skal sikre hensyn til forebyggelse af forureningsgener fra omliggende virksomheder, fra eksisterende veje samt fra eventuelt kommende trafik anlæg som led i en tunnelforbindelse mellem Refshaleøen og Søndre Frihavn.

3.3.4 Kystnærhedszonen og kystnære arealer i byzonen

Projektområdet er inden for den kystnære del af byzonen: Det røde område på Figur 2, hvor en del af byggepladsen skal placeres, ligger i landzone og dermed også inden for kystnærhedszonen. Kystnærhedszonen er en planlægningszone, hvor der skal være særlige planlægningsmæssige og funktionelle behov for evt. etablering af bebyggelse.



Figur 2 Kystnære arealer i byzonen og kystnærhedszonen. Alle de arealer, som ikke er markerede, er kystnære arealer i byzonen. Det røde areal i kystnærhedszonen ligger i landzone indtil det med Københavns Kommunes lokalplan for Kraftværkshalvøen overføres til byzone.

Kommuneplanens retningslinjer for den kystnære del af byzonen og kystnærhedszonen er i henhold til kommuneplanens § 18 følgende:

Hovedsigtet med udlægget af kystnærhedszonen er, at landets kystområder skal friholdes for bebyggelse og anlæg, der ikke er afhængig af kystnærhed.

I kystnærhedszonen må der kun ske planlægning for anlæg, hvis der er en særlig planmæssig eller funktionel grund til at lokalisere dem kystnært. Anlæg omfattet af gældende lokalplaner eller af plejeplaner i medfør af fredninger kan realiseres som beskrevet i planerne.

I kystnærhedszonen planlægges der ikke for nye anlæg eller aktiviteter i forhold til Kommuneplan 2005. De lokalplanlagte anlæg og anlæg omfattet af plejeplaner for de fredede områder (genindvindings- og deponeringsanlæg i Københavns Miljøcenter, kolonihaver på Amager Fælled mv.) videreføres i planperioden.

I de øvrige dele af byen, som er for de kystnære dele af byzonen, skal de fremtidige bebyggelsesforhold i overensstemmelse med planloven udformes bl.a. under hensyn til samspillet med kystlandskabet, herunder evt. kulturhistoriske eller naturmæssige interesser i området, samtidig med at der tages det fornødne hensyn til den infrastruktur, der har behov for en placering ved kysten, og til at sikre offentlighedens adgang til kysten.

Københavns Kommune har ingen naturskabte kyster, da alle kyster, herunder havnekajer, grønne kyster og strande, er menneskeskabte, og de fleste er af ret ny dato. Kommunens kystnære byzone har en meget sammensat karakter. På grund af bystrukturen er en stor del af denne zone uden nogen visuel eller funktionel sammenhæng med kysten. De øvrige dele af den kystnære byzone er præget af kystens menneskeskabte karakter, idet en naturlig topografi er stort set fraværende. Kysten og havneområderne er i alt væsentligt skabt ved opfyldning og derfor karakteriseret ved et ensartet fladt terræn /3/. Projektområdet er beliggende i et område, som netop er skabt ved opfyldning af hav.

Kommunen skal for de kystnære dele af byzonen vurdere de fremtidige bebyggelsesforhold, herunder bygningshøjder, med henblik på, at ny bebyggelse indpasses i den kystlandskabelige helhed, at der tages hensyn til bevaringsværdige helheder i bystrukturen og til naturinteresser på de omgivende arealer, at der tages hensyn til nødvendige infrastrukturanlæg, herunder havne, og at offentligheden sikres adgang til kysten.

Denne vurdering skal blandt andet gennemføres i forbindelse med kommuneplantillæg med VVM. Når det er Miljøstyrelsen, der udarbejder et kommuneplantillæg med VVM, er det miljøcentret, der har vurderingspligten.

Det nye affaldsforbrændingscenter ligger i et kystområde der i forvejen er præget af tekniske anlæg, der dominerer den kystnære del af landskabet, hvorfor anlægget ikke vurderes at være i modstrid med de hensyn, som Miljøstyrelsen skal varetage i kystnære områder.

3.4 Lokalplaner

Projektområdet og dets omgivelser er omfattet af lokalplaner, som er bindende planer for områdernes anvendelse. Lokalplanerne fremgår af Figur 3 og Tabel 1.



Figur 3 Lokalplaner ved Amagerforbrænding og dets omgivelser.

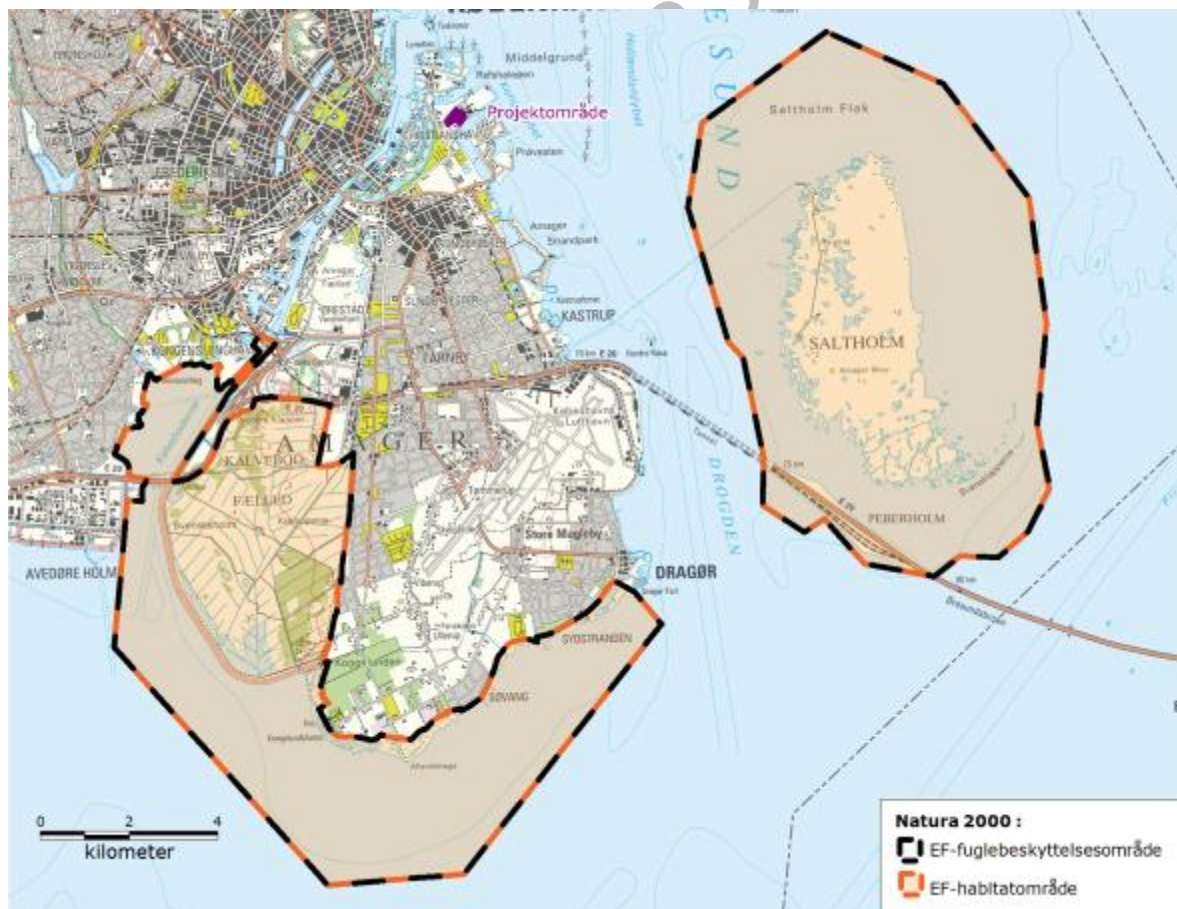
Tabel 1 Lokalplanoversigt.

Lokalplan nr.	Formål med lokalplanen
65 med tillæg nr. 1 – Amagerforbrænding, Amagerværket m.fl. (Projektområdet)	<p>Formålet med lokalplan 65 var i første omgang at fastlægge arealer, der kan rumme offentlige tekniske anlæg, hvor der varetages hensyn til forebyggelse af forurening ved at stille særlige beliggenhedskrav. Formålsbestemmelsen er underbygget af andre bestemmelser, som muliggør udbygning af Amagerværket og Amagerforbrændingen, sikrer en rimelig miljømæssig og arkitektonisk indpasning af nye anlæg i omgivelserne.</p> <p>Formålet med tillæg nr. 1 er at muliggøre en udbygning af Amagerforbrænding med etablering af en 4. ovnlinje samt de nødvendige anlæg til kraftvarmeproduktion. Endvidere er formålet at udvide byggemuligheden inden for lokalplanområdet.</p>
109 – "Forlandet" – Vest for projektområdet	<p>Formålet med lokalplanen er at fastlægge området til offentlige tekniske anlæg (værksteder, lager og lign.) tilpasset beliggenheden som en overgangszone mellem særligt forurenende offentlige tekniske anlæg – Amagerværket og Amagerforbrænding – og rekreative arealer.</p>
326-1 – Prøvestenen – Syd/sydøst for projektområdet	<p>Lokalplanen omfatter bl.a. Prøvestenen og Amager Strandpark. Prøvestenen ligger syd for projektområdet, og det er et område, der skal anvendes til havnerelateret erhverv og en lystbådehavn. Delområdet nærmest projektområdet anvendes til flydende</p>

<p>Tillæg nr. 2 til lokalplan nr. 331-1 "Holmen II" – Margretheholmen – Vest for projektområdet</p>	<p>bulk. Lokalplantillæg nr. 2 til lokalplan nr. 331-1 udgør det planmæssige grundlag for udvikling af størstedelen af Margretheholm til boliger og i begrænset omfang til serviceerhverv i samspil med områdets bevaringsværdier, grønne struktur og beliggenhed ved Christianshavns Vold og Inderhavnen. Områdets anvendelse er fastlagt til boliger, lettere industri-, værksteds-, håndværks-, lager- og en grosvirksomhed med dertil hørende administration og lignende samt til serviceerhverv, såsom administration, liberale erhverv, erhvervs- og fritidsundervisning, samt andre virksomheder, der naturligt kan indpasses i området. Delområde IIB, som er nærmest projektområdet, er udlagt til senere disponering, herunder en trafikkorridor fra Forlandet til Refshaleøen samt offentlige tekniske anlæg og rekreative formål.</p>
<p>Byplanvedtægt nr. 86 – Syd for projektområdet</p>	<p>Byplanvedtægt for et umatrikuleret opfyldningsareal ved Amagers østkyst syd for Kraftværksvej</p>

3.5 Natura 2000-områder

Amagerforbrænding ligger henholdsvis 5,5 og 6,5 km fra Natura 2000-områderne Saltholm og omkringliggende hav og Vestamager og havet syd for.



Figur 4 Natura 2000-områderne Saltholmen og omkringliggende hav samt Vestamager og havet syd for.

Saltholm og omkringliggende hav

Natura 2000- område N142, Saltholm og omkringliggende hav omfatter EF-Habitatområde H126 og EF-Fuglebeskyttelsesområde F110.

Udpegningsgrundlaget for EF-Fuglebeskyttelsesområdet er sangsvane, havørn, rørhøg, vandrefalk, bramgås, klyde, almindelig ryle, brushane, fjordterne, havterne, dværgterne, mosehornugle, skarv, knopsvane, grågås, pipeand, skeand og edderfugl

Udpegningsgrundlaget for EF-Habitatområdet er gråsæl (*Halichoerus grypus*), spættet sæl (*Phoca vitulina*), sandbanker med lavvandet vedvarende dække af havvand, kystlaguner og strandsøer, større lavvandede bugter og vige, rev, enårig vegetation på stenede strandvolde, vegetation af kveller eller andre enårige strandplanter, der koloniserer mudder og sand samt strandenge /6/.

Vestamager og havet syd for

Natura 2000-område N 143, Vestamager og havet syd for omfatter EF-Habitatområde H127 og EF-Fuglebeskyttelsesområde F111.

Udpegningsgrundlaget for EF-Fuglebeskyttelsesområdet er lille skallesluger, rørhøg, plettet rørvagtel, klyde, almindelig ryle, havterne, dværgterne, mosehornugle, skarv, knopsvane, troidand og stor skallesluger.

Udpegningsgrundlaget for EF-Habitatområdet er sandbanker med lavvandet vedvarende dække af havvand, kystlaguner og strandsøer, større lavvandede bugter og vige, enårig vegetation på stenede strandvolde, vegetation af kveller eller andre enårige strandplanter, der koloniserer mudder og sand, strandenge, hvide klitter og vandremiler, stabile kystklitter med urteagtig vegetation (grå klit og grønsværklit) og fugtige klitlavninger /6/.

Det fremgår af bekendtgørelse nr. 408 af 1. maj 2007 om udpegning og administration af internationale naturbeskyttelsesområder samt beskyttelse af visse arter, at der i redegørelsen til planforslag, som kan påvirke et Natura 2000-område væsentligt, skal indgå en vurdering af forslagens virkninger på området under hensyn til områdets bevaringsmålsætninger.

Der er gennemført en vurdering i henhold til habitatbekendtgørelsens § 7, stk. 1. Konklusionen er, at udledningen af spildevand ikke vurderes at medføre en påvirkning af de to Natura 2000-områder på grund af afstanden hertil, og at emissioner i forbindelse med etablering af to nye ovnlinjer hos Amagerforbrænding vurderes at medføre en så lav grad af forstyrrelse i de to Natura 2000-områder, at påvirkningen vurderes at være ubetydelig. Projektet vil uanset røggasrensningens metode ikke påvirke bevaringsstatus for arter og naturtyper på udpegningsgrundlaget for Natura 2000-områderne Saltholm og omkringliggende hav samt Vestamager og havet syd for.

På den baggrund er der ikke fundet grundlag for at udarbejde en videre naturkonsekvensvurdering i henhold til habitatbekendtgørelsens § 7 stk. 2.

3.6 Bilag IV-arter i henhold til Habitatdirektivet

Ifølge EUs habitatdirektiv, artikel 12, er medlemslandene forpligtet til at indføre en streng beskyttelse af en række dyre- og plantearter, uanset om de forekommer inden for et habitatområde eller udenfor. Disse arter fremgår af habitatdirektivets bilag IV. Dette betyder blandt andet, at der skal foretages en belysning af bilag IV-arter, hvis der er grund til at antage, at disse arter findes i det berørte område.

Denne vurdering er sket i VVM-redegørelsen, og konklusionen er, at vurderes det, at projektet ikke vil medføre en negativ påvirkning af den økologiske funktionalitet for bilag IV-arter, der lever i området, eller disse arters mulighed for at opretholde eller opnå gunstig bevaringsstatus.

3.7 Sektorplaner

I København Kommune er udarbejdet forskellige sektorplaner, der beskriver de målsætninger og projekter, som hver sektor vil arbejde med i det givne år. Nedenstående sektorplaner er relevante for det nye affaldsbehandlingsanlæg.

3.7.1 Affaldsplan 2012

Rammerne for Affaldsplan 2012 er koblet til byens generelle udvikling, som i store træk fastlægges i kommuneplanen, lokalplaner samt sektorplaner og -strategier. Affaldsplan 2012 er udarbejdet, så den harmonerer med Miljømetropolen og kommunens Agenda 21-plan. Der er desuden koblinger til kommunens renholdelsesstrategi, klimastrategi og jordstrategi.

Forbrændingseget affald fra Københavns Kommune modtages enten af I/S Amagerforbrænding eller I/S Vestforbrænding i Glostrup. Da affaldsplanen blev skrevet i 2008, havde mængden af forbrændingseget affald fra hele regionen været stigende igennem flere år. Det har således været nødvendigt at mellemlagre noget af det forbrændingsegnete affald på AV Miljø, indtil forbrændingsanlæggene havde kapacitet til at brænde det /4/. De senere år har affaldsmængderne været stagneret, og der har derfor været mindre behov for at mellemlagre forbrændingseget affald.

Miljøstyrelsen vurderer, at projektet for Amagerforbrænding er i overensstemmelse med Affaldsplan 2012.

3.7.2 Københavns Klimaplan

Københavns Kommunes Klimaplan fra 2009 indeholder 50 konkrete initiativer, som skal opfylde Københavns målsætning om en 20 procent CO₂-reduktion i perioden 2005-2015. Med planen formuleres også en ambition om, at København skal være CO₂-neutral i 2025

Klimaplanens energiinitiativ 6 er røggaskondensering af affaldsforbrænding. Københavns Kommune vil som medejer af forbrændingsanlæggene arbejde for, at der etableres et røggaskondensationsanlæg på affaldsforbrændingsanlæggene for at forbedre totalvirkningsgraden. I København sker 9 procent af elproduktionen og over 40 % af fjernvarmeproduktionen ved affaldsforbrænding. Ved røggaskondensering udnyttes varmen i røggassen. Ved forbrænding af affald går der en del energi til at fordampe vand, hvilket bevirker, at der er en stor mængde vanddamp i røggassen. Når røggassen køles ned, fortættes denne vanddamp til vand (kondensering). Når vanddamp fortættes, udvikles energi, som kan udnyttes til fjernvarme. Ifølge klimaplanen kan totalvirkningsgraden på et affaldsforbrændingsanlæg forbedres betydeligt, hvis der installeres et røggaskondensationsanlæg.

Der etableres røggaskondensering på de to nye ovnlinjer hos Amagerforbrænding. Med kondensering af røggassens indhold af vanddamp øges anlæggets varmeproduktion meget men på bekostning af en lidt reduceret el-produktion. Således øges Amagerforbrændings anlægs samlede energiproduktion fra ca. 84 % i dag til over 100 % i forhold til den indfyrede energi /5/.

I klimaplanen er også angivet Københavns tilpasning til klimaforandringer, herunder regnvands-håndtering ved ekstreme mængder. Det er vurderet, at dele af Amagerforbrænding har en særlig risiko for oversvømmelser ved ekstrem regn. I potentielle oversvømmelsesområder er der behov for at undersøge, om den nuværende bortledningskapacitet er tilstrækkelig, at øge bortledningskapaciteten af regnvand efter behov, at ændre metoderne til afledning af regnvand samt at udarbejde et særligt beredskab for at imødegå skader. Foranstaltninger for at modvirke oversvømmelser er bl.a. lokal afledning af regnvandet ved kanaler, grønne områder, grønne tage mv. /5/

Miljøstyrelsen vurderer, at Amagerforbrænding er indrettet og vil blive drevet på en sådan måde, at CO₂ emission begrænses mest muligt pr. produceret energienhed, og det nye anlæg dermed understøtter Københavns Kommunes mål for klimaet.

3.8 I gangværende planlægningsinitiativer

Sideløbende med denne VVM-proces gennemfører Københavns Kommune en planlægningsproces for opstilling af vindmøller i København. Der er udpeget tre lokaliteter: Lynetten, Prøvestenen og Kalvebod Syd.

I vurderingen af de landskabelige konsekvenser af at bygge et nyt affaldsbehandlingscenter på Amagerforbrænding, er de kumulative effekter med vindmøllerne på Lynetten og Prøvestenen vurderet.

3.9 Tilladelser og godkendelser

For at kunne etablere det nye affaldsbehandlingscenter skal Amagerforbrænding indhente nedenstående tilladelser i henhold til miljøbeskyttelsesloven, varmforsyningsloven og elforsyningsloven.

3.9.1 Forbrændingstilladelse

Energistyrelsen har i brev af 5. juli 2010 meddelt Amagerforbrænding, at anlæggets tilladelse til at brænde affald fastholdes på samme mængde affald som i dag (440.000 ton/år). På længere sigt vil mængden, der gives tilladelse til, afhænge af udviklingen i den samlede affaldsmængde.

3.9.2 Miljøgodkendelse

Udvidelsen skal godkendes efter miljøbeskyttelseslovens § 33. Ifølge bekendtgørelse om godkendelse af listevirksomhed (godkendelsesbekendtgørelsen /7/) skal Amagerforbrænding indsende ansøgning om miljøgodkendelse /15/. Affaldsforbrændingsanlæg er desuden omfattet af en selvstændig bekendtgørelse (affaldsforbrændingsbekendtgørelsen) /8/. De EU-direktiver, der ligger til grund for godkendelsesbekendtgørelsen og affaldsforbrændingsbekendtgørelsen er under revision, og det forventes, at der i forbindelse med revisionen evt. vil blive indarbejdet nye grænseværdier for røggassens indhold af forurenende stoffer. Herudover vil der blive fastsat mere bindende krav til indretning og drift af forbrændingsanlæg.

En miljøgodkendelse fastsætter de nærmere krav til, hvordan anlægget skal drives, og hvilke emissioner anlægget må give anledning til. I forhold til de konkrete emissioner – altså udsendelse af stoffer til luften, støjpåvirkninger osv. – er det miljøgodkendelsen, der regulerer driften af anlægget.

Et udkast til miljøgodkendelse af de nye ovnlinjer er vedlagt som bilag til VVM-redegørelsen. I udkastet til miljøgodkendelse kan der findes mere præcise oplysninger om de krav, Miljøstyrelsen forventer at stille til de nye ovnlinjer. Godkendelsen er formuleret som en ny godkendelse for det samlede forbrændingsanlæg i København ekskl. forhold vedrørende de fire gamle ovnlinjer.

Miljøgodkendelsen indeholder endvidere vilkår for udledning af spildevand. Amagerforbrændings nye anlæg vil blive etableret med et vådt røggasrensingsanlæg, der er den mest effektive teknik til reduktion af røggassens indhold af forurenende forureningskomponenter samt tungmetaller. Anlægget vil endvidere blive etableret med røggaskondensering, som genvender varmen i røggassen og dermed maksimere anlæggets energiudnyttelse. Den våde røggasrensning producerer spildevand, som vil blive udledt til Kongedybet (Øresund) efter indgående rensning. Ved røggaskondenseringen produceres kondensat, der i videst mulige omfang vil blive genanvendt. Overskydende kondensat vil ligeledes blive udledt til Kongedybet efter rensning. .

3.9.3 Elforsyningsloven

Amagerforbrænding har indsendt ansøgning efter elforsyningsloven til Energistyrelsen. Med Amagerforbrændings nye anlæg nyetableres en samlet el-produktionen på ca. 55 MW, hvormed projektet skal godkendes i henhold til elforsyningsloven /11/ og kraftværksbekendtgørelsen /12/. Amagerforbrænding har på den baggrund udarbejdet ansøgning, der skal danne grundlag for tilladelse til etablering af el-produktionsanlæg, og ansøgningen danner grundlag for Energistyrelsens godkendelse af det tekniske produktionsanlæg.

3.9.4 Varmeforsyningsloven

Varmeleverancen godkendes i henhold til varmforsyningsloven. I henhold til lov om varmforsyning /9/, skal Københavns kommune godkende anlæggets forsyning af varme til det kollektive fjernvarmenet, hvorfor Amagerforbrænding i henhold til reglerne i loven og bekendtgørelsen om godkendelse af projekter for kollektive varmforsyningsanlæg /10/ har indsendt projektforslag herfor. Projektforslaget danner grundlag for myndighedsgodkendelsen.

4. MILJØRAPPORT I HENHOLD TIL MILJØVURDERINGSLOVEN

4.1 Indledning

Miljørapporten er reguleret i miljøvurderingsloven, bekendtgørelse nr. 936/2009 af lov om miljøvurdering af planer og programmer.

Miljørapporten er en beskrivelse og vurdering af den sandsynlige væsentlige indvirkning på miljøet af planens gennemførelse og af rimelige alternativer.

Rapportens omfang og detaljeringsgrad er fastlagt efter høring af andre myndigheder, hvis områder berøres af planforslaget. Dette afsnit i kommuneplantillægget udgør miljørapporten. Afsnittet suppleres af den faglige uddybning i VVM-redegørelsen.

4.2 Berørte myndigheder

I forbindelse med udarbejdelse af kommuneplanretningslinjer for projektet er Københavns Kommune hørt som berørt myndighed.

4.3 Beskrivelse og vurdering

I VVM-redegørelsen er gennemført en beskrivelse og vurdering af den sandsynlige væsentlige indvirkning på miljøet af planens gennemførelse og af rimelige alternativer til projektet. Der henvises derfor til VVM-redegørelsen.

4.4 Forslag til overvågningsprogram

Miljøstyrelsen skal overvåge, om planens miljøpåvirkninger bliver som forventet ved udarbejdelse af miljørapporten.

Der vurderes ikke at være behov for ekstra overvågning af miljøtilstanden i området ud over den overvågning, som myndighederne allerede udfører, f.eks. NOVANA, DEVANO og anden naturovervågning.

VVM-redegørelsen har dog afdækket, at der vil være behov for at følge trafikudviklingen i Amagerforbrændings nærhed, hvorfor der vil blive krævet en sådan overvågning.

Arbejdet i anlægsfasen vurderes ikke at kræve overvågning ud over, hvad der kræves i driftsfasen.

Det overvågningsprogram, der foreslås, ligger i forlængelse af de vilkår Amagerforbrænding har i henhold til virksomhedens nuværende miljøgodkendelse, meddelte påbud, samt det forslag, der er udarbejdet i forbindelse med ansøgning om miljøgodkendelse af projektet.

De præcise fremtidige vilkår for overvågning vil fremgå af virksomhedens endelige miljøgodkendelse, udledningstilladelsen samt en evt. VVM-tilladelse.

5. REFERENCER

- / 1/ Regionale Udviklingsplan, Region Hovedstaden
- / 2/ Fingerplan 2007, Miljøministeriet
- / 3/ Københavns Kommuneplan 2009,
- / 4/ Affaldsplan 2012, Københavns Kommune, 2008.
<http://www.kk.dk/Borger/Miljoe/Affald/Reglertaksterogplaner/~media/Files/Borger/Miljoe/Affald/Affaldsplan/affaldsplan2012.ashx>
- / 5/ Klimaplan 2009, Københavns Kommune, www.kk.dk/klima
- / 6/ Natura 2000-områder
http://www.blst.dk/NATUREN/Natura2000/Hvad_er_Natura_2000/Danske_omraader/
- / 7/ Bekendtgørelse om godkendelse af listevirksomhed (Godkendelsesbekendtgørelsen); Bekendtgørelse nr. 1640 af 13/ 12/ 2006.
- / 8/ Miljøministeriets bekendtgørelse om anlæg, der forbrænder affald; Bekendtgørelse nr. 162 af 11/ 03/ 2003.
- / 9/ Bekendtgørelse af lov om varmforsyning (Varmeforsyningsloven), Lovbekendtgørelse nr. 347 af 17/ 05/ 2005.
- / 10/ Bekendtgørelse om godkendelse af projekter for kollektive varmforsyningsanlæg; Bekendtgørelse nr. 1295 af 13/ 12/ 2005.
- / 11/ Bekendtgørelse af lov om elforsyning (El-forsyningsloven), Lovbekendtgørelse nr. 516 af 20/ 05/ 2010.
- / 12/ Bekendtgørelse om betingelse og procedurer for meddelelse af tilladelse til etablering af nye elproduktionsanlæg samt væsentlige ændringer i bestående anlæg (Kraftværksbekendtgørelsen); Bekendtgørelse nr. 493 af 12/ 06/ 2003.
- / 13/ Bekendtgørelse om vurdering af visse offentlige og private anlægs virkning på miljøet (VVM) i medfør af lov om / planlægning; Bekendtgørelse nr. 1510 af 15/ 12/ 2010.
- / 14/ Bekendtgørelse af lov om miljøvurdering af planer og programmer; Lovbekendtgørelse nr. 936 af 24/ 09/ 2009.
- / 15/ Ansøgning om miljøgodkendelse, september 2010, Amagerforbrænding/ Rambøll.

Arbejdsudkast af 23. april 2011