

HVAD MENER KØBENHAVNERNE OM AFFALDSSORTERING?

- Data fra borgermålinger

I det følgende præsenteres data fra forskellige borgermålinger udført i relation til Cirkulær København og tillægspakken.

De præsenterede data stammer fra tre forskellige borgermålinger udført i perioden marts-maj 2022.

Hovedkilden er en undersøgelse om tillægspakkens tiltag, som 8.473 københavnere har deltaget i, heraf 6.971 borgere fra Københavns Kommunes borgerpanel og yderligere 1.502 borgere via analysebureauet Norstats panel. Derudover indgår data fra to andre målinger om københavnernes generelle affaldsviden og sorteringsadfærd, som er en del af det løbende analysearbejde i Cirkulær København.

Følgende indsatser blev udvalgt til at indgå i borgermålingerne som støtte til høringen:

- 7.1: Skraldemænd giver feedback og vejledning
- 7.2: Pulje til anskaffelse af sorteringsudstyr
- 7.3: Telefonlinje for viceværter, affaldsansvarlige og borgere
- 7.4: Digitale læringsforløb
- 8.1: Omlægning af skakte
- 10.1: Henteordning for haveaffald, pottemuld og dyrestrøelse
- 10.2: Henteordning for keramik og porcelæn

Hvordan bruges meningsmålingerne

Flere af indsatserne bakkes op af meningsmålingerne. Borgerne mener dog ikke, at indsatserne skraldemænd giver feedback; telefonlinjen for viceværter og digitale læringsforløb vil være effektive. Desuden er der stor skepsis for lukning af skakte, men til gengæld støtte til omlægning blandt beboere med skakte. Disse indsigter giver ikke anledning til revurdering af indsatserne, da høringssvarene var positive, og fordi de vurderes at være nødvendige for at nå det samlede mål. Dog er det vigtig viden, som vil blive brugt i forbindelse med implementeringen til at sikre borgernes opbakning.

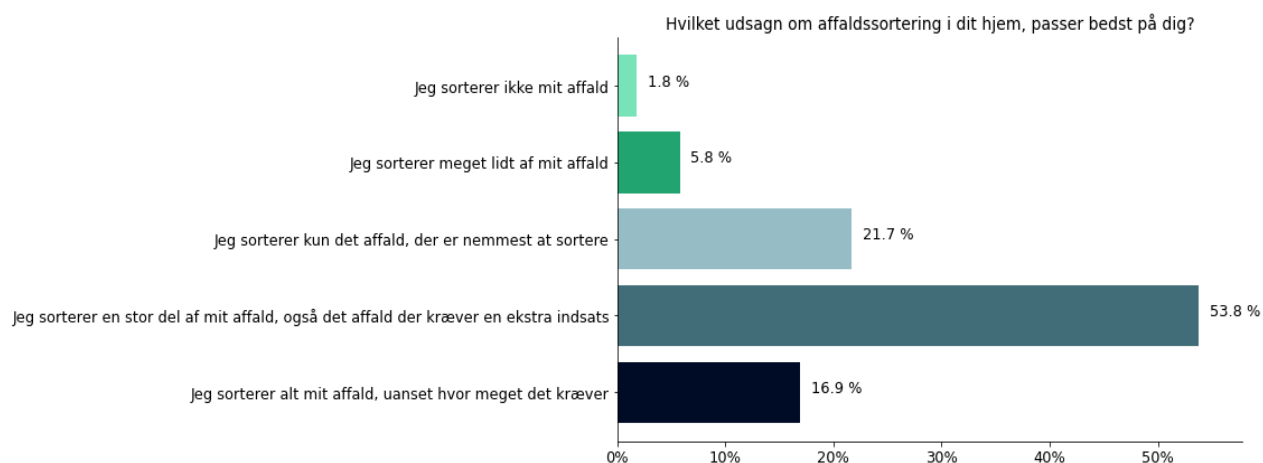
Københavnernes indstilling til affaldssortering

90% af københavnerne mener, at den grønne omstilling er vigtig eller meget vigtig.

17% af københavnerne siger, at de sorterer alt deres affald, uanset hvor meget det kræver. 54% svarer, at de sorterer en stor del, også det der kræver en ekstra indsats. Kun 2% svarer, at de slet ikke sorterer deres affald.

44% af københavnerne oplyser, at de sorterer de syv hverdagsfraktioner: Pap, papir, glas, metal, plast, madaffald og mad- og drikkekartoner. 22% sorterer seks fraktioner.

To ud af tre københavnere sorterer dermed mindst seks typer affald. Dem, der sorterer mest, bakker generelt også mest op om indsatserne i tillægspakken.



Tillægspakkens tema 07

Hjælp til sortering

Mere end halvdelen af de københavnere, der sorterer meget lidt affald, tror *slet ikke*, at forslagene i tema 07 vil hjælpe dem med at sortere.

Omvendt tror de københavnere, der i forvejen sorterer mange typer affald i eget hjem, at forslagene vil være en hjælp for dem.

Kun 22% af københavnernes er *næsten aldrig* i tvivl om, hvordan de skal sortere deres affald. Resten er det *af og til* eller oftere.

7.1. Skraldemænd giver feedback og vejledning

30% af københavnernes tror, at det i *høj grad* eller *meget høj grad* vil hjælpe dem med at sortere, hvis skraldemanden vejleder og giver feedback.

Omvendt tror knap 40%, at forslaget kun i *lav grad* eller *slet ikke* vil hjælpe dem.

Det gør ingen forskel, om man bor i etageejendom eller villa/rækkehus.

7.2. Pulje til anskaffelse af indendørs-sorteringsudstyr

56% af københavnernes angiver, at de er interesserede i at modtage et tilskud til nye affaldsbeholdere.

22% er utilfredse eller meget utilfredse med deres nuværende system.

De københavnere, der er utilfredse med det system de har i forvejen, angiver i højere grad, at de er interesserede i at modtage et tilskud, ift. dem der er meget tilfredse med deres nuværende system.

44% af københavnernes oplever pladsmangel i boligen som en barriere for affaldssortering. Det er selvfølgelig især dem, der bor i små boliger, men en tredjedel af dem, der bor i en bolig på mere end 125 m² oplever også, at pladsmangel er en barriere for at sortere affald.

7.3. Telefonlinje for viceværter, affaldsansvarlige og borgere

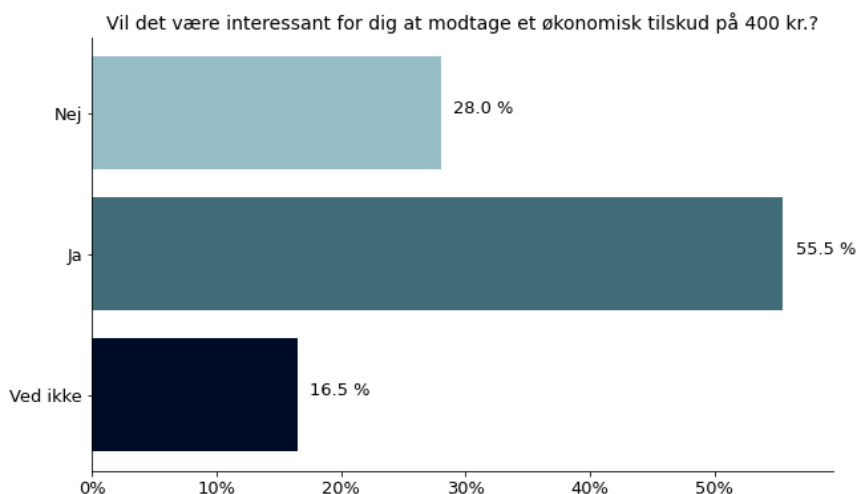
Omkring 20% af københavnernes tror, at det i *høj grad* eller *meget høj grad* vil hjælpe dem med at sortere, hvis der åbnes en telefonlinje og mailboks.

Omvendt tror cirka 50%, at forslaget kun i *lav grad* eller *slet ikke* vil hjælpe dem.

7.4. Digitale læringsforløb

Omkring 30% af københavnernes tror, at det i *høj grad* eller *meget høj grad* vil hjælpe dem med at sortere, hvis det er muligt at tage et online læringsforløb om affaldssortering.

Omvendt tror omkring 40%, at forslaget kun i *lav grad* eller *slet ikke* vil hjælpe dem.



Tillægspakkens tema 08

Prioritering af genanvendeligt affald

8.1. Omlægning af skakte

Omkring 30% af dem, der bor i etageejendom, har adgang til skakt. Det svarer til 20% af alle københavnere. Respondenter, der har angivet, at de har en skakt, er blevet præsenteret for information om, at københavnere med affaldsskakt sorterer mindre end dem uden skakt og derefter blevet bedt om at tage stilling til, hvorvidt alle affaldsskakte i København skal lukkes eller omlægges.

Holdning til forslag om lukning af skakte

43% er *helt uenige* i, at det er en god ide at lukke skaktene af og yderligere 20% er *uenige*.

Der er særligt Københavnerne i aldersgruppen 40-49 år, der er *helt uenige* i, at alle skakte skal lukkes (55 % af alle i den aldersgruppe).

Ikke overraskende er der en sammenhæng mellem hvor "grøn" respondenterne angiver at de er, og hvor enige de er i, at det er en god ide at lukke skaktene. Dem med de grønneste holdninger er i højere grad enige i, at det er en god ide.

Hvor "grøn" en respondent angiver at være, er beregnet ud fra, hvor vigtig de angiver, at den grønne omstilling er for dem samt hvor stor en del af deres affald, de angiver, at de sorterer.

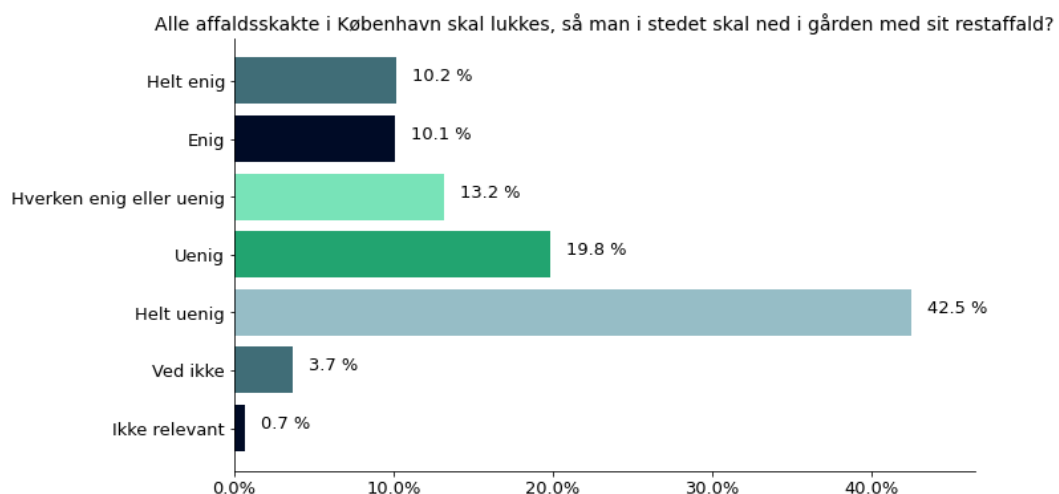
83% af københavnere med skakt mener, at det vil gøre det mere besværligt for dem at komme af med deres affald. 36% mener, at det vil være *meget besværligt* og 46%, at det vil være *lidt mere besværligt*.

En lille gruppe (4 %) er i tvivl om, hvordan de skal komme af med deres affald, hvis skakten blev lukket. Det er særligt ældre, der har svaret "*Jeg ville ikke vide, hvordan jeg skulle komme af med mit affald*".

Holdning til forslag om omlægning af skakte

62% af københavnere med skakt synes det er en god ide at omlægge skaktene til madaffald eller plast, hvis de ikke længere skal bruges til restaffald.

19% mener imidlertid ikke, at det er en god ide.



Tillægspakkens tema 10 Nye indsamlingsordninger

10.1. Henteordning for haveaffald, pottemuld og dyrestrøelse

47% af alle københavnere er *helt enige* i, at det er sandsynligt, at de vil sortere haveaffald, pottemuld og dyrestrøelse, hvis der er affaldsbeholder til det.

Yderligere er 23% *enig* i udsagnet.

Samlet set tror syv ud af ti københavnere, at de vil sortere haveaffald, pottemuld og dyrestrøelse, hvis muligheden kommer.

Omkring 23% finder det ikke sandsynligt, at de vil gøre brug af den nye sorteringsmulighed.

Det er særligt 1-persons-husstande, der ikke finder det relevant at sortere den nye fraktion. Det skyldes især, at de oplever ikke at have særligt meget af den type affald. Derudover er det pladsmangel, særligt inde men også uden for boligen, samt tid, som er de årsager, der hyppigst angives som grund til ikke at sortere fraktionen.

10.2. Henteordning for keramik og porcelæn

56% af alle københavnere er *helt enige* i, at det er sandsynligt, at de vil sortere keramik og porcelæn, hvis der er en affaldsbeholder til det.

Yderligere er 28% *enige* i udsagnet.

Samlet set tror 86% af københavnerne, at de vil sortere keramik og porcelæn, hvis muligheden kommer.

Omkring 10% finder det ikke sandsynligt, at de vil gøre brug af den nye sorteringsmulighed.

Det skyldes især, at de oplever ikke at have særligt meget af den type affald. Derudover er det pladsmangel, særligt inde men også uden for boligen, samt tid, som er de årsager, der hyppigst angives som grund til ikke at sortere fraktionen.

