



# Aftale om tilslutning til Basispakken, Udlånsordningen eReolen og Hjemmesidepakken

Aftale

MELLEM

Foreningen Det Digitale Folkebibliotek  
c/o Københavns Kommunes Kultur- og Fritidsforvaltning  
Nyropsgade 3  
1602 København V  
CVR-nr. 41344121

OG

København Kommune

## BILAG

**Bilag 1:** Basispakken og Udlånsordningen eReolen (priser)  
(Tilslutning sker ved underskrift af Bilag 1)

**Bilag 2:** Hjemmesidepakken (pris)  
(Tilslutning sker ved underskrift af Bilag 2)



## 1. BAGGRUND OG FORUDSÆTNINGER

### 1.1. Baggrund for etablering af foreningen Det Digitale Folkebibliotek

Efter statens udtræden af DBC A/S og overdragelse af bestillerfunktionen for selskabets levering af den nationale fælles bibliotekskatalog til KOMBIT i 2019, besluttede KL og kulturministeren, at medarbejdere og opgaver i samarbejdsorganisation Danskernes Digitale Bibliotek (DDB) skulle overdrages til en kommunal forening. Foreningen skulle herefter videreføre DDB's opgaver og services. Det var desuden en forudsætning, at den nye forening på sigt skulle overtage varetagelsen af andre digitale tjenester og services i folkebibliotekssektoren.

I foråret 2020 gik de danske folkebiblioteker i alle landets kommuner samt biblioteker på Grønland, Færøerne og Sydslesvig sammen i foreningen Det Digitale Folkebibliotek. Det Digitale Folkebibliotek overtog pr. 1. august 2020 alle opgaver og medarbejdere fra DDB, og pr. 1. januar 2021 bliver de opgaver, der hidtil er blevet varetaget i udlånssamarbejdet eReolen, videreført af foreningen.

KL og kulturministerens beslutning om en omorganisering af det hidtidige DDB's varetagelse af opgaverne med folkebibliotekernes brugergrænseflader og services er således blevet realiseret.

### 1.2 Foreningens organisering

De danske folkebiblioteker har et helt unikt samarbejde om digitale løsninger og services – også internationalt set, hvor Danmark er blandt de førende lande, fx på området for digitalt udlån. Der er en fast og efterhånden langvarig praksis for, at folkebibliotekerne inden for bibliotekslovens rammer indgår digitale samarbejder, hvor en eller flere bibliotekskommuner administrerer samarbejdet og bidrager hertil med personaleresourcer, it-administration mv, og hvor bibliotekskommunernes indflydelse på samarbejdet er søgt sikret i foreningsregi.

Etableringen af foreningen Det Digitale Folkebibliotek er et udslag af denne praksis, men er samtidig et udtryk for en konsolidering af folkebibliotekernes brugerrettede digitale samarbejde, hvor foreningen til forskel fra tidligere foreningsdannelser er en af bibliotekskommunerne ejet selvstændig juridisk person. Foreningen bliver selv berettiget og forpligtet ved de aftaler, som foreningen indgår, og bibliotekskommunerne hæfter ikke for foreningens forpligtelser.

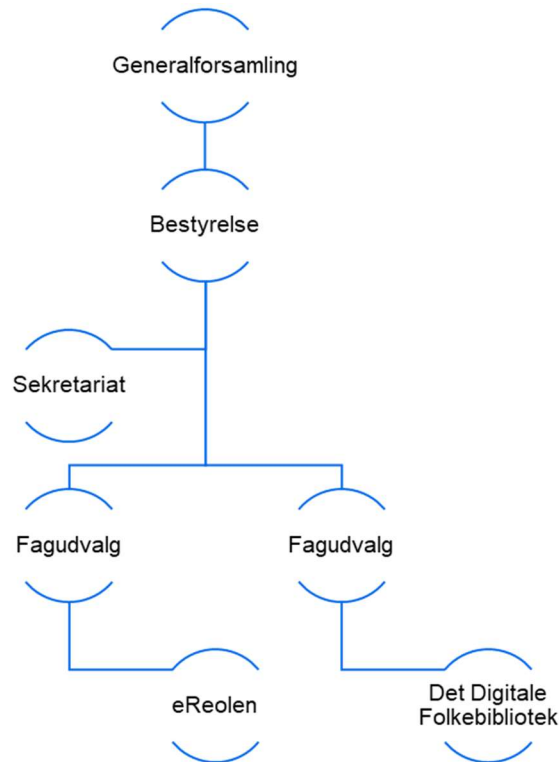
Foreningen Det Digitale Folkebibliotek har til formål at stille digitale services, tilbud og materialer til rådighed for folkebibliotekerne og borgerne. Foreningen er både en driftsorganisation, en udviklingsorganisation og et fagligt fællesskab med den ambition at fremme åbenhed og videndeling folkebibliotekerne imellem i et ejerskab til og styring af den digitale udvikling, der er forankret lokalt.

Foreningen er organiseret efter en enkel model med sædvanlige foreningsorganer – en generalforsamling som foreningens øverste myndighed og en bestyrelse, der varetager foreningens overordnede ledelse. Der anvendes desuden fagudvalg som et operationelt og fagligt funderet led i foreningens virksomhed. Fagudvalgenes nærmere virkeområde vedtages på generalforsamlingen, der også vælger fagudvalgenes medlemmer.



Der er tale om fuld medlemsindflydelse og -styring af foreningen. Ingen bestyrelsesmedlemmer eller fagudvalgsmedlemmer er eksternt udpegede. Alle er generalforsamlingsvalgte, og der gælder ved valg til bestyrelsen en fortrinsregel, der sikrer, at små, mellemstore og store bibliotekskommuner kan blive ligeligt repræsenteret i foreningens bestyrelse.

Foreningens organisationsmodel er vist nedenfor:



Fra den 1. januar 2021 får foreningen Det Digitale Folkebibliotek ansvaret for redaktionel drift, it-udvikling og -drift mv. af udlånssamarbejdet eReolen.

De to organisationer sammenlægges for at samle og konsolidere samarbejdet om at stille digitale brugergrænseflader til rådighed for folkebibliotekerne og borgerne i en fælles digital løsning. Sammenlægningen muliggør en realisering af faglige synergier og en bedre sammenhæng mellem bibliotekernes digitale tilbud.

### 1.3 Forudsætninger for tilslutningsaftalen

Denne tilslutningsaftale er grundlaget for fortsat medlemskab af foreningen Det Digitale Folkebibliotek, for ydelser fra foreningen til medlemmerne og for medlemmernes betaling til foreningen for ydelserne.



Når der i foreningen er valgt en model med indgåelse af tilslutningsaftaler med de enkelte medlemmer i stedet for fx kontingentbetaling, skyldes det primært, at der ved en aftale fastsættes pligt for foreningen til at levere de i tilslutningsaftalen beskrevne ydelser (Basispakken, Udlånsordningen eReolen og Hjemmesidepakken) til medlemmerne, og pligt for medlemmerne til at betale til foreningen for de leverede ydelser, hvilket ikke umiddelbart ville følge af foreningsmedlemmers kontingentbetaling til en forenings virksomhed.

Indgåelse og senere ændringer af tilslutningsaftalen, der er en standardaftale, kan ikke gøres til genstand for forhandling mellem foreningen og det enkelte medlem. De enkelte medlemmers indflydelse på hvorvidt der i samarbejdet i foreningen skal foretages væsentlige ændringer af de leverede ydelser, hvorvidt ydelserne skal leveres på andre vilkår, eller hvorvidt samarbejdet i foreningen skal organiseres på andre måder, udøves ved medlemmernes aktive deltagelse i foreningen, på foreningens generalforsamling og som medlem af foreningens bestyrelse og fagudvalg i overensstemmelse med foreningens vedtægter.

Prissætningen for 2021 for ydelserne ifølge denne tilslutningsaftale ligger på samme niveau som den hidtidige betaling til DDB-samarbejdet og til redaktionel drift, it-drift mv. af udlånssamarbejdet eReolen.

Det er forudsat ved overdragelsen af DDB's opgaver til foreningen, at foreningen i fremtiden efter ansøgning kan modtage tilskud til udviklingsprojekter fra statens puljer.

## 2. FORENINGENS FORPLIGTELSE

**2.1** Foreningen forpligter sig til i samarbejde med bibliotekskommunen (biblioteket) og de øvrige deltagende bibliotekskommuner (biblioteker) at levere Basispakken, Udlånsordningen eReolen og Hjemmesidepakken, hvis bibliotekskommunen (biblioteket) har tilsluttet sig denne ordning.

**2.2** Foreningen er kun forpligtet til at levere Basispakken og Udlånsordningen eReolen samt Hjemmesidepakken, hvis bibliotekskommunernes tilslutning henholdsvis til Basispakken og Udlånsordningen og til Hjemmesidepakken svarer til minimum 80 pct. af befolkningen. Ved mindre tilslutning drøfter foreningen og bibliotekskommunerne ordningen for foreningens levering af ydelser til foreningens medlemmer.

**2.3** Hvis bibliotekskommunen (biblioteket) ikke hidtil har været tilsluttet Hjemmesidepakken ("DDB Hjemmesiden"), accepterer bibliotekskommunen (biblioteket) ved valg af Hjemmesidepakken i medfør af denne tilslutningsaftale, at foreningen på bibliotekskommunens (bibliotekets) vegne iværksætter foranstaltninger, som er nødvendige for at drifte, vedligeholde og udvikle hjemmesideløsningen for bibliotekskommunen (biblioteket). Hvilke foranstaltninger, der nærmere skal iværksættes, og hvorvidt foreningen eller bibliotekskommunen (biblioteket) afholder udgifterne hertil, drøftes mellem bibliotekskommunen (biblioteket) og foreningens sekretariat.

**2.4** Foreningen er kun forpligtet til i drift, vedligehold, udvikling mv. af Basispakken, Udlånsordningen eReolen og Hjemmesidepakken at tage hensyn til bibliotekskommuner (biblioteker), der ikke har tilsluttet sig Hjemmesidepakken, i det omfang det ikke væsentligt forøger foreningens udgifter til levering af ydelser i medfør af denne tilslutningsaftale. Foreningen kan således fx ikke altid sikre, at udviklede moduler, komponenter og services til brugergrænsefladerne



kan anvendes af bibliotekskommuner (biblioteker), der har anden hjemmesideløsning end Hjemmesidepakken.

**2.5** Foreningen forpligter sig til i hidtidigt omfang på mandat af bibliotekskommunen (biblioteket) og de øvrige deltagende bibliotekskommuner (biblioteker) at forhandle og indgå relevante aftaler med forlag m.fl. og forlagenes administrator om bibliotekskommunernes (bibliotekernes) ret til udlån af e-bøger og net-lydbøger under Udlånsordningen eReolen.

**2.6** Foreningen forpligter sig til i hidtidigt omfang på mandat af bibliotekskommunen (biblioteket) og de øvrige deltagende bibliotekskommuner (biblioteker) til at forhandle og indgå relevante aftaler med forlag m.fl. om bibliotekskommunernes (bibliotekernes) tilslutning til licenser til adgang for borgerne til digitale tidsskrifter, databaser mv.

### 3. BIBLIOTEKSKOMMUNENS (BIBLIOTEKETS) FORPLIGTELSE

**3.1** Bibliotekskommunen (biblioteket) forpligter sig som part i denne tilslutningsaftale og som medlem af foreningen til at samarbejde med foreningen om levering, drift, vedligehold og udvikling af de af tilslutningsaftale omfattede ordninger – Basispakken, Udlånsordningen eReolen og Hjemmesidepakken, hvis bibliotekskommunen (biblioteket) har tilsluttet sig denne ordning.

**3.2** Bibliotekskommunen (biblioteket) forpligter sig til at betale det årligt af foreningen fastsatte vederlag for Basispakken og Udlånsordningen eReolen til foreningen ved tilslutning til ordningerne ved underskrift af denne aftales bilag 1.

**3.3** Bibliotekskommunen (biblioteket) forpligter sig til at betale det årligt af foreningen fastsatte vederlag for Hjemmesidepakken til foreningen ved tilslutning til ordningen ved underskrift af denne aftales bilag 2.

**3.4** I det omfang tilslutning til Fælles Biblioteksinfrastruktur (FBI) og/eller Fælles Bibliotekssystem (FBS/Cicero) er en forudsætning for levering af en ydelse i henhold til denne tilslutningsaftale, og bibliotekskommunen (biblioteket) ikke er tilsluttet disse ordninger, påhviler det bibliotekskommunen (biblioteket) at sikre, at levering af ydelsen kan ske. Udgifter til en eventuel alternativ løsning for levering af ydelsen uden tilslutning til FBI- og/eller FBS-ordningerne, afholdes af bibliotekskommunen (biblioteket).

**3.5** Bibliotekskommunen (biblioteket) forpligter sig til på foreningens anmodning at udpege en kontaktperson, der over for foreningen som part i medfør af denne tilslutningsaftale, er bemyndiget til at berettiget og forpligte bibliotekskommunen (biblioteket).

**3.6** Bibliotekskommunen (biblioteket) forpligter sig til på foreningens anmodning til foreningen at give oplysninger om, hvem der på vegne af bibliotekskommunen (biblioteket) som dataansvarlig forpligter bibliotekskommunen (biblioteket) over for foreningen som databehandler vedrørende behandling af personoplysninger, der foretages på bibliotekskommunens (bibliotekets) vegne i medfør af denne tilslutningsaftale.



#### 4. DE OMFATTEDE YDELSER

**4.1** Ved sin underskrift af Bilag 1 tilslutter bibliotekskommunen (biblioteket) sig Basispakken og Udlånsordningen eReolen, der er nærmere beskrevet i henholdsvis pkt. 5 og 6 samt i Bilag 1. Bibliotekskommunen (biblioteket) kan ikke kun vælge den ene af disse ordninger.

**4.2** Ved sin underskrift af Bilag 2 tilslutter bibliotekskommunen (biblioteket) sig tilvalg af Hjemmesidepakken, der er nærmere beskrevet i pkt. 7 og i Bilag 2. Det er en betingelse for bibliotekskommunens (bibliotekets) tilvalg af Hjemmesidepakken, at bibliotekskommunen (biblioteket) tilslutter sig Basispakken.

**4.3** De opgaver og services, der på tidspunktet for denne tilslutningsaftales indgåelse, varetages af foreningen under Basispakken og Udlånsordningen eReolen er opregnet i Bilag 1 samt under Hjemmesidepakken i Bilag 2. Den i bilagene givne opregning af enkelte ydelser under Basispakken, Udlånsordningen eReolen og Hjemmesidepakken er ikke bindende for foreningen, men er alene givet til oplysning om, hvad bibliotekskommunen (bibliotekets) betaling dækker over. Foreningens ledelse er således under ansvar for foreningens generalforsamling til enhver tid berettiget til at ændre i de opgaver og services, der varetages under Basispakken, Udlånsordningen eReolen og Hjemmesidepakken, herunder ved ophør med en opgave eller service, så længe foreningen leverer disse ordninger til bibliotekskommunen (biblioteket) på de i denne tilslutningsaftale givne forudsætninger.

#### 5. BASISPAKKEN

**5.1** Basispakken består bl.a. af levering af app, forsideservice, drift og udvikling af Biblioteksproduceret Indhold (BPI), indkøbssamarbejde med licensadministration og -forhandling, licenshåndteringssystemet ConsortiaManager, business intelligence-løsningen FAKTOR, webstatistikløsningen MAPP, behandling af personoplysninger, juridisk rådgivning og foreningens organisation (sekretariatet).

**5.2** De opgaver og services, der på tidspunktet for denne tilslutningsaftales indgåelse varetages af foreningen under Basispakken, er opregnet i Bilag 1.

#### 6. UDLÅNSORDNINGEN EREOLEN

**6.1** Udlånsordningen eReolen består bl.a. af levering af drift, vedligehold og udvikling af udlånsordningens brugergrænseflader, redaktionelt arbejde, materialevalg samt support til brugergrænsefladerne.

**6.2** De opgaver og services, der på tidspunktet for denne tilslutningsaftales indgåelse varetages af foreningen under Udlånsordningen eReolen, er opregnet i Bilag 1.

#### 7. HJEMMESIDEPAKKEN

**7.1** Hjemmesidepakken består bl.a. af levering af hosting, drift, vedligehold og udvikling af folkebibliotekernes fælles hjemmesideløsning og administration af Coreteam mv.



**7.2** De opgaver og services, der på tidspunktet for denne tilslutningsaftales indgåelse varetages af foreningen under Hjemmesidepakken, er opregnet i Bilag 2.

## 8. VEDERLAG

**8.1** Det samlede vederlag til foreningen for bibliotekskommunens (bibliotekets) tilslutning til Basispakken og Udlånsordningen eReolen udgør summen af en pris beregnet pr. borger for Basispakken og en forbrugsbestemt beregnet pris for Udlånsordningen af eReolen. Det samlede vederlag og beregning heraf for året 2021, betalingsbetingelser og fakturering følger af Bilag 1.

**8.2** Vederlaget til foreningen for bibliotekskommunens (bibliotekets) tilslutning til Hjemmesidepakken udgør en pris beregnet pr. borger. Vederlaget og beregning heraf for året 2021, betalingsbetingelser og fakturering følger af Bilag 2.

**8.3** Foreningens bestyrelse fastsætter årligt med bindende virkning for bibliotekskommunen (biblioteket) vederlaget til foreningen og beregning heraf for levering af Basispakken, Udlånsordningen eReolen og Hjemmesidepakken.

**8.4** Betaling af vederlag for de af tilslutningsaftalen omfattede ydelser til foreningen tillægges moms.

## 9. KONKURRENCEUDSÆTTELSE

**9.1** Foreningen må anses for udbudspligtig som et offentligretligt organ og er derfor som ordregiver omfattet af udbudslovens almindelige regler ved indkøb af varer og tjenesteydelser mv.

**9.2** Foreningen arbejder kontinuerligt med at tilvejebringe de bedste og billigste løsninger for it-projekter og -opgaver. Der foretages en afklaring af bibliotekskommunernes og borgernes løsningsbehov og værdi af den givne funktionalitet som grundlag for markedsafdækning og tildelingsmodel. Foreningens udbudsstrategi er konkret funderet i det pågældende indkøb under hensyn til udviklingsforløbet og det forhold at løsningen tilstræbes udviklet i open source. Kontraktretligt er der især fokus på, at der er et øget behov for kontraktlig regulering af GDPR og rettigheder til løsningen og de heraf omfattede data.

**9.3** Bibliotekskommunens (bibliotekets) indkøb af ydelser hos foreningen i medfør af denne tilslutningsaftale er omfattet af in house-reglerne (ordregiveres fælles kontrol af den juridiske person) og er derfor ikke undergivet udbudspligt efter udbudslovens regler. Foreningen agter til enhver tid i tilslutningsaftalens løbetid at sikre opfyldelse af de udbudsretlige betingelser for, at bibliotekskommunen (biblioteket) ikke bliver udbudspligtig for indkøb hos foreningen ifølge udbudslovens almindelige regler.

## 10. BEHANDLING AF PERSONOPLYSNINGER

**10.1** Foreningen behandler i medfør af denne tilslutningsaftale personoplysninger som databehandler på vegne af de enkelte bibliotekskommuner som dataansvarlig. Foreningen driver endvidere de af tilslutningsaftalen omfattede services og tjenester på vegne af folkebibliotekssektoren.



**10.2** Foreningen har ikke krav på særskilt vederlag fra bibliotekskommunen (biblioteket) for hvervet som databehandler. Foreningen kan dog i en databehandlersaftale e.l. fastsætte krav om, at bibliotekskommunen (biblioteket) afholder udgifter til et af bibliotekskommunen (biblioteket) forlangt fysisk tilsyn hos foreningen eller hos en af foreningen anvendt underdatabehandler, til opfyldelse af særlig foranstaltning eller instruks til foreningen, som andre bibliotekskommuner ikke stiller krav om, eller til mere omfattende bistand fra foreningen til bibliotekskommunens (bibliotekets) opfyldelse af sine forpligtelser over for de registrerede o.l.

**10.3** Foreningen udfærdiger og indgår databehandlersaftale med bibliotekskommunen (biblioteket) som dataansvarlig om foreningens behandling af personoplysninger for bibliotekskommunen (biblioteket) som databehandler. Foreningen yder rådgivning til bibliotekskommunen (biblioteket) om persondataretlige spørgsmål.

## 11. MISLIGHOLDELSE

**11.1** Dansk rets almindelige regler om misligholdelse i kontraktforhold finder anvendelse med de i denne bestemmelses stk. 2 og stk. 3 anførte begrænsninger.

**11.2** Hvis det må lægges til grund, at Basispakken, Udlånsordningen eReolen eller Hjemmesidepakken væsentlig er mangelfuld, har bibliotekskommunen (biblioteket) alene de beføjelser i tilfælde af mangler, der følger af kontraktgrundlaget mellem foreningen og den pågældende leverandør af ydelser til Basispakken, Udlånsordningen eReolen eller hjemmesidepakken. Bibliotekskommunen (biblioteket) kan ikke gøre andre misligholdelsesbeføjelser gældende i tilfælde af mangler.

**11.3** Foreningens samlede erstatning i medfør af denne tilslutningsaftale kan ikke overstige et beløb svarende til det beløb, som foreningen kan gennemføre som erstatningskrav over for den pågældende leverandør af ydelser til Basispakken, Udlånsordningen eReolen og Hjemmesidepakken.

## 12. FORCE MAJEURE

**12.1** Såfremt der foreligger force majeure, der medfører, at en eller begge parter ikke kan opfylde sine forpligtelser ifølge denne tilslutningsaftale, indebærer det ikke, at tilslutningsaftalen anses for misligholdt.

**12.2** Force majeure udgør ekstraordinære omstændigheder, der opstår uden en eller begge parter skyld, og som parterne ikke ved denne tilslutningsaftales indgåelse kunne eller burde have taget i betragtning eller burde have undgået eller overvundet. Force majeure omfatter eksempelvis krig, usædvanlige naturbegivenheder, pandemier, generalstrejker og -lockout, sabotage og terrorisme.

**12.3** Force majeure kan højst gøres gældende for det antal dage, der dokumenterbart skyldes force majeure, herunder medregnet tid til genopstart eller genoptagelse af opfyldelsen af forpligtelser i henhold til denne tilslutningsaftale.

**12.4** Den part, der ønsker at gøre force majeure gældende, skal skriftligt give meddelelse til den anden part herom uden ugrundet ophold, efter at force majeure-tilstanden er indtrådt.





**12.5** Hver af parterne afholder egne omkostninger og bærer egne tab, som skyldes force majeure.

### 13. TVISTER

**13.1** Tvister mellem bibliotekskommune og foreningen Det Digitale Folkebibliotek vedrørende denne aftales indhold skal så vist muligt søges løst i mindelighed mellem parterne, herunder ved i nødvendigt omfang at inddrage parternes øverste ledelse i eventuelle uoverensstemmelser, der ikke umiddelbart lader sig løse.

**13.2** Kan en tvist ikke løses i overensstemmelse med stk. 1 i denne bestemmelse skal der mellem parterne iværksættes mediation ved en mediator udpeget af Mediationsinstituttet i henhold til Mediationsinstituttets regler herom.

**13.3** Såfremt en tvist ikke kan løses efter stk. 1 eller stk. 2 i denne bestemmelse, må tvisten løses ved civilt søgsmål ved domstolene. Sagsanlæg skal ske ved Københavns Byret.

### 14. ÆNDRING AF TILSLUTNINGSAFTALEN

**14.1** Foreningens bestyrelse fastsætter med bindende virkning prisen og beregningsgrundlaget for bibliotekskommunernes (bibliotekernes) tilslutning til Basispakken, Udlånsordningen eReolen og Hjemmesidepakken for det kommende år. Fastsættes en ændret pris ikke, anses den senest af bestyrelsen eller i denne tilslutningsaftale eller i senere tillæg fastsatte pris for gældende.

**14.2** Foreningens generalforsamling eller et andet organ i foreningen, der ifølge foreningens vedtægter eller ifølge bemyndigelse er berettiget til at tegne foreningen over for foreningens medlemmer, kan med bindende virkning for bibliotekskommunerne (bibliotekerne) fastsætte ændringer af denne tilslutningsaftale. En sådan ændring anses for et tillæg til denne tilslutningsaftale og optages som et bilag hertil.

**14.3** Hvis foreningen i medfør af denne bestemmelses stk. 2 har fastsat en ændring af denne tilslutningsaftale, der væsentligt ændrer forudsætningerne for bibliotekskommunens (bibliotekets) indgåelse af tilslutningsaftalen, eller som må anses for særlig byrdefuld for bibliotekskommunen (biblioteket), er bibliotekskommunen (biblioteket) berettiget til at hæve tilslutningsaftalen ved skriftlig meddelelse til foreningen og med et passende varsel.

### 15. IKRAFTTRÆDEN, VARIGHED OG OPSIGELSE

**15.1** Denne tilslutningsaftale træder i kraft ved parternes underskrift af aftalen, af Bilag 1 for Basispakken og Udlånsordningen eReolen og af Bilag 2 for Hjemmesidepakken.

**15.2** Foreningen kan ensidigt beslutte, at denne tilslutningsaftale bortfalder ved ophør af infrastruktur, som udgør grundlaget for en eller flere af de af tilslutningsaftalen omfattede ordninger Basispakken, Udlånsordningen eReolen eller Hjemmesidepakken.



**15.3** Såfremt bibliotekskommunen (biblioteket) har tilsluttet sig Basispakken og Udlånsordningen eReolen i Bilag 1 samt Hjemmesidepakken i Bilag 2, bortfalder tilslutningsaftalen alene for den ordning, for hvilken infrastrukturen ophører. Dog medfører bortfald af Basispakken bortfald af den samlede tilslutningsaftale.

**15.4** Med de i denne bestemmelses stk. 2 og stk. 3, anførte undtagelser løber denne tilslutningsaftalen, indtil den opsiges af en af parterne.

**15.5** Aftalen kan af hver af parterne opsiges med et (1) års skriftligt varsel til den 1. januar i et år.

## 16. UNDERSKRIFTER

**16.1** Parterne underskriver denne tilslutningsaftale, og hver part opbevarer et eksemplar heraf.

**16.2** Tilslutningsaftalen har kun gyldighed, hvis parterne har underskrevet Bilag 1 om Basispakken og Udlånsordningen eReolen.

Dato: 30.09.2020

For Det Digitale Folkebibliotek

Christel Elbrønd Krabbenhøft  
Sekretariatschef

Underskrift

Dato: 30.09.2020

For Det Digitale Folkebibliotek

Søren Mørk Petersen  
Bestyrelsesformand

Underskrift

Dato:

For København Kommune

Jakob Heide Petersen  
Chef for Københavns Biblioteker

Underskrift