

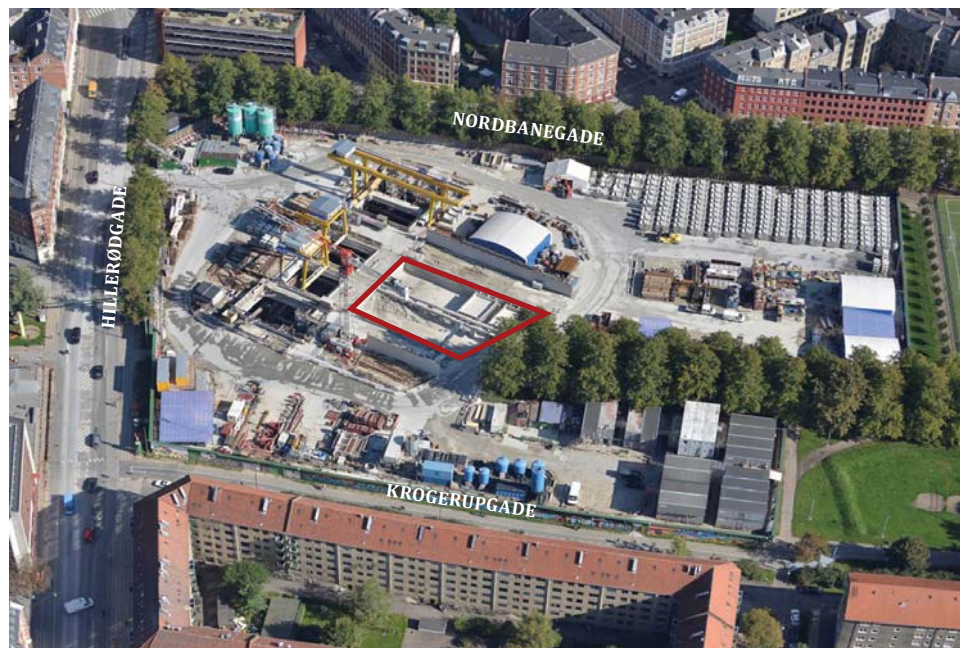


Idékatalog

Fremtidig brug af metrobyggepladser

Maj 2016

Ny Ellebjerg



Nørrebro Parken



Øster Søgade



Søndre Boulevard



Kort som viser de 3 metrobyggepladsers placering

LUFTFOTO AF DE TRE LOKALITETER

Udarbejdet af Gottlieb Paludan Architects
i samarbejde med Metroselskabet

Idékataloget er finansieret af Realdania

Januar - maj 2016

Original størrelse A3-format
Egner sig også til print i A4-format

IDÉ OG FORMÅL

Dette idékatalog viser en række muligheder for fremtidig udnyttelse af 3 metrobyggepladser, hvor der ikke bliver opført en metrostation.

Hvis der ikke er projekter eller aktører, der har behov for de konstruktioner på metrobyggepladserne, som eventuelt kan benyttes efter byggepladsens afvikling, vil Metroselskabet iht. planen genetablere de forhold, som var på stedet inden byggepladsernes etablering. Dette vil betyde, at nogle af konstruktionerne vil blive fjernet med mindre, at andet aftales inden byggepladsernes afvikling. Dette katalog er derfor udarbejdet for at sikre, at mulighederne er af søgt og vurderet inden konstruktionerne destrueres.

Ideerne er fremkommet på baggrund af idéworkshop med deltagelse af de personer som er nævnt i den grå boks til højre på siden. Derudover er lokaludvalgenes visioner inddraget med udgangspunkt i desktop-studie af bydelsplanerne. Gottlieb Paludan Architects har efteridé-

workshoppen bearbejdet ideerne og forestået udarbejdelsen af dette idékatalog.

De 3 byggepladser i idékataloget er beliggende i henholdsvis Nørrebroparken, på Sønder Boulevard og i Sortedams Sø. De primære potentialer ses for byggepladserne i Nørrebroparken og på Sønder Boulevard. Københavns Kommune vurderer det ikke umiddelbart ønskeligt at placere funktioner i søen, der er fredet og omfattet af stor bevaringsinteresse. Trods dette er stedet dog medtaget for at sikre, at evt. konkrete potentialer er afdækket og vurderet.

I dette hæfte gennemgås de 3 lokaliteter med udgangspunkt i følgende overskrifter:

- Metrobyggepladsernes placering
- Konstruktionernes geometri
- Områdets karakter
- København Kommunes visioner og planer
- Lokaludvalgenes visioner og ønsker (på baggrund af bydelsplanerne for de respektive områder)

Økonomisk usikkerhed

På baggrund heraf er de konkrete ideer beskrevet i tekst og illustrationer sammen med et tilhørende økonomisk overslag for hver af ideerne. De økonomiske overslag er estimeret på baggrund af erfaringspriser og V&S-prisbøger. Overslagene indeholder de forventede udgifter i forbindelse med projektets udførelse - anlægsomkostninger, byggepladsomkostninger, myndighedendragende og rådgiverhonorarer. Driftsomkostninger er ikke inkluderet. I det omfang ideerne måtte indholde kontraktmæssige ændringer for Metroselskabet og berørte entreprenører, skal dette efterfølgende undersøges i bund for at klarlægge økonomiske konsekvenser. Udgifter hertil er ikke inkluderet.

I økonomi er ikke medtaget omkostninger til genetablering af de arealer som ikke direkte berøres af ideerne, da disse udgifter allerede er indeholdt i Metroselskabets økonomi for reetablering. Såvel ideer som økonomi (anlægsudgifter, byggeplads, omkostninger, honorarer, etc.) skal således yderligere kvalificeres i en eventuel videre proces.



IDÉWORKSHOP

Ideerne er udviklet med udgangspunkt i idéworkshop d.22.2.2016 med deltagelse af:

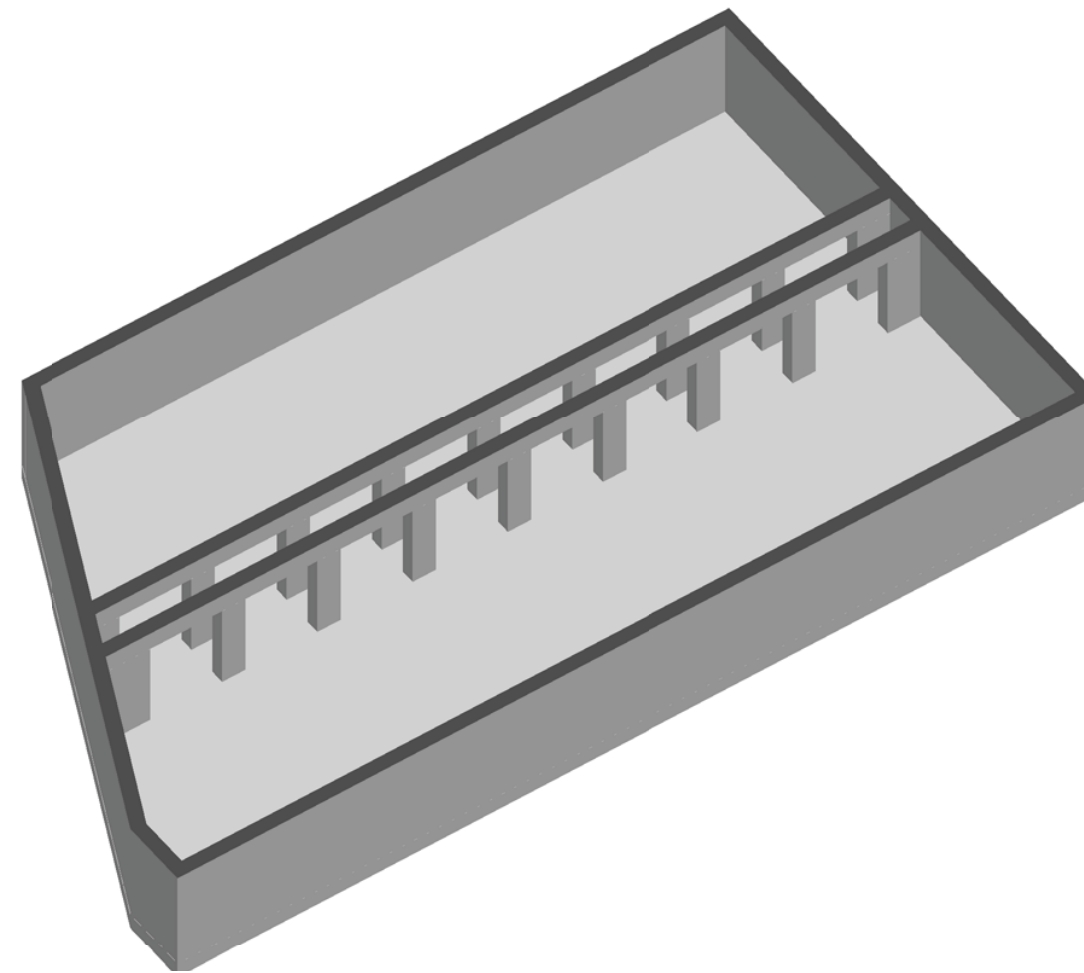
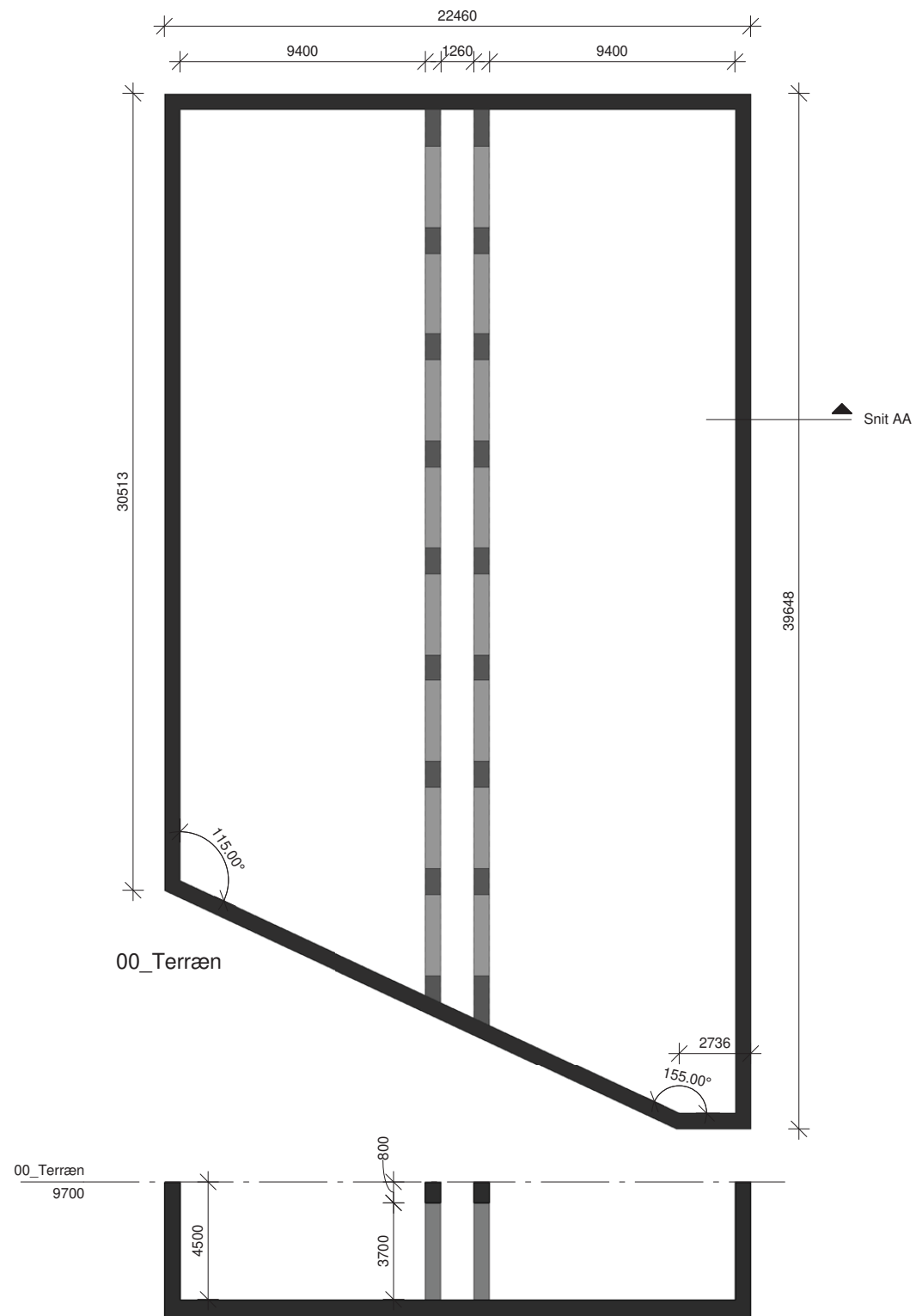
Mike Ameko Lippert
AMEKO
Rune Fjord
Rune Fjord Studio

Niels Stange
Københavns Kommune,
Teknik- og Miljøforvaltningen
Tobias Kjærulff
Københavns Kommune,
Kultur- og Fritidsforvaltningen
Malene Meir Schultz-Jørgensen
Københavns Kommune,
Økonomiforvaltningen
Lise Pedersen
Københavns Kommune,
Økonomiforvaltningen
Thomas Baggesen
Københavns Kommune,
Økonomiforvaltningen

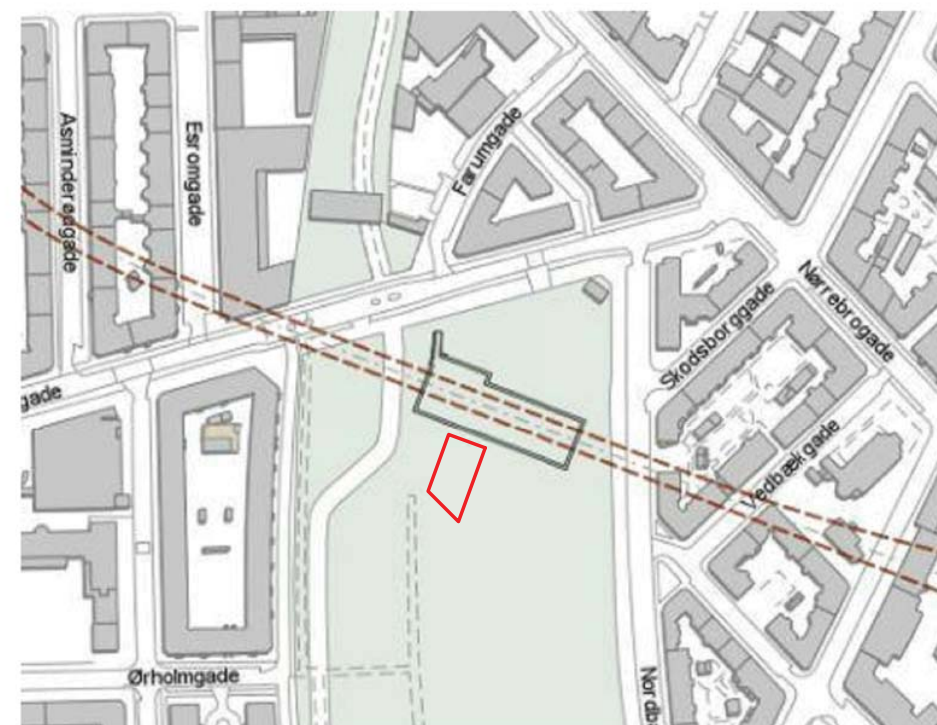
Kasper Frydensberg Døssing
Metroselskabet
Jacob Vimpel
Metroselskabet
Louise Secher
Metroselskabet

Peter Sim Sand
GPA
Sara Wille-Jørgensen
GPA
Bente Have Kildeby
GPA
Ida Wraber
GPA

NØRREBROPARKEN



3D-illustration af muck-pit i Nørrebroparken



Placering af muck-pit i Nørrebroparken

MUCK-PIT, PLAN OG SNIT

NØRREBROPARKEN

Metrobyggepladsens placering

Metrobyggepladsen er placeret i den nordlige ende af Nørrebroparken helt op til Hillerødgade. I denne del af parken var der tidligere en allé, åbne grønne arealer/ fodboldbaner og et mindre park-/ opholdsanlæg.

Konstruktionernes geometri

Konstruktionen i Nørrebroparken er muck-pits; midlertidige betonkonstruktioner til opsamling af opgravet jord. Konstruktionen ligger i terrænniveau og nedefter. Den udgøres af 4,5m dybe betonkar, som i byggeperioden benyttes til opbevaring af muck (det jord mv., som bliver gravet op ved boring af tunneler). Konstruktionerne er således åbne op mod det fri.

Områdets karakter

Nørrebroparken er et velbrugt grønt åndehul og benyttes såvel af institutioner/ skoler, foreninger som af beboere i lokalområdet. Her er fodboldbaner med kunstgræs, legeplads med soppebassin, skaterbane, hundeløbegård, street-baner (basketball, rollerblade-hockey, fodbold mv), byhave, udendørs træningsmaskiner mv.

Københavns Kommunes visioner og planer

Arealet ejes af Teknik- og Miljøforvaltningen og er udlagt til O1-område i Kommuneplan 2015. Dette betyder, at området kan anvendes til sports- og fritidsanlæg, parker - herunder forlystelsesparker, legepladser, kirkegårde, naturområder, kolonihaver samt de til områderne hørende drifts- og servicefunktioner.

Nørrebroparken er fredet. Fredningen er midlertidigt ophævet ved vedtagelse af cityringsloven i 2007 under forudsætning af, at arealerne reetableres, når metrobyggeriet er afsluttet.

Fredningen vil herefter træde i kraft igen. Hvis byggeplads-konstruktionerne ønskes bibeholdt og anvendt, skal der søges om dispensation. Dette vil Teknik- og Miljøforvaltningen være ansvarlige for.

Københavns Kommune har fx foreslået følgende som mulig udnyttelse:

- Skaterfacilitet
- Street (basket/ andet)
- Parkour
- Kunstgræsbaner

Lokaludvalgets visioner og ønsker

I Nørrebro Lokaludvalgs Bydelsplan (NLB) er der fokus på følgende lokale udfordringer:

- Styrket folkeskole
- Forbedret tryghed
- Tilpasning til klimaforandringer

Disse 3 fokusområder ønsker NLB udviklet i henhold til 3 temaer med dertilhørende 3 udviklingsprincipper:

- Et godt hverdagsliv
 - et trygt, grønt og blåt byrum
 - bedre sundhed for Nørrebros børn
 - et stærkt og ambitiøst foreningsliv
- København som metropol for grøn vækst
 - tilgængelige og aktive byrum
 - grønne, attraktive og bæredygtige byrum
 - kreativ brug af byrummet
- Viden og erhverv
 - et samarbejdende kulturliv med høj kvalitet
 - en inkluderende, kompetent og social ansvarlig bydel
 - bedre forhold lokalt for handel og virksomheder.



Luffoto, Nørrebroparken

NØRREBROPARKEN - IDÉ #1

SVØMMEBASSIN/ SKØJTEBANE

Idé

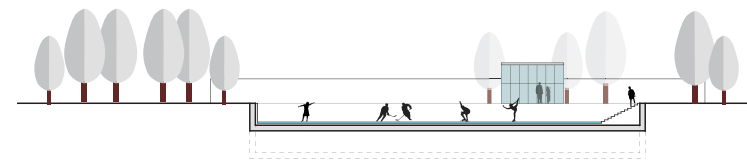
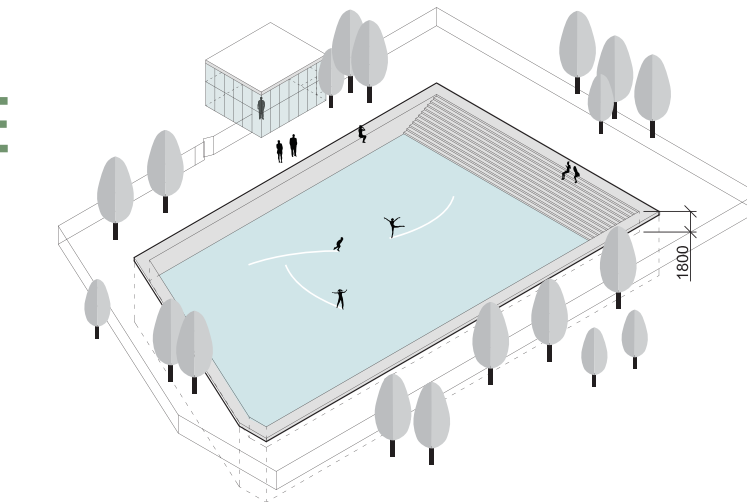
Nørrebroparken er en park med mange aktiviteter - og der findes allerede flere forskellige baner til fodbold, skatere, basket mv. Denne idé udvider dette, og skaber mere bredde ved at tilføre aktiviteter og kvaliteter, som ikke er til stede i området i forvejen: et udendørs svømmebassin og en skøjtebane.

Beskrivelse

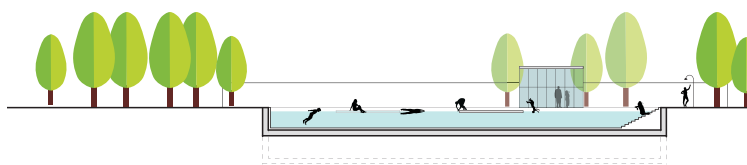
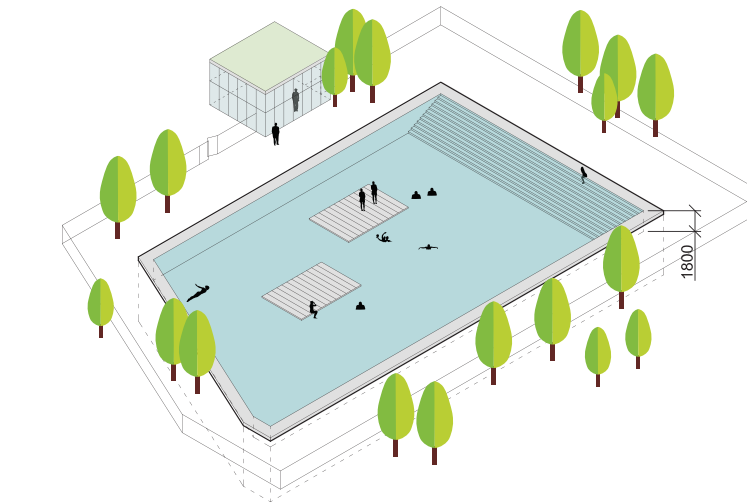
Det foreslås, at anlægget benyttes til forskellige vandaktiviteter - evt. i et samarbejde med Hillerødgade svømmehal, der ligger et stenkast fra muck-pit-konstruktionerne. De eksisterende muck-pits fyldes med vand og bruges som svømmesø om sommeren samt vinterbadning og/eller skøjtebane om vinteren. Bunden hæves, så bassinet er ca. 1,8 meter dybt, da trappen ellers vil fylde det meste af bunden og vanskeliggøre såvel svømning som skøjtekørsel.

Skillevæggen i midten nedrives for at skabe et mere regulært bassin. I den ene kortside etableres et trappeanlæg i hele bassinets bredde. Denne benyttes både som nedgang til svømmebassinet og som tilskuerpladser til skøjtebanen.

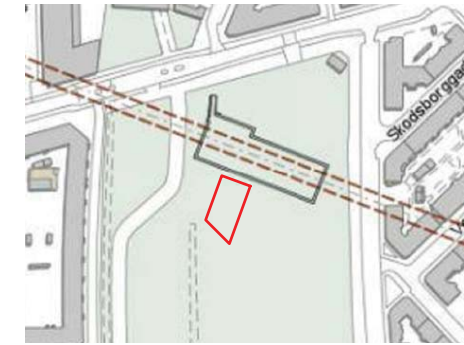
I tilknytning til bassin/skøjtebane etableres ca. 30 m² hus til teknik (vandrensning) og kaffeudskænkning/ iskiosk. Der skal evt. påregnes, at der skal opstilles midlertidige containere til køleanlæg mv, når anlægget benyttes til skøjtebane. I den tilhørende økonomi er medtaget udgift til let indhegning af svømmeområdet.



Skøjtebane, Nørrebroparken



Svømmebassin, Nørrebroparken



ØKONOMI (Indeks K4 2015, ekskl. moms)	14.190.000
Nedrivning af midterkonstruktion	150.000
Opfyldning jord/ grus til støbning af betondæk	1.620.000
Betondæk	948.000
Opbygning betontrappe ca. 10 trin	270.000
Svømmebassin	4.503.000
Inkl. Behandling af vandrette flader	
Inkl. Behandling af lodrette flader	
Inkl. Vandbehandlingsanlæg	
Flydebroer	140.000
Belysning	150.000
Teknikhus	105.000
Caféudskænkning/ iskiosk	105.000
Indhegning af område	108.000
Samlet	8.099.000
Usikkerhedsfaktor	1.620.000
Anlægsudgift	9.719.000
Byggeplads (samtlige udgifter)	583.000
Uforudselige	1.458.000
Omkostninger bl.a. myndigheder	972.000
Rådgivningshonorarer	1.458.000
Samlet, etableringsomkostninger	14.190.000



Referencebilleder



NØRREBROPARKEN - IDÉ #2

BAKKELANDSKAB

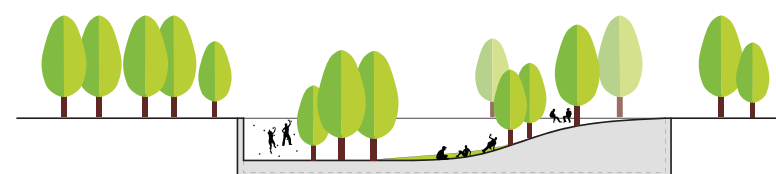
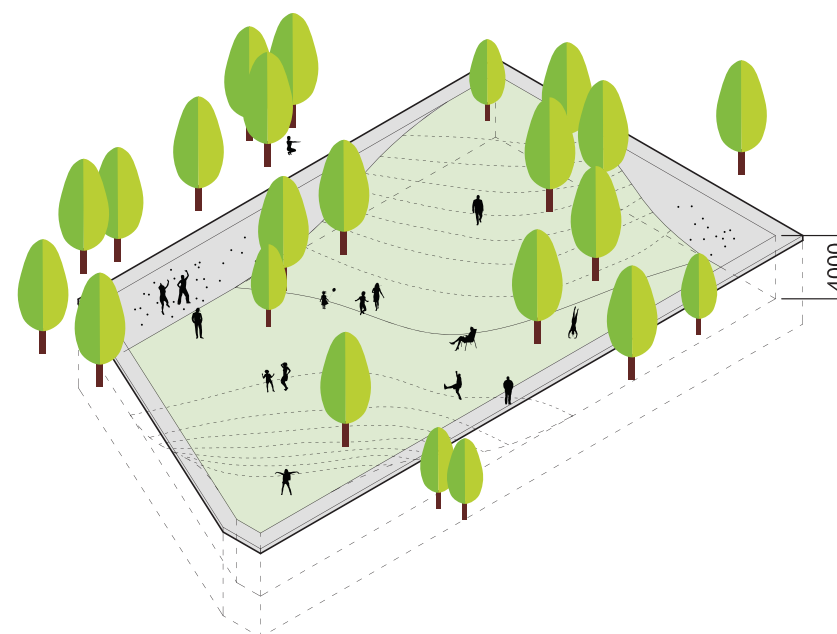
Idé

Nørrebroparken er et grønt og fladt parkareal. Denne idé forsøger at supplere dette ved at tilføje en bakke til området ved delvist at fylde muck-pit hullet op. Bakken kan bruges til ophold, til kælkning, og kan desuden danne ramme for en udendørs scene - et afgrænset samlingssted, der i dag ikke findes i parken. Muckpit-hullets vægge kan, hvor bakken er dybest, udnyttes til klatre-faciliteter for at fremme aktivitet i bunden og i kanten af anlægget.

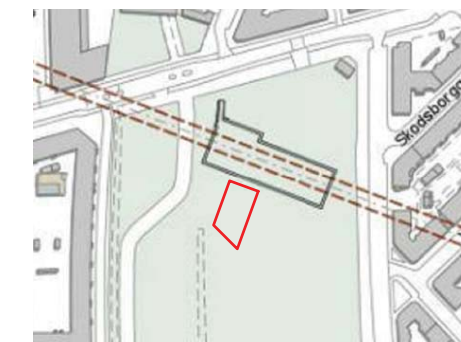
Beskrivelse

Hullet fyldes efter nedrivning af midterkonstruktionen delvist op, så der dannes en blød græsbeklædt amfi-bakke ned mod bunden af muck-piten. Der plantes træer i bakken og på bunden, som man kan klatre i, og som kan understrege dybden af hullet.

Stedet kan bruges til udendørs teaterforestillinger, hvor publikum sidder på bakken, og scenen er nede i bunden. Om vinteren kan der kælkes, og hele året kan stedet fungere som semi-lukket legeområde for børnefamilier og institutter/skoler.



Bakkelandskab, Nørrebroparken



ØKONOMI (Indeks K4 2015, ekskl. moms)	2.783.000
Nedrivning af midterkonstruktion	150.000
Behandling af flader	198.000
Opfyldning overskudsjord	500.000
Terrænregulering	150.000
Græs	40.000
Beplantning	100.000
Træer	200.000
Belysning	150.000
Klatringsinstallationer på vægge	100.000
Evt:	
Cafédskænkning/ iskiosk	105.000
Indhegning af omåde	108.000
Samlet	1.588.000
Usikkerhedsfaktor	318.000
Anlægsudgift	1.906.000
Byggeplads (samtlige udgifter)	114.000
Uforudselige	286.000
Omkostninger bl.a. myndigheder	191.000
Rådgivningshonorarer	286.000
Samlet, etableringsomkostninger	2.783.000

Udgifter med kursiv er ikke medtaget i sammentællingen.



Referencebillede

NØRREBROPARKEN - IDÉ #3

SPORTSANLÆG

Idé

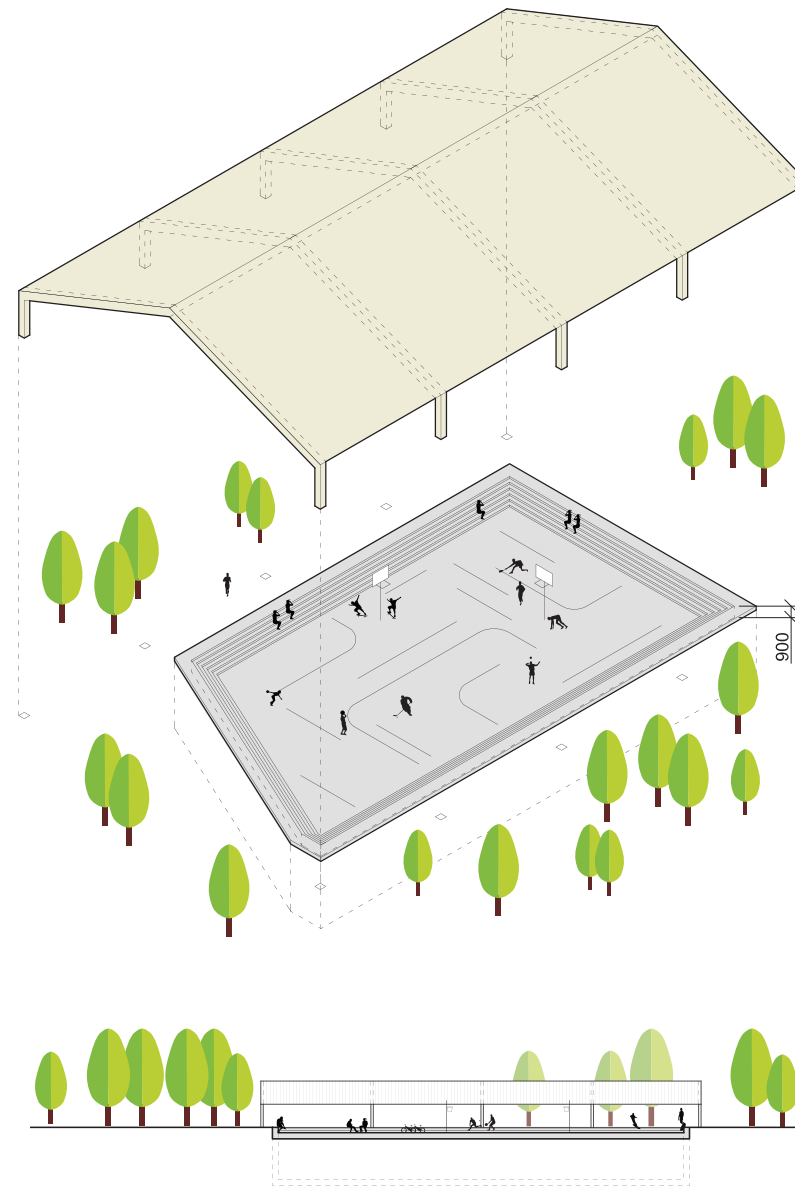
Nørrebroparken er velbrugt til diverse street-aktiviteter - basket, skateboards, løbehjul, roller-skate-hockey mv. Dette forslag vil udvide og styrke udbuddet af denne slags faciliteter, så der dannes en perlerække af aktivitetsbaner i parken.

Beskrivelse

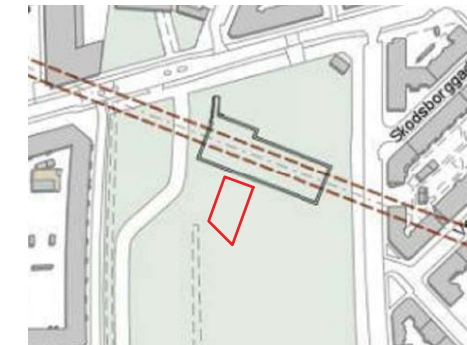
Der etableres et multifunktionelt sportsanlæg. Skillevæggen i midten nedrives, og hullet fyldes delvist op, så banen kun er ca. 0,9 m under terræn. Langs med banens kanter etableres trapper, som kan bruges til ophold og tilskuerpladser. Banen kan udstyres med enkle redskaber, som understøtter såvel boldspil, parkour, skateboard, rulleskøjter, cykling (børn) mv. Men den kan også bruges til teater, koncerter, lokale fester/festivaler og lignende.

Evt. kan sportsanlægget også bruges som skøjtebane om vinteren.

Anlægget overdækkes med en enkel tagkonstruktion af stålrammer og sinusplader lignende de to eksisterende større overdækninger i Nørrebroparken.



Sportsanlæg, Nørrebroparken



ØKONOMI (Indeks K4 2015, ekskl. moms)	11.456.000
Nedrivning af midterkonstruktion	150.000
Opfyldning jord/ grus til støbning af betondæk	1.620.000
Betondæk	948.000
Trappe i beton, støbt langs alle kanter, højde ca. 90 cm /siddetrappe med gå trin pr. 3 m	840.000
Belægning til sport	630.000
Belysning	150.000
Tagoverdækning/ let ståltag	2.200.000
<i>Evt:</i>	
<i>Cafédskænkning/ iskiosk</i>	<i>105.000</i>
<i>Indhegning af område</i>	<i>108.000</i>
Samlet	6.538.000
Usikkerhedsfaktor	1.308.000
Anlægsudgift	7.846.000
Byggeplads (samtlige udgifter)	471.000
Uforudselige	1.177.000
Omkostninger bl.a. myndigheder	785.000
Rådgivningshonorarer	1.177.000
Samlet, etableringsomkostninger	11.456.000

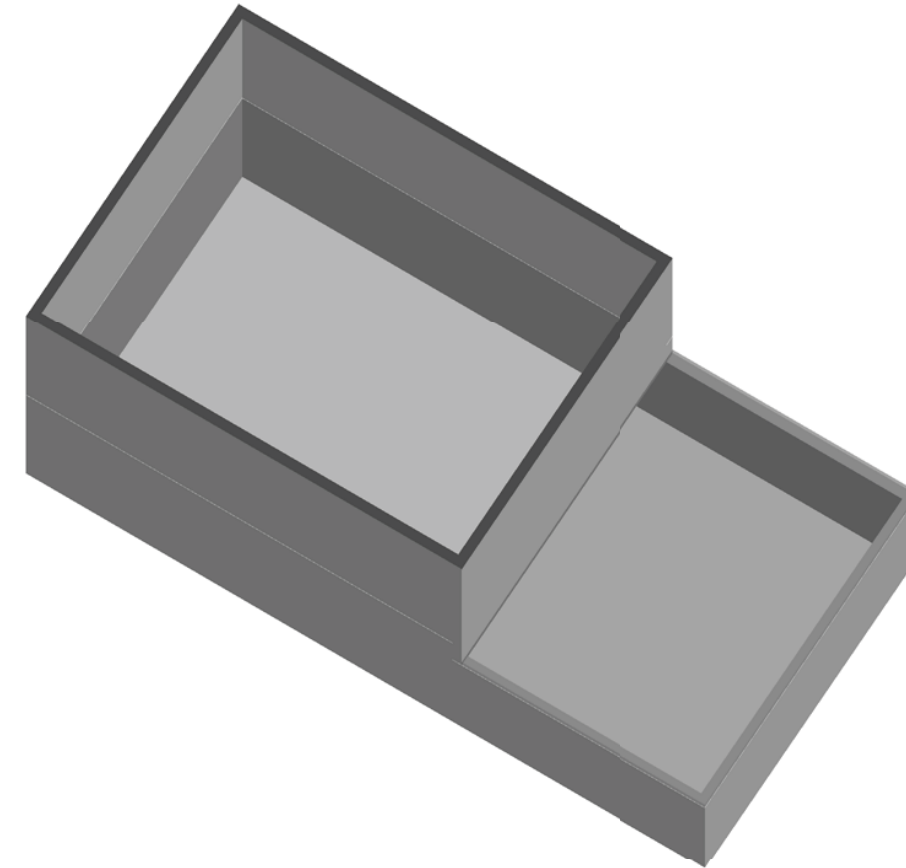
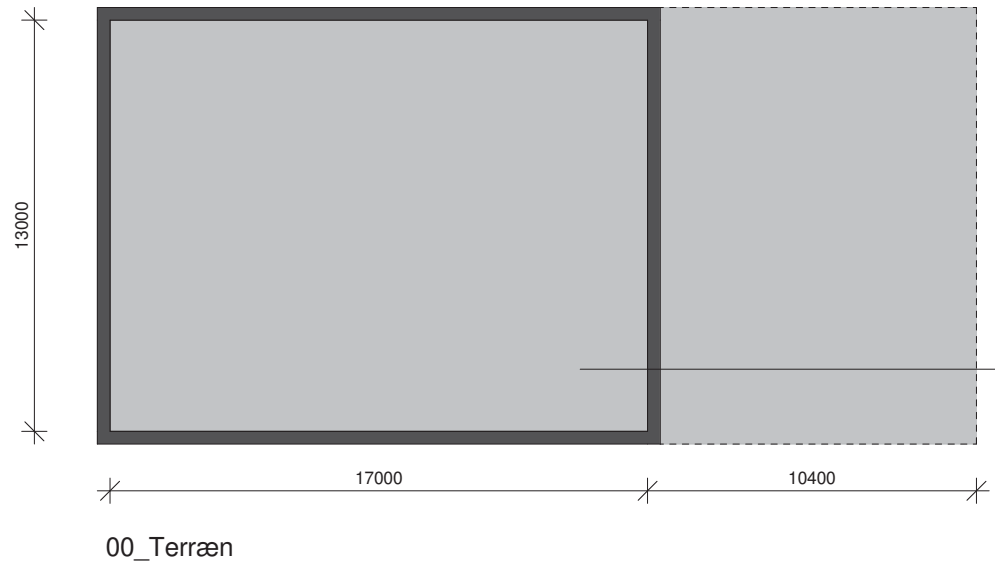
Udgifter med kursiv er ikke medtaget i sammen-tællingen.



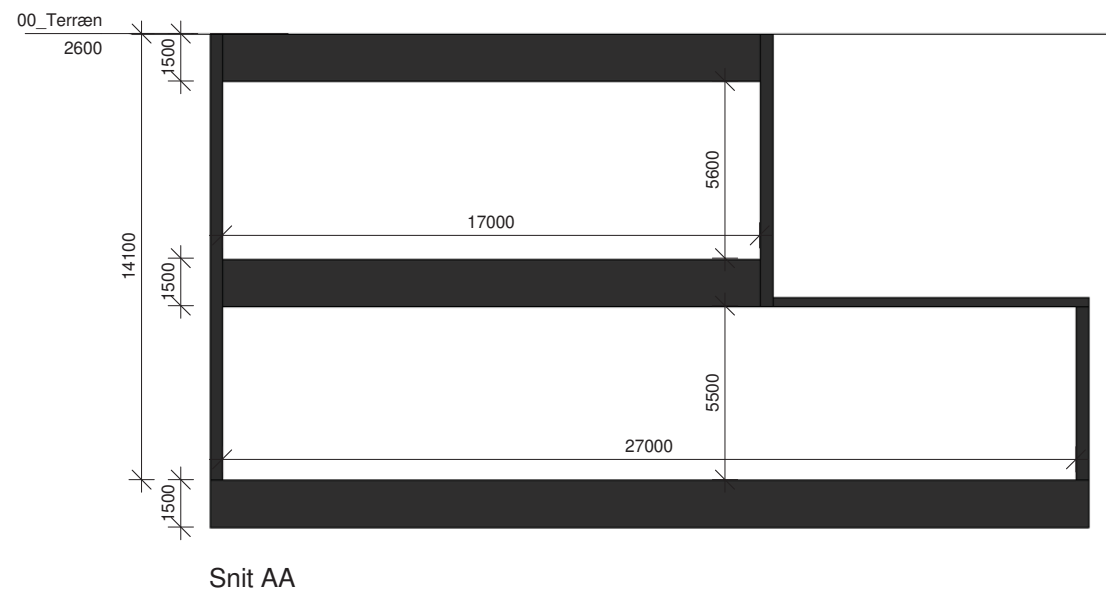
Referencebilleder



SØNDER BOULEVARD



3D-illustration af tomme rum på Sønder Boulevard



Placering af tomme rum på Sønder Boulevard

TOMME RUM, PLAN OG SNIT

SØNDER BOULEVARD

Metrobyggepladsens placering

Metrobyggepladsen ligger mellem vejbanerne i det grønne midterareal på Sønder Boulevard mellem Skelbækgade og Skydebanegade.

Konstruktionernes geometri

Konstruktionerne er placeret under terræn og består af 2 høje rum i 2 etager. Nedenunder og ved siden af disse 2 rum er der tunneler til metrotog samt teknikrum.

Områdets karakter

Sønder Boulevard løber fra Halmtorvet og Kødbyen til Enghavevej. Der er en kørebane i hver side af boulevarden og et bredt midterareal, som af de lokale benyttes til diverse ophold og aktiviteter - herunder er der boldbaner/ boldbure, legeplads, grønne arealer mv. Midterarealet spiller ligeledes sammen med de butikker og funktioner, som ligger i bygningerne langs med Sønder Boulevard, så bevægelse og aktiviteter både spænder på langs og på tværs af det grønne midterareal.

Københavns Kommunes visioner og planer

Arealet ejes af Teknik- og Miljøforvaltningen og er udlagt til O1-område i Kommuneplan 2015. Dette betyder, at området kan anvendes til sports- og fritidsanlæg, parker, herunder forlystelsesparker, legepladser, kirkegårde, naturområder, kolonihaver samt de til områderne hørende drifts- og servicefunktioner. Teknik- og Miljøforvaltningen skal som ejer af området give tilladelse til en ny udnyttelse af arealet. Københavns Kommune foreslår fx etablering af klatrefaciliteter eller parkeringsfaciliteter.

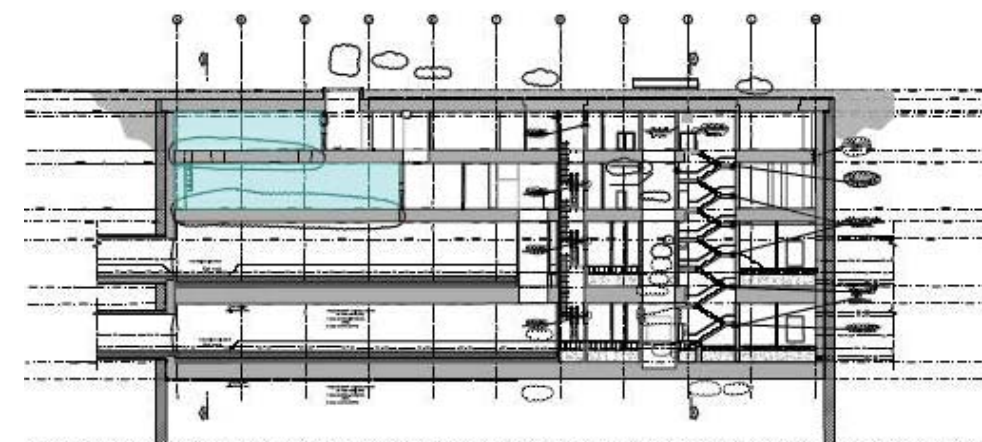
Lokaludvalgets visioner og ønsker

I Vesterbro Lokaludvalgs Bydelsplan er der fokus på følgende lokale udfordringer:

- Bedre plads til sikre skoleveje og kultur- og fritidsaktiviteter
- Flere grønne kvadratmeter
- Håndtering af regnvand og jordforurening
- Skabelse af et trygt Vesterbro ift. stof- og prostitutionsmiljø

Disse fokusområder ønskes udviklet i henhold til 3 temaer med dertilhørende 3 udviklingsprincipper:

- Et godt hverdagsliv
 - gode rammer for børn og unge
 - bedre livskvalitet for Vesterbros udsatte
 - mangfoldighed og innovation
- København som metropol for grøn vækst
 - klimatilpasning
 - byudvikling med fokus på rekreative muligheder
 - blød trafik og grønne forbindelser
- Viden og erhverv
 - fokus på folkeskolen
 - bæredygtig udvikling
 - styrkelse af handelsliv og byrum



Snit, Sønder Boulevard: de 2 tomme rum markeret med blå.



Luftfoto, Sønder Boulevard

SØNDER BOULEVARD - IDÉ #1

PARKERINGSKÆLDER

Idé

Visionen om flere grønne kvadratmeter på Vesterbro vil kunne understøttes af, at parkeringspladser flyttes ned under jorden. Et fuldautomatisk parkeringsanlæg, som dem der allerede er i København, vil fylde minimalt på terræn, og det vil give mulighed for at flytte op til 80 parkeringspladser fra bydelens gader til det underjordiske anlæg.

Beskrivelse

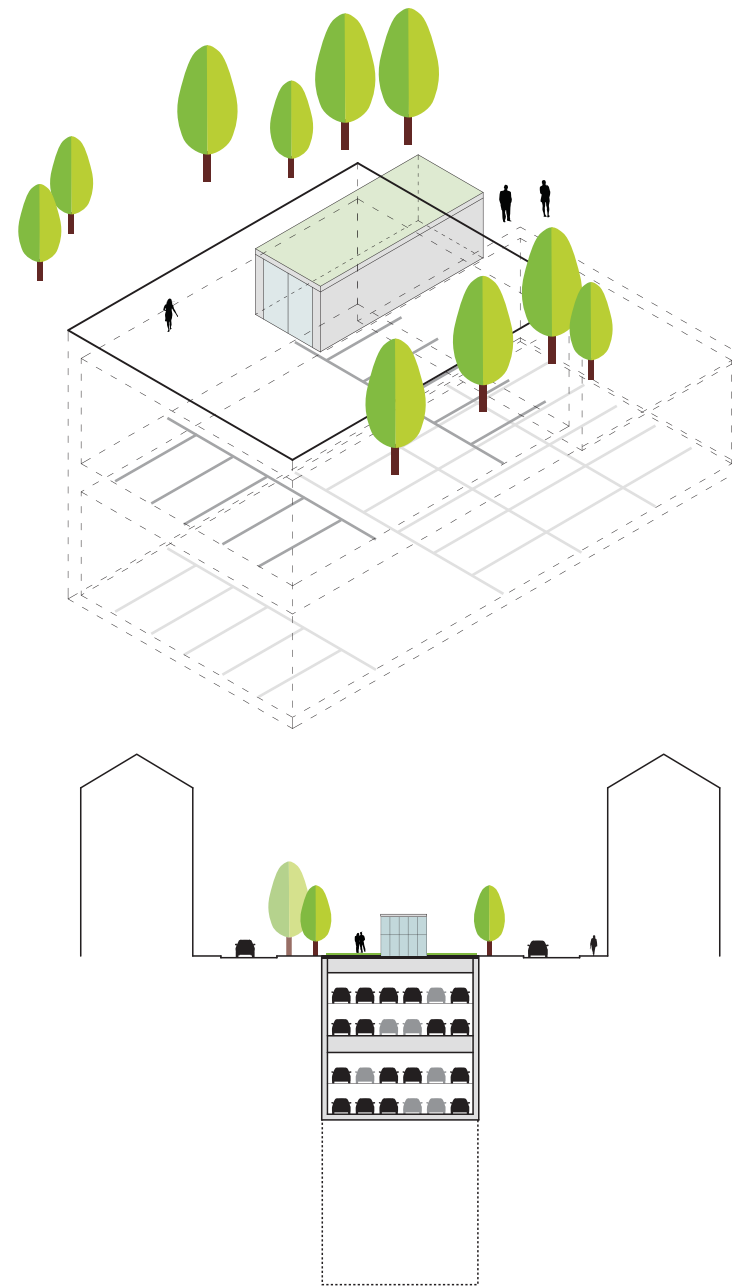
Der etableres automatisk parkeringsanlæg i begge de to rum under terræn.

Det vil være muligt at have biler i 2-3 etager i hvert af de 2 underjordiske rum. Antallet etager og deraf antallet af biler afhænger af, om der skal være plads til både almindelige og lidt højere biler, hvordan teknikrum placeres og hvilket specifikt parkeringssystem, der anvendes.

På terræn vil der skulle være 1-2 bilelevatorer afhængig af det endelige antal af biler. Der skal etableres de nødvendige til- og frakørselsforhold, men derudover vil det grønne areal kunne blive genetableret.

Anlægget vil kræve etablering af ventilation samt adgang/ trappe for servicepersonale.

I forbindelse med en evt. viderebearbejdning af denne idé vil det være relevant at se nærmere på trafikale forhold og trafikafvikling omkring parkeringsanlægget, samt konkret layout, system og elevatorplacering/-antal mv.



Parkeringskælder, Sønder Boulevard



ØKONOMI (Indeks K4 2015, ekskl. moms)	31.484.000
P-anlæg, prissat til 80 biler	16.800.000
Elevator til biler, 2 stk.	150.000
Bygning til ind/ udkørsel af biler	720.000
Tekniktrappe i beton gennem etager	300.000
Samlet	17.970.000
Usikkerhedsfaktor	3.594.000
Anlægsudgift	21.564.000
Byggeplads (samtlige udgifter)	1.294.000
Uforudselige	3.235.000
Omkostninger bl.a. myndigheder	2.156.000
Rådgivningshonorarer	3.235.000
Samlet, etableringsomkostninger	31.484.000



Referencebilleder



SØNDER BOULEVARD - IDÉ #2 BIODIVERSITETSLABORATORIUM

Idé

Visionen om flere grønne kvadratmeter på Vesterbro vil med dette forslag kunne opnås ved, at begge rum i konstruktionen bruges som et grønt åndehul for bydelens borgere og institutioner. Her kan planter og smådyr dyrkes og undersøges i en kombineret byhave og biodiversitetslaboratorium.

Beskrivelse

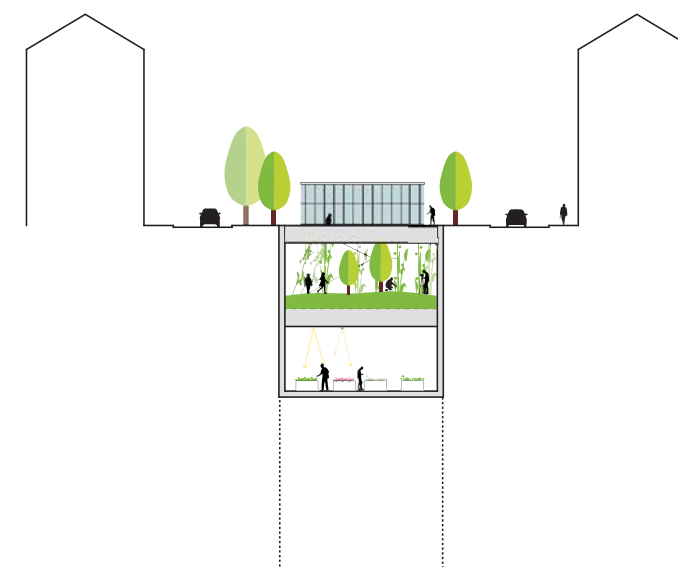
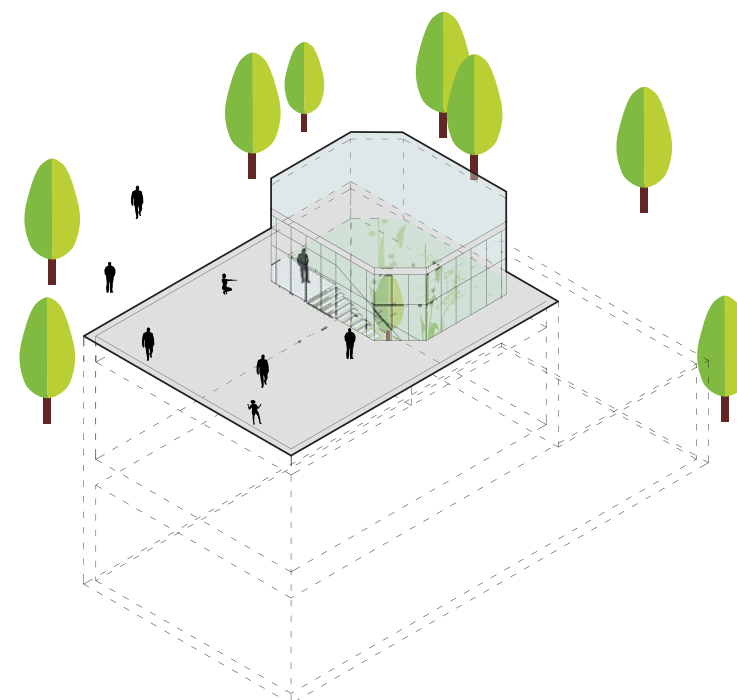
I øverste etage etableres der drivhus med offentlig adgang. Drivhuset får en glaskonstruktion som hæver sig op over gadeniveau og giver indblik til det grønne rum under jorden.

I drivhuset etableres en byhave/ et urbant gardening-område, hvor der skal fokuseres på smådyr, planter, blomster, grønsager og krydderurter, som findes oven jord. Det skal i en eventuel videre proces undersøges nærmere hvor store dele af rummet som kan dækkes med jord/højbede af hensyn til de statiske forhold.

I den nederste etage etableres der et biodiversitetslaboratorium, hvor skoler, institutioner og foreninger kan komme og eksperimentere med natur og biodiversitet i byen. Her skal fokuseres på arter, som ikke har behov for meget dagslys, og på det, som foregår under jordens overflade. Det kan være svampedyrking, undersøgelser af mos og bregner. Det kan også være viden og synliggørelse af smådyr, rodnet og rødders aktivitet og betydning for det, man normalt ser af planter over jorden.

Der skal etableres ventilation, vandforsyning/ kloak samt belysning, som muliggør dyrkning af diverse planter og svampe, som understøtter laboratoriets funktion.

Ideen skal desuden ses i sammenhæng med København Kommunes biodiversitetsstrategi.



Biodiversitetslaboratorium, Sønder Boulevard



ØKONOMI (Indeks K4 2015, ekskl. moms)	10.398.000
Nedre rum:	
Epoxy-belægning	112.000
Belysning	200.000
Højbede til dyrkningsforsøg/ laboratorie (inkl. jord)	252.000
Tekniske installationer	1.750.000
Øvre rum (inkl. glashus):	
Glashus	1.540.000
Membramer	34.000
Jordopfyldning/ muld overskudsjord	88.000
Belægning/ stier	75.000
Beplantning - buske, træer mm	210.000
Tekniske installationer	440.000
Belysning	100.000
Samlet:	
Grønne tiltag på terræn/ Sønder Boulevard	120.000
Trappe i beton	600.000
Elevator til begge rum	415.000
Samlet	5.936.000
Usikkerhedsfaktor	1.187.000
Anlægsudgift	7.123.000
Byggeplads (samtlige udgifter)	
Uforudselige	1.068.000
Omkostninger bl.a. myndigheder	712.000
Rådgivningshonorarer	1.068.000
Samlet, etableringsomkostninger	10.398.000



Referencebilleder

SØNDER BOULEVARD - IDÉ #3 FÆLLESHUS & ØVELOKALER

Idé

Visionen om at skabe bedre plads til kultur- og fritidsaktiviteter på Vesterbro, som er en tæt befolket bydel, belyses med denne idé. I et åbent og centralt fælleshus kan lokale beboere mødes til varierende aktiviteter i den travle og tætte bydel.

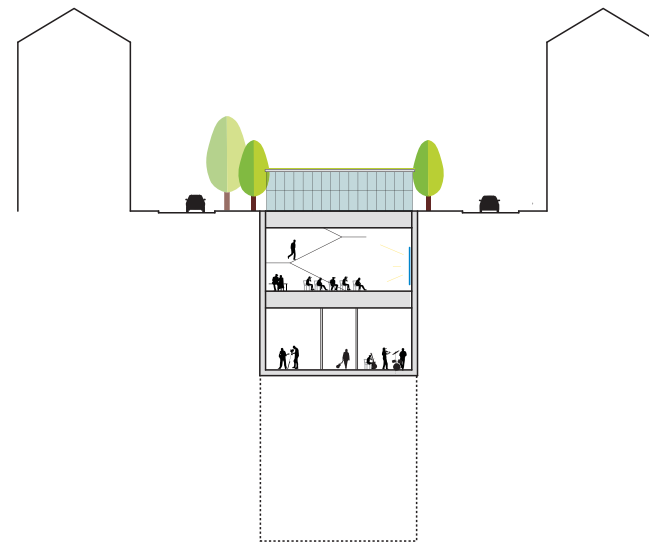
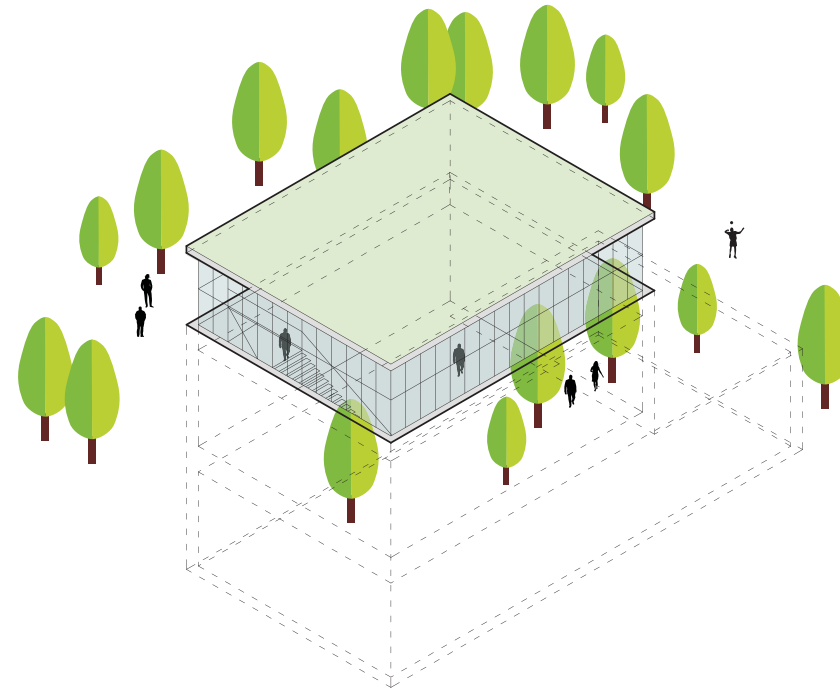
Beskrivelse

Der etableres i begge etager rum, som kan benyttes af forskellige foreninger og fællesskaber; skoler, klubber, mad/fællesspisning, barselsgrupper, pensionistgrupper mv. Vesterbros skoler mangler generelt også plads, og de kunne i disse fleksible rammer få plads til diverse aktiviteter.

I øverste etage etableres et åbent, stort og fleksibelt fællesrum, mens der i nederste etage etableres mindre rum, som fx kan bruges som øvelokaler, der kan lette det pres, der er på de eksisterende øvelokaler i bydelen. Rummene vil ligeledes kunne benyttes som fleksible møde/klublokaler.

Faciliteterne kunne fx fungere som et foreningsdrevet anlæg, hvor en eller en sammenslutning af foreninger sammen driver anlægget. Brugere/medlemmer vil/kan få adgang ved hjælp af korrekt registreret sygesikringsbevis på samme måde, som flere københavnske institutioner i dag fungerer (herunder de kommunale biblioteker og forskellige sportsfaciliteter).

For at skabe en åbenhed omkring fælleshuset foreslås at der åbnes mest mulig op mellem øverste etage og gadeniveau. Der placeres i gadeniveau et glashus i byrummet på Sønder Boulevard, hvorfra der er indgang til fælleshusets rum. Dette betyder, at man fra Sønder Boulevard kan fornemme aktiviteten i huset, og at der kan komme dagslys ned i det øverste rum.



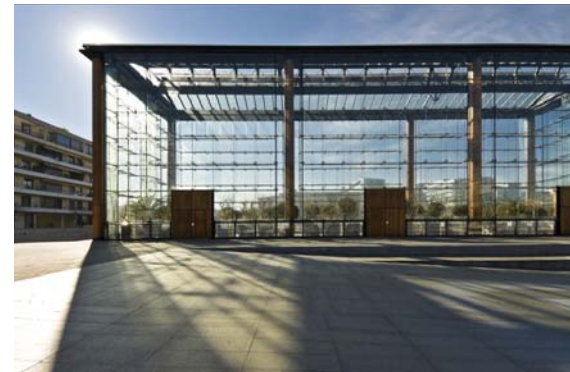
Fælleshus & øvelokaler, Sønder Boulevard



ØKONOMI (Indeks K4 2015, ekskl. moms)	20.079.000
Øvelokaler (nedre rum):	
Gulvbelægning	112.000
Overfladebehandling vægge	73.000
Loftsystem	287.000
Skillevægge	100.000
Belysning	100.000
Fælles hus (øvre rum og glashus):	
Diverse tekniske installationer, herunder køkken	1.540.000
Gulvbelægning	70.000
Overfladebehandling vægge	54.000
Belysning	100.000
Tagkonstruktion tag inkl. lofter	1.760.000
Glasfacader	2.520.000
Anretterkøkken inkl. installationer (i glashus)	250.000
Samlet:	
Toiletfaciliteter mm	300.000
Trappe i beton	600.000
Elevator til begge rum	415.000
Diverse tekniske installationer, nedre rum	1.750.000
Diverse tekniske installationer, øvre rum	1.430.000
Samlet	11.461.000
Usikkerhedsfaktor	2.292.000
Anlægsudgift	13.753.000
Byggeplads (samtlige udgifter)	825.000
Uforudselige	2.063.000
Omkostninger bl.a. myndigheder	1.375.000
Rådgivningshonorarer	2.063.000
Samlet, etableringsomkostninger	20.079.000



Referencebilleder



SØNDER BOULEVARD - IDÉ #4 UDSTILLINGSFACILITETER

Idé

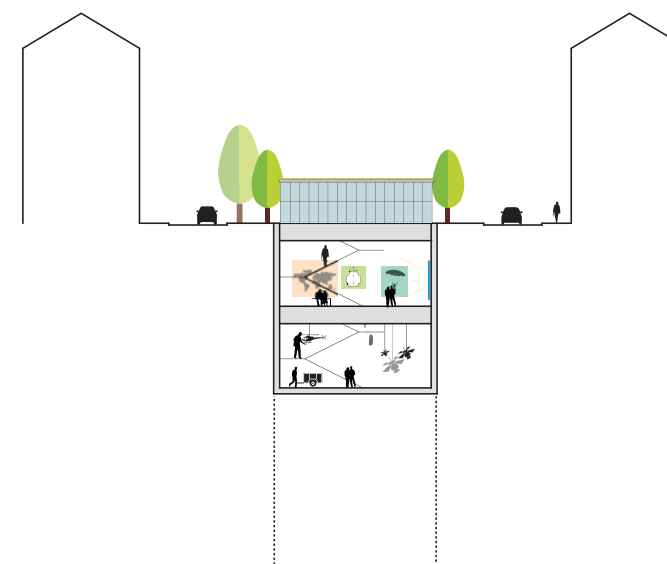
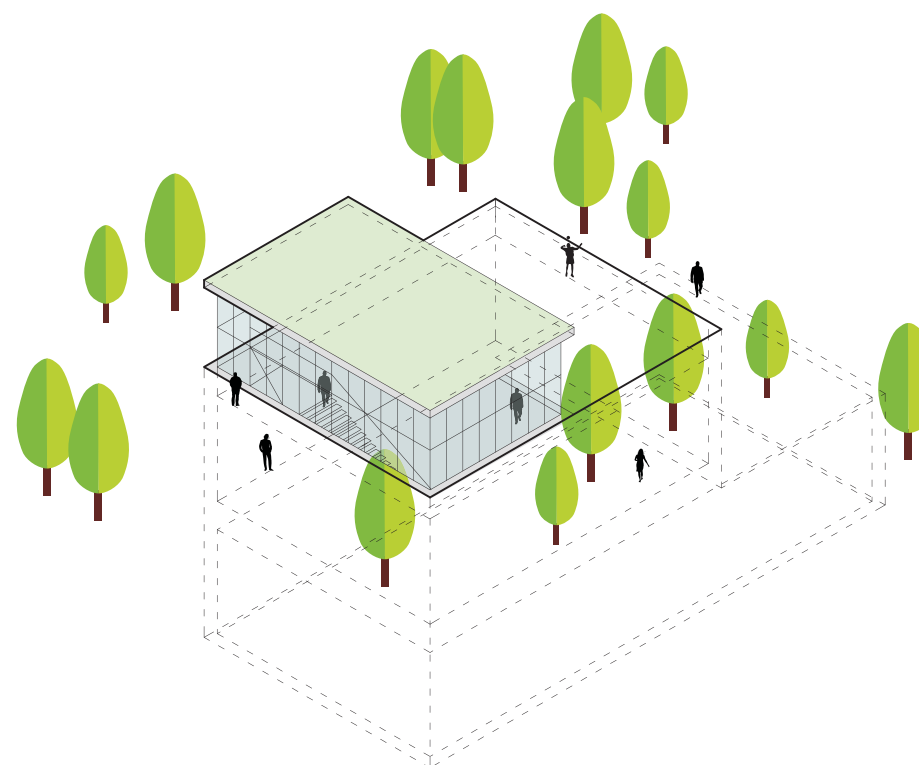
Det foreslås at der etableres udstillingsfaciliteter under jorden på Sønder Boulevard. De kan både benyttes af et museum eller privat galleri og kunne være med til at skabe kulturel bredde på Vesterbro.

Beskrivelse

Der etableres en mindre og let indgangsbygning på terræn. Heri kan der være de nødvendige publikumsfaciliteter i forbindelse med entré, garderobe, toiletter osv.

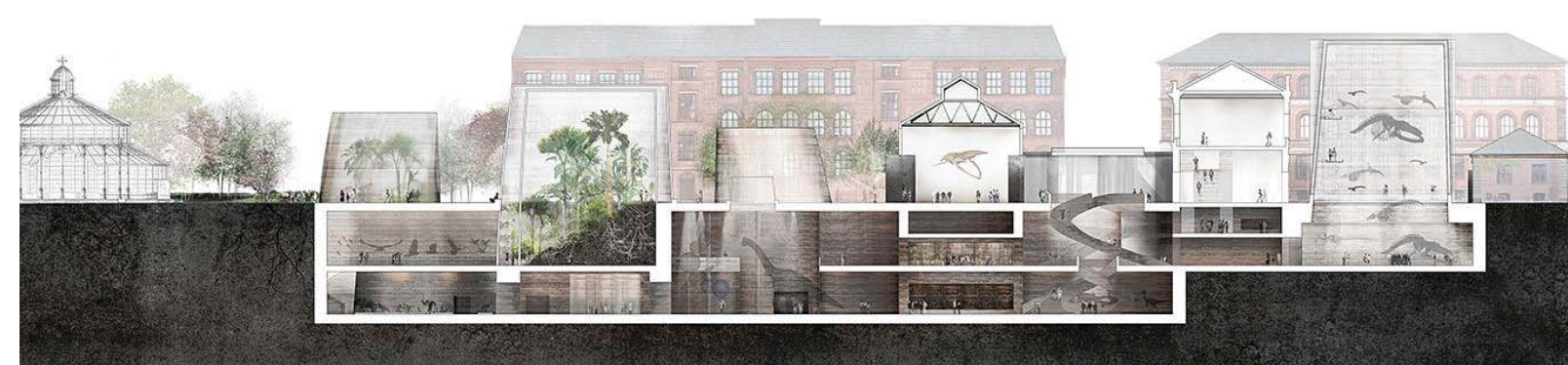
Der kan evt. etableres indskudte dæk for at få forskellige rumligheder, et mere interessant rumforløb og/ eller et større udstillingsareal. Udstillingsarealet vil i alt være ca. 570 m² uden indskudte dæk.

I det øverste volumen etableres store ovenlysvinduer/ vindueskonstruktioner i tag. Derudover skal der etableres ventilation/indeklimastyring samt belysning af høj kvalitet.



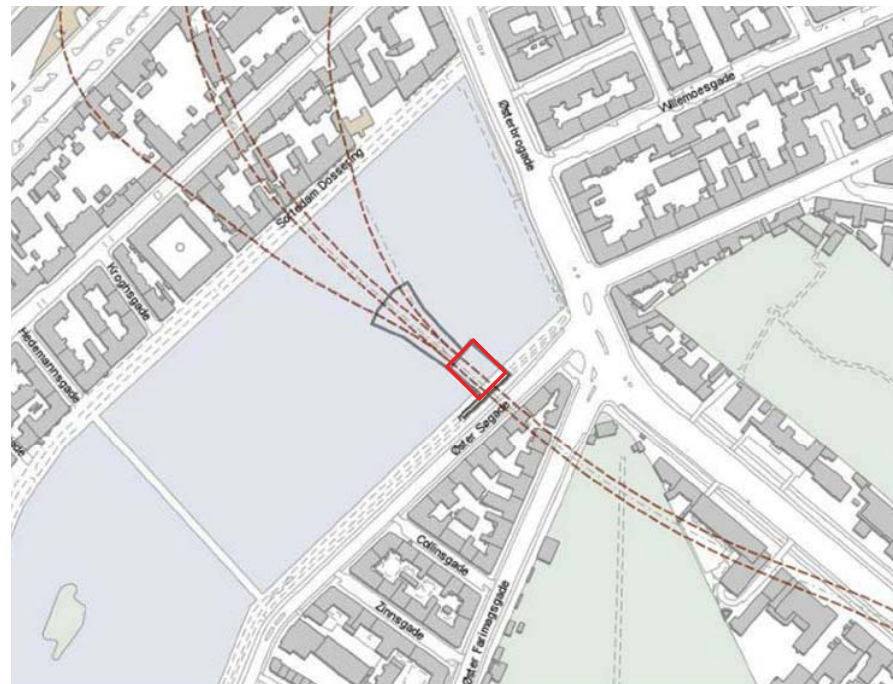
Udstillingsfaciliteter, Sønder Boulevard

ØKONOMI (Indeks K4 2015, ekskl. moms)	11.466.000
Nedre rum:	
Gulvbelægning	112.000
Overfladebehandling vægge	75.000
Loftsystem	287.000
Belysning	300.000
Øvre rum:	
Gulvbelægning	70.000
Overfladebehandling vægge	56.000
Loftsystem	180.000
Belysning	200.000
Ovenlyskonstruktioner	200.000
Samlet:	
Ankomsthus	1.200.000
Trappe i beton	600.000
Elevator til begge rum	415.000
Diverse tekniske installationer	2.850.000
Samlet	6.545.000
Usikkerhedsfaktor	1.309.000
Anlægsudgift	7.854.000
Byggeplads (samtlige udgifter)	
Byggeplads (samtlige udgifter)	471.000
Uforudselige	1.178.000
Omkostninger bl.a. myndigheder	785.000
Rådgivningshonorarer	1.178.000
Samlet, etableringsomkostninger	11.466.000

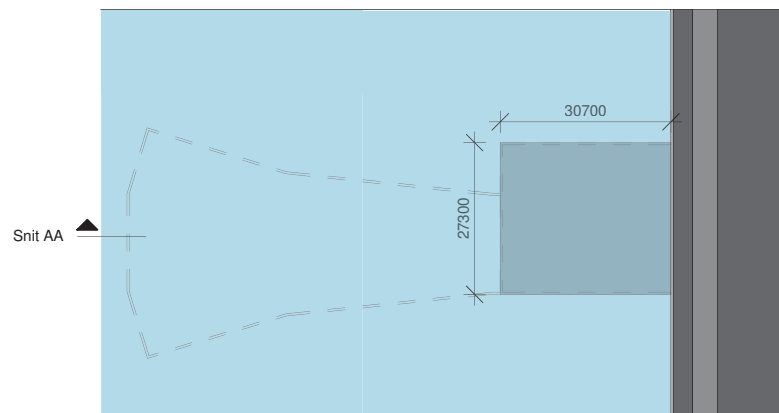


Referencebilleder

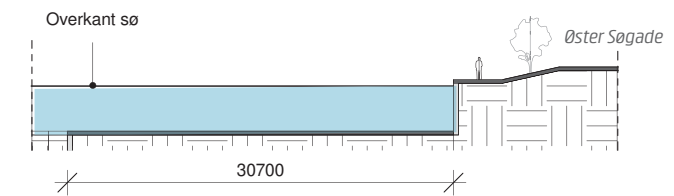
ØSTER SØGADE



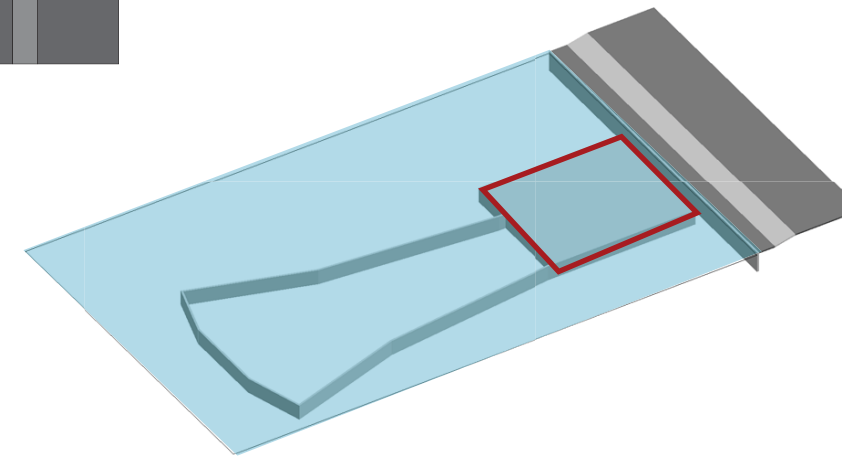
Mulighed 1 - på Øster Søgade: Skakten lukkes og søen genetableres over det tragtformede hul. Der lægges betonplade på rummene tættest på kajkanten. Der kan bygges ovenpå denne plade.



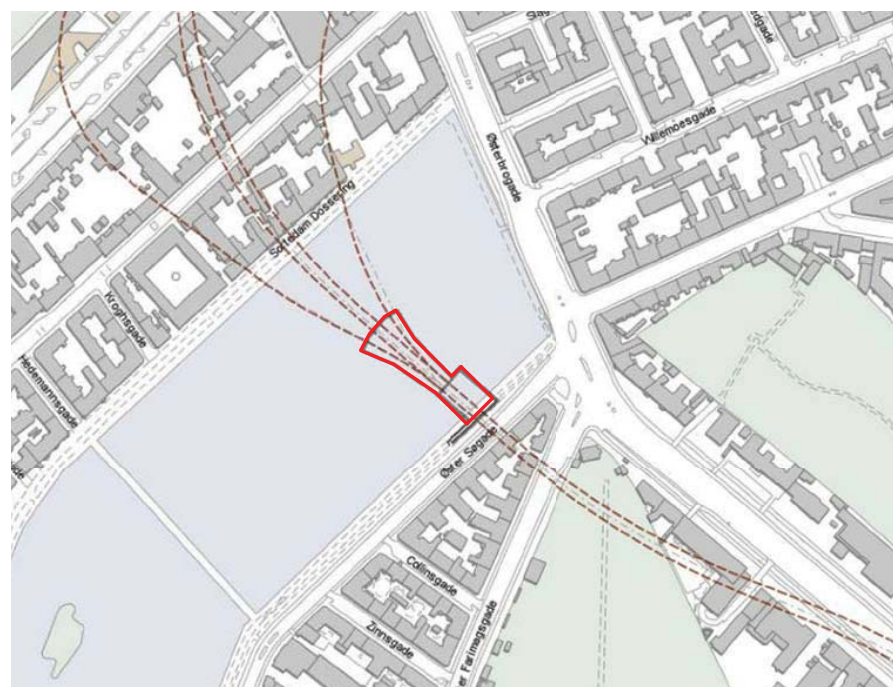
Mulighed 1 - Plan



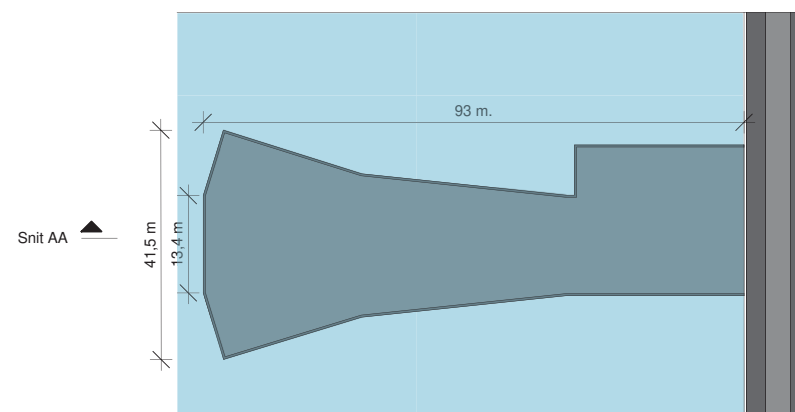
Mulighed 1 - Snit A-A. Der støbes betonplade som danner bund for eventuelle overliggende konstruktioner.



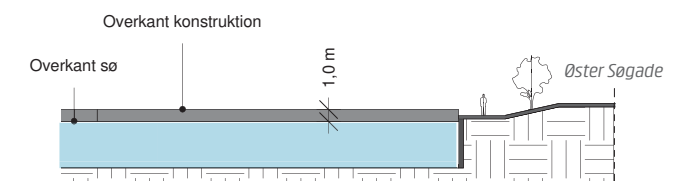
Mulighed 1 - Isometri. Betonplade, som der kan bygges ovenpå ligger ind mod søbredden ved Øster Søgade.



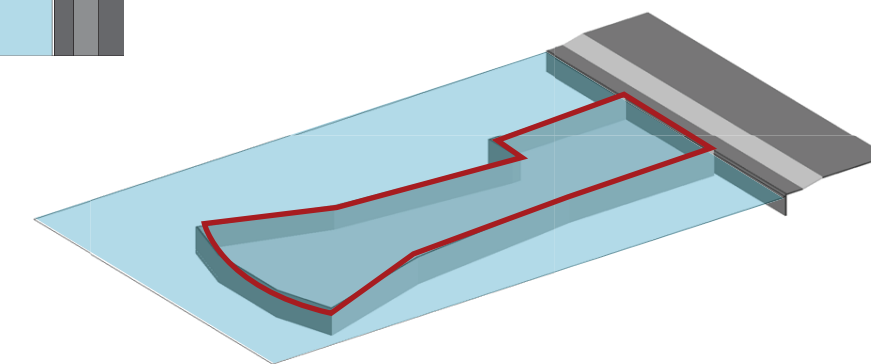
Mulighed 2 - på Øster Søgade: Væggen rundt om hele skakten bibeholdes så der dannes en betonramme som stikker ca.1 m op over søens vandoverflade.



Mulighed 2 - Plan



Mulighed 2 - Snit A-A. Vægkonstruktionen stikker ca.1 m op over søens vandoverflade.



Mulighed 2 - Isometri

ØSTER SØGADE

Metrobyggepladsens placering

Metrobyggepladsen ligger i den nordøstlige ende af Sortedams Sø i det hjørne, hvor Østerbrogade, Dag Hammarskjølds Allé, Øster Farimagsgade og Øster Søgade mødes. Det er et centralt punkt for Indre By/ Østerbro - både trafikalt og rekreativt i kraft af søernes muligheder for bevægelse og ophold samt de store trafikårs møde med hinanden. Byggepladsen ligger i Indre By, men direkte op til grænsen til Østerbro.

Konstruktionernes geometri

De blivende konstruktioner er som udgangspunkt placeret under terræn. Det er planen, at de bliver lukket af opadtil med en betonplade på ca. 27 x 30 m, som går helt ind til kajkanten. Der bliver fyldt jord på pladen, og der kan bygges noget ovenpå, som bruger pladen og øvrig konstruktion som fundament.

Der er også den mulighed, at den tragtformede betonkonstruktion bliver stående og bruges enten åben eller lukket med en plade opadtil.

Områdets karakter

Byggepladsen er placeret ved et af de mest trafikerede steder ved søerne på grænsen mellem Østerbro og Indre By. Søerne er fredede, og de er et meget vellidt rekreativt område i København. Kommunen er derfor ikke umiddelbart indstillet på andre løsninger end at genetablere sø og sti, efter at byggepladsen er afviklet.

Lokaludvalgenes visioner og ønsker

I Østerbro Lokaludvalgs Bydelsplan er der fokus på følgende lokale udfordringer for denne del af bydelen:

- Manglende fordeling af kultur- og fritids-tilbud og -faciliteter.
- Manglende aktive byrum
- Trafikusikkerhed, massiv forurening og pladsmangel
- Manglende klimaindsatser
- København som metropol for grøn vækst
 - grønne opholdssteder
 - byforgrønning og klimatilpasning
- Viden og erhverv
 - turistvenlig hovedstad
 - effektiv og miljøvenlig trafik
 - et aktivt og socialt fritidsliv for børn og unge

For Indre bys Lokaludvalg er der i Bydelsplanen for 2013 primært fokus på de store bygge- og anlægsprojekter og hvordan man kan støtte midlertidige projekter for at sikre spændende og aktive byrum i byggeperioderne.

På Østerbro er der følgende 3 temaer med dertilhørende udviklingsprincipper:

- Et godt hverdagsliv
 - det gode fritidsliv
 - en sammenhængende, tryk og sund bydel
- København som metropol for grøn vækst
 - miljøprioritering og klimatilpasning
 - byrum der fremmer et aktivt byliv og et bæredygtigt miljø
- Viden og erhverv
 - dannelse, beskæftigelse, brobygning

For Indre By er der for de 3 temaer følgende udviklingsprincipper:

- Et godt hverdagsliv
 - flere muligheder for fællesskab i bydelen
 - mere livskvalitet for bydelens hjemløse
 - det gode nattelev
 - spændende og rekreative byrum



Luftfoto, Øster Søgade. Området, hvor metrokonstruktionen er placeret er markeret.

ØSTER SØGADE - IDÉ #1

VANDHAVE

Idé

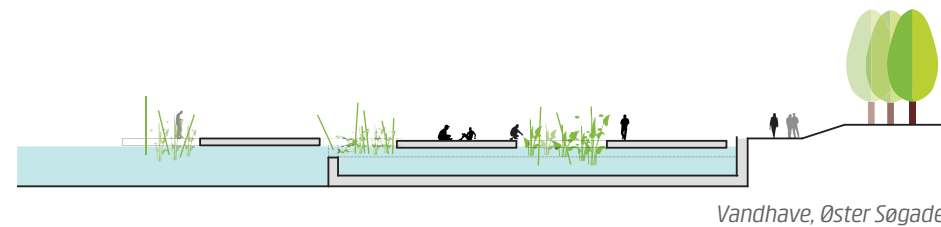
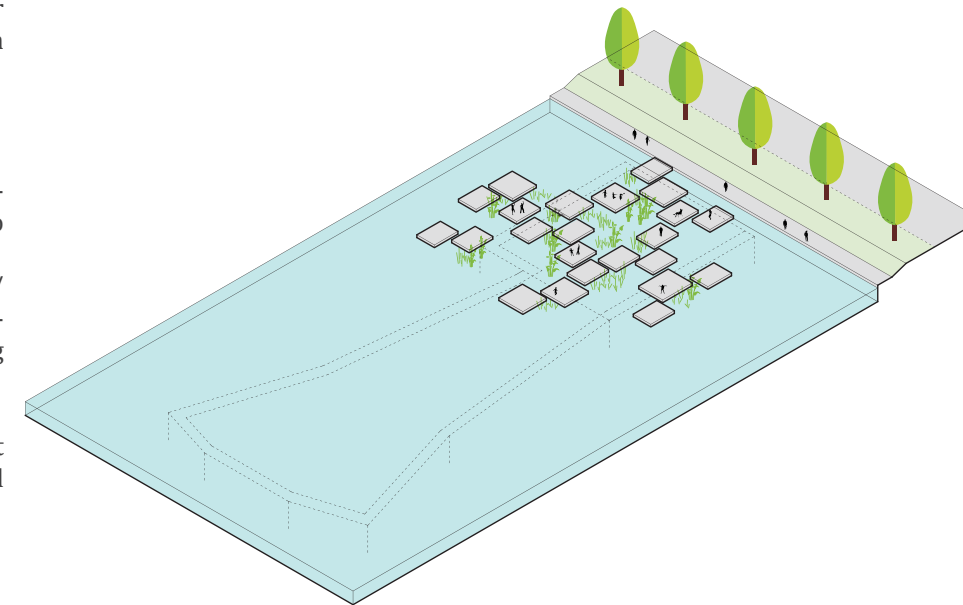
I forbindelse med de meget trafikerede Søgader er der behov for steder, hvor man kan få ro. Steder som indeholder andre muligheder end det at løbe rundt om søen. Grønne og stille åndehuller.

Beskrivelse

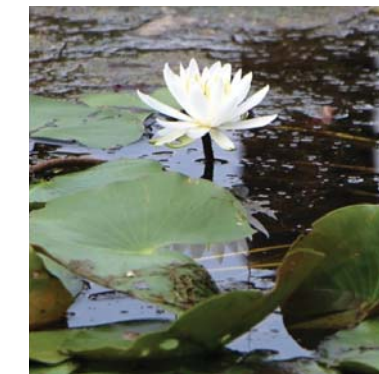
Det foreslås derfor, at der ovenpå betonpladen ved søbredden etableres en vandhave. Et sted som domineres af det grønne og det blå, og hvor der er plads til ro og fordybelse.

Der anlægges flydebroer, hvorpå man kan gå og platforme til rekreativt ophold/meditation med fred for byens larm. Flydebroer og platforme forankres til betonpladen. Mellem flydebroerne plantes siv, som man kan gemme sig bag og åkander og andre vandplanter, som man kan hvile øjnene på.

Vandhaven vil også kunne etableres andre steder i søen eller sprede sig over et større område. Dette kræver blot at flydebroerne kan forankres i søens bund det pågældende sted.



ØKONOMI (Indeks K4 2015, ekskl. moms)	4.713.000
Opmuring kant 90 m x højde 3 m, t 0,4 m	1.620.000
Jord på plade til plantning, inkl. kørsel	350.000
Beplantning diverse vandplanter	100.000
Flydebroer til ophold og gangstier	420.000
Belysning	100.000
Faste sidde møbler og evt. andet inventar	100.000
Samlet	2.690.000
Usikkerhedsfaktor	538.000
Anlægsudgift	3.228.000
Byggeplads (samtlige udgifter)	194.000
Uforudselige	484.000
Omkostninger bl.a. myndigheder	323.000
Rådgivningshonorarer	484.000
Samlet, etableringsomkostninger	4.713.000



Referencebilleder

ØSTER SØGADE - IDÉ #2

SVØMMESØ

Idé

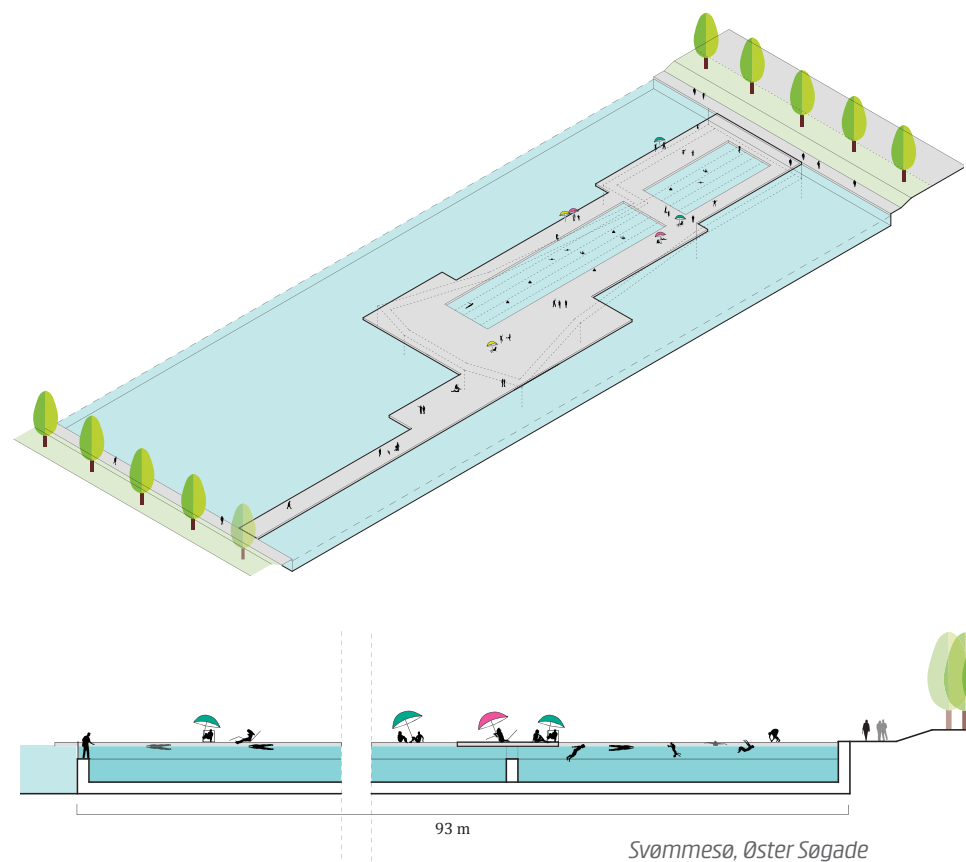
Søgaderne er trafikerede, og Sortedams Søens langsider langs Øster Søgade benyttes derfor i høj grad ikke til ophold. Det foreslås derfor, at der etableres en mulighed for ophold ved og på vandet i form af et svømmebassin omkranset af badebroer som et friluftsbad midt i byen.

Beskrivelse

Bassinet etableres i den nuværende tragtformede betonkonstruktion. Betonvæggen sikrer at vandet i Sortedams Søen og badebassinet ikke blandes. Bassinet bliver næsten 100 meter langt, hvilket betyder, at der både vil være god plads til motionssvømmere og til vandleg. Badeanlægget rammes ind af et bredt trædæk som der etableres adgang til fra begge søens langsider. Herved opnås en mere regulær form, som både giver gode rammer for svømmebaner, men også giver et mere roligt udtryk af hensyn til søen og til byrummet. Broerne kan benyttes til rekreativt ophold - dels for badende om sommeren og dels for andre, der ønsker at fjerne sig en smule fra byens larm og få et nyt perspektiv på byen; måske endda et hvil i fred og ro midt ude på søen.

Eventuelt kan der etableres skøjtebane om vinteren, for at skabe aktivitet året rundt.

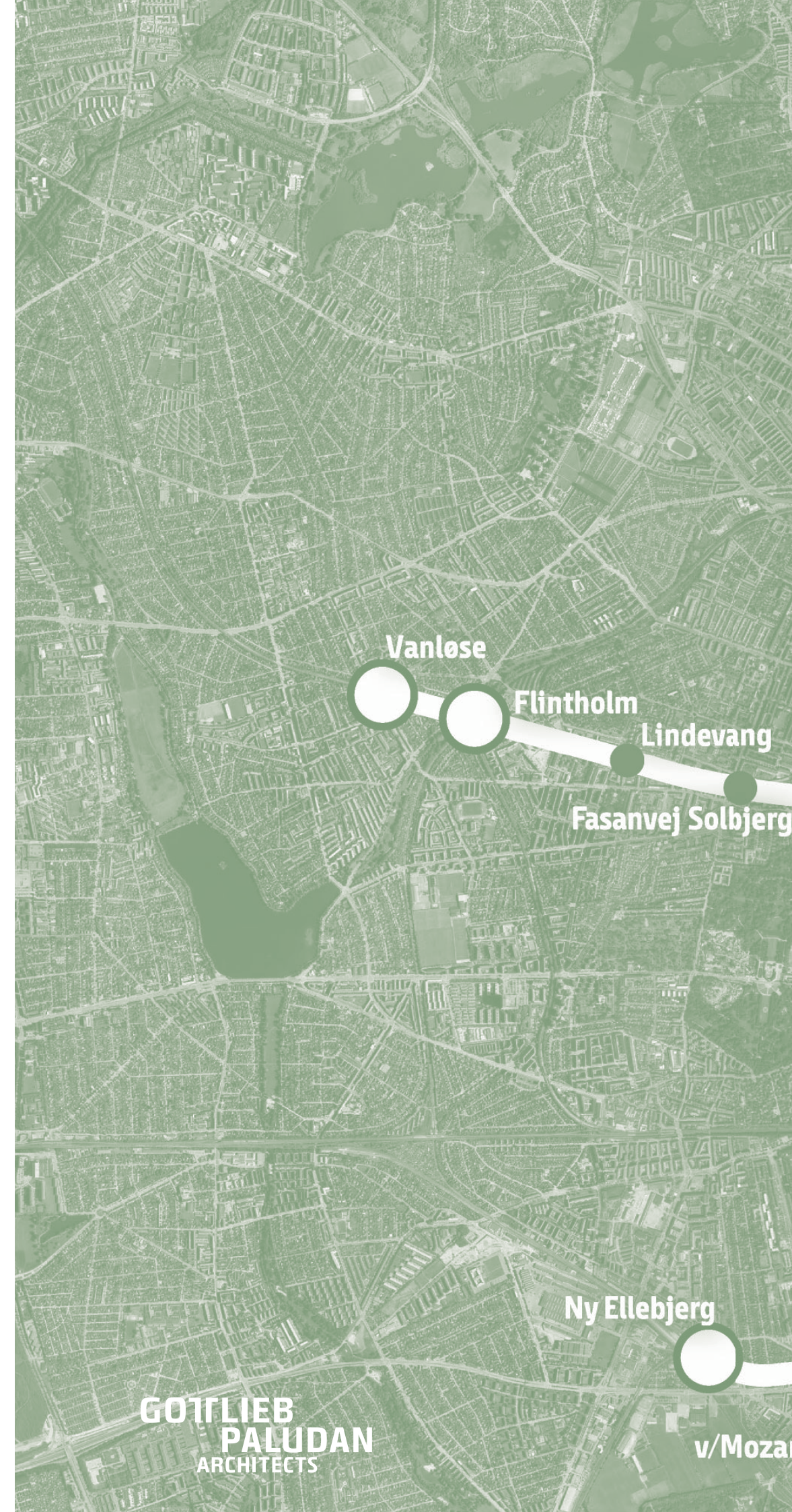
Rum til teknik/vandrensingsanlæg etableres under trædækket med adgang via lem/ låge i plan med dækket.



ØKONOMI (Indeks K4 2015, ekskl. moms)	34.813.000
Bundplade i hele bassinets areal	3.000.000
Nedrivning af eksisterende vægge til ca. 20 cm over søens vandoverflade, ca. 240 lbm	760.000
Svømmebassin	14.250.000
Inkl. Behandling af vandrette flader	
Inkl. Behandling af lodrette flader	
Inkl. Vandbehandlingsanlæg	
Flydebroer	1.400.000
Belysning	100.000
Faste sidde møbler og evt. andet inventar	200.000
Teknisk anlæg under flydebro og adgang oppefra	160.000
Samlet	19.870.000
Usikkerhedsfaktor	3.974.000
Anlægsudgift	23.844.000
Byggeplads (samtlige udgifter)	1.431.000
Uforudselige	3.577.000
Omkostninger bl.a. myndigheder	2.384.000
Rådgivningshonorarer	3.577.000
Samlet, etableringsomkostninger	34.813.000



Referencebilleder



Vanløse

Flintholm

Lindevang

Fasanvej Solbjerg

Ny Ellebjerg

GOTTLIEB
PALUDAN
ARCHITECTS

v/Mozart