

**Fra:** Hans Præstbro <[hans@brugfolkeskolen.dk](mailto:hans@brugfolkeskolen.dk)>

**Sendt:** 24. september 2018 15:25

**Til:** Anna Maria Hede Christensen (Borgerrepræsentationen) <[Anna\\_Maria\\_Hede\\_Christensen@kk.dk](mailto:Anna_Maria_Hede_Christensen@kk.dk)>; Gorm Gunnarsen (Borgerrepræsentationen) <[Gorm\\_Gunnarsen@kk.dk](mailto:Gorm_Gunnarsen@kk.dk)>; Knud Holt Nielsen (Borgerrepræsentationen) <[Knud\\_Holt\\_Nielsen@kk.dk](mailto:Knud_Holt_Nielsen@kk.dk)>; Laura Rosenvinge (Borgerrepræsentationen) <[Laura\\_Rosenvinge@kk.dk](mailto:Laura_Rosenvinge@kk.dk)>; Jens-Kristian Lütken Jensen <[Lytken@ft.dk](mailto:Lytken@ft.dk)>; Borgmesteren for BUF <[borgmester@buf.kk.dk](mailto:borgmester@buf.kk.dk)>; Maja Krog <[maja.krog@alternativet.dk](mailto:maja.krog@alternativet.dk)>; Tommy Petersen (Borgerrepræsentationen) <[Tommy\\_Petersen@kk.dk](mailto:Tommy_Petersen@kk.dk)>; Klaus Mygind (Borgerrepræsentationen) <[Klaus\\_Mygind@kk.dk](mailto:Klaus_Mygind@kk.dk)>; Franciska Rosenkilde (Borgerrepræsentationen) <[Franciska\\_Rosenkilde@kk.dk](mailto:Franciska_Rosenkilde@kk.dk)>; Sofie Seidenfaden (Borgerrepræsentationen) <[Sofie\\_Seidenfaden@kk.dk](mailto:Sofie_Seidenfaden@kk.dk)>; Helle Bonnesen (Borgerrepræsentationen) <[Helle\\_Bonnesen@kk.dk](mailto:Helle_Bonnesen@kk.dk)>

**Cc:** Marianne Kjær <[marianne@brugfolkeskolen.dk](mailto:marianne@brugfolkeskolen.dk)>; Tina Kristiansen <[EA72@kk.dk](mailto:EA72@kk.dk)>; Camilla Niebuhr <[camini@kk.dk](mailto:camini@kk.dk)>

**Emne:** Vedr. onsdagens temadrøftelse om bedre fordeling af tosprogede

Kære politikere i Børne- og Ungdomsudvalget

Her i Brug Folkeskolen er vi glade for, at I tager spørgsmålet om blandede skoler op til en temadrøftelse. Udover at få så mange som muligt til at vælge folkeskolen i København, er vores mål også, at skolerne så vidt muligt afspejler det distrikt, den bydel og den by, som skolen ligger i.

Derfor glæder vi os til at bidrage til diskussionen i de kommende måneder og vi håber I alle har krydset vores Politiske Salon af i kalenderen 21. november, hvor vi også kommer til at diskutere emnet.

Vores særlige fokus er rettet mod, at vi vil have blandede skoler hele vejen op fra 0.-9. klasse. Vi synes, der er for lidt fokus på det samlede billede for HELE skolen i forhold til, hvor meget vi taler om – og måler på – indskrivningen og skolestart. Sagen er, at når vores børn "klumper sig sammen" efter hvem de er, så sker det mere og mere, jo længere vi kommer op i klassetrinene.

Derfor vil vi opfordre til, at I udvider fokus fra 0. og 1. klasse, hvor der fx i den nuværende 21-regel findes et etnisk indskrivningskriterie, til også at kigge på, hvordan man kan imødegå den selvsegmentering, der, efter vores mening, særligt foregår fra 2.-9. klasse.

Når vi taler om blandede skoler, mener vi det på alle måder. Her skal man kunne møde forskellige mennesker med alle mulige forskellige baggrunde. Herigennem styrkes kendskabet til forskellighed og fundamentet for sammenhængskraften grundlægges. Men det er klart, at socioøkonomisk- og sproglig baggrund er de målbare parametre, som vi oftest arbejder med.

Vi vedhæfter her to bilag, som vi i første omgang synes, er relevant for jer.

Bilag 1 er en oversigt over alle skoler i København, hvor vi sammenligner socioøkonomi og tosprogsprocent i den enkelte skoles grunddistrikt i forhold til talene for de børn, som faktisk går på skolen.

Bilag 2 er fra et pilotprojekt, som vi er i gang med på Ellebjerg Skole, hvor vi for den enkelte indsatskole vil prøve at kortlægge, om der er et mønster i, om man vælger skolen til eller fra efter baggrund. Tanken er, at det kan være et værktøj for både skoleledelse, skolebestyrelse, forvaltning, politikere og ikke mindst os i Brug Folkeskolen, når vi skal målrette indsatsen for rekruttering og fastholdelse på den enkelte skole. Vi har fremlagt pilotprojektet for BUF og vi har efterfølgende aftalt, at vi kan få data fra vores øvrige indsatskoler (Bavnehøj Skole, Rådmandsgades Skole, Nørre Fælled Skole, Lundehusskolen og Tagensbo Skole).

Sig endelig til, hvis der er spørgsmål eller hvis vi på nogen måde kan være behjælpelig. Vi står til rådighed til enhver tid.

Med venlig hilsen

Hans H. Præstbro  
Projektleder og talsperson

Forældreforeningen  
Brug Folkeskolen  
Sorøgade 6  
2100 København Ø

W: [brugfolkeskolen.dk](http://brugfolkeskolen.dk)  
E: [hans@brugfolkeskolen.dk](mailto:hans@brugfolkeskolen.dk)  
T: 40 30 68 40

Område	Skoledistrikt	ESCS i grunddistrikt	ESCS på skolen	Forskel i ESCS	Grunddistrikt tosprogsprocent	Skolens tosprogsprocent	Forskel i procentpoint
<b>Amager</b>							
	Amager Fælled Skole	-0,10	-0,23	-0,13	35,5%	26,3%	-9,2%
	Dyvekeskolen	-0,03	-0,41	-0,38	21,5%	25,0%	3,5%
	Gerbrandskolen	0,28	0,12	-0,16	18,6%	17,6%	-1,0%
	Kalvebod Fælled Skole	0,34	0,23	-0,11	27,5%	20,9%	-6,6%
	Lergravsparkens Skole	-0,02	-0,22	-0,20	17,3%	17,3%	0,0%
	Peder Lykke Skolen	0,02	-0,76	-0,78	33,3%	53,2%	19,9%
	Skolen på Amagerbro	-0,32	-1,07	-0,75	31,2%	57,6%	26,4%
	Skolen på Islands Brygge	0,46	0,25	-0,21	6,3%	9,0%	2,7%
	Skolen ved Sundet	0,46	0,32	-0,14	3,0%	6,1%	3,1%
	Sundbyøster Skole	-0,14	-0,28	-0,14	11,2%	12,4%	1,2%
	Ørestad Skole	0,04	0,05	0,01	47,9%	43,3%	-4,6%
<b>Indre By/Østerbro</b>							
	Christianshavns Skole	0,34	0,19	-0,15	15,8%	14,6%	-1,2%
	Den Classenske Legatskole	0,43	0,29	-0,14	13,2%	9,4%	-3,8%
	Heibergskolen	0,54	0,43	-0,11	15,4%	19,3%	3,9%
	Kildevældsskolen	0,02	-0,28	-0,30	20,4%	36,3%	15,9%
	Langelinieskolen	0,49	0,37	-0,12	10,0%	8,4%	-1,6%
	Nyboder Skole	0,37	0,24	-0,13	7,1%	9,0%	1,9%
	Randersgades Skole	0,43	0,26	-0,17	18,2%	15,6%	-2,6%
	Skolen på Strandboulevarden	0,46	0,54	0,08	19,8%	12,8%	-7,0%
	Sortedamskolen	0,40	0,24	-0,16	8,3%	14,2%	5,9%
	Strandvejsskolen	0,19	0,04	-0,15	15,1%	21,1%	6,0%
	Sølvgades Skole	0,40	0,36	-0,04	14,6%	9,9%	-4,7%
	Vibenshus Skole	0,36	-0,07	-0,43	23,6%	31,8%	8,2%
	Øster Farimagsgades Skole	0,59	0,41	-0,18	11,8%	19,9%	8,1%
<b>Nørrebro/Bispebjerg</b>							
	Blågård Skole	-0,03	-0,35	-0,32	22,6%	35,6%	13,0%
	Grøndalsvængets Skole	-0,33	-0,81	-0,48	34,1%	48,4%	14,3%
	Guldberg Skole	0,20	0,10	-0,10	22,6%	21,5%	-1,1%
	Holbergskolen	0,01	-0,24	-0,25	43,0%	35,6%	-7,4%
	Lundehusskolen	-0,16	-0,54	-0,38	38,0%	42,6%	4,6%
	Nørre Fælled Skole	-0,41	-0,46	-0,05	39,2%	48,6%	9,4%
	Nørrebro Park Skole	-0,03	-0,15	-0,12	37,6%	33,2%	-4,4%
	Rådmandsgades Skole	-0,15	-0,35	-0,20	40,9%	48,7%	7,8%
	Tagensbo Skole	-0,74	-1,06	-0,32	40,7%	64,4%	23,7%
	Utterslev Skole	0,09	-0,08	-0,17	44,1%	35,4%	-8,7%
<b>Valby/Vesterbro/Kgs. Enghave</b>							
	Bavnehøj Skole	-0,01	-0,39	-0,38	33,0%	34,7%	1,7%
	Ellebjerg Skole	-0,56	-1,03	-0,47	46,8%	66,4%	19,6%
	Gasværksvejens Skole	0,30	0,27	-0,03	8,9%	8,4%	-0,1%
	Hanssted Skole	0,60	0,35	-0,25	12,0%	10,1%	-1,9%
	Kirsebærhavens Skole	-0,15	-0,76	-0,61	34,8%	42,1%	7,3%
	Lykkebo Skole	-0,28	-0,74	-0,46	35,5%	46,3%	10,8%
	Oehlenschlägersgades Skole	0,36	0,28	-0,08	17,7%	12,0%	-5,7%
	Sankt Annæ Gymnasium		0,49	0,49		8,8%	8,8%
	Skolen i Sydhavnen	0,10	0,14	0,04	48,7%	27,7%	-21,0%
	Tove Ditlevsens Skole	0,38	0,22	-0,16	13,1%	17,9%	4,8%
	Valby Skole	0,05	-0,17	-0,22	27,8%	26,6%	-1,2%
	Vesterbro Ny Skole	0,29	0,00	-0,29	19,3%	27,2%	7,9%
	Vigerslev Allés Skole	0,20	-0,16	-0,36	26,2%	27,4%	1,2%
	Ålholm Skole	0,10	0,10	0,00	22,9%	17,6%	-5,3%
<b>Vanløse/Brønshøj</b>							
	Bellahøj Skole	-0,17	-0,27	-0,10	41,0%	28,7%	-12,3%
	Brønshøj Skole	0,42	0,09	-0,33	11,4%	24,7%	13,3%
	Damhusengens Skole	0,18	mangler		17,3%	mangler	
	Husum Skole	-0,01	-0,24	-0,23	48,3%	31,3%	-17,0%
	Katrinédals Skole	0,31	0,27	-0,04	9,8%	11,6%	1,8%
	Kirkebjerg Skole	0,31	0,26	-0,05	20,6%	12,3%	-8,3%
	Korsager Skole	-0,11	-0,45	-0,34	38,8%	50,2%	11,4%
	Rødkilde Skole	0,13	-0,18	-0,31	24,2%	31,2%	7,0%
	Tingbjerg Skole	-1,14	-1,40	-0,26	67,9%	84,9%	17,0%

Kilde: BUF august 2018 og skolernes kvalitetsrapporter



# Pilotprojekt - Hvor går vores børn i skole



Ellebjerger Skole

# Fakta

---

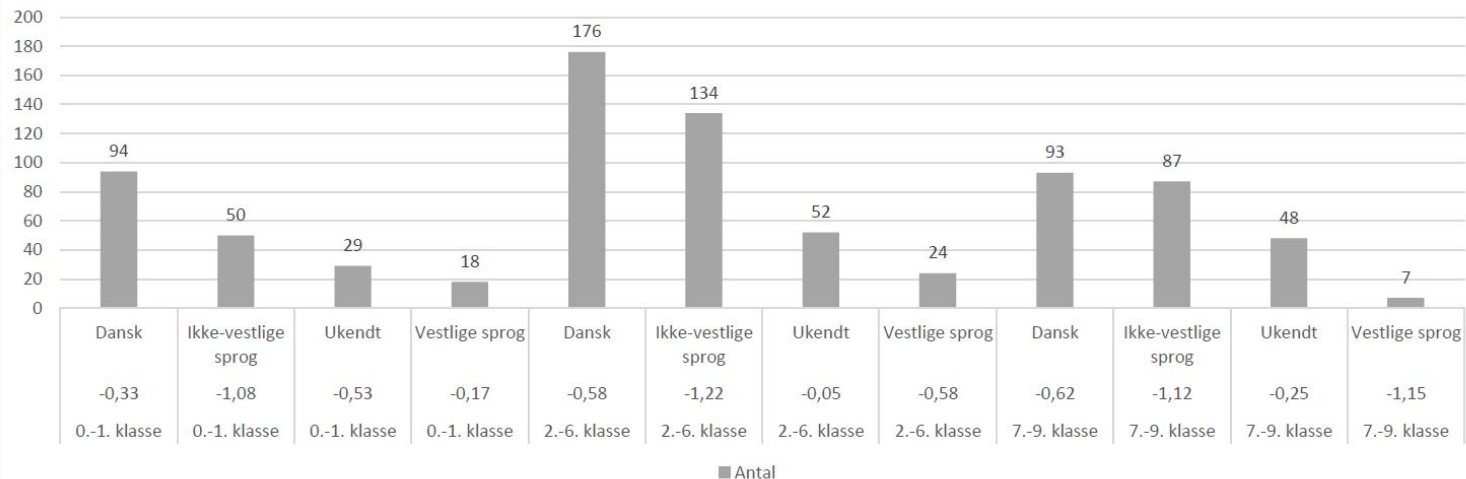
Børn indskrevet på Ellebjerg (0.-9.) fra eget distrikt:  
356 (ESCS -0,91) ud af 812 (ESCS -0,66) **43,8%**

Børn indskrevet i 0. Klasse fra eget distrikt:  
2013: **41,1%** 2014: **52,4%** 2015: **66,7%** 2016: **56,2%** 2017: **55,8%**

Elever på skolen i alt:  
507

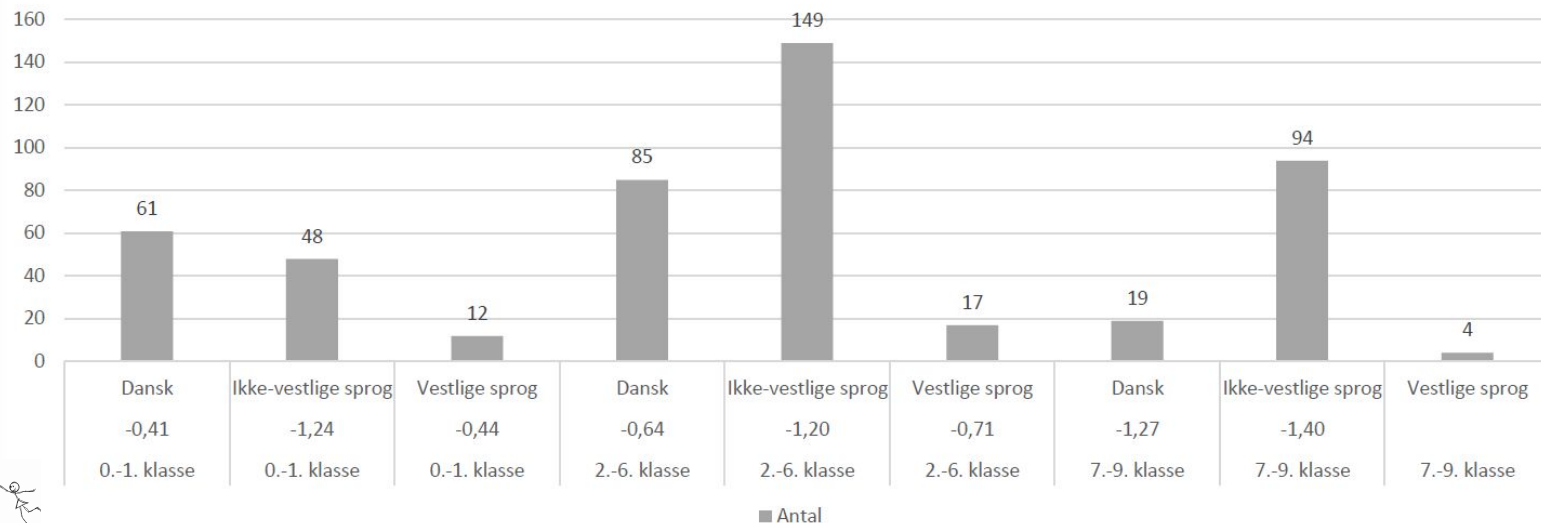
trin	Socioøkonomi ESCS	Sproggruppe	Antal
0.-1. klasse	-0,33	Dansk	94
0.-1. klasse	-1,08	Ikke-vestlige sprog	50
0.-1. klasse	-0,53	Ukendt	29
0.-1. klasse	-0,17	Vestlige sprog	18
2.-6. klasse	-0,58	Dansk	176
2.-6. klasse	-1,22	Ikke-vestlige sprog	134
2.-6. klasse	-0,05	Ukendt	52
2.-6. klasse	-0,58	Vestlige sprog	24
7.-9. klasse	-0,62	Dansk	93
7.-9. klasse	-1,12	Ikke-vestlige sprog	87
7.-9. klasse	-0,25	Ukendt	48
7.-9. klasse	-1,15	Vestlige sprog	7

## Grunddistriktet i alt

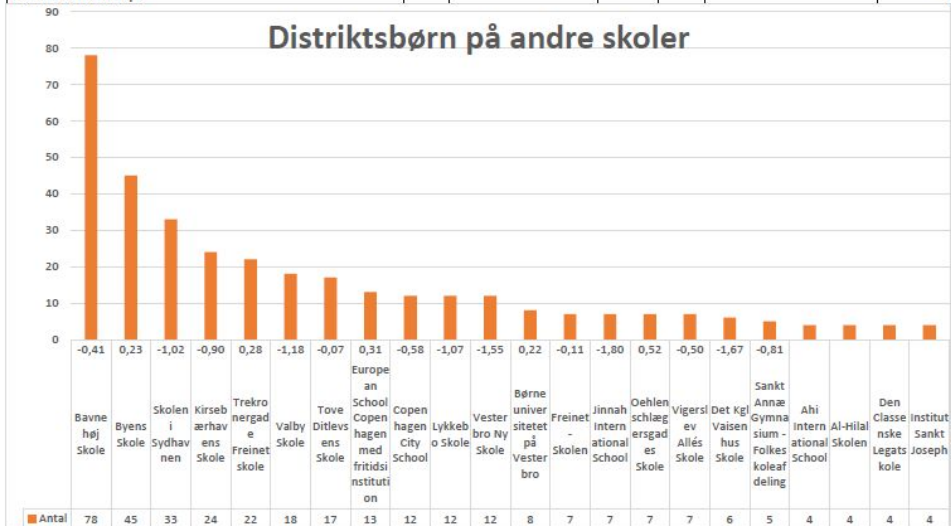


trin	Socioøkonomi ESCS	Sproggruppe	Antal
0.-1. klasse	-0,41	Dansk	61
0.-1. klasse	-1,24	Ikke-vestlige sprog	48
0.-1. klasse	-0,44	Vestlige sprog	12
2.-6. klasse	-0,64	Dansk	85
2.-6. klasse	-1,20	Ikke-vestlige sprog	149
2.-6. klasse	-0,71	Vestlige sprog	17
7.-9. klasse	-1,27	Dansk	19
7.-9. klasse	-1,40	Ikke-vestlige sprog	94
7.-9. klasse		Vestlige sprog	4

## Indskrevet på Ellebjerg Skole



Skole_Skolenavn	Sociøkonomi ESCS	Antal
Bavnehøj Skole	-0,41	78
Byens Skole	0,23	45
Skolen i Sydhavnen	-1,02	33
Kirsebærhavens Skole	-0,90	24
Trekronergade Freinet skole	0,28	22
Valby Skole	-1,18	18
Tove Ditlevsens Skole	-0,07	17
European School Copenhagen med fritidsinstitution	0,31	13
Copenhagen City School	-0,58	12
Lykkebo Skole	-1,07	12
Vesterbro Ny Skole	-1,55	12
Børneuniversitetet på Vesterbro	0,22	8
Freinet-Skolen	-0,11	7
Jinnah International School	-1,80	7
Oehlschlægersgades Skole	0,52	7
Vigerslev Allés Skole	-0,50	7
Det Kgl Vaisenhus Skole	-1,67	6
Sankt Annæ Gymnasium - Folkeskoleafdeling	-0,81	5
Ahi International School		4
Al-Hilal Skolen		4
Den Classenske Legatskole		4
Institut Sankt Joseph		4



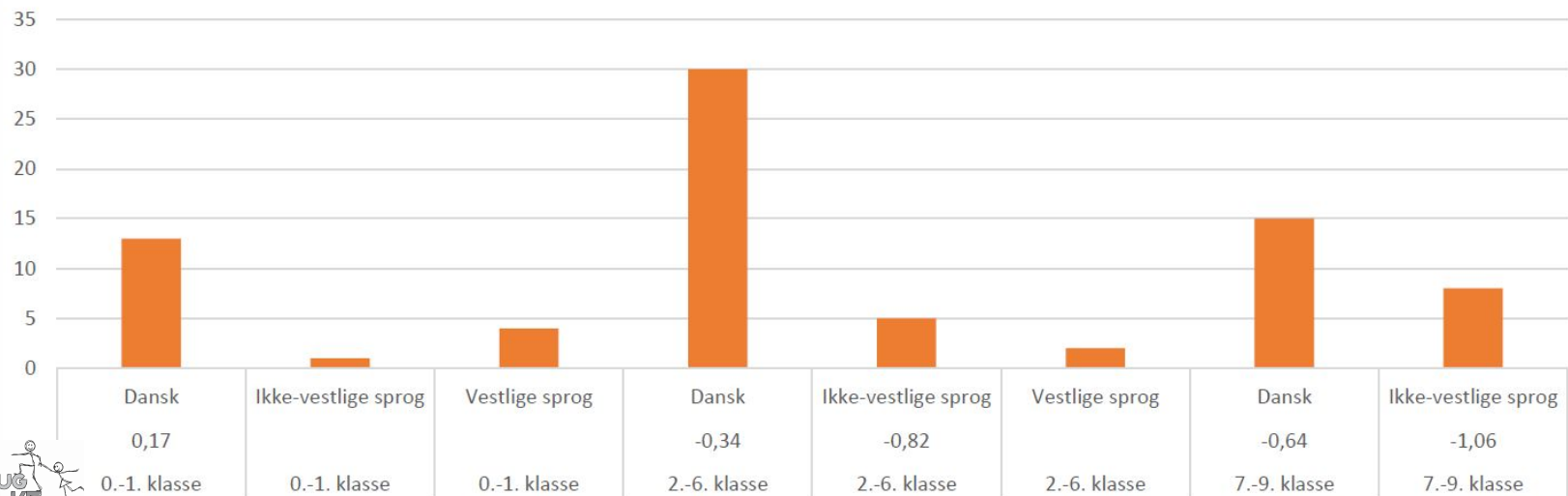
Note 1: Børn indskrevet på Ellebjerg fra eget distrikt: 356 (ESCS -0,91) ud af 812 (ESCS -0,66)

Note 2: Skoler med 3 eller færre børn er ikke vist her



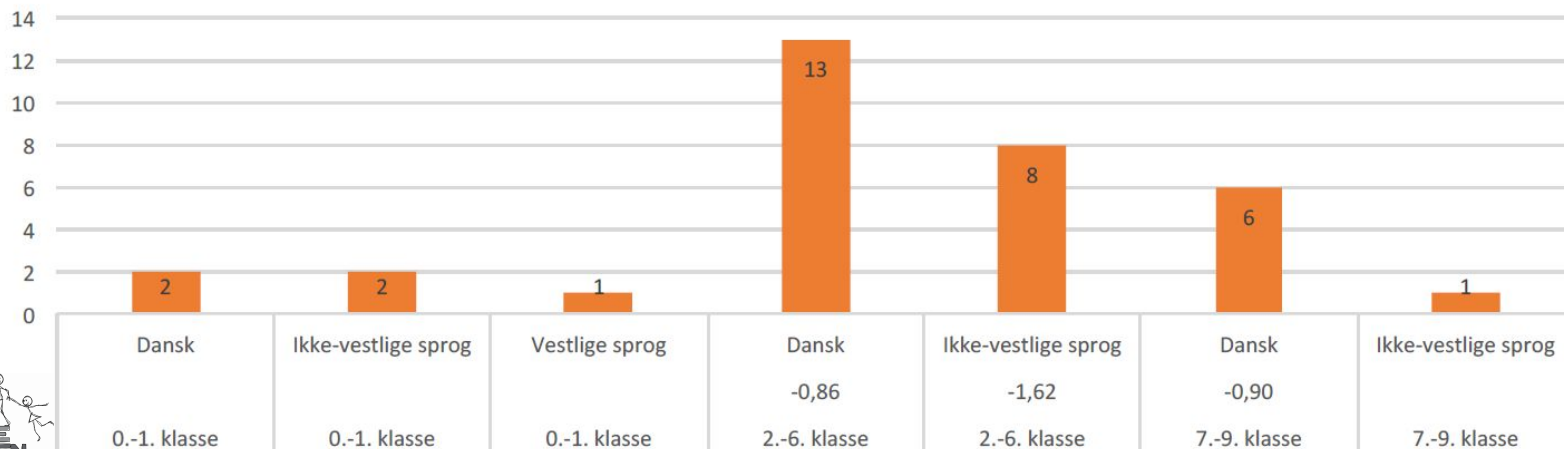
trin		Socioøkonomi ESCS	Sproggruppe	Antal
0.-1. klasse		0,17	Dansk	13
0.-1. klasse			Ikke-vestlige sprog	1
0.-1. klasse			Vestlige sprog	4
2.-6. klasse		-0,34	Dansk	30
2.-6. klasse		-0,82	Ikke-vestlige sprog	5
2.-6. klasse			Vestlige sprog	2
7.-9. klasse		-0,64	Dansk	15
7.-9. klasse		-1,06	Ikke-vestlige sprog	8

## Elever på Bavnehøj fra Ellebjergs distrikt



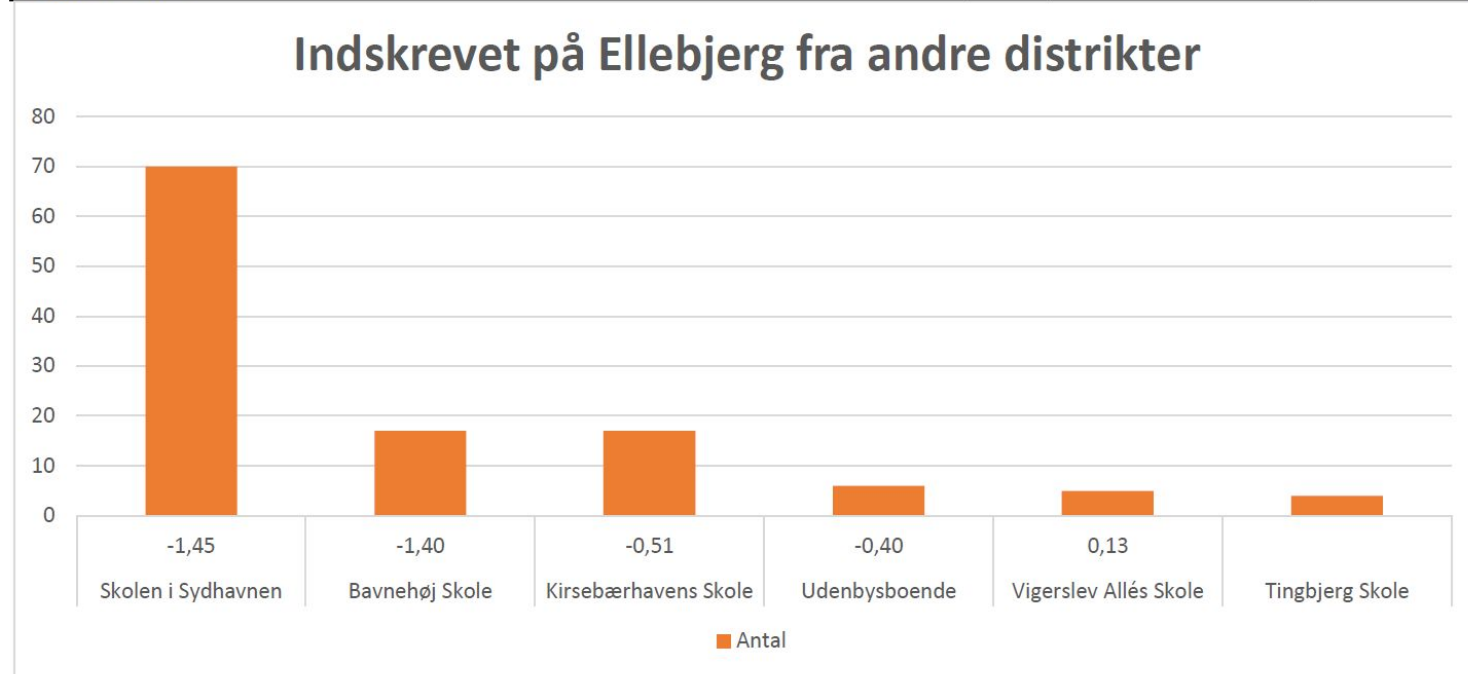
trin	gennemsnit	Socioøkonomi (ESCS)	Koen	Sproggruppe	Antal
0.-1. klasse				Dansk	2
0.-1. klasse				Ikke-vestlige sprog	2
0.-1. klasse				Vestlige sprog	1
2.-6. klasse		-0,86		Dansk	13
2.-6. klasse		-1,62		Ikke-vestlige sprog	8
7.-9. klasse		-0,90		Dansk	6
7.-9. klasse				Ikke-vestlige sprog	1

## Børn på Skolen i Sydhavnen fra Ellebjergets Distrikt



Grunddistr_Skolenavn	Socioøkonomi ESCS	Antal
Skolen i Sydhavnen	-1,45	70
Bavnehøj Skole	-1,40	17
Kirsebærhavens Skole	-0,51	17
Udenbysboende	-0,40	6
Vigerslev Allés Skole	0,13	5
Tingbjerg Skole		4

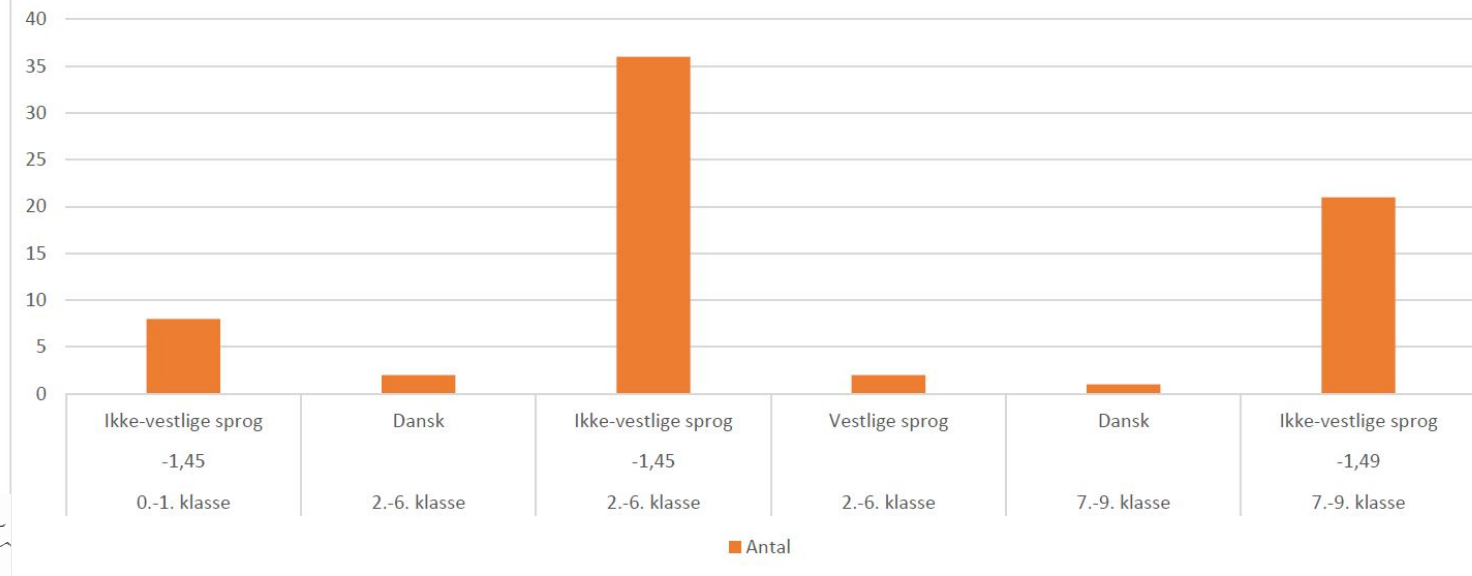
## Indskrevet på Ellebjerg fra andre distrikter



Note: Skoler med 3 eller færre børn er ikke vist her

trin			Socioøkonomi ESCS	Sproggruppe	_TYPE_	Antal
0.-1. klasse			-1,45	Ikke-vestlige sprog	29	8
2.-6. klasse				Dansk	29	2
2.-6. klasse			-1,45	Ikke-vestlige sprog	29	36
2.-6. klasse				Vestlige sprog	29	2
7.-9. klasse				Dansk	29	1
7.-9. klasse			-1,49	Ikke-vestlige sprog	29	21

## Elever på Ellebjerg fra Skolen i Sydhavnens distrikt



trin	Skole	Skolenavn	Grunddistr	Skolenavn	Koen	Sproggruppe	Antal	Socioøkonomi (ESCS)	
0.-1. klasse	Ellebjerg Skole	Kirsebærhavens Skole				Dansk	3		
2.-6. klasse	Ellebjerg Skole	Kalvebod Fælled Skole				Dansk	1		
2.-6. klasse	Ellebjerg Skole	Kirsebærhavens Skole				Dansk	4		
2.-6. klasse	Ellebjerg Skole	Skolen i Sydhavnen				Dansk	2		
2.-6. klasse	Ellebjerg Skole	Udenbysboende				Dansk	3		
2.-6. klasse	Ellebjerg Skole	Vigerslev Allés Skole				Dansk	1		
7.-9. klasse	Ellebjerg Skole	Bavnehøj Skole				Dansk	3		
7.-9. klasse	Ellebjerg Skole	Skolen i Sydhavnen				Dansk	1		
7.-9. klasse	Ellebjerg Skole	Utterslev Skole				Dansk	1		
0.-1. klasse	Ellebjerg Skole	Blågård Skole				Ikke-vestlige sprog	1		
0.-1. klasse	Ellebjerg Skole	Kirsebærhavens Skole				Ikke-vestlige sprog	1		
0.-1. klasse	Ellebjerg Skole	Skolen i Sydhavnen				Ikke-vestlige sprog	8	-1,45	
2.-6. klasse	Ellebjerg Skole	Bavnehøj Skole				Ikke-vestlige sprog	3		
2.-6. klasse	Ellebjerg Skole	Bellahøj Skole				Ikke-vestlige sprog	2		
2.-6. klasse	Ellebjerg Skole	Kirsebærhavens Skole				Ikke-vestlige sprog	7	-1,06	
2.-6. klasse	Ellebjerg Skole	Korsager Skole				Ikke-vestlige sprog	1		
2.-6. klasse	Ellebjerg Skole	Skolen i Sydhavnen				Ikke-vestlige sprog	36	-1,45	
2.-6. klasse	Ellebjerg Skole	Strandvejsskolen				Ikke-vestlige sprog	1		
2.-6. klasse	Ellebjerg Skole	Tingbjerg Skole				Ikke-vestlige sprog	3		
2.-6. klasse	Ellebjerg Skole	Udenbysboende				Ikke-vestlige sprog	1		
2.-6. klasse	Ellebjerg Skole	Vigerslev Allés Skole				Ikke-vestlige sprog	3		
7.-9. klasse	Ellebjerg Skole	Bavnehøj Skole				Ikke-vestlige sprog	10	-1,71	
7.-9. klasse	Ellebjerg Skole	Blågård Skole				Ikke-vestlige sprog	2		
7.-9. klasse	Ellebjerg Skole	Dyvekeskolen				Ikke-vestlige sprog	1		
7.-9. klasse	Ellebjerg Skole	Holbergskolen				Ikke-vestlige sprog	1		
7.-9. klasse	Ellebjerg Skole	Kirsebærhavens Skole				Ikke-vestlige sprog	2		
7.-9. klasse	Ellebjerg Skole	Lundehusskolen				Ikke-vestlige sprog	1		
7.-9. klasse	Ellebjerg Skole	Nørrebro Park Skole				Ikke-vestlige sprog	1		
7.-9. klasse	Ellebjerg Skole	Skolen i Sydhavnen				Ikke-vestlige sprog	21	-1,49	
7.-9. klasse	Ellebjerg Skole	Tingbjerg Skole				Ikke-vestlige sprog	1		
7.-9. klasse	Ellebjerg Skole	Vigerslev Allés Skole				Ikke-vestlige sprog	1		
2.-6. klasse	Ellebjerg Skole	Bavnehøj Skole				Vestlige sprog	1		
2.-6. klasse	Ellebjerg Skole	Ellebjerg Skole				Vestlige sprog	14	-0,57	
2.-6. klasse	Ellebjerg Skole	Skolen i Sydhavnen				Vestlige sprog	2		
7.-9. klasse	Ellebjerg Skole	Udenbysboende				Vestlige sprog	2		
7.-9. klasse	Ellebjerg Skole	Valby Skole				Vestlige sprog	1		
							I alt Ikke-vestlig	108	
							I alt Dansk	19	
							I alt Vestlig	20	

## Børn fra andre distrikter på Ellebjerg - Sproglig baggrund

