

# **Bilag 1: Revideret helhedsplan, Urbanplanen**

## **Indholdsfortegnelse**

<b>1. Introduktion</b> .....	<b>2</b>
<b>2. Beskæftigelse</b> .....	<b>6</b>
2.1 Københavns Kommunes integrationspolitik .....	6
2.2 Baggrund .....	7
2.3 Indsats .....	8
2.4 Formål .....	9
2.5 Succeskriterier .....	10
2.6 Planlagte aktiviteter .....	11
2.7 Opfølgning og evaluering .....	12
2.8 Organisering og økonomi.....	14
<b>3. Sundhed og Motion</b> .....	<b>15</b>
3.1 Københavns Kommunes integrationspolitik .....	15
3.2 Baggrund .....	15
3.3 Indsatser .....	16
3.4 Formål .....	18
3.5 Succeskriterier .....	19
3.6 Planlagte aktiviteter .....	20
3.7 Opfølgning og evaluering .....	21
3.8 Organisering og økonomi.....	22
<b>4. Unge og kompetenceudvikling</b> .....	<b>23</b>
4.1 Københavns Kommunes integrationspolitik .....	23
4.2 Baggrund .....	23
4.3 Indsats .....	24
4.4 Formål .....	25
4.5 Succeskriterier .....	26
4.6 Planlagte aktiviteter .....	26
4.7 Opfølgning og evaluering .....	28
4.8 Organisering og økonomi.....	29
<b>5. Partnerskabsaftale</b> .....	<b>31</b>
<b>6. Samlet økonomi</b> .....	<b>31</b>

## 1. Introduktion

*I forlængelse af den foreløbige udmelding fra Landsbyggefonden følger hermed en revideret helhedsplan for Urbanplanen jf. de præciseringer, der er ønsket fra Københavns Kommune og Landsbyggefonden. Der er sket en del tilpasning af indsatsen og økonomien i dialogen mellem boligorganisationer og kommune.*

Denne ansøgning til Landsbyggefonden har fokus på øget beskæftigelse og fremme af social lighed i sundhed og uddannelse, der samlet set skal igangsætte og fastholde en positiv udvikling i Urbanplanen. En bevilling fra 600 mio. kr. puljen er afgørende for at nå målsætningen om et samlet løft af området.

Byudvikling i Partnerskaber er rammen om et visionært samarbejde i Urbanplanen mellem Københavns Kommune og Boligorganisationen 3B. Urbanplanen er et alment boligområde med cirka 5200 beboere og 2400 boliger.

Det overordnede mål med Byudvikling i Partnerskaber er at sikre en positiv og helhedsorienteret udvikling for beboernes bomiljø og levevilkår, samt styrke ansvarsfølelsen for og indflydelsen på lokalområdet. Den sociale sammenhængskraft skal styrkes ved at tiltrække og fastholde brede beboergrupper ligesom svagere beboergrupper skal opleve et løft. Partnerskabets fokusområder er: *fysisk fornyelse, Beskæftigelse og uddannelse, kultur og netværk, integration samt trafik og miljø.*

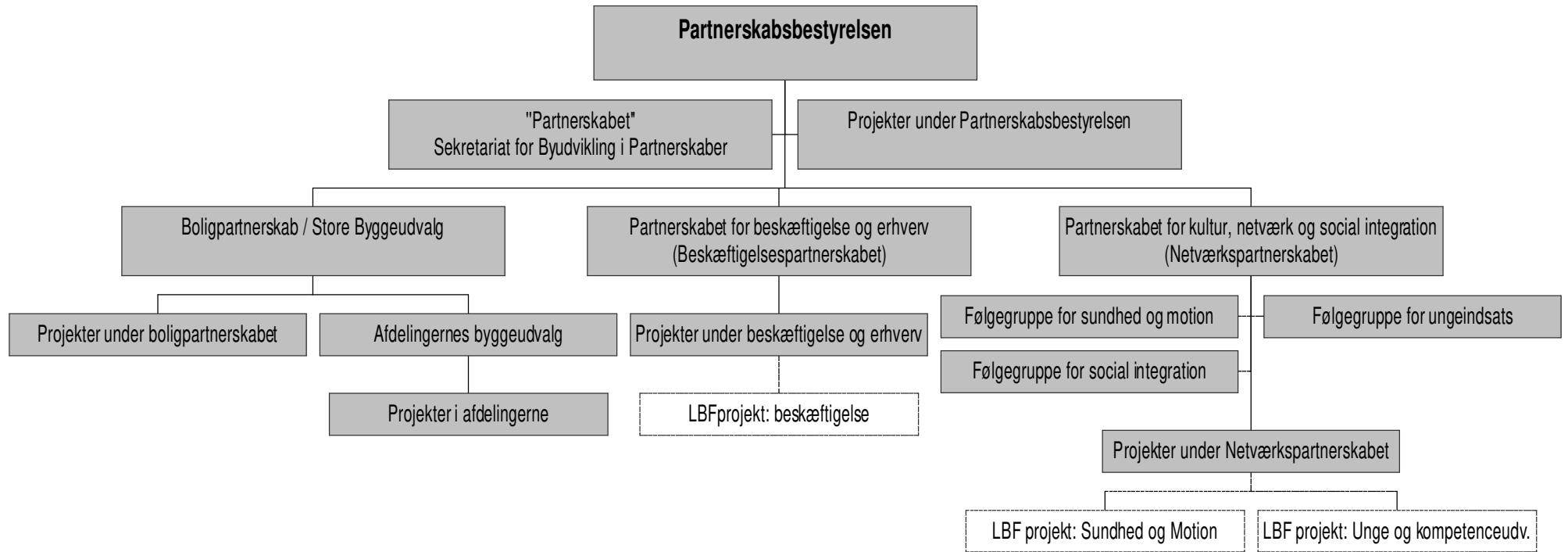
Platformen for arbejdet er Partnerskabets sekretariat med 5 medarbejdere inkl. projektleder, der via et bredt netværk med beboerne og lokale aktører, arbejder målrettet med at løfte området i overensstemmelse med retningslinierne i helhedsplanen 'Urbanplanen' fra 2005.

## **Byudvikling i Partnerskaber – organisation**

Som det fremgår af nedenstående organisationsdiagram er indsatserne i Byudvikling i Partnerskaber forankret i Partnerskabsbestyrelsen og de tre temapartnerskaber, hhv. Boligpartnerskabet, Partnerskabet for beskæftigelse og erhverv, og Netværkspartnerskabet. Endelig er der forskellige følgegrupper tilknyttet indsatsen.

Baggrunden for denne organisationsstruktur er ønsket om at inddrage de relevante aktører og samarbejdspartnere på alle niveauer, for at sikre at indsatsen sker i overensstemmelse med behov og ønsker hos beboere og kommunale repræsentanter.

## Organisations diagram for Byudvikling i Partnerskaber



## Forklaring til organisationsdiagram:

### **Partnerskabsbestyrelsen**

Partnerskabsbestyrelsen er det øverste formelle organ for indsatsen.

Partnerskabsbestyrelsen består på boligsiden af repræsentanter for de centrale boligorganisationer, KSB, FB og 3B samt de lokale afdelingsformænd.

På kommunalsiden består bestyrelsen af repræsentanter for de kommunale forvaltninger involveret i arbejdet.

Endelig er der også mulighed for at der kan deltage repræsentanter for lokale foreninger fra området

Partnerskabsbestyrelsen arbejder med en høj grad af udelegering til temapartnerskaberne.

### **Sekretariatet**

Sekretariatet er omdrejningspunktet for det daglige arbejde i Byudvikling i Partnerskaber.

Sekretariatet består af projektleder- og medarbejder samt to beboerrådgivere, integrationsmedarbejder og ungemedarbejder. Sekretariatet arbejder med at realisere den brede kvarterløftlignede indsats som blev beskrevet i 'Urbanplanen' fra 2005.

Landsbyggefonden søges i denne reviderede projektbeskrivelse om midler til det lokale sekretariat, dvs. tilskud til projektleder og projektmedarbejder i projektperioden. Se afsnit 6. - Samlet økonomi.

### **Temapartnerskaber**

Temapartnerskaberne er ansvarlige for de igangsættelse af projekter indenfor de tre overordnede temaer, der er beskrevet ovenfor.

Temapartnerskaberne er fortrinsvis sammensat af lokale repræsentanter, både beboere og samarbejdspartnere fra jobcenter, socialcenter og institutioner. Temapartnerskaberne arbejder med egne budgetter og kan bevilge indenfor rammerne af helhedsplanen.

## **Følgegrupper**

For at styre den daglige indsats, arbejdes desuden med oprettelse af diverse følgegrupper, som tæt følger de enkelte projekter og rapporterer til temapartnerskaberne eller Partnerskabsbestyrelsen.

Følgegrupperne udarbejder i samarbejde med projektsekretariatet ½ årligt en status til Netværkspartnerskabet, Partnerskabsbestyrelsen og til Københavns Kommunes interne styregruppe for 600 mio. kr. puljen.

# **1. Beskæftigelse**

## ***Fremskudt beskæftigelsesindsats i Urbanplanen***

### ***2.1 Københavns Kommunes integrationspolitik***

København skal være en by, hvor alle – uanset køn, alder og etnisk baggrund – har lige muligheder for at deltage i arbejdslivet. I perioden til og med år 2010 vil kommunen øge andelen af beskæftigede indvandrere med 10 procentpoint til ca. 57 pct. Også i de fem udsatte boligområder (50+ områderne) skal beskæftigelsen blandt indvandrere øges med 10 pct. point. En af metoderne til at realisere vision og mål er at etablere en særlig fremskudt beskæftigelsesindsats i de fem udsatte områder. Endvidere vil Københavns Kommune forebygge, at der kommer nye udsatte boligområder i kommunen ved et vedvarende fokus på områder, der befinder sig i risikozonen for at udvikle sig til udsatte områder, herunder Urbanplanen, hvor BIF samarbejder med 3B om en fremskudt indsats for job og uddannelse." Den nye beskæftigesaftale "Plads til Alle på Arbejdsmarkedet" indeholder en række nye initiativer til supplerende af den ordinære beskæftigelsesindsats. Flere af disse indsatser vil omfatte nogle af Urbanplanens beboere. Med aftalen får familieforsørgede indvandrere bl.a. mulighed for at færdiggøre deres danskuddannelse, selvom de har opbrugt deres 3-årige danskuddannelsesret, og der etableres yderligere 100 kombinerede sprog- og beskæftigelsesforløb i 2007.

Som følge af den nye boligaftale mellem Københavns Kommune og BL 1. kreds vil Urbanplanens boligafdelinger Hørgården 1+2 og Dyvekevænget, der tilhører

højrisikoområderne (40+), blive fritaget for boligsocial anvisning. Mindst 4/9 af boligerne i de to afdelinger skal udlejes efter fleksible udlejningskriterier. For de øvrige afdelinger, der er risikoområder (30+), skal 1/9 af boligerne som minimum udlejes efter fleksible kriterier.

Det forventes, at den nye aftale i sammenhæng med beskæftigelsesindsatsen vil kunne medvirke til at skabe en mere varieret beboersammensætning i Urbanplanen.

## **2.2 Baggrund**

Andelen af beboere på indkomsterstøttede ydelser er en væsentlig udfordring for den sociale balance i Urbanplanen. Der er derfor behov for en lokal beskæftigelsesindsats, der yder vejledning og jobformidling til de beboere, der ikke hidtil har profiteret af den kommunale beskæftigelsesindsats.

3B ønsker i samarbejde med Københavns Kommune, Beskæftigelses – og Integrationsforvaltningen (BIF) konstruktivt at benytte den historisk lave ledighed, som blandt andet betyder, at arbejdsgivere er parate til at integrere også de borgere som endnu kun potentielt er arbejdsmarkedsparate. 3B ønsker i samarbejde med BIF at udvikle et koncept for, hvordan partnerskaber mellem den almene sektor og kommunen kan bidrage til at fremme forbindelsen mellem ledige beboere i udsatte boligområder og erhvervslivet. Der fokuseres her især på borgere fra matchgrupperne 4 og 5, som endnu ikke har profiteret af udviklingen på arbejdsmarkedet.

Udsatte boligområder er blandt andet kendetegnet ved, at generelt forbedrede beskæftigelsesvilkår ikke har gennemslagskraft i området. Eftersom graden af ghettoisering blandt andet er bestemt af, hvor mange personer i et boligområde, der står uden for arbejdsmarkedet, er det indlysende, at bedre beskæftigelse i området vil være et meget væsentligt skridt mod at nedbryde polariseringen mellem de udsatte områder og det omgivende samfund.

Den høje ledighed i udsatte boligområder er et grundlæggende forhold, der skaber sociale problemer, ikke kun for den ledige selv, men også i familien, området og det omkringliggende samfund og som i sig selv forstærker polariseringstendensen mellem belastede og velfungerende områder.

Ifølge en af hovedkonklusionerne i en evaluering af AF-Storkøbenhavns inddragelse af andre aktører i beskæftigelsesindsatsen<sup>1</sup>, er der i høj grad brug for en differentieret indsats for at få de ledige i beskæftigelse. De personer, der er sværest at få i arbejde er blandt andet personer med anden etnisk baggrund og personer med høj forudgående ledighedsgrad – karakteristika, der i høj grad gør sig gældende for Urbanplanens beboere. Analyserne viser også, at positive effekter på nedbringelsen af ledighed for disse grupper af borgere kan tilskrives værktøjer som jobklubber, virksomhedsbesøg, formidling af konkrete job eller henvisning til konkrete virksomheder – værktøjer, hvor arbejdsmarkedsperspektivet er konkret og nærværende. Samlet understøtter rapportens hovedkonklusioner de forslag, som 3B har til den metodiske tilgang til en lokalt forankret beskæftigelsesforanstaltning i Urbanplanen.

### **2.3 Indsats**

Der skal etableres et forpligtende, 3-årigt samarbejde mellem BIF og 3B/Partnerskabet med henblik på at øge antallet af beboere i job eller uddannelse væsentligt. Gennem etablering af en lokalt forankret beskæftigelsesindsats skabes et bindeled mellem boligområde, BIF/Jobcenter og virksomhederne.

Den lokale indsats skal formidle et konkret og nærværende arbejdsmarkedsperspektiv, og skal med sin lokale forankring sikre en kommunikation, som også beboere længst fra arbejdsmarkedet vil kunne profitere af.

BIF gennemfører en systematisk screening af beboere i forhold til arbejde og uddannelse med henblik på at signalere seriøsiteten i at "der er brug for alle". Den indsamlede viden

---

<sup>1</sup> Akf og New Insight A/S (2005): *Evaluering af AF-Storkøbenhavns inddragelse af aktører i forbindelse med kontaktførelse mv. i 2003-2004.*



om de gennemgående barrierer i området, danner udgangspunkt i en målrettet indsats mod individuelle og strukturelle barrierer for arbejdsmarkedstilknnytning.

I forbindelse med den nærmere præcisering af samarbejdet, skal rollefordelingen imellem BIF/Jobcenter og Partnerskabet aftales. BIFs medfinansiering i form af medarbejdertimer kan tilrettelægges efter behov. Eksempelvis er det foreslået, at der foretages en screening af hvem, der bliver berørt af 300-timers reglen og at der i forlængelse heraf tilbydes rådgivning. Den konkrete udmøntning af den fælles beskæftigelsesindsats i Urbanplanen tilrettelægges i et samarbejde mellem Københavns Jobcenter, Nyropsgade, og den lokale jobkonsulent i Urbanplanen."

Det forventes, at der vil opstå en positiv synergieffekt mellem den allerede etablerede rådgivnings- og vejledningsindsats i Urbanplanen og den fremskudte kommunale indsats i form af en udstationeret jobkonsulent.

Som et særligt indsatsområde skal der i også projektperioden arbejdes med *sundhed i aktivering*, hvilket er en indsats som kombinerer den fremskudte beskæftigelses- og aktiveringsindsats med sundheds- og motionsindsatsen. Baggrund og formål med dette beskrives nærmere under Sundheds- og motionsindsatsen.

## **2.4 Formål**

Projektet skal skabe et aktivt bindeled mellem Urbanplanen, BIF og virksomhederne.

Projektets formål er:

- At øge beskæftigelsen i Urbanplanen
- At bidrage til at den lovbestemte, kommunale beskæftigelsesindsats får gennemslagskraft i Urbanplanen

- At bidrage til brobygning mellem erhvervslivets behov for arbejdskraft og de ledige beboere i Urbanplanen

Hertil kommer væsentlige sideeffekter som borgere, der bliver afklaret og evt. får løst problemer udover ledighed med heraf følgende skift fra ikke arbejdsmarkedsparat (matchkategori 4/5) til hel/delvis arbejdsmarkedsparat (matchkategori 1-3), forbedret livskvalitet, styrkede familiemønstre, forbedret miljø internt i boligområdet og forbedret image som følge af beboernes positive samfundsdeltagelse.

Indsatsen skal sideløbende bruges aktivt i en styrkelse af Urbanplanens image. Projektet egner sig godt til dette formål i kraft af målgruppens mulighed for at markere sig positivt indenfor et område, der har stor bevågenhed lige fra det generelle velfærdspolitiske niveau til lokalbefolkningens syn på Urbanplanens beboere.

## **2.5 Succeskriterier<sup>2</sup>**

- 70 beboere, der før indsatsen har modtaget overførselsindkomst bliver selvforsørgende.
- 150 beboere med svag arbejdsmarkedstilknytning og få formelle kompetencer bliver gennem uddannelse og opkvalificerende forløb bragt nærmere arbejdsmarkedet
- Urbanplanen får forbedret sit image fordi beboerne synliggøres positivt gennem aktiv samfundsdeltagelse
- Der etableres et virksomhedsnetværk<sup>3</sup>, som tilføres arbejdskraft og er med til at afprøve metoder til rekruttering og fastholdelse af arbejdskraft.

---

<sup>2</sup> Der er pr. 15.1. 2007 udarbejdet en detaljeret opgørelse over henvendelser i Job-rådgivningen. Denne skal sammen med BIFs screening af de lediges forsørgelsesgrundlag danne udgangspunkt for kvantitativ præcisering af succeskriterierne for de enkelte grupper indenfor den brede målgruppe "ledige beboere".

I perioden september 2006-januar 2007 har i alt 46 beboere fordelt på kontanthjælpsmodtagere, ægtefælleforsørgede mfl. på 37 åbningsskæftnings dage modtaget rådgivning gennem den eksisterende frivillige indsats. Heraf er 15 kommet i ordinær beskæftigelse mens halvdelen af beboerne er kommet videre i aktive og/eller opkvalificerende forløb. Ved projektets start skal der ligeledes formuleres succeskriterier i sammenhæng med "Mere lighed i sundhed – borgere i aktivering (MLS), som forventes at have en god effekt på beskæftigelsesindsatsens resultater.

<sup>3</sup> Det er allerede etableret et virksomhedsnetværk bestående af store virksomheder som fx ISS, Post Danmark, Adecco mfl.

## **2.6 Planlagte aktiviteter**

- En af de første opgaver i samarbejdet med BIF vil efter aftale med Jobcenter Nyropsgade blive at screene Urbanplanen for de borgere, der vil blive berørt af 300-timers reglen.
- **Virksomhedstræf.** Der afvikles regelmæssige virksomhedstræf. Tanken er, at der skal være skiftende temaer med henblik på at fremme kommunikationen med beboere, som ikke hidtil har profiteret af de beskæftigelsesfremmende foranstaltninger. Det kan f. eks være temaer som "Kvinder & job" og "Unge & job", ligesom der også kan være virksomhedstræf med mere generelt sigte. Der er en formodning om en bred tilslutning fra arbejdsgivere til, at medvirke til denne satsning.
- **Lokal beskæftigelse.** Entreprenørfirmaet Enemærke & Petersen (E&P) starter i foråret 2007 et større renoveringsarbejde i Urbanplanen, som forventes at strække sig over 3-4 år. På nuværende tidspunkt har E&P overfor 3B givet positivt udtryk for at indgå i et samarbejde om lokal jobskabelse i forbindelse med renoveringen. Konkret er det tilkendegivet, at E&P vil undersøge muligheden for pladser til voksenlærlinge og behovet for ufaglært arbejdskraft. Aktuelt har E&P en lagerhal i Glostrup, hvor der er perspektiv for at ansætte lager – og værkstedsarbejdere. Disse jobplaceringer kan på sigt munde ud i tilknytning til renoveringen i Urbanplanen. ISS har ligeledes overfor 3B givet udtryk for interesse i samarbejde. ISS har tidligere samarbejdet om beskæftigelse i blandt andet Mjølnerparken og Akacieparken.
- **Uddannelsesmesse.** Det er ikke blot servicevirksomheder og andre brancher med behov for uuddannet arbejdskraft, der aktuelt og på længere sigt mangler arbejdskraft. Også social- og sundhedssektoren efterspørger resurser til at løse de fremtidige velfærdsopgaver. Der er i forvejen i Københavns Kommune en række initiativer, der sigter mod at rekruttere uddannelsessøgende til social- og sundhedsuddannelserne - et område hvor Urbanplanen vil være en oplagt ramme.

- **Borgerforståelseskurser<sup>4</sup>**. En slags "live" version af "Hvad er min ret og hvad er min pligt" suppleret med en rådgivningsbazar med fokuspørgsmål og svar på betingelser for at oppebære overførselsindkomst. Effekten heraf er at fremme forståelsen for et solidarisk velfærdssamfund og hvorledes man som borger har pligt til, at yde efter evne og ret til at nyde efter behov.
- **Månedens beboer**. En event, der præsenterer en beboer, der har taget skridtet fra en tilværelse på passiv overførsel til et aktivt, opkvalificerende forløb eller er startet på arbejde eller i uddannelse. Beboeren skal fremhæves og fungere som en tillidsskabende rollemodel, der anerkendes for at have overskredet beskæftigelsesmæssige barrierer. Historien skal bruges internt og eksternt med henblik på at forbedre Urbanplanens image. Det vil bidrage til at styrke beboernes selvopfattelse, som jf. en række undersøgelser bliver svækket af at bo i et stigmatiseret område. Den eksterne konsulent har - via de ressourcer, der ligger i sekretariatet - som et af sine ansvarsområder at fremstille disse udviklingshistorier i fx Partnerskabets månedlige nyhedsavis, lokalaviser, website og lokalTV og indstille til prisen.
- **Åben rådgivning** om beskæftigelse og uddannelse vil styrke adgangen til viden om, hvordan man kvalificerer sin ansøgning, eller på anden vis får kompetencer til at blive selvforsørgende.

## ***2.7 Opfølgning og evaluering***

Den eksisterende følgegruppe bestående af repræsentanter fra BIF, 3B, Partnerskabet, Integrationsministeriet og beboerdemokratiet skal justeres. Den tværgående projektkoordinering og kvalitetssikring forankres i Partnerskabets sekretariat, der i samarbejde med 3B's boligsociale team er ansvarlig for opfølgning og evaluering af de igangsatte projekter.

---

<sup>4</sup> Til ghettoproblematikken generelt er knyttet problemer med oprettelse af parallelsamfund. Konkret er der blandt andet fra den fremskudte indsats i Mjølnerparken eksempler på, at udsatte boligområder kan være præget af egne normer for samfundsdeltagelse og manglende viden om, hvordan man agerer i det omkringliggende samfund.

De i punkt 2.2 specificerede succeskriterier vil kunne bruges som udgangspunkt for den løbende opfølgning samt midtvejs- og afsluttende evaluering af beskæftigelsesindsatsen. Det vil være nødvendigt at indsamle såvel kvantitative som kvalitative data, ligesom det vil være vigtigt via fokusgruppe interviews at få de involverede gruppers egen vurdering af indsatsen.

Det er ligeledes vigtigt at få fastlagt en "base-line", altså en detaljeret beskrivelse af situationen *før* igangsættelsen af beskæftigelsesindsatsen, for at have en brugbar referenceramme til måling af indsatsens effekt. Screeningen af de ledige beboeres forsørgelsesgrundlag, varighed mv. er et konkret eksempel på beskrivelse af udgangspunktet. Endelig er såvel vidensopsamling som formidling af resultaterne vigtige.

## 2.8 Organisering og økonomi

Som det fremgår af organisationsdiagrammet ovenfor er beskæftigelsesindsatsen forankret under beskæftigelsespartnerskabet.

<b>Økonomi, lokal beskæftigelse, 3-årig indsats, 2007-2009</b>				
1000 kr.	Samlet budget	Landsbyggefonden	Københavns Kommune	3B/Partnerskabet
1 udstationeret teammedarbejder fra Københavns kommunes Jobcenter	1200	0	1200	0
1 ekstern jobkonsulent	1200	1200	0	0
Københavns Jobcenter, administration <sup>5</sup>	1200	0	1200	0
Koordinering, vidensopsamling og formidling	300	150	0	150
Husleje, drift og administration	300	200	0	100
Aktivitetmidler, herunder eksterne foredragsholdere, events mm	200	200	0	0
Integrationsindsats med fokus på beskæftigelse	600	600	0	0
<b>I alt</b>	<b>5000</b>	<b>2350</b>	<b>2400</b>	<b>250</b>

<sup>5</sup> Årsudgiften for en jobkonsulent udgør 400.000 jf. budget 2006. For indeværende har en teammedarbejder i gennemsnit 63 sager løbende. Med forventet 125 borgere årligt i aktiv indsats á gennemsnit 6 måneder kan udgiften for Københavns Kommune til administrativ support af jobklubben estimeres til 1 medarbejder årligt. Den reelle udgift kan blive højere jf. at beboersammensætningen har en højere grad af ”tungere” sager end gennemsnitligt.

## 3. Sundhed og Motion

### 3.1 Københavns Kommunes integrationspolitik

*”Målrettede indsatser: Samtidig skal der udbydes målrettede forebyggende tilbud til indvandrerne. Med hensyn til sundhedsadfærd er der især behov for en målrettet indsats i forhold til rygning, kost, motion, tandsundhed, kønssygdomme og abortforebyggelse. Indsatsen kan evt. understøttes af sundhedscentre i de lokalområder, hvor problemerne er værst...”* Uddrag fra Københavns kommunes integrationspolitik

### 3.2 Baggrund

At skabe lige adgang til sundhed er en af de største udfordringer for sundhedsfremme. Der skal særligt gøres en indsats i forhold til marginaliserede, svage og udsatte befolkningsgrupper.

Sundhed og motion er af flere årsager helt central i integrationsindsatsen. I forhold til beskæftigelsesfremme blandt beboere rubriceret i de såkaldte matchkategorier 3-5, er sygdom og sygdomsopfattelse en væsentlig barriere for at komme i arbejde.

Undersøgelser viser, at sygdomsbilledet hos blandt andre indvandrere, kan relateres til en livsstil præget af forkert ernæring og for lidt motion. Lighed i sundhed er et vigtigt indsatsområde indenfor initiativer, der kan medvirke til at stimulere og igangsætte en positiv udvikling i problemramte områder. Som væsentlig sideeffekt har motionstilbud potentiale som magnetaktivitet, der kan tiltrække beboere fra andre miljøer og dermed medvirke til at styrke områdets image

Det overordnede formål med fremme af motion i de udsatte boligområder er, at dæmme op for særligt indvandreres tendens til at udvikle folkesundhedssygdomme som hjerte-karsygdomme og sukkersyge i en tidlig alder. En undersøgelse foretaget af Københavns Kommune viser, at 58% af de tyrkiske kvinder lever med langvarig sygdom, der kan relateres til manglende motion (mod 35 % af de danske kvinder) samt at 71% af kvinderne er overvægtige.

Mange undersøgelser viser desuden en sammenhæng mellem ledighed og dårligt helbred. Der er tale om en sammenhæng, der går begge veje. Oplevelsen af ledighed påvirker personens sundhedsadfærd i negativ retning. Samtidig kan dårligt helbred f.eks. pga. af overvægt, inaktivitet

og social isolation være en barriere i forhold til at opnå beskæftigelse. I forhold til borgere med anden etnisk baggrund end dansk viser erfaringen, at sundhedsmæssige problemer kan udgøre en central barriere for beskæftigelse. Udover overvægt og inaktivitet kan der her være problemer som mangel på D-vitamin og kalk og ubehandlet type 2 diabetes, som påvirker helbredet i en grad, der hæmmer muligheden for beskæftigelse. Psykosociale problemer er et andet område, som kan være en barriere for deltagelse i arbejdslivet. Det primære formål med projektet er at afprøve metoder til forbedring af mulighederne for beskæftigelse for kontanthjælpsmodtagere igennem en systematisk sundhedsindsats.

Den systematiske sundhedsindsats skal have fokus på sundere livsstil og højere "self efficacy"<sup>6</sup>. Det er således antagelsen i projektet, at sundere livsstil og/eller styrket "self efficacy" f.eks. opnået gennem succes med forbedring af livsstilen, kan bidrage til øget beskæftigelse.

Bedre sundhed og øget beskæftigelse vil bidrage positivt til integration af etniske minoriteter, ligesom sundhedstilbud på tværs af etniske skel giver mulighed bedre kendskab og dialog mellem etniske grupper.

Sundhedsforvaltningen i Københavns Kommune vil via bevilling til sundhed i aktivering støtte med midler til at etablere motionsrum i og evt. andre faciliteter i boligområdet, og 3B ser her et potentiale for, at etablere samarbejdsmodeller omkring udvikling og drift af motionsaktiviteter i udsatte boligområder med udgangspunkt i Urbanplanen.

Hørgården opfører i 2007 et nyt Aktivitetshus, som er en del af Urbanplanen. Her åbner der sig mulighed for at indrette et egentligt motionsrum, som kan danne rammen om og udgangspunktet for sundheds- og motionsindsatsen i Urbanplanen.

Det skal tillige bemærkes, at der arbejdes med at etablere en "Livsnerve" i form af en cykel-, løbe- og gangsti gennem hele Urbanplanen, hvortil der bliver tilknyttet forskellige aktivitetsområder, der vil gøre det muligt at motionere i lokalområdet.

### **3.3 Indsatser**

- **Målrettet kommunikation:** Lighed i sundhed og adgang til viden om og brug af sundhedsfremmende aktiviteter, kræver en målrettet kommunikation, der tager højde for, at effekten af mainstream formidling om forebyggelse af de store folkesygdomme, endnu ikke kan aflæses i reduceret sygelighed blandt beboerne i

---

<sup>6</sup> Eller på dansk mestringsforventning altså forventning til egne evner, som er en målbar determinant for sundhedsadfærd.



de udsatte boligområder. For at sikre, at de beboere, der er overvægtige og lider af eller er i riskozonen for at udvikle livsstilssygdomme motiveres til at benytte motions- og idrætsfaciliteter i området, er det nødvendigt, at iværksætte målrettede kampagner, der når alle – også dem der ikke ser sig selv som idrætsudøvere.

- **Sundhed i aktivering:** Som led i den fremskudte beskæftigelsesindsats gennemføres en sundhedsfremmeindsats overfor kontanthjælpsmodtagere i et socialt udsat boligområde. En sådan indsats kan omfatte informations- og motivationsindsats ved brug af sundhedsformidlere med anden etnisk baggrund end dansk, som samarbejder med jobkonsulenten. Desuden gennemføres sundhedssamtaler med fokus på både fysisk og psykosocial sundhed og "self efficacy" (individuelle og/eller gruppevis) på frivillig basis. Der indrettes motions- og sundhedsrum i boligområdet og etableres sundhedstilbud, der er tilpasset kontanthjælpsmodtagernes behov og ønsker. Tilbudene skal så vidt muligt anvende deltagernes egne ressourcer. Indsatsen skal samtidig være bæredygtig på længere sigt gennem et tæt samarbejde med foreningslivet i nærområdet. Det sociale element af tilbudene vil være et centralt motiverende element, ligesom præmiering og konkurrencer kan anvendes. Forventet antal deltagere i sundhedssamtaler 110. Indsatsen gennemføres i Urbanplanen i et samarbejde mellem Partnerskabssekretariatet og Folkesundhed København og BIF.
- **Etablering af motionsrum:** I det kommende Aktivitetshus i Hørgården er der fra afdelingsbestyrelsens side givet opbakning til etablering af et motionsrum på 1. sal. Aktivitetshuset vil være klar til brug i løbet af 2007. Derudover vil sekretariatet undersøge mulighederne for at etablere andre motionsrum i området.
- **Uddannelse af sundhedsambassadører:** Projektet skal også omfatte en uddannelsesdel. Med uddannelse af "Sundhedsambassadører", sættes fokus på målgruppen af kvinder med anden etnisk baggrund, hvis almene sundhedstilstand er dårlig. Her tænkes gennemført et projekt, hvor kvinder uddannes til 'Sundhedsambassadører' via et 1-årigt uddannelsesforløb i boligområdet. Et projekt som kan bredes ud i hele Urbanplanen eksempelvis i form af nærgymnastik i bebyggelsens øvrige beboerhuse. Men generelt skal Sundhedsambassadører

bruges som overordnet ramme for at udbrede viden om livsstil, herunder, kost, motion og viden om kroppen.

- **Brug af professionelle sundhedskonsulenter:** Til koordinering af indsatsen tilføres sundheds- og motionskonsulent ressourcer til Partnerskabets sekretariatet, der skal arbejde med en række aktiviteter nævnt i punkt 2.3. Kvinder med anden etnisk baggrund end dansk er en særlig målgruppe for projektet.. Der skal også arbejdes med børn og unges motionsvaner og Partnerskabets øvrige aktiviteter.
- **Forankret i samarbejde med Folkesundhed København:** Både Sundhedsambassadør projektet og de øvrige motionsaktiviteter skal udvikles i tæt samarbejde med Folkesundhed København, som bidrager med konsulenttimer og praktisk viden ved at etablere Motionsvejledning (MOVE) i bebyggelsen. MOVE er en del af medfinansieringen fra kommunen.
- **Et sundt image:** Indsatsen skal sideløbende bruges aktivt i en styrkelse af Urbanplanens image. Projektet egner sig godt til dette formål i kraft af målgruppens mulighed for at markere sig positivt indenfor et område, der har stor bevågenhed lige fra det generelle velfærds – og sundhedspolitiske niveau til lokalbefolkningens syn på Urbanplanens beboere. Der skal formidles tilsvarende bredt, og konkret tænkes på Partnerskabets egne medier som intranet, hjemmeside og beboerblad. I forhold til vidensdeling til den almene sektor, skal erfaringerne formidles gennem Landserfa netværket.

### **3.4 Formål**

Det overordnede mål er at nedbringe antallet af beboere med livsstilssygdomme, som kan relateres til manglende motion, kostvaner og livsstil. Det overordnede mål kan opdeles i følgende målsætninger, der har fokus på, at:

- skabe samarbejdsflader mellem et alment boligområde og Folkesundhed København, og på den måde få afprøvet lokale modeller for sundhedsfremme

- øge andelen af beboere, der er aktive og tager ansvar for egen og deres familiers sundhed dels gennem fysisk aktivitet dels gennem ændrede kostvaner
- motivere beboere indenfor de nævnte målgrupper til at bruge motionsfaciliteter i området regelmæssigt og på andre måder være fysisk aktive
- der gennem aktiviteterne knyttes positive relationer på tværs af afdelingerne i Urbanplanen og på tværs af sociale og kulturelle forskelle i målgruppen

Der er tale om et pilotprojekt, der udover de konkrete resultater skal danne udgangspunkt for erfaringsopsamling til brug for en generelt anvendelig model for kommuner og boligorganisationers samarbejde om, at fremme sundhed i de udsatte boligområder. Som væsentlig sideeffekt har motionstilbud potentiale som magnetaktiviteter, der kan tiltrække beboere fra andre miljøer. Således kan der åbnes mulighed for at forbedre Urbanplanens image og herigennem styrke beboernes selvforståelse i positiv retning, som ligeværdige borgere i samfundet.

### **3.5 Succeskriterier<sup>7</sup>**

- Mindst 100 beboere fra Urbanplanen bliver motiveret til at være fysisk aktive
- Mindst 100 beboere får viden om sammenhænge mellem ændret kost og motion bl.a. ved brug af motions- og sundhedskonsulenter og tilbud.
- Beboere, der deltager i motions- og sundhedsaktiviteterne oplever forbedret livskvalitet gennem deres aktive indsats med at dyrke motion, spise sundere og få et netværk i lokalområdet
- Der opstår en positiv omtale af projektet og Urbanplanens beboere indgår som en integreret del af det omkringliggende samfund, hvilket stimulerer til en positiv selvforståelse, der også afspejles i det interne miljø i form af mere trykthed og reduceret hærværk
- Urbanplanens image bliver nuanceret og forbedret gennem beboernes positive deltagelse i sundhedsfremmende aktiviteter

---

<sup>7</sup> Succeskriterierne skal ved projektets start præciseres med udgangspunkt i de allerede opnåede erfaringer fra MOVES indsats i Urbanplanen og ud fra de forventninger Folkesundhed København har til denne type indsats.

### 3.6 Planlagte aktiviteter

- Iværksættelse af daglige motionstilbud, både i det nye aktivitetshus i Hørgården samt i de øvrige beboerhuse som tilpasses de aktuelle behov for holdsammensætning, herunder kønsopdelte hold.
- Individuelle sundhedstjek, hvor beboere får tilbud om gratis sundheds/konditionstjek, baseret på målinger af fx BMI, kondital, blodtryk, kolesteroltal mm. Opfølgning i form af tilbud om deltagelse på relevante motionshold med efterfølgende sundhedstjek.
- Formidling af viden om sammenhænge mellem ændret kost og motion bl.a. ved brug af sundhedskonsulenter.
- Uddannelse af "Sundhedsambassadører" med særlig fokus på målgruppen af kvinder med anden etnisk baggrund, hvis almene sundhedstilstand er dårlig. Her tænkes gennemført et projekt, hvor kvinder uddannes til 'Sundhedsambassadører' via et 1-årigt uddannelsesforløb i boligområdet. Der oprettes motionshold under MOVE, som kan fungere som en del af sundhedsambassadør uddannelsen, hvor beboerne kan blive inspireret og være med til at pege på særlige aktiviteter, der mangler i området.
- Iværksætte kampagner som eksempelvis "Månedens motionist" – hvor der præsenteres beboere der som rollemodeller ændrer livsstil og opnår større livskvalitet gennem motion og kostændring.
- Iværksættelse og forankring af en række motions- og idrætsaktiviteter i og omkring Urbanplanen via samarbejde med forvaltningerne i Københavns Kommune og relevante lokale aktører herunder idrætsbørnehave og øvrige daginstitutioner samt skoler og idrætsklubber.

De konkrete undervisningstilbud og det specifikke indhold i forløbet skal udvikles i projektes første, afdækkende fase. Tovholderne på forløbet vil være medarbejderne i sekretariatet<sup>8</sup> i samarbejde med Folkesundhed København og 3B. Der vil blive lagt vægt på, at sundhedsprojektet skal være i stand til at møde Urbanplanens beboere "i øjenhøjde"

---

<sup>8</sup> Det skal i den forbindelse nævnes, at Integrationsmedarbejder i Partnerskabets Sekretariat Iman Ahmad, har været en væsentlig drivkraft i etableringen af "Svømning for kvinder på Amager" "Global café" samt en række andre integrations- og sundhedsfremmende indsatser i Urbanplanen.

og udvise respekt for og indsigt i målgruppens særlige behov for imødekommenhed og rummelighed i et for dem nyt socialt og kulturelt felt.

### **3.7 Opfølgning og evaluering**

I forbindelse med pilotprojektet etableres der en følgegruppe sammensat af repræsentanter fra Københavns Kommune/ Folkesundhed København<sup>9</sup>, beboere og interessenter fra området (herunder overvejes at inddrage Daghøjskolen Kigkurren<sup>10</sup>), Partnerskabet og 3B.

Pilotprojektets succeskriterier er et godt udgangspunkt for den løbende opfølgning og afsluttende evaluering. Det vil blive nødvendigt både, at indsamle kvantitative og kvalitative data for meningsfuldt at kunne evaluere og monitorere projektet. Konsulenterne vil sammen med de øvrige medarbejdere i Partnerskabet få hovedansvaret for den (interne) selv-evaluering, hvorimod en evt. ekstern slutevaluering kunne bør foretages af en ekstern konsulent i samarbejde med 3B.

I evalueringen af et pilotprojekt af denne karakter skal der tages hensyn til, at der i en vis udstrækning vil blive tale om igangsættelse af en række væsentlige, men vanskeligt målbare udviklingsprocesser. Ikke desto mindre er det vigtigt at få identificeret en detaljeret beskrivelse af situationen *før* igangsættelsen af pilotprojektet, for at have en brugbar referenceramme til måling af projektets effekt.

---

<sup>9</sup> Der er aktuelt udmeldt fra Folkesundhed København, at man vil deltage som /bidrage med sparringspartner og medlem af styregruppen.

<sup>10</sup> Kigkurren har løbende samarbejdsprojekter med Folkesundhed København om sundhedsfremmende tiltag for borgere med anden etnisk baggrund end dansk.

### 3.8 Organisering og økonomi

Som det fremgår af organisationsdiagrammet er projektet placeret under Netværkspartnerskabet, dog Sundhed i aktivering et projekt der går på tværs. Den økonomiske ramme for pilotprojektet er skitseret nedenfor:

Økonomi, Sundhed og motion, 3-årig indsats, 2007-2009				
1000 kr.	Samlet budget	Landsbyggefonden	Kommunen	3B/Partnerskabet
Ildræts- og sundhedskonsulent	1200	1200	0	0
Etablering af motionsrum	600	0	0	600 <sup>11</sup>
Inventar til motionsrum	200	200	0 <sup>12</sup>	0
Koordinering, vidensopsamling – og formidling	90	60	0	30
Husleje, drift og administration	90	30	0	60
Aktivitetsmidler	200	200	0	0
Integrationsindsats med fokus på Sundhed- og motion	961	600	261	0
Sundhed i aktivering – sundhedsindsats i forhold til kontanthjælpsmodtagere	1905	0	1905	0
<b>I alt</b>	<b>5146</b>	<b>2290</b>	<b>2166</b>	<b>690</b>

<sup>11</sup> Afdeling Hørgårdens reguleringskonto

<sup>12</sup> Faciliteter kan nu finansieres via Sundhed i aktivering, herunder også indretning af motionsrum

## **4. Unge og kompetenceudvikling**

### **- Læring & kompetenceudvikling for Urbanplanens børn & unge**

#### **4.1 Københavns Kommunes integrationspolitik**

”København skal fremover kendes for at støtte alle børn i deres udvikling af trivsel, livsglæde og handlekompetence”.

Visionen bygger på den kendsgerning, at den etniske og sociale polarisering afspejles i københavnerbørns præstationer, som fx dokumenteret i PISA-undersøgelserne.

Projektet ”Læring og kompetenceudvikling” kan ses som et supplement til udviklingsprogrammet inden for rammerne af forliget *Faglighed for alle*.

#### **4.2 Baggrund**

Størstedelen af Urbanplanens børn har anden etnisk oprindelse end dansk. Især blandt disse børn & unge er der omfattende problemer med social og kulturel marginalisering, som blandt andet sætter sig spor i form af hærverk og utryghed. Gennem et innovativt samarbejde med Københavns Universitet, er der på tværs af kendte skel potentiale for at forbedre Urbanplanens image og dermed samspil med udviklingen i Ørestad. I sammenhæng hermed tilbydes børn og unge nye veje til fritidsaktiviteter, uddannelse og erhverv.

Ved at knytte bånd mellem marginaliserede boligområder, uddannelsesinstitutioner og erhvervsliv skabes der et effektivt redskab til at igangsætte en positiv samfundsudvikling med fokus på uddannelse og kompetenceopbygning, som er veldokumenterede værktøjer i bestræbelserne på at fremme integration og social mobilitet.

### 4.3 Indsats

Urbanplanens børn og unge, Københavns Universitet Amager (KUA), Ørestad Nord Gruppen(ØNG) og Copenhagen Living Lab (CLL) skal med henblik på et gensidigt udbytte kædes sammen. Ideen skal afprøves gennem et pilotprojekt, der tilrettelægges som et workshopforløb "efter skoletid" over et år med henblik på at integrere børn & unge i udviklingen af undervisningsformer, læringsmiljøer på KUA samt sikre sammenhæng mellem Urbanplanen og udviklingen af Ørestad Nord.

Projektet skal placeres i det nyetablerede innovations- og iværksætttermiljø *5teunIT*, hvilket vil sikre de bedste rammebetingelser for et dynamisk og forpligtende samarbejde mellem projektets brugere og aktører.

Den daglige leder skal i forpligtende samarbejde med brugerne (børn og unge fra Urbanplanen), Partnerskabets børn- og ungededarbejderer samt repræsentanter fra KUA, ØNG, 3B og CCL – være ansvarlig for at udvikle og facilitere tværfaglige og brugerudviklede projekter inden for de to hovedområder: *Spil og spiludvikling* samt *Byliv, herunder kultur- og fritidsfaciliteter*. Endvidere skal projektlederen fungere som koordinator for alle projektinvolverede såvel som eksterne parter/aktører.

Projektledelsen varetages af en projektkoordinator, som skal kunne bygge bro mellem Urbanplanens børn og unge, KUA og ØNG.

Børn og unge fra Urbanplanen inddrages på den måde læringsmiljøer, som talrige undersøgelser viser, at langt de færreste af de, der tilhører en socialt udsat gruppe, ellers kommer til at stifte bekendtskab med i løbet af deres liv.

Det bærende fundament for aktiviteterne er dels, at de vil blive udviklet i et forpligtende samarbejde mellem brugerne og de aktører, der deltager i projektet (det brugerdrevne innovationsprincip), dels at de vil udspringe fra et tværfagligt grundlag. Det er en udviklingsform, der kræver en meget stor grad af brugerinvolvering, hvilket kan være med til at sikre brugernes ejerskab til projektet.



Drivkraften bag udvikling af tværfaglige, brugerudviklede projekter er blandt andet et ønske om at vise, at verden kan se anderledes ud, end vi er vant til. Både fordi det kan lade sig gøre rent teknisk, men også fordi vi nu – og i fremtiden – via computerteknologien arbejder med de samme værktøjer, uanset hvilken branche man arbejder i. Det være sig medicoteknik, off-shore industri, byggeri, film og medier osv.

#### **4.4 Formål**

- At stimulere børn og unges lyst til læring og herigennem afprøve nye metoder til konstruktiv sammenhæng mellem problemramte områder og det omgivende samfund
- At give Urbanplanens børn og unge mulighed for at få testet, afprøvet og videreudviklet deres muligheder indenfor fremtidens lærings- og bymiljøer.
- At udvikle et pilotprojekt, der på generelt niveau skal anvise metoder til at støtte socialt udsatte børn og unge til et konstruktivt valg af fritidsaktiviteter, uddannelse og erhverv
- At forbedre Urbanplanens image gennem børn og unges synlighed i positiv deltagelse i naboombådernes kulturelle og sociale miljøer

I et bredere perspektiv forventes det gensidige samspil mellem de to miljøer, at øge de udsatte børn og unges kendskab til og fortrolighed med et læringsmiljø og åbne øjnene for erhvervsvalg indenfor IKT, byudvikling, iværksætteri og innovation. Brobygningen til KUA kan støtte børn & unge i valg af fritidsaktiviteter, uddannelse og erhverv, og dermed være en af mulighederne for at bryde den dokumenterede negative sociale arv på uddannelsesområdet.

## **4.5 Succeskriterier**

- 30-40 børn og unge fra Urbanplanen vælger konstruktive fritidsaktiviteter
- 30-40 børn og unge fra Urbanplanen får stimuleret lyst til læring i folkeskolen
- 30-40 børn og unge får mulighed for at målrette sig optagelse på en længerevarende uddannelse
- De deltagende børn og unge vil fungere som "spydspidser" i mulige veje til at fremme social lighed i uddannelser
- Der opstår en positiv omtale af projektet og Urbanplanens beboere indgår som integreret del af det omkringliggende samfund, hvilket stimulerer til en positiv selvforståelse, der også afspejles i det interne miljø i form af mere tryghed og reduceret hærværk
- Urbanplanens image bliver nuanceret og forbedret gennem børn og unges positive deltagelse i sociale og kulturelle aktiviteter. Gennem formidling af projektet anerkendes børn og unge i udsatte boligområder, som en potentiel resurse i samfundsudviklingen
- Den lokale folkeskole Dyvekeskolen bliver blandt andet med sin deltagelse i projektet mere attraktiv og rekrutterer flere resursestærke børn

## **4.6 Planlagte aktiviteter**

Det bærende fundament for aktiviteterne er dels, at de vil blive udviklet i et forpligtende samarbejde mellem brugerne og de aktører, der deltager i projektet (det brugerdrevne innovationsprincip), dels at de vil udspringe fra et tværfagligt grundlag. Det er en udviklingsform, der kræver en meget stor grad af brugerinvolvering, hvilket kan være med til at sikre brugernes ejerskab til projektet.

Drivkraften bag udvikling af tværfaglige, brugerudviklede projekter er blandt andet et ønske om at vise, at verden kan se anderledes ud, end vi er vant til. Både fordi det kan

lade sig gøre rent teknisk, men også fordi vi nu – og i fremtiden – via computerteknologien arbejder med de samme værktøjer, uanset hvilken branche man arbejder i. Det være sig medicoteknik, off-shore industri, byggeri, film og medier osv.

Netop fordi projekterne vil tage afsæt i nærområdets aktører (børn og unge fra Urbanplanen) er det altafgørende, at disse inddrages i definition, udvikling og realisering af de enkelte projekter.

Nedenstående er derfor blot et muligt eksempel på et sådant projekt et sådant tværfagligt brugerudviklet projekt:

Det er svært at forestille sig, men om få år vil bygninger, pladser ligeså vel som telefoni, tøj og løbesko udarbejdes og formgives gennem en ny generation af mennesker som arbejder aktivt med computere og 3D-teknologi. Via et højteknologisk laboratorium med blandt andet 3D-Real Time-teknologi, computere og evt. mobiltelefoner ønsker projektet at skabe en levende "Playground" for børn og unge fra Urbanplanen. Via det tværfaglige samarbejde indgår brugerne aktivt i såvel forsknings- som erhvervsmiljøer (jf. placering af projektet i 5teunIT)<sup>13</sup>, og på den måde dels får en fast base i disse miljøer, dels får en unik mulighed for at udvikle deres sociale og faglige kompetencer.

Et muligt eksempel kan tænkes at tage afsæt i udvikling og etablering af fremtidens højteknologiske legeplads, der kan tænkes placeres på en udvalgt byplads i Ørestad Nord og/eller i Urbanplanen. Herved kombineres arbejdet med sociale kompetencer, byliv og brug af den nyeste teknologi.

Indsatsen skal sideløbende bruges aktivt i en styrkelse af Urbanplanens image. Projektet egner sig godt til dette formål i kraft af målgruppens mulighed for at markere sig positivt indenfor et område, der har stor bevågenhed lige fra det generelle velfærdspolitiske niveau til lokalbefolkningens syn på Urbanplanens børn og unge. Der skal formidles tilsvarende bredt og konkret tænkes på Ørestadselskabet, ØNG og Partnerskabets egne medier som intranet, hjemmeside og beboerblad. I forhold til vidensdeling til den almene sektor, skal erfaringerne formidles gennem Landserafnetværket.

---

<sup>13</sup> Et nyetableret innovations- og iværksættermiljø i DR

De konkrete undervisningstilbud og det specifikke indhold i workshoppen udvikles i samarbejde mellem Urbanplanens børn og unge og samarbejdspartnerne. Der skal i den detaljerede tilrettelæggelse af forløbet tages hensyn til de involveredes profiler, særligt med henblik på at møde Urbanplanens børn og unge "i øjenhøjde" og med respekt for deres eventuelt særlige behov for imødekommenhed i et nyt kulturelt og socialt felt. Det er væsentligt, at der etableres et samarbejde med skolevejledningen, så der sikres bæredygtighed i de uddannelsesplaner, der forventeligt skabes.

#### **4.7 Opfølgning og evaluering**

I forbindelse med pilotprojektet etableres der en følgegruppe sammensat af repræsentanter fra KUA, BUF, Dyvekeskolen, Ørestad Nord Gruppen og 3B.

Projektkoordinering og kvalitetssikring er forankret i 3B.

Pilotprojektets succeskriterier er et godt udgangspunkt for den løbende opfølgning og afsluttende evaluering. Det vil blive nødvendigt både at indsamle kvantitative og kvalitative data for meningsfuldt at kunne evaluere og monitorere projektet. Projektkoordinatoren vil få hovedansvaret for den (interne) selv-evaluering, hvorimod en evt. ekstern slutevaluering kunne bør foretages af en ekstern konsulent i samarbejde med 3B.

I evalueringen af et pilotprojekt af denne karakter skal der tages hensyn til, at der i en vis udstrækning vil blive tale om igangsættelse af en række væsentlige, men vanskeligt målbare udviklingsprocesser. Ikke desto mindre er det vigtigt at få identificeret en detaljeret beskrivelse af situationen *før* igangsættelsen af pilotprojektet, for at have en brugbar referenceramme til måling af projektets effekt. Kvalitative metoder som fokusgruppeinterview kombineret med kvantitative data om foreningstilknytning kunne være relevante bud på status før og efter indsatsen.

## 4.8 Organisering og økonomi

Som det fremgår af organisationsdiagrammet er projektet placeret under Netværkspartnerskabet .

Skolerne er udgangspunktet for rekruttering og er dermed de gennemgående, lokale samarbejdspartnere. Partnerskabets medarbejdere vil få en central rolle i den pædagogiske proces i forbindelse med at rekruttere og forankre Urbanplanens børn og unge i projektet.

De væsentligste samarbejdspartnere er dermed:

- Urbanplanens børn og unge
- Skolerne
- KUA (repræsenteret ved Det Humanistiske Fakultet v. Dorthe Vejen Hansen)
- Ørestad Nord Gruppen (ØNG)
- 3B (Byudvikling i Partnerskaber).
- Københavns Kommune (børne- og ungdomsforvaltningen)
- Copenhagen Living Lab (CLL)<sup>14</sup>

For at understøtte og kvalificere processen ønskes der koblet en daglig leder til projektet. Denne leder skal ikke repræsentere de deltagende aktører (ØNG, Københavns Universitet Amager, 3B eller Copenhagen Living Lab), men må rekrutteres "udefra", i det der herved

---

<sup>14</sup> CCL er forankret i Ørestad Nord og foretager en systematisk indsamling af data om hverdagslivet og forestillinger om det gode liv, til brug for private eller offentlige udviklingsprojekter. Via CCL vil de, der lever og færdes i Ørestads-området kunne afprøve og opleve nye idéer, produkter og teknologier før alle andre og over tid være med til at forme fremtidens produkter og services.

CCL vil yde rådgivnings- og konsulentbistand i forbindelse med etablering af de konkrete brugerudviklede projekter for de børn og unge, som deltager i projektet. Projektlederen er organisatorisk forankret i CLL. Via CCL stiller DR sin 3D Real-Time biograf –faciliteter til rådighed, hvilket på afgørende vis vil kunne kvalificere de brugerudviklede projekter.

skabes optimale betingelser for at udnytte aktørernes kernekompetencer i et forpligtende samarbejde med brugerne.

Projektlederen vil få ansvar for at indsamle og systematisere de meget forskelligartede erfaringer, der genereres i projektet samt for at udvikle en endelig vision for projektet samt en strategi for projektets forankring efter projektperiodens udløb medio 2008.

Økonomien er skitseret nedenfor:

<b>Økonomi, Unge og læring 1-årigt pilotprojekt, 2007</b>				
1000 kr.	Samlet budget	Lands-Byggefondens	Byudvikling i Partnerskaber	Københavns Universitet (integrationsmin.)
Pædagogisk konsulent/rekruttering	30	30	0	0
CLL, ØNG; KUA/forskningsmedarbejdere	900	0	0	900 <sup>15</sup>
Projektkoordinator	400	400	0	0
Materialer og events (herunder pc og telefon)	250	250	0	0
Drift og administration	100	0	0	100 <sup>16</sup>
Evaluering, vidensopsamling og formidling	70	50	20	0
<b>I alt</b>	<b>1750</b>	<b>730</b>	<b>20<sup>17</sup></b>	<b>1000</b>

<sup>15</sup> Universitetet søger her Integrationsministeriet, evt. bevilling forventes i marts, beløbet indgår ikke i den samlede finansiering nederst, da der er tale om forventet tilskud fra Indenrigsministeriet.

<sup>16</sup> KUA stiller sammen med Ørestad Nord lokaler til rådighed.

<sup>17</sup> 3B bidrager med evaluering for 20.000 kr.

## 5. Partnerskabsaftale

Den nuværende partnerskabsaftale udløber 1. september 2007. Parterne er enige om det hensigtsmæssige i at arbejde for en ny aftale.

## 6. Samlet økonomi

Forhandlingerne mellem boligorganisationerne og kommunen vedrørende helhedsplanen har betydet følgende revidering af den samlede økonomi for projektet.

Der fastholdes stadig en høj medfinansiering fra parterne, men der har måttes rykkes rundt på enkelte poster

Som det fremgår ansøger parterne om at øge LBF's tilskud i forhold til den tidligere fremsendte ansøgning. Ændringen skyldes primært at det ikke har været muligt at finde den kommunale medfinansiering til projektledelse og sekretariat midt i budgetåret.

Parterne håber således at LBF kan yde det forhøjede tilskud, da man ellers må reducere i indsatsen. Det er afgørende for projektet at der sikres projektledelse i perioden.

1000 kr.	Samlet budget	Landsbyggefonden	Københavns Kommune, 100% afklaret medfinansiering	3B/boligorganisationer samt for Unge og læring - Københavns Universitet
Projektledelse og sekretariat	<b>2634</b>	1667	0	967
Informations- og aktivitetsmidler lokalt sekretariat	<b>400</b>	400	0	0
Tema A: Lokal beskæftigelse	<b>5000</b>	2350	2400	250
Tema B: Sundhed & Motion	<b>5146</b>	2290	2166	690
Tema C: Unge og læring	<b>750</b>	730	0	20
<b>Samlet økonomi</b>	<b>13930</b>	<b>7437</b>	<b>4566</b>	<b>1927</b>

### **Samlet medfinansiering fra partnerne**

Som det fremgår af ovenstående opereres der i ansøgningen med følgende samlede medfinansiering fra boligorganisationerne og Københavns kommune: **6.493.000 kr.** over en 3 års periode. Til sammenligning hermed er LBFs minimumskrav om medfinansiering 25 % af den samlede af 13.930.000 kr., hvilket vil sige minimum 3.482.500 kr.