

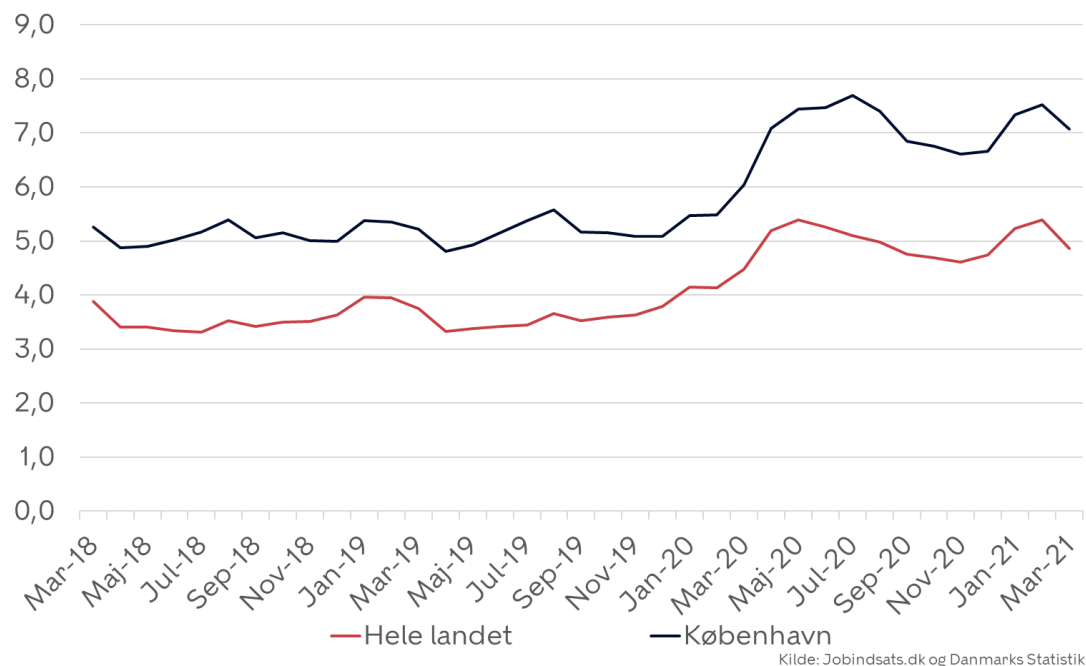
Målinger på fokusområde 2 vedr. arbejdskraft til virksomhederne



Bilag 2

Dagpengemodtagere (Hovedmål)

Figur 1. Dagpengemodtagere i pct. af forsikringsaktive



Dagpengemodtagerne er den målgruppe, der er blevet hårdest ramt af coronakrisen, hvilket stadig kan ses i andelen af ledige dagpengemodtagere. Forskelligt fra den seneste opfølgning er der sket en stigning i antallet af dagpengemodtagere i januar og februar, hvorefter der i marts igen sker et fald.

Foruden en stigning i det samlede antal dagpengemodtagere ses der også en stigning i de langtidsledige dagpengemodtagere. Fra februar 2020 til februar 2021 er antallet steget med 2.840 fuldtidspersoner.

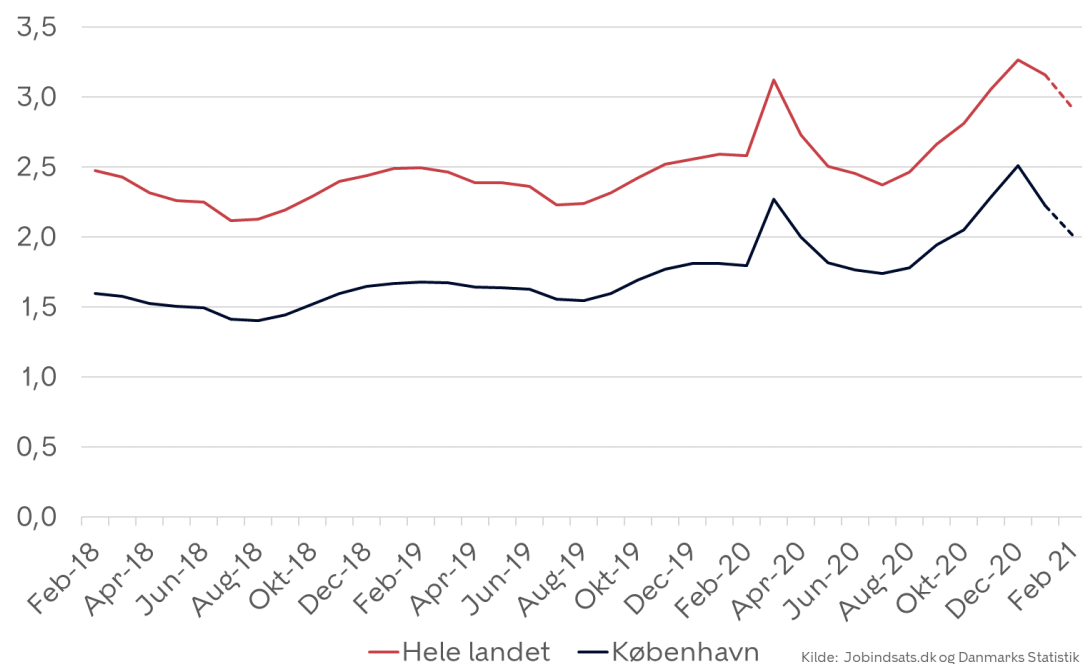
7,3 pct. af de københavnere der er tilmeldt en a-kasse, var i 1. kvartal 2021 på dagpenge. Dette svarer til omkring 20.400 helårspersoner.

Antallet er øget med omkring 5.200 helårspersoner i forhold til samme periode sidste år. Niveauet på landsplan er også steget i samme periode.

Note: Der er tale om helårspersoner og ikke antal personer som i STARs covid-19 beredskab og derfor vil tallene være forskellige.

Sygedagpengemodtagere mv. (Hovedmål)

Figur 2. Sygedagpengemodtagere mv. i pct. af befolkningen 16-66 år



Corona har påvirket andelen af sygedagpengemodtagerne, der er steget markant i marts 2020, hvorefter andelen faldt igen. Fra juli 2020 begyndte andelen igen at stige, men fra november ses der en faldende tendens. Der er dog 1.358 flere fuldtidspersoner end sidste år.

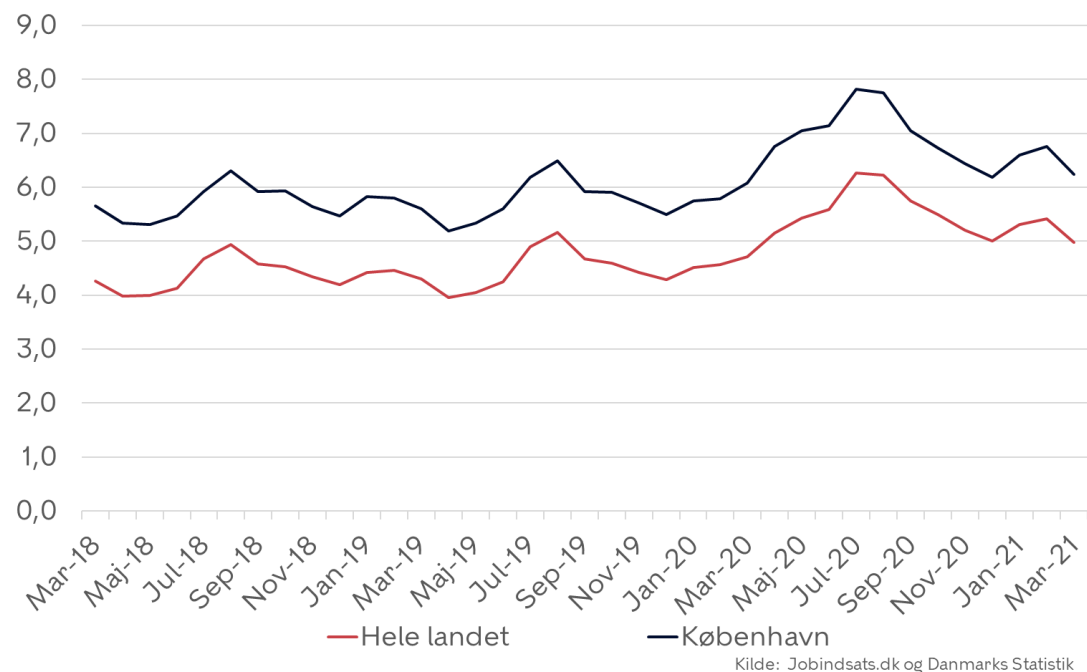
Bevægelserne er de samme for både København og hele landet.

Ca. 9.800 sygedagpengemodtagere og jobafklaringsforløb i Københavns Kommune udgjorde i 1. kvartal 2021 2,1 pct. af befolkningen. Til sammenligning lå landet på 3,0 pct.

Opgørelsen inkluderer sygedagpenge og jobafklaringsydelse. Da data for sygedagpengemodtagere i marts ikke er tilgængeligt endnu, er 1. kvartal et gennemsnit af januar og februar. Der er ofte efterregistreringer på sygedagpenge og niveauet kan derfor – særligt i seneste måned – blive øget ved næste opdatering og er derfor markeret som stiptet i grafen.

AC-ledigheden (Supportmål)

Figur 3. Dagpengemodtagere i pct. af forsikringsaktive, (ikke-sæsonkorrigeret), akademikere



Som det ses for det samlede antal dagpengemodtagere ses der en stigning for AC'erne i starten af 2021.

Antallet af ledige AC'ere er samlet set steget med omkring 400 helårspersoner det seneste år fra ca. 6.900 til 7.700.

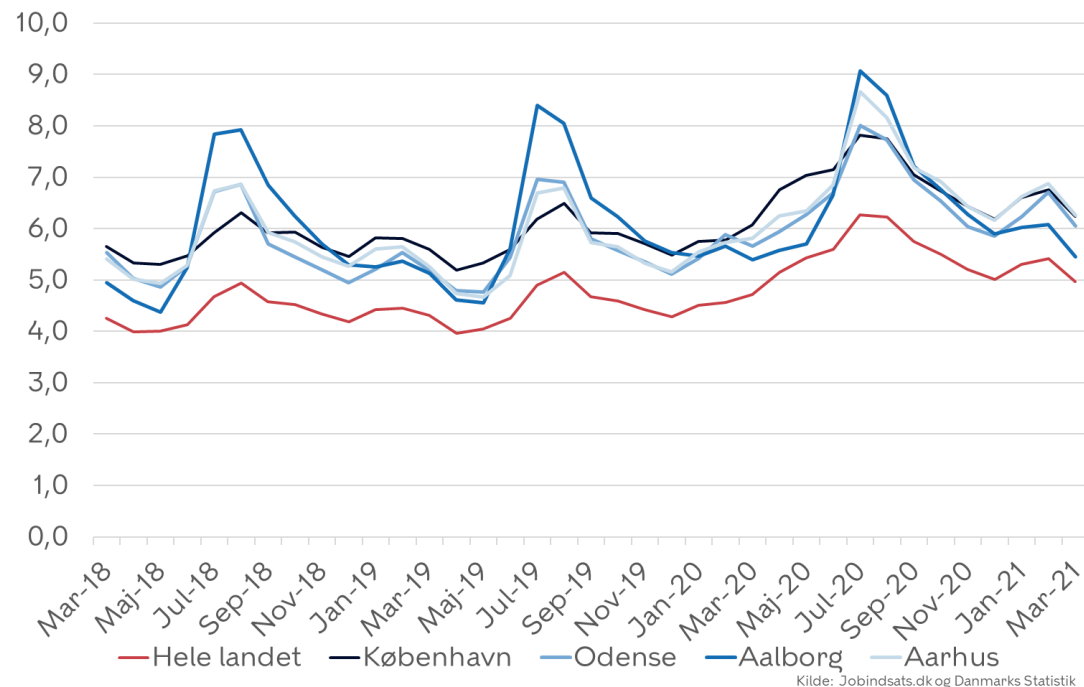
AC-ledigheden er 6,5 pct. i København og 5,2 pct. i resten af landet i 1. kvartal 2021.

Fra februar 2020 til februar 2021 er antallet af langtidsledige AC'ere steget med 891 fuldtidspersoner.

Opgørelsen viser forsikrede ledige i a-kasserne CA, Akademikernes, Journalistik, komm., og sprog samt Magistrenes i forhold til forsikringsaktive.

AC-ledigheden i universitetsbyerne (Supportmål)

Figur 4. Dagpengemodtagere i pct. af arbejdsløshedsforsikrede, (ikke-sæsonkorrigeret), akademikere, universitetsbyerne



Universitetsbyerne har en højere AC-ledighed end på landsplan.

I 1. kvartal 2021 har Aarhus den højeste AC-ledighed blandt universitetsbyerne på 6,6 pct. Aalborg har den laveste AC-ledighed på 5,6 pct.

De øvrige universitetsbyer har særligt en høj AC-ledighed henover sommeren, hvor mange dimitterer, mens der ikke er det samme tydelige sæsonmønster i AC-ledigheden i København.

Opgørelsen viser forsikrede ledige i a-kasserne CA, Akademikernes, Journalistik, komm., og sprog samt Magistrenes i forhold til forsikringsaktive.

Ledigheden for dagpengemodtagere (ekskl. AC'ere) (Supportmål)

Figur 5. Dagpengemodtagere i pct. af arbejdsløshedsforsikrede, ikke-akademikere



Sammenlignet med AC'erne er stigningen for de øvrige dagpengemodtagere væsentligt større.

Ledigheden for ikke-akademiske dagpengemodtagere i København er fortsat markant højere end på landsplan.

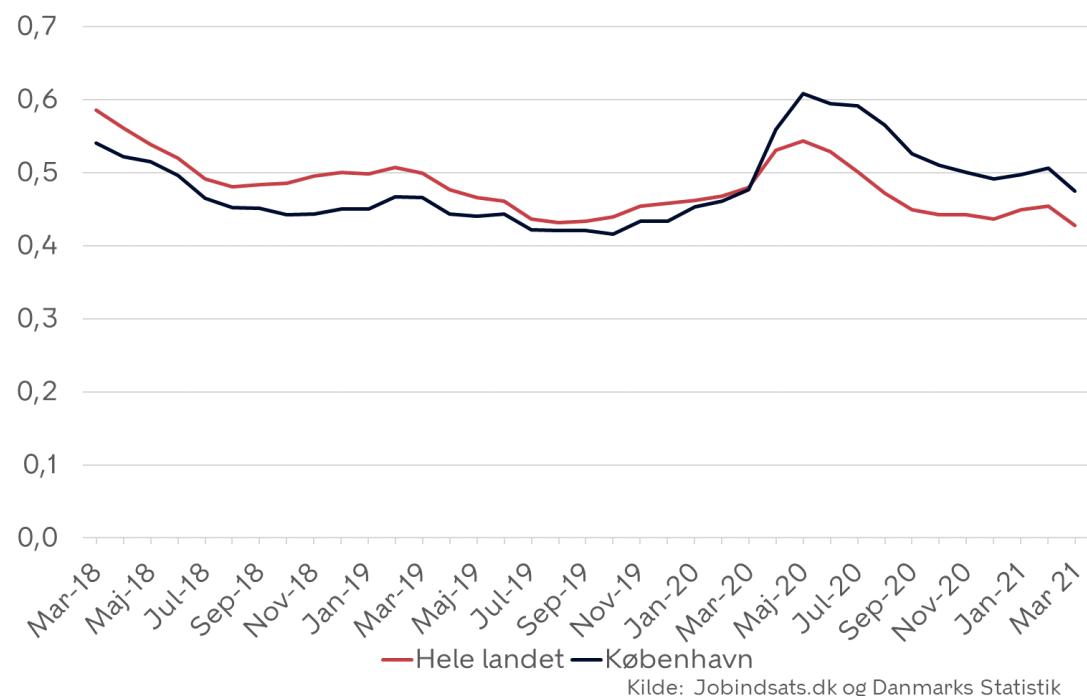
I 1. kvartal 2021 var andelen for København 7,9 pct., mens den var 5,1 pct. på landsplan. For København er dette en stigning på 2,4 procentpoint i forhold til samme periode sidste år, hvilket er en større stigning end der har været på landsplan.

Fra februar 2020 til februar 2021 er antallet af langtidsledige steget med 1.952 fuldtidspersoner.

Opgørelsen viser forsikrede ledige i ikke-AC a-kasser i forhold til forsikringsaktive.

Jobparate kontanthjælpsmodtagere (Supportmål)

Figur 6. Kontanthjælpsmodtagere, jobparat i pct. af befolkningen 16-66 år



Efter stigningen i foråret 2020 er antallet af jobparate kontanthjælpsmodtagere faldet. Niveaulet for hele landet ligger under niveauet før krisen og København ligger på omkring niveauet før krisen.

Før marts 2020 lå København under landet, men ligger nu 0,1 procentpoint over landet.

Andelen af jobparate kontanthjælpsmodtagere udgjorde 0,5 pct. af befolkningen i København og 0,4 pct. på landsplan i 1. kvartal 2021.

Kvalitet af virksomhedsplaceringerne

(Supportmål)

Tabel 1. Antal og andel virksomhedsplaceringer, der afsluttes til job, uddannelse eller fleksjob

Virksomhedspraktik		
	Antal	Andel
Oktober 2019	237	17
Oktober 2020	231	13

Løntilskud		
	Antal	Andel
Oktober 2019	27	37
Oktober 2020	56	37

Kilde: BIFLIS, AAA

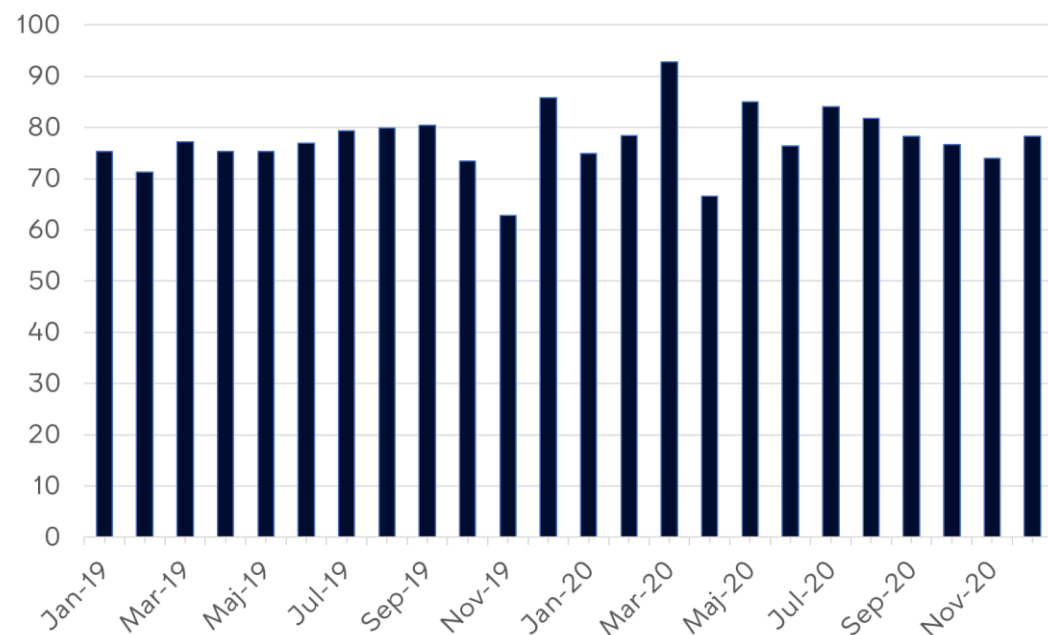
Fra oktober 2019 til oktober 2020 er der færre borgere, der kommer i job, fleksjob eller uddannelse efter afsluttet virksomhedspraktik. For borgere der har været i løntilskud er der sket en stigning.

Andelen for virksomhedspraktikker er faldet, hvor andelen for løntilskud er den samme.

Opgørelsen viser andelen af afsluttede løntilskud og virksomhedspraktikker, hvor borgeren er i job, uddannelse eller fleksjob i anden måned efter afsluttet placering. Opgørelsen er pba. DREAM data, hvilket er 6 måneder forsinket. Senest tilgængelige data er for oktober 2020.

Virksomhedstilfredshed (Supportmål)

Figur 8. Virksomhedernes tilfredshed med den service, de har modtaget



Kilde: Erhvervshusets tilfredshedsmåling samt Front-målingen

Omkring 76 pct. af virksomhederne var tilfredse med den service, de fik fra kommunen i 4. kvartal 2020.

Københavns Erhvervshus så i forbindelse med suspenderingen af beskæftigelsesindsatsen i foråret, at der var en stigning i utilfredse henvendelser fra virksomhederne.

Opgørelsen viser en vægtet tilfredshed pba. af KEH's tilfredshedsundersøgelse og Front-målingen med en vægt på hhv. 70 pct. og 30 pct.

Forgæves rekrutteringer, brancher (Supportmål)

Tabel 2. Forgæves rekrutteringer i Hovedstaden og hele landet

Brancher	Hovedstaden		Hele landet	
	Antal	Andel	Antal	Andel
Alle brancher	28.650	21%	74.730	21%
Landbrug, skovbrug og fiskeri	-	-	670	28%
Industri	1.400	18%	6.150	21%
Bygge og anlæg	2.880	43%	8.650	36%
Handel	3.070	20%	9.340	20%
Transport	930	22%	2.550	21%
Hoteller og restauranter	1.150	21%	3.870	27%
Information og kommunikation	2.010	20%	3.040	18%
Finansiering og forsikring	850	18%	1.020	14%
Ejendomshandel og udlejning	490	16%	1.110	14%
Videnservice	3.100	27%	4.910	22%
Rejsebureauer, rengøring og anden operationel service	2.110	24%	6.350	25%
Offentlig administration, forsvar og politi	2.900	19%	10.740	24%
Undervisning	1.670	16%	3.360	11%
Sundhed og socialvæsen	4.940	23%	9.950	19%
Kultur og fritid	90	3%	420	8%
Andre serviceydelser mv.	800	12%	2.010	14%
Andet	260	24%	600	17%

Kilde: STAR, Rekrutteringssurvey

Antallet af forgæves rekrutteringer i hovedstaden var i juni 2020 til december 2020 målt til 28.650.

Det betyder, at 21 pct. af virksomhedernes rekrutteringsforsøg var forgæves i hovedstaden i perioden.

På landsplan var den forgæves rekrutteringsrate også 21 pct.

I rekrutteringssurveyen er en forgæves rekruttering, når en virksomhed ikke får besat stillingen eller hvis stillingen er blevet besat med en medarbejder, der ikke har de efterspurgte kvalifikationer. Det betyder dermed, at der i de 12.650 forgæves rekrutteringer også er ansættelser iblandt.

Nærværende data er senest tilgængelige og dækker perioden oktober 2020 - marts 2021.

Forgæves rekrutteringer, stillinger med stor jobomsætning (Supportmål)

Tabel 3. Forgæves rekrutteringer for de 10 stillingsbetegnelser med størst jobomsætning, hovedstaden

Stilling	Antal	Andel
butiksassistent	740	15%
kontorassistent	510	10%
rengøringsassistent	1170	36%
pædagogmedhjælper	350	10%
social-og sundhedshjælper	990	49%
folkeskolelærer	170	10%
lager-og logistikmedarbejder	240	10%
akademisk medarbejder	230	8%
tømrer	730	42%
projektleder	330	34%

Kilde: STAR, Rekrutteringssurvey

Der er størst jobomsætning på stillingsbetegnelsen "butiksassistent" i hovedstaden, hvor virksomhederne har rekrutteret forgæves 740 gange i perioden fra juni 2020 til december 2020. Det svarer til, at 15 pct. af rekrutteringsforsøgene var forgæves.

Det bemærkes, at det er opslåede stillinger i hele region hovedstaden, der ikke nødvendigvis er formidlet igennem et jobcenter. Der kan desuden være sket en ansættelse i stillingen selvom det defineres som en forgæves rekruttering.

Tabellen viser de 10 stillinger med den højeste jobomsætning baseret på en registerdataopgørelse. Tabellen er sorteret efter jobomsætningen. Senest tilgængelige data dækker perioden oktober 2020 - marts 2021.