



Til Økonomiudvalget og Teknik- og Miljøudvalget

28-08-2012

Orientering om muligt dansk-svensk samarbejdsprojekt om vindmøller i Øresund

Sagsnr.
2012-124738

Baggrund for orientering

Malmø Stad og Københavns Kommune har fælles Økonomiudvalgsmøde den 4. september. Vindmøller i Øresund er på dagsorden, og derfor orienteres nedenfor om de fælles projektovervejelser.

Dokumentnr.
2012-669785

Sagsbehandler
Catrine Biering

Både Malmø Stad og Københavns Kommune har sat en række klimamålsætninger. Malmø har en vision om, at energiforsyningen i 2030 udelukkende er baseret på vedvarende energikilder, og København har som mål at blive CO₂-neutral i 2025. Begge kommuner har vindenergi som centralt indsatsområde til at nå disse mål (BR 2010-274067).

Vindmøller i Øresund

I begge kommuner har screeninger for egnede lokaliteter peget på lokaliteter til vindmøller i Øresund. Malmø Stad og Københavns Kommune har derfor sammen med Københavns Energi og E.on, som er Malmø Stads samarbejdspartner, drøftet mulighederne for etablering af et fælles dansk-svensk samarbejdsprojekt i Øresund med vindmøller på begge sider af landegrænsen.

Forvaltningen vurderer, at der er en række fordele ved et fælles projekt. Det vil kunne bidrage til integration i Øresundsområdet og skabe grønne job i regionen. Der vil være økonomiske synergieffekter, både ved forundersøgelser, anlæg og drift af vindmølleparken, og parken vil kunne integreres, så den samlede påvirkning af miljøet vil mindskes. Forvaltningen vurderer samtidig, at Øresundsområdet også har en række ulemper, herunder f.eks. at nettilslutningen til land kan blive relativ omkostningstung.

Med Folketingets energiforlig er etableret en pulje på 500 megawatt til etablering af såkaldte kystnære havvindmølleparker med forbedrede økonomiske rammebetingelser. Kunne den danske del af ovennævnte projekt omfattes af denne pulje, ville det formentlig give en fornuftig økonomi for den danske del af projektet.

En statslig screening for egnede lokaliteter til kystnære møller har været sendt i høring. Det danske område i det fælles projekt (Nordre Flint, øst for Salholm) er ikke omfattet af den statslige screening. Teknik- og Miljøforvaltningen og Økonomiforvaltningen har i vedlagte høringssvar argumenteret for, at Nordre Flint også skal udpeges til område til kystnære vindmøller. Hvis området ikke bliver omfattet af puljen, vil alternative finansieringsmuligheder blive undersøgt.

Center for Byudvikling

Rådhuset, 3. sal, 4
1599 København V

Telefon
3366 2873

E-mail
CBI@okf.kk.dk

EAN nummer
5798009800176

Der skal foretages en række undersøgelser, før et muligt Øresundsprojekt kan realiseres. Det omfatter bl.a. de forskellige økonomiske og juridiske rammebetingelser i hhv. Sverige og Danmark samt afklaring af parternes forskellige engagement i projektet. Afgørende er det også, at der kan etableres en positiv business case.



KØBENHAVNS KOMMUNE
Teknik- og Miljøforvaltningen
Økonomiforvaltningen

Energistyrelsen
Amaliegade 44
1256 København K
E-mail: ens@ens.dk

24. august 2012

Sagsnr.
2012-94618

Dokumentnr.
2012-642571

Høring om screening af kystnære områder til havmøller

Energistyrelsen har sendt Havmølleudvalgets rapport "Kystnære havmøller i Danmark", juni 2012, i en offentlig høring. Hermed fremsendes høringssvar fra Københavns Kommune.

Borgerrepræsentationen i København har besluttet, at København skal være CO₂-neutral i 2025. Som led i omstilling af energiproduktionen spiller vindmøller en helt central rolle for at nå dette mål.

En grundig screening af Øresund fortaget af COWI for Københavns Kommune har peget på området Nordre Flint i Øresund som egnet lokalitet. Københavns Kommune mener, at Nordre Flint bør optages på listen over placeringer til kystnære havvindmøller. I vedlagte notat redegøres herfor.

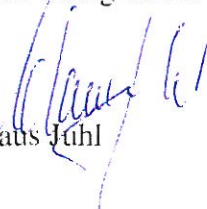
Området ved Nordre Flint er relativt stort med plads til mange vindmøller. Placering af vindmøller i området er derfor et vigtigt skridt imod CO₂-neutralitet, og projektet vil være et positivt vartegn for København som landets grønne hovedstad.

Endvidere har også Malmø Stad ambitiøse klimamålsætninger, hvor vindmøller er et vigtigt indsatsområde. På den svenske side har en screening ligeledes peget på egnede lokaliteter i Øresund. Malmø Stad og Københavns Kommune drøfter derfor sammen med Københavns Energi og E.on, der er Malmø's samarbejdspartner, muligheden for et fælles dansk-svensk vindmølle samarbejdsprojekt i Øresund.

Det Øresundsregionale perspektiv giver nye muligheder med grønne job og vigtige synergieffekter.

Københavns Kommune står naturligvis til rådighed for drøftelser og yderligere information, hvis Energistyrelsen vurderer, at der er behov herfor.

Med venlig hilsen


Claus Juhl


Hjalte Aaberg

By- og Klimaområdet

Njalsgade 13-15
Postboks 259
2300 København S

Telefon
3366 5214

E-mail
ingnil@tmf.kk.dk

EAN nummer
5798009595959



Til Energistyrelsen

22-08-2012

Statslig screening af kystnære havvindmølleplaceringer

Energistyrelsen har sendt Havmølleudvalgets rapport ”Kystnære havmøller i Danmark, Screening af havvindmølleplaceringer indenfor 20 km fra kysten” i høring. Nærværende notat argumenterer for, at området Nordre Flint, øst for Saltholm, omfattes af listen af områder egnet til kystnære havvindmøller.

Sagsnr.
2012-94618

Dokumentnr.
2012-630290

Sagsbehandler
Inge Nilsson

Baggrund

Borgerrepræsentationen i København har besluttet, at København skal være verdens første CO₂-neutrale hovedstad i 2025. Omstilling af energiproduktionen er helt centralt, og etablering af vindmøller spiller en afgørende rolle. Det er målet, at der i 2025 skal være etableret vindmøller med en samlet effekt på ca. 360 MW inden for og uden for kommunegrænsen.

Borgerrepræsentationen har besluttet, at Københavns Energi (KE) skal varetage implementeringen af København Kommunes vindmølleindsats.

Screening af Øresund for lokaliteter

Som led i arbejdet med etablering af vindmøller har COWI for Københavns Kommune gennemført en grundig screening af mulige havvindmølleområder i Øresund. I denne indgår følgende forhold:

- Bundsedimenter
- Vanddybder
- Hydrografi og vandgennemstrømning
- Natura 2000 områder
- Bundvegetation og bundfauna
- Overordnede trækruter for fugle
- Marinarkæologiske fundsteder
- Råstofinteresser
- Klappladser
- Udløb fra større kloakledninger
- Skibstrafik
- Luftfart
- Landskabelige og rekreative forhold
- Mulighed for fundering af havvindmøller
- Vindressourceforhold
- Nettilslutningsmuligheder

En af konklusionerne i rapporten er, at Nordre Flint er en realistisk placeringsmulighed til havvindmøller.

By- og Klimaområdet

Njalsgade 13-15
Postboks 259
2300 København S

Telefon
3366 5214

E-mail
ingnil@tmf.kk.dk

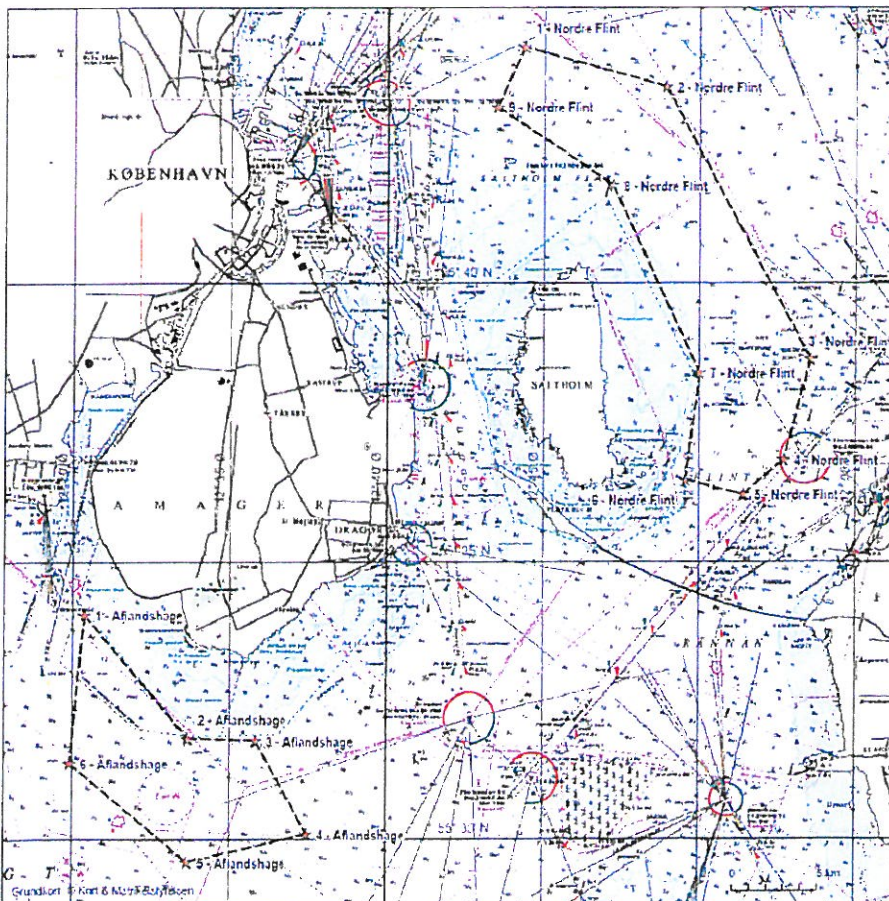
EAN nummer
5798009595959

Nordre Flint spiller en stor rolle i opfyldelse af Københavns klimamålsætninger. Området er relativt stort med plads til mange vindmøller og området er derfor et væsentligt skridt mod CO₂-neutralitet. Herudover vil projektet være et positivt vartegn for København som landets hovedstad.

Københavns Energi har i september 2011 ansøgt Energistyrelsen om tilladelse til forundersøgelse for opstilling af vindmøller ved Nordre Flint i Øresund.

Om Nordre Flint

Nordre Flint området er placeret som en halvcirkel omkring Natura 2000-området Saltholm og omliggende hav. Området har en areal på 4539 ha, og ansøgningen om forundersøgelser på området omfatter 50 møller, der f.eks. kan placeres i to rækker af 25 møller med en samlet effekt på 150-180 MW. Nærmeste afstand fra en mølle til København er ca. 8-9 km.



Figur. Søkort med Nordre Flint

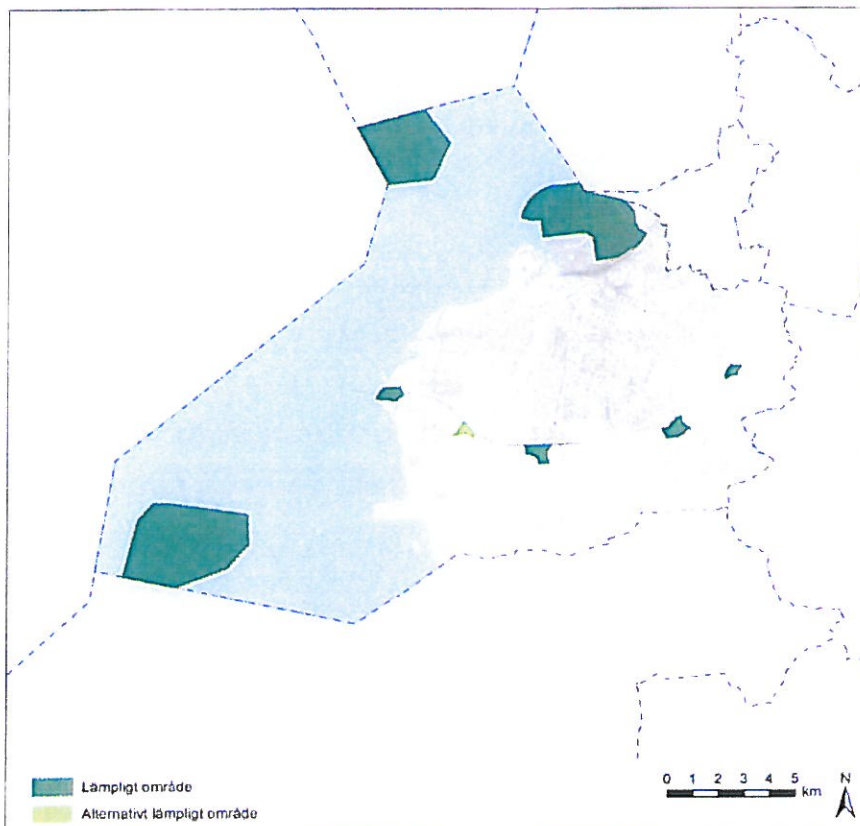
Øresundsregionalt samarbejdsprojekt

Ligesom Københavns Kommune har Malmø Stad ambitiøse klimamålsætninger. Begge kommuner har vindenergi som et vigtigt indsatsområde til at nå disse mål, og også på den svenske side har en screening peget på egnede lokaliteter i Øresund.

Malmø Stad og Københavns Kommune har derfor sammen med Københavns Energi og E.on, som er Malmø's samarbejdspartner, drøftet muligheden for etablering af et fælles dansk-svensk samarbejdsprojekt i Øresund med vindmøller på begge sider af søgrænsen.

Der er en række fordele ved et fælles projekt. Det vil kunne bidrage til integration i Øresundsområdet og skabe grønne job i regionen. Der vil være økonomiske synergieffekter, både ved forundersøgelser, anlæg og drift af vindmølleparken. Herudover vil en samlet planlægning for vindmøller i Øresund betyde, at parken vil kunne integreres, så den samlede påvirkning af miljøet, herunder det visuelle udtryk, mindskes.

Det Øresundsregionale perspektiv giver således nye muligheder, der også bør tages i betragtning i forbindelse med udpegningen af placeringmulighederne for kystnære vindmøller.

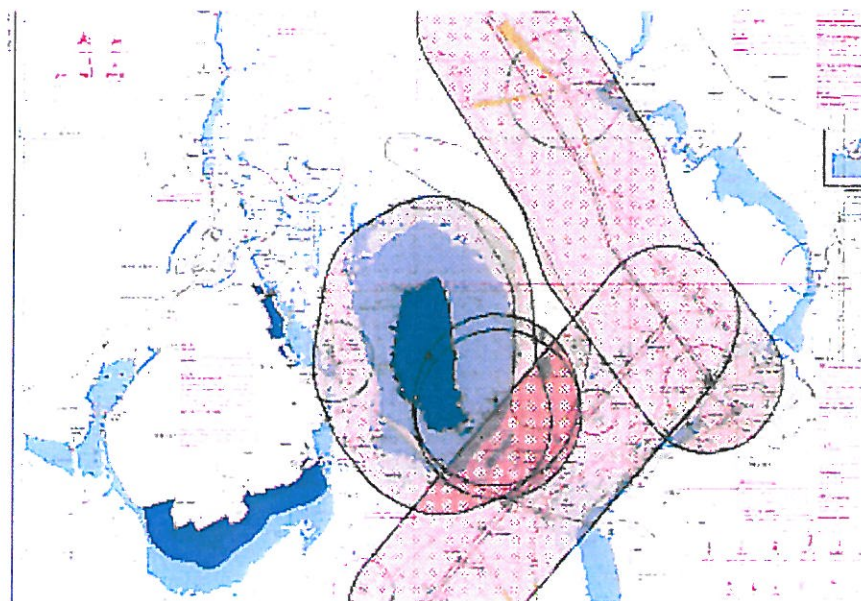


Figur. Resultatet af screening for vindmøllelokalteter, Malmø Stad

Afstande til sejlrender og til fredede områder

Havmølleudvalget har lagt til grund for deres screening, at der skal være en afstand mellem mølleparken og sejlrender på 3,5 km. Herudover skal der holdes en afstand på mindst 4 km til fredede områder.

Disse afstandsgrænser betyder, at Nordre Flint området begrænses betydeligt (se figur, hvor Nordre Flint er det gule bananformede område).



Figur. Beskæringer af Nordre Flint som følge af afstandskrav

COWIs screening af Øresund pointerer, at de konkrete områder er udvalgt, så de ikke er i konflikt med overordnede sejlrender og ruter, som benyttes af erhvervstrafikken.

På Nordre Flint er der meget lav vanddybde. Selve Flinten har dybder på ned til 2 meter, mens Nordre Flint området generelt ligger på mellem 2 og 8 meters vanddybde. Det betyder, at kollisionsrisikoen med møllerne er lille samtidig med, at den lave dybde muliggør en resourcebesparelse til vindmøllefundamentterne.

På den baggrund er det Københavns Kommunes opfattelse, at der i stedet for at tage udgangspunkt i faste afstandskrav bør foretages en konkret vurdering af Nordre Flint, der også inddrager den konkrete vanddybde.

Skulle Nordre Flint blive reduceret på grund af disse afstandskrav, bør det reducerede område fortsat være med i puljen til kystnære havvindmøller. Selv med et mindre site vil der stadig være en stor gevinst f.eks. i et regionalt samarbejdsprojekt.

Trækfugle

En placering på Nordre Flint vil lægge beslag på et raste- og fødesøgningsområde for trækfugle. Området ligger øst for den vigtige fuglelokalitet Saltholm, men er placeret udenfor Natura 2000-grænsen. Herudover foregår træk af forskellige fuglearter både mellem Saltholm/Vestamager og lokaliteter ved den svenske kyst samt nord-syd gennem Øresund.

Derfor bliver fugle et vigtigt tema i en VVM-redegørelse for vindmøller på Nordre Flint, og konsekvenserne skal undersøges grundigt. Det

skal konkret vurderes, om virkningerne på fuglelivet vil være midlertidige eller varige.

COWI har i screeningen af Øresund samlet set vurderet, at hensynet til fugleinteresser ikke udelukker området som muligt placeringssted for havvindmøller.

Trækkende rovfugle har været undersøgt ved andre vindmølleparker f.eks. ved Horns Rev og Nysted, hvor man har fundet, at møllerne ikke udgjorde et væsentligt problem for trækfuglene.

Konklusion

Det er Københavns Kommunes opfattelse, at Nordre Flint bør indgå i Energistyrelsens screeningsrapport "Kystnære havmøller i Danmark, Screening af havvindmølleplaceringer indenfor 20 km fra kysten". Københavns Kommune mener således, at området ved Nordre Flint ikke bør udelukkes, uden at der gives mulighed for at foretage en konkret miljøvurdering heraf.

Bilag:

- Screening af mulige havvindmølleområder i Øresund, Teknisk rapport, COWI, april 2010 kan findes på <http://www.kk.dk/PolitikOgIndflydelse/Byudvikling/Klima/CO2neutral2025/Energiforsyning/Vindmoeller/VindProces.aspx>
- KBH 2025 Klimaplanen kan findes på www.kk.dk/klima.