

VINDMØLLER PÅ PRØVESTENEN

Bilag 4-
del 1

Forslag til tillæg nr. 2 til lokalplan nr. 326-1 "Prøvestenen og Amager Strandpark"

Borgerrepræsentationen har den 17. november 2011 vedtaget forslag til tillæg nr. 2 til lokalplan nr. 326-1 "Prøvestenen og Ny Amager Strandpark" med kommuneplantillæg, VVM-redegørelse og miljøvurdering.

Lokalplanområdet ligger i bydelen Amager Øst.

Offentlig høringsperiode fra den 30. november 2011 til den 1. februar 2012



Indhold

Redegørelse for tillæget til lokalplanen.....	3	Tillæg nr. 2 til lokalplan nr. 326-1	14
Lokalplantillæggets baggrund og formål	3	§ 1. Formål.....	14
Lokalplanområdet og kvarteret.....	4	§ 2. Område	14
Vindmøller	5	§ 3. Anvendelse.....	14
Lokalplantillægget ser i forhold til		§ 4. Vejforhold	14
mål og værdier i planlægningen	6	§ 5. Bebyggelsens omfang og placering.....	14
Den dynamiske by.....	6	§ 6. Bebyggelsens ydre fremtræden	14
Den bæredygtige by.....	6	§ 7. Ubebyggede arealer	14
Byen for alle	6	§ 8. Foranstaltninger mod forureningsgener.....	14
Byen ned til vandet	6	§ 9. Retsvirkninger.....	15
Arkitekturby københavn	6	Kommentarer af generel karakter	15
Kommuneplanstrategi 2010	7	Tegning nr. 1 Lokalplanområdet	16
Miljøforhold	7	Tegning nr. 2 Placering af vindmøller.....	17
Skyggediagrammer	9	Tegning nr. 3 Snit	18
Sammenhæng med anden planlægning og lov-		Lokalplan nr. 226.....	21
givning	10	Lokalplan nr. 226-1	32
Kystnærhedszonen.....	10	Tillæg til Københavns kommuneplan 2009 ...	54
Fingerplan 2007	10	Hvad er en lokalplan og et kommuneplan-	
Regional udviklingsplan 2009	10	tillæg?	54
Kommuneplan 2009	10	Lokalplan.....	54
Tillæg til Kommuneplan 2009	11	Lokalplanforslagets retsvirkninger.....	54
Forslag til Kommuneplan 2011	11	Lokalplanens endelige retsvirkninger.....	54
Bydelsplan.....	11	Kommuneplantillæg	54
Lokalplaner i kvarteret.....	11	Mindretalsudtalelser	55
Miljø i byggeri og anlæg	12	Praktiske oplysninger	bagsiden
Regnvand	12		
Tilladelser efter anden lovgivning	13		
Affald	13		
Jordforurening	13		
Museumsloven	13		
Strandbeskyttelseslinie.....	13		

Forsideillustration:
Luftfoto af området (2011).

Redegørelse for tillægget til lokalplanen



Lodfoto af området (2011). Lokalplantillægsområdet er vist med rød linje.

Lokalplantillæggets baggrund og formål

Borgerrepræsentationen vedtog den 27. august 2009 Københavns Klimaplan. Målene er, at CO₂-udledningen i 2015 skal være reduceret med 20 pct. i forhold til 2005, og at kommunen skal være CO₂-neutral i 2025. Den største reduktion vil komme fra omstilling af energiforsyningen. Her er potentialet størst og omstillingen nemmest, og den forudsætter ikke ændringer hos forbrugeren. Vindmøller er en vedvarende energikilde uden udledning af CO₂ eller andre drivhusgasser under el-produktionen, og i klimaplanen er etablering af vindmøller angivet som et vigtigt middel til at medvirke til CO₂-reduktionen. Kommunen har derfor igangsat en planlægning, som muliggør opstilling af vindmøller. Processen er indledt med en forudgående høring om kommuneplantillæg med VVM-redegørelse og miljøvurdering for opstilling af vindmøller.

Den 4. november 2010 tiltrådte Borgerrepræsentationen vurdering af hvidbogen om resultatet af høringen. Desuden blev det besluttet, at placering af tilsammen op til 7 vindmøller på Kalvebod Syd og på Prøvestenen skal undersøges i VVM-redegørelsen. Det indebærer samtidig udarbejdelse af kommuneplantillæg og tillæg til de for områderne gældende lokalplaner med tilhørende miljøvurdering.

Tillægget til lokalplan nr. 326-1 skal muliggøre opførelse af 3 store vindmøller i et område på Prøvestenen, der er fastlagt til offentlige rekreative formål. I forslaget placeres møllerne på nordsiden af støjvolden mellem det rekreative område og den erhvervsmæssige del af Prøvestenen. Adgangen til møllerne sker fra erhvervssiden. Totalhøjden er op til 115 m.

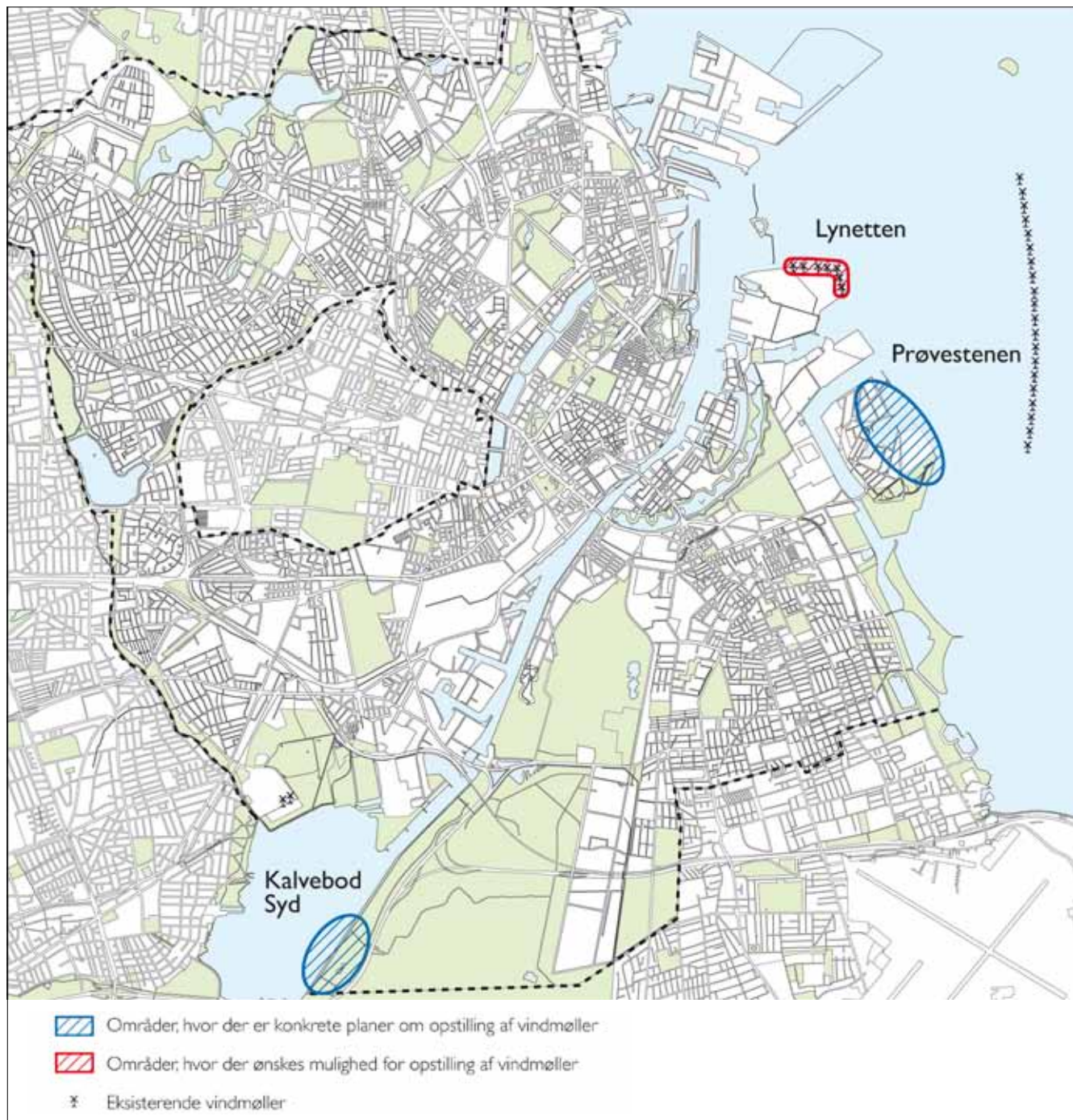


Illustration i kommuneplantillægget, der viser placering af vindmøller i Københavns Kommune.

Lokalplanområdet og kvarteret

Prøvestenen er en stor kunstig ø, hvor fortet Prøvestenen ligger. Den tidligste historie går tilbage til 1713, men først i 1859 til 63 blev der anlagt en kunstig ø og et fort. I 1922 blev Prøvestenen nedlagt som forsvarsværk, og herefter blev øen omdannet til opbevaring af olie og benzin.

Prøvestenen består i dag af Københavns Oliehavn på den nordlige del af øen og et rekreativt område på den sydlige del. Herimellem er der ved at blive udviklet et erhvervsområde med vægt på anvendelse til tørbulk.

Det rekreative område, der er adskilt fra erhvervsdelen af en 8 m høj jordvold, skal bl.a. anvendes til en moderne

lystbådehavn. Det bliver Københavns største lystbådehavn med plads til op mod 1400 både.

Vejadgangen til Prøvestenen sker via Prøvestensbroen, som videre er forbundet til Prags Boulevard og Uplandsgade.

Nærmeste område med periodevis overnatning er Haveforeningen Amager Strand, som ligger mellem Amager Strandvej og Øresund ca. 700 m fra den nærmeste af de planlagte vindmøller. På den modsatte side af Amager Strandvej over for haveforeningen findes blandet erhverv. De nærmeste boliger ligger på den vestlige side af Amager Strandvej ved Øresund Parkvej mellem Lergravsvej og Øresundsvej.



Lufoto, der viser placeringen af Prøvestenen og tilgrænsende arealer.

Middelgrunden, som er havvindmølleparken knap to km nordøst for Prøvestenen, rummer tyve 2 MW havvindmøller. Møllerne er placeret i et bueslag med en radius på 12,5 km. Havvindmøllerne er synlige fra Prøvestenen og Amager Strandpark, men er ikke årsag til støjpåvirkning, som er nævneværdig sammenlignet med trafikstøj og anden støj fra land.

Mod syd ligger Amager Strandpark, der består af den oprindelige strand og en ø med en ny strand. Mellem øen og den oprindelige strand er der skabt en lagune. Området strækker sig fra Badeanstalten Helgoland i nord til Kastrop Havn i syd. Langs hele parken er der store grønne områder med træer og forskellige rekreative aktiviteter som beachvolleybaner, kajakfaciliteter, udspringstårne m.m. Adgangsforholdene til Amager Strandpark er gode, både med bil og offentlig transport i form af bus og Me-

tro, hvilket gør den attraktiv for rigtig mange københavnere.

Lige nord for Amager Strandpark ligger Sundby Sejlforenings lystbådehavn.

Vindmøllerne

Det er Københavns Energi, der skal stå for opførelse af møllerne. Der arbejdes størrelsesmæssigt med møller med en totalhøjde på 115 m med en effekt på op til 1,8 MW.

For møllen er navhøjden op til 80 m og rotordiameteren op til 90 m. Tårnene er koniske og rørformede udført i stål med en vægt på op til 150 tons. Rotoren har 3 vinger i glasfiber og kulfiber hver med en vægt på op til 7 tons. Rotoren drejer med op til ca. 18 omdrejninger i minuttet. Møllehattens (nacellens) overdækning er fremstillet af

fiberglas, mens rammen er af støbejern. Den vejer ca. 70 tons.

Vindmøllerne producerer energi ved vindhastigheder mellem 3 og 25 meter per sekund, og de har en levetid på ca. 25 år.

Møllerne har indbyggede systemer, der optimerer vinklingen i forhold til vinden og omdrejningshastigheden i forhold til den ønskede effekt. De har desuden systemer mod for høj hastighed, lynnedslag og korrosion.

Københavns Energi vil tilbyde Københavns borgere at købe andele af vindmøllerne med fortrinsret for beboere inden for en radius på 4,5 km fra møllerne. I anden række kommer andre personer med fast bopæl i kommunen samt københavnske virksomheder.

Lokalplantillægget set i forhold til mål og værdier i planlægningen

Kommuneplan 2009 bygger på fire grundlæggende værdier: Den dynamiske by, Den bæredygtige by, Byen for alle og Byen ned til vandet. Borgerrepræsentationen har desuden i 2009 vedtaget "Metropol for mennesker", "Arkitekturby København" og Kommuneplanstrategi 2010. Den samlede vurdering er, at lokalplantillægget kan bidrage positivt til opfyldelse af kommuneplanens mål.

Den dynamiske by

Den dynamiske by er svar på Københavns centrale udfordringer i den internationale metropolkonkurrence. Udgangspunktet er godt, men der er plads til forbedringer.

Ved at kombinere et havneområde, der med beliggenheden ud til Øresund er velplaceret i forhold til vindpåvirk-

ning, med opstilling af vindmøller opnås en god løsning, hvor der er taget hensyn til forebyggelse af miljøgener.

Den bæredygtige by

København skal udnytte de muligheder, der er for at basere byudviklingen på bæredygtige lavenergiløsninger, herunder vedvarende energi.

Det lever lokalplantillægget op til ved at muliggøre vindmøller. De 3 møller vil producere strøm nok til at dække ca. 4000 husstandes årlige elforbrug.

Byen for alle

Lokalplan nr. 326-1 fastlægger området til rekreativt grønt område på grænsen til et erhvervsområde. Vindmøllerne vil ikke være til hinder for hverken den erhvervsmæssige eller den rekreative anvendelse.

Byen ned til vandet

Københavns beliggenhed ved vandet skal bruges som et aktiv og danne grundlag for helt nye attraktive byområder langs med vandet.

I lokalplan nr. 326-1 er der fastlagt en rekreativ anvendelse af arealerne langs vandet og muliggjort en lystbådehavn. Opstilling af vindmøllerne, der placeres på nordsiden af støjvolden mellem det rekreative område og erhvervsområdet, vil ikke ændre på disse muligheder.

Arkitekturby København

Københavns Kommunes arkitekturpolitik sigter mod at fremme byens egenart, byrum og urbane landskaber, bæredygtigt byggeri samt arkitektonisk kvalitet.



Visualisering af de tre vindmøller placeret på Prøvestenen set fra Kløverparken.

Med placeringen af de 3 møller tages der hensyn til indpasningen i landskabet og til de rekreative interesser, der er knyttet til de rekreative arealer. Desuden holdes der afstand til de nærmeste kolonihaveområder. Det sikres, at de 3 møller er ens, og at navhøjden har samme kote.

Kommuneplanstrategi 2010

Kommuneplanstrategien udstikker en vision om Københavns byudvikling som international metropol for grøn vækst og livskvalitet. Strategien indeholder seks forskellige indsatsområder, herunder at fremme af investeringer i kommunale kerneydelser, samt at skabe grøn vækst uden yderligere miljøbelastning, en fokuseret byudvikling, gode betingelser for arbejdspladser og beskæftigelse, sikkerhed og tryghed samt merværdi for hele Øresundsregionen.

Med sine vindmøller, der leverer grøn energi, og de rekreative hensyn findes lokalplantillægget at leve op til strategien.

Miljøforhold

VVM-redegørelse

Vindmøller over 80 m totalhøjde og grupper med mere end 3 møller er omfattet af planlovens VVM-bestemmelser, jf. bilag 1, punkt 38 til VVM-bekendtgørelsen (bekendtgørelse nr. 1510 af 15. december 2010). Der er derfor udarbejdet en VVM-redegørelse og miljøvurdering "Vindmøller på Prøvestenen", som er offentliggjort samtidig med planforslagene. VVM-redegørelsen beskriver vindmøllernes påvirkning af miljøet, hvor miljøbegrebet forstås bredt. Det gælder virkning på mennesker og miljø (luft, jord, vand, dyr og planter mv.).

Projektets indvirkning på kulturarv, byens landskab og eventuelle socioøkonomiske virkninger skal også vurderes, VVM-redegørelsen indeholder en oversigt over de væsentligste undersøgte alternativer og de vigtigste grunde til deres fravalg samt en beskrivelse af konsekvenserne, hvis projektet ikke gennemføres - det såkaldte 0-alternativ. Ifølge reglerne om VVM skal redegørelsen følges af et kommuneplantillæg. Dette skal endvidere koordineres med udarbejdelse af andre relevante miljø-tilladelser og godkendelser.

Københavns Energi er bygherre for projektet, og det er derfor selskabet og dets rådgivere, der har leveret oplysningerne til VVM-redegørelsen. Redegørelsen er herefter udarbejdet i en dialog mellem Københavns Energi, rådgiverne og Københavns Kommune. Redegørelsen, der samtidig er en miljøvurdering, indeholder et ikke-teknisk resumé samt den efterfølgende tekniske redegørelse. Der redegøres også for risiko i forhold til den rekreative anvendelse af de tilstødende arealer og i forhold til indflyvningen til Københavns Lufthavn samt i forhold til raderovervågningen af Københavns Lufthavn.

Idet der i øvrigt henvises til redegørelsen og miljøvurderingen kan det konkluderes, at projektet ikke vil være til væsentlig gene i forhold til befolkning, afledte socioøkonomiske effekter, landskab, kulturmiljø, natur, vandmiljø, støj, skygger, blink, luft og klima. Eventuelle mindre gener skal sammenholdes med den værdi for klimaet i form af reduktion af CO₂-udslip, som vindmøllerne har. Københavns Kommune skal meddele bygherren en VVM-tilladelse, før projektet kan realiseres.



Visualisering af de tre vindmøller placeret på Prøvestenen set fra Copenhagen Marina.

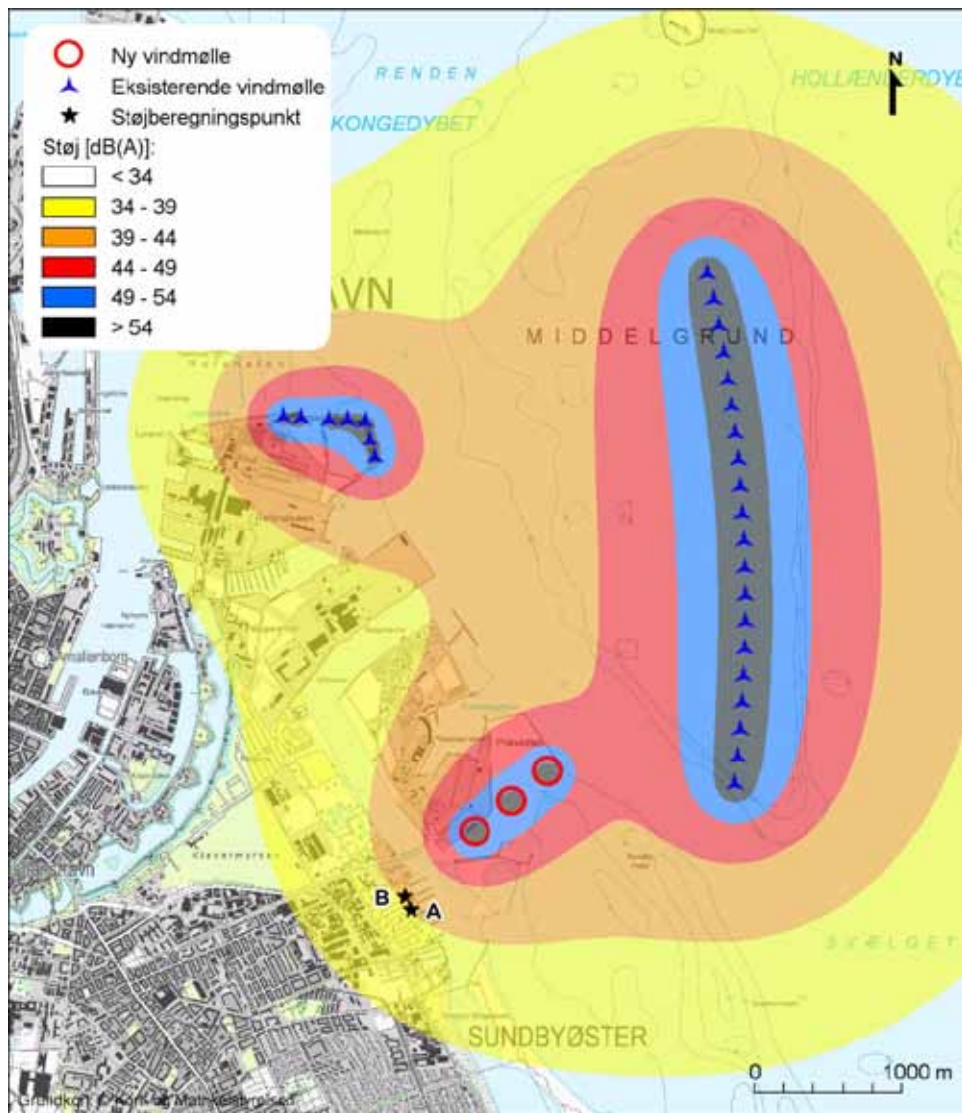


Illustration fra VVM-redegørelsen og miljøvurderingen, der viser den samlede støj fra vindmøller med 3 stk. 115 m høje vindmøller ved vindhastighed på 8 m/s. Det fremgår, at ingen boliger belastes over støjgrænsen, der er 39 dB (A). Af hensyn til Haveforeningen Amager Strand (målepunkterne A og B) skal der indarbejdes støjreducerende tiltag ved møllerne.

Lov om miljøvurdering af planer og programmer

Tillægget til lokalplanen og kommuneplantillægget er omfattet af kravet om miljøvurdering, jf. lov om miljøvurdering af planer og programmer (lovbekendtgørelse nr. 936 af 24. september 2009) bilag 4, punkt 3i - anlæg til udnyttelse af vindkraft til energiproduktion (vindmølleparker).

Denne miljøvurdering er indeholdt i VVM-redegørelsen "Vindmøller på Prøvestenen".

Mens VVM-reglerne retter sig mod det konkrete projekt, retter lov om miljøvurdering af planer og programmer sig mod planerne. Der er dog en stor grad af overlap mellem de to sæt miljøvurderingsregler. De særlige krav, der kun er indeholdt i lov om miljøvurdering af planer og programmer, omhandler væsentligst planens formål og forbindelse til andre relevante planer samt foranstaltninger vedrørende overvågning. Desuden er der krav om høring af andre myndigheder, hvis områder kan blive berørt af planen - både i idéfasen og inden, der træffes endelig afgørelse om planen.

Ved endelig vedtagelse af planen skal miljømyndigheden udarbejde en sammenfattende redegørelse for, hvordan miljøhensyn er integreret i planen, og hvordan udtalelser, der er fremkommet i offentlighedsfasen, er taget i betragtning. Desuden skal der redegøres for, hvorfor den vedtagne plan er valgt sammenholdt med de rimelige alternativer, der har været behandlet, og hvorledes myndigheden vil overvåge de væsentlige miljøpåvirkninger af planen.

Støj fra vindmøller

Støj fra vindmøller er omfattet af en særlig bekendtgørelse (bekendtgørelse nr. 1518 af 14. december 2006) i henhold til miljøbeskyttelsesloven. Som led i VVM-redegørelsen og miljøvurderingen er der udarbejdet støj beregninger. Idet der i øvrigt henvises hertil, skal det bemærkes, at konklusionen er, at møllerne overholder de i bestemmelserne fastsatte grænseværdier i forhold til støjfølsom anvendelse af de nærliggende arealer.

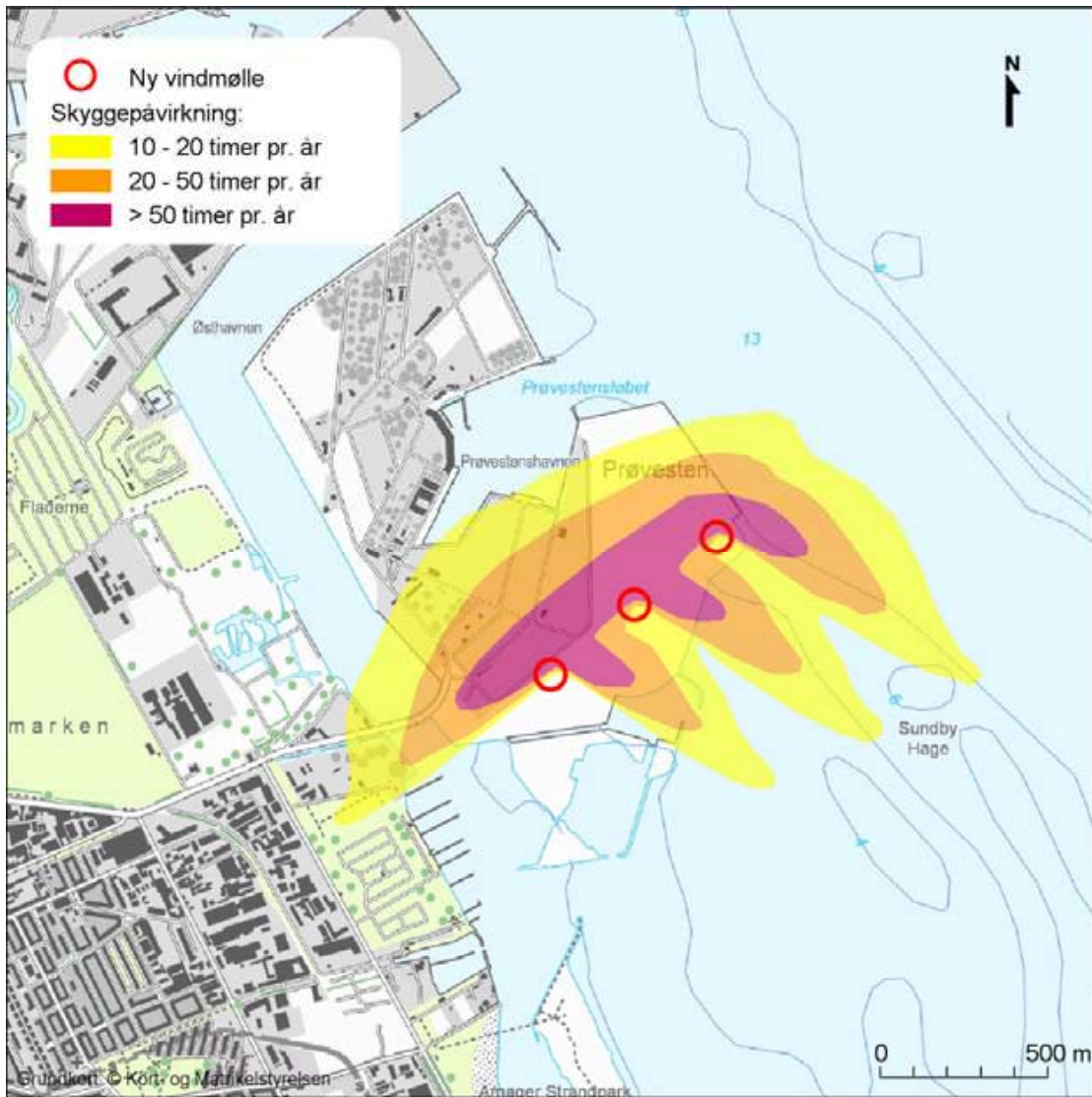


Illustration fra VVM-redegørelsen- og miljøvurderingen, der viser skyggekast pr. år for de tre vindmøller med en højde på 115 m. Der er ingen beboelse, som vil opleve skyggekast i mere end 10 timer om året, hvilket er den maksimale acceptable skyggepåkirkning i henhold til Miljøministeriets vejledning

Skyggediagrammer

Som led i VVM-redegørelsen og miljøvurderingen er der udarbejdet visualisering af skyggekast, der er gengivet her. Konklusionen er, at skyggekastene ikke overskrider grænseværdier i forhold til vindmøllebekendtgørelsens krav ved boligområder, og at der ikke forventes uacceptable gener for brugere i nærområdet.

Lokalplantillæggets sammenhæng med anden planlægning og lovgivning

Kystnærhedszonen

Området ligger tæt til kysten mod Øresund og dermed inden for 3 km kystnærhedszonen, jf. planlovens § 5a og b. Hovedsigtet med udlæg af kystnærhedszonen er, at landets kystområder skal friholdes for bebyggelse og anlæg, der ikke er afhængige af kystnærhed.

Som led i VVM-redegørelsen og miljøvurderingen er der udarbejdet en lang række visualiseringer, hvoraf enkelte er gengivet her. Konklusionen er, at vindmøllerne vil have en stor synlighed både tæt på og i stor afstand. De anses imidlertid ikke at være til væsentlig gene, da etablering af vindmøller i kystområder er almindeligt forekommende, og da det aktuelle område ikke anses for at være særlig følsomt med den nuværende anvendelse til havneformål samt beliggenheden tæt på andre store tekniske anlæg som Amagerværket og Amagerforbrændingen og vindmøllerne ved Lynetten og på Middelgrunden.

Fingerplan 2007

Fingerplan 2007, der er Miljøministeriets landskabsdirektiv for planlægning i hovedstadsområdet, indeholder ikke bestemmelser om lokalisering af vindmøller.

Regional udviklingsplan 2008

"Danmarks hovedstadsregion - en international storbyregion med høj livskvalitet og vækst" er Region Hovedstadens første udviklingsplan, Visionen for hoved-

stadsregionen er, at regionen skal være en af de førende europæiske storbyregioner, kendetegnet ved en grøn profil, effektiv trafikal infrastruktur, uddannelse til alle, attraktive erhvervsvilkår, mangfoldigt kultur- og fritidsliv og internationalt udsyn - en storbyregion, hvor høj livskvalitet og høj vækst går hånd i hånd.

Den behandler temaerne: Hovedstadsregionens infrastruktur, uddannelse, natur og miljø, erhvervsudvikling, kultur- og fritidstilbud og oplevelser samt internationalt samarbejde.

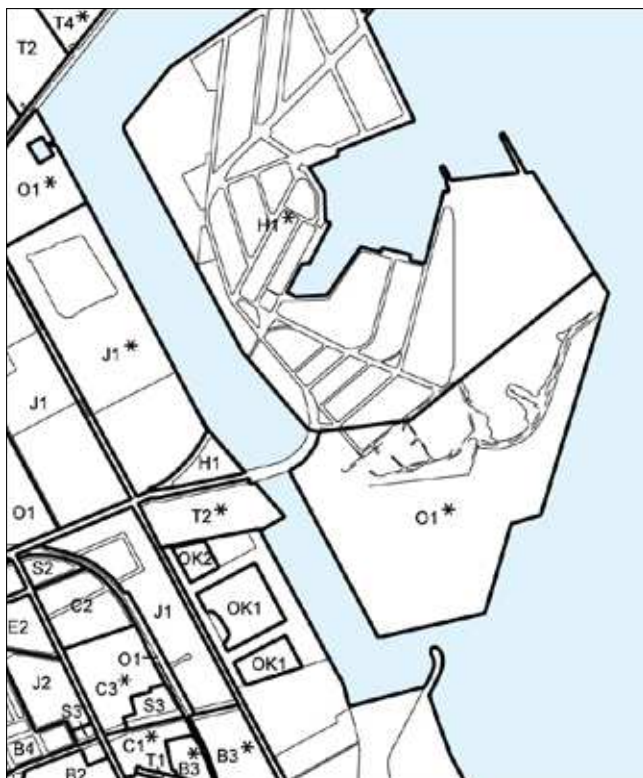
Det er et mål, at mindske CO₂ forureningen med 20 pct. fra 2008 til 2015 bl.a. ved en målrettet indsats i forhold til vedvarende energi, hvilket vil medvirke til at en stor del af de fossile brændstoffer kan erstattes af fortrinsvis vindmøller, biomasse og biogas. Planen indeholder ikke konkrete forslag til placering af vindmøller.

Kommuneplanlægningen skal ske inden for rammerne af den beskrevne fremtidige udvikling.

Kommuneplan 2009

I Kommuneplan 2009 konkretiseres visionen om den tænkende storby i fire udviklingsløfter og værdier for København, herunder den bæredygtige by - tænk grønt. København skal være verdens miljømetropol og skal bl.a. udnytte de muligheder, der er for at basere byudviklingen på bæredygtige lavenergiløsninger. Den miljømæssige og økonomisk optimale løsning består i, at kombinere kollektiv varmforsyning med vedvarende energi, solceller og andre selvforsynende teknologier.

Ifølge kommuneplanen kan der planlægges for store vindmøller inden for to udpegede vindmølleområder ved henholdsvis Renseanlæg Damhusåen og dæmningen ved opfyldningen øst for Renseanlæg Lynetten, hvor den enkelte vindmølles totalhøjde må ikke overstige 70 m, og forholdet mellem navhøjde og rotordiameter skal være ca. 1:1. Møller op til 80 m kan i enkelte tilfælde tillades opstillet efter en konkret vurdering af påvirkningen af det omgivende landskab og bymiljø. Vindmøllerne i de enkelte områder skal være ens.



Kort, der viser rammerne i Kommuneplan 2009.

Vindmøller, herunder havvindmøller, må ikke opstilles nærmere nabobeboelse end 4 gange møllens totalhøjde. Områder inden for en radius af 500 m fra udlagte vindmølleområder kan kun udlægges til støjfølsom anvendelse, hvis det konkret vurderes, at der ikke er uacceptable gener forbundet hermed.

Opstilling af store møller på Prøvestenen er ikke i overensstemmelse med kommuneplanen og forudsætter derfor kommuneplantillæg, jf. nedenfor. Det er en forudsætning for endelig vedtagelse af lokalplantillægget, at tillægget til Kommuneplan 2009 vedtages samtidigt.

Tillæg til Kommuneplan 2009

Opstilling af vindmøller indgår i Københavns Kommuneplanstrategi 2010 "Grøn vækst og livskvalitet", og det fremgår, at kommunen vil udpege områder til opstilling af vindmøller.

Kommuneplantillægget omfatter tre områder, og det indeholder retningslinjer til hovedstrukturen samt rammer for lokalplanlægningen. Det skal sikre, at opstilling af vindmøller på Kalvebod Syd, Prøvestenen og Lynetten muliggøres i overensstemmelse med VVM-redegørelser og miljøvurderinger. Aktuelt omfatter VVM-redegørelsen kun Kalvebod Syd og Prøvestenen. Når opstillingen på Lynetten ønskes gennemført, skal der til den tid udarbejdes VVM-redegørelse og lokalplantillæg.

Forslag til Kommuneplan 2011

Forslaget - der er vedtaget af Borgerrepræsentationen og udsendt i offentlig høring fra den 15. august til den 17. oktober 2011 - indeholder en vision om, at København i 2025 bliver verdens første CO2 neutrale hovedstad og førende på grøn teknologi. København vil sammen med energiselskaberne arbejde for at opføre ca. 130 store vindmøller.

Kommuneplantillægget og lokalplantillægget er sammen med lokalplantillægget for Prøvestenen et skridt på vejen til at få realiseret visionen om CO2 neutralitet. Store vindmøller på land er betydeligt billigere at opføre og drive, og beslutningsprocessen er kortere end ved havvindmøller, men mulighederne på land er stærkt begrænsede i en udbygget by som København. De næste skridt er planlægning af havvindmøller og eventuelt samarbejde med kommuner, der har plads til de store vindmøller.

Med hensyn til rammerne for lokalplanlægning indeholder forslaget i princippet de samme bestemmelser for området som Kommuneplan 2009.

Såfremt Kommuneplan 2011 vedtages endeligt før kommuneplantillægget vil tillægget blive et tillæg til kommuneplan 2011.

Bydelsplan

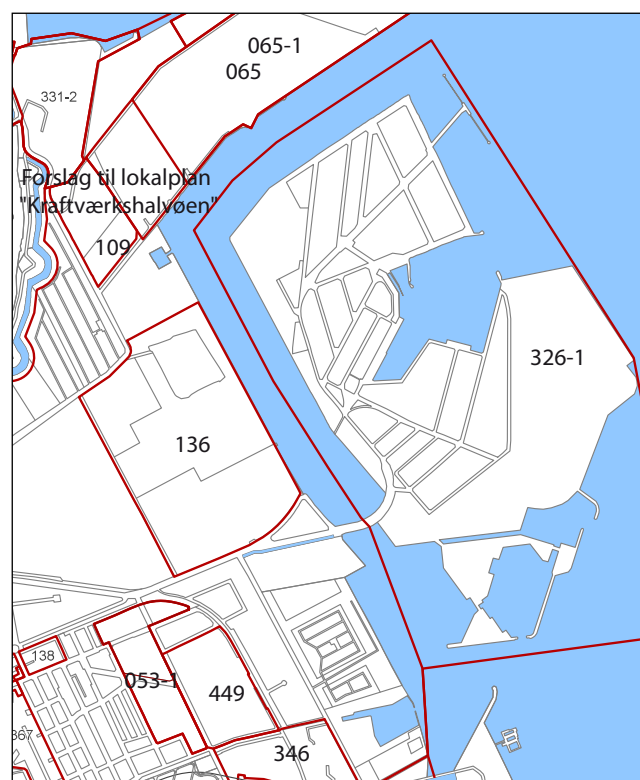
Bydelsplan for Amager Øst 2010 er udarbejdet i et samarbejde mellem Amager Øst Lokaludvalg og Økonomiforvaltningen. Lokaludvalget har været ansvarlig for den lokale proces og borgerinddragelsen i forbindelse med bydelsplanlægningen. Bydelsplanen er vedtaget af Borgerrepræsentationen den 4. november 2010, og den vil indgå som digitalt bilag til kommuneplanen. Bydelsplanen angiver lokaludvalgets og forvaltningernes fælles retningslinjer og principper for udviklingen og principper for udviklingen af bydelen, men uden at der er tilknyttet økonomi eller lovmæssige kompetencer.

Et grønt og bæredygtigt miljø er et af planens hovedtemaer, og lokaludvalget peger på vindmøller på Prøvestenen som medvirkende hertil.

Lokalplaner i kvarteret

Lokalplan nr. 326-1

Formålet med lokalplan nr. 326-1 ("Prøvestenen og Ny Amager Strandpark"), der blev endeligt bekendtgjort i 2000 og 2004, er bl.a. at fastholde Prøvestenen til havnerelaterede erhverv og at muliggøre opfyldninger til udvidelse af disse funktioner samt til rekreative funktioner, herunder etablering af en lystbådehavn syd for Prøvestenen, der skal ses som en del af Ny Amager Strandpark, som også indgår i planen. Der skal etableres et afskærmningsbælte med et mindst 8 m højt voldanlæg langs nordsiden af det rekreative område ind mod Prøvestenens erhvervsområde. Lokalplanen fastlægger et ca. 20 m bredt vejanlæg i erhvervsområdet langs voldens nordside.



Lokalplaner i området

Lokalplan nr. 136

Formålet med lokalplan nr. 136 ("Kløverparken"), der blev endeligt bekendtgjort i 1990, er at fastlægge området til industri.

Forslag til lokalplan "Kraftværkshalvøen"

Formålet med lokalplan "Kraftværkshalvøen", der har været i offentlig høring fra den 29. juni 2011 til den 29. september 2011, er bla. at fastholde anvendelsen af halvøen til offentlige tekniske anlæg og at muliggøre opførelsen af et nyt forbrændingsanlæg.

Miljø i Byggeri og Anlæg

Københavns Kommune har besluttet, at der skal tænkes "miljørigtig" i forbindelse med nybyggeri, større renoveringer, byfornyelse og anlægsarbejder. Derfor har Borgerrepræsentationen tiltrådt retningslinjerne "Miljø i byggeri og anlæg". Heri berøres emnerne miljørigtig projektering, energiforbrug, materialer, vand og afløb, byrum og natur, affald, støj, indeklima og byggepladsen.

Minimumskravene skal følges i forbindelse med nybyggeri, større renoveringer og anlægsarbejder, hvor Københavns Kommune er bygherre eller kontraktmæssig bruger, samt ved støttet byggeri og byfornyelse. Private opfordres til at hente ideer fra retningslinjerne.

"Miljø i byggeri og anlæg" oplyser i øvrigt om love, regulativer og publikationer om emnet, samt adresser på kommunale og statslige instanser, hvor der kan hentes oplysninger om miljøorienteret byggeri. "Miljø i byggeri og anlæg" kan hentes på www.kk.dk/publikationer.

Regnvand

Det er Københavns Kommunes overordnede mål, at regnvand skal afledes eller nedsives lokalt for derigennem at fastholde grundvandet under byen til drikkevandsformål og for, at der tilføres vand til søer og vandløb, jf. Københavns Kommunes Spildevandsplan 2008.

Tilladelser efter anden lovgivning

Affald

Københavns Kommunes Regulativ for erhvervsaffald og Regulativ for husholdningsaffald bestemmer, at der skal afsættes plads til opsamling af kildesorteret affald. Beholderantal og - placering skal aftales med Center for Miljø, der også kan give rådgivning om indretning af kvarter- og gårdmiljøstationer m.m.

Jord- og grundvandsforurening

Center for Miljø er bekendt med forurening af jord på ejendommen.

En ny jordflytningsbekendtgørelse er trådt i kraft 1. januar 2008. Denne medfører, at alle byzonearealer som udgangspunkt er områdeklassificerede, dvs. at overfladejorden formodes lettere forurenet. Områdeklassificering af et areal udløser pligt til anmeldelse af jord, der skal bortskaffes herfra.

Hvis der i forbindelse med byggeriet skal bortledes mere end 100.000 m³/år grundvand, eller hvis en grundvands-sænkning står på i mere end 2 år, skal Center for Miljø, Jord og Vand ansøges om bortledningstilladelse. Her skal der endvidere indhentes tilladelse til udførelse af boringer og udledning af forurenet vand fra byggegruben.

Skal der udledes oppumpet grundvand til kloak, skal Center for Miljø, Virksomheder tillige søges om udledningstilladelse.

Skal oppumpet grundvand udledes til recipient (vandløb, åer, søer, havnen mm) skal Center for Park og Natur, Vandteamet søges om tilladelse

Endelig skal det pointeres, at permanent dræning af grundvand i Københavns Kommune ikke tillades.

Regler, retningslinjer og anmeldeskema kan hentes på Center for Miljø's hjemmeside www.miljoe.kk.dk eller rekvireres på tlf. 33 66 33 66. Jorden kan også anmeldes via www.jordweb.dk.

Museumsloven

Arbejder, der forudsætter udgravning i grunden, kan medføre påbud om midlertidig standsning i henhold til museumsloven § 27 (beskyttelse af jordfaste fortidsminder). Københavns Museum skal kontaktes i god tid, så en forundersøgelse kan sættes i gang, inden et jordarbejde påbegyndes.

Strandbeskyttelseslinjen

Området anses ikke for omfattet af strandbeskyttelseslinjen i medfør af naturbeskyttelseslovens § 15, jf. bekendtgørelse nr. 933 af 24. september 2009, idet havneanlæg fastlagt i lokalplaner er undtaget fra bestemmelserne, jf. § 15, stk. 4, pkt. 5.

Tillæg nr. 2 til lokalplan nr. 326-1

I henhold til lov om planlægning fastsættes hermed følgende bestemmelser for området begrænset af en linje 20 m nord for dæmningen mellem den erhvervsmæssige og den rekreative del af Prøvestenen og grænsen mod vandarealerne på den sydlige del af Prøvestenen.

§ 1. Formål

Lokalplantillægget udgør det planmæssige grundlag for opførelse af 3 store vindmøller ved grænsen mellem områder, der i lokalplan nr. 326 er fastlagt til henholdsvis havneformål, primært i form af tør bulk og offentlige rekreative formål, herunder grønne arealer, vinteropbevaringspladser for lystbåde, eventuel autocamperplads, parkeringspladser samt serviceerhverv i tilknytning her til. I den forbindelse skal følgende hensyn tilgodeses: Med planen lægges der vægt på de miljømæssige gevinster, som vindmøller har i forhold til CO₂ regnskabet, afvejet med hensynet til forebyggelse af gener og uheld. Med placeringen tages der hensyn til sikkerheden i forhold til brugen af de tilgrænsende arealer, til indpasning i landskabet og til de rekreative interesser, der er knyttet til den sydlige del af Prøvestenen.

Med krav til møllernes udseende lægges der vægt på at forebygge gener i form af reflekser og på en harmonisk fremtræden i bybilledet.

§ 2. Område

Lokalplanområdet afgrænses som vist på tegning nr. 1 og omfatter det i lokalplan nr. 326 fastlagte underområde III samt den sydlige del af underområde II, der udgør umatrikulerede arealer samt dele af matr.nr. 438 og 484 Amagerbros Kvarter, København, og alle parceller, der efter 1. august 2011 udstykkes i området.

§ 3. Anvendelse

Foruden de i § 4 i lokalplan nr. 326 fastlagte anvendelser må området anvendes til vindmølle drift.

§ 4. Vejforhold

Serviceadgang til møllerne sker via den i § 5, stk. 2, pkt. a og b fastlagte 20 meter brede vej langs nordsiden voldanlægget mellem område II og III.

§ 5. Bebyggelsens omfang og placering

Foruden de i § 6 i lokalplan nr. 326 fastsatte bestemmelser om bebyggelsens omfang og placering gælder, at der må opføres 3 ens vindmøller med en totalhøjde på op til 115 m placeret på en ret linje langs nordsiden af voldanlægget som vist på tegning nr. 2. Afstanden mellem møllerne skal være ens. Navhøjden skal være mellem 65 og 80 m, og koten skal være den samme for alle møllerne. Rotordiameteren skal være mellem 75 og 90 m, og afstanden fra terræn til underkant af møllevingen skal være

mindst 25 m.

Totalhøjden måles fra overkant af fundament til vingespids, når den er højest over terræn. Fundamentet må ikke være hævet over det omgivende færdigregulerede terræn.

Hver af møllerne skal have en effekt på mindst 1,8 MW. Møllernes placering i forhold til voldanlægget fremgår af snit vist på tegning nr. 3.

§ 6. Bebyggelsens ydre fremtræden

Stk. 1.

Vindmøller må kun udføres med lukkede rørtårne samt 3 vinger. Vindmøllerne skal fremtræde med et ensartet udseende, og omløbsretningen skal være med uret.

Stk. 2.

Vindmøllerne må kun farvesættes med samme lysegrå farve.

Stk. 3.

Vingerne skal være antirefleksbehandlede til en overflade med et glanstal på under 20.

Stk. 4.

Der må ikke opsættes firmalogo, reklamer eller skilte på møllerne eller i forbindelse hermed, jf. også § 9, stk. 2, i lokalplan nr. 238.

Stk. 5.

Lyssætning må alene ske i overensstemmelse med eventuelle krav fra Statens Lufthavnsvesen.

§ 7. Ubebyggede arealer

Stk. 1.

Arealerne omkring møllerne integreres i voldanlægget.

Stk. 2.

Der må ikke etableres faste hegn omkring møllerne.

Stk. 3.

Alle ledninger skal udføres som jordkabler.

§ 8. Foranstaltninger mod forureningsgener

Ved valg af mølletype og drift skal der lægges vægt på forebyggelse af støjgener og uheld.

Kommentar

Der henvises til VVM-redegørelse og miljøvurdering med tilhørende bilag, herunder risikovurdering.

§ 9. Retsvirkninger

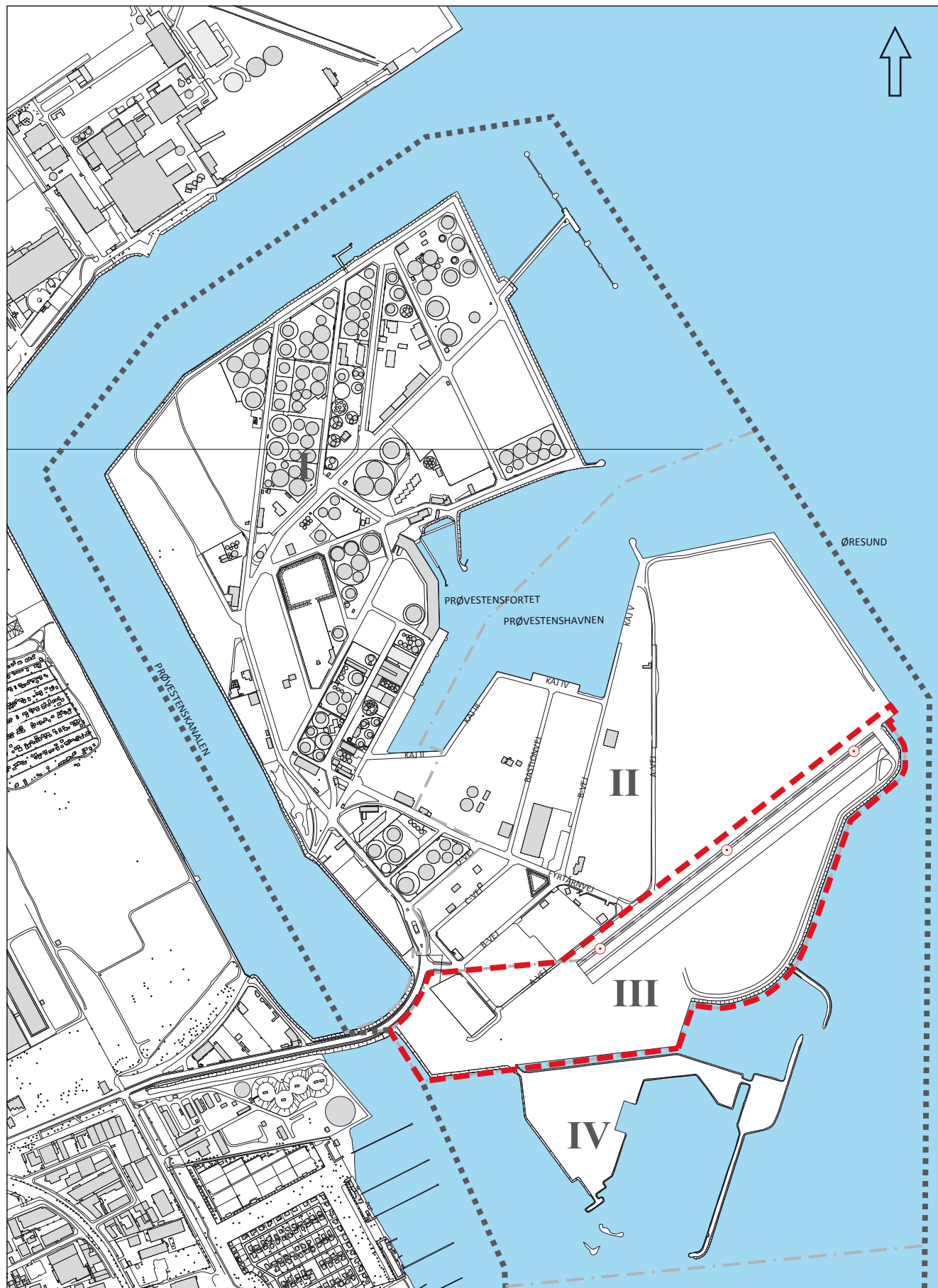
I henhold til planlovens § 18 må der ikke retligt eller faktisk etableres forhold i strid med lokalplanens bestemmelser.




Lokalplanen hindrer ikke, at den eksisterende bebyggelse og dennes anvendelse kan opretholdes, hvis såvel bebyggelse som anvendelse ikke strider mod de i givne byggetilladelser tagne forbehold og i øvrigt er lovlige.

Kommentarer af generel karakter

- a) På tidspunktet for planens tilvejebringelse er seneste udgave af planloven trykt som lovbekendtgørelse nr. 937 af 24. september 2009.
- b) Teknik- og Miljøforvaltningen i Københavns Kommune har påtaleret for overtrædelse af bestemmelser i lokalplanen. Ændringer af en ejendom kræver i nogle tilfælde byggetilladelse i andre ikke. Det er derfor vigtigt at sikre sig, at påtænkte ændringer er i overensstemmelse med lokalplanen, inden de sættes i gang. Kontakt derfor Teknik- og Miljøforvaltningen ved alle ændringer.
- c) I henhold til planlovens § 19, stk.1, kan der dispenseres fra bestemmelser i en lokalplan, hvis dispensationen ikke er i strid med principperne i planen. Dispensation meddeles af Teknik- og Miljøudvalget i Københavns Kommune.

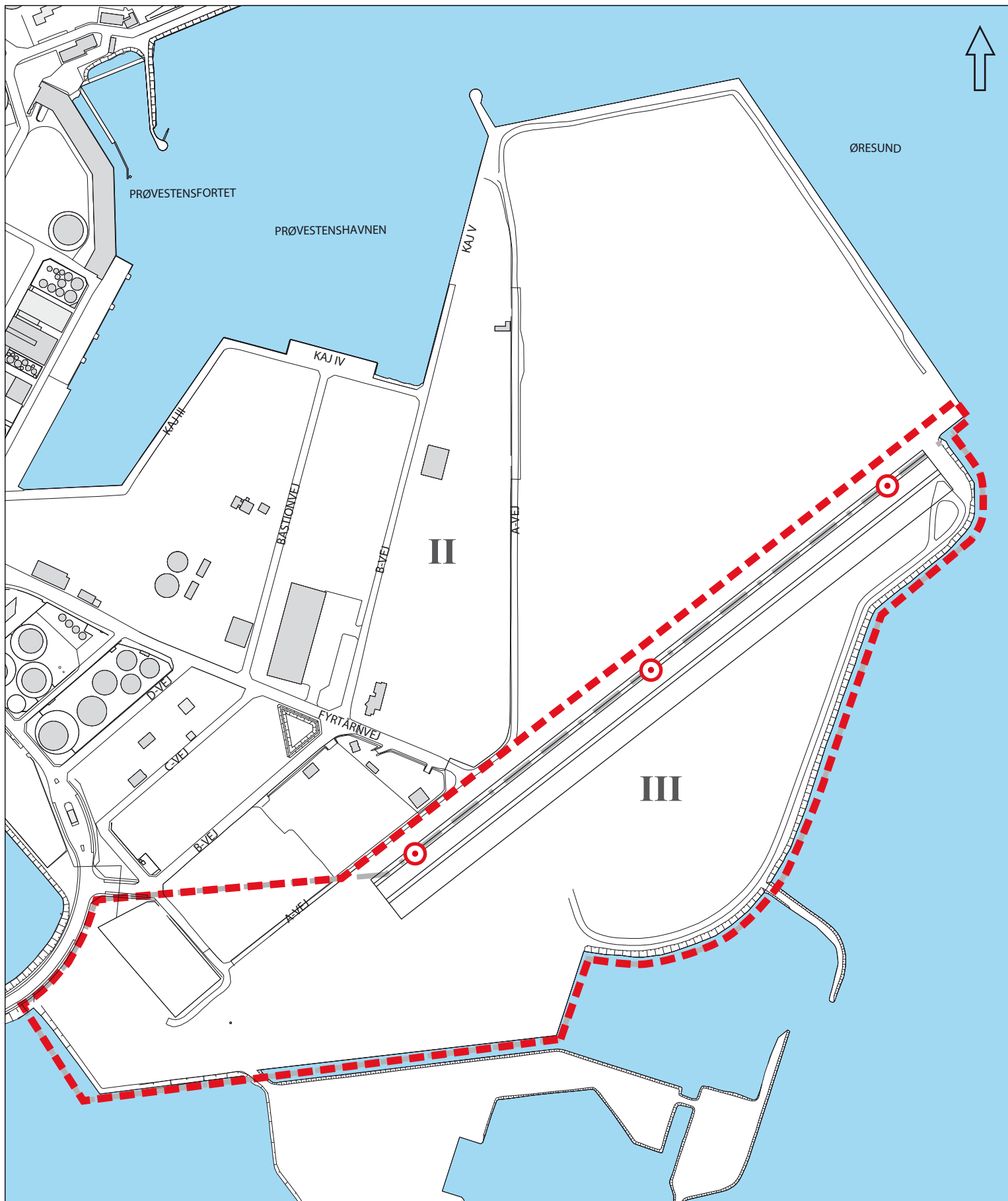
Tegning nr. 1 - Lokalplanområde






-  Lokalplantillægsområde
-  Grænse for lokalplan nr. 326-1
-  Grænse mellem underområder i lokalplan nr. 326-1

0 50 100 200 300 400 m.

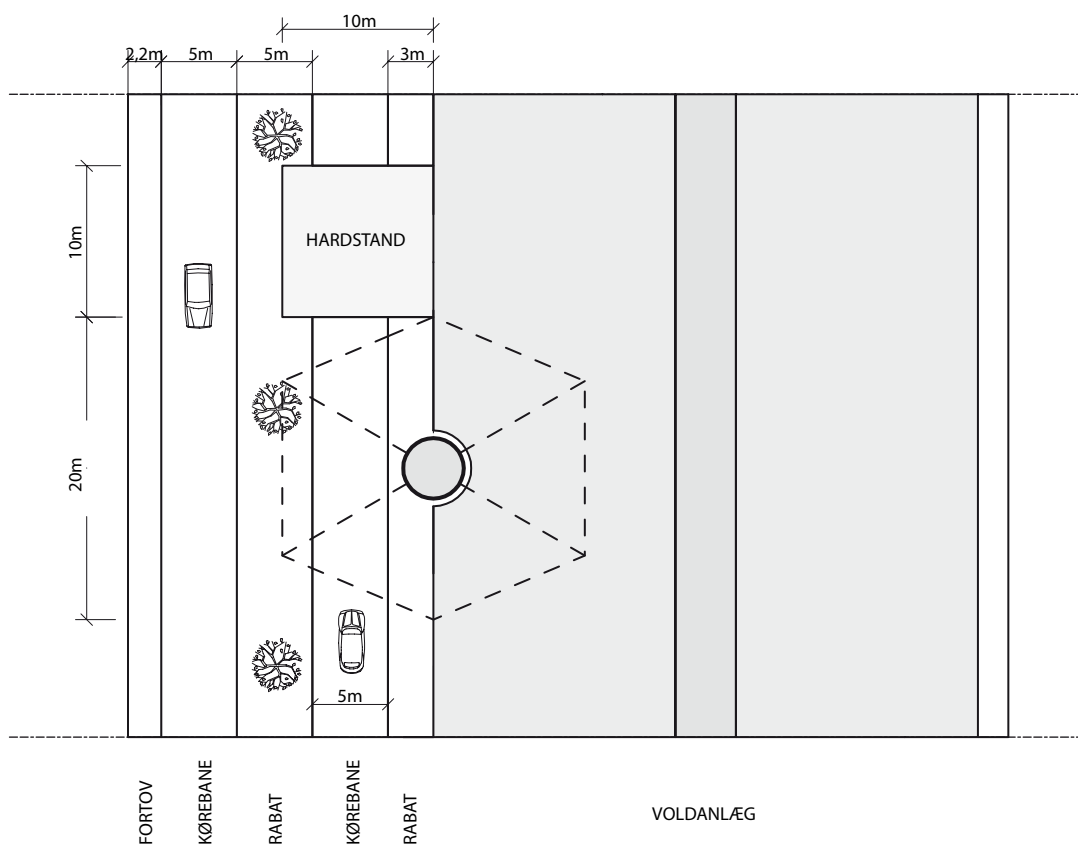
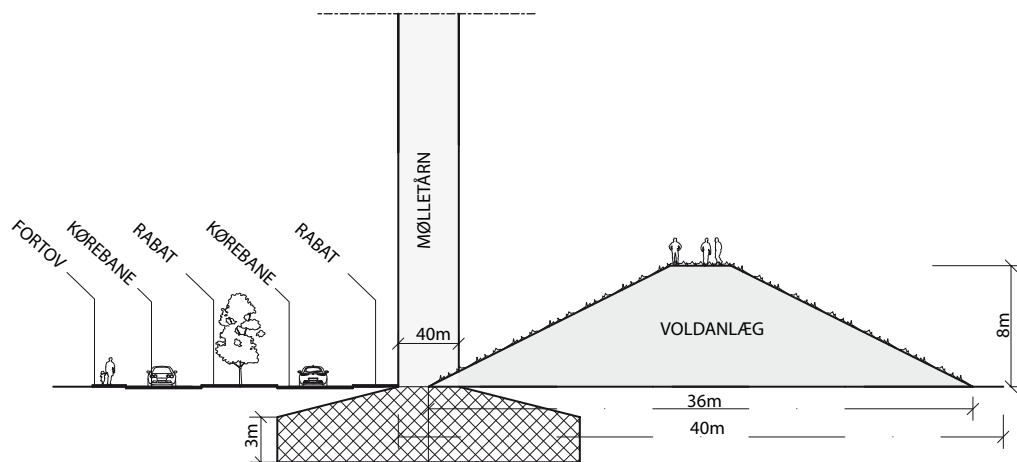
Tegning nr. 2 - Placering af vindmøller



-  Lokalplantillægsområde
-  Grænse mellem underområder i lokalplan 326-1
-  Placering af vindmøller med en totalhøjde på op til 115 m

0 50 100 200 300 400 m

Tegning nr. 3 - Snit



1:500

