



Notat

Uddrag fra Udmøntningsnotat, TMU 25. april 2022

TM007 Trafikal helhedsplan for Dybbølsbro

Aftaletekst: Parterne er enige om at afsætte midler til udarbejdelse af en helhedsplan, der kan sikre en overordnet planlægning og samtænkning af trafikken omkring Dybbølsbro på Vesterbro.

Der afsættes:

- 2,3 mio. kr. samlet på anlæg i 2022-2023 til udarbejdelse af helhedsplanen.

Budgetnotat: TM7 Trafikal helhedsplan for området omkring Dybbølsbro, Vesterbro-Kgs. Enghave

03-05-2023

Sagsnummer i F2
2023 - 3854

Dokumentnummer i F2
78318

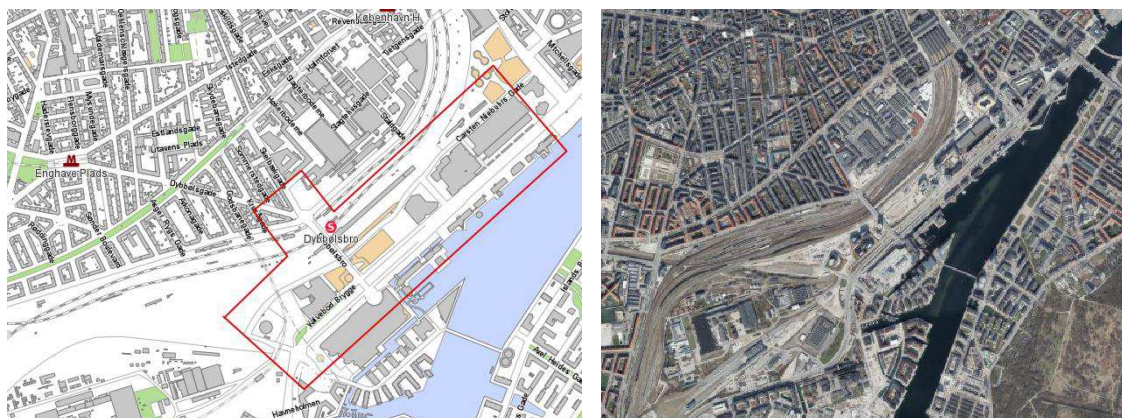
Sagsnummer i eDoc
2023-0085946

Mobilitet, Klimatilpasning og Byvedligehold

Islands Brygge 37
2300 København S

EAN-nummer
5798009809452

TM7 Trafikal helhedsplan for området omkring Dybbølsbro, Vesterbro-Kgs. Enghave



Baggrund

I forbindelse med indgåelse af Budget 2022 afgav parterne en hensigtserklæring om at udarbejde en trafikal helhedsplan for området omkring Dybbølsbro. Helhedsplanen skal samtænke infrastrukturen og trafikstrømmene fra de mange byggerier i området. Parterne henviste helhedsplanen til Overførelsessagen 2021-2022.

Indhold

Området omkring Dybbølsbro er planlagt af flere omgange, flere funktioner er kommet til, og planlægningsforudsætningerne har ændret sig i årenes løb. En helhedsplan kan sikre en overordnet planlægning og samtænkning af trafikken. Helhedsplanen vil omfatte alle trafikantgrupper og have et særligt fokus på de mange cyklende og gående, som bruger området, da de udgør størstedelen af trafikanterne. Den trafikale helhedsplan vil indeholde følgende analyser:

1. En analyse af området i et større perspektiv, hvor trafikmønstre og -flows simuleres i trafikmodellen COMPASS. Her ses på, hvordan trafikmønstrene ændrer sig ved bl.a. udvikling af Godsbaneterrænet/Jernbanebyen og Posthusgrunden samt ved eventuel etablering af bro mellem Enghave Brygge og Islands Brygge. Her opstilles flere scenarier, som skitserer overordnede trafikale principper for udformningen.
2. En analyse af de trafikale forhold for nærområdet omkring Dybbølsbro. Området omfatter broen og forbindelserne derfra til henholdsvis Carsten Niebuhrs Gade, IKEA, den nye busterminal, den kommende skole i Kødbyen, Dybbølsbro Station, Havneholmen Metro Station, Kaktustårnene, den videre forbindelse til Vesterbro gennem krydset Dybbølsbro/Ingerslevsgade samt forbindelsen til Kalvebod Brygge og Cykelslangen. Analysen vil inkludere en trafiksimulering af fremkommeligheden for de forskellige trafikanter på Dybbølsbro. Analysen vil tage udgangspunkt i de kommende infrastrukturelle ændringer, som er vedtaget eller under udvikling. Herunder ombygningen af krydset Dybbølsbro/Ingerslevsgade.

På baggrund af analyserne udarbejdes en helhedsplan, som kan fungere som en foranalyse med en række konkrete løsningsforslag for selve Dybbølsbro, der kan håndtere trafikstrømmene på en hensigtsmæssig og trafiksikker måde, herunder en prioriteret liste for forbindelser, krydsløsninger og signaler, der forbedrer forholdene for cyklister, fodgængere og forbindelserne til de kollektive transportmidler. Der udarbejdes principskitser for 3-4 udvalgte løsningsforslag for selve Dybbølsbro. Helhedsplanens løsningsforslag vil blive prissat med anlægsoverslag.

Vesterbro Lokaludvalg vil blive inddraget i udarbejdelsen af helhedsplanen.



Teknik- og Miljøudvalget og Borgerrepræsentationen vil få forelagt helhedsplanen medio 2023 forud for forhandlingerne om Budget 2024.

Overordnede målsætninger og effekter

Anlægges helhedsplanens løsningsforslag, kan dette bidrage til en fremtidssikring af trafikafviklingen i området omkring Dybbølsbro. Herudover understøttes Københavns Kommunes overordnede mål på trafikområdet og målet om, at ingen skal komme alvorligt til skade eller blive dræbt i trafikken, da løsningerne i helhedsplanen forbedrer forholdene for cyklister, fodgængere og adgangen til den kollektive trafik.

Økonomi

Initiativet har estimerede anlægsudgifter på i alt 2,2 mio. kr. i perioden 2022-2023.

Initiativet forventes færdigt i august 2023. Eksekvering af anlægsprojekter i perioden 2022-2023 er afhængig af, at der prioriteres anlægsmåltal i de pågældende år.

Tabel 1. Oversigt over aktiviteter på alle styringsområder

Aktiviteter i forslaget (1.000 kr. - 2022 p/l)	Styrings- område	2022	2023	2024	2025	I alt
<i>Trafikal helhedsplan for Dybbølsbro</i>						
- Trafikal helhedsplan	Anlæg	860	1.360			2.220
Initiativ 1 i alt		860	1.360			2.220

Risikovurdering

Den overordnede risikovurdering er, at initiativet er relativt ukompliceret, og der er derfor ikke afsat midler til uforudsete udgifter.

Bevillingstekniske oplysninger

Tabel 2. Udgifter på alle styringsområder

Anlæg (1.000 kr. - 2022 p/l)	Bevilling	2022	2023	2024	2025	I alt	*
- Projektering (ekstern)	2000	500	1.000			1.500	1.500*
- Udgifter til bygherreorganisation	2000	360	360			720	720*
Anlægsudgifter i alt		860	1.360			2.220	2.220*

Øvrige tekniske oplysninger

Bydel

Bydækkende						
Bispebjerg	Indre by	Vesterbro/Kgs. Enghave	X	Valby	Amager Øst	
Nørrebro	Østerbro	Brønshøj/Husum		Vanløse	Amager Vest	

Høring

Har budgetnotatet været i høring?	Ja	Nej
Ejendomsfaglig høring i TEo/ByK/KEID		X
IT-projekt (KIT)		X

Tidligere afsatte midler

Der er ikke tidligere givet midler til formålet.