

VÆRDIFULDE KULTURMILJØER I KØBENHAVN PRODUKTIONENS KØBENHAVN

3.2

Holger Petersens Tekstilfabrik



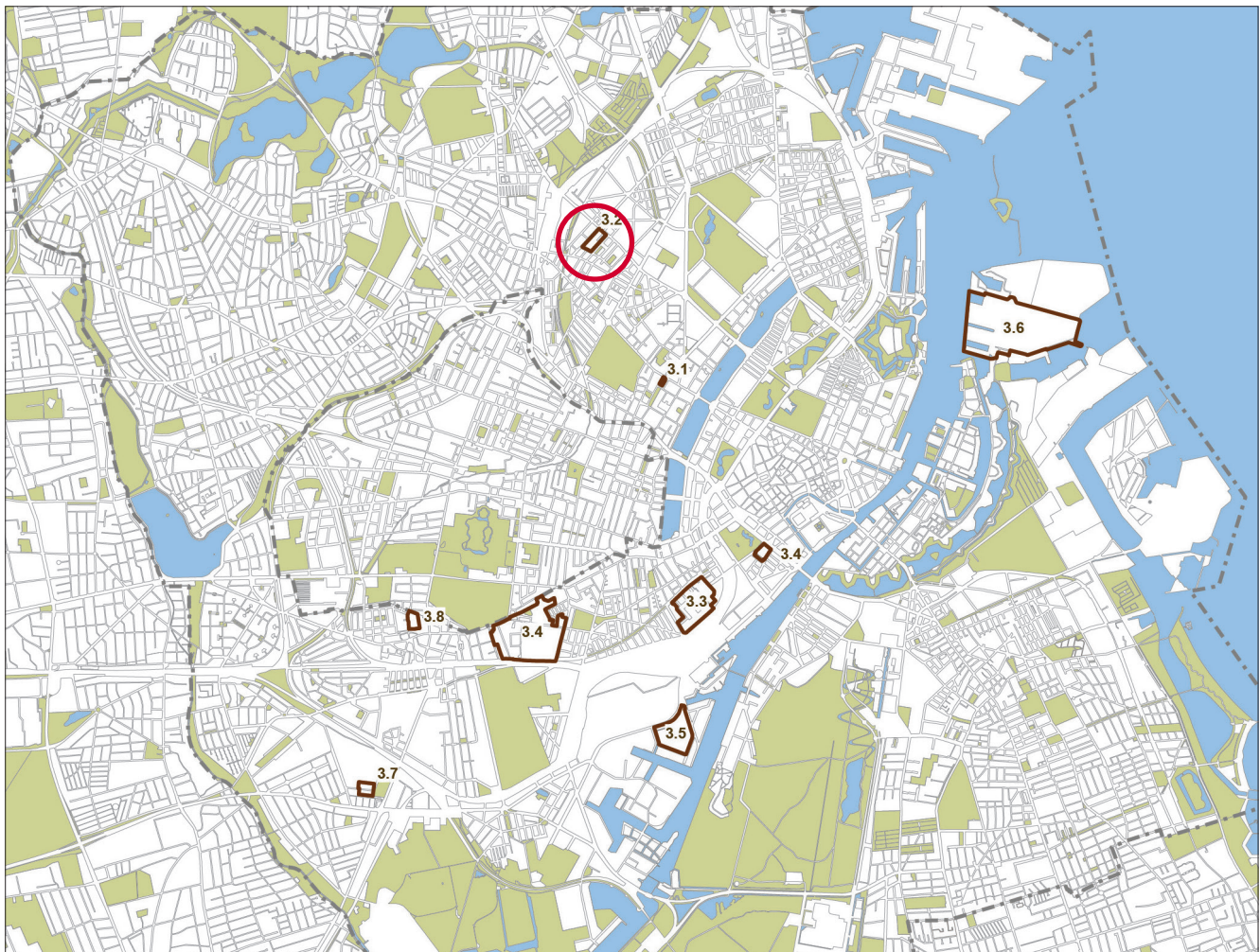
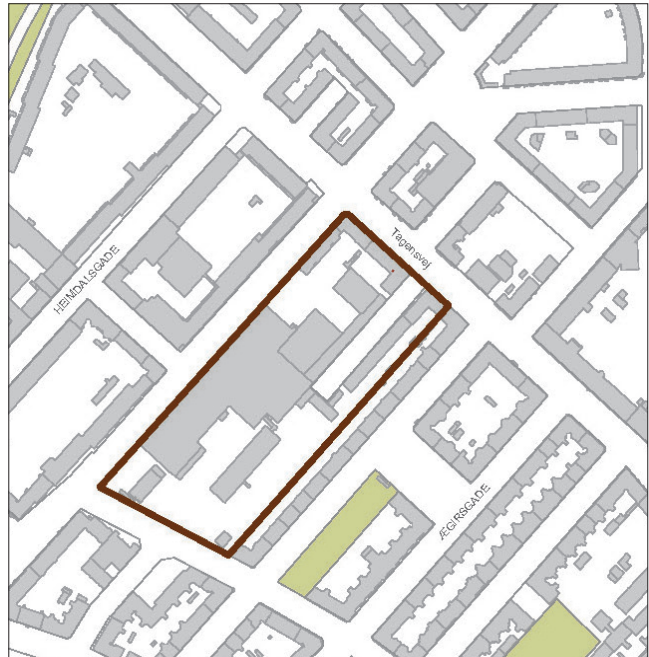
3.2 HOLGER PETERSENS TEKSTILFABRIK

Stedet

Kulturmiljøet omfatter hele fabriksanlægget med boliger mod Tagensvej. Det afgrænses af de store flade fabriksbygninger mod Hamletsgade, Tagensvej og Nannasgade samt af boligerne Tagensvej 83, der i baggården grænser op mod baggården til huse i Baldersgades.

Periode

Industrialiseringen i Danmark foregik over ca. 150 år fra midten af 1800-tallet til anden halvdel af 1900-tallet. Kendetegnet ved denne periode er, at virksomhederne begynder at bruge maskiner for at forøge produktiviteten, og elektrificeringen breder sig også over Danmark. Ved industri forstås anvendelsen af "mekaniske" kraftkilder ved fremstillings- og forædlingsprocessen, og ved industrialisering forstås således overgangen til anvendelse af damp, gas, olie og elektricitet som kraftkilder. Rumligt indebar denne overgang, at fremstillings- og forædlingsvirksomhederne blev frigjort fra deres tidlige-



Oversigtskortet viser de 8 kulturmiljøer der er i Kommuneplan 2011 under afsnittet 'Produktionens København'. For hver af de markerede flader er der udarbejdet en baggrundsrapport. Denne rapport omhandler 3.2 Holger Petersens Tekstilfabrik, markeret med den røde cirkel.




re stedbinding til vand og vind og således kunne lægges, hvor man ønskede.

Industrialiseringen medførte også ændrede sociale forhold, og en stor indvandring fra land til by.

Begrundelse

Fabriksbyggeriet rummer en af de få bevarede store tekstilfabrikker, der blev opført i 1880'erne i Københavns yderkant. Formidlingspotentialer er højt i kraft af det intakte anlæg med alle dets tidstypiske om- og tilbygninger.

Kontorbygningen, shedtagsbygningerne og arbejderboligerne er samlet på et lille geografisk område og fortæller meget om produktionsformen og tankerne bag arbejdernes hverdag. Fabrikken opleves som en organisme, der er den faste ramme om fritidsliv, arbejdsliv og produktion. Det almindelige vejnet var den vigtigste infrastruktur. Den senere anlagte og nærliggende godsbane har muligvis senere spillet en vis rolle.

-  Afgrænsning af kulturmiljøet
-  Bærende bevaringsværdier
-  Værdifulde landskabsflader



Kontor- og lagerbygning ud mod stikvej til Tagensvej

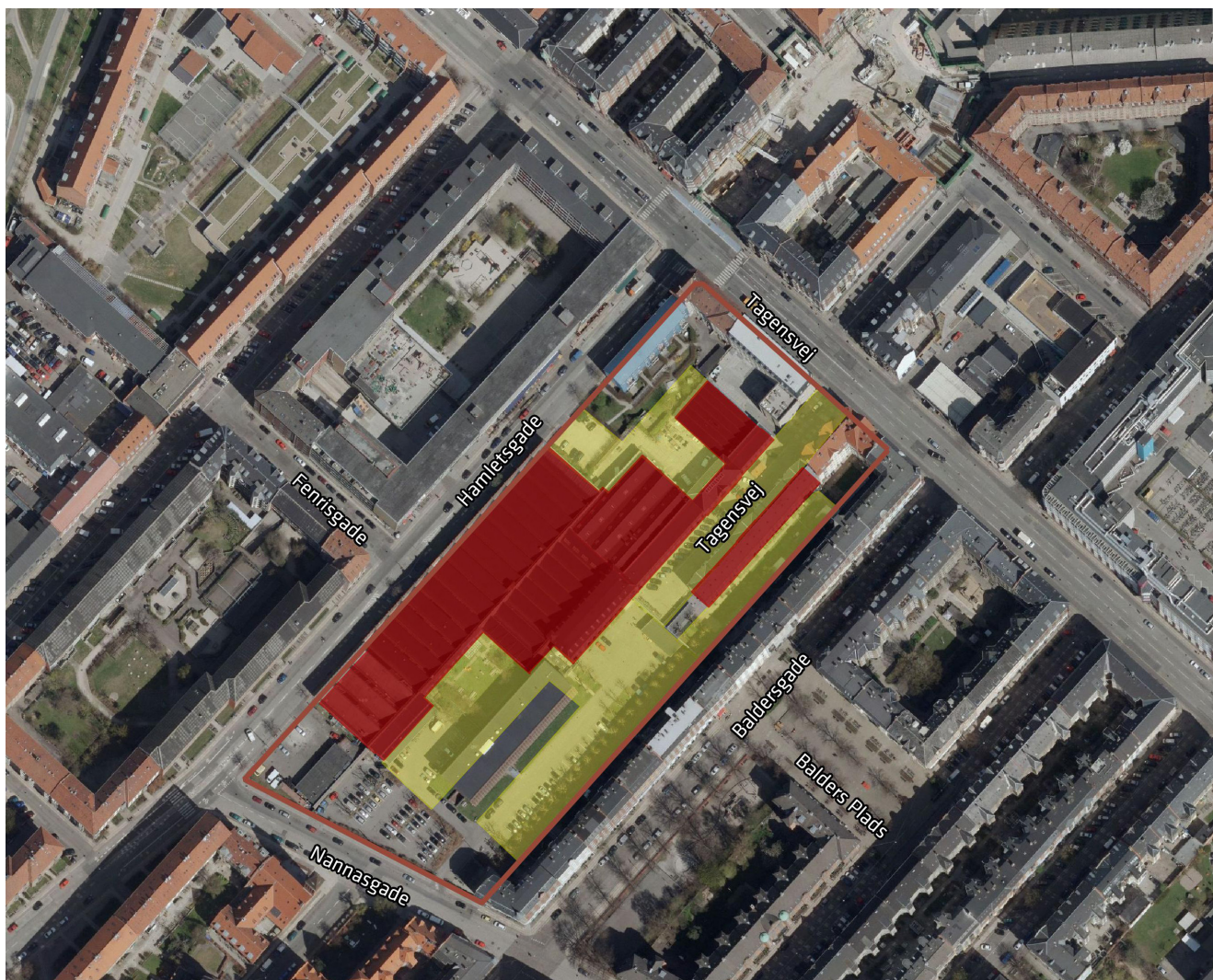
Kulturmiljøets bevaringsværdier

- Hele konglomeratet af forskelligartede fabriks- beboelses- og administrationsbygninger, som tilsammen danner det lille fabrikssamfund - en Familistère efter engelsk forbillede (Robert Owen)

Kulturhistorie

Baggrund og hovedtræk

Grosserer og fabrikant Holger Pedersen blev født i 1843



og kom ikke blot til at opleve industrialiseringens periode, men satte også sit tydelig præg på den i Danmark. I årene efter den danske sejr i Treårskrigen 1848-1850 og i årene efter nederlaget i 1864 opstod en nationalfølelse, som vendte nationen indad mod sig selv. Det betød, at også industrivirksomheder fik en national profil. Denne profil kendes bedst fra bryggeriet Carlsberg, men også Holger Pedersen fik af sin samtid ry for at være en "mand som arbejdede for fædrelandet og sit hjem". Dette ry skulle komme til præge virksomhedens udformning og historie.

Virksomheden

Efter nogle år som handelsrejsende i bl.a. England etablerede Holger Pedersen sin egen virksomhed bestående af en engrosvirksomhed for syartikler. Lokalerne lå på forskellige adresser inden for voldene. I 1878 påbegyndte han sammen med sin bror egen fabrikation af tekstil. Forretningen gik godt, og i 1880 udvidede virksomheden til 100 medarbejdere i nye lokaler på Kastelsvej, hvor virksomheden også indrettede eget farveri.

I 1883 købte Holger Pedersen de nuværende lokaler på Tagensvej på Nørrebro. Placeringen var dengang midt mellem land og by, hvilket betød, at grundpriserne var billigere end i Indre By. Virksomheden fortsatte med at vokse, og i 1880 var der 120 medarbejdere. Af disse 120 var 45 mellem 14 og 18 år dvs. over den skolepligtige alder. Der var således ikke tale om børnearbejde på fabrikken.

Det tegner billedet af en samvittighedsfuld virksomhedsejer. Et billede, som blev kendetegnen for virksomheden særligt i forbindelse med opførelsen af arbejderboliger på virksomhedens grund.

Arbejderboliger og spisesal

I 1885 lod Holger Pedersen opføre en række arbejderboliger til sine mest betroede medarbejdere. Det at opføre arbejderboliger kendes også fra England – måske havde Holger Pedersen hentet inspiration med hjem fra sine handelsrejser – og havde sin storhedstid i slutningen af 1800-tallet. Byggeriet tegner et billede af Holger Pedersen som en patriark i forhold til sine medarbejdere – en rolle som også kendes fra brygger Jacobsen og Carlsberg. Boligerne kan ses som en videreudvikling af den traditionelle håndværkerkultur, hvor svende boede hos mester indtil de blev gift. Ordningen kan også ses som en konsekvens af tabet af Sønderjylland, hvorefter der var fokus på det nære og nationale. Virksomheder arbejdede for fædrelandet ved at sikre gode, loyale og flittige arbejdere. Som en af de eneste danske virksomheder opførte Holger Pedersen også fællesbygninger til sine arbejdere, således er fx børnehaven og spisesalen fine eksempler på, at man ønskede at skabe et særligt tilhørsforhold til fabrikken. For at uddanne sine medarbejdere lod Holger Pedersen også et lille bibliotek opføre – men det er siden revet ned.

Holger Pedersen Tekstilfabrik nedlagde produktionen i 1966 og i 1990 blev området fredet.



Fabriksgård med bagsiden af kontorbygningen og til højre væveribygningen.



De tidligere farveribygninger

Arkitektur

Hovedtræk og bebyggelsesmønster

Holger Petersens fabrik er et velbevaret industrimiljø, opført i en nøgtern og solid byggestil domineret af flade bygninger med shedtage. Holger Petersen videreførte senklassicismen i sit byggeri, som den eksempelvis kendes fra det første Carlsberg.

Den lavmælte arkitektoniske bearbejdning bliver gradvist tilført flere detaljer fra de tilbagetrukne fladebygninger over arbejderboligen til lager- og kontorbygningen, hvorfra virksomheden blev styret.

Holger Petersens fabrik er et enestående anlæg for en by som København, idet den indeholder en kombination af fabrik og bolig, som normalt kun findes i landdistrikter og mindre byer.



Arbejderboligerne ud mod den lille stikvej til Tagensvej

Delområder og elementer i bebyggelsen

Fabrikken

Fabrikkens ældste del er tegnet af arkitekten Johan Schrøder. Den består af en væveribygning med sammenstillede sadeltage og en farveribygning med shedtag. Farveribygningen er en af de ældste bevarede shedtagsbygninger i Danmark. De savtakformede shedtagskonstruktioner i tømmer bliver båret af støbejernssøjler, således at bygningernes indre i princippet kan udgøre ét sammenhængende rum.

Farveribygningen er opført som en enkel økonomibygning uden unødvendig udsmykninger, men den besidder stadig arkitektoniske kvaliteter i form af et smukt belyst rum og det fleksible byggesystem.

Derudover omfatter anlægget en toetages lager- og kontorbygning i gule sten med skifertag. Vinduerne i lager- og kontorbygningen er trukket ind i facaden, hvorved de mellemliggende murflader fremtræder som brede øreliséner. Herved artikuleres den langstrakte facade på 18 fag i en taktfast rytme. Indgangspartiet markeres af den let fremspringende portbygning.

I forlængelse af lager- og kontorbygningen blev en lagerbygning med mansardtag i to etager blev opført. Ørelisé-motivet er gentaget her, men vinduerne er større.

Anlægget omfatter desuden en væveribygning og en spinderbygning med shedtage. Spinderbygningen er placeret ud mod Hamlets Gade og har forskellige dekorationer i murværket, bl.a. Holger Petersens initialer. Brugen af initialer leder tankerne hen på adelens brug af våbenskjolde på fx palæer. På denne måde viste Holger

Pedersen, at han gerne ville tilhørte den ny tids elite: industrimagnaterne

Arbejderboligerne

Arbejderboligerne som ligger lige over for fabrikken, er opført af arkitekt Carl Thonning. Fabrik og boliger danner således et sluttet anlæg.

Mens produktionsbygningerne er økonomibygninger uden fremhævede stiltræk er boligblokken dekoreret med enkle gesimser og trekantfronter.

Boligerne er opført som en såkaldt familistére, hvor man har søgt at gennemføre princippet om fælles husholdning. Familistéren som boligform slutter sig til rækken af utopiske industribyer, der havde deres blomstringstid i midten og slutningen af 1800-årene.

Som noget særligt findes der i stueetagen en spisesal, hvor arbejderne kunne samles. Spisesalen er i dag det eneste synlige bevis på dette kollektive element i arbejderboligerne.

Sårbarhed

-

Udviklingsmuligheder

Bygningerne kan finde anvendelse for en række erhverv, som det allerede i lang tid har været tilfældet. Anvendelser, der åbner anlægget mere for offentligheden kunne medvirke til, at kulturmiljøet får en mere tydelig place-



Lagerbygning



Indretning af kontorer i tidligere fabriksbygninger med shedtag.

ring i bydelen og en klar sammenhæng med det øvrige Ydre Nørrebro.

Nuværende sikring

En mindre del af bebyggelsen er fredet. Lokalplanmæssigt er en bygning i karréens indre udpeget som bevarelsesværdig.

Lignende eksempler

Rud. Rasmussens Snedkerier

Kilder

Caspar Jørgensen: Holger Pedersens fabrik i København udgivet i Fabrik og Bolig 1990 nr. 1 s. 27-38

København 2014



Den lange fabriksfacade ud mod Hamletsgade 2010

Københavns Kommune
Teknik- og Miljøforvaltningen
Byens Udvikling
Postbox 348
1503 København V
Telefon 3366 3500
E-mail: byensudvikling@tmf.kk.dk
www.kk.dk



KØBENHAVNS KOMMUNE
Teknik- og Miljøforvaltningen