

Til Kultur- og Fritidsudvalget

24. september 2018

Bilag 1: DIT:KBHs vision for partnerskabsbaseret udvikling af Kulturhuset Indre BySagsnr.
2018-0233020Dokumentnr.
2018-0233020-1**Kulturhuset Indre By og Charlotte Ammundsens Plads**Sagsbehandler
Martin Qwist

Kulturhuset Indre By rummer to mindre idrætshaller, en café/foyer, en kultursal og tre mødelokaler. Faciliteterne benyttes primært til bevægelsesaktiviteter – særligt folkeoplysende foreninger samt private badmintonbrugere – som mødested og som kulturvenue. I 2017 var der 290 offentlige kulturaktiviteter i huset, og 162.602 besøgende. Kulturhuset har 2.500 følgere på Facebook. Der er sammenlagt ca. 20 timers folkeoplysende foreningsaktiviteter ugentligt i huset. I 2018 har der været fokus på at omprioritere ressourcer fra den daglige drift i formiddagstimerne, hvor der er lav aktivitet i huset, og koncentrere flere ressourcer omkring større events eksempelvis Deledage i samarbejde med TMF, tema-loppemarkeder, strikkefestival, Cph jazz festival, designfestivalen PapJam og folkekøkkener.

Foran Kulturhuset Indre By ligger Charlotte Ammundsens Plads. Pladsen er et interessant urbant område, der indbyder til skateboarding, basketball, leg, petanque eller bare til at ”hænge ud” i pladsens solbeskinnede kroge.

Kulturhuset Indre By fremstår i dag arkitektonisk lukket, nedslidt og uden en særlig profil. Det er forvaltningens vurdering, at huset og pladsens potentiale for mere aktivitet og for at inkludere flere målgrupper, kan realiseres ved at forvaltningen driver huset videre i tæt samarbejde med en eller flere partnere. Dvs. at forvaltningen fortsætter sit kulturelle engagement i huset samtidig med, at partnere deltager i driften af huset, skaber flere aktiviteter og evt. tilvejebringer medfinansiering til renovering.

Behov for en ny profil

Forvaltningen har siden 2017 arbejdet målrettet på at involvere eksterne kulturelle aktører i både husets indhold og i driften af huset. Siden da har forvaltningen haft en idégenererende dialog med adskillige aktører. Bl.a. kunstnergrupper, NGOer, socialøkonomiske virksomheder, andre forvaltninger og privatpersoner. Blandt andre Mellemløkkeligt Samvirke, Nørrebro Kunsthøjskole, Madsamling, Fritidsakademiet (FRAK), Grennessminde, Logik & Co, PapPower, Rapolitics, SOF (Idrætsprojektet), TMF (Bæredygtighed) og Sharing Lab.

Huset-KBHRådhusstræde 13
1466 København KEAN nummer
5798009780690

Forvaltningen har desuden i samarbejde med Indre By Lokaludvalg afholdt et borgermøde om husets fremtid, hvor borgernes behov kan opsummeres i følgende overskrifter:

- Mere kommunikation og synlighed
- Nye muligheder for at bruge huset
- Alternativ indretning af kulturhuset og pladsen omkring

Den brede dialog har ført til, at forvaltningen har formuleret en vision for husets fremtid – herunder et koncept for, hvordan huset kan drives i partnerskab med andre aktører.

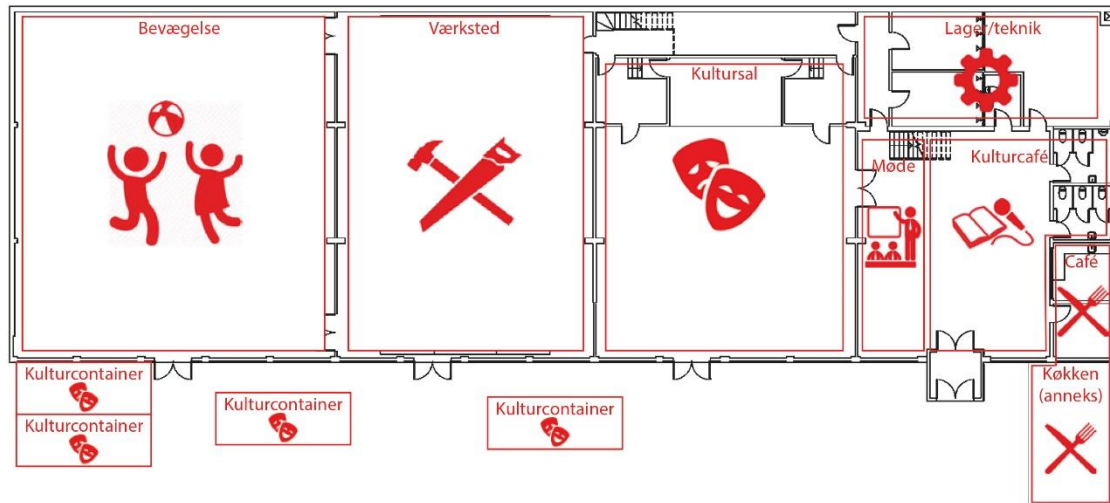
Fra Kulturhuset Indre By til Københavns nye gørested

Visionen er at skabe et nyt ”gørested” i kulturhuset, hvor foretagsomhed, fællesskab, kreativitet og bæredygtighed er i fokus. Der skal være optimale muligheder for at borgerne kan skabe kulturel aktivitet og fællesskab. Ambitionen er, at huset skal rumme nye bevægelsesformer, værksted, ny kulturcafé, lydstudier og i det hele taget langt mere indbydende rammer for udfoldelse. Som gæst vil man opleve et mere markant og synligt hus, flere offentlige arrangementer og nye tilbud med foretagsomhed, fællesskab, kreativitet og bæredygtighed som omdrejningspunkt.

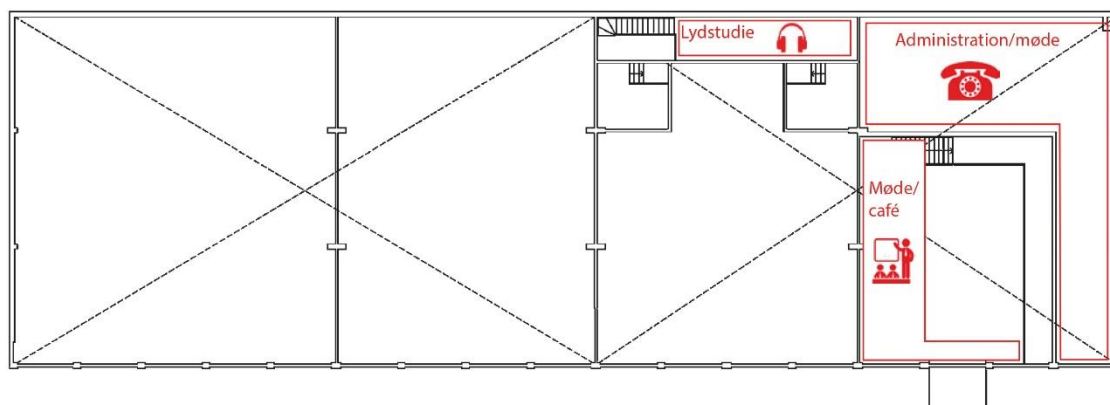
Fra nedslidt kulturhus til kreativt byrum

For at indfri visionen om at etablere et gørested, vil der være et strategisk fokus på at huset skal gennemgå en fysisk udvikling. Herunder er en principtegning over et muligt udviklingsscenarie for huset, som anskueliggør, hvordan huset kan forandres til et mere åbent og aktivt gørested.

Stue



1. Sal



Den endelige plan for renovering skal udvikles i det fremtidige partnerskab. De fire kulturcontainere tænkes opstillet på Charlotte Amundsens Plads, og har følgende mulige funktioner:

- Flere kulturaktiviteter
- Skabe et mere interessant og levende byrum mellem containerne langs husets facade
- Genhusning af aktiviteter i huset ifm. ombygning og renovering
- Opbevaring af udstyr, der kan bruges på pladsen.

Partnerskabet

Der er forskellige muligheder for at organisere partnerskabet. Den konkrete konstruktion afhænger af det konkrete partnerskab, partnernes engagement, partnerskabets økonomi mv. Desuden sætter udbudsloven og kommunalfuldmagten også rammer for, hvordan et partnerskab kan etableres.

Det er forvaltningens hensigt at partnerskabet organiseres således, at der dels bevares et signifikant kommunalt engagement, så det eksisterende aktivitetsniveau bevares. Eksterne parter involveres i forhold til at sikre en stabil drift – f.eks. i caféen – og for at skabe mere og ny kulturel aktivitet. Samtidig er det ambitionen, at huset udvikles på en måde, så der fortsat vil være muligheder for husets nuværende brugere for at fortsætte deres aktiviteter og sætte sig selv i spil i husets kulturliv.

Projektets partnere vil bl.a. også blive udvalgt efter forvaltningens vurdering af mulighederne for, at partnerne i fællesskab kan bringe nye perspektiver, målgrupper og aktivitet til. Og ligeledes efter en vurdering af det samlede partnerskabs muligheder for at fundraise til husets fysiske udvikling.

Måltal

Forvaltningen har et strategisk mål om, at huset udvikles gennem partnerskaber, og har en forventning om følgende måltal for 2021:

- 244.000 besøgende (50% stigning ift. 2017)
- 460 offentlige arrangementer (60% stigning ift. 2017)
- 4000 følgere på husets Facebook-side (60% stigning ift. udgangen af 2017).
- Væsentligt øget belægningsgrad og kapacitetsudnyttelser - særligt i ydertimer.