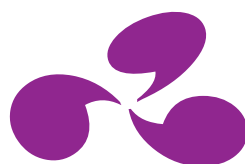


Forslag til

BYDELSPLAN FOR

AMAGER ØST 2013



**AMAGER ØST
LOKALUDVALG**

**Forslag til
BYDELSPLAN FOR AMAGER ØST**

Udarbejdet af:

Bydelsplanen er udarbejdet af Amager Øst Lokaludvalg i samarbejde med Center for Sikker By og Center for Byudvikling, Økonomiforvaltningen, Københavns Kommune på baggrund af input fra Amager Øst's borgere.

Udgivet af:

Københavns Kommune

Redaktion og tilrettelæggelse:

Økonomiforvaltningen, Københavns Kommune

Layout, grundkort og illustrationer:

Sekretariatet for ledelse og kommunikation, Økonomiforvaltningen, Københavns Kommune i samarbejde med Amager Øst Lokaludvalg, Center for Sikker By.

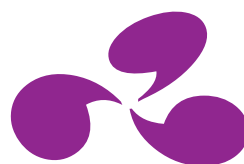
Fotos:

Se de enkelte fotos

Forslag til

BYDELSPLAN FOR

AMAGER ØST 2013



**AMAGER ØST
LOKALUDVALG**

FORORD



FORORD AF LOKALUDVALGETS FORMAND

København vokser, og dette gør befolkningen også i de enkelte bydele. I Amager Øst er vi i dag 51.542 indbyggere. Siden 2008 har vi haft en befolkningstilvækst på 3.142 indbyggere, og denne udvikling fortsætter.

Amager Øst er en unik bydele med en fantastisk beliggenhed ved Øresund, og en stor forskellighed i boligmasse og indbyggerskare. I Amager Øst finder man både storbyens liv og naturens ro og poesi.

I Amager Øst tager vi vare på hinanden. Vi vil en bydel, der kan leve op til borgernes ønsker og behov for en god tilværelse.

Vi ønsker et godt børneliv, et aktivt liv med kultur og idræt, og et ældre liv, hvor man bevarer den aktive tilknytning til bydelen.

Der skal være plads til alle. Nogle borgere er helt selvkørende og har et både menneskeligt og økonomisk overskud, andre har brug for samfundets og medborgernes hjælp til at klare sig. De specielt udsatte grupper skal mærke, at også de får gavn af bydelens udvikling.

Vores bydelsplan rummer disse visioner og planer. Bydelsplanen er udviklet i et tæt samarbejde med forskellige borgergrupper i bydelen og med forvaltningerne i Københavns Kommune. Processen har været intensiv og fremadrettet og munder ud i 15 konkrete projekter, som vi nu beder politikerne tage stilling til. Alle 15 projekter er vigtige for lokaludvalget, og de vil alle bidrage til, at bydelen bliver endnu bedre at bo og arbejde i.

Vi har i bydelen gode erfaringer med demokratisk bydelsplanlægning med Kvarterløftet i Holmbladsgade, Områdefornyelsen på Øresundsvej og Amager Øst Lokaludvalgs bydelsplan for 2010. Disse erfaringer giver os god grund til at tro, at også vores nye bydelsplan vil komme til at sætte spor i bydelens udvikling.

Vi takker alle, der har bidraget til udvikling af bydelsplanen, og glæder os til samarbejdet fremover.



Ole Pedersen

FORORD AF OVERBORGMESTEREN

Det er med stor glæde, at jeg modtager bydelsplanen 2013 som et resultat af en meget inddragende og lokalt forankret proces, der er gennemført siden Borgerrepræsentationen anmodede lokaludvalgene om at lave bydelsplaner for alle Københavns bydele.

Først og fremmest vil jeg takke de 12 lokaludvalg for deres store indsats med at udarbejde bydelsplanerne. Jeg har mærket et stort engagement fra alle lokaludvalgene og er imponeret over de mange forskellige borgerinddragende aktiviteter, som lokaludvalgene har stået for som led i arbejdet med bydelsplanerne.

Lokaludvalgene spiller en vigtig rolle i Københavns Kommunes planlægning. De kommer med vigtige bidrag til både den overordnede og den mere lokale planlægning i byen via egne input og de arrangementer, lokaludvalgene står for i bydelene.

Jeg er derfor også glad for de gode indspil til den fremadrettede overordnede planlægning i kommunen, som lokaludvalgene har udviklet inden for de rammer, kommuneplanen udstikker. Med udgangspunkt i bydelenes særkender og udfordringer giver det et uvurderligt input. Og på trods af den begrænsning, som nogle har følt det som, er der udvist stor kreativitet i løsningsforslagene.

Vi skal bidrage på alle niveauer for at løfte den opgave, vi står over for med at sikre borgernes livskvalitet og skabe rammerne for fremtidig vækst som et stærkt fundament for byens udvikling.

Københavns oplever i disse år, at mange gerne vil blive boende i eller flytte til byen. Projektforslagene i bydelsplanerne viser de mange gode ideer, der er i byen til at understøtte kommuneplanens målsætninger inden for viden og erhverv, grøn vækst og det gode hverdagsliv. Ideerne vil blive videreudviklet, så de kan indgå i politikernes og de kommunale medarbejders arbejde med at sikre de bedste rammer for Københavns udvikling.

Mange tak for indsatsen og tillykke med resultatet.



Frank Jensen

INDHOLDSFORTEGNELSE

I. VISION OG UDVIKLINGSSTRATEGI FOR AMAGER ØST	7
Kort over Amager Øst.....	11
2. OVERSIGT OVER LOKALUDVALGETS PROJEKTFORSLAG	13
Prioriteringsliste	14
ET GODT HVERDAGSLIV.....	15
Projektforslag 1: Social inklusion.....	16
Projektforslag 2: Belysningsplan.....	18
Projektforslag 3: Godt ældrelev på Amager	20
Projektforslag 4: Nye rammer for området ved Buret	22
Projektforslag 5: Børnetrafikplan Amager	24
Projektforslag 6: Musikøen Amager	26
KØBENHAVN SOM METROPOL FOR GRØN VÆKST.....	29
Projektforslag 7: Klimatilpasning på Amager	30
Projektforslag 8: Palermo Park	32
Projektforslag 9: Tværgående grønne strøg	34
Projektforslag 10: 'Prøvestien' – en aktivitetssti fra Strandparken til Prøvestenen	36
Projektforslag 11: Grønne lommer	38
VIDEN OG ERHVERV	41
Projektforslag 12: Amagerbrogade som strøg- og handelsegade.....	42
Projektforslag 13: Anvendelse af industriområder.....	44
Projektforslag 14: Videncenter for grøn energi på Amager.....	46
Projektforslag 15: Bilfrit bykvarter	48
3. APPENDIKS.....	51

VISION OG UDVIKLINGSSTRATEGI



I. VISION OG UDVIKLINGSSTRATEGI FOR AMAGER ØST



BESKRIVELSE AF VISION FOR BYDELEN, STATUS, TENDENSER OG UDVIKLINGSPRINCIPPER FOR BYDELEN

1.1. VISION

Et godt hverdagsliv

Amager Øst skal være en bæredygtig bydel, hvor tryghed og borgernes trivsel er målet for lokaludvalgets virke. Det er en vision om en rummelig, inkluderende og levende bydel.

Amager Øst arbejder målrettet på at skabe social inklusion, så alle borgere i bydelen bliver en del af det fintmaskede netværk, der opbygges gennem det gode samarbejde mellem skoler, daginstitutioner, sociale institutioner, foreninger og bydelens mange engagerede borgere. Overalt er der mødesteder, hvor bydelens borgere og besøgende i bydelen kan udfolde sig i fællesskab.

Børn og unges trivsel og udvikling skal på alle områder styrkes, og i særdeleshed skal der være fokus på de børn og unge, der har brug for støtte og opbakning. Det gør vi ved at styrke mangfoldigheden i de tilbud, der er i bydelen til børn og unge, og ved at øge trygheden og sikkerheden, bl.a. gennem sikre skoleveje.

Sønderbro Skoles idrætsområde bliver renoveret og forbedret til gavn for de mange børn og unge, som er faste brugere af skolen, daginstitutionerne og Buret.

Ved at tilbyde meningsfulde fritidsaktiviteter til bydelens børn og unge bidrager vi til, at trygheden i bydelen øges. Også en plan for bedre belysning i Amager Øst er med til at skabe større tryghed og gode æstetiske oplevelser, når man færdes i bydelen.

Hvis de fysiske rammer er de sten, vi bygger med, er kulturen den mørtel, der binder stenene sammen. Kultur og idræt skal forefindes i alle skalaer som et naturligt tilbud til borgere i alle aldre. Bydelen skal præges af en mangfoldighed af kultur- og idrætstilbud. I takt med at der bygges flere boliger, skal der udvikles muligheder inden for kultur, fritid og idræt.

I samarbejde med Amager Vest Lokaludvalg udvikler vi Musikøen Amager. Her lægger vi i særlig grad vægt på, at der skal udvikles musikskoletilbud til børn og unge, og at der skal være spillesteder, hvor man kan optræde med sin musik.

Vi udvikler tilbud til borgerne, der kan forbedre sundhedstilstanden i bydelen. Det sker gennem vægtning af kultur og idræt og ved forbedrede kosttilbud, som kan give bedre kostvaner for borgerne. Vi lægger her især vægt på, at der skal udvikles tilbud til ældre som en del af indsatsen for at forbedre ældres livskvalitet i bydelen.

Metropol for grøn vækst

Lokaludvalget har en vision om en CO₂-neutral bydel, hvor energiforbruget bliver dækket af grøn vedvarende energi. Det kan ske bl.a. ved opsætning af vindmøller, solceller, jordvarme og yderligere udvikling af geotermi. Med et mere effektivt genbrugssystem sikres, at ressourcerne anvendes optimalt. Amager Øst bliver et forsøgscenter i grøn energi, hvor viden, erhverv og bæredygtighed er de bærende elementer

Vi ønsker en grøn bydel med større biodiversitet, hvor bydelens grønne lommer udvides og bliver til rekreative parker med klimatilpasningsløsninger og borgerdrevne byhaver. Grønne tage og samspillet mellem borger, by og natur styrkes. Nye parkdan- nelser som Palermo Park bidrager til de nye grønne løsninger.

Indbydende tværgående grønne strøg skal fremme tilgængeligheden og give fodgængere og cyklister nye, spændende oplevelser i trafikken, samtidig med at trygheden øges. Samtidigt skal et større fokus på krydsninger og overgange i forhold til bydelens Metro-strækning mindske barriereeffekten og bidrage til, at adgangen til stranden og de boliger, der ligger langs med stranden, forbedres.

Med Prøvestien vil vi åbne en stiforbindelse fra Strandparken til Prøvestenen, som allerede i dag delvist er udlagt til rekreative formål.

Viden og erhverv

Amager Øst ønsker en bydel med et blomstrende erhvervsliv præget af mindre, ikke forurenende industrier, håndværksmæssige virksomheder, kreative erhverv og forskellige serviceerhverv. Gennem projektet, Amagerbrogade som strøg- og handelsgade, forbedres forretningslivet på og omkring Amagerbrogade, og der skabes flere arbejds- og uddannelsespladser.

Gamle industriområder bliver nu brugt til innovation og til at skabe nye arbejdspladser. Det giver iværksættere mulighed for at komme i gang med en overskuelig husleje. Det fremmer samtidig muligheden for kreativ og uforudset udvikling af byen.

Vi ønsker at eksperimentere med en byudvikling, hvor et kvarter i bydelen udlægges som bilfrit, og hvor delebiler, avancerede cykelløsninger og kollektiv transport erstatter konventionelle trafikløsninger. Dette vil bidrage til visionen om at gøre København til en miljøvenlig metropol med fokus på mennesker og klimavenlige løsninger.

Med opstillingen af bynære landvindmøller på Prøvestenen bliver Amager for alvor et center for moderne grøn energiproduktion. Med den kommende koncentration af grønne energiproduktionsanlæg kan forskning, praktisk udvikling og formidling gå hånd i hånd og tiltrække internationale virksomheder og forskere.

1.2. EKSISTERENDE TENDENSER OG LOKALE PROJEKTER

Amager Øst kendes som den integrerende bydel, den mangfoldige bydel, den grønne bydel og den miljøbevidste bydel.

Bydelen strækker sig fra Christianshavn i nord til Kastrup i syd og spænder fra Amagerbrogade til Øresund. Den nordlige del omkring Holmbladsgade præges af tæt karrébebyggelse, hvori mod den sydlige del omkring Greisvej er bebygget af åbne villa-kvarterer. Disse forskelligartede karakterer bindes sammen af bydelens to hovedstrøg Amagerbrogade og Amager Strandvej.

I kraft af sin unikke beliggenhed ved vandet er Amager Øst også den blå bydel, hvor vi ønsker at optimere borgernes muligheder for at bruge vandet som arena for mangfoldige aktiviteter og oplevelser. Flere og flere ønsker at bruge vandet til aktivitet og rekreation, og der er stadig store uforløste potentialer langs kysten og de gamle industriområder, som bør bringes i anvendelse til disse formål.

Amager Øst ønsker med sine forslag i Bydelsplan 2013 at fastholde og videreføre den udvikling af bydelen, der er sket gennem Kvarterløft Holmbladsgade, Områdefornyelsen i Øresundsvej kvarteret, samt Amager Øst Lokaludvalgs bydelsplan fra 2010. En del af projekterne i den nye bydelsplan er derfor en videreførelse af ikke-realiserede projekter fra disse planer.

Fra Bydelsplan 2010 har vi medtaget udvikling af geotermi, etablering af vindmøller, rekreativt område ved Prøvestenen, facadeforskønnelse på Amagerbrogade, grønne trafikale løsninger, forebyggende social indsats, belyningsplan og forbedringer omkring metroen.

For at forfølge visionen om at blive en CO₂-neutral bydel, udvikles konkrete forsøg med alle former for grøn energi og produktion af ny viden på området: Den centrale energiproduktion kombineres med en udpræget lokal energiproduktion, hvor borgerne i Amager Øst er direkte involveret.

Vi ønsker biltrafik-reducerede områder og arbejder for, at den kollektive trafik bliver mere effektiv og billigere, og at fodgængerne og cyklister gives bedre vilkår:

Flere og flere københavnere og tilflyttere ønsker at bosætte sig i Amager Øst, og bydelen er derfor konstant under udvikling. Der bygges nye boliger langs med vandet, og der bygges butikker til at servicere de nye borgere. Der bygges p.t. nyt børnekulturhus og ny idrætshal, og Musiktorvet står snart færdigt. Der vil fremover vise sig behov for flere skoler, daginstitutioner og idræts- og kulturfaciliteter. Dette er behov, der må imødekommes for at fastholde en positiv tilstrømning til bydelen.

1.3. LOKALE UDFORDRINGER

I gennem flere år har vi i Amager Øst peget på manglen af tilbud til unge. Med Prismen og med beslutningen om at bygge en ny hal ved Sundbyøsterhallen, har man taget de første af de nødvendige skridt for at forbedre vilkårene. Men bydelen er under stadig udvikling, og der vil fortsat være brug for, at der bygges flere indendørs faciliteter til idræt, bevægelse og kultur. Der skal lægges vægt på en spredning i bydelen af de forskellige tilbud, så også mindre mobile borgere kan benytte sig af tilbuddene.

Mange borgere i bydelen med psykiske problemer har svært ved at tilpasse sig de eksisterende væresteder i bydelen. Det er en stor udfordring, og der er behov for, at der etableres flere væresteder for disse grupper.

En del ældre mennesker er ensomme og får ikke tilstrækkelig sund og nærende kost, og det gør sig også gældende i Amager Øst. Derfor foreslår vi, at ældre, der har problemer med selv at lave mad, kan tage ud at spise som en del af en fælles oplevelse, eller købe (og evt. få leveret) et sundt og nærende måltid til en overkommelig pris. Det giver større valgfrihed, tilpasning til den enkeltes smag og behag, samt mulighed for aktivt at indgå i en social sammenhæng.

Handelslivet på og omkring bydelens livsnerve Amagerbrogade oplever stigende udfordringer, Amagerbrogade er slidt og har en af Københavns største forekomster af tomme butikker.

Med den politiske beslutning om at give handeleggaden et tiltrængt og velfortjent løft ser alt dette nu ud til at ændre sig. Vi vil arbejde for, at projektet gennemføres i sin helhed.

Med de ændrede klimaforhold forventes øget nedbør, der vil falde mere intenst i korte perioder. Denne udvikling giver særlige udfordringer i Amager Øst, der med et lavt liggende terræn og et højt grundvandspejl er i risikozonen for alvorlige oversvømmelser. Derfor er en særlig indsats nødvendig for at sikre Amager Øst mod fremtidige skybrud. Denne bydelsplan peger på nogle forbedrende tiltag, men kommunens deltagelse i en mere overordnet løsning er nødvendig.

1.4. UDVIKLINGSPRINCIPPER

Et godt hverdagsliv i København

I Kommuneplan 2011 er et af de tre hovedtemaer Et godt hverdagsliv i København. I Amager Øst synes vi, at det gode hverdagsliv kan defineres ved en omsorgsfuld og stimulerende opvækst, som skaber hele mennesker; i et positivt og inkluderende fællesskab med plads til alle og sidst, men ikke mindst, et rigt kultur- og idrætsliv, som giver mulighed for udfoldelse:

- Fællesskab, rummelighed og tryghed
- Børn og unge i fokus
- Kultur, idræt og fritid.

København som metropol for grøn vækst

Et andet hovedtema er København som metropol for grøn vækst. Grønne, rekreative arealer i byen med træer og græs er LAR (lokal afledning af regnvand) i den lille skala og bidrager samtidigt til CO₂-reduktion:

- Klimatilpasning og CO₂-forebyggelse
- Trafikale løsninger
- Byrum med aktive, grønne mødesteder.

Viden og erhverv i København

I forbindelse med Kommuneplanens tema Viden og erhverv, mener vi, at erhvervslivet hænger tæt sammen med arbejdsglæde og generel livskvalitet. Vækst og iværksætteri skal skabes ved at fjerne forhindringer og gøre det lettere at iværksætte og drive forretning. Som en bonus er nærhed til arbejdspladsen med til at begrænse behovet for transport. De løsninger, vi udvikler for at skabe grønnere trafik og reducere CO₂-udslip, bliver den Clean tech, som skal skabe den grønne vækst:

- Arbejdspladser og iværksætteri
- Grøn innovation og livskvalitet.

1.5. KOMMUNEPLAN 2011

Indsatser, udviklingsprincipper og selve projekterne i Amager Øst bydelsplan er overvejende tværgående og overlapper flere af visionerne i Kommuneplan 2011. Det ser vi som et sundt tegn på, at vores projekter er bæredygtige på det miljømæssige, det sociale og økonomiske plan.

Et godt sted at bo

Amager Øst sætter fokus på fællesskab, rummelighed og tryghed igennem projekter om inklusion af socialt udsatte og et godt ældreliv. Projekterne skal danne grobund for mere koordinerede og fokuserede indsatser i bydelen. København Kommunes boligsociale helhedsplaner på Amager ligger i tråd med denne tankegang, som skal skabe rammerne for et godt hverdagsliv i Amager Øst.

Børn og unge udgør en stor del af vores indsatsområde. Vi vil skabe nye aktivitetsområder for børn og unge til selvorganiseret idræt ved at opgradere grønne arealer og nedslidte byrum. Det kommer både bydelens beboere og de etablerede institutioner til gode. Vi ønsker, at forskellige grupperingers brug af disse områder kan øge det indbyrdes kendskab og derved øge trygheden.

Amager Øst vil danne præcedens, når byens trafikplaner fremover udvikles, idet ønskerne til trafikale ændringer og løsninger kommer direkte fra brugernes, herunder også børnenes, erfaringer i byrummet. Ved at inddrage børnenes erfaringer og prioriteringer, bliver børnene ambassadører for cyklisme og grøn transport, hvilket nedbringer CO₂-udledningen og fremmer Københavns muligheder for at blive en CO₂-neutral metropol i 2025.

København som metropol for grøn vækst

Københavns indbyggertal stiger og dermed også privatbilismen. Derfor har vi ønsker om at fremme alternative trafikale løsninger som hurtigcykelruter, delebiler og lignende.

Med vores lommepark- og begrønningsprojekter bidrager vi til klimatilpasning og gør samtidig byen til et rart sted at færdes.

Viden og erhverv i København

De mindre erhvervsdrivende har for tiden en del udfordringer. Vi vil gerne gøre vilkårene bedre. De fysiske omgivelser skal understøtte ønsket om at bevare et summende handelsliv og et godt gademiljø med byrum, der inviterer til ophold.

Vi vil skabe fysiske samt overkommelige økonomiske rammer for iværksætteri, mindre virksomheder og kreative netværk og således styrke innovation og fremme gode fysiske rammer for erhvervsklynger.

Udviklingen af vedvarende energi skal danne grobund for Clean tech-virksomheder i Amager Øst og dermed skabe arbejdspladser og tiltrække investeringer til bydelen og Københavns Kommune. Samtidig bidrager en vedvarende energibydel til reduktion af CO₂.

1.6. ØVRIGE KOMMUNALE PLANER

Kommunens initiativ "Politik for udsatte byområder" 2011 og oprettelsen af "Boligsocialt forum Amager" i 2012, imødekommer bydelens ønske om langt mere koordinerede og tværfaglige indsatser for Amager Østs udsatte områder. Det er positivt, at Københavns Kommunes Tryghedsindeks 2012 viser, at de udsatte områder i Amager Øst ligger i en kategori med et minimalt indsatsbehov.

Bydelen har dog stadig områder med behov for opfølgning gennem strategiske greb. I bydelsplanen sætter vi fokus herpå med udviklingsprincippet 'Fællesskab, rummelighed og tryghed', hvor vi arbejder for social inklusion og et mere fintmasket netværk, hvor ung som gammel kan engagere sig, føle sig værdsat og velkommen. Kommunens inklusionspolitik indeholder vigtige parametre i forhold til dette. Ligeledes er Københavns Kommunes sundhedspolitik "Længe leve København" et skridt på vejen mod at mindske den sociale ulighed i sundhed og danner således også udgangspunkt for bydelsplanens sociale afsæt. For at udfordringerne løses, må de frivilliges arbejdsindsats synliggøres, understøttes og styrkes. Kommunens "Frivillighedspolitik 2011-2014" bekræfter denne idé.

Amager Øst ønsker et kreativt og attraktivt fritidsliv for alle bydelens børn og unge, hvor de kan mødes på tværs af sociale og etniske skel. Samtidig mener vi, at børn og unge skal inddrages og spørges, når tiltag for denne gruppe foreslås. Med vores udviklingsprincipper "Børn og unge i fokus" og "Kultur, idræt og fritid" arbejder vi for dette og understøtter samtidig kommunens ungestrategi "Alle unge skal med" 2012.

En by for mennesker indebærer en vision om bløde og kollektive trafikale løsninger og ønsker om flere byrum med aktive og grønne mødesteder, hvor åndehullerne også fungerer som lokaliteter for LAR. Formålet er bl.a. at skabe en bæredygtig bydel og samtidig understøtte Københavns Kommunes ønske om at være verdens første CO₂-neutrale hovedstad i 2025. Det underbygger vi strategisk med langsigtet planlægning via udviklingsprincippet "Grøn innovation og livskvalitet", hvor vi vil udvikle Clean tech-virksomheder, med fokus på omlægning af energiforsyningen – løsninger, der i dag skal pege på bæredygtige løsninger for byens fremtid og bidrage med den største andel af CO₂-reduktionerne.

Amager Øst har potentiale til at tiltrække virksomheder med forskellig karakter og økonomi. Med udviklingsprincippet "Arbejdspladser og iværksætterier" arbejder vi stærkt for at øge det kreative vækstlag i Amager Øst. Inspireret af Kultur- og Fritidspolitikken 2011-15 med fokus på det kreative vækstlag, samt initiativet "Gang i København" fra 2006, anser vi princippet for at være en stor og spændende del af den fremtidige vækst i Amager Øst.

1.7. LOKALUDVALGETS FORSLAG TIL DEN OVERORDNEDE PLANLÆGNING

I forbindelse med den overordnede planlægning, ønsker Amager Øst Lokaludvalg at pege på problematikken omkring metrostrækningen som barriere i Amager Øst.

Strækningen mellem Øresund metrostation og Kastrup Lufthavn har skåret bydelen over på et sårbart sted. De etablerede krydsninger føles unaturlige, besværlige og løsrevne fra den bymæssige sammenhæng og fremstår uden særlig identitet. I den fremtidige lokalplanlægning bør der således arbejdes på at "sy" bydelen sammen igen og genskabe en naturlig adgang til – og fra Amager Strand og vores øvrige kystlinje mod Øresund.

I et oplæg til startredegerelsen for området ved Lergravsvej foreslås etablering af en gang- og cykelbro over den delvis nedgravede Metro. Vi foreslår, at der arbejdes med et konkret løsningsforslag, som prioriterer en naturlig sammenhæng til byen og identitetsskabende rekreative elementer. En sådan løsningsmodel kan danne præcedens for tilsvarende problemstillinger andre steder, hvor den fuldt nedgravede løsning er sparet væk.

KORT OVER AMAGER ØST



Numrene henviser til projektforslagene.

OVERSIGT OVER LOKALUDVALGETS PROJEKTFORSLAG

2. OVERSIGT OVER LOKALUDVALGETS PROJEKTFORSLAG

LOKALE FORSLAG TIL PROJEKTER INDEN FOR DE OVERORDNEDE TEMAER I KOMMUNEPLAN 2011 OG DE SKITSEREDE UDVIKLINGSPRINCIPPER I RELATION HERTIL

ET GODT HVERDAGSLIV

FÆLLESSKAB, RUMMELIGHED OG TRYGHED

- 01 Social inklusion
- 02 Belysningsplan
- 03 Godt ældreliv på Amager

BØRN OG UNGE I FOKUS

- 04 Nye rammer for området ved Buret
- 05 Børnetrafikplan Amager

KULTUR, IDRÆT OG FRITID

- 06 Musikøen Amager

KØBENHAVN SOM METROPOL FOR GRØN VÆKST

KLIMATILPASNING OG CO₂-FOREBYGGELSE

- 07 Klimatilpasning på Amager
- 08 Palermo Park

TRAFIKALE LØSNINGER

- 09 Tværgående grønne strøg

BYRUM MED AKTIVE, GRØNNE MØDESTEDER

- 10 Prøvestien
- 11 Grønne lommer

VIDEN OG ERHVERV

ARBEJDSPLADSER OG IVÆRKSÆTTERI

- 12 Amagerbrogade som strøg- og handelsegade
- 13 Anvendelse af industriområder

GRØN INNOVATION OG LIVSKVALITET

- 14 Videncenter for grøn energi på Amager
- 15 Bilfrit bykvarter

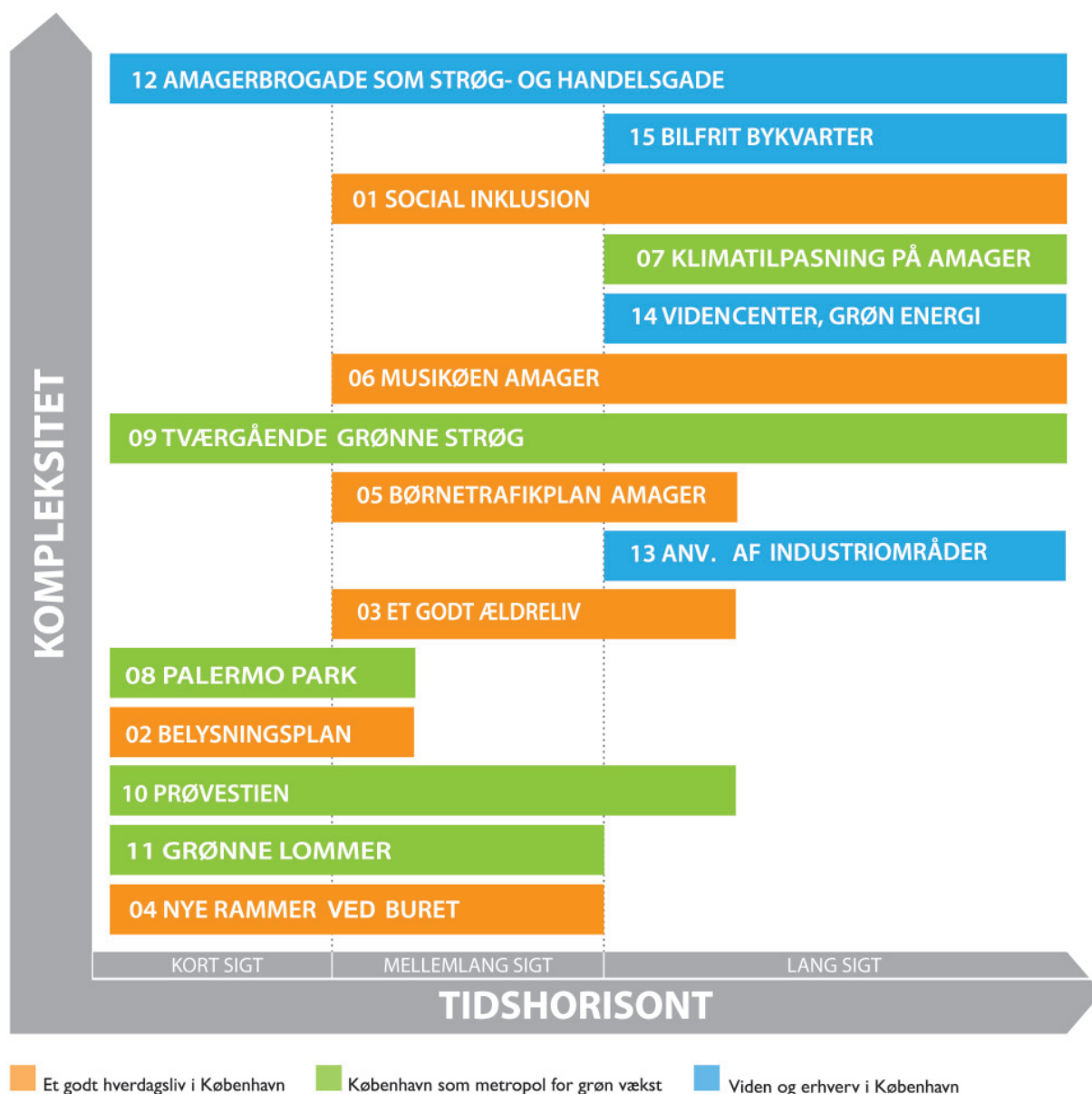
PRIORITERINGSLISTE

Illustrationen kategoriserer bydelsplanens projekter i forhold til KOMPLEKSITET og TIDSHORISONT.

KOMPLEKSITETEN vedrører primært politiske og styringsmæssige udfordringer som f. eks. udviklingsprocesser, planlov, projekteringsudfordringer og politiske barrierer.

TIDSHORISONTEN viser en tidsmæssig prioritering, baseret på faktiske og tekniske forhold som f.eks. anlægsvilkår, budgetforhold og forvaltningsprocesser.

(Længden på de farvede markeringer beskriver projekternes relative varighed og anslået mulig påbegyndelse.)



ET GODT HVERDAGSLIV



Byen Sover

UDVIKLINGSPRINCIP: FÆLLESSKAB, RUMMELIGHED OG TRYGHED



Amager Øst Lokaludvalg

PROJEKTFORSLAG I Social inklusion

BESKRIVELSE OG FORMÅL

Amager Øst har enkelte steder inden for det sidste årti oplevet en social opblomstring, men alt for mange af bydelens borgere er stadig socialt udsatte. Lokaludvalget vil skabe en bydel, som modvirker social udstødelse og giver sårbare grupper et løft. Det handler bl.a. om voksne uden for arbejdsmarkedet, enlige forsørgere, fattige, voksne med anden etnisk baggrund end dansk, og løft af områder med en koncentration af særligt udsatte børn og unge i samarbejde med kommunale og lokale interessenter. Derfor ønsker lokaludvalget, at kommunens inklusionsstrategier tages ned på bydelsniveau, hvor de koordineres og realiseres i et samarbejde mellem kommunens forvaltninger og relevante lokale aktører i bydelen gennem lokale udviklings- og driftsplaner. Formålet er at skabe en koordineret inklusionsindsats lokalt, understøtte samarbejdet på tværs af offentlige og private indsatser og projekter, på tværs af kommune og almen boligsektor og gøre indsatserne synlige for de socialt udsatte grupper i bydelen.

Lokaludvalget mener, at indsatsområderne beskrevet i det Bolig-sociale Forum Amager – børn, unge og familier, uddannelse, beskæftigelse og erhverv, kultur og fritid, sundhed samt udsatte grupper – er et godt skridt på vejen mod bedre koordinering. Ud over disse indsatser mener lokaludvalget, at der skal være et skærpet fokus på indkomst, økonomisk ulighed og fattigdom, social research og -statistik, forebyggelse af social eksklusion og ulighed i sundhed samt udvikling af lokale ressourcer.

Forslag:

Udvikling af et socialt barometer for Amager Øst. Lokaludvalget peger på behovet for bedre social research og socialstatistik for bydelen Amager Øst både på individ- og samfundsniveau. I samarbejde med relevante forvaltninger udarbejdes der, ud fra undersøgelser og statistik, en analyse af de sociale udfordringer i Amager Øst, der belyser problemernes karakter og omfang. Herudfra udvikles det socioøkonomiske københavnerkort til et socialt barometer på bydelsniveau. Barometeret for Amager Øst skal indeholde oplysninger om middellevetid, sundhedstilstand, overførselsindkomster, tilknytning til bydelen, kriminalitet, beskrivelse af beskæftigelse og uddannelse, sociale kontakter, tryghed og tillid, civilsamfundsengagement og andre oplysninger, som er nødvendige for løbende at kunne følge den sociale, beskæftigelses- og sundhedsmæssige udvikling i bydelen. Barometeret lægges ud på lokaludvalgets hjemmeside og informationerne skal indgå i grundlaget for den fremtidige prioritering og opfølgning på inklusionsindsatserne.

Én videnplatform

Kommunens mange forskellige informative platforme med relevant fakta, statistikker og undersøgelser skal samles ét sted. Det vil skabe et bedre udgangspunkt for deling af viden og give et bedre indblik i bydelens udfordringer.

Årlig inklusionskonference i Amager Øst

Via en årligt tilbagevendende inklusionskonference i bydelen, skal det lokale arbejde for social inklusion i Amager Øst bydel synliggøres. På konferencen forelægges de seneste statistikker fra det sociale barometer, og der arbejdes med og fremlægges nye udspil for det kommende år fra relevante forvaltninger og Boligsocialt Forum. Formålet er at skabe stærkere lokal sammenhængskraft, hvor lokale ressourcer lettere kan inddrages og få overblik over virkningerne af inklusionsindsatserne. Konferencen skal sikre opmærksomhed på nye lokale sociale udfordringer og skabe gode rammer for dialog og erfaringsudveksling mellem relevante kommunale forvaltninger og lokale aktører; som f.eks. lokaludvalget, social-, sundheds- og kulturarbejdere, politi, skolerepræsentanter, foreninger, organisationer og frivillighedscentre, NGO'er, erhvervsliv, ældreråd, pårørende grupper, samt Boligsocialt Forum. Konferencen afsluttes med en inklusionsfest og uddeling af årets inklusionspris. Lokaludvalget og Boligsocialt Forum er arrangører, og Beskæftigelses- og Integrationsforvaltningen (BIF) indgår i et samarbejde herom.

SAMMENHÆNG MED ANDRE PROJEKTER

Amager Øst Lokaludvalg bidrager aktivt til at gøre København til den mest inkluderende storby i Europa 2015 og bifalder kommunens målsætninger og tværfaglige indsats i Inklusionspolitikken 2011-2014, som projektet tager udgangspunkt i. Derudover er indsatserne og målene i samarbejdskontrakterne mellem boligorganisationerne i Holmbladsgadekvarteret og kommunen – Boligsocialt Forum Amager specielt – centrale for social inklusion i bydelen.

Projektet stemmer overens med flere af indsatserne i Københavns Kommuneplan 2011, og samler sig under temaet "Et godt hverdagsliv i København". Projektet lægger sig op ad visionerne: "Et godt sted at bo", og "En inkluderende og tryk storby" og understøtter ønsket om en styrket indsats i socialt udsatte boligområder, ligesom projektet relaterer sig til en styrket indsats for beskæftigelse, uddannelse, bekæmpelse af fattigdom, og bekæmpelse af ulighed i sundhed formuleret i sundhedspolitikken "Længe leve København".

Projektet viderebearbejder projekterne vedrørende inklusionsstrategi fra Amager Østs bydelsplan 2010.

REALISERING AF PROJEKTET

Forudsætningerne for en vellykket inklusion for de udsatte grupper i Amager Øst er, at kommunens helhedsorienterede indsats, formuleret i Inklusionspolitikken 2011-14, koordineres med lokale aktører og indsatser. Projektet skal realiseres af de kommunale forvaltninger, lokaludvalget og lokale interessenter. Som led heri må de Boligsociale Helhedsplaner og Udviklingsplanerne for de udsatte byområder koordineres ressourcemæssigt i forhold til kommunens kernerdrift.

Projektet kan igangsættes ved et samarbejde mellem forvaltningerne SOF, SUF, BUF, BIF, TMF, KFF, ØKF og Amager Øst Lokaludvalg. Der må opstilles strategiske målsætninger for Amager Øst, som konkretiserer de overordnede kommunale strategier og derudfra udvikles lokale handleplaner, som kan realiseres over de næste to til fire år.

ØKONOMI

Projektet forudsætter at der afsættes mandetimer i TMF til udvikling af Socialt barometer og samlet videnplatform samt arbejde med BIF i forbindelse med inklusionskonference.

UDVIKLINGSPRINCIP: FÆLLESSKAB, RUMMELIGHED OG TRYGHED



Byen Sover

PROJEKTFORSLAG 2 Belysningsplan

BESKRIVELSE OG FORMÅL

Amager Øst Lokaludvalg og bydelens borgere ønsker at forbedre belysningen på Amager. På baggrund af borgerhenvendelser og byvandring med bydelens borgere og en belysningsekspert fra Københavns Kommune er der udarbejdet konkrete forslag til områder, veje og andre udendørsarealer på Amager, hvor der er behov for en forbedret og mere trygheds-skabende miljørigtig belysning. Desuden skal der være fokus på, at tidligere iværksatte belysningsprojekter som f.eks. effektbelysning bibeholdes og vedligeholdes.

Formål:

- At forbedre borgernes tryghed gennem belysningsprojekter udpeget af AØLU og borgerne
- At benytte energieffektive løsninger, som LED – eventuelt sammenkoblet med årstids- og aktivitetsbestemt styring af lysstyrken
- At fremhæve bylandskab og årstider ved belysning af de historiske krudthuse, markante bygninger eller bygningsdele og natur:

Ønskerne for belysning i Amager Øst indeholder forskellige former for belysning, som beskrevet i Københavns Kommunes hierarki for belysning, herunder: Grundbelysning, hvor lyset viser vej (vejbelysning), supplerende grundbelysning, hvor lyset gør det trygt (belysning for fodgængere og cyklister, gadeinventar med integreret belysning, arkitektonisk belysning) og effektbelysning, hvor lyset gør det smukt (træ- og landskabsbelysning, arkitektonisk belysning, lyskunst).

Udvalgte lokaliteter i Amager Øst:

1. Stiforbindelsen mellem Geislersgade og Frankrigshusene (grundbelysning: Park View LED-lygte, parklygter)
2. Yderligere belysning ved stianlæg for enden af Lergravsvej, anlagt som genvej til Moselgade for cykler/fodgængere (supplerende grundbelysning: Park View LED-lygte, parklygter)
3. Belysning af udvalgte stier i Lergravsparken (grundbelysning: Park View LED-lygte, parklygter)
4. Belysning af Fredenshøj Allé ved Livornoparken (supplerende grundbelysning)
5. Bydelens metrostationer skal sikres tilstrækkelig belysning ved pladserne, hvor kommunen driver belysningen (supplerende grundbelysning eller effektbelysning).

På baggrund af de udvalgte områder, stier og veje, skal der udvikles en kvalificeret kortlægning og plan for gennemførelse.

Lokaludvalgets fremadrettede visioner for belysning indbefatter et ønske om at etablere et samarbejde med Tårnby Kommune om en fælles indsats for Amager Strandvej. Lokaludvalget ønsker at skabe en belysnings- og oplevelsesmæssig forbindelse mellem det nye akvarium (Den Blå Planet) og Amager Strandvej samt Kastrupfortet. For at skabe dette må Tårnby Kommune, og en projektleder fra Københavns Kommune, samarbejde om et design om tilgangsveje fra/til akvariet. Lokaludvalget

ønsker i denne forbindelse muligheder for effektbelysning på dele af Kastrupfortet. For at få en smuk og harmonisk løsning tilpasset områdets karakter, skal en lysdesigner ind over og projektere lyset på fortet.

SAMMENHÆNG MED ANDRE PROJEKTER

Forslaget er i god overensstemmelse med Københavns Kommunes politikker på en række områder: "Metropol for mennesker", herunder kommunes belysningsstrategi: "Natten i byens lys", hvor byrum skal invitere til både at slå sig ned og at bevæge sig trygt og sikkert. Det samme gør sig gældende for visionerne om en inkluderende og tryk storby i kommuneplan 2011. Københavns Kommune har en målsætning om at reducere sin CO₂-udledning med 20 % inden udgangen af 2015. Projektforslagets fokus på miljørigtige løsninger lægger sig i forlængelse af Københavns Klimaplanens fokus på mindre elforbrug fra gadebelysningen.

Gruppens arbejde fortsætter det arbejde, der blev påbegyndt i forbindelse med Bydelsplan 2010 for Amager Øst, der fokuserede på at skabe nye oplevelser i byens rum gennem belysning med temaet: "Levende byrum".

I forlængelse af bydelsplanen er der arbejdet videre med forslag til forbedring af sti- og gangbelysningen på Amager Strand, der indgår i den plejeplan, der i øjeblikket er til behandling i kommunen.

REALISERING AF PROJEKTET

I forbindelse med Budget 2013 er der afsat 266 mio. kr. til genopretning af den eksisterende gadebelysning i Københavns Kommune. I forbindelse med gennemførelse af genopretningsprojektet i bydelen, vil Teknik- og Miljøforvaltningen gå i dialog med Amager Øst Lokaludvalg, med henblik på at sikre at indarbejde så mange af projektforslagene som muligt.

Derudover skal projektet realiseres i samarbejde med ejerne af de bygninger, hvor borgerne ønsker bedre belysning, samt Tårnby Kommune i forbindelse med belysning ved Amager Strandvej.

ØKONOMI

Forslaget medfører en udrednings- og planlægningsopgave i Teknik- og Miljøforvaltningen, og en realisering kræver anlægs- og driftsøkonomi.

I Budget 2013 er der afsat 266.000.000 kr. til genopretning af den eksisterende gadebelysning i Københavns Kommune.



UDVIKLINGSPRINCIP: FÆLLESSKAB, RUMMELIGHED OG TRYGHED



Byen Sover

PROJEKTFORSLAG 3 Godt ældreliv på Amager

BESKRIVELSE OG FORMÅL

Hverdagen er for nogle ældre fyldt med aktiviteter og begivenheder. Men der er også mange ældre, der er ensomme. De ensomme ældre får typisk heller ikke en god og sund kost i hverdagen, og de er utrygge ved at bevæge sig ud, særligt om aftenen. På Amager findes desuden en gruppe enlige med anden etnisk baggrund end dansk, som er uden netværk og ikke deltager i de eksisterende tilbud.

Amager Øst og Amager Vest Lokaludvalg ønsker at forbedre vilkårene for ensomme og isolerede ældre, ved at skabe flere netværkstilbud. De ældre er en ressource og skal i højere grad bringes ind i sammenhænge, hvor de kan bruge deres evner og kompetencer til gavn for dem selv og lokalsamfundet.

Dette projekt skal arbejde hen imod nye kvalitative og let tilgængelige tilbud for de ældre om sund mad og andre aktiviteter, der styrker ældres sociale netværk.

Formål

- At øge samarbejdet med de kommunale forvaltninger om at forbedre trivsel, sundhed og tryghed blandt ældre på Amager.
- At sikre lokale tilbud, hvor ældre tæt på deres bopæl, kan spise sund mad i fællesskab.
- At inkludere en bred ældregruppe i interessebårne fællesskaber.
- At hjælpe mennesker på tværs af generationer til at mødes.

- At udvide tilbuddene i bydelen ved at stimulere lokale aktører til at udbyde tilbud til seniorer og styrke det frivillige arbejde.

Projektet indebærer et øget samarbejde mellem lokalområdekontor Amager i Sundheds- og Omsorgsforvaltningen (SUF) og lokale interessenter, f.eks. ældreklubber. Det betyder også, at forvaltningerne, f.eks. SUF og Kultur- og Fritidsforvaltningen (KFF), skal intensivere det lokale samarbejde mellem f.eks. biblioteker, lokalområdekantoret, klubber, sundhedscentre m.v. Endelig nødvendiggør projektet mobiliseringen af flere frivillige kræfter. Projektet er de to lokaludvalgs indsats for at bidrage til at øge fokuset på sundhedsfremme og forebyggelse. Indsatsen skal koordineres og udvikles i tæt dialog med "Frit valg af ældre-mad", som er vedtaget i forbindelse med Københavns Kommunens Budget 2013.

Målgruppen er de over 15.000 ældre i Amager Øst og Amager Vest. Der er dog et særligt fokus på ældre over 60 år, der er selvvurderet ensomme og /eller ikke får tilstrækkelig sund mad. Dårligt selvvurderet helbred er en indikator og risikofaktor for borgerens sundhed og sygelighed, da jo ringere en person vurderer sit helbred, jo større risiko er der for død og sygdom. Et dårligt selvvurderet helbred er mest udbredt blandt kvinder, ældre, borgere med kortere uddannelser, ledige, enlige samt borgere fra ikke-vestlige lande. Erfaringer viser endvidere, at dårligt selvvurderet helbred er en barriere for at indgå i både kendte og nye sociale relationer.

Tæt på en fjerdedel af alle københavnere over 65 år oplever en eller anden form for uønsket ensomhed. Andelen, der oplever ensomhed, stiger med alderen. Generelt oplever ældre at være mere ensomme, hvis de har en kort uddannelse og lav indkomst.

Godt ældreliv på Amager indeholder fire indsatser:

1. Mad og sociale relationer er et helt centralt tema
Bydelens ældre skal have flere tilbud om spisearrangementer i f.eks. sundhedshuse, plejecentre, foreninger, ældreklubber og kirker/menighedshuse, hvor der er frivillige kræfter. Ved kommunale skoler og daginstitutioner med køkkener kan der oprettes madklubber, drevet af ressourcestærke ældre og madlavningskurser i samarbejde med frivillige undervisere. Sundhedshuse, kulturhuse og idrætshaller med café kan inddrages og – i samarbejde med frivillige og lokaludvalg – udvikle projekter, hvor det gode måltid knyttes sammen med kultur- og/eller motionsarrangementer; f.eks. i Kvarterhuset, Islands Brygges Kulturhus, Sundbyøsterhallen m.v. På en årlig madkonference for ældre i bydelen kan ældre foreslå nye mad- og/eller fællesskabsprojekter. Større bolig-, pleje- og ældreforeninger skal tilskyndes til at udvikle særlige tilbud til sine ældre medlemmer, der kan stå for madlavning og invitere ældre borgere i nærområdet med til fælles madlavning og -spisning.

2. Ældre med anden etnisk baggrund

Projektet skal indeholde en særskilt indsats for at nå, komme i dialog med, og mobilisere ældre med anden etnisk baggrund end dansk.

3. Generationsudveksling

Et bedre ældreliv handler også om at være en del af lokalsamfundet. Forsøg med små skoleklassers besøg i aktivitetscentre, til teater eller fælles motion, har vist, at der kan være stor værdi i mødet mellem generationer. Projektet skal derfor arbejde med flere "møder" af denne karakter.

4. Kommunikation og mobilitet for ældre

Mange ældre kender ikke til de eksisterende tilbud i bydelen. Projektet skal arbejde målrettet på måder, hvorpå informationen om eksisterende og nye tiltag når flere ældre. Projektet skal også arbejde på at løse transportudfordringerne for mange ældre, som er en barriere for deltagelse i aktiviteter og tilbud.

SAMMENHÆNG MED ANDRE PROJEKTER

Projektet er i tråd med kommuneplanens indsats Mere sundhed i hverdagen, kommunens visioner om en inkluderende og tryk storby, Sundhed- og Omsorgsforvaltningens reformprogram Aktiv og tryk hele livet og projektet Madklippekort til ældre over 65 samt Frit valg af ældremad i Budget 2013.

REALISERING AF PROJEKTET

Projektet skal udvikles og realiseres i et samarbejde mellem SUF, KFF, lokaludvalgene, Ældrerådet Amager, Lokalområdekonsulent Amager, Samarbejdsforum på ældreområdet, Boligsocialt Forum Amager og lokale aktører. Projektet forventes at kunne realiseres inden for tre år.

Projektet har følgende forventede faser:

Fase 1: Projektudvikling, fire mdr:

Fase 2: Yderligere afdækning af behov vha. borgermøde og dialogforløb: fire mdr:

Fase 3: Udvikling og implementering af koncepter og løsninger: 16 mdr.

ØKONOMI

Lokaludvalgene har været i dialog med de relevante forvaltninger, der oplyser, at projektet kan finansieres inden for forvaltningernes normale kernerdrift.

UDVIKLINGSPRINCIP: BØRN OG UNGE I FOKUS



Arkitekturkontoret

PROJEKTFORSLAG 4

Nye rammer for området ved Buret

BESKRIVELSE OG FORMÅL

Forholdene og rammerne omkring Buret på Bøhmensgade og aktivitetsområdet ved Sønderbro Skole i Amager Øst ønskes opgraderet, så alle nuværende og kommende brugere kan få gavn af området. Buret er en idrætscontainer, der ligger lige ved siden af en asfaltbane og græsplæne på Sønderbro Skoles matrikel. Hele området er nedslidt og forældet. Asfaltbanen, som stammer fra skolens etablering i 1975, er medtaget, glat og – i regnvejre – farlig for brugerne. Basketballkurvene er ødelagte, og løbebanen er tilsvarende slidt.

Brugere og interessenter har arbejdet sammen for at danne fælles idégrundlag for områdets fremtidige anvendelse og udseende, herunder Sønderbro Skole, Byens bedste Fritter, Buret, Den integrerede institution Jacob Holms minde, SSP-samarbejdet samt omkringliggende almennyttige boligforeninger. Ønskerne peger imod, at området i højere grad skal være et samlingspunkt for de forskellige brugere, anvendes til skolens idræt og benyttes af de nærliggende fritidshjem og klubber; Burets unge samt børnefamilier i weekendser. Der arbejdes desuden på at styrke områdets tryghed.

Området har været offentligt tilgængeligt siden 2007 og benyttes om eftermiddagen i perioden maj til oktober til fodbold og basket med børn og unge, der primært bruger gaden som deres "klub". Målgruppen er derfor primært børn og unge på 6-16 år samt deres familier i Holmbladsgade-kvarteret, desuden kvarterets beboere i almindelighed.

Formål:

- At ændre og opgradere de fysiske rammer omkring aktivitetsområdet ved Sønderbro Skole og omdanne det til et åbent område
- At skabe et lokalt samlingspunkt for de forskellige brugere
- At skabe et dynamisk miljø med en masse aktiviteter, som gør hele området attraktivt og giver alle mennesker og familier i lokalområdet et sted, hvor der er trygt og hyggeligt at være.

Forslag:

Ønsket er at opgradere området som helhed ved, dels at bevare det grønne islæt men åbne området op ved at tynde ud i beplantning og plante (frugt)træer, dels at synliggøre området, så besøgende får lyst til at være der, og samtidig forstår brugen af området. Enkelte faciliteter gøres herudover multifunktionelle.

SAMMENHÆNG MED ANDRE PROJEKTER

Buret er forankret i den integrerede institution Fabrikken i Hannevægevej. BUF (distrikt Amager) ser Buret som et omdrejningspunkt for meget af det opsøgende arbejde i Holmbladsgade-kvarteret, og dette i meget tæt samarbejde med gadeplanmedarbejdere i Socialforvaltningen. Buret opsøges dagligt af 40-60 unge, hvoraf mange ikke bruger de etablerede klubber. Der arbejdes derfor med brobygning til områdets klubber, med medarbejderne i Buret og det opsøgende team.

Projektet arbejder videre på indsatsområdet vedrørende Væresteder for unge og konkret omkring opgradering af Buret som beskrevet i Amager Øst Bydelsplan 2010.

Københavns Kommune har med sin politik for udsatte byområder sat fokus på, at der er et særligt behov for social udvikling og fysiske investeringer i Amager Øst som én ud af seks bydele, hvorunder området her kendetegnes som en særlig udsat bydel. Projektforslaget understøtter denne politik og ved at møde lokale udfordringer og komme med en konkret skræddersyet løsning til kommunens ønske om opsøgende KFF-medarbejdere, der skal bygge bro mellem udsatte unge og lokalområdets kultur- og fritidsaktører, hvilket også understøtter ønsket om spredning af kultur- og fritidsaktiviteter i forhold til indbyggere.

Nye rammer for området ved Buret skal danne ramme om et godt københavnertiliv ved at skabe urbane landskaber af høj arkitektonisk kvalitet, der inviterer til et mangfoldigt byliv og et godt og varieret kultur- og idrætsliv. Projektet lægger sig derved også op ad indsatsen Et godt sted at bo i Københavns Kommuneplan 2011.

REALISERING AF PROJEKTET

Projektet realiseres i samarbejde med Københavns Kommune, CAN, CBD samt lokale interessenter, mens driften vil berøre BUF, SOF, TMF.

En realisering af projektet kan foregå i følgende faser:

Fase 1: Skitseforslag er nu udarbejdet af arkitekt i samarbejde med interessenter og projektpiloter

Fase 2: Implementering/projektering (et år)

Fase 3: Anlægsarbejde (to år).

ØKONOMI

Anslået anlægsøkonomi 6.000.000 kr.

Forventede driftsudgifter 150.000 kr.



Området ligger ved skolens vestside og strækker sig fra Bøhmensgade i nord til Frankrigshusene i syd og er defineret som Sønderbro Skoles idrætsområde, og administreres af Sønderbro Skole.

UDVIKLINGSPRINCIP 2: BØRN OG UNGE I FOKUS



Amager Øst Lokaludvalg

PROJEKTFORSLAG 5 Børnetrafikplan Amager

BESKRIVELSE OG FORMÅL

Børn er en del af gadebilledet, men der er ofte ikke plads til dem i en trafikeret storby. I de kommende ti år stiger antallet af børn mellem fem og ti år med omkring 20 % i Amager Øst. Det udfordrer de i forvejen trafikerede og fyldte veje i bydelen.

Amager Øst Lokaludvalg ønsker, i samarbejde med Amager Vest Lokaludvalg, at skabe en børnetrafikplan for hele Amager. Målet er, at der tænkes et børneperspektiv og børnebevægelse ind som faste dele af al by- og trafikudvikling på Amager. Inddragelse af børn i udviklingen af trafikplaner giver et bedre fundament for holdbare løsninger og bidrager til, at børnene bliver kompetente trafikanter, og at der planmæssigt bliver gjort plads til dem i byen. Nytænkning er ikke gjort med et ekstra vejbump, fordi det igen fremhæver bilistens færdsel. Hvis børn skal kunne transportere sig selv uden fare, er der brug for nytænkning gennem en børnetrafikplan.

Projektforslaget skal kvalificere Københavns Kommunes trafikale indsatser over for børn, hvor fokus ikke kun ligger på transport mellem skole og hjem, men al færdsel ved og på trafikerede veje. Børn i "børnenes by" skal kunne transportere sig selv sikkert og sjovt på vej til alle deres daglige gøremål. Forslaget understreger fordelene ved grønne, sunde og bæredygtige transportformer, såvel for børn som for deres familie.

Formålet med projekt "Børnetrafikplan Amager" er:

- At inddrage børn aktivt i arbejdet med trafik og skabe en model for en børnetrafikplan
- At imødekomme behovet for nytænkning af trafikplaner via inddragelse af børn, deres forældre og lærere

- At skabe et katalog af muligheder for forbedringer i børnehøjde og kvalificere Københavns Kommunes igangværende arbejde vedrørende børnetrafik: 4 SKOLE-samarbejdet og Sikre Skoleveje.

BY X har i september 2012 gennemført to workshops med børn fra to 4. klasser fra hhv. Gerbrandskolen og Dyveke Skole om børnenes trafikvaner og -ønsker, finansieret af Amager Øst og Amager Vest Lokaludvalg.

De to workshops viste, at børn selv vil klare transporten til deres fritidsaktiviteter og skole, men pegede på en række barrierer, der skaber utryghed for dem og deres forældre. For børnene er det især utrygt, når de mister overblikket over trafikken, og de er meget bevidste om, hvor problemerne er:

- Mangel på krydsningsmuligheder ved trafikerede, store veje
- Tung trafik giver anledning til utryghed. Busser følger f.eks. andre mønstre end almindelig biltrafik.
- Mangel på cykelsti, klar skiltning og rutemarkering ved cykelstier og lyskryds.
- Parkerede biler medfører mangel på udsyn, og børn må ud på vejen for at vurdere, om der er fri bane.

Børnene udarbejdede konkrete bud på sikker og sjov transport, der omhandler klare markeringer, farver og lyd:

- Skilte skal være store og farvestrålende
- Fodgængerfelter skal have striber i farver
- Ruter og stier skal markeres med farver og skilte

- Trafiklys/lyskryds skal være større og kunne ses på afstand og fra alle vinkler og eventuelt suppleres med musik
- I stedet for skæve fortovsfliser og brosten, skal der være jævn belægning med klar markering, der gør det både trygt og sikkert at bevæge sig på hjul.

Forslag

Ideer i børnehøjde

De afholdte workshops danner basis for ideer til fysiske anlæg. Der er brug for en faglig og økonomisk vurdering heraf, da den vil vise, at der kun skal få ændringer til for at skabe rigtig gode forbedringer i børnehøjde.

Udvikling af børnetrafikplan

For at få en kvalificeret børnetrafikplan for hele Amager, skal der afholdes flere workshops med børn samt lærere og forældre med udgangspunkt i børnenes daglige gøremål. Workshops med børnene skal danne basis for et katalog af konkrete ideer til en børnetrafikplan.

Samarbejde om børnetrafikplanlægning

Der skal skabes et bedre samarbejde mellem Teknik- og Miljøforvaltningen (TMF), Børne- og Ungdomsforvaltningen (BUF) (distrikt Amager) og lokaludvalgene, når trafikale ændringer planlægges på Amager.

SAMMENHÆNG MED ANDRE PROJEKTER

Projektet er i overensstemmelse med kommuneplan 2011's eksempelprojekt "Verdens bedste cykelby", samt Københavns cykelstrategi 2011-2015, kommunens fodgængerstrategi og Handlingsplan for grøn mobilitet og med initiativet Mobilitetsplanlægning – fremtidens trafikanter, hvor formålet er, at børn inddrages i trafikløsninger og bliver ambassadører, der påvirker forældrenes trafikvaner. Med bedre cykel- og gåvaner helt fra barns ben, bidrager forslaget til det gode københavnerliv og fremtidssikrer en moderne og miljøvenlig metropol – en Metropo for mennesker i en CO₂-fri by anno 2025.

I Trafikplan Amager (2002), udarbejdet af TMF:Vej & Park, revideres 12 konkrete projekter for trafikplanlægning på Amager løbende iht. lokalområdernes skoledistriktsændringer. Projektforlaget indgår som et kvalitativt indspark til bedre og mere fokuseret trafikplanlægning med fokus på og for børn, da skoledistriktsændringer ofte medfører stigende bilisme, som følge af eksempelvis flere nødvendige krydsninger over store trafikerede veje. Projektet er derved bl.a. en del af TMF, Sikre Skoleveje, 4 SKOLE-samarbejdet og BUF's ønsker om at skabe sikre og mere trygge skoleveje.

REALISERING AF PROJEKTET

Fase 1: Workshops: seks mdr.

Fase 2: Udpegning af fysiske anlæg: seks mdr.

På kort sigt kan en børnetrafik plan komme ind over projektet omkring skoleveje ved 4 SKOLE-samarbejdet, den nuværende ændring af sikkerhed ved Sundbyvester Plads samt fremtidig ændring af Wibrandsvej.

På mellemlang sigt kan en børnetrafik plan indgå i Amagerbrogades ændring til strøggade.

Fase 3: Realisering af fysiske anlæg: to år

Projektet skal indgå som en del af kommunens anlægs- og driftsudgifter og finansieres af TMF: Center for anlæg i samarbejde med Sikre Skoleveje, BUF (Distrikt Amager) og lokaludvalgene.

Ideerne kan realiseres i samarbejde med 4 SKOLE-samarbejdet på Midtamager og fritidshjem og klubber heromkring, programmet Sikre Skoleveje (TMF) og BUF (distrikt Amager).

ØKONOMI

Gennemførelse af workshops på Amagers skoler samt opsamling: 250.000 kr.

En implementering af anbefalingerne fra arbejdet, bør ske ved indarbejdelse i TMF og BUF's videre børnetrafikarbejde.



ByX

UDVIKLINGSPRINCIP: KULTUR, IDRÆT OG FRITID



Amager Øst Lokaludvalg

PROJEKTFORSLAG 6 Musikøen Amager

BESKRIVELSE OG FORMÅL

Som en udløber af bydelsplanen fra 2010 nedsatte Amager Øst og AmagerVest Lokaludvalg en fælles projektgruppe, der gennem længere tid har arbejdet med Musikøen Amager som vision. Projektgruppen har foretaget en kortlægning af de nuværende faciliteter og afdækket ønsker og behov for aktiviteter inden for musikområdet. Der er på baggrund af denne analyse blevet udarbejdet rapporten "Musikøen Amager 2010". Projektgruppens arbejde har skabt grobunden for et godt netværk for alle, der arbejder med musik på Amager. Et netværk, som lokaludvalgene ønsker at vedligeholde og udbygge.

Lokaludvalgene på Amager ønsker med projektet Musikøen Amager at gøre musik og musikalitet til en integreret del af amagerkanernes liv og Amagers identitet, gennem en styrkelse af musikundervisningen for børn og unge på Amager. Allerede nu er der et solidt fundament for at kalde Amager for Musikøen, da der findes et bredt udvalg af spillesteder og udbydes flere musiktilbud:

DR's store koncertsal, Amager Bio, Beta – et spillested for kunstnere på vej frem, Ingolfs Kaffebær, Kulturhuset Islands Brygge, Kirkekoncerter, Amagerbro Kulturs mange musiktilbud, Børnekulturhus Amager, Børne- og ungeteateret ZeBU, musikforeningen RUSK, Ungehuset i Norgesgade, øvelokaler på Refshaleøen, musikprofilskolen Sønderbro Skole, musikskoletilbud (privat) på Rudolfs Steiner Skolen og Den Kreative Musikskole samt en ny multiarena på vej. Lokaludvalgene ønsker at drage fordel af dette alsidige musikliv og udbrede det til Amagers børn og unge og det øvrige København.

Der er tre overordnede formål med Musikøen Amager:

- At sætte børns adgang til at udøve musik på Amager i højsædet – fra vuggestuen til de forlader uddannelsessystemet.
- At gøre Amager kendt som øen, hvor de mest alsidige tilbud og tilbud inden for musik findes, for såvel de udøvende kunstnerne som for publikum.
- At føre musikudøvere, spillesteder og publikum sammen via en samlet webportal.

Som det er i dag, er tilbud om kvalificeret musikundervisning for det meste afhængig af forældrenes økonomi. Etableringen af flere musikskoletilbud på Amager samt indførelsen af mere musik på skoleskemaet skal være med til at sikre, at alle børn og unge tilbydes et positivt og kreativt møde med musikken. Undervisningstilbuddene skal rettes mod børn og unge, der savner musikundervisning, musik og spillesteder i hverdagen. Vuggestuer, børnehaver, fritidsklubber bør desuden tilbydes kvalificeret, faglig bistand til udøvelse af musik i hverdagen.

En samlet webportal vil skabe det overblik, der savnes over de mange musiktilbud og udøvende musikere, og i funktionen af fælles platform være den netværksskabende ramme, der skal til for at sikre et aktivt musikliv på Amager. Portalen vil yderligere fungere som formidler af Amagers musikliv til det øvrige København.

SAMMENHÆNG MED ANDRE PROJEKTER

Projektet understøtter Kommuneplan 2011's første indsatsområde, "Et godt hverdagsliv".

Et af målene med projektet er at få flere til at udøve musik, hvilket er i tråd med folkeoplysningspolitikens mission om at bidrage til de københavnske borgeres aktive deltagelse.

Desuden vil et alsidigt musikmiljø understøtte kultur- og fritidspolitikens ambition om at skabe plads til mange forskellige aktører i kultur- og fritidslivet.

Rapporten Musikøen Amager 2010 kan findes i sin fulde længde på Amager Øst Lokaludvalgs hjemmeside (aølu.dk).

REALISERING AF PROJEKTET

På baggrund af en kortlægning af musikfaciliteterne (lokaler, instrumenter, ekspertise) kan musiktilbuddene i Amagers skoler og institutioner opgraderes, således at de bedre kan indgå i koordinerende fællesskaber. Dette skal realiseres i Børne- og Ungdomsforvaltningens regi.

Den samlede webportal kan oprettes og drives som et samarbejde mellem Kultur- og Fritidsforvaltningen og lokale aktører, f.eks. ved oprettelse af en halv- eller fuldtidsstilling placeret i en af de eksisterende musikinstitutioner. Administration og vedligeholdelse kan erfaringsmæssigt ikke opretholdes udelukkende på frivillig basis. Derfor vil der skulle oprettes et egentligt sekretariat for drift og branding af Musikøen Amager – gerne i tilknytning til det allerede eksisterende musikmiljø.

Realisering af Musikøen Amager bør ske som et samarbejde mellem de relevante forvaltninger, lokale borgere og kommercielle kræfter.

Opgradering af musiktilbud i skoler og institutioner bør ligge hos Børne- og Ungdomsforvaltningen.

Udvikling og drift af Musikøen Amagers webportal bør ske i samarbejde med Kultur- og Fritidsforvaltningen.

Fase 1: Kortlægning af Amagers musikfaciliteter (lokaler, instrumenter, ekspertise) (Børne- og Ungdomsforvaltningen)

- Indsamling af materiale om spillesteder, udøvere, behov osv. (Kultur- og Fritidsforvaltningen): tre-seks mdr.

Fase 2: Udvikling og drift af Musikøen Amagers webportal: Løbende

Fase 3: Etablering af nødvendige faciliteter; opgradering af musiktilbud: to-tre år

Første fase kan iværksættes umiddelbart.

ØKONOMI

Fase 1

- Kortlægning af Amagers musikfaciliteter
- Indsamling af materiale om spillesteder, udøvere, behov osv. (Kultur- og Fritidsforvaltningen): 100.000 kr.

Fase 2

- Udvikling og drift af Musikøen Amager webportal
- Fuldtidsstilling evt. delt mellem Kultur- og Fritidsforvaltningen og Børne- og Ungdomsforvaltningen, kontorleje, udvikling af hjemmeside opstartsår: 700.000 kr.

(På sigt bør der arbejdes mod hel eller delvis reklamefinansiering af driften.)

Fase 3

- Etablering af nødvendige faciliteter; opgradering af musiktilbud, ønske om bevillinger til at løfte udbuddet kan indgå i efterfølgende budgetforhandlinger.



Amager Vest Lokaludvalg

KØBENHAVN SOM METROPOL FOR GRØN VÆKST



Amager Øst Lokaludvalg

UDVIKLINGSPRINCIP: KLIMATILPASNING OG CO₂-FOREBYGGELSE



Mostphotos.com

PROJEKTFORSLAG 7 Klimatilpasning på Amager

BESKRIVELSE OG FORMÅL

På baggrund af borgerhenvendelser og forventningen om stigende nedbørsmængder fremover, ønsker lokaludvalgene på Amager, at indsatsen på klimatilpasningsområdet intensiveres og videreudvikles. Klimaændringerne medfører øget pres på kloaksystemet og lokale oversvømmelser af kældre. Dette medfører høje udgifter for såvel kommunen som borgere. For at kvalificere indsatsen har lokaludvalgene på Amager i samarbejde med Miljøpunkt Amager gennemført en spørgeskemaundersøgelse hos parcelhusbeboerne på Amager. I undersøgelsen har 595 borgere på Amager videregivet deres input til de aktuelle problemer og lokale indsatser på området. Særligt med udgangspunkt i borgernes svar vil lokaludvalgene på Amager pege på følgende mål, som Københavns Kommune bør sigte efter i sit fremtidige klimatilpasningsarbejde.

Formål

Forbedre kloaknettets fleksibilitet

Med henblik på fremtidige alvorlige regnhændelser, skal der arbejdes med kloaknettets fleksibilitet og kapacitet, således at kloaknettet kan formidle større regnmængder, uden at der sker tilbageløb i kloaknettet. Dette vil kunne finansieres gennem skybrudsplanen for København.

Øget satsning på og udvikling af supplerende og alternative håndteringer af regnvand

Der er i lokaludvalgene stor forståelse for, at der som supplement til kloaknettet skal etableres alternative og supplerende løsninger til håndteringen af regnvand. På Amager er faskiner mange steder en problematisk løsning, hvorfor lokaludvalget anbefaler, at der på Amager fokuseres på andre løsninger. Lokaludvalgene på Amager peger også på potentialet i fællesløsninger,

som både kan være private, der går sammen om mindre fælles løsninger, hele grundejerforeninger, der igangsætter fælles projekter, og samarbejds løsninger mellem private og offentlige myndigheder.

Afbureaukratisering og opsøgende lokal rådgivning
Lokaludvalgene vurderer, at de administrative forhold for etablering af LAR-løsninger (lokal afledning af regnvand) ofte virker som en barriere for, at borgerne påbegynder løsninger på egen hånd. Lokaludvalgene forslår derfor, at der udvikles en række pakked løsninger, hvor kommunen/Københavns Energi (KE) tager ansvar for processen i forhold til ansøgning, godkendelse og etablering af de enkelte løsninger. Lokaludvalgene vurderer ligeledes, at den kommunale information til borgerne om klimatilpasning er omfattende og uoverskuelig. Lokaludvalgene anbefaler derfor, at der, i samarbejde med lokaludvalgene og Miljøpunkt Amager foretages lokalt opsøgende arbejde i forhold til at vejlede om og igangsætte lokale klimatilpasningsløsninger. Dette kan ske ved etablering af et lokalt informations- og rådgivningscenter.

Forslag til klimatilpasningsarbejdet på Amager

Inddragelse af vejarealer til LAR

Flere grundejerforeninger på Amager har udtrykt ønske om at kunne aflede regnvand fra offentlige veje og parkeringsarealer uden om kloaknettet. I den sammenhæng ønsker lokaludvalgene, at den kommunale forvaltning stiller sig mere åben over for brug af veje og parkeringsarealer til håndtering af regnvand – herunder ændring af arealernes udseende og form.

Konkrete steder i bydelen: Lergravsvej, Øresundsvej og grund-ejerforeningen Øresund, Palermovej

Regnvandsanlæg og grønne tage som forsinkelse

København har et uudnyttet potentiale for etablering og ud-formning af regnvandsanlæg og grønne tage ved offentlige byg-ninger og på private etageejendomme med større tagarealer og haver. Etableringen af en eller fl ere vandhaver på Amager vil kunne teste effekten inden for forsinkelse såvel som fordamp-ning. Disse kan kombineres med regnvandsbassiner, regnvands-kanaler og lignende. Opsamlingsanlæg kan endvidere udformes til i tørre perioder at anvendes til forskellige aktiviteter – herun-der skaterbane, idrætspladser og lignende.

Konkrete steder i bydelen: Prismen på Holmbladsgade 77, Ler-gravsparkens Skole, Prags Boulevard 43, Center for Renhold på Herjedalsgade 3, Elbaparken på Elbagade og Palermo Park.

Opsamling og brug af regnvand

Den regn, der i dag falder på byens tage, kan i højere grad an-vendes til f.eks. toiletskyl, tøjvask, havevanding m.v. Mange grundejere i undersøgelsen udtrykker stor interesse herfor. Ud-over afl edning af regnvand, kan brug af regnvand samtidig mindske forbruget af rent grundvand. Indsatsen skal bæres af opsøgende rådgivning, samt forsøg og afprøvninger af tekniske installationer, for anvendelse af regnvand i husholdningen.

Konkrete steder i bydelen: F.eks. Kvarterhuset på Jemtlands-gade, AB Bøhmen på Ungarnsgade, AB Grønnebo ved Kastrup-vej/Parmagade.

SAMMENHÆNG MED ANDRE PROJEKTER

Forslagene understøtter Københavns Kommunes Klimatilpas-ningsplan. En indsats for at ruste grundejerne bedre til at tackle problemerne er i øvrigt i fin overensstemmelse med kommunens øvrige planer og politikker. Derudover understøtter projektet:

- Agenda 21 plan
- Vandhandleplaner
- Skybrudsplanen.

Projektet er et paraplyprojekt for "Palermo Park" og "Tværgå-ende grønne strøg" i denne bydelsplan.

REALISERING AF PROJEKTET

Fase 1: Projektering af en-to test-vandhaver og grønne tage på Amager. Projektering af en større vandopsamlingsprojekt på Nordamager. Projektering af et testområde for LAR på vejareal/ parkeringspladser. seks mdr.

Fase 2: Etablering af forsøgsprojekter fra fase 1 - et år

Fase 3: Evaluering - seks mdr

Fase 4: Handlingsplan for Amager udformes - et år.

En løbende driftsopgave er at sikre tilstrækkelig information til borgerne på Amager om, hvordan de kan indgå i klimatilpas-ningsarbejdet med private og fælles løsninger. Teknik- og Miljø-forvaltningen kan realisere projektet i samarbejde med Amager Øst og Amager Vest Lokaludvalg, Sundbyernes Grundejerfælles-kab og Miljøpunkt Amager.

Barrierer for realisering er manglende økonomi samt manglende viden om lokale forhold på Amager.

ØKONOMI

Anslået anlægsøkonomi

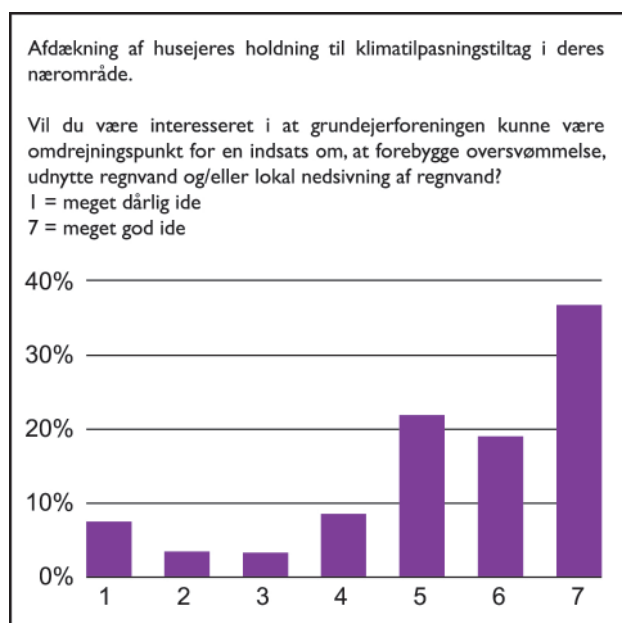
- LAR-forsøg på vejareal: 500.000 kr.
- Etablering af vandhaver: 50.000 kr: pr. stk.
- Vandopsamlingsprojekt: 1.000.000 kr.
- Grønt tag: 5000 kr: pr. m²

Forventede driftsudgifter

Normal kernetrift, bortset fra øget informationsniveau om klimatilpasning

Forslag til finansiering

Skattefinansiering og takstmidler fra KE.



UDVIKLINGSPRINCIP: KLIMATILPASNING



Maja Møller

PROJEKTFORSLAG 8 Palermo Park

BESKRIVELSE OG FORMÅL

Amager Øst Lokaludvalg foreslår, at der etableres en lommepark ved krydset mellem Palermovej og Messinavej. Lokaludvalget ønsker, at en lommepark ved Palermovej, skal komme alle bydelens borgere til gode, og parkens design er derfor tiltænkt alle brugergrupper (Universal Design). Lommeparken vil være en gevinst for Ejerforeningen Palermohus, AB Messinagården, Parcellforeningen Øresund, Ejerforeningen Mellemforts Allé og nærområdet som helhed. Beboerne i området er allerede og skal fremadrettet være med til at definere inventar og udsmykning af parken/vejen, for derved at sætte deres personlige præg på stedet. Således styrkes det lokale tilhørsforhold til parken.

Baseret på beboerforeningernes ønsker og ideer for stedet, samt ud fra visioner for bydelen og forskning inden for landskabsarkitektur og lommeparker, har lokaludvalget fået udarbejdet et skitseforslag. Skitseforslaget indeholder en række konkrete forslag fra beboerforeningerne.

Forslag:

- Parken tilplantes med farverige planter og træer i varierende højder
- En grøn oase med et frodigt regnvandsbassin, der samler vand fra tre til fire af de nærmeste boligblokke (Messinagården, EF Mellemforts Allé, Palermohus og evt. en til)
- En sydvendt solskræning
- En aktivitetsplads og en central plads med naturelementer og mulighed for ophold og leg
- Vejarealet syd for Palermo Park inddrages til et aktivitetsstrøg med fleksibel indretning til leg og sport og indrettes med mobile møbler, som kan anvendes efter vejr og behov

- Asfalten på den tidligere kørebane udsmykkes i samarbejde med de lokale beboere.

Lommeparker er et begreb, som Københavns Kommune introducerede for nogle år siden, med inspiration fra New York. En lommepark kan defineres som en lille park på en plads mellem to bygninger eller et gadehjørne. Med projektet "Tag parken i lommen" udpegede kommunen 14 steder til lommeparker, men Amager Øst blev i den forbindelse forbigået.

Området på ca. 8-900 m² er delt mellem fem forskellige matrikler – fire forskellige ejere, hvoraf Københavns Kommune er en af dem. Størstedelen af området ejes af Parcellforeningen Øresund, og er et gammelt erstatningsareal, der uden videre kan overtages af Københavns Kommune, såfremt behov for anden anvendelse opstår.

Gennem hele Amager Øst går der en skarp grænse mellem karrébebyggelsens ophør og villakvarterenes begyndelse – mellem brokvarteret og forstaden. Palermovej ligger netop på denne grænse mellem forstad og socialt boligbyggeri. Palermovej udgør således et godt mødested for de forskellige grupper af beboere i området, og en lommepark kan integrere de to kvarterer bedre og tilgodese alles behov. Ved etablering af en lommepark ved Palermovej støttes der op om byens sociale liv og en smukkere storby med et bedre klima.

Med en lommepark på Palermovej ønsker Amager Øst Lokaludvalg at indarbejde klimatilpasning. Ved integrering af lokal regnvandsopsamling i Palermo Park, bidrages der endvidere

positivt til byens klimatilpasning og byens generelle udfordringer ved store regnskyl. Projektet kan være forgangsprojekt for flere lommeparker og rekreative arealer i bydelen.

SAMMENHÆNG MED ANDRE PROJEKTER

I Københavns Klimatilpasningsplan er lommeparker en del af løsningen på klimaudfordringerne de kommende år og er derfor udpeget som fyrtårnsprojekt i kommunens klimaplan. Lommeparker er en lokal løsning ved store mængder regn, da det aflaster kloaksystemet. Samtidig forbedrer lommeparker byens klima lokalt. Et rekreativt område med planter og vand midt i bydelen er med til at skabe skygge og kølighed, når temperaturen stiger, og rensrer samtidig luften for støv og andre partikler. Et godt hverdagsliv i København betyder i Københavns Kommuneplan 2011, at der skal være mere byliv med aktive mødesteder, ophold og bevægelse, flere storbyhaver og mere grønt i byen samt flere aktivitetsmuligheder og rekreative arealer. Palermo Park er et bidrag til denne udvikling i Københavns Kommune.

REALISERING PROJEKTET

Både lommeparker og regnvandsløsninger sorterer under TMF, og projektet kan realiseres som en del af TMF's strategi Lommeparker, træer og andet grønt.

Palermo Park foreslås realiseret som et grønt partnerskab i samarbejde med de grundejere, der i dag ejer området, ligesom disse skal finansiere og stå for driften.

Parken etableres, så den er så lidt plejkrævende som muligt. Dette opnås gennem valg af robuste plantearter – f.eks. frisia,

rønnebær og fuglekirsebær, samt robuste buske og træer. Ved borgerinddragelse gennem hele processen skabes der tilhørsforhold til stedet, og dette skal bidrage til, at de lokale brugere på frivillig basis, er med til at opretholde standarten for parken.

Der er tale om en forholdsvis kort realiseringshorisont på ca. to år alt efter forundersøgelser og borgerinddragelsesproces.

ØKONOMI

- Etablering af lommepark: Areal: ca. 800 m².
- Anlægspris: 2500 kr/m²
- Afledt drift: 60 kr/m² (iht. Lommeparkkataloget)
- Aktivitetsplads: 500.000-600.000 kr., heraf går ca. 30 % til projektledelse
- Bevægelsesstrøg: 500.000-600.000 kr., heraf går ca. 30 % til projektledelse
- Lommepark: ca. 2.000.000 kr., heraf går ca. 30 % til projektledelse og projektudvikling.
- Regnvandsbassin indgår i m²-prisen.

Samlet anslået anlægspris: 3.000.000 kr.

Afledt drift: 48.000 kr. årligt

Lokaludvalgets forslag til modellen for anlæg og drift er, at kommunen finansierer anlægget af lommeparken med regnvandsbassinet, evt. suppleret med private fondsmidler. Efterfølgende varetager lokale grundejere driften, hvilket gøres af deres egne havemænd/viceværter uden yderlige omkostninger.



UDVIKLINGSPRINCIP: TRAFIKALE LØSNINGER



Maja Møller

PROJEKTFORSLAG 9

Tværgående grønne strøg

BESKRIVELSE OG FORMÅL

Der er fire vigtige delvis grønne forbindelser fra det tætbebyggede boligområde omkring Amagerbrogade til Amager Strand: Prags Boulevard, Lergravsvej, Italiensvej og Greisvej. I dag fremtræder disse veje ikke som hovedadgangsveje for de bløde trafikanter fra den tætte by til stranden. Amager Øst Lokaludvalg ønsker, at Prags Boulevard, Lergravsvej, Italiensvej og Greisvej udformes, så de får et sammenhængende smukt og grønt forløb med gennemgående cykel- og gangstier og med træbeplantninger og grønne rabatter på de enkelte veje. Med projekt Tværgående grønne strøg, skal der etableres trafikforanstaltninger, der sikrer, at cyklister og fodgængere kan komme let og risikofrit mellem den tæt bebyggede del af Amager og Amager Strand på en sikker og tryk måde. På alle de fire strøg mangler der på hele eller dele af strækningerne cykel- og gangstier, samt sikrede overgange over de krydsende veje, så cyklister og fodgængere kan færdes trygt og uden væsentlige gener fra den motoriserede trafik.

Formål:

- At cyklister og fodgængere kan komme til og fra Amager Strand ad sikre og hurtige veje, når de færdes ad Prags Boulevard, Lergravsvej, Italiensvej og Greisvej.
- At vejene opfattes som grønne, sammenhængende forbindelser til stranden, så brugerne føler, at de, til trods for at de færdes i byen, får en naturoplevelse på vej til stranden.

De tværgående, grønne strøg retter sig primært mod cyklende og gående brugere af Amager Strand, herunder særligt borgere i Amager Øst og Amager Vest bosiddende nær de grønne strøg.

Forslag:

Prags Boulevard

Fra Strandlodsvej til Amager Strandvej etableres cykel- og gangsti i det grønne bælte langs kørebanen. Fra Amager Strandvej til kysten overdækkes spildevandskanalen, og der etableres cykel- og gangsti med omliggende træbeplantning og græs.

Lergravsvej

Fra Bremensgade til Strandlodsvej etableres cykel- og gangsti ved udvidelse af den nuværende gangsti i det grønne bælte på Lergravsvej. Fra Strandlodsvej til Amagerbanen etableres cykel- og gangsti omgivet af rabatter med træer (indgår som en del af byggeprojektet langs Lergravsvej iht. Lokalplan nr. 449 Strandlodsvej). Fra Amagerbanen til Amager Strandvej etableres cykel- og gangsti med træbeplantning og græs.

Italiensvej

Dækningsgrave fjernes, den eksisterende træbeplantning af birk suppleres, og hele græsarealet i midten af vejen istandsættes.

Greisvej

Fra Amagerbrogade til Grækenlandsvej etableres cykelstier. Fra Grækenlandsvej til Metroen etableres en snoet gangsti gennem græsarealet som en kreativ oplevelsesrute, med passende beplantning og stedvis anbragt inventar og legeredskaber. Fra Metroen til Amager Strandvej etableres en cykel- og gangsti gennem det træbevoksede areal.

Projektforslagene for de enkelte veje bør, hvor det er muligt, udformes, så de ikke er til hinder for, at der senere kan udføres kanaler langs strøgene, således at der kan føres vand ind i bydelen, og tagvand og andet rent vand kan ledes uden om kloakkerne.

Trafiksikring af overgange over de tværgående veje: Hvor cykel- og gangstierne krydser de mest befærdede veje, etableres

trafikforanstaltninger; der sikrer, at vejene kan krydses uden fare for fodgængere og cyklister.

SAMMENHÆNG MED ANDRE PROJEKTER

I "Årlig handlingsplan for Nordøstamager – forslag til KBHs Kommunes budget 2012" ønskes den grønne cykelrute ved Strandlodsvej fastlagt i det nedlagte Amagerbane tracé, og på Lergravsvej fastlægges en gang- og cykelforbindelse som en del af det grønne stræk på tværs af Sundbyøster.

Under "Strategiske muligheder i Nordøstamager" anslår Københavns Kommune, at området med fordel kan udvikles, så det bedre understøtter muligheder for transport for cyklende og gående og at der kan skabes flere nye grønne cykelruter på langs og på tværs af området.

Projektforslaget er i overensstemmelse med Københavns Kommunes Handlingsplan for grøn mobilitet. Heri beskrives visioner og konkrete handlinger for grønne løsninger for at gøre infrastrukturen grønnere og samtidig – via tværgående grønne strøg – at gøre det nemmere at komme igennem byen.

Tværgående grønne strøg følger Københavns Kommunes "Cykelpolitik og -strategi" og fodgængerstrategien "Flere går mere" og i "Metropol for mennesker" vil Københavns Kommune udvikle et netværk af forbindelser og promenader i byen til trygge og oplevelsesrige ruter for både cyklister og fodgængere.

Amager Vest Lokaludvalgs bydelsplanlægning omfatter bl.a. grønne tværgående cykel- og gangstier i Amager Vest. Amager

Øst Lokaludvalg har derfor afholdt møder med Amager Vest Lokaludvalg, hvor der var enighed om, at der i næste planperiode bør udarbejdes projektforslag til sammenhæng af de grønne forbindelser på tværs af hele Amager.

REALISERING AF PROJEKTET

Projektet kan realiseres af Københavns Kommunes Teknik- og Miljøforvaltning i samråd med Amager Øst Lokaludvalg.

Samtlige delprojekter vil kunne realiseres indenfor en femårig periode.

ØKONOMI

Prags Boulevard

- Cykel- og gangsti fra Strandlodsvej til Amager Strandvej: 9.000.000 kr.

Lergravsvej

- Etablering af cykelsti fra Strandlodsvej til Bremensgade: ca. 2.500.000 kr.

Italiensvej

- Nedlægning af fire dækningsgrave samt retablering (muld og græs): 1.000.000 kr.
- Supplerende træbeplantning: pr. stk. 8.000 kr.
- Istandsættelse af græsarealet: 50.000 kr.

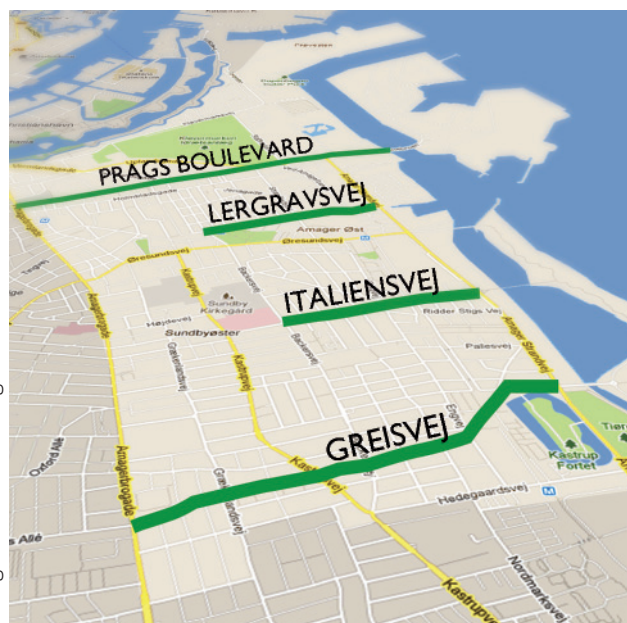
Greisvej

- Etablering af gangsti (grussti): ca. 300 kr/m² til etablering af ny sti
- Beplantning: 8000 kr. stk.
- Inventar: Borde-bænkesæt pr. stk. 4500 kr., Københavner Bænk pr. stk. 6000 kr.
- Legeplads: 1.500.000 kr.
- Cykelsti fra Amagerbrogade til Grækenlandsvej 8.000.000 kr.
- Cykelsti fra Metroen til Amager Strandvej 4.000.000 kr.

Samlet anslået anlægspris: 28.000.000 kr.

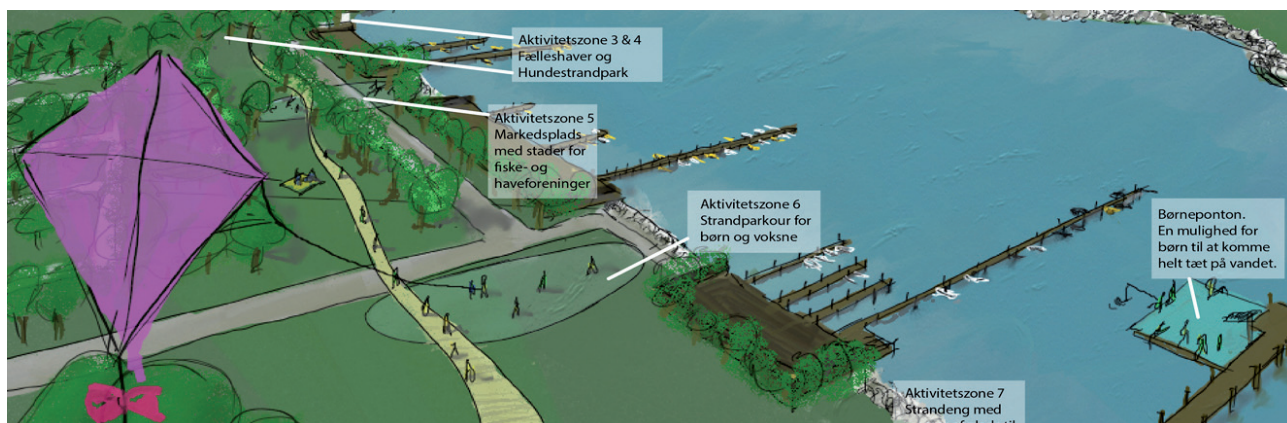
For alle projektforslag gælder, at trafikforanstaltninger skal defineres, inden der fastsættes pris.

Overordnet kræver forslaget driftsmidler. Det er dog vanskeligt at fastslå de endelige driftsudgifter, før anlæggene er projekteret.



Amager Øst Lokaludvalg

UDVIKLINGSPRINCIP: BYRUM MED AKTIVE, GRØNNE MØDESTEDER



PROJEKTFORSLAG 10

Prøvestien

– en aktivitetssti fra Strandparken til Prøvestenen

BESKRIVELSE OG FORMÅL

Amager Strandpark er en af bydelens og hovedstadens største succeser. Men vi har meget mere kystareal, som udnyttet på den rigtige måde, kan øge herlighedsværdien for borgerne i København. Med projekt Prøvestien ønsker vi at åbne en stiforbindelse fra Strandparken til Prøvestenen. Prøvestenen ligger centralt i hovedstaden, og dele af øen er allerede udlagt til rekreative formål. Men der er endnu ikke taget initiativer til konkrete udnyttelser; og i dag er Strandvejen den eneste forbindelse fra Strandparken til de grønne arealer nord for. Området fra Strandparkens nordlige del og op til Prøvestenen er en blanding af græsområder, foreninger, kolonihaveområder samt delvist nedlagt industriområde (Sundby Gasværk). Med stiforbindelsen vil man kunne gå og cykle langs vandet fra det nordlige Amager til Den Blå Planet. Der er gennemført forarbejde for en stiforbindelse, idet der er etableret låger ind og ud ad sejlforeningens område, men selve stien mangler. Det historiske Prøvestensfort ligger i dag afkoblet fra offentlig adgang. Med forslaget ønskes at undersøge muligheden for, at fortet med tiden åbnes for offentligheden.

Amager Øst Lokaludvalg har i dialog med nørømrådets interesserter udarbejdet et skitseprojekt – en analyse af områdets muligheder med forslag til en stiføring og placering af forskellige aktiviteter.

Lokaludvalget foreslår; at der arbejdes på etablering af en sådan aktivitetssti med afsæt i skitseprojektet.

Formål med projekt Prøvestien er:

- At igangsætte i en proces, der inden for kort tid kan føre til åbning af nye rekreative områder og udvikling af hele

kyststrækningen langs kysten i Amager Øst, herunder Prøvestenen, med respekt for de lokale aktører i området

- At udgøre basis for en kommunal proces i samarbejde med lokalområdet, om en rekreativ udvikling til gavn for bydelens borgere, for turismen og borgere i hele hovedstadsområdet
- At skabe tilgængelighed til mere fredeligt område i modsætning til midtbyens trafik
- At udvikle en helhedsplan for området.

I Københavns Kommuneplan 2011 er Nordøst Amager et "udpeget handlingsplanområde". Der er åbnet for udvikling af en række tidligere industriområder langs den foreslåede sti, dog adskilt af bl.a. kolonihaver. En ny stiforbindelse vil således være et attraktivt rekreativt område for især de mange nye beboere, som vil befolke områderne de kommende år.

SAMMENHÆNG MED ANDRE PROJEKTER

Prøvestien skal være med til at binde byen sammen, så man hurtigere og nemmere kan komme fra A til B, og projektet understøtter derved kommunens visioner for et grønnere København, som man mere sikkert, sundt og trygt kan færdes i.

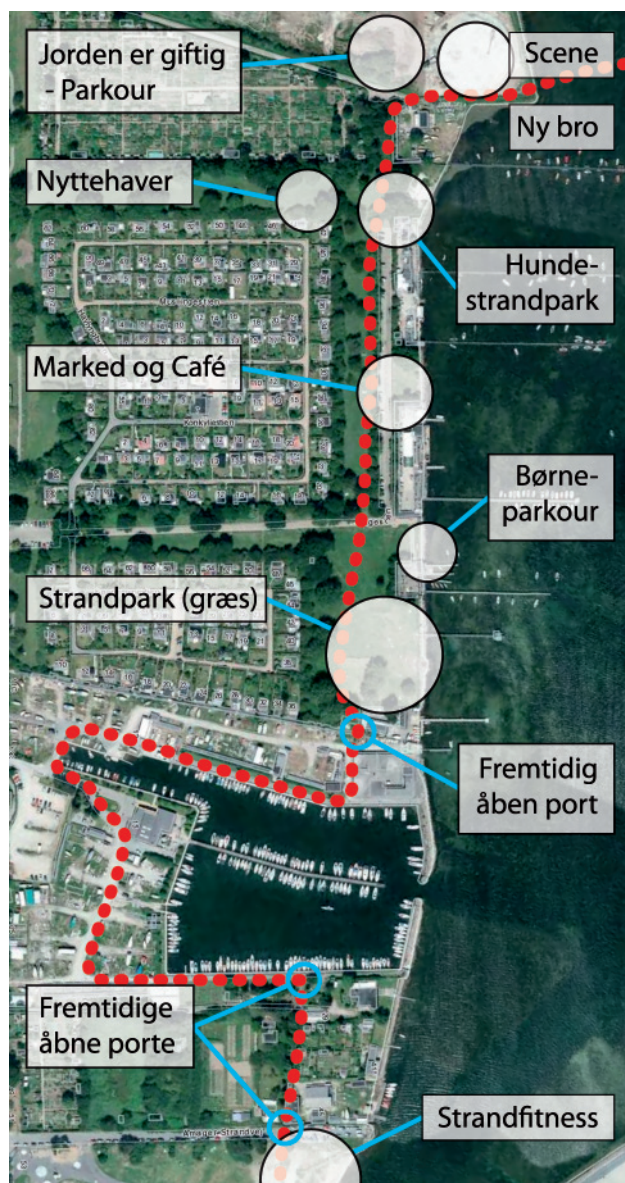
I "Årlig handlingsplan for Nordøst Amager – forslag til KBHs Kommunes budget 2012" bemærkes, at:

"Prøvestenen i dag er et rent industriområde, hvor der på den sydlige del er åbnet mulighed for oprettelse af rekreative områder, som strand, park og lystbådehavn".

Der er planlagt en lystbådehavn på Prøvestenen, "CPH Marina", som sammentænkes med den eksisterende lystbådehavn.

REALISERING AF PROJEKTET

Da en del af stien løber på privat areal, skal der samarbejdes med grundejerne, og projektet skal derved realiseres i et samarbejde mellem private aktører, fonde og Københavns Kommune. Projektet vil hovedsagligt sortere under Teknik- og Miljøforvaltningen, og Center for Miljø kan derfor inddrages angående forbindelser over Sundby Gasværk og Prøvestenen, herunder adgang til Prøvestensfortet.



Prøvestien kan etableres som en kommunal sti i samarbejde med Amager Øst Lokaludvalg. De forskellige aktiviteter langs stien – og evt. særlige linjeføringer – søges finansieret via Lokale- og Anlægsfonden, Realdania og andre fonde samt via lokale sponsorer.

Adgang til den sydlige del af de opfyldte områder på Prøvestenen kan etableres i overensstemmelse med gældende lokalplan, men det er usikkert, hvornår dette vil ske. Arealet tilhører ikke Københavns Kommune.

Adgang til Sundby Gasværks areal må påregnes at kunne opnås i forbindelse med byomdannelse af arealet, idet der normalt sikres offentlig adgang langs vandet (den såkaldte promenadepolitik). Kommuneplanen fastslår imidlertid, at Sundby gasværk ikke kan byomdannes før anden del af planperioden, dvs. tidligst i 2017. Det bør undersøges, om en stiforbindelse kan etableres inden.

Etablering af 'Prøvestien' vil kunne opdeles i to faser:

Fase 1: Anlæg af stiforbindelse fra Strandparken til Prøvestenen (under forudsætning af, at der gives adgang via Sundby Gasværks areal) et år.

Fase 2: Aktiviteter langs stien og forlængelse ud på Prøvestenen etableres ad hoc. et til fire år.

Pga. risikovirksomhed kan det være vanskeligt at etablere offentlig adgang til den resterende del af Prøvestenen, og det kan således være en barriere for realisering.

ØKONOMI

Projektet kræver, at der etableres en helhedsplan. Projektet prissættes yderligere ud fra helhedsplanen. Pris for helhedsplan: ca. 2.000.000 kr.

Anlægsøkonomi

- To km. stiforløb: 12.000.000 kr.
- Bro ved Prøvestenen 10.000.000 kr.

Broen foreslås placeret et stykke fra den eksisterende dæmning til prøvestenen. Denne placering er optimal, men også en forholdsvis dyr løsning.

Samlet anslået anlægspris 24.000.000 kr.

Anlæg af selve stien og broen finansieres kommunalt.

De forskellige aktiviteter langs stien – og evt. særlige linjeføringer – kan søges finansieret via Lokale- og Anlægsfonden, Realdania og andre fonde samt evt. via lokale sponsorer.

UDVIKLINGSPRINCIP: BYRUM MED AKTIVE, GRØNNE MØDESTEDER



Amager Øst Lokaludvalg

PROJEKTFORSLAG 11 Grønne lommer

BESKRIVELSE OG FORMÅL

Der findes i Amager Øst flere gader og byrum, som har brug for at forskønnes, så de gøres attraktive at færdes i for bydelens borgere. Lokaludvalget peger på udvikling af grønne lommer i området mellem Lyongade, Wittenberggade og Øresundsvej og det indbefatter Rødegårdsparken, omkranset af bebyggelsen Rødegården og Wittenberggade henover Lizzies Plads. Områderne er offentlige tilgængelige, dog henvender Rødegårdsparken sig især til beboere i nærområde.

Formål:

- At skabe og forbedre grønne lommer
- At skabe bedre og bredere anvendelse
- At skabe helhed for at modsvare trafikale og æstetiske behov
- At give skolebørn en sikker skolevej ved Wittenberggade og øvrige borgere i lokalområde et trygt og venligt område, der inviterer til ophold, samvær og byliv
- At håndtere affaldsproblem (herunder efterladenskaber fra hunde).

Målgruppen for projektforslagene er alle borgere i bydelen, mens Wittenberggades beboere og skolebørn på Sønderbro Skole vil få særlig glæde af tiltagene her, og Rødegårdens beboere vil få særlig glæde af tiltagene i Rødegårdsparken. AB Abildgaarden ejer pladsen på modsatte side af Lizzies Plads og har været med til at definere forslagene til en ny plads.

Forslag:

Opdatering af Rødegårdsparken. Området skal gen-begrønnes, og der skal skabes et mere opdelt parkrum, der kan indbyde til

ophold for en mere mangfoldig brugergruppe ved bl.a. at placere borde og bænke/grillborde omkring træerne og på græsarealet. Parken kan opgraderes ved at færdiggøre læskuret og renovere boldburet. For at vedligeholde parken på længere sigt, bør mandskabet hertil øges, og der kan igangsættes en lokal kampagne som Ansvarlighedsfremstød ift. bl.a. hunde, efterladenskaber og affald. Kunst ved indgangen til parken ved Øresundsvej vil give området et særpræg. Det nedslidte offentlige toilet bør renoveres til parkens faste brugere.

Forskønnelse og trafikforbedring af Wittenberggade. Wittenberggade begrønnes med træer, så der skabes en oplevelsesmæssig æstetisk sammenhæng ned mod Lergravsparken. Området omkring Lizzies Plads og arealet på den anden side af Wittenberggade kan blive et byrum, der inviterer til ophold ved f.eks. at etablere plantekummer langs gaden og anlægge ens sten- eller flisebelægning på pladsen og over vejen for derved at skabe et sammenhængende byrum. Derudover kan trafikens fart reduceres ved at opsætte blinklys ved Lizzies Plads og anlægge en forhøjet flisebelægning hen over vejen. En ny plads ved Frankrigsgade – ved Lizzies Plads og Abildgaardens areal – kan også sammenbinde byrummet ved bl.a. at fjerne bede, etablere en lille træomkranset plads og et (regnvands)bassin ved gavlen til bygningen på Frankrigsgade samt opstille en skulptur i sammenhæng med Lizzies Plads' øvrige skulpturer.

Wittenberggade er et eksempel på et usammenhængende byrum, og der er, efter borgernes udsagn, sket flere trafikuheld på strækningen grundet bilernes høje hastighed. Da gaden er en skolevej, er dette et alvorligt problem.

SAMMENHÆNG MED ANDRE PROJEKTER

Projektet harmonerer med temaet om Et godt hverdagsliv i København i Kommuneplan 2011, specielt indsatserne Mere byliv med aktive mødesteder, ophold og bevægelse og Flere storbyhaver og mere grønt i byen. I øvrigt er projektet med til at understøtte ønsket om flere aktivitetsmuligheder og rekreative arealer og er i tråd med Teknik- og Miljøforvaltningens strategi Lommeparker, træer og andet grønt, hvor rekreative arealer skal fremstå velholdte og grønne. Med Københavns Kommunes vision om, at 90 % af københavnere i 2015 skal kunne gå til en park eller et naturområde på under 15 minutter, er det netop åndehuller som Rødegårdsparken og Lizzies Plads ved Wittenberggade, der kan understøtte denne vision. Rødegårdsparken blev renoveret under områdefornyelsen af Øresundsvej, men efter dagligdagen og nedslidningen har indfundet sig, er det nu nødvendigt at følge op på projektet.

Projektforslaget er i sammenhæng med projektet "Tværgående grønne strøg" i bydelsplanen.

REALISERING AF PROJEKTET

Projektforslagene kan udvikles og realiseres af Teknik- og Miljøforvaltningen i Københavns Kommune i samarbejde med arbejdsgrupper fra hhv. A/B Abildgården, Rødegårdsparken og interesserede lokale borgere.

Dele af projekterne vil kunne eksekveres forholdsvis hurtigt, herunder beplantning og anlæg, der vurderes til en realiserings-

periode på op til to år, og trafikale omlægninger, der vurderes til at have en realiseringshorisont på to til tre år.

De konkrete forslag bør som udgangspunkt adskilles, men gade-træer og anden beplantning vil kunne udskilles i en selvstændig samlet fase.

Et mere langsigtet tiltag handler om at iværksætte en målrettet social indsats over for de af parkens brugere, der har store misbrugs- og sociale problemer.

ØKONOMI

Rødegårdsparken

Renovering af park og renovering af boldbane:
Samlet anlægspris: 450.000 kr.

Renovering af park og modernisering af boldbane:
Samlet anlægspris: 1.230.000 kr.

Forventet, øgede driftsudgifter

- Øget driftsbudget ved renovering af boldbane: 18.000 kr.
- Øget driftsbudget ved modernisering af boldbane: 28.000 kr.

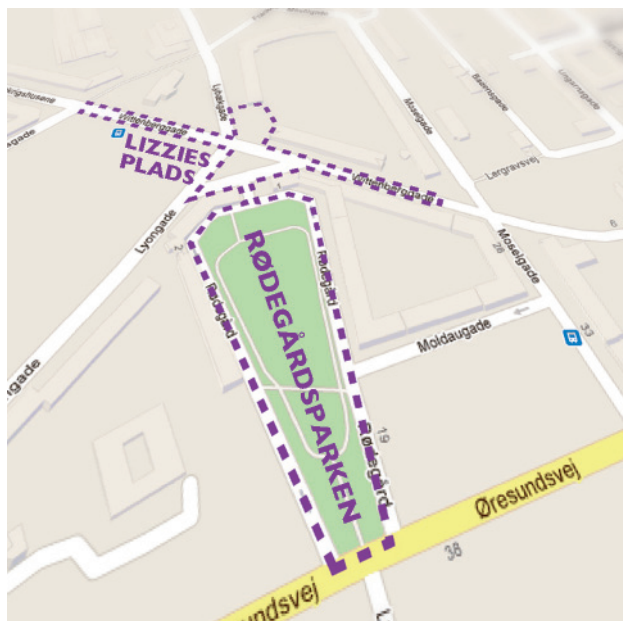
Wittenberggade og Lizzies Plads

Anlægsomkostninger:
1.000.000 - 2.000.000 kr.
Ingen yderligere drift

Forslag til finansiering

Ud over Abildgaardens egenfinansiering, evt. med tilskud fra private fonde, af pladsen, der ligger på deres grund, påtænkes det at involvere Lokale- og Anlægsfonden med henblik på finansiering.

De øvrige tiltag finansieres af Københavns Kommune, evt. delvist i forbindelse med trafiksaneringsarbejde og under eksisterende træplantningsprojekter som "100.000 træer". Såfremt der findes belæg for det, kan dele af projektet finansieres gennem "Sikre Skoleveje".



Post Danmark A/S	nr. 4A	1
Juul Stæhr Bengtsson	nr. 4A	4
John Bendtsen ApS	nr. 4	3
TV Production A/S	nr. 4	3
Great Dane Communication	nr. 4	3
Stotank A/S / ApS SPKR NR 346	nr. 4	2
Rørsgaard Trading A/S	nr. 4	2
chbiz ApS	nr. 4	2
ckup 112	nr. 2	St
donna Wear ApS	nr. 56	1
ders Brix maa mdd professor	nr. 56	1
us bjarrum arkitekter A/S	nr. 56	1

UDVIKLINGSPRINCIP: ARBEJDSPLADSER OG IVÆRKSÆTTERI



Amager Øst Lokaludvalg

PROJEKTFORSLAG 12

Amagerbrogade som strøg- og hande­lsgade

BESKRIVELSE OG FORMÅL

De seneste år har udviklingen på Amagerbrogade været præget af tomme butikker, trafikalt pres i myldretiden, manglende opholdssteder og stedvist forfald. Desuden er afvisende facader på spillehaller, større detailkæder osv. med til at gøre hande­lsgaden stadigt mindre attraktiv. Amagerbrogades fysiske forhold er med til at besværliggøre by- og handelslivet, gadens fortove er smalle, og det samme er cykelstierne, der samtidig er nogle af de mest benyttede i København. Desuden er der ikke nok muligheder for cykelparkering, varelevering og korttidsparkering. Skal dette vendes, må der arbejdes med alle aspekter: Handel, byliv, trafik, gaderum, byrum, og æstetik – med respekt for Amagerbrogades særegen­hed.

Formål:

- At bevare/genskabe en levende butiksgade med et spændende udbud af butikker med respekt for det særlige kendetegn og den særlige charme, den nuværende Amagerbrogade har
- At Amagerbrogade skal være levende, livlig, behagelig, inspirerende og tryk at færdes på, for alle brugere – en velfungerende strøggade, der styrker rammerne for en sprudlende vækst i butikkerne og et godt hverdagsliv.

Amagerbrogade blev i Kommuneplan 2009 udpeget til strøggade i sin egenskab af livsnerve for Amager. I oktober 2012 blev der i Budget 2013 afsat 40 mio. kr. til en ombygning og omdan­nelse af Amagerbrogade, fra Christmas Møllers Plads til Vejlands Allé.

Budget 2013 danner ramme om tiltag, der omdanner Amagerbrogade til en strøg- og hande­lsgade med et attraktivt handelsmiljø, bedre opholdsmuligheder, et mangfoldigt byliv, gadetræer og bedre forhold for fodgængere og cyklister. Dette gøres blandt andet ved at prioritere de bløde trafikkanter og den kollektive trafik højt. Der vil stadig være gennemgående biltrafik på den nye Amagerbrogade, men den reduceres væsentligt, hastigheder nedsættes, og kørebaner indsnævres til det nødvendige for at give plads til strøggadens mange funktioner i hverdagen. Varelevering og handlende i bil tilgodeses, navnlig med opret­tel­se af kort-tids-parkeringspladser i sidegaderne i dagtimerne. Den nye Amagerbrogade vil også rumme gode forhold for cykelpendlerne. Strøggaden skal tilbyde attraktive byrum som ramme om et mangfoldigt byliv.

Amager Øst og Vest Lokaludvalg bifalder politikernes visioner fra Budget 2013 om Amagerbrogade. Dog er det vigtigt, at Amagerbrogades særlige identitet bevares og også kan genken­des efter en ombygning. Derfor skal løsningen være unik og ikke en kopi af et eksisterende projekt i byen. Lokaludvalgene opfordrer til, at borgerne og de daglige brugere af Amagerbrogade informeres/oplyses grundigt og i god tid under anlægsfasen, via infotavler på Amagerbrogade eller medier som f.eks. en særlig hjemmeside.

En opgradering af Amagerbrogade som hande­lsgade retter sig mod Københavns- og i særdeleshed Amagers borgere, dog med særligt fokus på handelsdrivende på og omkring Amagerbrogade.

Forslaget understøtter visionen i Københavns Kommuneplan 2011 om at tiltrække nye virksomheder og få eksisterende til at vokse, ved at forbedre de fysiske rammer og den kollektive trafik. Desuden er projektet også i tråd med visionerne i Kommuneplan 2011 for grøn mobilitet, ved at fremme forholdene for de bløde trafikanter og den kollektive transport.

SAMMENHÆNG MED ANDRE PROJEKTER

"Amagerbrogade som strøg- og handeleggade" er i overensstemmelse med Københavns Kommunes handlingsplan for grøn mobilitet og Københavns Kommunes Bylivsstrategi metropol for mennesker om at skabe byrum, der inviterer til, at flere bliver længere i byens rum. Desuden er projektet i tråd med kommunens fodgængerstrategi og cykelpolitik og -strategi.

En arbejdsgruppe med Amager Øst- og Vest Lokaludvalg har, siden sidste bydelsplan 2010, arbejdet med Amagerbrogade som strøg- og handeleggade. Gruppens arbejde har taget udgangspunkt i hvidbogen Byrumsprogrammering af strøggaden, der er blevet til i samarbejde mellem Realdaniafonden og TMF på baggrund af borgerinddragelse, trafik- og bylivsregistreringer og undersøgelser på Amagerbrogade.

Det er oplagt, at gruppen indgår i det videre arbejde.



Amager Øst Lokaludvalg

REALISERING AF PROJEKTET

Der skal i første omgang laves en grundig inddragelsesproces med henblik på at afdække de lokale interessenters ønsker for området og sikre opbakning til projektet. Især butiksejere bør inddrages i udviklingsarbejdet for at afdække viden om behov og faciliteter. Teknik- og Miljøforvaltningen kan realisere projektet i samarbejde med Københavns Kommunes Erhvervscenter, Sundbyernes Handelsforening – Amager butikkerne og Lokaludvalgene i Amager Øst og Vest.

Projektet har generelt en lang realiseringshorisont på mellem fem og ti år. Omdannelsen kan med fordel laves i små hurtige etaper, så handelslivet belastes mindst muligt.

Forventet tidsplan

Fase 1: Inddragelsesforløb med Handelsforeningen og lokaludvalgene: 3 mdr.

Fase 2: Udvikling af helhedsplan fra Christmas Møllers Plads til Vejlands Allé (forventes færdig juni 2013): 9 mdr.

Fase 3: Politisk behandling Budget 2014 (der forhandles om de øvrige 80.000.000 kr.): 6 mdr.

Fase 4: Lokalplan udarbejdelse og høring: 12 mdr.

Fase 5: Anlæg første del: 18 mdr.

Fase 6: Anlæg anden del: 3-8 år.

Amager Øst og Vest Lokaludvalg arbejder løbende på at implementere delelementer fra "Byrumsprogrammering af strøggaden". Der arbejdes f.eks. på realisering af en af de foreslåede minipladser ved Shetlandsgade.

ØKONOMI

Samlede anlægsudgifter: ca. 120.000.000 kr. (heraf er 40.000.000 kr. bevilget i Budget 2013)

Der er i Budget 2013 afsat: 40.000.000 kr. til omdannelse (3.000.000 kr. i anlæg i 2013, 17.000.000 kr. i 2014 og 20.000.000 kr. i 2015).

UDVIKLINGSPRINCIP: ARBEJDSPLADSER OG IVÆRKSÆTTERI



Byen Sover

PROJEKTFORSLAG 13

Anvendelse af industriområder

BESKRIVELSE OG FORMÅL

Amager Øst bydel har mange gamle industriområder. Enkelte områder ved Prags Boulevard er taget i brug, herunder Siljengade og det, der i dag hedder Pb43. Begge områder består af gamle fabrikker, der huser mindre virksomheder, håndværkere, kreative erhverv og kunstnere. Disse anvendelser er et skridt på vejen hen mod projektets ønske om udvidelse af mulighederne for at oprette nye erhverv og værksteder af forskellig karakter i tidligere industriejendomme i bydelen. Målgruppe og interessenter i projektet er bydelens borgere, iværksættere, kunstnere og erhvervsliv, lokaludvalg, Miljøpunkt samt universiteter. Længe har der været ønsker om flere aktiviteter for unge i bydelen, og projektet vil også rette fokus mod aktiviteter for denne gruppe.

Formål:

- At fremme benyttelse af uudnyttede industriområder og -bygninger
- At undersøge potentialet for det lokale miljø, når ubenyttede gamle industriejendomme anvendes til nye kreative erhverv
- At starte en dialog med grundejere om deres ubenyttede industriejendomme
- At give iværksættere mulighed for en overskuelig husleje
- At skabe gode rammer for aktiviteter for unge i bydele.

Pb43 og Siljengade karakteriserer to succesfulde, men forskellige tilgange til anvendelse af tidligere industriejendomme. Hvor Siljengade er udnævnt til en "kreativ zone" af kommunen (jf. Kommuneplan 2005), demonstrerer Pb43 en bottom-up proces, hvor en gruppe iværksættere har lejet en tidligere lakfabrik midlertidigt ved at indgå en aftale med grundejeren. Pb43 er kendt

for bydelens beboere, fordi iværksætterne holder åbne møder og konferencer, fordi området er blevet stærkt promoveret i pressen via iværksætterne og for det faktum, at det ligger åbent ud mod gaden og tiltrækker forbipasserende. Siljengade er derimod forblevet ukendt for størstedelen af bydelens borgere, men fra kommunalt plan er der udarbejdet en komparativ evaluering af alle kommunens "kreative zoner" – E0- og J0-områder – og Siljengade fremstår som et fint eksempel på anvendelse af industribygninger og vurderes til at have fortsat potentiale.

Projektet skal løftes ved, at nedsætte en fokusgruppe, der skal undersøge, hvordan man kan fremme brug af uudnyttede industriområder med udgangspunkt i de to ovennævnte forskellige tilgange. I fokusgruppen skal Center for Byudvikling (CBU), Amager Øst Lokaludvalg og interesserede iværksættere være repræsenterede. Projektperioden løber over to til tre år.

Indsatser:

Undersøgelse af ubenyttede industriejendomme
Fokusgruppen igangsætter en undersøgelse af, hvordan ubenyttede industriområder kan omdannes til nye kreative zoner for iværksættere. Der laves bl.a. en kvalitativ analyse/evaluering af den kreative zone ved Siljengade med udgangspunkt i kommunens kvantitative evaluering. Undersøgelsen skal bl.a. vise, om der er boliger med erhverv, hvilke erhverv og hvor mange arbejdspladser, der er opstået, samt beskrive, hvilket potentiale området har for lokalsamfundet og give forslag til videre udvikling. Fokusgruppen skal indsamle erfaringer og metoder fra ind- og udland, der giver konkrete bud på en social, miljømæssig og

økonomisk bæredygtig blandet byudvikling herunder eksempler på forskellige ejer/lejerforhold ved udlån af bygning til iværksætter, kunstnere eller sociale formål. Med eksemplet Pb43 beskrives det i undersøgelsen, hvorledes bydelens unge kan blive en del af udviklingen.

Kortlægning

Fokusgruppen opstarter en kortlægning af relevante områder i bydelen og deres ejerforhold. I dag eksisterer der ikke nogen samlet registrering af, om bygninger er u/benyttede. Kommunen kan undersøge det overordnede plan via offentlige databaser, men arealernes reelle anvendelse skal afklares ved at tage direkte kontakt til ejerne.

Fond/pensionskasse

Fokusgruppen undersøger, om der kan oprettes en fond, eller om en eksisterende fond eller pensionskasse kan og vil investere i grunde og leje dem ud til interesserede.

SAMMENHÆNG MED ANDRE PROJEKTER

Projektet lægger sig i forlængelse af en række kommunale indsatser for fremme af benyttelse af uudnyttede industriområder og -bygninger: Siden 2006 har Københavns Kommune fokuseret på midlertidig, kreativ og en generelt bredere anvendelse af nye og ældre uudnyttede industriområder med initiativet Gang i København. Endvidere med reference til Kommuneplan 2009 og evalueringen af de kreative zoner fremhæves, at væksten i antallet af kreative erhverv nødvendiggør en overvejelse, om andre potentielt kreative zoner – ubenyttede industriområder – i byen med fordel kan finde samme anvendelse.

I Kommuneplan 2011 er der givet muligheder for anden anvendelse end traditionel industri i ubenyttede industribygninger. Rammebestemmelser for arealanvendelse defineres som ikke determinerende, og kommunen giver en konkret vurdering af forholdene, hvis grundejer og iværksætter bliver enige om, at grundejeren udlejer til alternativt erhverv. Med dette projekt ønsker Amager Øst Lokaludvalg at arbejde videre med bl.a. mål for arealanvendelsen, på baggrund af Rammer for byudvikling som beskrevet i Københavns kommuneplan for 2011.

Projektet lægger sig i samme bane som Københavns Kommunes kultur- og fritidspolitik (2011-2015), hvor kommunen ønsker at understøtte kreative vækstlag som iværksætterne på Pb43 og Siljengade via forskellige nedslag. Kommunen vil bl.a. etablere kulturelle frizoner, under midlertidige forhold, hvor det skal være lettere at holde arrangementer og nemmere at modtage hurtigere professionel rådgivning til at udøve aktiviteter.

ØKONOMI

Projektledelse (CBU) af fokusgruppe, undersøgelse ubenyttede industriområder, kortlægning af relevante områders ejerforhold: ½ årsværk, 500.000 kr.

UDVIKLINGSPRINCIP: GRØN INNOVATION OG LIVSKVALITET



Byen Sover

PROJEKTFORSLAG 14

Videncenter for grøn energi på Amager

BESKRIVELSE OG FORMÅL

Med opstillingen af bynære landvindmøller på Prøvestenen, bliver Amager for alvor et center for moderne grøn energiproduktion. Allerede i dag findes der et biomassefyret kraftvarmeanlæg, et geotermisk forsøgsanlæg og et solvarmeforsøgsanlæg på Amager. Med denne koncentration af grønne energiproduktionsanlæg, er det relevant at se på potentialet i at fremme formidling af og forskning i grønne energiformer på Amager. Konkret vil det være interessant at se på grundlaget for etablering af et videncenter for grøn energi.

- Et videncenter, hvor forskning og praktisk udvikling, herunder realisering af grøn energiproduktion, går hånd i hånd og som kan tiltrække internationale virksomheder og forskere
- Et videncenter, der formidler visioner og muligheder inden for grøn energiproduktion, hvor fremtidens energiproduktion kan opleves tæt på.
- Et videncenter, der skal arbejde med udvikling af geotermisk energi – herunder en konkret udvidelse af forsøgsanlægget på kraftværkshalvøen på Amager, så det kan dække øens varmeforbrug
- Et videncenter, der skal arbejde for at udvide fjernkøling til hele København.

Perspektivet i et videncenter om grøn energi på Amager er stort og ambitiøst. Det forudsætter deltagelse fra en lang række aktører, solid planlægning og finansiering. Derfor vil det være nødvendigt med en forudgående undersøgelse, der identificerer potentialet. Det vil være nødvendigt med en engageret gruppe af initiativtagere, der i fællesskab kan igangsætte og tage ansvar for processen.

Dette projektoplæg beskriver i første omgang de indledende initiativer til et samarbejde om etablering af et videncenter for grøn energi, samt hvilke aktører, der lokalt kan have interesse i at indgå i dette samarbejde.

SAMMENHÆNG MED ANDRE PROJEKTER

Københavns Kommune har med "KBH2025 Klimaplan" forpligtet sig til reduktion af CO₂-udledningen. Skal målene i klimaplanen indfries, skal der ske et skifte i energiproduktionen. Et videncenter for grøn energi på Amager vil hjælpe Københavns Kommune til at nå disse mål, gennem en forstærket indsats i udviklingen af grønne energiproduktionsformer. Et videncenter giver København mulighed for at fremvise en fysisk lokalitet til udenlandske besøgende, når historien om Københavns klimapolitik skal fortælles. Samtidig understøtter projektet samarbejdet mellem København og Malmø om at styrke rammebetingelserne for Clean tech-virksomhederne i Øresundsregionen. Ligesom Københavns Kommune fokuserer på offentlige/private partnerskaber, lægger behovet for partnerskaber for at sikre nødvendig innovation, sig også som et kernepunkt i dette projekt.

Københavns Energis (KE) arbejde med opstilling af de bynære landvindmøller på Prøvestenen medfører en lokal formidlingsproces, hvor der i løbet af det kommende års tid bl.a. skal sælges vindmølleandele til lokale borgere. Dette arbejde sker samtidig med, at Amager Øst Lokaludvalg færdiggør denne bydelsplan, hvor lokaludvalget sammen med Miljøpunkt Amager ønsker at fokusere på, hvorledes Amager kan bidrage til at gøre Køben-

VIDEN OG ERHVERV

havn CO₂-neutral – herunder fremme af grøn energiproduktion lokalt. Disse åbenlyst sammenfaldende interesser mellem KE, Amager Øst Lokaludvalg og Miljøpunkt Amager skal udnyttes.

REALISERING AF PROJEKTET

Samarbejde mellem KE, Amager Øst Lokaludvalg og Miljøpunkt Amager.

Fase 1: Forudgående undersøgelse, hvor potentialet for et videncenter om grøn energi på Amager identificeres. Som et fællesprojekt mellem KE, Amager Øst Lokaludvalg og Miljøpunkt Amager åbnes et mindre lokalt informationscenter om grøn energi placeret centralt på Amager; f.eks. på Amagerbrogade. Fra informationscentret vil formidling og salg af vindmølleandele ske direkte til en bred gruppe af borgere på Amager. Samtidig vil der være generel formidling af arbejdet med grøn energiproduktion og direkte dialog med borgere herom.

Med henblik på at skabe et større videncenter i fremtiden, bruges informationscentret målrettet til at undersøge potentialet og mulighederne i formidling af grøn energiproduktion lokalt og er et organisatorisk udgangspunkt for et videre samarbejde mellem parterne.

Fase 2: Etablering af videncenter for Grøn Energi.

Relevante aktører/samarbejdspartnere

KE vil som primær forsyningsvirksomhed i København være en naturlig partner i udvikling og fremme af et videncenter for grøn energi. Med en placering tæt på en række af energiproduktionsanlæggene, vil et videncenter være med til at skabe lokal folkelig forankring til fremtidige energiprojekter hos KE – herunder opsætning af bynære vindmøller.

Amager Øst Lokaludvalg er engageret i udvikling af Amager Øst til en dynamisk og grøn bydel. I forlængelse af arbejdet med de kommunale bydelsplaner, vil lokaludvalget arbejde for at sikre lokal opbakning og kommunal deltagelse i etablering af et videncenter for grøn energi.

Miljøpunkt Amager arbejder for at igangsætte og fremme initiativer, der bl.a. kan sikre omstilling til en lokal bæredygtig energiproduktion. Miljøpunkt Amager vil sikre lokal opbakning og spille en aktiv rolle i at samle potentielle interessenter og aktører i udviklingen af et videncenter for grøn energi på Amager.

Øvrige interessenter

Energistyrelsen, Amagerforbrænding, videregående uddannelsesinstitutioner (f.eks. DTU), forskningsinstitutioner, virksomheder, DONG osv.

ØKONOMI

Amager Øst Lokaludvalg og Miljøpunkt Amager er økonomisk set ressourcetsvage organisationer, der ikke kan finansiere driftsmidler til initiativer af denne type. Driftsmidler vil derfor i første omgang skulle sikres med hjælp fra Københavns Kommune og/eller KE, hvis der indledes realitetsforhandlinger med KE. Derudover vil initiativerne på sigt kunne finansieres via statslige fonde, samt offentlige og private virksomheder.

UDVIKLINGSPRINCIP: GRØN INNOVATION OG LIVSKVALITET



FOTOLIA

PROJEKTFORSLAG 15 Bilfrit bykvarter

BESKRIVELSE OG FORMÅL

De fleste københavnske husstande klarer sig uden bil, men der er endnu ikke etableret et boligområde, som er målrettet denne befolkningsgruppe. Om nogle år vil der blive sat gang i en lokalplan for et af de sidste større industriområder afgrænset af Prags Boulevard, Amager Strandvej, Lergravsvej og Ved Amagerbanen. Lokaludvalget ønsker, at Københavns Kommune udarbejder en plan for, at dette område etableres som et bilfrit bykvarter med de fordele, dette kan give beboerne. Et boligområde uden de normale krav til P-arealer kan gøres billigere og mere grønt. Beboerne afstår fra egen bil mod til gengæld at få adgang til delebiler, avancerede cykelløsninger og god kollektiv transport. Det kan f.eks. ske, ved at delebilsmedlemskab indgår i huslejen eller er tinglyst i vedtægterne.

Amager Øst Lokaludvalg ønsker, at Københavns Kommune udpeger området til et sådant forsøgsområde som led i en kommende lokalplan for området, herunder hvorledes mobiliteten opretholdes uden private biler, og hvorledes det sikres, at beboerne ikke anskaffer egen bil. Den normale lokalplanproces er, at nybyggeri automatisk udløser masser af ny biltrafik, også selvom det placeres tæt op ad kollektiv trafik som f. eks. metrostationer.

Forslag:

- At nedsætte en fokusgruppe mellem Center for Byudvikling og Center for Trafik samt Amager Øst Lokaludvalg, hvor samarbejdet bl.a. handler om at undersøge mulighederne for en forsøgsordning eller dispensation for et lokalområde
- At identificere potentialet for et bilfrit bykvarter i Amager Øst bydel.

Målgruppen for et endeligt projekt vil primært være den nye bydels beboere, men på længere sigt hele København, da erfaringerne vil indgå i Københavns øvrige byplanlægning.

En spændende mulighed kan være at inddrage kommende beboere (f.eks. alment boligområde) i hele udviklingsfasen efter samme model, som når der arbejdes med lokale bofællesskaber, som opbygges af de kommende beboere – men her overført til et helt andet koncept.

SAMMENHÆNG MED ANDRE PROJEKTER

Der findes flere gode eksempler at trække på. F.eks. er et forhenværende militærområde i det sydlige Freiburg blevet omdannet til den miljøvenlige bydel Vauban. Området har stået færdigt siden 2006, og målene for områdets bæredygtighed er i høj grad blevet indfriet. I mange tilfælde har indbyggerne gjort en ekstra indsats og gjort tiltag, som langt overgik de officielle krav. Resultatet er bl.a. opnået ved etablering af gode offentlige transportmuligheder, et delebilsystem og sikring af gode cykelforbindelser og -forhold.

Københavns fremtrædende position på cykelområdet er med til at brande København internationalt som en moderne og miljøvenlig metropol med fokus på mennesker og effektive løsninger. Projektet understøtter Københavns Kommunes vision om at være verdens første CO₂-neutrale hovedstad i 2025, samt visionen om grøn mobilitet. Cyklisme og antallet af passagerer i den kollektive trafik er steget, og ifølge Københavns cykelstrategi skal cyklistens rejsetid forbedres ved at opgradere

VIDEN OG ERHVERV

infrastrukturen. I forbindelse med Københavns cykelstrategi 2011-2025 har København ambitiøse mål om, at væsentligt flere vælger cyklen og ønsker at rykke cykelbyen til et nyt niveau – fra god til verdens bedste. Projektet understøtter disse ønsker og kommunens ønske om at udvikle nye initiativer og tænke i nye baner, der skaber alternativer til et stigende bilejerskab, der kommer af en stadig stigende befolkningstilvækst.

Trafikområdet er den største udfordring på klimafronten og for miljøet, herunder også sundhedsområdet. Hvor CO₂-udledningen har været jævnt faldende for andre sektorer, går det den forkerte vej for transportens CO₂-bidrag.

Projektet bygger videre på Københavns Kommunes handlingsplan for grøn mobilitet, som foreslår at: "København skal være laboratorium for grønne mobilitetsløsninger". Miljøpunkt Amager, samarbejder med Center for Trafik om Formel M-projektet KørSmart omkring transportplaner og -netværk, hvor kontakten til delebilsfonden "Letsgo" i denne forbindelse er etableret.

REALISERING AF PROJEKTET

Der indledes et samarbejde mellem Amager Øst Lokaludvalg og Københavns Kommune (TMF, CTR) og en mulig bygherre – f.eks. et alment boligselskab – samt lodsejerne om et koncept for det bilfrie bykvarter. Dette danner grundlag for en videre planlægning, som fører til en lokalplan for området.

En mulig udfordring kan i den forbindelse være, at Københavns Kommune erfaringsmæssigt er tøvende i forhold til indførelse af forsøgsordninger, særligt på det trafikale område.

Det lokale erhvervsliv fokuserer traditionelt på begrænsninger i forbindelse med reduktion af biltrafik frem for på effektivisering af transport og udvikling af grønt knowhow.

Anslået tidsplan:

Lokalplanlægning: op til fem år

Realisering: fem til ti år

ØKONOMI

Det er ikke relevant at tale om anlægsøkonomi og driftsudgifter i denne sammenhæng.

Udarbejdelse af startredegørelse, lokalplan m.v. og i den forbindelse udpegning til forsøgsområde, vil som altid foregå i Københavns Kommunes regi.

Langsigtet vil en traditionel finansieringsmodel evt. kunne suppleres med tilskud fra grønne fonde.



Amager Øst Lokaludvalg

APPENDIKS



3. APPENDIKS

BAGGRUND

Denne bydelsplan dækker en periode over fire år fra 2013 med projektforslag til budgetprocessen til Budget 2014 til og med Budget 2017 og forvaltningernes arbejde i samme periode. For størstedelen af projektforslagene gælder, at de ikke er detailprojekteret og derfor særligt på det økonomiske plan mangler yderligere bearbejdning, før de kan indgå i budgetprocessen. Den økonomi, der er angivet for de enkelte projektforslag, er derfor udtryk for et overslag på anlæg og drift af projektet, som skal kvalificeres yderligere.

En række af projektforslagene vil indgå i det videre arbejde i kommunens forvaltnings arbejde med at udvikle byen i form af indspil til bydækkende strategier og projekter, eller som fremtidige budgetforslag til deciderede bydelsspecifikke projekter eller i anden viderebearbejdet form. Disse er listet som kategori A.

Andre projektforslag kræver, at projektforslaget udvikles yderligere af lokaludvalget, før det kan indgå på denne måde i forvaltningernes arbejde. Dette er kategori B.

For enkelte af projektforslagene gælder det, at forslaget i sin helhed er i modstrid med vedtagne politikker og strategier i Københavns Kommune. Det hindrer dog ikke, at enkeltelementer af et projektforslag kan indgå i den videre planlægning i kommunen. Dette er kategori C.

A. Projektforslag som indgår i forvaltningernes videre arbejde:

- Projektforslag nr. 02: Belysningsplan
- Projektforslag nr. 03: Godt ældreliv på Amager
- Projektforslag nr. 04: Nye rammer
- Projektforslag nr. 05: Børnetrafikplan Amager
- Projektforslag nr. 08: Palermo Park
- Projektforslag nr. 11: Grønne lommer
- Projektforslag nr. 12: Amagerbrogade som strøg- og handelsgade.

B. Projektforslag som skal udvikles videre af lokaludvalgene, evt. i samarbejde med forvaltningerne:

- Projektforslag nr. 01: Social inklusion
- Projektforslag nr. 06: Musikøen Amager
- Projektforslag nr. 07: Klimatilpasning på Amager
- Projektforslag nr. 09: Tværgående grønne strøg
- Projektforslag nr. 10: Prøvestien
- Projektforslag nr. 13: Anvendelse af tidligere industriområder
- Projektforslag nr. 14: Videnscenter for grøn energi på Amager.

C. Projektforslag, som er i modstrid med politisk vedtagne planer/strategier/politikker:

- Projektforslag nr. 15: Bilfrit bykvarter. Kommuneplanen fastsætter at der på en enkelt ejendom skal etableres parkeringspladser, som svarer til ejendommens anvendelse. Etablering af et område uden p-pladser vil være i modstrid med kommuneplanen.

Lokaludvalgets prioriteringsliste i kap. 2 læses som et udtryk for lokaludvalgets prioritering, hvor de seks første projekter prioriteres på kort sigt, de fem næste på mellemlangt sigt og de sidste fire på langt sigt i overensstemmelse med aftalen om rammerne for planerne.

