

Forslag til

BYDELSPLAN FOR

**ØSTERBRO**

**2013**



● STERBR ●  
LOKALUDVALG

**Forslag til  
BYDELSPLAN FOR ØSTERBRO**

**Udarbejdet af:**

Bydelsplanen er udarbejdet af Østerbro Lokaludvalg i samarbejde med Center for Sikker By og Center for Byudvikling, Økonomiforvaltningen, Københavns Kommune på baggrund af input fra Østerbros borgere.

**Udgivet af:**

Københavns Kommune

**Redaktion og tilrettelæggelse:**

Økonomiforvaltningen, Københavns Kommune

**Layout, grundkort og illustrationer:**

Sekretariatet for ledelse og kommunikation, Økonomiforvaltningen, Københavns Kommune i samarbejde med Østerbro Lokaludvalg, Center for Sikker By.

**Fotos:**

Se de enkelte fotos

Forslag til

BYDELSPLAN FOR

**ØSTERBRO**

**2013**



● S T E R B R ●  
L O K A L U D V A L G

# FORORD



## FORORD AF LOKALUDVALGETS FORMAND

---

Siden vores første bydelsplan fra 2009 har vi i Østerbro Lokaludvalg arbejdet videre på at føre de mange gode idéer ud i livet – og i bydelen. Nu foreligger vores næste bydelsplan. Her knytter vi en tråd til de mange strategier og temaer i Københavns Kommunes plan-lægning og præsenterer 11 konkrete projekter, som ligger i forlængelse heraf, og som vi håber, vil kunne gennemføres inden for de nærmest kommende år.

Den nye bydelsplan bygger videre på den første bydelsplans vision om at skabe gode rammer for livskvalitet og et aktivt byliv. Planen bygger videre på udviklingsprincipper om en sammenhængende, sund og tryk bydel med gode byrum og gode kultur- og fritidstilbud. I den nye plan er der også fokus på danselse og brobygning samt bæredygtighed, miljøprioritering og klimatilpasning. Planen er blevet til i samarbejde med beboere og foreninger, der beskæftiger sig med bydelens udvikling, og der har været gennemført borgerdialog både om de enkelte projekter og det samlede idékatalog.

Nu gælder det om i et samarbejde mellem bydelen og rådhuset at arbejde fremadrettet på at føre nogle af tankerne ud i livet – og i bydelen. Lokaludvalget vil her satse på et seriøst og handlingsorienteret samarbejde med kommunens forvaltninger og de politiske udvalg. Vi vil bruge vores lokalkendskab til at pege på muligheder i stedet for at se begrænsninger, samtidig med at vi giver plads til videreudvikling af projekterne i vores bydelsplan. Vi vil løbende satse på at tage initiativer, være kreative og bruge fantasien sammen med bydelens brugere og beboere. Torkil Groving, formand for Østerbro Lokaludvalg

Torkil Groving

## FORORD AF OVERBORGMESTEREN

---

Det er med stor glæde, at jeg modtager bydelsplanen 2013 som et resultat af en meget inddragende og lokalt forankret proces, der er gennemført, siden Borgerrepræsentationen anmodede lokaludvalgene om at lave bydelsplaner for alle Københavns bydele.

Først og fremmest vil jeg takke de 12 lokaludvalg for deres store indsats med at udarbejde bydelsplanerne. Jeg har mærket et stort engagement fra alle lokaludvalgene og er imponeret over de mange forskellige borgerinddragende aktiviteter, som lokaludvalgene har stået for som led i arbejdet med bydelsplanerne.

Lokaludvalgene spiller en vigtig rolle i Københavns Kommunes planlægning. De kommer med vigtige bidrag til både den overordnede og den mere lokale planlægning i byen via egne input og de arrangementer, lokaludvalgene står for i bydelene.

Jeg er derfor også glad for de gode indspil til den fremadrettede overordnede planlægning i kommunen, som lokaludvalgene har udviklet inden for de rammer, kommuneplanen udstikker. Med udgangspunkt i bydelenes særkender og udfordringer giver det et uvurderligt input. Og på trods af den begrænsning, som nogle har følt det som, er der udvist stor kreativitet i løsningsforslagene.

Vi skal bidrage på alle niveauer for at løfte den opgave, vi står over for, med at sikre borgernes livskvalitet og skabe rammerne for fremtidig vækst som et stærkt fundament for byens udvikling.

København oplever i disse år, at mange gerne vil blive boende i eller flytte til byen. Projektforslagene i bydelsplanerne viser de mange gode ideer, der er i byen, til at understøtte kommuneplanens målsætninger inden for viden og erhverv, grøn vækst og det gode hverdagsliv. Ideerne vil blive videreudviklet, så de kan indgå i politikernes og de kommunale medarbejders arbejde med at sikre de bedste rammer for Københavns udvikling.

Mange tak for indsatsen og tillykke med resultatet.

Frank Jensen



# INDHOLDSFORTEGNELSE

---

<b>I. VISION OG UDVIKLINGSSTRATEGI FOR ØSTERBRO .....</b>	<b>7</b>
Kort over Østerbro.....	11
<b>2. OVERSIGT OVER LOKALUDVALGETS PROJEKTFORSLAG .....</b>	<b>13</b>
Prioriteringsliste .....	14
<b>ET GODT HVERDAGSLIV .....</b>	<b>15</b>
Projektforslag 1: Kulturcenter ved Kildevældsskolen.....	16
Projektforslag 2: Aktivitetshal for 12 til 17-årige.....	18
Projektforslag 3: Bevægelse og fritidsliv i Nordhavn .....	20
Projektforslag 4: Sundhedshus på Østerbro.....	22
Projektforslag 5: Stiforbindelse og belysning i Rymarkskvarteret.....	24
Projektforslag 6: Grøn mobilitet - fodgængernetværk og mødesteder .....	28
Projektforslag 7: Østerbrogade som miljøprioriteret strøggade.....	32
<b>KØBENHAVN SOM METROPOL FOR GRØNVÆKST .....</b>	<b>36</b>
Projektforslag 8: Carl Nielsens Allé som klimalommepark.....	36
Projektforslag 9: Strandboulevarden .....	38
<b>VIDEN OG ERHVERV .....</b>	<b>41</b>
Projektforslag 10: Ungdomsarbejdsløshed og social arv .....	42
Projektforslag 11: Københavns børn oplever klassisk musik.....	44
<b>3. APPENDIKS.....</b>	<b>47</b>

# VISION OG UDVIKLINGSSTRATEGI





# I. VISION OG UDVIKLINGSSTRATEGI FOR ØSTERBRO

---



## BESKRIVELSE AF VISION FOR BYDELEN, STATUS, TENDENSER OG UDVIKLINGSPRINCIPPER FOR BYDELEN

### 1.1. VISION

Østerbro skal være en spændende og dynamisk bydel, hvor der er gode rammer for udfoldelse af aktiviteter. En bydel hvor der sker noget. Vores bydelsplan består af en række projektforslag, som tilsammen skal bidrage til at skabe livskvalitet og gode rammer for et aktivt byliv. Aktiviteterne skal appellere til mangfoldighed, men også tilgodese specifikke behov, og der skal være en god fordeling af aktiviteterne i hele bydelen.

Det skal sikres, at der er plads til alle, og at alle trives og har mulighed for udfoldelse. Mange østerbroeres dagligdag foregår i deres nærmiljø. Det er derfor vigtigt, at nærmiljøet har de relevante tilbud og muligheder. Der skal være kultur- og fritidstilbud til alle og for alle. Østerbro skal summe af liv og aktivitet. Livskvaliteten for borgerne skal styrkes ved, at der lokalt tages hånd om de globale udfordringer. Byudviklingen skal foregå på et bæredygtigt grundlag, hvor ressourceeffektivitet og en reduceret belastning af miljøet sættes i højsædet. Der skal samtidig arbejdes med en kombination af rekreative og forebyggende foranstaltninger i forhold til virkningerne af de aktuelle klimaforandringer, som f.eks. oversvømmelser fra skybrud. Trafikken i bydelen skal afvikles med størst mulig hensyntagen til den bløde trafik, tilgængeligheden, sikkerheden og gode transportmuligheder for alle trafikanter.

Der skal gøres en indsats for at indrette mange af bydelens byrum, så de giver mulighed for fysisk aktivitet. Samtidig skal byrummenes rekreative indhold styrkes – også på havnefronten. Der er brug for at indtænke både de blå og de grønne elementer i byrummene, og de nære behov skal tilgodeses. Det gælder lige fra noget så enkelt som flere bænke på de rigtige steder i gader og parker; til styrkelse af bydelens forskellige visuelle og spændende, kreative miljøer.

### 1.2. EKSISTERENDE TENDENSER OG LOKALE PROJEKTER

Østerbro er en stor bydel med ca. 71.000 borgere. En bydel, der med udbygningen af Nordhavn i de kommende år, kommer til at rumme mange flere beboere, arbejdspladser og trafikanter.

Mange østerbroere har længere uddannelse og tjener mere end gennemsnittet i Københavns Kommune. Men sammenlignes Østerbros forskellige kvarterer, tegner der sig et mere nuanceret billede. Der er stor forskel på uddannelses- og indkomstniveau, beboersammensætning og tilknytningen til arbejdsmarkedet. Hvert kvarter på Østerbro har sine helt egne karakteristika og specifikke udfordringer, som det fremgår af oversigten over socioøkonomiske forhold på Østerbro.

Bydelen er tæt bebygget, rummer villakvarterer, men præges også af de åbne havneområder på Nordhavn med erhverv og industri. Østerbro rummer desuden et pulserende butiks- og caféliv ved Trianglen, Østerbrogade og Ndr. Frihavsgade.

Østerbro er en bydel i forandring. Udviklingen af Århusgadekvarteret i Nordhavn er i fuld gang, der er områdefornyelse i det såkaldte Skt. Kjelds Kvarter; nye byggeanlæg i forbindelse med Nordhavsvejen og de kommende metrostationer skyder i disse år op. Nye kvarterer på Nordhavn skal bygges op, hvor både fysiske, sociale og kulturelle initiativer skal opdyrkes i samspil med Østerbros eksisterende by-, forenings- og kulturliv. Med forandringerne opstår nye muligheder for anvendelsen af bydelen, men de mange byggeanlæg medfører også en række udfordringer i dagligdagen for østerbroerne.

Nærheden til vandet og Fælledparken sætter præg på bydelen. På vandet og i parkerne dyrkes en række både organiserede og uorganiserede idræts- og kulturaktiviteter.

---

Skt. Kjelds Kvarter er udpeget som Københavns første klimakvarter med fokus på nye løsninger for håndtering af regnvand og nedsættelse af bygningers energitab. Her anvendes erfaringerne fra pilotprojektet 2100.nu med at inddrage borgerne. Pilotprojektet, der omfattede boligkarreerne på hele Østerbro, resulterede i en reduktion på 10 % af CO<sub>2</sub>-udslippet fra boligerne på bare ét år og blev gennemført af Miljøpunkt Østerbro. Klimakvarterets bæredygtige og klimavenlige løsninger, vil blive et foregangsområde for resten af kommunen.

### 1.3. LOKALE UDFORDRINGER

#### Manglende sammenhæng og tilgængelighed

På Østerbro er der behov for at få skabt sammenhæng mellem bydelens syv kvarterer på tværs af de store trafikale hovedårer, samt at få optimeret adgangen til og anvendelsen af de blå og grønne områder. Der skal skabes forbindelse mellem Rymarkskvarteret nord for Ringbanen og resten af Østerbro syd for banen. Derudover er der udfordringer i at få bylivet og livet mellem husene til at fungere.

#### Manglende aktive byrum

Der er behov for at optimere bydelens mødesteder og byrum, så de i højere grad anvendes og benyttes aktivt. Flere af bydelsplanens projektforslag går derfor ud på at omdanne slidte eller oversete byrum til grønne eller blå lommeparker – f.eks. på Carl Niensens Allé, Strandboulevarden, Kalkbrænderiløbskajen m.v.

#### Manglende fordeling af kultur- og fritidstilbud og -faciliteter

Især den nordlige del af Østerbro er underprioriteret i forhold til kultur- og fritidsfaciliteter, hvilket blev påpeget af mange borgere allerede i forbindelse med Østerbros første bydelsplan fra 2009. Det er derfor vigtigt at udvikle planerne for kulturcenteret ved Kildevældsskolen, samt at skabe forbindelse til Rymarkskvarteret nord for Ringbanen. Rymarkskvarteret er et boligområde, der i flere år har været på vippen til at komme på regeringens og Københavns Kommunes liste over udsatte boligområder. Her er der især behov for, at de eksisterende kvaliteter i området både understøttes og udvikles, og at adgangen til det kommende kulturcenter ved Kildevældsskolen optimeres.

Derudover er der på Østerbro som helhed mangel på mødesteder og kulturfaciliteter for unge, hvor aktiviteterne i høj grad skal styres af de unge selv.

#### Trafikusikkerhed, massiv forurening og pladsmangel

Østerbro er præget af en række større færdselsårer, såsom Lyngbyvej, Øster Allé, Østerbrogade, Kalkbrænderihavngade og Jagtvej. Alle disse gader har store mængder trafik, er for svære at krydse, og spreder støj, forurening og skaber usikkerhed for bløde trafikanter. En del gennemfartstrafik skal kanaliseres uden

om det tætbeboede Østerbro. Desuden er konkurrencen om arealet mellem husene stigende. Bilen er til nytte for mange, men der er behov for løsninger, som sikrer, at der bliver plads til livet mellem husene – eksempelvis til gode opholds- og mødesteder.

#### Manglende klimaindsatser

Østerbro blev ligesom andre dele af København hårdt ramt under oversvømmelserne 2. juli 2011. Lyngbyvej lå under vand, ligesom gårdanlæg, et antal af kældre og mindre gader blev oversvømmet. Det kræver nye løsninger, når nye byrum, gårdmiljøer og gadeforløb skal udvikles eller omdannes. Dertil kommer udfordringen fra den globale opvarmning.

#### Nordhavn

Udviklingen af Nordhavn vil skabe en ny dynamik på Østerbro. Både set i forhold til en øget trafik, men også i form af en større andel af beboere, der formentligt vil benytte det nuværende Østerbros handels-, service-, kultur- og foreningstilbud. I den forbindelse er der behov for at sikre en god, funktionel sammenhæng med det allerede bebyggede Østerbro – socialt og kulturelt og med gang- og cykelforbindelser.

Opfyldningen af den ydre del af Nordhavn vil give udfordringer for vandsporten, idet mulighederne for at ro mellem Svanemøllebugten og Københavns Havn vil blive forringet, da robåde og kajaker vil blive tvunget meget langt til havs, og det ikke vil være muligt at holde sig kystnært. De allerede eksisterende aktiviteter i havnen er med til at skabe Østerbros særlige identitet. Det er derfor afgørende, at disse aktiviteter understøttes og medtænkes i udviklingen af nordhavslivet.

### 1.4. UDVIKLINGSPRINCIPPER

På baggrund af beskrivelsen af Østerbros udfordringer peger lokaludvalget på en række principper for udviklingen på Østerbro:

Udviklingsprincipper for kommuneplantemaet "Et godt hverdagsliv":

- Det gode fritidsliv
- En sammenhængende, tryk og sund bydel.

Udviklingsprincipper for kommuneplantemaet "København som metropol for grøn vækst":

- Miljøprioritering og klimatilpasning
- Byrum der fremmer et aktivt byliv og et bæredygtigt miljø.

Udviklingsprincipper for kommuneplantemaet "Viden og erhverv":

- Dannelse, beskæftigelse og brobygning.

## 1.5. KOMMUNEPLAN 2011

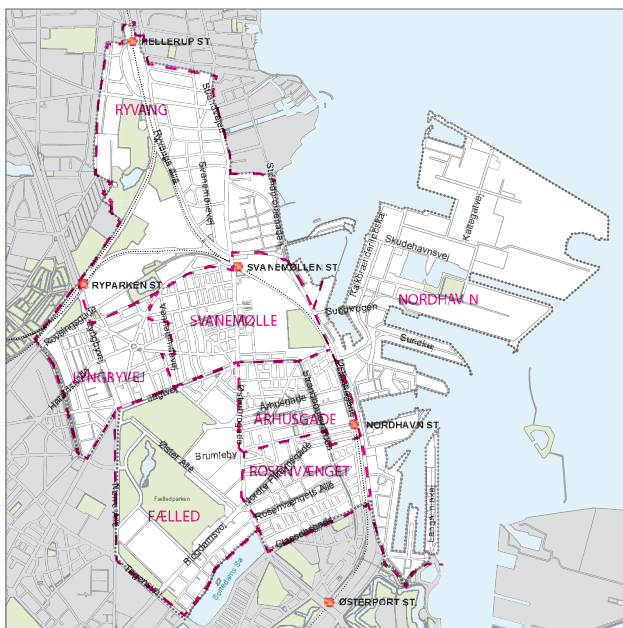
Udviklingsprincipperne for Østerbro og de foreslåede projekter i bydelsplanen har direkte sammenhæng med visionerne i Kommuneplan 2011. De lokale udviklingsprincipper danner rammen for en konkret og lokal tolkning af visionerne for København som en grøn by med gode forhold for hverdagslivet, erhverv, beskæftigelse og uddannelse. Østerbros udviklingsprincipper og projektforslag skal ses som håndgribelige elementer, der kan skabe en positiv forandring i hverdags- og erhvervs livet og miljøet på Østerbro.

Mange af Østerbros projekter rummer flere facetter og sigter mod at skabe indbyrdes synergieffekter. Dermed understøtter mange af projekterne flere af målene i Kommuneplan 2011. Eksempelvis projektet om Østerbrogade som miljøprioriteret strøggade – her går visioner om grøn mobilitet, tryghed, et levende handelsliv og et godt hverdagsliv hånd i hånd.

## 1.6. ØVRIGE KOMMUNALE PLANER

### Skt. Kjelds Kvarter-plan

Udviklingsprincipperne 'Det gode fritidsliv' og 'En sammenhængende, tryk og sund bydel' er i tråd med i Skt. Kjelds Kvarterplan, der netop søger at skabe en øget livskvalitet for dem, der bor og færdes i kvarteret. Igangværende initiativer i Skt. Kjelds kvarter understøttes helt konkret af projektforslagene vedr. ny stiforbindelse imellem Rymarkskvarteret og Skt. Kjelds Kvarter; kulturcenteret ved Kildevældsskolen, projekterne om Østerbrogade som miljøprioriteret strøggade og Strandboulevarden som miljøløsning.



## Handlingsplan for Nordhavn 2013

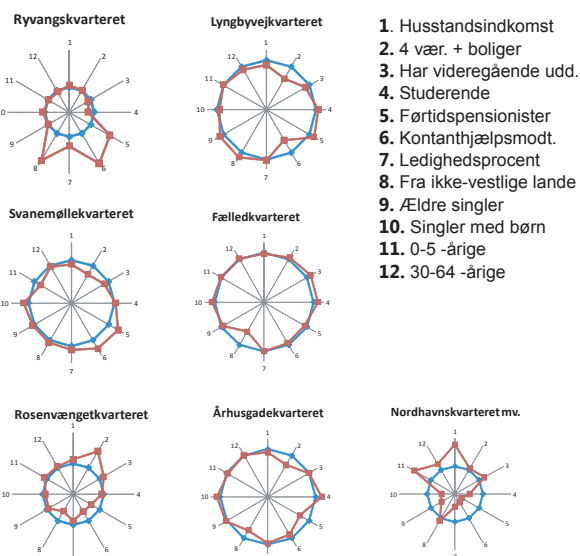
Handlingsplanen for Nordhavn 2013 kan tænkes sammen med flere af de foreslåede projekter i bydelsplanen. Kultur- og Fritidsforvaltningens forslag til et maritimt idrætscenter, samt Teknik- og Miljøforvaltningens forslag til midlertidige rekreative byrum kan tænkes sammen med lokaludvalgets forslag om den rekreative udvikling af Kalkbrænderiløbskajen, ligesom der også kan trækkes tråde mellem handlingsplanen til lokaludvalgets projektforslag om aktivitetshallen for de 12-17-årige. Handlingsplanens forslag om skøjtehal, ny skole og boldbaner understøtter lokaludvalgets visioner om at få skabt nye bykvarterer, hvor fritidslivet får en central rolle.

## Grøn hverdag og livskvalitet/Agenda 21 plan

Lokaludvalgets udviklingsprincipper 'Byrum der fremmer et aktivt byliv og et bæredygtigt miljø' og 'Miljøprioritering og klimatilpasning' danner ramme om en række projekter, der direkte understøtter målsætningen i Københavns Klimatilpasningsplan og Københavns Agenda 21 plan: Grøn hverdag og livskvalitet. Lokaludvalgets projekter søger at forene grønne løsninger med udviklingen af byrum og trafikløsninger. I forslagene bliver de grønne løsninger også de oplevelsesrige løsninger, hvor hensynet til miljøet – udbredelsen af byens mangfoldighed af dyr og planter, mere grønt i byen og grønne transportformer – vil indgå i østerbroernes hverdag på en naturlig måde.

Alt sammen tiltag der kan bidrage til at opfylde Københavns miljømål om at blive verdens første CO<sub>2</sub>-neutrale hovedstad i 2025.

## SOCIOØKONOMISKE FORHOLD I ØSTERBROS KVARTERER



---

### **Kultur- og fritidspolitik/Kulturstrategien**

Lokaludvalgets projekter vedr. kultur- og fritidsfaciliteter imødekommer Københavns Kommunes vision om at samtænke idræt, bevægelse og kultur. De kommende års pres på befolkningstilvæksten skaber et øget behov for, at nye faciliteter skal kunne rumme et stærkt og varieret udbud af aktiviteter, ligesom tilgængeligheden til eksisterende faciliteter skal forbedres. Dette er også tænkt ind i lokaludvalgets forslag, ligesom disse støtter op om Københavns fokus på at udvikle kultur- og idrætstilbud i de områder, hvor der bor mange børn.

### **1.7. LOKALUDVALGETS FORSLAG TIL DEN OVERORDNEDE PLANLÆGNING**

#### **Bæredygtig byudvikling**

København vokser markant disse år. Det er derfor vigtigt for København og Østerbro at skabe strukturer, der er bæredygtige. Det gælder fortsat omlægning til cykeltrafik. Det gælder om at sikre, at boligformer, ejerformer og boligstørrelser veksler. Det gælder om at reducere trafikhastigheden ved at omprofilere veje og fjerne uheldig gennemkørselstrafik, både på de større færdselsårer og i de tætte beboelsesområder på Østerbro. Det gælder om at reducere vejbaner på bydelens hovedfærdselsårer. Det gælder om at fremme den kollektive trafik med metro og letbaner. Det gælder om at fremme tiltrækkende byrum og forbedre fodgængernes betingelser, hvilket også betyder, at nye p-pladser til afhjælpning af beboerparkering bør etableres i underjordiske anlæg.

Bag alt dette ligger klimatruserne om øget regn, varme, tørke og ressourcemangel. Klimaindsatserne skal nødvendigvis lægges til grund for og præge de ovennævnte mål for Københavns udvikling.

#### **Nordhavnsudvikling**

Østerbro Lokaludvalg støtter op om de overordnede principper i planlægningen af den nye bydel i Nordhavn, hvor der overvejende planlægges mindre karrébebyggelse på fem-syv etager med lys til gårdarealet. Større domiciler i Nordhavn skal afstemmes og tilpasses den mindre karrébebyggelse.

Der skal både sættes på de blå bykvarterer, hvor man udfolder sig på vandet og gives plads til grønne parker, arealer, forhaver og tage. På land skal der være mulighed for bevægelse med fokus på former for bysport, der ikke kræver store arealer. Vi forudsiger bykvarterer, der også i detaljen indrettes til at favorisere offentlig transport, cykling og gang. Dermed også en byudvikling, der skal bidrage til, at trafikintensiteten på det allerede bebyggede Østerbro reduceres og ikke øges. Nordhavn skal samtidig være bannerfører for nye miljøløsninger, bæredygtigt byggeri og byliv. Endelig bør de begyndende initiativer til midlertidig anvendelse på Nordhavn fortsætte, og den eksisterende natur, f.eks. omkring

den tidligere Skudehavn, skal gøres tilgængelig og anvendelig. Bydelsplanens projektforslag om en aktivitetshal for de 12-17-årige bør indrettes i Nordhavns Århusgadekvarter.

#### **Ekstra indsats for udsatte grupper**

Der bør fortsat ydes en stor indsats med henblik på at skabe bedre forhold for de udsatte grupper i byen. Her tænkes især på ældre, etniske minoriteter, handicappede og hjemløse. Lokaludvalget ønsker især, at netværket og aktiviteterne blandt de udvalgte målgrupper forbedres, samt at styrke koordineringen og netværket mellem de forskellige fag- og interessegrupper inden for social- og sundhedsområdet.

#### **Børn og unge**

Børn og unges forhold og muligheder bør forbedres og styrkes – både på Østerbro og i København som helhed. Der er behov for at fremme netværk mellem unge og styrke integration og identitetsdannelse for børn og unge på tværs i bydelen. Lokaludvalget ser et behov for at skabe rum for de unges medbestemmelse og tilstedeværelse i byen – eksempelvis gennem særlige faciliteter målrettet børn og unge.

# KORT OVER ØSTERBRO



Numrene henviser til projektforslagene.

# OVERSIGT OVER LOKALUDVALGETS PROJEKTFORSLAG



## 2. OVERSIGT OVER LOKALUDVALGETS PROJEKTFORSLAG

---

LOKALE FORSLAG TIL PROJEKTER INDEN FOR DE OVERORDNEDE TEMAER I KOMMUNEPLAN 2011 OG DE SKITSEREDE UDVIKLINGSPRINCIPPER I RELATION HERTIL

### ET GODT HVERDAGSLIV

#### Det gode fritidsliv

Projektforslag 1: Kulturcenter ved Kildevældsskolen

Projektforslag 2: Aktivitetshal for 12-17-årige

Projektforslag 3: Bevægelse og fritidsliv i Nordhavn.

#### En sammenhængende, tryk og sund bydel

Projektforslag 4: Sundhedshus på Østerbro

Projektforslag 5: Stiforbindelse og belysning i Rymarkskvarteret.

### KØBENHAVN SOM METROPOL FOR GRØN VÆKST:

#### Miljøprioritering og klimatilpasning

Projektforslag 6: Grøn mobilitet – fodgængeroute og mødesteder

Projektforslag 7: Østerbrogade som miljøprioriteret strøggade.

#### Byrum, der fremmer et aktivt byliv og et bæredygtigt miljø

Projektforslag 8: Carl Niensens Allé som klimalommepark

Projektforslag 9: Strandboulevarden.

### VIDEN OG ERHVERV:

#### Dannelse, beskæftigelse og brobygning

Projektforslag 10: Ungdomsuddannelse og social arv

Projektforslag 11: Københavns børn oplever klassisk musik.

# PRIORITERINGSLISTE

---

## KORT SIGT

- Stiforbindelse og belysning i Rymarkskvarteret
- Sundhedshus på Østerbro
- Kulturcenter ved Kildevældsskolen
- Carl Nielsens Allé som klimalommepark
- Strandboulevarden
- Østerbrogade som miljøprioriteret strøggade.

## MELLEMLANG SIGT

- Aktivitetshal for 12-17-årige
- Ungdomsarbejdsløshed og social arv
- Københavns børn oplever klassisk musik
- Grøn mobilitet – fodgængerrute og mødesteder.

## LANG SIGT

- Bevægelse og fritidsliv i Nordhavn.



## ET GODT HVERDAGSLIV

---



Københavns Kommune

## UDVIKLINGSPRINCIP: DET GODE FRITIDSLIV



Områdeformyelsen i Skt. Kjelds Kvarter

### PROJEKTFORSLAG I Kulturcenter ved Kildevældsskolen

#### BESKRIVELSE OG FORMÅL

I forbindelse med budgetaftalen for 2013 er der indgået aftale om, at der skal etableres et nyt kulturcenter i sammenhæng med Kildevældsskolen på det nordlige Østerbro.

Det lokale ønske er et kulturcenter, der skal give borgerne på Østerbro mulighed for at mødes på tværs af generationer og kulturer. Dette skal ske ved at skabe flere og bedre faciliteter til kultur- og bevægelsesaktiviteter. De eksisterende faciliteter er ikke tilstrækkelige til at imødekomme behovene hos de 36.000 københavnere, der bor på det nordlige Østerbro. Allerede i Østerbro Bydelsplan fra 2009 pegede lokaludvalget på en bedre fordeling af kultur- og bevægelsestilbud i bydelens forskellige kvarterer.

Her beskrives det, hvordan der på det nordlige Østerbro ikke er samme fokus på kulturelle aktive, rekreative område som på indre Østerbro.

Østerbro Lokaludvalg støtter forslaget om et kulturcenter ved Kildevældsskolen, og der er indledt et samarbejde med Områdeformyelsen om centrets udformning og omgivelser. Ved en udbygning af Kildevældsskolen og gensidig brug af de eksisterende lokaler, skabes her et stærkt savnet lokalt mødested for kultur og bevægelse. Kildevældsskolen er allerede i dag et naturligt samlingspunkt på det nordlige Østerbro, men der er grund til at styrke medborgerskab og græsrodde. Placeringen af et kulturcenter hér vil være med til at fremme den lokale sammenhængskraft i en bydel, der er præget af sociale og kulturelle forskelle. Det er således målet, at kulturcenteret vil være med til at skabe bedre rammer for det gode og attraktive hverdagsliv på Østerbro.

Formål med centeret er at:

- styrke muligheden for kultur, kulturmøder samt bevægelse på det nordlige Østerbro
- give bydelens borgere et sted, hvor der er mulighed for at mødes på tværs af generationer, interesser og baggrund

Kulturcenteret skal henvende sig til bydelens borgere, foreninger og frivillige. Kulturcenteret vil kunne løse manglende kultur- og bevægelsesfaciliteter på det nordlige Østerbro og manglende mødesteder for foreninger og brugere på Østerbro. Ligesom det vil kunne styrke engagementet blandt borgerne. Den øgede mulighed for bevægelse vil desuden øge folkesundheden.

#### SAMMENHÆNG MED ANDRE PROJEKTER

Kulturcenteret ved Kildevældsskolen skal ses i sammenhæng med de øvrige kultur- og fritidsfaciliteter, der findes på Østerbro. Ligesom kulturcenteret skal ses i tæt sammenhæng med det eksisterende netværk af foreninger især på det nordlige Østerbro.

Derudover skal projektet ses i sammenhæng med lokaludvalgets projektforslag om en stiftelse mellem Skt. Kjelds Kvarter og Rymarkskvarteret. Etableres denne stiftelse, vil tilgængeligheden til Kulturcenteret øges afgørende for beboerne nord for Ringbanen.

## REALISERING AF PROJEKTET

### Handlingsplan

Kildevældsskolen skal fungere som et kulturcenter, der rækker ud over skolens børn og deres forældre. Der ligger derfor et vigtigt stykke arbejde i at understøtte og inddrage eksisterende foreninger og frivillige i bydelen. Lokaludvalget finder det derfor nødvendigt, at der inden en egentlig byggefase indlægges en fase 0, hvor foreningslivet og frivilligheden i bydelen styrkes. Skal kulturcenteret blive en succes, er det vigtigt at inddrage de eksisterende foreninger i kvalificeringen af kulturcenterets profil, men også bruge tid og kræfter på at opdyrke bydelens vækstlag af engagement.

Realiseringen af et kulturcenter på Kildevældsskolen er derfor opdelt i tre faser:

#### Fase 0: Planlægning og kvalificering af kulturcenterets indhold

- Borgerinddragelse, hvor ideer udvikles og testes
- Programmering af kulturcenter
- Formulering af grundlag for fase 2

#### Fase 1: Byggefase

- Realiseringskonkurrence
- Anlæg af kulturcenter

#### Fase 2: Opstart og drift

- Opstart og drift

### Samarbejdspartnere

Østerbro Lokaludvalg samarbejder med Områdefornyelsen i Skt. Kjelds Kvarter om at få etableret kulturcenteret ved Kildevældsskolen. Borgere og foreninger skal organiseres og få lyst til at komme med forslag til indhold og organisering af kulturcenteret. Desuden er skolebestyrelsen på Kildevældsskolen involveret aktivt i etableringen af kulturcenteret.

Borgerinddragelsesfasen realiseres i et samarbejde mellem lokaludvalget, Områdefornyelsen i Skt. Kjelds Kvarter og Kildevældsskolen. I borgerinddragelsesprocessen defineres kulturcenterets brug og organisering, ligesom grundlaget for og gennemførelsen af realiseringskonkurrencen formuleres. Konkurrence, anlæg og drift vil være et samarbejde med Teknik- og Miljøforvaltningen, Kultur- og Fritidsforvaltningen og Børne- og Ungdomsforvaltningen.

### ØKONOMI

Realisering og anlæg af kulturcenteret anslås at koste 35.000.000-50.000.000 kr. fordelt på fase 0 og 1. Lokaludvalget forventer, at der afsættes et beløb til fase 0 i 2013.

Til fase 2 forventes omkostninger på 3.000.000-4.000.000 kr. til drift årligt.

Driftsudgifterne afhænger af graden af frivillighed og brugerbetaling m.m. Hvordan kulturcenteret organiseres, forventes at blive besluttet, inden anlægsfasen indledes. Det betyder derfor, at der er flere ubekendte i forhold til budgettering af drift. Det angivne driftsbudget er baseret på erfaringen fra sammenlignelige kulturhuse i Københavns Kommune.



Vision for udformning af Kulturcenter:

## UDVIKLINGSPRINCIP: DET GODE FRITIDSLIV



Østerbro Lokaludvalg

### PROJEKTFORSLAG 2

#### Aktivitetshal for 12 til 17-årige

##### BESKRIVELSE OG FORMÅL

Når børn i København fylder 12 år og må stoppe i fritidsklubberne, er det småt med steder, hvor de kan mødes på tværs af interessefællesskaber. Det er samtidig en kendsgerning, at de unge fravælger det organiserede foreningsliv, når de kommer i teenageårene. De unge på Østerbro efterspørger et sted, der kan skabe rammen for mødet med andre unge, for kreativ udfoldelse og for medbestemmelse.

Et nyt bykvarter er ved at tage form, nemlig Århusgadekvarteret i Nordhavn. Her er der behov for at skabe faciliteter, der kan understøtte et godt hverdags- og fritidsliv – også for de unge.

Målet med dette projekt er at skabe en ny type af facilitet for unge under 18 år i et nyt kvarter på Østerbro. En facilitet, hvor rammerne er fleksible og inkluderende. En facilitet, hvor mulighederne for at mødes, udøve aktiviteter, bygge bro til skoler og foreninger, skabe nye fællesskaber og ny læring går hånd i hånd med muligheden for medansvar og medbestemmelse.

##### Et sted der er de unges

Østerbro Lokaludvalgs bud på dette er en aktivitetshal for 12-17-årige placeres i Århusgadekvarteret i Nordhavn som et fleksibelt og inkluderende hus for de unges frirum og som et rum for læring, medbestemmelse, ansvar og nye fællesskaber.

Aktivitetshallen skal være et sted, hvor Københavns unge kan mødes, være selvstyrende, kreative, bevæge sig og blive inspireret, udfordret og støttet. Deres eget sted, hvor de kan mødes med voksne med forskellige faglige afsæt. Voksne, der skal inkludere, være opsøgende og være støttende projektledere. Aktivitets-

hallen skal danne ramme om fysiske og kreative aktiviteter styret af de unge i samarbejde med frivillige og personale.

Forslag til aktiviteter spænder bredt fra musik, teater, it-udvikling (apps, gaming etc.), undervisning, havne- og vandrelaterede aktiviteter, vandsport, kreative værksteder og motion til vejledning og lektiehjælp.

Aktivitetshallen skal supplere og samvirke med allerede eksisterende tilbud i bydelen. Helt afgørende er det, at de unge selv er med til at definere og udvikle indholdet og profilen for aktivitetshallen.

Hallen vil både muliggøre en række nye aktiviteter og skabe et alternativ til det etablerede foreningsliv. Ligesom den vil supplere det eksisterende klub- og ungdomsskoletilbud på Østerbro og København som helhed. Da der i folkeskoleregiet er meget få kreative tilbud på de ældste klassetrin, vil hallen også understøtte de unge uden interesse og evner for det boglige.

##### Placering i Århusgadekvarteret i Nordhavn

Østerbro Lokaludvalg arbejder for at etablere aktivitetshallen i Århusgadekvarteret i Nordhavn. En aktivitetshal i dette kvarter vil bidrage til at skabe et aktivt byliv og et rigt kulturliv, der også vil kunne fastholde familier med unge på Østerbro og kunne fungere som løftestang for en bredere udnyttelse af Nordhavns særlige by-, vand- og havnemiljø og dermed byliv. Aktivitetshallen kunne underbygge og styrke det særlige miljø i Nordhavn, bl.a. ved at give de unge en mulighed for at engagere sig i vand- og havnerelaterede aktiviteter, foreninger og klubber. En placering i Nordhavn vil også være med til at binde Østerbro og de nye kvarterer sammen.

### Flere typer brugere

Aktivitetshallens målgruppe er københavnske unge i alderen 12 til 17 år; men kan særligt appellere til følgende typer unge:

- Iværksætterne; de unge der har lyst til at starte et projekt eller aktivitet op, men mangler rammer, kontakter, midler, andre deltagere etc.
- Deltagerne; de unge der har lyst til at være aktive, og ønsker at prøve/deltage i en bred vifte af aktiviteter
- Afslapperne; de unge der mangler/har behov for et sted at slappe af i trygge rammer
- Ikke uddannelsesegnede/marginaliserede; de unge der har brug for en social arena, hvor der ikke kræves andet end at møde op, og hvor der er behov for støtte med henblik på deltagelse i aktiviteter

### SAMMENHÆNG MED ANDRE PROJEKTER

Der skal etableres et samarbejde med de eksisterende tilbud i bydelen. Aktivitetshallen skal supplere og samvirke med bydelens foreninger, biblioteker, skoler, klubber og kultursteder.

Projektet kan ligeledes ses i sammenhæng med Københavns Kommunes arbejde med en ungestrategi, hvor et kvalificerende fritidsliv bl.a. kan understøtte unges uddannelse. I Nordhavn kan der tilføjes et fokus på "de blå erhverv".

### REALISERING AF PROJEKTET

Projektet kan realiseres af Københavns Kommune og er særligt relevant for Kultur- og Fritidsforvaltningen og Børne- og Ungdomsforvaltningen.

Østerbro Lokaludvalg vil bidrage i forbindelse med opbygningen af det lokale netværk og brugergruppen omkring aktivitetshallen.

Ved en placering i Nordhavn vil en aftale med By & Havn om lejemål/køb af grund skulle etableres. Ligesom frihavsgitteret skal være flyttet inden ibrugtagning.

**Fase 1:** Udvikling af koncept og organisering af brugergruppen, samt etablering af et professionelt og frivilligt netværk sideløbende med afprøvning af mindre, midlertidige aktiviteter; evt. i flytbare faciliteter i Nordhavn som frontløber for aktiviteter i det egentlige hus.

**Fase 2:** Projektering

**Fase 3:** Anlæg

### ØKONOMI

Tages der afsæt i nybyggeri og en størrelse på 1.600 kvadratmeter, vil anlægsudgifterne være i størrelsesordenen 40.000.000 kr.

Hertil kommer udgifter til grundkøb.

Driftsudgifterne forventes at være ca. 4.000.000 kr. årligt.

Udgifterne kan minimeres ved at inddrage eksempelvis:

- frivillig hjælp
- brugerbetaling f.eks. ved brug af øvelokaler
- sponsorater, f.eks. fra de blå erhverv
- fundraising.

Projektet vil overvejende skulle finansieres via kommunale midler. Derudover kan Lokale- og Anlægsfonden, private fonde og andre sponsorer søges om støtte.

## UDVIKLINGSPRINCIP: DET GODE FRITIDSLIV



Trimarkitektur

### PROJEKTFORSLAG 3

#### Bevægelse og fritidsliv i Nordhavn

##### BESKRIVELSE OG FORMÅL

Første etape af udvikling af Nordhavn er skudt i gang, men udviklingen af hele Nordhavn vil løbe over mange år. Allerede nu bør der sikres en rekreativ udnyttelse af byrummene, hvor der også er mulighed for bevægelse på land, samt sikre at de eksisterende fritidsaktiviteter på vand understøttes og udvikles.

Muligheden for et levende fritids- og idrætsliv er en væsentlig forudsætning for at skabe velfungerende bykvarterer og opfylde københavnernes stigende efterspørgsel på motion, sundhed og mødesteder for hele familien. Rekreative områder og muligheden for at dyrke et aktivt fritidsliv i et boligområde er samtidig vigtige for, at borgerne finder det attraktivt at bo der.

Østerbro Lokaludvalg foreslår, at Kalkbrænderiløbskaj, hvor eftermiddags- og aftensolen står ind, reserveres til rekreative formål. Der tænkes ikke i et ensartet bredt bælte som på Islands Brygge, men på et samlet forløb med bredere og smallere dele i en klar sammenhæng. Lokaludvalget foreslår, at der i dette strøg indpasses to delprojekter, der understøtter ovennævnte elementer:

- Et Idrættens Mødested
- En eller flere midlertidige løsninger for ro- og sejlkлубberne, der skal muliggøre sejlads mellem Svanemøllebugten og Inderhavnen uden at runde de store opfyldninger til havs.

##### Idrættens Mødested

Det på forhånd planlagte grønne område ved Kalkbrænderiløbskaj foreslås udviklet som et åbent Idrættens Mødested, der vil kunne blive et centrum for liv, idræt og socialt samvær, og trække yderligere aktiviteter til. Det kan rumme en mindre kunstgræsbane, beachvolley-baner, en styrketræningspavillon, et

pitstop for løbere med mere. Med anlæg af pontoner til robåde, kanoer og kajaker kan der etableres et landgangssted, som vil gøre pladsen til et offentligt tilgængeligt mødested for en mangfoldighed af idrætsudøvere og andre borgere.

Med etableringen af et sådant sted vil byen og vandet blive bundet sammen. Organiseret idræt mødes med uorganiseret idræt. Gående, cyklende, besøgende og mennesker på udflygt vil have et sted at besøge. I kombination med en udbygning af det restaurant- og cafémiljø, som findes i Kalkbrænderihavnen i form af udeservering, vil etableringen af den rekreative kajlængde og Idrættens Mødested bidrage til at skabe en attraktion i den nye bydel, der vil minde om folkeparken på Islands Brygge, men med sin egen udformning. Kalkbrænderiløbskaj kan udvikles til også at rumme lørdagsmarkeder, flydende pontonhaver og lignende elementer. Hvis der på sigt etableres en kanal mellem den nuværende fiskerihavn og Inderhavnen gennem det kommende opfyldte område, bør der anlægges regattabaner i form af et ro-, kano- og kajakstadion.

##### Midlertidige løsninger for ro- og sejlkлубberne

Mulighederne for at ro mellem Svanemøllebugten og Københavns Havn forringes væsentligt med opfyldningen af ydre Nordhavn. Robåde og kajaker vil blive tvunget meget langt til havs, og det vil ikke være muligt at holde sig kystnært. Denne forringelse for ro- og sejlkлубberne vil have alvorlige konsekvenser for vandsportens trivsel i og omkring Nordhavn.

Ifølge udbygningsaftalen mellem Københavns Kommune og By & Havn vil der blive etableret en kanalforbindelse mellem Kalkbrænderihavnen og Inderhavnen, når jordopfyldningen er færdig og containerterminalen flyttet til ydre Nordhavn. Derfor peger

lokaludvalget i samarbejde med ro- og sejlkлубberne på to løsninger, der tilsammen vil give en midlertidig løsning:

1. Overbæring. Der etableres et slæbested med skinne og båd-vogn mellem Kalkbrænderihavsløbet og Kronløbsbassinet.
2. Satellitbådhus ved Sandkaj ind mod Inderhavnen. En af de eksisterende haller langs Nordhavnsbassinet, Kronløbsbassinet eller et nyopført bådhus stilles til rådighed som en midlertidig fælles bådhal for klubberne i Svanemøllehavnen. En løsning der også vil kunne bidrage til at skabe aktivitet i Sandkajområdet i Århusgadekvarteret, allerede før de første beboere flytter ind.

Projektets målgruppe er dels havnens nuværende brugere, organiserede som uorganiserede idrætsudøvere i hele havneområdet, Nordhavns kommende borgere og Østerbros og Københavns borgere i almindelighed.

### SAMMENHÆNG MED ANDRE PROJEKTER

Idrættens Mødested kunne evt. tænkes sammen med det maritime idrætscenter, jf. Københavns handleplan for Nordhavn 2013. Ligesom det også kan ses i sammenhæng med projektforslag nr. 2 om en Aktivitetshal for 12-17-årige i Århusgadekvarteret i Nordhavn.

### REALISERING AF PROJEKTET

Københavns Kommune, By & Havn, private fonde og foreninger i havneområdet kan være med til at realisere projektet. By & Havn har allerede meddelt, at man vil samarbejde med roklubberne om en løsning ved Sandkaj med henblik på at opføre et midlertidigt bådhus, som roklubber kan leje frem til flytningen af containerterminalen og åbningen af den permanente kanal.

Projektet er relevant for Teknik- og Miljøforvaltningen og Kultur- og Fritidsforvaltningen.

### ØKONOMI

- en mindre kunstgræsbane – anlæg max. 7.000.000 kr. drift 200.000 kr. årligt
- to beachvolley-baner – anlæg 400.000 kr., drift 100.000 kr. årligt
- en styrketræningspavillon – anlæg 400.000 kr., drift 100.000 kr. årligt (afhængig af størrelse og antal funktioner)
- et anlæg af pontoner til robåde, kano og kajaker – anlæg 250.000-300.000 kr.

Dertil kommer der udgifter til et pitstop for løbere, et slæbested med skinne og båd-vogn, og et satellitbådhus (husleje/drift).



### UDVIKLINGSPRINCIP: EN SAMMENHÆNGENDE, TRYK OG SUND BYDEL



Colourbox

#### PROJEKTFORSLAG 4 Sundhedshus på Østerbro

##### BESKRIVELSE OG FORMÅL

Københavns Kommune besluttede i 2011 at etablere et sundhedshus i området Østerbro/Indre By. Et sundhedshus rummer en række af kommunens tilbud på sundheds- og forebyggelsesområdet som genoptræning, motions- og kostvejledning, hjælp til rygestop osv. Derudover kan der være forskellige private sundhedsprofessionelle – f.eks. praktiserende læger, psykologer og diætister.

Københavns Kommunes bevæggrund for et sundhedshus er at samle borgernære sundhedstilbud som privatpraktiserende læger og speciallæger, genoptræning, rehabilitering, sygepleje og forebyggelse under samme tag. Dette vil skabe en synergieffekt mellem de forskellige funktioner og lette borgernes mulighed for at komme i kontakt med sundhedsprofessionelle. Lokaludvalget ønsker først og fremmest, at der på Østerbro etableres et sundhedshus som det, der kendes fra andre bydele i Københavns Kommune, og som henvender sig til alle bydelens borgere på Østerbro og i Indre By.

Københavns Kommune har med sin strategi Aktiv og tryk hele livet en målsætning om, at 50 % færre af de ældre Københavnerne skal være ensomme i 2015. For at imødekomme denne høje målsætning ønsker lokaludvalget, at et sundhedshus også skal rumme faciliteter til brug for bydelens mange ældreforeninger og klubber. Disse klubber har i dag fortrinsvis til huse i egne lokaler eller i forbindelse med Forebyggelsescenteret i Randersgade. Faciliteterne skal skabe rum for sociale aktiviteter og give klubber, foreninger og enkeltpersoner mulighed for et tværgående samarbejde mellem kommune og civilsamfund.

Et sundhedshus på Østerbro henvender sig til alle bydelens borgere, der har behov for at komme i kontakt med sundhedsprofessionelle, der både kan være kommunale og private.

##### Placering på Østerbro

Lokaludvalget ønsker, at sundhedshuset placeres på Østerbro. Her er befolkningstætheden størst og kvadratmeterprisen lavest. Desuden findes der i forvejen et forebyggelsescenter på Østerbro, og her er således allerede lokal erfaring med at benytte forebyggelsescenteret, som flyttes til et samlet sundhedshus.

Der er i dag mangel på sundhedstilbud på det nordlige Østerbro. Placeres et nyt sundhedshus på Østerbro, ville det gøre det nemmere for borgerne i denne del af byen at få hjælp af sundhedsprofessionelle. Ligesom Østerbro vil være en god placering, idet sundhedshusenes geografiske placering fordeles over hele byen. Desuden er det for lokaludvalget vigtigt at finde en placering, hvor tilgængeligheden er i højsæde for både ældre og handicappede.

##### SAMARBEJDSPARTER

Lokaludvalget er i dialog med både Lokalområdekantoret for Indre By/Østerbro og det centrale boligsekretariatet i Sundheds- og Omsorgsforvaltningen om en placering, der opfylder kravet om antal kvadratmeter for et sundhedshus.



---

I bydelen findes der allerede en række samarbejdsparter, som vil kunne være behjælpelige med at udfylde sundhedshuset med sociale aktiviteter:

- Forebyggelsescenteret på Østerbro
- Filmklubben Hans og Trine (holder til i Park Bio)
- Diabetesforeningen (aktiviteter i Aktivitetscenteret i Randersgade)
- Motionsforeningen i Randersgade (samarbejde med forebyggelsescenteret)
- Nabo Østerbro
- Rymarksvænge Pensionistklub
- Sport og Spas (samarbejde med forebyggelsescenteret)
- Vibenshave
- Øbro Motion
- Ældre Sagen Østerbro
- Lokalområdekantor Indre By/Østerbro
- Plejecentre i bydelen
- Kommende kulturcenter ved Kildevældsskolen

### **REALISERING AF PROJEKTET**

Sundheds- og Omsorgsforvaltningen vil kunne realisere projektet.

Et nyt sundhedshus kan ligeledes samarbejde med det kommende kulturcenter ved Kildevældsskolen om børn og unges sundhed. Det ville i den forbindelse være oplagt at inddrage både Børne- og Ungdomsforvaltningen, samt Kultur- og Fritidsforvaltningen.

Københavns Kommune planlægger, at etableringen af et nyt sundhedshus skal påbegynde i starten af 2014.

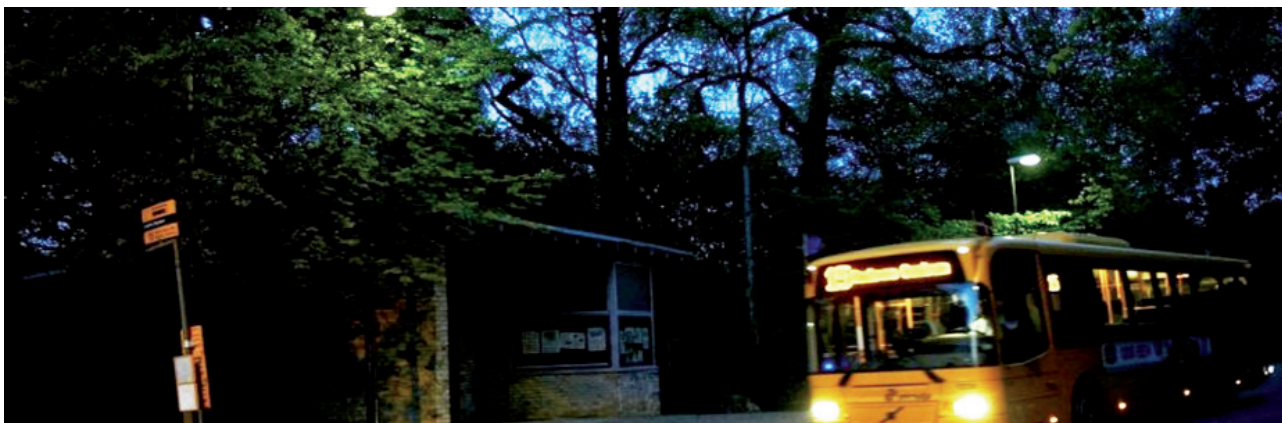
### **ØKONOMI**

Københavns Kommune har allerede i 2011 afsat 15.000.000 kr. til etablering af et sundhedshus.

Projektet vurderes ikke at medføre yderligere driftsudgifter for Københavns Kommune.

Sundhedshuset vil også huse privatpraktiserende- og speciallæger, hvilke vil medføre lejeindtægter.

### UDVIKLINGSPRINCIP: EN SAMMENHÆNGENDE, TRYK OG SUND BYDEL



Østerbro Lokaludvalg

#### PROJEKTFORSLAG 5

##### Stiforbindelse og belysning i Rymarkskvarteret

###### BESKRIVELSE OG FORMÅL

Østerbro Lokaludvalg har sat fokus på byområdet nord for Borgervænget, øst for Lyngbyvej og syd for Tuborgvej samt Østerbro op til Hellerup Station, her kaldet Rymarkskvarteret. Et kvarter, der indgår i både Østerbro og Bispebjerg bydele.

Kvarteret er et boligområde med enkelte grønne åndehuller. Samtidig bærer området præg af at være fysisk isoleret fra de omkringliggende byområder, da det omkranses af både jernbane og store veje. Området har de seneste år mistet servicefunktioner som apotek, bogbus, posthus og forretninger, og er på vippen til at komme på regeringens og Københavns Kommunes liste over udsatte boligområder. Beboere oplever også en tiltagende utryghed.

Samlet set trænger Rymarkskvarteret til et løft og en forebyggende indsats. Østerbro Lokaludvalg foreslår her to fysiske indsatser i området, der kan understøtte det gode hverdagsliv, trygheden i området og sikre en umiddelbar forbindelse til det kommende kulturcenter ved Kildevældsskolen og Østerbro syd for Ringbanen.

###### En ny stiforbindelse

Der er behov for at etablere en ny stiforbindelse fra Rymarkskvarteret gennem den eksisterende tunnel under Hellerupbanen, over Svanemøllen Kaserne og over den kommende Nordhavnsvej og Ringbanen til Kildevældsparken i Sankt Kjelds Kvarter. En sti, der vil åbne Rymarkskvarteret op og etablere den sammenhæng mellem Rymarkskvarteret og det øvrige Østerbro, som der længe har manglet.

Borgerne i Rymarkskvarteret efterspørger mødesteder og kulturelle aktiviteter. Stien over kaserneområdet vil øge tilgængeligheden til Skt. Kjelds Kvarter og give borgerne fra det helt nordlige Østerbro og østlige Bispebjerg adgang til at bruge det kommende kulturcenter ved Kildevældsskolen (jf. projektnr. 1 og Budget 2013).

Stien skal være attraktiv for bløde trafikanter, have god belysning og evt. åbne aktivitetsmuligheder på dele af ruten. Forbindelsen over kaserneområdet vil med fordel kunne anvendes af pendlere mellem nordligere egne af byen og centrum.

###### Bedre gadebelysning

En del af stierne i Rymarkskvarteret er meget mørke i aften- og nattetimerne. Derfor foreslår lokaludvalget, at der etableres bedre gadebelysning i udvalgte dele af området (se kort). Belysningen af stierne kunne udformes som den nyetablerede pullert-belysningen på stierne i Fælledparken, men kunne også på udvalgte steder udformes, så den både skaber tryghed og bidrager til oplevelser i byrummet.

###### Sammenhæng og trykke byrum

Det overordnede formål med projektforslaget er at understøtte en positiv udvikling i et byområde, der har brug for et løft, herunder at:

1. skabe sammenhæng mellem Rymarkskvarteret og det øvrige Østerbro og dermed styrke forbindelserne til og fra et område, der er for lukket om sig selv
2. skabe grundlag for, at det nordligste Østerbro og Rymarkskvarteret kan drage nytte af et nyt kulturcenter ved Kildevældsskolen

3. øge trygheden og brugen af byrummene ved bedre gade- og stibelysning
4. øge udnyttelsen af og tilgængeligheden til de grønne rekreative områder i det nordlige Østerbro, Ryvang Naturpark og Kildevældsparken

Projektet vil fungere som led i en forebyggende indsats i et område, der tenderer en negativ udvikling. Bedre belysning og en åbning af området vil understøtte kommunens mål om at skabe en tryk og inkluderende by.

Projektet understøtter kommunens målsætning om at fremme den grønne mobilitet, herunder cykelstrategien samt Københavns og Østerbros fodgængerstrategi med målsætningen om, at folk skal gå mere.

Projektets målgruppe er borgerne i Rymarkskvarteret og på det nordlige Østerbro syd for banen, men stien vil generelt styrke sammenhængen i hele bydelen, ligesom den vil kunne anvendes af pendlere mellem den nordlige del af byen og centrum.

### SAMMENHÆNG MED ANDRE PROJEKTER

Projektforslaget skal ses i sammenhæng med projektforslaget om et nyt kulturcenter ved Kildevældsskolen. Områdefornyelsen i Skt. Kjelds Kvarter arbejder desuden med at etablere en række bevægelsesstrøg, som hægtes på den ønskede stiforbindelse. Bevægelsesstrøget vil sammen med den foreslåede sti skabe en direkte grøn forbindelse mellem Sortedamssøen og Ryvang

Naturpark og give adgang til metrostationerne ved Vibenhush Runddel og Poul Henningsens Plads.

Københavns Kommune arbejder på at udskifte gadebelysningen forskellige steder i byen. En udskiftning af gadebelysningen på de offentlige stier og gader i området ses i denne sammenhæng.

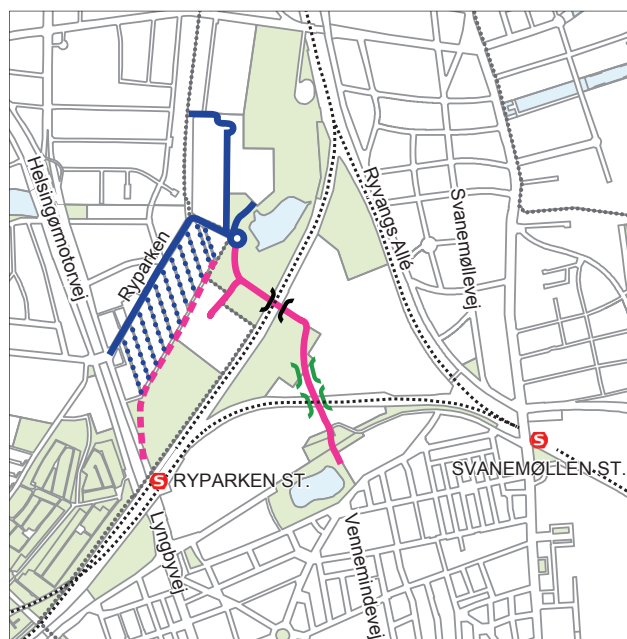
Projektforslaget skal også ses i sammenhæng med ønsket om en udviklings- og investeringsplan for området, foreslået af Bispebjerg Lokaludvalg. Tilgodeses dette ønske, vil Østerbro Lokaludvalg naturligvis deltage i processen.

### REALISERING AF PROJEKTET

Københavns Kommune kan realisere projektdelen vedr. stiforbindelsen i samarbejde med Østerbro Lokaludvalg og Områdefornyelsen i Skt. Kjelds Kvarter. Området ved Svanemøllen Kaserne er statsejet, og Forsvaret skal give tilladelse til at åbne området for offentligheden, før stien kan etableres.

Belysningsdelen kan realiseres i et samarbejde mellem Østerbro Lokaludvalg, områdets beboere, boligforeninger og Københavns Kommune, der er ved at effektivisere byens gadebelysning.

Projektet er relevant for Teknik- og Miljøforvaltningen. Opstilles der bevægelses-/sportsfaciliteter ved stien, vil projektet også være relevant for Kultur- og Fritidsforvaltningen.



- Ny stiforbindelse med belysning
- - - Forbedring af eksisterende sti + forbedring af belysning
- ]] Bro overgang
- ]] Undergang/tunnel
- Behov for forbedring af belysning

# ET GODT HVERDAGSLIV

## Realiseringsplan

**Fase 1:** Første år – Københavns Kommune retter henvendelse til Forsvaret vedr. en åbning af det militære område. Københavns Kommune prioriterer udskiftning af gadebelysning i Ry-markskvarteret. Derudover skal lokaludvalget og Teknik- og Miljøforvaltningen i dialog med boligforeningerne i området samt Københavns Ejendomme, der ejer en del af de stier, som har behov for forbedring af belysningen.

**Fase 2:** Andet år – borgerdialog og planlægning

**Fase 3:** 3. og 4. år – projektering og anlæg

## ØKONOMI

Anlægsprisen for stiforbindelse, bro og belysning anslås til ca. 27.000.000 kr.

Driften af stiforbindelse og belysning anslås til 50.000-75.000 kr. årligt, hvilket dækker vedligeholdelse og vintertjeneste.

Stiforbindelsen kan finansieres af Københavns Kommune. Indgår projektforslaget som en del af en fremtidig områdebaseret indsats, vil finansieringen kunne sammensættes via private, kommunale og vel også statslige midler.

Forbedringen af belysningen i området vil kunne finansieres dels via kommunale midler; dels via private midler fra boligforeningerne.



Forslag til stiforbindelse.

# KØBENHAVN SOM METROPOL FOR GRØN VÆKST



Østerbro Lokaludvalg

## UDVIKLINGSPRINCIP: MILJØPRIORITERING OG KLIMATILPASNING



Østerbro Lokaluvalg

### PROJEKTFORSLAG 6

#### Grøn mobilitet – fodgængernetværk og mødesteder

##### BESKRIVELSE OG FORMÅL

Lokaluvalget arbejder for at skabe tiltag, der fremmer lysten til at opholde sig og bevæge sig til fods i gaderummet. Lokaluvalgets vision er, at man skal kunne gå sikkert, trygt og ukompliceret. Det skal være let at gå rundt i byen, let at gå til sine mål og let at nå frem til den kollektive trafik. Det skal være nemmere for ældre fortsat selv at kunne foretage indkøb i en højere alder.

Lokaluvalget har i fællesskab med Miljøpunkt Østerbro udviklet et første bud på en fodgængerstrategi for Østerbro. Dette projektforslag udspringer af denne strategi.

##### Fodgængernetværk på Østerbro

Lokaluvalget foreslår derfor, at der som pilotindsats etableres et fodgængernetværk på Østerbro. Pilotnetværket etableres som begyndelsen på et fuldt udbygget fodgængernetværk, der sigter mod at binde Østerbro sammen og videreudvikle bydelens gå-kvaliteter mere generelt.

Netværket skal eliminere små, daglige køreture i bil til indkøb, skoler og institutioner. Desuden skal der udpeges metoder til at udvikle de eksisterende byområder, så der bliver bedre forhold og flere oplevelser for fodgængerne.

En forbedring af forholdene for fodgængere vil nedbringe CO<sub>2</sub>-udslip, reducere biltrængsel, reducere utryghed og forbedre sundhed og livskvalitet. Et fodgængernetværk kan skabe mere byliv og nye måder at bruge byen, ligesom pilotnetværket her vil lægge op til en opfølgende indsats for en bedre integration mellem bydelens syv kvarterer.

Ved et fodgængernetværk menes, at der på en udvalgt strækning arbejdes med genveje, mødesteder, oplevelser, aktiviteter, sikring af krydspunkter, overgange, op- og nedkørsler fra fortove til gadeplan, trafiksikkerhed, høj komfort i forhold til vedligeholdelse og renhold, fremkommelighed og tilgængelighed – også for handicappede, gangbesværede, brugere af rollatorer og kørestole. Derudover skal der arbejdes med belægning, begrønning, kortere bænke med ryglæn og armstøtter samt belysning. I forbindelse med fodgængernetværket kan der etableres offentlige toiletter. Netværket skal forsynes med vejvisningsskilte, gåafstande og gåtider. Derudover skal netværket sammentænkes med cykelstier og motionsstier samt klimaløsninger.

Pilotnetværket tager sit udgangspunkt i Østerbrogade og Ndr. Frihavsgade, der er en central del af Østerbros 'rygrad', og binder disse sammen med den handelsprægede del af Clasensgade. Se kort over forslag til pilotnetværk.

##### Mødesteder og byrumsoplevelser

Oplagte mødesteder ved pilotnetværket ses ved indgangen til Fælledparken, ved søerne samt de strøgnære dele af Odensegade og Rosenvængets Allé. Bredere set vil også være andre oplagte mødesteder som ved Strandvænget/badestranden, lege- og opholdspladserne ved Randersgade og Silkeborggade.

Lokalt skal der skabes forbindelse til bydelens knudepunkter for offentlig trafik, Nordhavn og Svanemøllen stationer samt de kommende metrostationer ved Trianglen, Poul Henningsens Plads, Vibenhushuset og Nordhavn.

Ud over mødesteder skal der fokuseres på udviklingen af det grønne: Naturen, dyrelivet og kulturen samt en stimulering af handels- og opholdsstrøg.

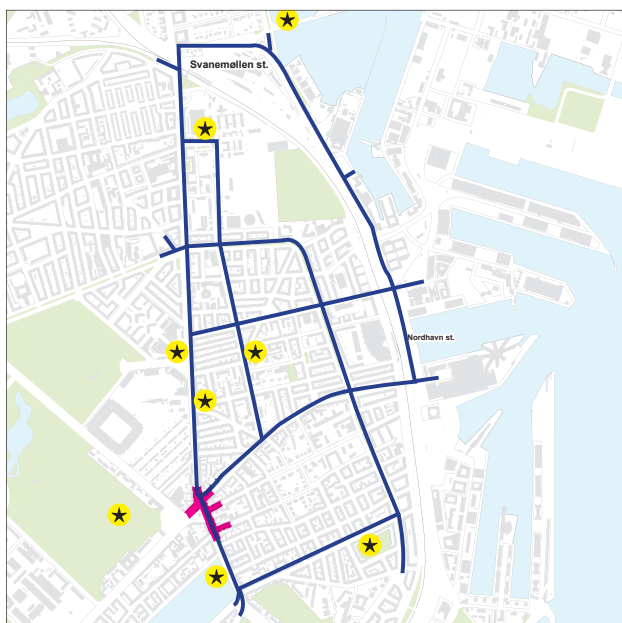
Konkrete forslag til enkle byrumsoplevelser:

- Mere natur: Opsætning af haveelementer, med dufte, grøntsager eller blomster. Dette kan etableres som et samarbejdsprojekt med beboere i området, de lokale skoler og ældrecentre
- Mere dyreliv: Opsætning af redekasser til fugle og flagermus, hvilket vil udvikle fuglelivet samt bidrage til nye oplevelser i byrummet – også ved aftenid
- Mere kultur: Opsætning af kunststillinger, aktivitetsredskaber for børn og ældre, der indbyder til længerevarende ophold, samt bænke der kan fungere som hvilepladser, ligesom bænke kan udformes og placeres, så de fungerer som en oplevelse i sig selv.

Alt sammen elementer, der kan skabe flere oplevelser for fodgængere i byrummet og dermed forstærke lysten til at gå. Så de, der går, går mere, og flere går med.

#### Området nær Trianglen som eksempel

Ét eksempel på et område på pilotstrækningen, der i dag har særlige problemer, og hvor der dagligt færdes mange mennesker; er Trianglen og Østerbrogade fra nord for Trianglen til syd for Slagelsegade. Se området markeret med rødt på kortet over fodgængernetværket.



I dette område er der et stærkt behov for bredere fortove, etablering af cykelstier og flytning af busstoppesteder samt dannelse af småpladser i Odensegade og Rosenvængets Allé op mod Østerbrogade. Se eksempel på pladسدannelse i illustrationerne. Derudover er der behov for at etablere en løsning på det trafikale kaos i forbindelse med Ndr. Frihavsgades udløb ved Trianglen.

#### SAMMENHÆNG MED ANDRE PROJEKTER

Projektet om et fodgængernetværk på Østerbro har direkte sammenhæng med Københavns Kommunes handlingsplaner for grøn mobilitet samt den overordnede fodgængerstrategi med målsætningen om at øge fodgængertrafikken med 20 % i 2015.

Derudover har projektet en klar sammenhæng med lokaludvalgets projekt vedr. Østerbrogade som miljøprioriteret strøggade, hvor der også foreslås tiltag, der kan forbedre forholdene for fodgængere og den grønne mobilitet generelt. Projektet kan også ses i sammenhæng med lokaludvalgets projektforslag om Strandboulevarden.

Projektforslaget knytter sig ligeledes til de planlagte bevægelsesstrøg i Skt. Kjelds Kvarter, der netop munder ud i Østerbrogade. Her bør der tænkes i gode overgange.

Projektforslaget kan også ses i sammenhæng lokaludvalgets projektforslag om en sti over Svanemøllen Kaserne som forbindelse mellem Rymarkskvarteret m.m. til Østerbro nord for Ringbanen og dermed som led i et net af fodgængerruter.

- Forslag til fodgængerrute
- Eksempelområde
- ★ Rekreativt område

# KØBENHAVN SOM METROPOL FOR GRØN VÆKST

---

## REALISERING AF PROJEKTET

Lokaludvalget foreslår, at Københavns Kommune (Teknik- og Miljøforvaltningen) i samarbejde med lokaludvalget, en række lokale aktører, organisationer, institutioner og borgere på Østerbro udvikler et endeligt forslag til konkrete trafikale- og byrumsforbedringer på pilotnetværket, samt en strategi for fodgængernettet som helhed. Til at understøtte udviklingsforløbet kan en række vidensinstitutioner inddrages – eksempelvis Kunstakademiets Arkitektskole, RUC, Københavns Universitet og Danmarks Designskole.

### Realiseringsplan

**Fase 1:** Udviklingsforløb, herunder præcisering og fastlæggelse af elementer, der skal indarbejdes og/eller videreudvikles for at etablere et velfungerende fodgængernetværk med inspirerende mødesteder. Dette sker i samarbejde mellem Københavns Kommune, lokale aktører, organisationer, institutioner og borgere på Østerbro samt evt. vidensinstitutioner. Her inddrages også overvejelser om og principper for et bydelsdækkende fodgængernetværk.

**Fase 2:** Implementering og realisering af pilotprojekt.

**Fase 3:** Opsamling om og evaluering af pilotprojektet.

**Fase 4:** Med udgangspunkt i erfaringerne fra pilotprojektet realiseres fodgængerstrategien på en større del af Østerbro og i andre bydele.

## ØKONOMI

Projektforslaget anslås samlet set at koste ca. 10.000.000 kr.

Projektet foreslås hovedsageligt finansieret af Københavns Kommune. Der kan desuden søges eksternt finansiering fra Realdania m.fl. til at videreudvikle og præcisere den strategiske del.





Camilla Handberg

Forslag til Odensegade. Odensegades vestlige ende mod Østerbrogade belægges med tværgående belægning og udlægges som rekreativt torv i Triangelns solside - samtidig med at brede fortove i Østerbrogades østside anlægges og busstoppet midt i Østerbrogade flyttes. Gennemkørende biltrafik til og fra Østerbrogade droppes. Illustration udarbejdet af Camilla Handberg, Arkitekt maa.



Camilla Handberg

Forslag til Rosenvængets Allé. Også her etableres tværgående belægning i gadenes vestlige ende, som udformes som trafikalt shared space. Illustration udarbejdet af Camilla Handberg, Arkitekt maa.

## UDVIKLINGSPRINCIP: MILJØPRIORITERING OG KLIMATILPASNING



Østerbro Lokaludvalg

### PROJEKTFORSLAG 7

#### Østerbrogade som miljøprioriteret strøggade

##### BESKRIVELSE OG FORMÅL

Østerbrogade er Østerbros puls. Det er en livlig strøggade, men bylivet har ikke lige gode vilkår overalt i gaden. Gaden er tæt trafikeret og svær og usikker at passere mange steder – især for børn og ældre borgere. Fortove og cykelstier er nogle steder for smalle, og der er generelt for lidt plads til at rumme både fodgængere, parkerede cykler og barnevogne, butiksudstillinger og udendørsservering. Samtidig kan busdriften forbedres i dele af gadens forløb.

##### Fredeliggørelse og begrønning

Østerbro Lokaludvalgs projektforslag om at gøre Østerbrogade til en miljøprioriteret strøggade vil fredeliggøre og begrønne gaden. Den motoriserede trafik kanaliseres i én nordgående og én sydgående vejbane, så cyklister, fodgængere og bilister fremover færdes på mere lige og mere sikre vilkår, og så betingelserne for handels- og caféliv forbedres. Gennemfartstrafikken på Østerbrogade skal overvejende flyttes til Kalkbrænderihavngade og Nordhavnsvej.

Omdannelsen til miljøprioriteret strøggade rækker fra Svane møllen Station i nord til krydset ved Østerport Station, hvor Folke Bernadottes Allé møder Oslo Plads, Grønningen, Store Kongensgade og Øster Voldgade. Omdannelsens faser er skitseret nedenfor. Lokaludvalget ser den nordlige del af Østerbrogade som den del af strækningen, der har det mest akutte behov for forbedringer.

##### Konkret foreslår lokaludvalget:

**Fase 1a:** Østerbrogade nord for Jagtvej samt krydset ved Grønningen:

- Krydset Ryvangs Allé-Østerbrogade/Strandvejen kanaliseres om, så der bliver én vognbane ind mod byen, og den væsentligste trafik ledes ad Kalkbrænderihavngade

- Biltrafikken i Østerbrogade frem til Jagtvej kanaliseres i én kørebane i hver retning med midterhelle
- Der etableres parkeringslommer i begge vejsider, afbrudt af heller med træer
- Der markeres et antal krydsningspunkter for fodgængere
- Stoppestedet 200 meter nord for Carl Nielsens Allé flyttes syd for krydset, hvilket medfører, at stoppesteder for den nordgående trafik fordeles bedre, og bussen har grønt før bilerne
- Stoppestedet i vestsiden af Østerbrogade syd for Jagtvej flyttes nord for krydset, så bussen kan køre direkte i busbanen. Stoppestedet er samtidig tæt på den kommende metrostation
- Krydset syd for Østerport Station ved Grønningen omlægges, så der set fra Grønningen føres to vejbaner til højre forbi Den Svenske Kirke, én bane fører mod Østerbro, og én bane mod Nørrebro. Cyklisterne fra Indre By føres i god tid ud mellem de to højredrejende og den ligeudførende vognbane (samme teknik anvendes i krydset Blegdamsvej-Tagensvej, men med større kapacitet for cykler).

**Fase 1b:** Østergade syd for Jagtvej til Nøjsomhedsvej:

- Kørebanelen i den østlige side af gaden sløjfes og anvendes i stedet som parkeringsbane
- Cykelstier og fortove udvides, så der bliver bedre plads til bylivet.

**Fase 2:** Trianglens nordside, Ndr. Frihavngades indføring samt Østerbrogades østside, i princippet frem til Metrostation Østerport:

- Fortovet på Trianglens nordside gøres væsentligt bredere, og der tilføjes cykelsti. Busstoppestedet flyttes til metrostationen

- Ndr. Frihavnsgades kaotiske indføring i Trianglen og Østerbrogade ordnes frem mod Faksegade
- Busstoppestedet midt på Østerbrogade flyttes til nord for krydset. Den brede cykelsti med fortov rykkes en vognbane ud
- Odensegade og Rosenvængets Allés indløb i Østerbrogade omformes.
- Strækningen fra Slagelsegade til Classensgade tilføjes en træække
- Østre side af Dag Hammerskjolds Allé efterses og forsynes evt. med hård belægning afbrudt af beplantede huller. Fortovet rykkes ikke ud, men cykelstien gøres bredere.

Hele fase 2 kan gennemføres, før metroarbejdspladserne ved Trianglen og i Sortedamssøen er afsluttet, da jord- og elementtransporterne ikke anfægtes.

**Fase 3:** Trianglen og Østerbrogades og Dag Hammerskjolds Allés vestside samt grænsen til Østre Anlæg over for Metrostation Østerport:

- Vejstykket fra Øster Allé over Trianglen til Østerbrogade nedlægges, og der dannes en ny plads med ophold og aktivitet
- Fælleparkens metroforplads forædles, og der skabes belægningsmæssigt direkte forbindelse til belægningen på Trianglen Plads
- Fra Trianglen ned til Øster Søgade indsnævres Østerbrogade med en kørebane i hver retning, og cykelsti og fortov

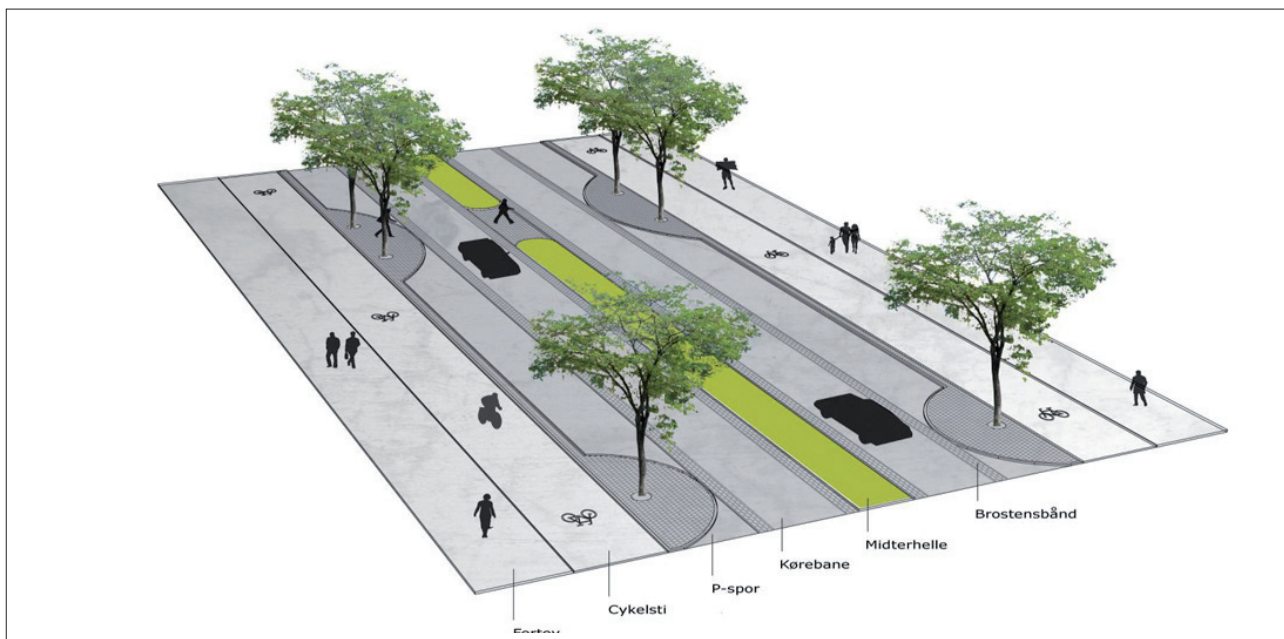
trækkes med ud. Hermed udvides fortovet med plads til aktiviteter og ophold

- Busholdepladsen ud for den ovale bygning "Bien" på Trianglen flyttes ned mellem Trianglen og Ryesgade, hvor fortov og cykelsti med ændringerne har mere plads
- Dele af muren langs Sortedamssøen flyttes ud til den reducerede kørebane, så der skabes en stor sammenhængende plads, promenade og cykelsti langs søens bred. Søbrinken formildes med mulighed for ophold
- Lille Triangel omdannes til egentlig plads ved at lukke Øster Søgade. På pladsen bygges en pavillon i et interessant format og til folkeligt brug
- Fra Lille Triangel til Stockholmsgade trækkes cykelsti og fortov ud til et vejtværnsnit med én vognbane i hver køreretning og en parkeringsbane i hver vejside.
- Der tilføjes en træække, og hele fortovsarealer indrettes med sigte på bygningsanvendelsen i forløbet.

Fase 3 kan gennemføres, når Cityringen er færdig, arbejdspladsen i Sortedamssøen er nedlagt, og jord- og elementtransporterne dermed er afsluttet.

### En pulserende og grøn gade

Med lokaludvalgets forslag om Østerbrogade som miljøprioriteret strøggade vil gaden fortsat være Østerbros puls – men nu i en form, hvor udeliv og aktivitet opnår langt bedre vilkår: Samlet set løser projektet en lang række udfordringer:



Tværsnit for omdannelsen af Østerbrogade nord for Jagtvej

# KØBENHAVN SOM METROPOL FOR GRØN VÆKST

---

- Trafiksikkerheden øges, da gående, cyklister og bilister skal færdes på lige og mere sikre vilkår – blandt andet gøres det mere sikkert at krydse gaden
  - Forudsætningerne for grøn mobilitet øges, når forholdene for fodgængere og cyklister forbedres.
  - Der skabes et grønnere og roligere byrum med flere træer og bedre muligheder for aktivitet og ophold samt café- og handelsliv
  - Der opnås bedre afvikling af den kollektive trafik ved at omplacere stoppesteder og holdepladser i forhold til kryds og passagergrundlag
  - Parkeringsmulighederne forbedres med fast tidsbegrænset parkering i hele strækningens længde.
4. Fase 2 gennemføres
  5. Fra 2018: Cityringen tages i brug. Arbejdspladsen i Sortedamssøen nedlægges. Fase 3 forberedes og gennemføres.

## ØKONOMI

**Fase I** (den nordlige del af Østerbrogade fra Nøjsomhedsvej til Ryvangs Allé) vurderes at medfører følgende omkostninger:

- Anlæg: 50.000.000 kr. (ekskl. eventuelle omlægninger af ledninger)
- Årlig driftsudgift: 500.000 kr.

## SAMMENHÆNG MED ANDRE PROJEKTER

Projektet er en del af lokaludvalgets samlede Trafikstrategi for byrum og gadeforløb langs Østerbrogade. Strækningen fra Lille Triangel til Grønningen er drøftet foreløbigt med Indre By Lokaludvalg.

Væsentlige dele af fase 2 indgår også i forslaget om en pilotrute for fodgængerstrategien.

Projektet skal desuden koordineres med følgende projekter under Teknik- og Miljøforvaltningen:

- Midlertidig lysregulering ved Borgervænget: Bedre og sikrere trafikafvikling i krydset mellem Borgervænget og Østerbrogade gennem etablering af midlertidig lysregulering
- Trafiksikkerhedspakke 1: Trafiksikring af strækningen fra Jagtvej til Svanemøllen Station med fremskudte heller, nye svingbaner og indsnævring af vejen fra fire til to spor. Lokaludvalgets projekt indeholder flere grønne løsninger og andre krydsningsmuligheder end skitseret i Teknik- og Miljøforvaltningens løsning
- Svanemølleruten: Cykelrutens krydsning af Østerbrogade ved Borgervænget.

## REALISERING AF PROJEKTET

Lokaludvalget har tidligere gennemført borgerdialog om projektforslaget – med stor opbakning. Dialogen om projektforslagets konkrete indhold fortsættes med borgere, lokalråd, bolig- og handelsforeninger og øvrige lokale interessenter, så der fortsat sikres bred lokal opbakning og forankring.

### Realiseringsplan

1. Borgerdialog gennemføres (har allerede fundet sted)
2. Projektets fase I forberedes
3. Anlægningsfase for Trafiksikkerhedspakke 1, og fase 2 forberedes



Camilla Handberg

Forslag til udformning af Triangelen.



Polyform

Forslag til trappeanlæg ved søerne.

## UDVIKLINGSPRINCIP: BYRUM DER FREMMER ET AKTIV BYLIV OG ET BÆRDYGTIGT MILJØ



POLYFORM, Hausenberg

### PROJEKTFORSLAG 8

#### Carl Niensens Allé som klimalommepark

##### BESKRIVELSE OG FORMÅL

Østerbro Lokaludvalg ønsker, at Carl Niensens Allé omdannes til ny klimalommepark, hvor klimamæssige tiltag som lokal afledning af regnvand, minibyhave og udnyttelse af solenergi kobles med rekreative muligheder. Konsulentfirmaerne Hausenberg og Polyform har på lokaludvalgets foranledning udarbejdet en række baggrundsnotater og udviklingsscenarier for pladsen, som har dannet udgangspunkt for en gennemført dialog med borgerne ved en række arrangementer.

En omdannelse af byrummet vil bidrage til at give et tiltrængt løft til den nordlige del af Østerbro, hvor der mangler opholdssteder og grønne åndehuller. Pladsen fremstår i dag misligholdt og ubenyttet, men er velbelyst med sol og ligger samtidig tæt op til Østerbrogade.

Det omdannede byrum skal fungere som et afbræk fra daglig trængsel og travlhed på Østerbrogade. Et samlingssted på Østerbro med rum til udfoldelse, aktiviteter og ophold for både børn og voksne. Pladsens kuperede terræn skal udbygges og møbleres med forskellige legeredskaber, små byhave, boldbaner, vanddysser og siddemuligheder. Bunkerne på pladsen kan anvendes til udadvendte aktiviteter, ligesom der bør etableres en café ved pladsen.

De rekreative muligheder skal gå hånd i hånd med opsamling af regnvand og udnyttelse af solenergi på Svanemøllehallens og omliggendes institutioners tage. Dette vil mindske risikoen for oversvømmelse i området ved både skybrud og hverdagsregn. Regnvandet kan med fordel genanvendes til mange formål i forbindelse med pladsen, herunder vanding af haver, regnvands-

bede og soldrevet springvand. Hermed støtter projektet Københavns Kommunes målsætning om at afkoble 30 % regnvand lokalt.

På Svanemøllehallens gavl kan der opsættes en vertikal have, parkeringspladser kan forsynes med permeable underlag, og der kan anlægges minihaver og græsarealer. Alt sammen klimamæssige tiltag, der samtidig vil fremme biodiversiteten.

Lokaludvalget og Miljøpunkt Østerbro arbejder på at fremtidssikre byrummet ved at skabe brugerdrevne elementer, hvor brugernes indflydelse og påvirkning gør sig gældende.

Pladsomdannelsen vil komme en bred målgruppe til gode, da pladsen vil fungere som et bevægelsesområde målrettet børn og unge, et samlingssted for voksne og ældre, mens driften af minibyhave kan fungere som en fælles aktivitet på tværs af generationer.

Den nuværende situation med mange parkerede biler, megen gennemkørende trafik, ingen cykelsti og gående på vejbanen skaber et utrygt trafikalt miljø. Områdets interessenter peger på, at færdsel gennem den smalle port ind til institutioner og klubber på det gamle Øresunds Hospitals-område er direkte farlig for brugerne, som i mange tilfælde er børn og unge. I konsekvens af omlægningen og for at sikre svage trafikanter lukkes den smalle port i den østlige ende af pladsen for biltrafik.

## SAMMENHÆNG MED ANDRE PROJEKTER

Klimalommeparken vil fungere i synergi med projektforslaget om Østerbrogade som strøggade med dæmpet trafik og tilsvarende bedre forhold for bløde trafikanter og muligheder for ophold.

Projektforslaget har positiv betydning for cykel- og gangtrafikken fra Østerbro vest for Østerbrogade til institutions- og idrætsområdet.

Endelig skal projektet ses i sammenhæng med indsatsen i klimakvarteret i Skt. Kjelds Kvarter, der arbejder med nye løsninger for lokal afledning af regnvand og med bevægelsesstrøg og forbindelser på tværs af Østerbrogade. I den forbindelse arbejder Københavns Energi med udledning af regnvand fra klimakvarteret i Skt. Kjelds Kvarter via et rør til havnen. Etableres dette rør, kan tagvandet fra den nordlige del af Svanemøllehallen ledes samme vej.

## REALISERING AF PROJEKTET

Projektforslaget kan realiseres i et samarbejde mellem Østerbro Lokaludvalg, Svanemøllehallen, Miljøpunkt Østerbro, områdets boligforeninger og brugere samt Teknik- og Miljøforvaltningens igangværende arbejde med klimatilpasning, lommeparker og byhaver. Projektforslaget er desuden relevant for Kultur- og Fritidsforvaltningen og Københavns Ejendomme.

Carl Niensens Allé bruges i dag til beboerparkering og afsætnings- og henteplads for områdets institutioner og skoler. I den vestlige del af pladsen mod Østerbrogade kan der ved omdannelsen indpasses op mod 21 parkeringspladser, og man vil stadig kunne nå de private p-pladser i de nærliggende gårde i bil, ligesom der vil være adgang for brandsluknings- og renoveringskøretøjer.

Lokaludvalget foreslår, at der findes erstatnings p-pladser på den anden side af Svanemøllehallen og på "Ved Sporsløjfen". Her findes et ureguleret areal med store jordbunker og uplejet græs. Med en mindre indsats vil der her kunne etableres 20-30 permeable parkeringspladser med relativt kort gangafstand til Carl Niensens Allé.

Københavns Ejendomme har forudsat, at de tre matrikler, som udgør klimalommeparken, overdrages til Teknik- og Miljøforvaltningen, hvis Carl Niensens Allé udvikles rekreativt.

## Plan for realisering

Fase 1 – Baggrundsundersøgelser/dialog med interessenter; samt pilotprojekt med byhaver

Fase 2 – Udvikling af endeligt koncept

Fase 3 – Projektering og anlæg

## ØKONOMI

Anlæg af klimatilpasningsløsninger anslås til at koste 1.500.000 kr. Anlæg af lommeparkfunktionerne anslås at koste 5.000.000-6.000.000 kr.

Driftsudgifterne til selve klimalommeparken anslås til ca. 350.000 kr. om året. Drift af regnbede og faskiner vil koste 30.000-40.000 kr. årligt. Dertil kommer vedligeholdelse af den vertikale have/grønne facade for 500-1.000 kr. pr. m<sup>2</sup> årligt.

Brugerdrevne elementer, kan mindske udgifterne til drift.

Etableres den store rørledning til havnen, vil der kunne spares ca. 1.000.000 kr. i anlæg af faskiner og regnbede, samt ca. halvdelen af udgifterne til vedligehold af regnbede og faskiner.

Projektet vil overvejende skulle finansieres af Københavns Kommune. Derudover vil der være mulighed for at søge Københavns Energi om tilskud til afkobling af regnvand fra Svanemøllehallens tag – et beløb på ca. 140.000 kr.

## UDVIKLINGSPRINCIP: BYRUM DER FREMMER BEVÆGELSE, SUNDHED OG ET BÆREDYGTIGT MILJØ



Østerbro Lokaludvalg

### PROJEKTFORSLAG 9 Strandboulevarden

#### BESKRIVELSE OG FORMÅL

Strandboulevarden er en af Københavns gamle boulevarder, og tilmed en af de bredeste. Tidligere kørte sporvognene i midterrabatten mellem platantræerne, men siden er midterarealet primært brugt til parkering og grøn rabat. Boulevardens vejareal er i dag overdimensioneret i forhold til den begrænsede biltrafik – som desuden vil falde yderligere, når Nordhavnsvejen åbner i 2015. Der mangler cykelsti på dele af strækningen. Og der er stort set intet udeliv i det store område, der netop mangler arealer hertil. Der er således stort potentiale i at omlægge boulevarden, så der skabes langt bedre vilkår for aktivitet og ophold, og nutidens trafikbehov tilgodeses.

#### En grøn og rekreativ boulevard

Østerbro Lokaludvalgs projekt om Strandboulevarden har til formål at skabe en markant grøn strækning med rekreative byrum, der indbyder til aktivitet og ophold, samtidig med at forhold for parkering og cyklister forbedres. På strækningen fra Østerbrogade til Middelfartgade ses den nordlige side som solsiden. Fra Middelfartsgade til Østbanegade ved Kastelsbroen ses den østlige side som boulevardens solsideside. Konkret foreslår lokaludvalget:

- Trafikken omlægges, så motorkørsel alene foregår i henholdsvis den sydlige og den vestlige side af Strandboulevarden med en vognbane i hver retning, mens solsiderne etableres som et langt sammenhængende rekreativt og grønt strøg
- Gennemfartstrafikken på Strandboulevarden skal overvejende flyttes til Kalkbrænderihavnsvej og Nordhavnsvej
- Det rekreative område udstrækkes i principper til facaderne på de to solsider og indrettes efter fleksibilitetsprincippet

'inside-out', hvor der skabes mulighed for at udfolde forskelligartede aktiviteter, som tager udgangspunkt i de boliger, institutioner, virksomheder og foreninger, som er placeret langs eller nær boulevarden

- Der etableres løsninger for lokal afledning af regnvand, og regnvandet bruges som element i det grønne område, f.eks. som regnvandsbede og -render samt eventuelle kanalstykker
- Der etableres en cykelsti, som følger boulevarden i de to skyggesider. I de to solsider føres en cykel- og ganglinje som 'shared space' i princippet op til facaderækken, hvor gående og cyklister deles om pladsen og kun adskilles med markering i terrænet, hvor det er nødvendigt
- Der etableres krydsningsområder på tværs af det grønne område, som gør det nemt og sikkert for cyklister og gående, såvel børn som ældre, at krydse boulevarden – også mellem de egentlige forgængerovergange
- Der etableres i et vist omfang parallelparkering eller skråparkering i lommer direkte ud til vognbanerne samt parkeringspladser i sidegaderne.

#### Grønne og trafikale fordele

Lokaludvalgets projektforslag vil samlet set løse en række udfordringer i området:

- Der skabes et nyt grønt og rekreativt byrum, som borgerne kan udfylde med forskellige aktiviteter
- Der etableres klimatilpasning med nedsivning og lokal afledning af regnvand, så risikoen for oversvømmelser af veje og kædre mindskes, ligesom regnvandet bruges som rekreative elementer i det grønne område



- Forholdene for cyklister og fodgængere forbedres, så det bliver nemmere og mere sikkert at færdes både på langs og på tværs af strækningen
- Parkeringen omorganiseres og øges i området.

### SAMMENHÆNG MED ANDRE PROJEKTER

Projektforslaget bygger videre på "Scenarie B" fra den forundersøgelse af Strandboulevarden, som Teknik- og Miljøforvaltningen har gennemført i 2012. I forhold til forundersøgelsens Scenarie B har Østerbro Lokaludvalg indpasset klimatiltag samt foreslået en delvis omgruppering af parkeringspladserne.

Områdefornyelsen i klimakvarteret Skt. Kjelds Kvarter arbejder med afledning af regnvand i området mellem Jagtvej, Østerbrogade og banen. Det er tanken at lede vandet ad Strandboulevarden mod havnen, og der er derfor potentiel synergi i at sammentænke ideerne i Skt. Kjelds Kvarter med regnvandsløsninger i Strandboulevarden.

Samme mulighed for synergi gør sig gældende for et projekt under Københavns Energi, hvor man arbejder med løsninger, der skal lede skybrudsvand fra Gasværksgrunden og Strandboulevarens opland ud i havnen.

Projektet har også sammenhæng med projektforslag nr. 6 om Grøn mobilitet – fodgængerrute og mødesteder hvor Strandboulevarden indgår som en del af fodgængernetværket.

### REALISERING AF PROJEKTET

Østerbro Lokaludvalg, Østerbro Lokalråd og Københavns Kommune har alle inddraget borgerne i vandringer, omdannelsesspil og borgermøder vedr. Strandboulevarden, ligesom borgergrupper har givet deres bidrag. Projektforslagets målgruppe er beboere, institutioner, virksomheder og foreninger på og omkring Strandboulevarden. De inddrages også i konkretiseringen af projektets delstrækninger. Herigennem kan lokale behov og ønsker bedst muligt indpasses. Dette er netop kongstanken bag princippet 'inside-out', som skal danne baggrund for den konkrete indretning af de rekreative delområder.

#### Realiseringsplan

År 1: Detailplanlægningen indledes, og der gennemføres borgerdialog

År 2: Projektet meldes ind til budgetforhandlingerne

År 3: Såfremt penge afsættes, udarbejdes teknisk projekt, som sendes i høring.

År 4: Anlægsfasen igangsættes.

#### ØKONOMI

- Anlægsomkostninger: 75.000.000 kr.
- Driftsudgifter: 10.000 kr./år (til vedligehold af regnvandsløsninger)



Visualisering af Strandboulevarden efter den grønne omdannelse.





Colourbox

### UDVIKLINGSPRINCIP: DANNELSE, BESKÆFTIGELSE OG BROBYGNING



Colourbox

#### PROJEKTFORSLAG 10 Ungdomsarbejdsløshed og social arv

##### BESKRIVELSE OG FORMÅL

Østerbros unge ligger pænt i statistikken, når det gælder uddannelse og beskæftigelse. Trods dette har bydelen endnu ikke opnået regeringens mål om, at 95 % af en ungdomsårgang skal have en ungdomsuddannelse. Derudover findes der på Østerbro en gruppe af unge, der har store problemer med at komme ind på arbejdsmarkedet, fordi de har svært ved at få enten fritidsjob eller praktikplads.

##### Ungdoms-jobguide

Hos jobcenteret på Skelbækgade har Københavns Kommune samlet en bydækkende fritidsjobindsats med fokus på udsatte unge i alderen 13-17 år. Kommunen har valgt at indsatsen skal være bydækkende, men billedet er ikke det samme over hele byen eller i Østerbro bydel.

Formålet med dette bydelsprojekt er at tilrettelægge en Østerbroindsats, der skal mindske ungdomsarbejdsløsheden i bydelen. Lokaludvalget ønsker at oprette en ungdoms-jobguide med forbillede i den foreningsguidekoordinator, der allerede findes i bydelen.

Ideen er, at der skal oprettes en koordinatorstilling, der kan formidle job og praktikpladser mellem bydelens unge og erhvervs- liv/foreninger/kommunale anlægsprojekter med udgangspunkt i det arbejde, der allerede er påbegyndt hos jobcenteret i Skelbækgade.

En sådan indsats er oplagt at koble til Børne- og Ungdomsforvaltningens strategi for nye klubfællesskaber. Lokaludvalget ser de nye klubfællesskaber som en god platform for at ansætte en ungdoms-jobguide. På baggrund af Ungekommissionens arbejde

er udspillet, at fremtidens ungdomsklubber skal organiseres rundt om et antal ungehuse. Det bliver ungehusenes ansvar at løse en række koordinerende opgaver. Disse opgaver fokuserer sig hovedsagligt omkring kontakt til Socialforvaltningen, Beskæftigelses- og Integrationsforvaltningen, ungdomsuddannelsesvejlederen og ungdomsskolen. Opgaven bliver ligeledes at løse en række opgaver relateret til ensomhed, valg af uddannelse og sociale udfordringer.

Tilbuddet henvender sig primært til unge, der på grund af psykiske eller sociale problemer har svært ved at få fodfæste på arbejdsmarkedet. Men også velfungerende unge kan benytte tilbuddet med hjælp til fritidsjob og praktikpladser.

På kort sigt skal tilbuddet hjælpe bydelens udsatte unge med at få fritidsjob eller praktikplads. På længere sigt skal indsatsen være med til at sikre, at alle københavnere får en uddannelse, og at uddannelsens fører til job.

##### SAMMENHÆNG MED ANDRE PROJEKTER

Projektet skal ses i sammenhæng med de centrale indsatser i Jobcenter Skelbækgade samt i sammenhæng med Klubstrategien og Ungestrategien 2013-2015.

Københavns Kommune er på vej med en ungestrategi for perioden 2013-2015. Strategien har særlig fokus på, hvordan uddannelsesniveaue og beskæftigelsen øges for de unge københavnere. Visionen er, at København skal høre til blandt Europas førende uddannelsesbyer, og at alle københavnere skal rustes optimalt til at indgå på fremtidens arbejdsmarked. Strategien for

---

at opnå dette mål er en målrettet indsats for at få flere unge til at være aktive i ungdomsklubber, foreninger og fritidsjob. Formålet er at ruste de unge til uddannelse og arbejdsmarkedet.

#### **REALISERING AF PROJEKTET**

Projektet er relevant for Børne- og Ungdomsforvaltningen og Beskæftigelses- og Integrationsforvaltningen.

Realiseringsplan af lokaludvalgets forslag om en ungdoms-job-guide afhænger af tidsplanerne for de nye ungehuse.

#### **ØKONOMI**

Projektet forventes at koste et årsværk til en AC'er: ca. 500.000 kr. årligt.

### UDVIKLINGSPRINCIP: DANNELSE OG BROBYGNING



Østerbro Lokaludvalg

#### PROJEKTFORSLAG I I

#### Københavns børn oplever klassisk musik

##### BESKRIVELSE OG FORMÅL

Østerbro Lokaludvalg arbejder for, at alle børn i Københavns Kommune — uanset social og kulturel baggrund — får mulighed for at opleve klassisk musik i DR-koncertsalen, en af verdens bedste koncertsale. Idéen er, at der etableres et samarbejde mellem DR-Musikarium og folkeskolerne i Københavns Kommune om, at byens børn på et af klasstrinnene mellem 4. og 6. tilbydes et undervisningsforløb om stor symfonisk musik.

Formålet er at bidrage til at bryde den negative sociale arv ved at sikre, at alle børn mindst én gang i deres skoletid lever sig ind i og hører stor symfonisk musik i DR-koncerthuset.

Københavns Kommunes politik på børneområdet er "...bedst muligt {at} udvikle børn og unges faglige, sociale, kulturelle og kreative kompetencer, fordi disse er nødvendige for at sikre vores børn og unge en fremtid med meningsfuldt livsindhold og givende samvær med andre mennesker".

Projektforslaget "Københavns børn oplever klassisk musik" lever op til ovennævnte ved, at børnene i deres hjemby oplever noget af verdens bedste musik spillet af nogle af verdens bedste musikere i en af verdens bedste koncertsale.

##### Et tilbud til alle byens folkeskoler

Dette forslag om et bydækkende projekt for alle 4.-6. klasser i Københavns Kommune er i hovedtræk følgende:

- Ét klasstrin overværer én gang i deres skoletid stor symfonisk musik i DR-koncertsalen
- Hvert år i maj inviterer DR-Musikarium to kontakt-musiklærere fra hver folkeskole til et informationsmøde i DR-koncertsalen om "Københavns børn oplever klassisk musik"

- Forældre inddrages ved, at op til fem forældre pr. klasse kan ledsage børnene sammen med musiklæreren til DR-koncerten i første halvdel af november
- Senest 1. september hvert år udsender DR-Musikarium netbaserede undervisningsmaterialer til de skoler, der ønsker at deltage i projektet
- I første halvdel af november hvert år holdes op til tre koncerter af ca. 50 minutters varighed med stor symfonisk musik i DR-koncertsalen. Der vil kunne være max. 1.500 koncertgæster pr. koncert, i alt op til 4.500 koncertgæster. Nogle år vil koncerterne kunne gennemføres efter en "ønskekoncertmodel", hvor eleverne forud for koncerten vælger favoritnumre blandt det på forhånd udsendte undervisningsmateriale med "hits inden for stor symfonisk musik". Den maksimale koncertkapacitet på 4.500 personer vil kunne dække minimum et helt klasstrin på de københavnske folkeskoler, inkl. musiklærere og op til fem forældre pr. klasse
- Hvert år i december færdiggøres en kort netbaseret erfaringsindsamling om aktiviteterne i årets løb.

##### SAMMENHÆNG MED ANDRE PROJEKTER

DR-Musikarium afprøver i perioden 2012-2014 en række aktiviteter rettet mod børn og unge. I den forbindelse har Østerbro Lokaludvalg etableret et samarbejde med DR om et undervisningsforløb, der gennemføres som pilotprojekt i 2012. En del af undervisningsforløbet er, at ca. 425 elever fra fire folkeskoler på Østerbro overværer ca. en time af generalprøven på "Järvi og Bernstein" efter på forhånd at have arbejdet med emnet.

Et opfølgende pilotprojekt i 2013, som vil ligne den bydækkende 2014-model, er under udarbejdelse af en arbejdsgruppe under

---

Østerbro Lokaludvalg. Dette pilotprojekt udarbejdes også i et samarbejde mellem Østerbro Lokaludvalg og DR-Musikarium. Der arbejdes på, at 2013-projektet vil indebære et tilbud til 4.-6-klasser på alle skoler på Østerbro, ligesom det overvejes, om en anden bydel kan inddrages i projektet.

Erfaringer fra de gennemførte pilotprojekter i 2012 og 2013 stilles til rådighed for et projekt, der kan køre på bydækkende niveau på sigt.

I august 2012 blev der etableret en samarbejdsaftale mellem Børne- og Ungdomsforvaltningen og DR-Musikarium. Klassisk musik indgår dog ikke som en del af denne aftale.

### **REALISERING AF PROJEKTET**

DR og Københavns Kommune – herunder byens folkeskoler – kan realisere projektet.

Børne- og Ungdomsforvaltningen og DR-Musikarium aftaler det nærmere samarbejde om "Københavns børn oplever klassisk musik" for så vidt gælder arbejdet efter udgangen af 2013, hvor Østerbro Lokaludvalgs forarbejde senest vil blive afsluttet.

Projektet er relevant for Kultur- og Fritidsforvaltningen og for Børne- og Ungdomsforvaltningen.

### **Realiseringsplan**

2012: Gennemførelse og evaluering af første pilotprojekt "Østerbrobørn oplever klassisk musik 2012", der omfatter ca. 400 børn på 4.-6. klassetrin. Her etableres samarbejdskontakter, og der gøres erfaringer vedr. lærerinddragelse og forældresamarbejde.

2013: Andet pilotprojekt "Østerbrobørn oplever klassisk musik 2013". Her tilbydes ét klassetrin mellem 4. og 6. på alle Østerbro-skoler, samt evt. anden bydel deltagelse. Erfaringerne kan stilles til rådighed for Borgerrepræsentationens drøftelser af bydelsforslag og budget 2014.

2014: "Københavns børn oplever klassisk musik" kan blive en mulighed for alle skolebørn i København mellem 4. og 6. klasse.

### **ØKONOMI**

Projektet vil årligt koste 200.000 kr. for Københavns Kommune. DR vil derudover medfinansiere projektet

# APPENDIKS





## 3. APPENDIKS

---

### BAGGRUND

Denne bydelsplan dækker en periode over fire år fra 2013 med projektforslag til budgetprocessen til Budget 2014 til og med Budget 2017 og forvaltningernes arbejde i samme periode. For størstedelen af projektforslagene gælder, at de ikke er detail-projekteret og derfor særligt på det økonomiske plan mangler yderligere bearbejdning, før de kan indgå i budgetprocessen. Den økonomi, der er angivet for de enkelte projektforslag, er derfor udtryk for et overslag på anlæg og drift af projektet, som skal kvalificeres yderligere.

En række af projektforslagene vil indgå i det videre arbejde i kommunens forvaltnings arbejde med at udvikle byen i form af indspil til bydækkende strategier og projekter, eller vil efter en bearbejdning kunne anvendes som udgangspunkt for fremtidige budgetforslag til deciderede bydelsspecifikke projekter. Disse er listet som kategori A.

Andre projektforslag kræver, at projektforslaget udvikles yderligere af lokaludvalget, før det kan indgå på denne måde i forvaltningernes arbejde. Dette er kategori B.

For enkelte af projektforslagene gælder det, at forslaget i sin helhed er i modstrid med vedtagne politikker og strategier i Københavns Kommune. Det hindrer dog ikke, at enkeltelementer af et projektforslag kan indgå i den videre planlægning i kommunen. Dette er kategori C.

#### **A. Projektforslag som indgår i forvaltningernes videre arbejde:**

- Projektforslag nr. 1: "Kulturcenter ved Kildevældskolen"
- Projektforslag nr. 2: "Aktivitetshal for 12-17-årige"
- Projektforslag nr. 3: "Bevægelse og fritidsliv i Nordhavn"
- Projektforslag nr. 4: "Sundhedshus på Østerbro"
- Projektforslag nr. 5: "Stiforbindelse og belysning i Rymarks-kvarteret"
- Projektforslag nr. 6: "Grøn mobilitet – fodgængerrute og mødesteder"
- Projektforslag nr. 7: "Østerbrogade som miljøprioriteret handlgsgade"
- Projektforslag nr. 8: "Carl Niensens Allé som klimalomme-park"
- Projektforslag nr. 10: "Ungdomsuddannelse og social arv"
- Projektforslag nr. 11: "Københavns børn oplever klassisk musik".

#### **B. Projektforslag som skal udvikles videre af lokaludvalgene, evt. i samarbejde med forvaltningerne:**

- Projektforslag nr. 9: "Strandboulevarden".

#### **C. Projektforslag, som er modstrid med politisk vedtagne planer/strategier/politikker:**

Ingen projekter i denne kategori.





