

Forslag til

BYDELSPLAN FOR

**VALBY**

**2013**



VALBY LOKALUDVALG



**Forslag til  
BYDELSPLAN FOR VALBY**

**Udarbejdet af:**

Bydelsplanen er udarbejdet af Valby Lokaludvalg i samarbejde med Center for Sikker By og Center for Byudvikling, Økonomiforvaltningen, Københavns Kommune på baggrund af input fra Valbys borgere.

**Udgivet af:**

Københavns Kommune

**Redaktion og tilrettelæggelse:**

Økonomiforvaltningen, Københavns Kommune

**Layout, grundkort og illustrationer:**

Sekretariatet for ledelse og kommunikation, Økonomiforvaltningen, Københavns Kommune i samarbejde med Valby Lokaludvalg, Center for Sikker By.

**Fotos:**

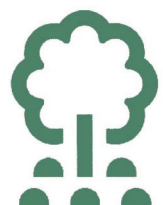
Se de enkelte fotos

Forslag til

BYDELSPLAN FOR

**VALBY**

**2013**



# FORORD



Valby Lokaludvalg

  
**Valbys Valg**

Hjælp Valby Lokaludvalg med at formulere en ønskeliste til Københavns Kommune blandt 15 projekter, som lokaludvalget har udviklet – klik ind på: [www.valbysvalg.dk](http://www.valbysvalg.dk)



## FORORD AF LOKALUDVALGETS FORMAND

---

Bydelsplanen er et af de vigtigste elementer, som lokaludvalget arbejder med i dets fireårige udvalgsperiode.

Bydelsplanen er dels et centralt arbejdsredskab og planlægningsværktøj, som Valby Lokaludvalg fremadrettet vil bruge som udgangspunkt for dialog med Københavns Kommune i relation til foranstående udviklingsprojekter og investeringer:

I modsætning til så mange andre planlægningsværktøjer udmærker bydelsplanen sig ved at være rodfæstet i borgernes ønsker og behov. Bydelsplanen er ikke et skrivebordsprojekt, men en plan, som afspejler valbyborgernes idéer og ønsker til nye udviklingsprojekter i bydelen. Det overordnede formål for borgerinddragelsesprocessen har været at få borgerne til at tage aktiv stilling til deres bydel. Mere specifikt har vi dels haft fokus på at inddrage nye målgrupper – dels på at inddrage borgerne i konkrete projekter, der er realistiske at gennemføre i Valby inden for en kortere tidshorisont på op til fem år:

Valby Lokaludvalg har i forbindelse med bydelsplanen holdt en lang række borgerinddragende aktiviteter i form af events, eksperimenter i byrummet, spørgeskemaundersøgelser, workshops og traditionelle møder. Vi har derudover haft en særlig satsning på de elektroniske medier i form af kampagnen Valbys Valg. På valbysvalg.dk har op imod 400 borgere prioriteret, hvilke af de i alt 15 projektforslag som de finder mest interessante, samt begrundet deres valg. Ikke overraskende er en badestrand for enden af Valbyparken et projekt, der har bred appel. Mere overraskende har det været at læse de mange forskellige begrundelser for de enkelte projekter. I forbindelse med præsentationen af de enkelte projektforslag har vi udvalgt nogle af borgernes citater, som vi synes giver nogle gode perspektiver på, hvorfor de enkelte projekter er værd at satse på.

Jeg synes altid, det er spændende at være en del af borgerinddragelses- og bydelsplanprocesser og derved kunne være med til at præge udviklingen i Valby. Jeg håber den videre læsning vil give dig – hvad enten du er politiker, borger eller embedsmand – lyst til at være en aktiv medspiller i den fremtidige udvikling af vores bydel.



Lisbeth Ritter, formand for Valby Lokaludvalg

## FORORD AF OVERBORGMESTEREN

---

Det er med stor glæde, at jeg modtager bydelsplanen 2013 som et resultat af en meget inddragende og lokalt forankret proces, der er gennemført, siden Borgerrepræsentationen anmodede lokaludvalgene om at lave bydelsplaner for alle Københavns bydele.

Først og fremmest vil jeg takke de 12 lokaludvalg for deres store indsats med at udarbejde bydelsplanerne. Jeg har mærket et stort engagement fra alle lokaludvalgene og er imponeret over de mange forskellige borgerinddragende aktiviteter, som lokaludvalgene har stået for som led i arbejdet med bydelsplanerne.

Lokaludvalgene spiller en vigtig rolle i Københavns Kommunes planlægning. De kommer med vigtige bidrag til både den overordnede og den mere lokale planlægning i byen via egne input og de arrangementer, lokaludvalgene står for i bydelene.

Jeg er derfor også glad for de gode indspil til den fremadrettede overordnede planlægning i kommunen, som lokaludvalgene har udviklet inden for de rammer, kommuneplanen udstikker. Med udgangspunkt i bydelenes særkender og udfordringer giver det et uvurderligt input. Og på trods af den begrænsning, som nogle har følt det som, er der udvist stor kreativitet i løsningsforslagene.

Vi skal bidrage på alle niveauer for at løfte den opgave, vi står over for, med at sikre borgernes livskvalitet og skabe rammerne for fremtidig vækst som et stærkt fundament for byens udvikling.

Københavns oplever i disse år, at mange gerne vil blive boende i eller flytte til byen. Projektforslagene i bydelsplanerne viser de mange gode ideer, der er i byen, til at understøtte kommuneplanens målsætninger inden for viden og erhverv, grøn vækst og det gode hverdagsliv. Ideerne vil blive videreudviklet, så de kan indgå i politikernes og de kommunale medarbejders arbejde med at sikre de bedste rammer for Københavns udvikling.

Mange tak for indsatsen og tillykke med resultatet.



Frank Jensen



# INDHOLDSFORTEGNELSE

---

<b>I. VISION OG UDVIKLINGSSTRATEGI FOR VALBY .....</b>	<b>7</b>
Kort over Valby .....	11
<b>2. OVERSIGT OVER LOKALUDVALGETS PROJEKTFORSLAG .....</b>	<b>13</b>
Prioriteringsliste .....	14
<b>ET GODT HVERDAGSLIV .....</b>	<b>15</b>
Projektforslag 1: Toftegårds Plads - Den kulturelle frizone .....	16
Projektforslag 2: Kulturfacilitet i det centrale Valby .....	18
Projektforslag 3: Valby Idrætspark .....	20
Projektforslag 4: Åben sundhedsrådgivning .....	22
Projektforslag 5: Badestrand i Valbyparken .....	24
Projektforslag 6: Kulbanevej park- og aktivitetsområde .....	26
<b>KØBENHAVN SOM METROPOL FOR GRØN VÆKST .....</b>	<b>29</b>
Projektforslag 7: Cykelbro over Folehaven/Holbækmotorvejen .....	30
Projektforslag 8: Cykelstier på Gl. Jernbanevej .....	32
Projektforslag 9: Skolestien/Gåsebæksforbindelsen .....	34
Projektforslag 10: Herman Bangs Plads - Socialt mødested omkring bytte og genbrug .....	36
Projektforslag 11: Valby Solcelleplan .....	38
Projektforslag 12: Klimatilpasning af Folehaven - Regnvand som ressource .....	40
<b>VIDEN OG ERHVERV .....</b>	<b>43</b>
Projektforslag 13: Ung iværksætterbydel Valby - Adopter en klub og Valby Iværksætterskole .....	44
Projektforslag 14: Valby sammen om folkeskolen .....	46
Projektforslag 15: Sammen om Valby C .....	48
<b>3. APPENDIKS .....</b>	<b>51</b>

# VISION OG UDVIKLINGSSTRATEGI





# I. VISION OG UDVIKLINGSSTRATEGI FOR VALBY

---



## BESKRIVELSE AF VISION FOR BYDELEN, STATUS, TENDENSER OG UDVIKLINGSPRINCIPPER FOR BYDELEN

### I.1 VISION

Valby har en historisk veldefineret identitet som en by i byen. Valbys identitet som et selvstændigt og veldefineret bysamfund skal også i fremtiden udgøre kernen i bydelens sociale og fysiske udvikling.

Valby er gennem mange år karakteriseret ved et stærkt lokalt engagement og et velfungerende samarbejde på tværs af politiske, sociale og institutionelle skillelinjer. Centrale lokale aktører som folkeskoler, klubber, kulturinstitutioner og foreninger vil også fremover være omdrejningspunkt for den samarbejdsånd og ansvarsfølelse, som skal videreføres med mulighed for endnu mere nytænkning, deltagelse og engagement fra alle sider. Det er en vigtig parameter for Valby Lokaludvalg, at Valby i stadig højere grad arbejder på at være en bydel, hvor borgere på tværs af boligmæssige, sociale, uddannelsesmæssige, etniske og aldersmæssige skel mødes og opmuntres til aktivt at tage medansvar for, at bydelen er ren, tryk og sikker at færdes i. Sundhedstilstanden i bydelen skal forbedres markant, så valbyborgernes levealder og generelle helbredstilstand fremadrettet kommer på niveau med resten af København.

Valbys sammenhængskraft skal fysisk styrkes gennem udvikling af mobiliteten på kryds og tværs af de mange hovedtrafikkårer, der i dag opdeler bydelen. Der skal være flere og mere grønne stiftforbindelser for de bløde trafikanter og attraktive kollektive trafikforbindelser, der forbinder det centrale Valby og det markante handelstrøg på Valby Langgade til de nye byudviklingsområder ved Grønttorvet, Ny Ellebjerg og Valby Idrætspark.

Valby skal bevare sit præg som grøn, lys og luftig og være en bydel, hvor alle kan bo, leve og arbejde miljøvenligt og grønt. Den fremtidige byudvikling skal ske med respekt for bydelens historie og identitet og med fokus på grønne og bæredygtige løsninger, også i de tættere bebyggede områder.

### I.2 TENDENSER OG LOKALE PROJEKTER

Valby Syd er et af i alt seks nye byudviklingsområder i København og forventes at tilføre bydelen op imod 6.000 nye indbyggere frem mod 2026. Byudviklingen i Valby Syd skal, som byudviklingen i resten af Valby, ske med respekt for bydelens historiske ophav uden at gå på kompromis med tidssvarende, miljørigtig og kvalitetsorienteret byggeri. Der skal således tages hensyn til at skabe attraktive friarealer og rekreative miljøer.

Det er helt centralt, at de nye byudviklingsområder kobles til såvel det centrale Valby som til resten af København. Grønne forbindelser og nye kollektive transportformer, eksempelvis i form af letbaner, skal prioriteres.

Valby Idrætspark skal udvikles som en idrætsfacilitet, der tiltrækker regional og national elitesport, men samtidig skal Valby Idrætspark fortsætte med at udgøre et stærkt samlingspunkt for den lokale breddeidræt.

Valby Lokaludvalg arbejder målrettet på at engagere borgerne til at arbejde sammen om at løfte den grønne dagsorden, således

---

at Valby bidrager aktivt til at nå Københavns Kommunes målsætninger på klimaområdet. Bydelen har i flere år arbejdet målrettet med implementeringen af grønne løsninger, og har eksempelvis sin egen solcelleplan, hvis målsætning er, at 15 % af bydelens energiforbrug skal komme fra solenergi. Ligeledes arbejdes der med klimatilpasning, eksempelvis i Folehaven, hvor en lang række af såvel offentlige som private aktører er engagerede i at fremme klimarigtige løsninger.

Valby har igennem en årrække dannet ramme for et stærkt og innovativt samarbejde om at styrke de lokale folkeskolars position i lokalsamfundet. Samarbejdet har affødt en række spidsinitiativer, der har været på forkant med skoleudviklingen i København. Valby sammen om folkeskolen vil fortsat arbejde for at løfte kommunens centrale målsætninger på skoleområdet om at styrke såvel tilslutningen som fagligheden i den københavnske folkeskole.

Valby har igennem de senere år opbygget et attraktivt kulturliv, der er under stadig udvikling. 2013 er udråbt til Valby Kunstår. Her vil Valby Lokaludvalg i samarbejde med bydelens frontløbere på kulturområdet sætte fokus på at udvikle og promovere de lokale kulturtilbud.

### 1.3. LOKALE UDFORDRINGER

Udfordringerne i Valby ligner i vid udstrækning de udfordringer, der gør sig gældende i København som helhed. De fem mest markante udfordringer i bydelen er beskrevet i de følgende afsnit.

Den sydvestlige del af Valby er karakteriseret som et udsat boligområde. I de kommende år er der behov for, at Københavns Kommune i samarbejde med lokale aktører, udfører en særlig helhedsorienteret indsats for at styrke de fysiske og sociale forhold i Vigerslev- og Folehaveområdet. Sammenhængen til resten af bydelen skal ligeledes styrkes – blandt andet ved at etablere grønne og sikre stiforbindelser igennem området omkring Kulbanevej og ved krydsningen af Folehaven/Holbækmotorvejen.

Valby er kendetegnet ved at være gennemskåret af centrale vej- og baneforbindelser. Gennemskæringerne begrænser de bløde trafikanters bevægelsesfrihed, hvorfor udfordringen er central i udviklingen af bydelen og taler for en udbygning af stinettet med etablering af sikre krydsningsmuligheder. Samtidig er dele af Valby – eksempelvis Folehaven – afskåret fra attraktive kollektive transportmuligheder.

Dele af det centrale Valby – eksempelvis Toftegårds Allé – er tungt trafikerede, hvilket medfører miljømæssige belastninger over EU's grænseværdier. Af hensyn til mennesker og miljø er

det nødvendigt at iværksætte foranstaltninger, der kan mindske biltrafikken, særligt i de tætbefolkede områder. Den endnu ikke vedtagne trafikstrategi for Valby giver nogle klare bud på mulige løsninger.

Valby har historisk været hjemsted for en række større virksomheder, der i løbet af de seneste år har flyttet deres aktiviteter ud af byen. Dette har skabt plads til ny byudvikling, der dog i nogen grad er blevet bremset på grund af den finansielle krise. Resultatet er, at flere områder fremstår ubrugte og nedslidte og i enkelte tilfælde har tiltrukket kriminelle bandelignende grupperinger. Det er vigtigt fortsat at holde fokus på disse områder og sikre gunstige rammebetingelser for den fremtidige udvikling, eksempelvis via udbygningen af den kollektive trafik og stiforbindelser samt via initiativer, der kan sikre midlertidig anvendelse af arealerne.

Som følge af finanskrisen står Valby også med en beskæftigelsesudfordring, som kan have den konsekvens, at en hel ungdomsårgang tabes på gulvet. Valbys mange små virksomheder inden for kreativitet og viden, der typisk udøves fra hjemmeadressen, risikerer, at deres markedsandele er for nedadgående, hvorfor det er påkrævet, at de skærper konkurrenceinstinktet. De handlende i det centrale Valby udfordres også i denne tid, hvorfor det er nødvendigt, at gøre en særlig indsats for at fastholde og udvikle butikslivet i bymidten.

### 1.4. UDVIKLINGSPRINCIPPER

Kommuneplan 2011 udstikker en række udviklingsprincipper for den fremtidige udvikling af København. Med afsæt i disse har Valby Lokaludvalg formuleret nedenstående udviklingsprincipper, der er tilpasset de lokale behov og udfordringer i bydelen Valby.

Tema 1. "Et godt hverdagsliv"

- 1) Stærk kulturel identitet og profil
- 2) Nærhedsprincippet i højsæde
- 3) Byrum skal opfordre til aktivitet.

Tema 2. "København som metropol for grøn vækst"

- 4) Tryghed for bløde trafikanter
- 5) Synlig lokal miljøindsats
- 6) På forkant med klimaforandringerne.

Tema 3. "Viden og erhverv"

- 7) Fokus på socialt ansvar, innovation og iværksætteri
- 8) En stærk folkeskole
- 9) Det centrale Valby som en unik handelsdestination.

### 1.5. KOMMUNEPLAN 2011

Visionen og de lokale udviklingsprincipper for Valby bydel understøtter kommuneplanens visioner, idet der i høj grad fokuseres på at skabe gunstige rammebetingelser for valbyborgernes hverdagsliv. Eksempelvis er der i ovenstående visioner og udviklingsprincipper, i lighed med i Kommuneplan 2011, et tydeligt fokus på stærke fællesskaber på kryds af tværs af sociale, etniske og geografiske skel. Derudover er der et markant fokus på miljø og bæredygtighed med henblik på fremtidssikring. Endelig understreges det i Bydelsplan for Valby, som i Kommuneplan 2011, at byudvikling og fornyelse skal ske med respekt for det bestående og bydelens karakteristika og historie. Specifikt relaterer Bydelsplan for Valby sig til kommuneplanens visioner, som angivet herunder:

#### Et godt hverdagsliv i Valby – de uudnyttede potentialer sættes i spil

Bydelen Valby har en række uudnyttede fysiske rum, der med tiden kan være med til at styrke rammerne for det gode hverdagsliv for borgere i alle aldre med forskellige etniske og sociale

baggrunde og forskellige interesser og behov. Fælles for projekterne under temaet er således, at de sigter på at udnytte de uudnyttede potentialer i byens rum.

#### Valby som metropol for grøn vækst – grønne rammer skaber grønne valg

Lokal handling og lokalt engagement skal danne basis for, at Valby forbliver foregangsbydel på miljøområdet og er med til at opfylde Københavns Kommunes målsætninger på miljøområdet. Fælles for projekterne under temaet er, at de alle er med til at skabe rammer for, at det bliver mere attraktivt og oplagt for den enkelte at agere miljøvenligt.

#### Viden og erhverv i Valby – de nære relationer skal i fokus

Valbys historiske identitet og udvikling bygger på en dybt forankret og årelang tradition for samarbejde på tværs af lokale institutioner, organisationer og netværk. Fælles for projekterne under temaet er, at de med udgangspunkt i denne tradition sigter på, at lokale og nære relationer skal danne grundlag for jobskabelse og udvikling af viden og kompetencer.



Jannik Knudsen

---

## 1.6. ØVRIGE KOMMUNALE PLANER

I Valby er der tradition for, at det lokale demokratiske niveau er en stærk samarbejdspartner og medspiller i forhold til de kommunale politikker og beslutninger. På den måde arbejder Valby Lokaludvalg for at få den lille politik til at hænge sammen med den store politik. Denne tradition ønsker lokaludvalget at fortsætte, hvorfor der i forbindelse med udarbejdelsen af indeværende bydelsplan i høj grad er skelet til de kommunale politikker og visioner. Som det fremgår af de fremhævede planer nedenfor, har Valby Lokaludvalg i særlig grad fokus på både social og miljømæssig bæredygtig byudvikling i såvel nye som eksisterende boligområder:

- Områdeløft Gl. Valby
- Trafikstrategi for Valby
- Handlingsplan for Valby Syd
- Udviklingsplan for Valby/Vigerslev
- Lokalplan Kulbanevej
- Klimaplan og Klimatilpasningsplan
- Handleplan for Grøn Mobilitet
- Udviklingsstrategi for Valby Idrætspark.

## 1.7. LOKALUDVALGETS FORSLAG TIL DEN OVERORDNEDE PLANLÆGNING

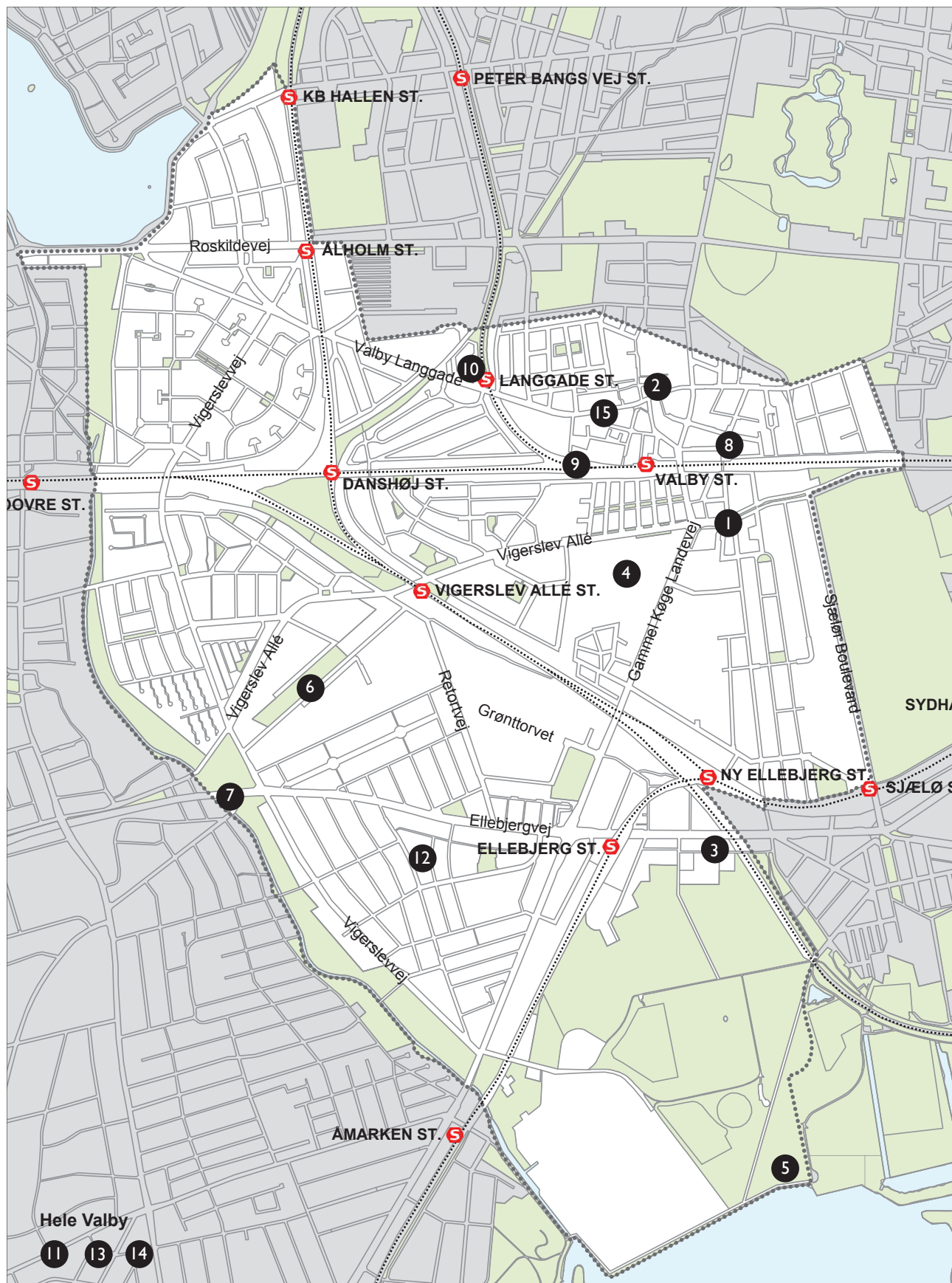
Valby Lokaludvalg foreslår, at Københavns Kommune, i højere grad end det er tilfældet i dag, arbejder med midlertidig anvendelse af tomme bygninger på eksempelvis Grønttorvet og andre steder, hvor planerne for udvikling er gået i stå, og hvor der er risiko for, at der opstår forfald og uhensigtsmæssig anvendelse af tomme bygninger til eksempelvis kriminelle formål. Det er Valby Lokaludvalgs oplevelse, at der ikke inden for de eksisterende rammer er tilstrækkelig kommunal fokus og rum for konkrete handlemuligheder på dette område.

Københavns Borgerrepræsentation vedtog i forsommeren 2012 planer for udbygningen af fremtidens kollektive trafik i hovedstadsområdet. Valby Lokaludvalg er enig i, at beslutningen indeholder en radiallinje Valby-Hvidovre-Ring 3, men stiller sig samtidigt uforstående over for, at den alene føres til Ny Ellebjerg. Det løser ikke de trafikale problemer, Valby Lokaludvalg har peget på i forbindelse med byudviklingen på Carlsberg og i Valby. Ligeledes stiller lokaludvalget sig uforstående over for, at tidshorizonten er 2025. En letbane kunne stå færdig samtidig med letbanen i Ring 3 og metroringen, hvis man ville. En sådan fremrykning ville betyde en markant tidligere udbygning af den kollektive trafik, og denne investering ville give et løft på meget kortere sigt til gavn for københavnere, end hvis man vil afvente en metro til Sydhavnen.

Valby lokaludvalg vil derfor argumentere for en fremrykning af investeringen samt en videreførelse af letbanelinjen fra Ny Ellebjerg ad Gl. Køge Landevej, Valby Station og Carlsberg til metroringen. Det vil medvirke til at løse de trafikale udfordringer ved udbygningen af Carlsberg og give en direkte og attraktiv forbindelse fra det vestlige København til det centrale storhospital i Hvidovre.

Valby Lokaludvalg foreslår således, at man sætter et mere ambitiøst mål for betjeningen af Carlsberg og viderefører letbanen fra Ny Ellebjerg ad Gl. Køge Landevej og videre ad den af Valby Lokaludvalg foreslåede rute via Carlsberg til metrocitring. Samtidig foreslår vi, at denne letbane bliver fremrykket til første fase af udbygningen. På denne måde skal den ikke afvente en metroforbindelse, men kan betjene den eksisterende Ny Ellebjerg Station og skaffe en attraktiv forbindelse direkte fra den vestlige del af København til Hvidovre Hospital, samtidig med at den betjener Carlsberg og dermed modvirker den stigning i trafikken, der ellers ikke er nogen løsning på. Samtidig vil den med en ny letbanebro på tværs af Roskildebanen ved Gl. Jernbanevej give yderligere kapacitet til kollektiv trafik ved en af byens flaskehalse.

# KORT OVER VALBY



Numrene henviser til projektforslagene.

# OVERSIGT OVER LOKALUDVALGETS PROJEKTFORSLAG



## 2. OVERSIGT OVER LOKALUDVALGETS PROJEKTFORSLAG

---

LOKALE FORSLAG TIL PROJEKTER INDEN FOR DE OVERORDNEDE TEMAER I KOMMUNEPLAN 2011 OG DE SKITSEREDE UDVIKLINGSPRINCIPPER I RELATION HERTIL

### ET GODT HVERDAGSLIV

#### **Udviklingsprincip: Stærk kulturel identitet og profil**

Toftegårds Plads har igennem de senere år vist sit potentiale som samlingspunkt i forbindelse med større kulturelle begivenheder, mens den stadig står mere eller mindre ubenyttet i dagligdagen. Formålet med projektet er at opgradere pladsen, så den fremadrettet vil blive et lokalt samlingspunkt for valbyborgerne – både til hverdag og til fest.

Projektforslaget "Kulturfacilitet i det centrale Valby" skal være med til at styrke det lokale kulturliv og samtidig udnytte det centrale Valbys potentiale, som et bymiljø, der forener det historiske islæt med moderne behov for kulturelle tilbud og udfoldelsesmuligheder.

Valby Idrætspark udgør et enormt uudnyttet potentiale for såvel breddeidrætten som eliteidrætten i hele København. Med faciliteter, der afspejler fremtidens behov, skal parken være med til at genoplive den gamle drøm om at sætte København på verdenskortet som en by, der tilbyder både borger, og gæster optimale faciliteter for idrætsudøvelse.

#### **Udviklingsprincip: Nærhedsprincippet i højsæde**

Åben sundhedsrådgivning på Gl. Køge Landevej forener ønsket om at kombinere byudviklingen på den gamle FL-Smidth-grund med visionen om at få valbyborgernes sundhedstilstand op på niveau med resten af København.

#### **Udviklingsprincip: Byrum skal opfordre til aktivitet**

Badestrand i Valbyparken udnytter Valbyparkens karakter og unikke beliggenhed ud til Kalvebodudløbet. En badestrand i Valbyparken kan året igennem være med til at skabe en stor rekreativ værdi for borgere i hele den sydlige del af København.

Kulbanevej park- og aktivitetsområde skal være med til at sikre, at området omkring Kulbanevej gennemgår en proces fra at være et udsat til at være et unikt boligområde.

### KØBENHAVN SOM METROPOL FOR GRØNVÆKST

#### **Udviklingsprincip: Tryghed for bløde trafikanter**

Cykelbro over Folehaven/Holbækmotorvejen vil være et væsentligt bidrag til at styrke den grønne mobilitet både lokalt og på regionalt niveau. Broen vil samtidig bidrage til at gøre de udsatte områder i det sydvestlige Valby mere attraktive.

Cykelstier på Gl. Jernbanevej vil være et væsentligt bidrag til at gøre det attraktivt at cykle fra Valby til Carlsberg, Vesterbro og det indre København samt til de nye byudviklingsområder og Valby Idrætspark i det sydlige Valby.

Skolestien/Gåsebæksforbindelsen vil med små forbedringer blive et oplagt valg for bløde trafikanter, der skal krydse de centrale dele af Valby. En forbindelse, der vil gavne i dagligdagen.

#### **Udviklingsprincip: Synlig lokal miljøindsats**

Herman Bangs Plads bliver en levende plads, der med fokus på genbrug og miljø, danner udgangspunkt for sociale fællesskaber og fremmer miljørigtig adfærd og handling.

#### **Udviklingsprincip: På forkant med klimaforandringerne**

Valby Solcelleplan sætter Valby og København på solcellelandkortet og vil udgøre et væsentligt bidrag til at opfylde Københavns Kommunes målsætninger om at blive CO<sub>2</sub>-neutral hovedstad.

Klimatilpasning af Folehaven vil med udgangspunkt i en helhedsorienteret indsats og et lokalt engagement omdanne et udsat boligområde til en grøn og klimavenlig oase, der både løser aktuelle udfordringer med håndtering af regnvand og ligeledes vil tjene til inspiration for andre bydele lokalt og globalt.

## PRIORITERINGSLISTE

---

### VIDEN OG ERHVERV

#### Udviklingsprincip: Fokus på socialt ansvar, innovation og iværksætteri

Projektforslaget "Ung iværksætterbydel Valby" har til formål at fremme virksomhedernes sociale ansvar og unges tilknytning til arbejdsmarkedet.

#### Udviklingsprincip: En stærk folkeskole

Projektforslaget "Valby sammen om folkeskolen" har til formål at styrke folkeskolens position i samfundet – både som lokalt samlingspunkt for tværgående sociale fællesskaber og som garant for, at børn og unge udvikler viden og kompetencer, der modsvarer fremtidens krav og forventninger.

#### Udviklingsprincip: Det centrale Valby som en unik handelsdestination

Projektforslaget "Sammen om Valby C" skal gennem innovative fysiske og sociale tiltag, og via en betydelig inddragelse af de lokale handlende, styrke udviklingen af et bæredygtigt og attraktivt handelsliv i det centrale Valby.

### KORT SIGT

- Åben sundhedsrådgivning
- Toftegårds Plads – Den kulturelle frizone
- Valby sammen om folkeskolen
- Ung iværksætterbydel Valby – Adopter en klub og Valby Iværksætterskole
- Sammen om Valby C
- Cykelstier på Gl. Jernbanevej
- Skolestien/Gåsebæksforbindelsen.

### MELLEMLANG SIGT

- Herman Bangs Plads - Socialt mødested omkring bytte og genbrug
- Valby Solcelleplan
- Valby Idrætspark
- Kulturfacilitet i det centrale Valby
- Badestrand i Valbyparken
- Klimatilpasning af Folehaven – Regnvand som ressource.

### LANG SIGT

- Kulbanevej park- og aktivitetsområde
- Cykelbro over Folehaven / Holbækmotorvejen.





Valby Lokaludvalg

## UDVIKLINGSPRINCIP: STÆRK KULTUREL IDENTITET OG PROFIL



Jannik Knudsen

### PROJEKTFORSLAG I Toftegårds Plads – Den kulturelle frizone

#### BESKRIVELSE OG FORMÅL

##### Baggrund for projektet

Toftegårds Plads er en vigtig brik i valbyborgernes selvpfattelse, og der er et stort lokalt ønske om, at pladsen anvendes til rekreative formål. Projektet omdanner et område, der i dag kun lejlighedsvis er levende, til et areal, der også på hverdagsbasis tilbyder aktive og rekreative funktioner. Dermed imødekommes borgernes forventninger om en plads, der giver mulighed for kreativ og fysisk udfoldelse i byens rum.

Toftegårds Plads er efter Rådhuspladsen den største åbne plads i København. Pladsen har i årtier fremstået tom og kedelig og er traditionelt blevet anvendt til trafikholdeplads og parkering. Gennem tiderne er der gjort flere forsøg på at gøre pladsen spændende og interessant – senest ved en stor international arkitektkonkurrence i 2007-08. Men heller ikke ved denne lejlighed blev der sat skub i en udviklingsproces.

Valby Moves blev i 2010 søsat som en vision om at gøre Toftegårds Plads syd til en midlertidig kulturel frizone, der samtidig er en aktiv og attraktiv del af kulturlivet i Valby. Grundfilosofien bag initiativet var at etablere et midlertidigt kulturelt rum til gavn for borgere i Valby og resten af København. Den primære drivkraft bag livet på pladsen skulle være borgerne selv inden for de fysiske rammer, pladsen indeholder. Projektet er nu i drift, og Kultur Valby er behjælpelig med projektsparring, praktisk assistance og idégenerering.

Den kulturelle plads blev indviet i sommeren 2011 og har siden hen dannet rammen for en lang række arrangementer og events, herunder skøjtebane i vinterhalvåret, og i sommerhalvåret danner Toftegårds Plads rammen om store og små kunst- og kulturprojekter, fodboldturneringer og meget andet. Fælles

for de aktiviteter, der har været på pladsen, er dog med få undtagelser, at de har været igangsat af lokale foreninger og/eller kommunale institutioner. Således er borgerne som kulturiværksættere ikke kommet så meget på banen, som det oprindeligt var tiltænkt, ligesom pladsen i dagligdagen ikke i ønsket omfang anvendes som rekreativt opholdssted.

##### Formål

Formålet med projektet er at skabe bedre muligheder for og incitament til, at borgerne i højere grad anvender Toftegårds Plads til rekreative formål, herunder i forbindelse med borgerdrevne arrangementer og aktiviteter. Projektets udvidede formål er gennem borgerdreven innovation at involvere borgerne i den langsigtede permanente udvikling af et byudviklingsprojekt for Toftegårds Plads.

” Pladsen er et naturligt samlingspunkt for mennesker, og i stedet for at gå til/fra transportmidlerne, ville det være et godt sted at skabe udvikling med events og kulturelle aktiviteter, der ville gøre det offentlige rum til et interessant rum! (Inge Franck Andersen)

##### Idé

Projektets idé er at forbedre de fysiske faciliteter på pladsen for derigennem at øge dens værdi som både kreativ legeplads og rekreativt opholds- og samlingssted. Det konkrete projektforslag bundes i en intensiv borgerdialog om pladsens fremtid og

bygger derudover på de erfaringer, der allerede er blevet skabt på baggrund af de hidtidige initiativer.

For at øge pladsens potentiale som opholdsrum etableres mobile græsplateauer, der både skal være med til at afgrænse pladsen i forhold til de tungt trafikerede omgivende veje Vigerslev Allé og Gl. Køge Landevej, og som samtidig skal kunne anvendes til at opdele pladsen i mindre grønne rum, alt efter hvad situationen påkræver. Eksempelvis, at pladsen til hverdag består af en række mindre zoner, der danner rum for ophold og leg, mens den i forbindelse med større begivenheder som koncerter, kunstfestivaler og sportsarrangementer kan omdannes til et stort åbent rum.

Der etableres en scenefacilitet i umiddelbar tilknytning til Valby Kulturhus. Scenen skaber i bogstaveligste forstand mulighed for at flytte kulturen ud på gaden og vil dermed være med til at bringe både kommunale og private kulturtilbud tættere på borgerne. Scenefaciliteten placeres på en sådan måde at den, evt. kan bibeholdes i forbindelse med en permanent omdannelse af pladsen. Pladsens udformning betyder, at der i vintermånederne fortsat vil være mulighed for at huse skøjtebanen, der de seneste vintre har været en fast del af pladsens liv.

” Liv til byrummet. Lad Valby blive et samlingssted og ikke en forstad. (Sofie Rørdam)

### SAMMENHÆNG MED ANDRE PROJEKTER

Projektet tager sit afsæt i Bydelsplan for Valby fra 2009, hvor omdannelsen af Toftegårds Plads er nævnt som et centralt indsatsområde. Projektet er også en del af Valby Moves, som er en udviklingsstrategi for Toftegårds Plads syd lanceret af Kultur Valby, Valby Lokaludvalg og ungdomskulturhuset KraftWerket.

Projektet er i tråd med kommuneplanens visioner om "Et godt hverdagsliv", ligesom projektet støtter op om det lokale udviklingsprincip, at Valby skal have en stærk kulturel identitet og profil.

I Kommuneplanstrategi 2010 er Valby udpeget som "Københavns nye centrum for bevægelse og sport". Det er derfor naturligt at indtænke fysisk bevægelse på Toftegårds Plads, som med sin størrelse og placering udgør en oplagt mulighed for at skabe aktivitet i byens rum og give livskvaliteten og kreativiteten i Valby og resten af København et helt konkret udtryk. Projektet er ligeledes en konkretisering af kultur- og fritidspolitikens fokuspunkter "Byrummet som kultur- og fritidsfacilitet", "Et levende og kreativt København" og "Fremtidens København".

” Der ligger et kæmpe potentiale i arealet og ved at videreudvikle ville man være i stand til at gøre Valby til et mere attraktivt sted samt skabe en bedre kulturforståelse. (Kiri Christensen)

### REALISERING AF PROJEKTET

Projektet kan realiseres umiddelbart, idet projektplanerne allerede er konkretiseret og projekteret. Projektet skal realiseres gennem en forsættelse af samarbejdet mellem Teknik- og Miljøforvaltningen, Kultur Valby, KraftWerket og Valby Lokaludvalg. Brugere som aktive kulturskabere vil fortsat være i centrum, hvorfor løbende borgerinddragelse og involvering er en fast del af pladsens liv og udvikling – både før, under og efter anlægsfasen.

### ØKONOMI

Anlæg: 3.900.000 kr.

Drift: 0 kr.

Bemærkninger til projektets økonomi: Projektets driftsudgifter afholdes inden for Kultur Valbys nuværende budget. Anlægsoverslaget indeholder blandt andet terrænbearbejdning, beplantning, teaterscene samt andre bylivsfremmende elementer.



Jannik Knudsen

## UDVIKLINGSPRINCIP: STÆRK KULTUREL IDENTITET OG PROFIL



Jannik Knudsen

### PROJEKTFORSLAG 2

#### Kulturfacilitet i det centrale Valby

##### BESKRIVELSE OG FORMÅL

###### Baggrund for projektet

Biblioteket på Annexstræde er et vigtigt kulturelt og socialt samlingspunkt i det centrale Valby. Biblioteket er således en helt central faktor for det byliv, der udspringer sig omkring Skolegade og Tingstedet, der danner akse i den byrumsmæssige sammenhæng, der er afgørende for, at det gamle Valby kan bevares som et levende bymiljø.

Valby Bibliotek har trange forhold i den nuværende bygning på Annexstræde/Skolegade, hvor hverken pladsforhold for brugerne eller arbejdsforholdene for medarbejderne er optimale. Presset er ikke blevet mindre med udlægningen af Borgerservice til biblioteket. Samtidig har Valby et problem med Prøvehallen, hvor den teatersal, der benyttes af bl.a. Teater V og til koncerter, f.eks. ved Valby Sommerjazz, på grund af mangelfuld lydisolering ikke kan anvendes samtidig med idrætsfaciliteterne i bygningen.

Handelslivet omkring Valby Langgade – og dermed også bylivet i det centrale Valby – har i de senere år været inde i en negativ spiral. I øjeblikket står der flere butikker tomme, og Københavns Kommune har sat en central grund på Valby Langgade/Smedestræde til salg. Lejerne er opsagt, og allerede nu henstår grunden og bygningerne i tydeligt forfald.

Projektet ønsker at finde en samlet løsning, der kan styrke såvel handels- som kulturlivet i det centrale Valby.

###### Formål

Projektets formål er at imødekomme de aktuelle udfordringer for biblioteks- og kulturlivet i det centrale Valby og skabe en positiv udvikling for by- og handelsliv gennem etablering af en ny

” Central beliggenhed tæt på Spinderiet og transportmæssigt tæt på Valby Station, med øget kulturel betydning for unge og gamle Valbyborgere. Biblioteket er desværre blevet formindsket i de fysiske rammer, efter borgerrådgivning også er på biblioteket. (Charlotte I. Volfgang Nielsen)

centralt beliggende kulturfacilitet indeholdende bibliotek og teatersal.

###### Idé

Projektets hovedidé er at skabe tidssvarende rammer for bibliotek og Borgerservice og en fuldt funktionsdygtig teatersal i en attraktiv, centralt placeret kulturbygning, der bidrager til den samlede strategi for udviklingen af det centrale Valby. Der peges specifikt på den ledige grund på Valby Langgade/Smedestræde som en unik mulighed for at realisere dette. Igennem etableringen af en sådan facilitet bliver Valby Bibliotek et moderne og tidssvarende bibliotek i øjenhøjde med borgerne og med gode arbejdsforhold for medarbejderne og gode forhold for levering. Borgerservice kan ligeledes optimeres og integreres i bibliotekets funktion på en bedre måde end nu, med gode, synlige og direkte adgangsforhold og adskillelse fra bibliotekets 'stilleområder'. Teater V og andre teatre, der spiller i Valby, kan få en moderne og centralt beliggende teatersal, der står til rådighed til prøver og forestillinger. Salen kan ligeledes benyttes som spillested – eksempelvis under Jazz-festivalen.

” Fordi jeg er meget glad for at læse, så jeg vil jo gerne have et nyt bibliotek, så jeg kan læse flere bøger (Élie Mavula)

Et nyt bibliotek med teatersal, der er placeret centralt ved Tingstedet vil, udover at være et stærkt bidrag til at løfte kulturlivet i Valby, samtidig bidrage positivt til udviklingen af det centrale Valbys bymiljø. Prøvehallen, der i dag lægger hus til Teater V, kan samtidig udnyttes til idræt og bevægelse.

Via placeringen i det centrale Valby får bibliotek og teater maksimal synlighed og bidrager til bylivet. Projektet indeholder en attraktiv pladsdannelse ud mod Valby Langgade med amfiteateragtig opbygning. Projektet skal udføres på en måde, der sikrer bevarelse af det karakteristiske bymiljø, bebyggelsesplanen og de bevaringsværdige bygninger ved Smedestræde, som fastlagt i lokalplanen.

” Valby Bibliotek kunne virkelig bruge nogle penge til en omfattende renovering, og det vil da være fantastisk med en ekstra sal til kultur i det centrale Valby. (Maria Andersen)

## SAMMENHÆNG MED ANDRE PROJEKTER

Projektet imødekommer kommuneplanens vision om at skabe gode kultur- og fritidstilbud til gavn for københavnernes. Projektet harmonerer ligeledes med visionen om at udvikle Valby Langgade som strøggade og visionen om at styrke bylivet i det centrale Valby, eksempelvis konkretiseret i bydelsplanprojektet "Sammen om Valby C".

## REALISERING AF PROJEKTET

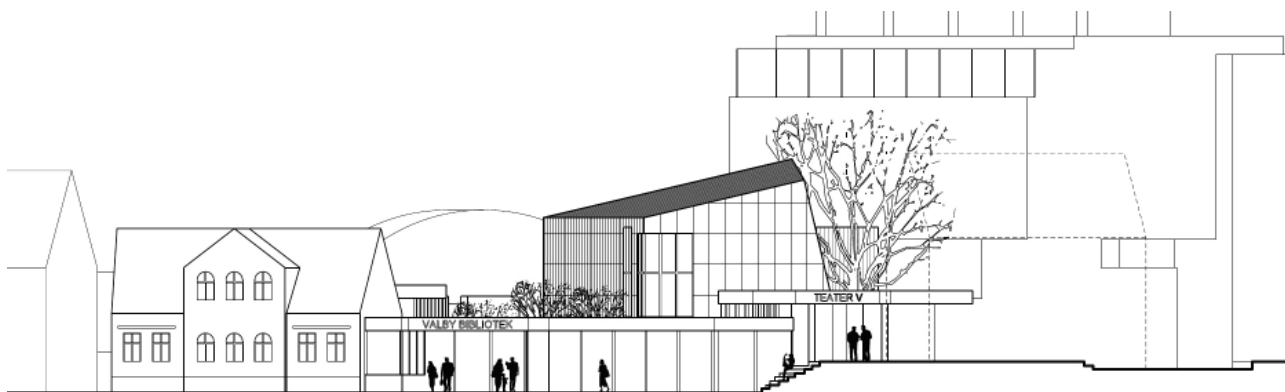
Forudsætningen for projektet er en helhedsorienteret og tværgående planlægning og et tæt samarbejde mellem Kultur- og Fritidsforvaltningen centralt og decentralt, Teknik- og Miljøforvaltningen og Økonomiforvaltningen samt lokale private kulturudbydere og Valby Lokaludvalg.

## ØKONOMI

Anlæg: 65.000.000 kr.

Drift: 0 kr.

Bemærkninger til projektets økonomi: Projektets anlægsøkonomi er baseret på et skøn over kvadratmeterpris på moderne biblioteksbyggeri. Projektets driftsøkonomi er neutral, under forudsætning af, at det nuværende aktivitets- og serviceniveau fastholdes.



## UDVIKLINGSPRINCIP: STÆRK KULTUREL IDENTITET OG PROFIL



Københavns Kommune

### PROJEKTFORSLAG 3 Valby Idrætspark

#### BESKRIVELSE OG FORMÅL

##### Baggrund for projektet

Udviklingen i Valby Idrætspark skal vendes fra at være et lidt nedslidt idrætsområde til at være et rart, aktivt og innovativt idrætsmiljø for København. Store visioner var grundlaget for etableringen af Valby Idrætspark. Drømmen om at få de Olympiske Lege til København og den gode infrastruktur i området var oprindeligt med til at skabe et af datidens fremmeste idrætsanlæg i Hovedstadsregionen.

Københavns Kommune er både elite- og breddeidrætsskommune. Det stiller store krav til udviklingen af faciliteter og struktur for idrætsområdet. Der er en unik mulighed for at realisere disse begreber igennem en koncentreret udvikling af Valby Idrætspark. Nogle af de største foreninger i København er samlet i Valby Idrætspark, og samtidig vil der være mulighed for at få tilgang af andre foreninger, som pt. er uden tilstrækkelige træningsfaciliteter. Med sin beliggenhed tæt på attraktive kollektive forbindelser, herunder den kommende metrolinje til Ny Ellebjerg Station, og i umiddelbar forlængelse af motorvejsnettet, udgør Valby Idrætspark samtidig en attraktiv lokation for eliteidræt på bydækkende, regionalt og nationalt niveau.

Omend OL næppe kommer til København og Valby, er det tid til at genoplive visionen om at etablere et tidssvarende anlæg, der fremstår positivt, og som er med til at løfte idrætten i hele København. Valby Vandkulturhus, en ny kunstgræsbane og senest Club Danmark Hallen, som Københavns Kommune besluttede at overtage og udvikle i forbindelse med budget 2013, er vigtige byggesten for fremtidens Valby Idrætspark. Men for at udnytte områdets fulde potentiale som lokalt og regionalt kraftcenter for bredde- og eliteidræt er det stadig nødvendigt med en række yderligere investeringer.

” Valby Idrætspark har i mange år, fået lov til, at falde fra hinanden... Masser af visionære arkitektkonkurrencer og Helhedsplaner, som i sidste ende har været urealistiske, har ikke forbedret forholdene for byens borgere. (Lennart Boel)

#### Formål

At skabe unikke faciliteter for aktivitet og udvikling for en lang række aktører inden for såvel elite- som breddeidræt til gavn for både Valby og København som helhed.

#### Idé

Projektet koncentrerer sig om området omkring Julius Andersens Vej fra Ellebjergvej og ned til fodboldstadion og de to nye kunststofbaner. I fremtiden skal dette område fremstå som et storslået og innovativt idrætsmiljø med muligheder for de mange aktører, der er på idrætsområdet.

Det lokale foreningsliv skal understøttes gennem gode faciliteter, sådan at det er muligt at drive en moderne forening med klubfaciliteter til både børn, unge, forældre og voksne udøvere. Projektet skal være med til at skabe helheder inden for idrætsområdet, som ikke tidligere har været opdyrket i København. Københavns Idræts efterskole skal være drivkraft på mange af de initiativer, som igangsættes, og skal ikke mindst være et bindeled mellem foreningerne, ungdomsuddannelserne og institutionsområdet. Eksterne samarbejdspartnere skal inviteres indenfor,

” Det vil give meget god mening at lave bedre forbindelse til anlægget, samt gøre attraktiviteterne mere attraktive, så flere af Valby og omegnens borgere vil bruge det. (Bjarne Martin Nørgård)

så den erhvervsmæssige bebyggelse, der opføres i randområderne af selve idrætsparken, er relateret til idræt, eksempelvis sportskollegium, -lejligheder, -vandrehjem m.v.

Projektet indeholder en opgradering og begrønning af Julius Andersens Vej, så denne udgør en attraktiv ankomstvej til de mange idrætsfaciliteter i området ned mod Club Danmark Hallen. De trafikale forhold i og omkring Valby Idrætspark skal udbygges, så de imødekommer den stigning af trafik til og fra området, som projektet uundgåeligt vil medføre. I forbindelse hermed skal der være et særligt fokus på adgangsforholdene for bløde trafikanter, herunder adgangen til og fra offentlige transportmuligheder.

En aktivitetssti til motionsløb og træning skal etableres rundt om Valby Idrætspark. Aktivitetsstien skal binde hele området og Valbyparken sammen, og skal være et tilbud til mange forskellige både organiserede og uorganiserede brugere. I tilknytning til de eksisterende fodboldbaner etableres et fodboldeksperimentarium i form af et mindre område til trænende fodboldlege.

” Fordi der hvor jeg spiller fodbold, er omklædningsrummet ikke så fedt. (Élie Mavula)

### SAMMENHÆNG MED ANDRE PROJEKTER

Kommuneplan Strategi 2010 indeholder en vision om, at "Valby bliver centrum for sport og idræt med nye stisystemer; vandkulturhus og oplevelser og aktiviteter". Projektet er en konkretisering af denne vision og er ligeledes i tråd med kommuneplanens vision "Et godt hverdagsliv" og understøtter det lokale udviklingsprincip om, at Valby skal have et godt bymiljø, der inspirerer til bevægelse.

Projektet afspejler de visioner og forslag, der findes i udviklingsplanen for Valby Idrætspark og i "Idræts Byen Valby", som er et ideoplæg udarbejdet af de lokale aktører i og omkring Valby Idrætspark til udviklingen af området.

### REALISERING AF PROJEKTET

Projektet skal realiseres gennem tæt samarbejde mellem Københavns Kommune, private kommercielle aktører, de landsdækkende idrætsforbund, regionale aktører, lokale foreninger, idrætsefterskolen og Valby Lokaludvalg. Forudsætningen for projektet er en helhedsorienteret og tværgående planlægning.

” Vil sammen med det nye Vandkulturhus give et samlet løft til bydelen. Aktivitetsstien kunne gøres interaktiv, hvor man kunne vælge forskellige ruter med kulturelle indslag, som relaterer sig til lokalhistorien. (Julie Castella)

### ØKONOMI

Anlæg: 60.000.000 kr.

Drift: 300.000 kr. årligt

Bemærkninger til projektets økonomi: Budgetoverslaget indeholder midler til aktivitetssti, fodboldeksperimentarium samt trafikale forbedringer for bløde trafikanter i området.



Københavns Idrætsefterskole

## UDVIKLINGSPRINCIP: NÆRHEDSPRINCIPPET I HØJSÆDDE



Mark Thyrring

### PROJEKTFORSLAG 4 Åben sundhedsrådgivning

#### BESKRIVELSE OG FORMÅL

##### Baggrund for projektet

Valbyborgernes generelle sundhedstilstand er blandt den dårligste i Region Hovedstaden. Specielt når det gælder livsstilssygdomme, er bydelen hårdt ramt, og der er et stort behov for at opgradere den forebyggende indsats i bydelen med særlig fokus på rådgivning og vejledning.

Valby har ikke eget sundhedshus, og bydelens borgere hører således under sundhedshuset på Vesterbrogade. For særligt udsatte borgere er nærhed i sundhedsydelse afgørende for, hvorvidt den enkelte borger anvender tilbuddet. Nærhedsprincippet er derfor et vigtigt element i forhold til at gøre op med den sociale ulighed i sundheden blandt københavnere, og en åben sundhedsrådgivning på bydelsniveau kan derfor være en afgørende faktor frem mod dette mål.

##### Formål

Projektets formål er at højne sundhedstilstanden generelt i Valby ved at etablere en åben sundhedsrådgivning, hvor der er særlig fokus på at forebygge livsstilssygdomme blandt voksne og ældre.

##### Idé

For at imødekomme ovenstående udfordringer foreslås det at gøre Valby til forsøgsbydel med henblik på at afprøve åben sundhedsrådgivning som et middel til at styrke den forebyggende indsats. Den åbne sundhedsrådgivning skal være et ikke-visiteret tilbud rettet mod alle borgere.

Tilbuddet samlokaliseres med andre private og offentlige sundhedstilbud, eksempelvis forebyggelsescentersatellit, sygepleje-

klinik, praktiserende læger, sundhedspleje, speciallægetilbud og fysioterapeuter. Samtidig skabes rammer for, at patientforeninger og andre private og frivillige tilbud inden for sundhedssektoren kan udføre aktiviteter i tilknytning til rådgivningen.

Tilbuddet skal i tråd med nærhedsprincippet placeres centralt i Valby og tæt på offentlig transport. Specifikt forslås det at etablere tilbuddet på to etager i den tidligere Equinox-bygning på Gl. Køge Landevej. Bygningen er centralt placeret og har samtidigt en indretning, der gør det relativt omkostningslet at etablere de fysiske rammer omkring tilbuddet samt de øvrige funktioner. Adressen er tillige tæt på offentlig transport.

Projektets målgruppe er alle borgere i det sydlige København, herunder Valby og Kgs. Enghave, med særlig henblik på voksne og ældre, der er i risiko for på sigt at pådrage sig en livsstilssygdom. Projektets udvidede målgruppe er alle københavnere i risikozonen, idet erfaringerne fra projektet vil kunne bruges i forhold til en styrket forebyggende indsats på bydækkende niveau.

” Det er super smart, så længe det ikke bliver et bureaukratisk superland uden nærkontakt. (Jakob Bentholt)



## SAMMENHÆNG MED ANDRE PROJEKTER

Projektet støtter op om kommunens sundhedspolitik "Længe Leve København" og målsætningen om at gøre op med uligheden i sundhed blandt københavnere. Projektet understøtter ligeledes strategien om det borgernære sundhedsvæsen, idet borgernes adgang til sundhedsydelse lettes gennem etablering af projektet. Lokalt understøtter projektet udviklingsprincippet om, at centrale borgerrettede funktioner skal være tilgængelige på bydelsniveau.

” Bedre adgang til folkesundhed, ikke mindst for dem, der har sværest ved at navigere i systemerne, er vigtigt. (Peter Westermann)

” *Innovativ tilgang til sundhed. Sådan et center ville kunne vise vejen for hele København.* (Sidse Stausholm)

Projektet realiseres i samarbejde mellem private og offentlige aktører på sundhedsområdet, herunder private praktiserende læger, speciallæger, behandlere, offentlige sundhedstilbud såsom forebyggelsestilbud, sundhedsplejetilbud m.v.

” Det er bare en god idé at have sundhedsvæsenet tæt på. (Terhi Minkkinen)

## REALISERING AF PROJEKTET

Projektets første fase har til formål at etablere interesse for projektet blandt en kerne af private lejere inden for en bred vifte af private sundhedsydelse, herunder praktiserende læger, speciallæger, fysioterapeuter m.v. Målet er at opnå konkret tilsgang om, at en række private aktører vil etablere sig som en del af en kommende fælles sundhedssatellit.

Anden fase er fysisk etablering af private sundhedstilbud, etablering af offentligt finansierede tilbud om åben rådgivning samt etablering af rum for patientforeninger og udliciterede forløb fra Sundhedshuset på Vesterbrogade.

Tredje fase er etablering af sygeplejeklinik samt andre relevante offentlige sundhedstilbud, herunder eksempelvis sundhedsplejen.

## ØKONOMI

Anlæg: 760.000 kr.

Drift: 764.000 kr. årligt

Bemærkninger til projektets økonomi: Budgettet vedrører alene etablering af åben sundhedsrådgivning, idet øvrige offentlige funktioner allerede er finansieret, ligesom en del af projektet er afhængigt af private aktører. En del af driftsudgiften vil blive dækket af lejeindtægter fra de private sundhedstilbud afhængig af omfanget af disse.



Valby Lokaludvalg

## UDVIKLINGSPRINCIP: BYRUM SKAL OPFORDRE TIL AKTIVITET



Københavns Kommune

### PROJEKTFORSLAG 5 Badestrand i Valbyparken

#### BESKRIVELSE OG FORMÅL

##### Baggrund for projektet

Valbyparken er et lokalt og attraktivt samlingspunkt for borgere i Valby og Kgs. Enghave. Parken har allerede i dag en stor rekreativ værdi. Med sin beliggenhed ud til Kalvebod er der en unik mulighed for en yderligere opgradering af parken og området via etablering af en badestrand. En badestrand vil samtidig være en central indsats for at løfte områdets image og kunne være med til at tiltrække nye borgere til byudviklingsområderne i Valby Syd. Projektet imødekommer dermed behovet for flere rekreative arealer i København samt behovet for øgede muligheder for kultur- og fritidstilbud.

Lokaludvalgets kampagne "Valbys Valg" har vist, at en badestrand i Valbyparken – ikke overraskende – er det mest populære projekt, af bydelsplanens i alt 15 projekter:

” Jeg kan rigtig godt lide at gå i vandet, og det ville være fedt, hvis man selv kunne cykle til stranden. Der er ret langt til den nærmeste strand, og det ville være sejt, hvis vi havde vores egen. (Jonathan Stausholm Carlsen)

##### Formål

Formålet med projektet er at øge Valbyparkens rekreative værdi og forbedre adgangen til strand og vand for beboere i det sydlige København (Kgs. Enghave, Valby, Vesterbro og Vanløse).

” Valbyparken er Valbys bedste park - men den er stort set ukendt i København. En strand vil bringe Valbyparken op i superligaen og tiltrække borgere fra hele København. En klar nr.!! (Kim Skov Hilding)

##### Idé

En strandpark vil blive en vigtig del af Valbyparkens identitet, hvor aktiviteter relateret til vandet ikke tidligere har været en mulighed. Den nye strandpark tænkes som en aktivitetsstrand, der udnytter koblingen mellem vand og park og mulighederne for badning. Stranden og overgangen til parken er naturnær i sit udtryk, men får samtidig en urban karakter via f.eks. promenader og inventar. Området skal indbyde til leg og bevægelse. Det foreslås, at der etableres mulighed for strandfodbold og andre aktiviteter. Samtidig kunne der etableres pavilloner samt en hovedbygning, fugle- og klatretårn, information m.v. som institutioner, klubber, skoler m.v. kan benytte i deres daglige undervisning og i forbindelse med sportsaktiviteter. Derudover foreslås det at etablere en shelterplads og adgangsforhold fra vandsiden, så det bliver muligt at sejle til stranden og overnatte der i et shelter.

” Til gavn for rigtig mange. At kunne bade i byen har en kæmpeværdi og gør mig glad! (Henriette Laursen)



*Er lige, hvad der mangler i Valby. Ville være et totalt løft for denne københavnske bydel. Yeah!!! (Lisa Vilstrup)*

### SAMMENHÆNG MED ANDRE PROJEKTER

Projektet imødekommer kommuneplanens vision om at skabe gode kultur- og fritidstilbud samt grønne åndehuller for borgerne i København. Anlæggelsen af en badestrand i Valbyparken skal ses i sammenhæng med klimatilpasningsplanen og skybrudsplanen samt den samlede handlingsplan for Harrestrup Å, omend strandens anlæggelse ikke er afhængig af sidstnævnte. Projektet har i årene 2011, 2012 og 2013 ligeledes været en del af de årlige handlingsplaner for Valby Syd.

### REALISERING AF PROJEKTET

Projektet realiseres af Københavns Kommune i samarbejde med lokale relevante aktører, herunder områdets nuværende brugere.

### ØKONOMI

Anlæg: 30.000.000 kr.  
Drift: 700.000 kr. årligt

Bemærkninger til projektets økonomi: Anlægsudgifterne til projektet er stærkt afhængige af strandens konkrete udformning og de faciliteter, der tilbydes. Det vurderes, at den anslåede pris er prisen for en godt faciliteret strand med fugletårn, shelterplads, pavilloner m.v.



*Der ligger et fantastisk vandområde for enden af Vigerslev Parken, som indtil nu kun udnyttes af et par kitesurfere. Det bør åbnes op, så flere forskellige mennesker får mulighed for at tage del i denne herlighedsværldi. (Michael Nielsen)*



Københavns Kommune

Valbyparken 2012.

### UDVIKLINGSPRINCIP: BYRUM SKAL OPFORDRE TIL AKTIVITET



Lobna Huessein

#### PROJEKTFORSLAG 6

#### Kulbanevej park- og aktivitetsområde

##### BESKRIVELSE OG FORMÅL

###### Baggrund for projektet

Området omkring Kulbanevej er karakteriseret ved boligsociale problemer samt fysisk nedslidning og er af Københavns Kommune kategoriseret som et "udsat boligområde". I perioden 2013-2018 anlægges en jernbane på den grønne kile langs Kulbanevej som led i etableringen af København-Ringsted projektet. Banen overdækkes af en høj tunnel på den pågældende strækning. Anlægget vil på det højeste sted medføre terrænarbejder på op til 4 meter over eksisterende terræn. Dermed skabes et nyt terræn, der er markant anderledes end det nuværende.

###### Formål

Projektets overordnede formål er at skabe et aktivitetsområde, der udnytter terrænets ændrede karakter og dermed sikrer, at anlæggelsen af den kommende jernbane bliver en gevinst frem for en barriere. Projektet skal således blive en løftestang for den fysiske og sociale udvikling i området og være en hjørnesten i strategien om at ændre områdets status som "udsat boligområde".

” Selvfølgelig skal jernbanebyggeriet på Kulbanevej følges op med en omfattende renovering, for området er forsømt og udsat. Det burde være en del af byggeprojektet, men når det ikke er det, skal Valby selv prioritere at få noget gjort ved området. (Bo Sørensen)

” Tænk hvis et så grimt område kunne blive pænt og brugbart. (Annegrete Juul)

###### Idé

Det kommende park- og aktivitetsområde skal udnytte terrænets ændrede karakter på en intelligent måde, så alle arealer og anlæg i forbindelse med banen og den resterende del af området så vidt muligt udnyttes til rekreative formål. Derved skal der skabes et park- og aktivitetsområde, som skal gøre området attraktivt, og derved være med til at styrke den sociale balance og tryghed i området ved eksempelvis at tiltrække nye brugergrupper og interessenter.

Konkret sigter projektet mod at etablere et sammenhængende rekreations- og aktivitetsområde, der indeholder en forhindringsbane, attraktiv superlegeplads, mødesteder, udsigtpunkter, fodboldbaner og opholdsmuligheder. Projektet integrerer tillige opsamlingen af regnvand med aktive rekreative funktioner. Projektet indeholder samtidigt gode forbindelser for bløde trafikanter i området – både på tværs af banen og på langs fra Vigerslev til Vigerslev Allé Station.

###### SAMMENHÆNG MED ANDRE PROJEKTER

Den kommende baneforbindelse København-Ringsted, og den deraf kommende ændring af områdets karakter, er en forudsætning for projektet. Københavns Kommune skal i forbindelse med anlæggelsen af jernbanen udarbejde en ny lokalplan for



Københavns Kommune

området, så der skabes mulighed for de ønskede ændringer i forbindelse med anlæggelse af banen. Lokalplanen forventes fremlagt i 2014 og er blevet udarbejdet sideløbende med projekteringen af den nye baneforbindelse.

Området omkring Kulbanevej er et af Københavns udsatte by- og boligområder. Via sit fokus på fysiske og sociale forbedringer i området understøtter projektet Københavns Kommunes politik for de udsatte byområder. Der skal som led i politikken i 2012-13 udarbejdes en udviklingsplan for Valby/Vigerslev, hvor området omkring Kulbanevej vil indgå. Herudover opstartes der i 2013 en større boligsocial helhedsplan, der dækker dele af området.

Projektet tager ligeledes udgangspunkt i lokaludvalgets arbejde med den særlige indsats for børn og unge i området omkring Kulbanevej, som er finansieret af Københavns Kommune og Bandedanmark i perioden 2012-2018.

Projektet understøtter kommuneplanens fokus på udsatte byområder, samt visionerne "Et godt sted at bo" og "Inkluderende og tryk storby" samt "Gode kultur- og fritidsfaciliteter og grønne

” Et ucharmerende hjørne af Valby, som fortjener et løft. (Ulrik Petersen)

åndehuller". Projektet understøtter gennem dets fokus på at styrke bymiljøet i et udsat boligområde de lokale udviklingsprincipper i forhold til temaet "Et godt hverdagsliv". Gennem etablering af stiforbindelser, aktive by- og parkrum samt plads til bevægelse, vil projektet derudover understøtte målsætningerne i Metropolen for Mennesker om at "Flere går mere", "Flere bliver længere" og "Mere byliv for alle".

Forslaget opfylder desuden kommunens ønske om, at der skal være et projekt med tryghed/ Sikker By-fokus i bydelsplanen.

#### REALISERING AF PROJEKTET

Projektet kan realiseres som naturlig forlængelse af anlæggelsen af baneforbindelsen, under forudsætning af, at det kommunale plangrundlag er tilvejebragt.

## ET GODT HVERDAGSLIV

Banedanmark skal skabe grundlaget for projektets realisering. Selve realiseringen af projektet skal forankres i Københavns Kommune og ske i tæt samarbejde med Valby Lokaludvalg og lokale interessenter.

Den hidtidige projektudvikling beror på massiv borgerinddragelse af områdets beboere, herunder i særlig grad børn og unge. Det er ligeledes tanken, at den endelige udformning af parken skal ske i samarbejde med områdets aktører med henblik på at sikre ejerskab og medansvar.

Private og almennyttige fonde kan inddrages i forbindelse med realisering/finansiering af projektet.

### Tidsplan

Fase 1: Tilvejebringelse af plangrundlag (2014)

Fase 2: Konkret projektudformning (2015-2016)

Fase 3: Anlæg (2017-2018).

Det er en forudsætning, at projektet realiseres i sammenhæng med afslutningen af banebyggeriet, dvs. i 2017-2018.

” Det er super vigtigt, at området omkring den nye jernbane ikke kommer til at ligge mørkt og kedeligt hen og deler området i to. At få dannet et aktivt mødested ville være så godt. (Camilla Hauge)

### ØKONOMI

Anlæg: 40.000.000 kr.

Drift: 1.800.000 kr. årligt

Bemærkninger til projektets økonomi: Budgetoverslaget indeholder midler til superlegeplads, stiforbindelser, park og opholdsmuligheder, fysiske udfoldelsesmuligheder, forhindringsbane m.v. Overslaget indeholder ikke udgiften til to nye fodboldbaner, idet de forventes finansieret af Banedanmark. De præcise anlægsudgifter afhænger tillige af kvaliteten og den konkrete udformning af det endelige område.

### Forslag til finansiering

Projektet finansieres delvist af midler fra Banedanmark jf. retableringsforpligtigelsen. Omfanget afklares ved ekspropriationen primo 2013. For at opnå den ønskede opgradering af området er det dog nødvendigt med en forholdsvis stor medfinansiering, der søges tilvejebragt gennem Københavns Kommune, eventuelt i samarbejde med private og / eller almennyttige fonde.



Kristian Kimer

# KØBENHAVN SOM METROPOL FOR GRØN VÆKST



Valby Lokaludvalg

## UDVIKLINGSPRINCIP: TRYGHED FOR BLØDE TRAFIKANTER



Valby Lokaludvalg

### PROJEKTFORSLAG 7

#### Cykelbro over Folehaven/Holbækmotorvejen

##### BESKRIVELSE OG FORMÅL

###### Baggrund for projektet

Den grønne cykelrute gennem Vigerslevparken udgør en vigtig grøn forbindelse for pendlere, lokale samt for besøgende til vigtige bydækkende institutioner såsom Valby Idrætspark og Valbyparken. Dog er forbindelsen præget af to store krydsningsudfordringer ved henholdsvis Folehaven og i mindre grad i forbindelse med krydsningen af Vigerslev Allé.

Folehaven/Holbækmotorvejen er en af de primære indfaldsveje til København fra syd, og vejstrækningen er derfor tungt trafikeret. Strækningen er på hver side flankeret af store boligområder og er præget af mangel på gode sikre krydsningsmuligheder for cyklister og gående. Strækningen udgør derfor en betydelig barriere for bløde trafikanters færden gennem det grønne strøg Vigerslevparken, og for mobiliteten mellem Folehavekvarteret og resten af Valby/København.

Anlæggelsen af den kommende jernbane København-Ringsted, og den efterfølgende terrænmodellering, skaber mulighed for at forbedre de grønne forbindelser i området til gavn for såvel lokale beboere samt for det relativt store antal af pendlere, der dagligt benytter den grønne cykelforbindelse gennem Vigerslevparken. Målgruppen for projektet er således både lokale borgere i området omkring Folehaven, herunder skolebørn og pendlere.

I forbindelse med budget 2013 har Københavns Kommune afsat 20.000.000 kr. til projektet. Projektet fastholdes dog i bydelssplanen med henblik på at sikre eventuelt behov for yderligere finansiering.

” Det er et meget hektisk kryds at skulle forcere, når man bevæger sig i den grønne korridor, som Vigerslev Parken udgør. Derfor: Lav en sikker og nem passage for gående og cyklister! (Bo Albrechtslund)

##### Formål

Formålet med projektet er at styrke de grønne forbindelser i området og forbedre cyklisters og fodgængeres fremkommelighed. Dette gøres ved at etablere en sikker og tryk krydsning af Folehaven samt en lignende passage over Vigerslev Allé. Der skabes således et sammenhængende grønt strøg gennem Vigerslevparken.

Et andet formål er en generel styrkelse af området, der har karakter af udsat boligområde. Projektet kan således blive en løftestang for den fysiske og sociale udvikling i området og indirekte være med til at vende dette billede og gøre området mere attraktivt at bo og opholde sig i.

##### Idé

Projektets idé er at etablere en cykel- og gangbro over Folehaven, samt eventuelt en tilsvarende bro over Vigerslev Allé. Etablering af en bro for gående og cyklister er den eneste mulighed for at sikre en tryk krydsning på strækningen. Broerne vil forbinde den grønne cykelrute gennem Vigerslevparken og give bedre sammenhæng for cykeltrafikken i området. Broen anlægges i forbindelse med den cykel/gangbro, som Banedanmark etablerer over den kommende jernbane til Ringsted.



” At krydse Folehaven begrænser vore børns adgang til alt det, der ligger på den anden side af Folehaven. Det vil være en kæmpemæssig forbedring. (C. Petersen)

Der ønskes en harmonisk løsning, der materiale- og udføringsmæssigt tager højde for Vigerslevparkens karakter og rekreative værdi. Vigerslevparken er fredet, og der skal derfor opnås dispensation til at bygge broen hos Fredningsnævnet. Derfor skal rampeforløbet, især syd for Folehaven, tage størst muligt hensyn til beplantningen i parken og parken som helhed. Danmarks Naturfredningsforening stiller sig på baggrund af en indledende dialog, positive over for projektet.

Bro og rampe bliver fuld tilgængelig for gående og handicappede. Rampen kan udføres på flere måder og kan evt. også have en støjrreducerende effekt for beboerne i området, både i forhold til afledt støj fra biltrafik og fra den kommende togtrafik.

### SAMMENHÆNG MED ANDRE PROJEKTER

Projektet er i direkte tråd med kommuneplanens vision om at fremme grønne transportformer og styrke livskvalitet og støtter op om Københavns Kommunes cykelstrategi. Broforbindelsen over Folehaven fremgår på oversigtskortet i Københavns Kommunes cykelstrategi, ligesom en bro over Vigerslev Allé er nævnt i Udviklingsplanen for Vigerslevparken.

### REALISERING AF PROJEKTET

Projektet kan realiseres af Københavns Kommune i samarbejde med Banedanmark og Vejdirektoratet. Projektet skal indarbejdes i Banedanmarks anlæggelse af den kommende jernbaneforbindelse til Ringsted og skal realiseres i sammenhæng med etablering af Ringstedbanen, dvs. ca. 2017.

” Ud over at det gør cykelturen markant behageligere, er der det sikkerhedsmæssige aspekt i det. Mange biler kommer ind ad Holbækmotorvejen med høj fart. Risikoen for ulykker er høj. (Christian Døcker)

### ØKONOMI

Anlæg: 32.000.000 kr.

Drift: 0 kr.

Bemærkninger til projektets økonomi: I forbindelse med budget 2013 blev der afsat en ramme på 20.000.000 kr. til projektet. Denne ramme dækker dog ikke udgifter til at etablere en rampe af stålkonstruktion, hvilket kan vise sig at være en betingelse fra Fredningsmyndighederne, hvorfor projektets samlede anlægsudgifter inkluderer en merudgift på 12.000.000 kr., og derfor er angivet til i alt 32.000.000 kr.

Projektets anlægsudgifter indeholder et engangsbeløb (ca. 600.000 kr.) til Vejdirektoratet, der skal overtage ansvaret for broen over Folehaven, da det er en statsvej. Dette beløb skal dække Vejdirektoratets udgifter til drift, eftersyn og vedligeholdelse fremover.

### Forslag til restfinansiering

Københavns Kommune samt Vejdirektoratets cykelpulje.



Ursula Bach

## UDVIKLINGSPRINCIP: TRYGHED FOR BLØDE TRAFIKANTER



Valby Lokaluvalg

### PROJEKTFORSLAG 8 Cykelstier på Gl. Jernbanevej

#### BESKRIVELSE OG FORMÅL

##### Baggrund for projektet

Gl. Jernbanevej er en central forbindelse, der anvendes af mange pendlere i bil og på cykel. Strækningen benyttes ofte af mange bilister som genvej mellem Valby Langgade og Toftegårds Allé i myldretiden, hvilket betyder en del hurtigkørende biltrafik. Strækningen er ligeledes en central forbindelse for cyklister fra Valby mod København via Banevolden. I fremtiden kan det forventes, at andelen af cyklister forøges væsentligt på strækningen som følge af anlæggelsen af den kommende Carlsberg cykelrute. Hønsbroen er ligeledes central for cyklister, der skal fra det centrale Valby til området omkring Valby Kulturhus og de bagvedliggende områder samt videre mod Valbyparken og Kgs. Enghave.

##### Formål

Formålet med projektet er at optimere forholdene for cyklister samt skabe et bedre bymiljø for beboerne i området gennem en nedsættelse af hastigheden for biltrafik samt skabe opholdsmuligheder, begrønning og forskønnelse af strækningen. Projektet sigter mod at løse problemer med høj hastighed på Gl. Jernbanevej, og den heraf følgende store utryghed for cyklister på strækningen i almindelighed og i forbindelse med overgangen til Hønsbroen.

##### Idé

Projektet indeholder forbedring af forholdene for gående og cyklister, herunder cykelstier i begge sider af vejen på hele strækningen, opretning af fortove, forbedring af krydsningsforholdene ved Hønsbroen samt ny pladsdannelse, vejtræer, bænke, små hjørnepladser og øvrige hastighedsdæmpende foranstaltninger.

” Fordi sådan en hyggelig og ellers så rar gade bliver meget rarere og sikrere at bevæge sig op og ned ad, når man er cyklist og gående. Bilerne kører for vildt og hurtigt til sådan en lille gade. (Fritz Grimm)

#### SAMMENHÆNG MED ANDRE PROJEKTER

Projektet er i tråd med kommuneplanens visioner om et godt hverdagsliv samt metropol for grøn vækst. Projektet understøtter det lokale udviklingsprincip om, at det skal være muligt at færdes som cyklende eller gående på sammenhængende stiforbindelser og cykelstier. På sigt også grøn transport til og fra bydelen, f.eks. letbaner.

Projektet er beskrevet i kvarterplan for Områdeløft Gl. Valby. Ejendommene på Gl. Jernbanevej er i øvrigt blevet prioriteret højt i forbindelse med byfornyelsesindsatsen som et led i at løfte vejen. Strækningen er ligeledes et centralt element i trafikstrategien for Gl. Valby og Busnet 18.

Projektet kobler strækningen til den kommende centrale cykelforbindelse gennem Carlsberg til det indre København og er således vigtig i forhold til at øge mobiliteten. Projektet vil også kunne bidrage til målsætningen om, at mindst 50 % cykler til arbejde og uddannelse i København i 2015.

Gl. Jernbanevej bliver i Kommuneplan 2011 betegnet 'bydelsgade', hvilket vil sige, at bus- og cykeltrafikkens fremkommelighed prioriteres højere end biltrafikkens. I dag fungerer vejen

” Det vil være ren gevinst, hvis den gade bliver shinet lidt op!! Mindre biler og mere liv! Det er sygt at cykle der for tiden, især i svinget ved bowlinghallen. (Jacob Bentholt)

dog på bilernes præmisser – også selv om det er en meget benyttet cykelrute for cyklister, der kommer fra Søndermarken/ Carlsberg til det sydlige Valby. Derfor skal Gl. Jernbanevej omformes fra en trist og nedslidt gennemfartsvej til en vej, hvor det er rart at færdes og opholde sig.

### REALISERING AF PROJEKTET

Projektet kan realiseres af Teknik- og Miljøforvaltningen i samarbejde med Områdeløft Gl.Valby og Valby Lokaludvalg. Projektet kan realiseres umiddelbart efter tilvejebragt finansiering.

### ØKONOMI

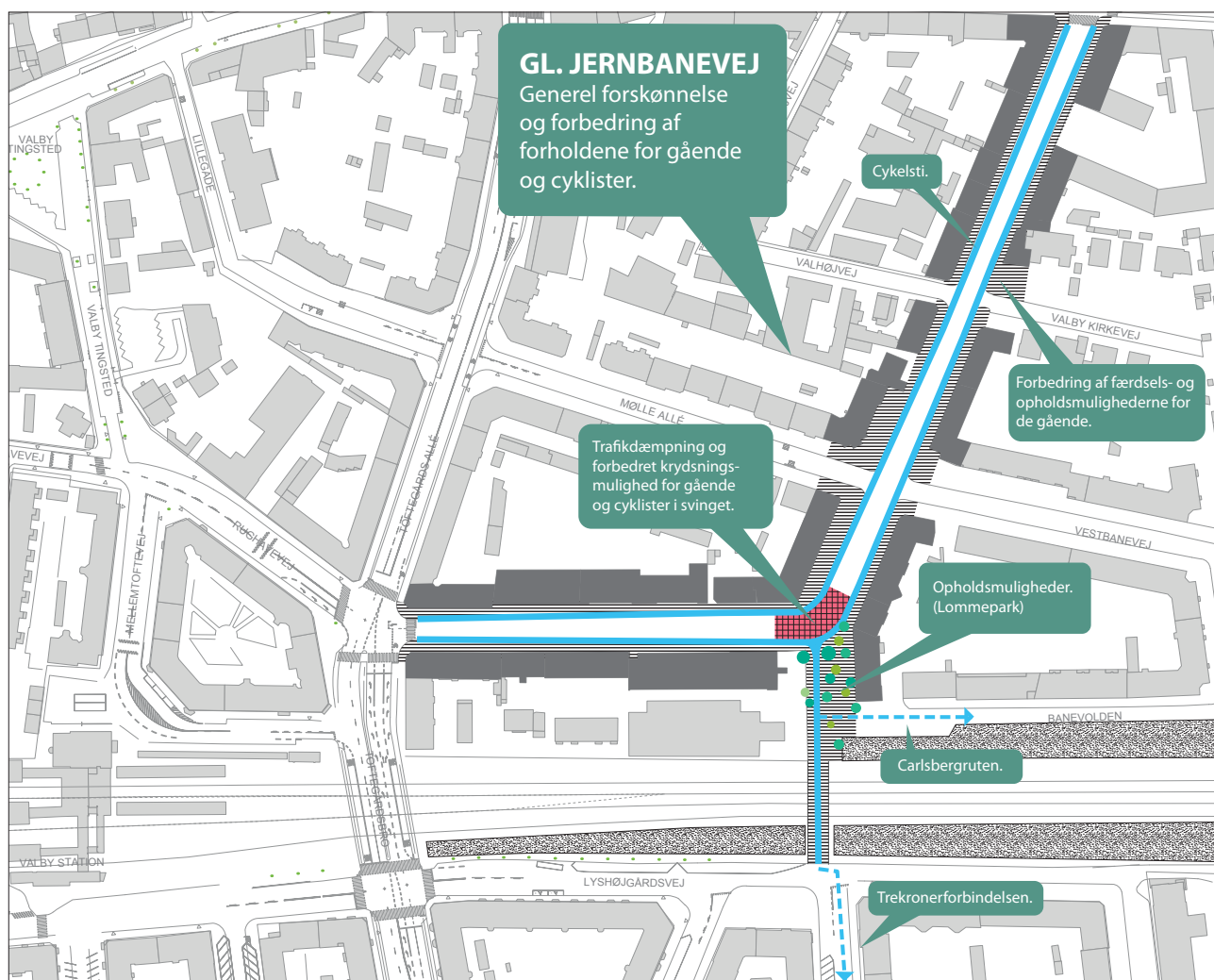
Anlæg: 13.500.000 kr.

Drift: 0 kr.

Bemærkninger til projektets økonomi: Projektets estimerede anlægsudgifter indeholder cykelstier på Gl. Jernbanevej, mindre pladسدannelse langs vejen, ombygning af krydset ved Hønsebroen samt adskillelse af gående og cyklister på denne strækning. Projektet vurderes driftsneutral.

### Forslag til finansiering

I Områdefornyelsen Gl.Valbys kvarterplan er der afsat 1.000.000 kr: til forskønnelse af Gl. Jernbanevej. Den øvrige finansiering skal komme fra Københavns Kommune.



## UDVIKLINGSPRINCIP: TRYGHED FOR BLØDE TRAFIKANTER



Valby Lokaludvalg

### PROJEKTFORSLAG 9

#### Skolestien/Gåsebæksforbindelsen

##### BESKRIVELSE OG FORMÅL

###### Baggrund for projektet

Den centrale stiforbindelse mellem Valby Langgade og Lyshøjgårdsvej passerer hver dag af ca. 2800 trafikanter, hvoraf ca. 80 % er cyklister. Stien er samtidig skolevej for en væsentlig del af Valby Skoles elever. Stiforløbet er en helt central forbindelse i Valby, idet stien forbinder områderne henholdsvis nord og syd for jernbanesporene vest for Valby Station. Krydsningen under banen forgår i tre smalle tunneller med dårlige oversigtsforhold. Derudover er forbindelsen præget af ujævn belægning, manglende belysning og manglende adskillelse af gående og cyklister. Stiens aktuelle udmundning i krydset ved Valby Langgade/Gåsebæksvej besværliggør samtidig den videre forbindelse mod den grønne cykelrute Nørrebro-ruten på Frederiksberg. Derudover mangler den tidligere planlagte forbindelse bag om skolen til Prøvehallen/Spinderiet endnu at blive etableret.

###### Formål

Formålet med projektet er at styrke en central nord-sydgående cykelforbindelse i Valby, og dermed at få flere til at gå og / eller cykle.

###### Idé

Projektet indeholder følgende delelementer:

Ombygning af krydset Gåsebæksvej/Valby Langgade med henblik på at sikre en regulær overgang for cyklister. Denne ombygning vil samtidig lette forbindelsen til den grønne cykelrute og er derfor ikke alene central for trafikanter i nærområdet, men for det sammenhængende cykelnet i København.

” Fordi jeg engang selv er kommet til skade dernede, og derfor ville det være dejligt med forhøjet sikkerhed. (Mustafa Al-sayegh)

- Optimering af stiforløb på Valby Langgade frem til tunnelnedkørslen, særligt med henblik på at skabe bedre tryghed ved fritidsklubben Hofmanns Minde, som har direkte udgang fra bebyggelsen til stien.
- Renovering af de tre tunneller med tryghedsskabende elementer; herunder øget belysning og bedre oversigtsforhold samt mere hensigtsmæssig sammenfletning, hvor flere stier mødes.
- Ombygning af krydsning ved Lyshøjgårdsvej med henblik på at sikre regulær krydsning af vejen for cyklister.
- Etablering af ny stiforbindelse bagom Valby Skole med henblik på at sikre bedre forbindelse til Prøvehallen og Spinderiet.

Den primære målgruppe for projektet er beboere i og omkring det centrale Valby, herunder skolebørn på Valby Skole. Den udvidede målgruppe er pendlere, der kan få gavn af en optimeret forbindelse og styrket sammenhæng til den grønne cykelrute.

” Personligt befinder jeg mig selv tit på denne strækning på cyklen, men hvis jeg kommer en sen aften og mørket har lagt sig, undlader jeg at køre igennem, fordi der er for mørkt. Det skaber utryghed. (Camilla Petersen)

#### ØKONOMI

Anlæg: 3.600.000 kr.

Drift: 0 kr.

Bemærkninger til projektets økonomi: De estimerede anlægsudgifter indeholder de elementer, der er beskrevet i forbindelse med projektets idé. Forslaget vurderes driftsneutralt.

#### SAMMENHÆNG MED ANDRE PROJEKTER

Projektet er i direkte tråd med kommuneplanens vision om at fremme grønne transportformer og styrke livskvaliteten. Projektet er ligeledes i tråd med handlingsplan for grøn mobilitet og kommunens cykelstrategi, idet projektets implementering vil være en mærkbar forbedring af forholdene for cyklister.

Gåsebæksforbindelsen er nævnt som et af indsatsområderne i Kvarterplan for Gl. Valby, som danner grundlag for den igangværende områdefornyelse i området. Forbindelsen er ligeledes nævnt i Byrumsplan for Valby, hvor den fremstår som central i forhold til at styrke den nord-sydgående forbindelse i Valby.

” Min søn og jeg bruger stien hver dag, og der er meget dårlig belysning samt rigtig mange store huller i vejen. Det er faktisk en smule farligt at cykle der. (Joan Loua)

#### REALISERING AF PROJEKTET

Projektet kan realiseres umiddelbart efter afsættelse af de nødvendige økonomiske ressourcer. Projektet bør igangsættes i samarbejde med Valby Skole og kan eventuelt finansieres som led i Københavns Kommunes indsats for sikre skoleveje.



Valby Lokatudvalg

## UDVIKLINGSPRINCIP: SYNLIG LOKAL MILJØINDSATS



Valby Lokaludvalg

### PROJEKTFORSLAG 10

#### Herman Bangs Plads

#### - Socialt mødested omkring bytte og genbrug

##### BESKRIVELSE OG FORMÅL

###### Baggrund for projektet

Herman Bangs Plads er det første sted i København, hvor der arbejdes med idéen om at placere en nærgenbrugsstation på en af byens offentlige pladser, som skal være en integreret del af et attraktivt byrum.

Herman Bangs Plads, der ligger centralt placeret i Valby ved Langgade Station, fremstår i dag forfalden, trist og uudnyttet. Pladsen har oprindeligt været vendeplads for sporvogne og busser, men har ikke haft nogen egentlig anvendelse siden slutningen af 1980'erne. Som følge heraf har pladsen givet rum til uønsket og utryghedsskabende social adfærd som salg af narkotika m.m.

Projektet er opstået på baggrund af et lokalt ønske om at skabe liv på pladsen og en øget lokal bevidsthed om bæredygtig affaldshåndtering. På denne baggrund har Valby Lokaludvalg i samarbejde med Områdefornyelsen Gl. Valby og Center for Miljø, via intensiv borgerdialog og etablering af et midlertidigt "Skab din by" eksperiment, udviklet ideen om at skabe en nær-

” En kombineret nærgenbrugsstation og aktivt rekreativt område vil give mulighed for både at skabe positivt liv på pladsen og samtidig højne bevidstheden om miljøet og give borgerne bedre muligheder for at mindske miljøbelastninger fra affald. (Annemarie Klæsøe)

” Eksperimentet var rigtig sjovt. (Ibrahim el Hassan)

genbrugsstation i et nyt attraktivt og funktionelt byrum. I løbet af sommeren 2012 har parterne bag projektet afprøvet visionen om at skabe en plads, hvor man med succes har afprøvet en bytte- og genbrugsfunktion og en begrænset mængde affaldssortering, der fremkaldte liv, leg og social aktivitet på pladsen.

Projektets primære målgruppe er alle borgere i en radius af 500 meter omkring Herman Bangs Plads, dvs. i alt 3390 husstande, hvoraf 15 % udgør villaer, mens de resterende husstande er etageboliger.

##### Formål

Formålet er at skabe et aktivt og attraktivt byrum, der kan fremme sortering og genanvendelse af affald og oplyse om bæredygtig affaldshåndtering, og hvor lokalrådets beboere kan mødes dels med afsæt i genbrugs- og affaldssorteringsfunktioner, dels om deres egne sociale og kreative aktiviteter.

##### Idé

Projektet sigter mod at etablere en nærgenbrugsstation som en del af et nyt attraktivt byrum på Herman Bangs Plads. Mere specifikt er ideen at etablere en nærgenbrugsstation indeholdende byttehylder, der kan danne ramme om sociale møder på kryds og tværs af kvarteret, og samtidig give borgerne mulighed for at aflevere bestemte genanvendelige affaldsfraktioner og få oplysning om bæredygtig affaldshåndtering.

” Fordi containeren i sommer var en succes. Dejligt at give folk nem mulighed for at give - man bliver så glad for at se, at ens aflagte ting får nyt liv hos andre mennesker, som kan bruge dem og måske ikke har råd til dem ellers. Dejligt med liv på pladsen. (Camilla Neuenschwander)

Gennem øget byliv på pladsen fremmes den lokale tryghed, hvorved Herman Bangs Plads og området ved Langgade Station etableres som et nyt, positivt og livligt centrum i den vestlige del af Valby Langgade. Adgangsforholdene til og fra pladsen styrkes gennem en prioritering og opgradering af cykelforbindelsen, der sammenkobler pladsen og stationsområdet med den grønne cykelforbindelse mod Frederiksberg.

### SAMMENHÆNG MED ANDRE PROJEKTER

Projektet er i direkte tråd med Københavns Kommunes Resource- og Affaldsplan 2018, der indeholder en konkret målsætning om at etablere nærgenbrugsstationer i åbne byrum. Projektet kan, som det første af sin art, være med til at realisere denne målsætning.

Herman Bangs Plads er nævnt som et af indsatsområderne i Områdefornyelsen Gl. Valbys Kvarterplan, som danner grundlag for den igangværende områdefornyelse i området, hvorfor projektet støtter op om den generelle byfornyelsesindsats i det centrale Valby.

Projektet er med til at fremme cykelforbindelser i området og er beliggende i umiddelbar nærhed af stationen. Dermed er projektet med til at understøtte målsætningerne i Københavns Kommunes indsats for at fremme den grønne mobilitet. Ved at fremme byliv og aktivitet på en plads, der i dag fremstår øde og tom, øger projektet trygheden i området omkring Langgade Station og er dermed med til at understøtte visionerne i Metropolen for Mennesker og kommunens Sikker By -strategi.

” For hygge og sammenhold. En øget følelse af nærmiljø. (Louise Rasmussen)

### REALISERING AF PROJEKTET

Projektet kræver opbakning fra områdets beboere. I forbindelse med udformningen af projektidéen har der været intensiv borgerinddragelse, herunder etablering af et midlertidigt eksperiment, der har haft til formål at afprøve visionen i en 1:1 version. Denne proces har vist, at der er bred opbakning til projektet. Dog er det vigtigt at fortsætte borgerinddragelsen i forbindelse med den konkrete projektudførelse, både hvad angår den æstetiske udformning af pladsen og løsning af problemer omkring tryghed. Herudover er projektet afhængigt af tilførsel af økonomi.

Projektet kan realiseres af Teknik- og Miljøforvaltningen i samarbejde med lokale interessenter og beboere, og eventuelt med bidrag fra private og almennyttige fonde.

### ØKONOMI

Anlæg: 15.000.000 kr.

Drift: 1.200.000 kr.

Bemærkninger til projektets økonomi: Selve nærgenbrugsstationen budgetteres og finansieres af affaldstakstmidler. Denne finansiering frigives ved en godkendelse af nærgenbrugsstationen i Teknik- og Miljøudvalget, Økonomiudvalget og Borgerrepræsentationen. De estimerede anlægsudgifter til nærgenbrugsstationen udgør ca. 3.000.000-4.000.000 kr. ud af det samlede budget.

Øvrige anlægsudgifter inkluderer ny pladsdannelse, rekreative funktioner og aktiviteter, ny cykelforbindelse samt eventuelt værkstedsmuligheder. Driftsudgifterne inkluderer bemanning og daglig drift af nærgenbrugsstationen, transport og behandling af affald samt vedligehold og renhold af pladsen. En væsentlig del



Valby Lokaludvalg

## UDVIKLINGSPRINCIP: PÅ FORKANT MED KLIMAFORANDRINGERNE



Valby Lokaludvalg

### PROJEKTFORSLAG 11 Valby Solcelleplan

#### BESKRIVELSE OG FORMÅL

##### Baggrund for projektet

Valby Lokaludvalg ønsker at stimulere udviklingen af bæredygtige og æstetiske løsninger af solceller i Valby. Valby Solcelleplan har en målsætning om, at 15 % af elforbruget i Valby i 2025 skal leveres fra solceller. Planen skal medvirke til at finde løsninger til, hvordan solceller kan indpasses i eksisterende byområder, og medvirke til en reduktion af CO<sub>2</sub>-belastning i København. Valby er desuden en del af EU Concerto-projektet "Green Solar Cities", som stimulerer lavenergibyggeri og udbredelsen af solceller i Valby. Valby Lokaludvalg ønsker, at Københavns Kommune går forrest med at investere i solceller på kommunens ejendomme.

##### Formål

Der er tre overordnede formål med projektet:

- At få Valby på landkortet som forsøgsbydel for udvikling af bæredygtige og æstetiske løsninger af solceller.
- At solcelleplanen inspirerer og engagerer bydelens borgere til at investere i solceller.
- At mindske CO<sub>2</sub>-belastningen i bydelen og bidrage til, at København bliver CO<sub>2</sub>-neutral hovedstad i 2025.

##### Idé

Energibesparelser på bygningsområdet er blevet et vigtigt indsatsområde, og solceller er med nettomålingsordningen blevet en rentabel investering, hvor den simple tilbagebetalingstid er kommet ned under 10 år for de prisbillige anlæg. Tilbagebetalingstider på 10 år og derunder gælder for de anlæg, der simpelt kan sættes op på bygningers tage. Lige så snart der er behov for en egentlig bygningsintegration, hvor der er arbejdet lidt med æstetik og arkitektur, bliver priserne nemt 50 % højere. Der er

” Det ville være fantastisk, hvis Valby gik foran i målet om flere bæredygtige energiløsninger i København. (Amalie Sofie Nielsen)

derfor behov for at udvikle løsninger; hvor tagmaterialer og solceller spiller bedre sammen, så tagintegrationen kan gennemføres til lave priser, så det er de løsninger, der bliver valgt.

Valby Lokaludvalg vil gerne adressere det problem i samarbejde med Københavns Kommune og gøre gode solcelleløsninger synlige for borgerne og fremme efterspørgslen af de løsninger, og på den måde samtidig understøtte Valby Solcelleplan og Valby, som et nationalt og internationalt forsøgsområde for solceller.

Forslaget er at gennemføre gode løsninger til bygningsintegration af solceller på et udvalg af kommunens bygninger i Valby og på den måde gøre disse løsninger synlige for boligforeninger og private bygherrer, så de bliver udbredt til bydelens boliger. Der er et stort behov for at fremvise gode og prisbillige løsninger, og her kan bydelens institutioner og offentlige bygningers tagarealer være de bygninger, der baner vejen for nye løsninger for solceller og fremviser de gode eksempler som demonstrationsområde for en sådan udvikling.

Valby Lokaludvalg foreslår, at der findes ca. 5-10 offentlige bygninger i Valby, hvor der gennemføres solcelleanlæg med en gennemsnitlig størrelse på 200-400 m<sup>2</sup> på et udvalg af forskellige tag- og bygningstyper.



” Jeg tror, emnet vil interessere og engagere en masse borgere i Valby – og det vil sætte området på bykortet. (Astrid Cermak)

En analyse af bydelens bygninger skal i første omgang vurdere mulighederne for de fem-ti demonstrationsanlæg på forskellige tagtyper, samt de øvrige besparelsesmuligheder af teknisk og adfærdsmæssig karakter.

### SAMMENHÆNG MED ANDRE PROJEKTER

Projektet er i tråd med kommuneplansvisionen om grøn vækst og understøtter samtidig det lokale udviklingsprincip om, at klima/bæredygtighedsindsatsen skal være synlig og sætte Valby på landkortet som en bydel, der eksperimenterer med grønne løsninger. Derudover har Københavns Kommune en strategi om at være den af verdens hovedstæder, der har det bedste storby-miljø. Valby Lokaludvalg ønsker ud over miljøgevinsten ved at etablere solceller, at der også er fokus på æstetikken, og støtter derved op om arkitekturpolitikken i København.

Projektet bidrager væsentligt til Københavns Kommunes mål om at være CO<sub>2</sub>-neutral hovedstad i 2025. I KBH 2025 Klimaplanen, er der opstillet et mål om 280.000 m<sup>2</sup> solceller svarende til en % af det forventede samlede elforbrug i 2025.

### REALISERING AF PROJEKTET

Projektet skal realiseres som et samarbejde mellem Teknik- og Miljøforvaltningen, Københavns Ejendomme, KUBEN, solcelleleverandører og Valby Lokaludvalg.

Manglende økonomi og opbakning til projektidéen vil være en barriere.

#### Tidsplan

Fase 1 omfatter følgende:

- Analyse af de offentlige bygninger i Valby
- Kortlægning af tagmaterialer
- Udvælgelse af bygninger
- Kortlægning af elforbrug
- Kortlægning af el-besparelsesmuligheder.

Fase 2 omfatter følgende:

- Dialog med bygningsansvarlige og brugere af bygningerne
- Gennemførelse af udbud.

Fase 3 omfatter følgende:

- Etablering og drift.

### ØKONOMI

Anlæg: 10.000.000 kr.

Drift: Driftsudgiften varierer alt afhængig af antal malere, loggere, skift af inverter m.m. Anslået 0,35 % p.a. af investeringen.

Bemærkninger til økonomien: En del af midlerne skal benyttes til indledende analyser og kortlægning samt gennemførelse af udbud. Den gældende nettomålerordning vil med stor sandsynlighed blive ændret i 2013. Det kan gøre det økonomisk mindre fordelagtigt at investere i solceller. I forbindelse med budget 2013 blev der afsat en ramme på 9.300.000 kr. til anlæg i perioden 2013-2016, fordelt med 3.000.000 kr. i 2013, 2.300.000 kr. i 2014, 2.100.000 kr. i 2015 og 1.900.000 kr. i 2016.

” Mange kigger på solceller, men æstetikken bliver ikke taget ind. Derfor et projekt som dette. (C. Petersen)



Valby Lokaludvalg

## UDVIKLINGSPRINCIP: PÅ FORKANT MED KLIMAFORANDRINGERNE



### PROJEKTFORSLAG 12 Klimatilpasning af Folehaven - Regnvand som ressource

#### BESKRIVELSE OG FORMÅL

##### Baggrund for projektet

København har de sidste par år været hårdt ramt af skybrud, og fremtidens vejr byder på mere regn. Det kræver en indsats fra flere aktører at gøre byen mere robust over for oversvømmelser ved skybrud. Valby Lokaludvalg ønsker at afprøve Lokal Afledning af Regnvand (LAR)-løsninger i et stor-skala forsøg. Projektet skal være med til at forebygge oversvømmelse og andre gener i forbindelse med skybrud. Tanken er, at omdanne Folehaven til et klimatilpasset område i Valby. Folehavekvarteret er valgt som et afgrænset område, hvor der allerede er et stort lokalt engagement og flere boligforeninger, der har fokus på miljø, blandt andet foreningen Træer i Folehaven og 3B Folehaven. Derudover har daværende Miljøpunkt Valby, i samarbejde med boligforeningen 3B, udarbejdet et projektforslag om en intelligent grøftekant langs vejen ud for foreningens boliger. Her skal cykelstier og fortov rykkes længere ind mod bebyggelsen, og ud mod bilerne skabes en grøn støjskærm og et område med træer, planter og regnvandsbede, der både skal løse problemer med regnvandshåndtering og støj. Målgrupperne er boligforeninger, grundejere og institutioner i Folehavekvarteret. Valby

Lokaludvalg har i den forbindelse fået udarbejdet en baggrundsrapport, Vand som ressource og katalysator for udvikling af Folehavekvarteret i Valby. Rapporten peger blandt andet på et projekt, hvor regnvandet kan bruges til at revitalisere butikstorvet eller et fælles projekt for områdets institutioner.

##### Formål

Der er tre overordnede formål med projektet:

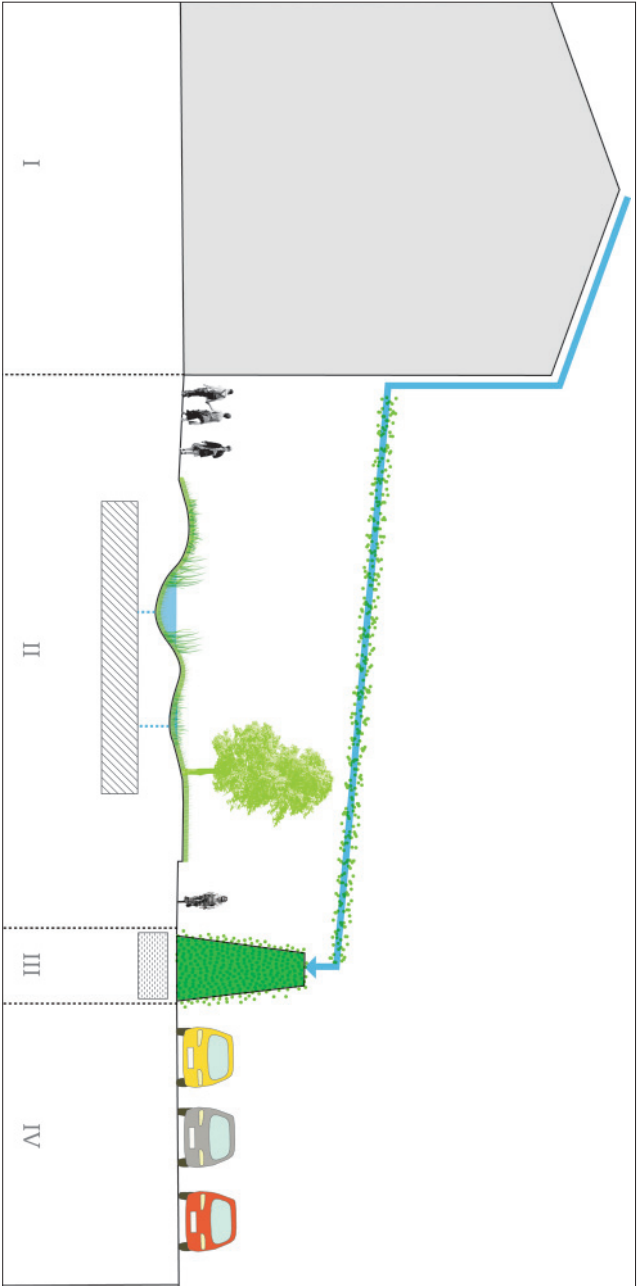
- At skybrudssikre og klimatilpasse et område af Valby
- At udnytte vandet til rekreative formål og forskønne området
- At afprøve forskellige LAR-løsninger i stor skala.

##### Idé

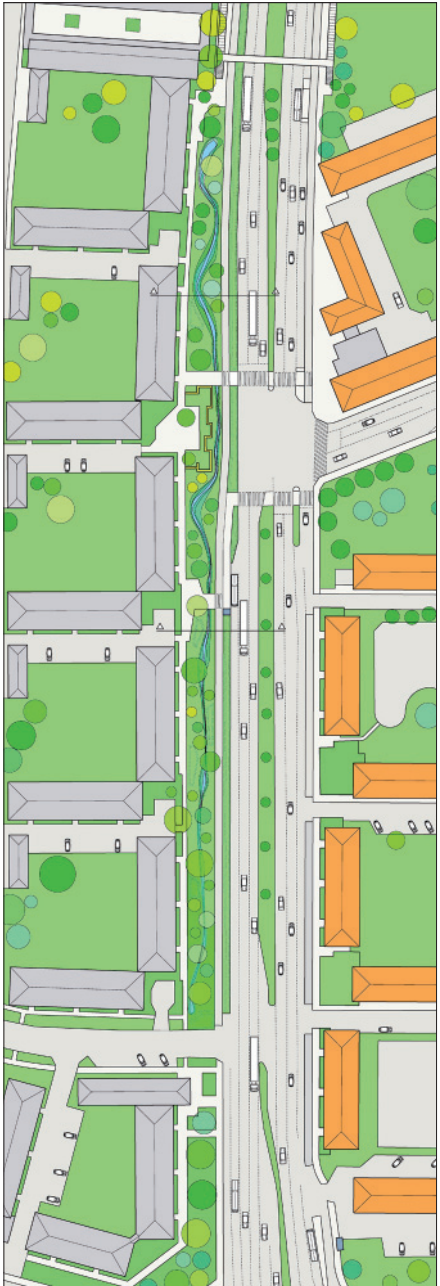
Folehaven har været hårdt ramt af oversvømmelser, og forslaget omdanner Folehaven til et klimatilpasset område i Valby. Det er planen, at hele området inddrages i forskellige LAR-løsninger i stor-skala.

Regnvand skal ses som en ressource, der kan udnyttes rekreativt, og det er tanken, at regnvandsbede, urbane grøftekanter, fordybninger, der overrisles, og opsamlingsbassiner skal være med til at forsinke vandet så meget, at der undgås overløb og oversvømmelser. Derudover skal træer, grønne tage og støjværn være med til at gøre byen både grønnere og smukkere. LAR kan her ses som en løftestang for en overordnet udvikling af området. Baggrundsrapporten peger på flere mulige projekter i området, f.eks. projekter, der omfatter butikstorvet, institutioner og boligforeninger.

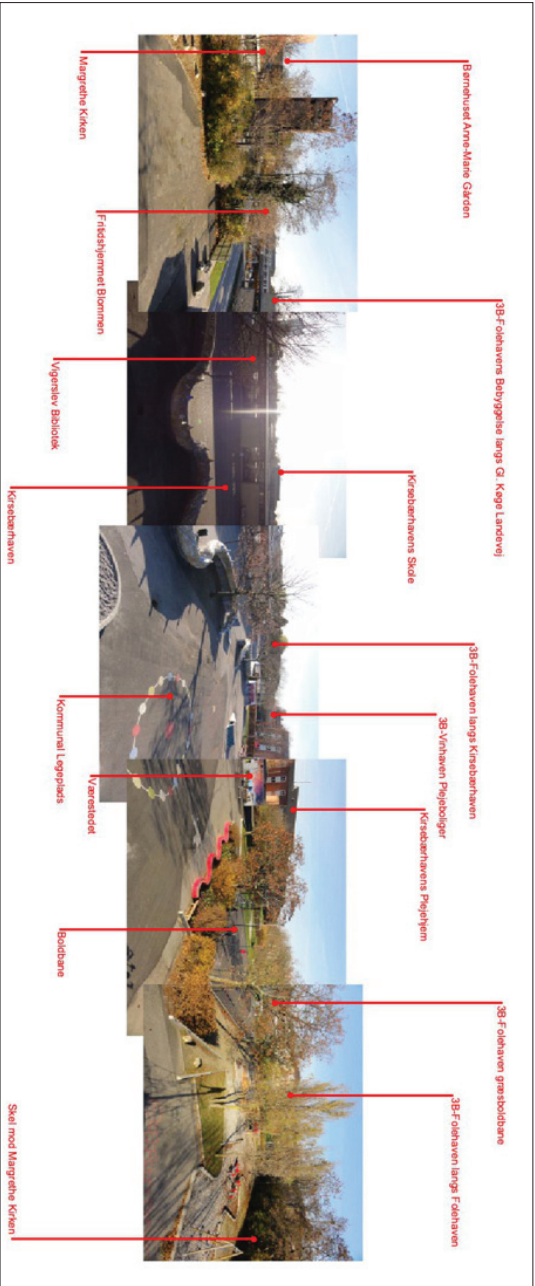
” Som en af Danmarks mest befærdede (forfærdede) veje, og med områdets generelt ikke særlig positive omdømme og udseende, vil et klimatilpasset område løfte niveauet samt drage omsorg for såvel natur som beboere i området. (Carsten Haffner)



Lotte Fjenbo Møller / KU-LIFE



Jacob Borup Nørlov



Jacob Borup Nørlov

# KØBENHAVN SOM METROPOL FOR GRØNVÆKST

Center for Park og Natur har haft en rådgiver til at beskrive et muligt scenarie for tæt ved 100 % afkobling af regnvandet fra tage i området afgrænset af Folehaven, Urtehaven, Blomme- haven og Gl. Køge Landevej. Der tages udgangspunkt i et system som Ørestad Syd, hvor regnvandet bortledes i render til andre LAR-elementer. I forslaget opdeles området i seks delområder med hver sin LAR-løsning, f.eks. regnbede, vådbassiner, faskiner, tørbassiner og opstuvning til terræn.

## SAMMENHÆNG MED ANDRE PROJEKTER

Projektet er i tråd med kommuneplanvisionen om grøn vækst og understøtter samtidig det lokale udviklingsprincip om, at klima/ bæredygtighedsindsatsen skal være synlig lokalt og være gearret til at imødekomme fremtidens klimaudfordringer:

Der er sammenhæng til Københavns Kommunes klimatilpasningsplan, herunder skybrudsplanen. Derudover er der ved at blive udarbejdet en helhedsplan for Harrestrup Å, som forventes færdig i løbet af 2012.

Desuden er der sammenhæng med visionen om at være en grøn og blå hovedstad. Der skal være god og let adgang til blå og grønne rekreative områder af høj kvalitet. Det grønne og blå skal binde byen sammen og skabe gode oplevelser til gavn for byens borgere og besøgende.

## REALISERING AF PROJEKTET

Projektet skal realiseres som et samarbejde mellem Teknik- og Miljøforvaltningen, Københavns Energi, grundejere, boligforeninger og andre interessenter i Folehaven. På baggrund af den borgerinddragelse, der har været i 2012, skal der udarbejdes et konkret forslag, der skal godkendes.

Manglende økonomi og opbakning til projektidéen er en barriere for projektet.

### Tidsplan

Fase 1: Borgerdialog og inddragelse

Fase 2: Kortlægning og konkretisering af forslag, projektering

Fase 3: Myndighedsbehandling, udbud

Fase 4: Etablering.

” Er nødvendigt at tage disse forholdsregler for fremtidens skyld. Godt initiativ!  
(Lisa Vilstrup)

## ØKONOMI

Anlæg: 7.500.000 kr. Dækker kun det afgrænsede område, og ikke hele Folehaven.

Drift: Omkostningerne i de enkelte delområder varierer alt efter om det er regnbede, faskiner eller bassiner, der skal vedligeholdes. Samlet beløb 70.000-120.000 kr. Dækker kun det afgrænsede område, og ikke hele Folehaven.

Bemærkninger til projektets økonomi: Rådgiver har regnet på et afgrænset område af Folehaven omkring institutionerne og Boligforeningen 3B. Samlet pris 62.000.000 kr. Heraf står boligforeningen for ca. 23.500.000 kr., Københavns Energi ca. 31.000.000 kr. og Københavns Kommune 7.500.000 kr. Valby Lokaludvalgs vision er dog, at hele Folehaven omfattes af LAR-løsninger, hvilket vil betyde en højere udgift til både anlæg og drift. Dette projekt skal opfattes som etape I af et større projekt, der omfatter hele Folehaven. Forhåbentlig vil første etape inspirere grundejere og Københavns Energi til at gå videre med klimatilpasning af området.

” Nu er det Folehavens tur til en omfattende makeover. Det er samtidig økonomisk fornuftigt at sikre bydelen mod kommende skybrud.  
(Klemen Kirkegaard)

# VIDEN OG ERHVERV



Valby Lokaludvalg

### UDVIKLINGSPRINCIP: FOKUS PÅ SOCIALT ANSVAR, INNOVATION OG IVÆRKSÆTTERI



Valby Lokaludvalg

#### PROJEKTFORSLAG 13

#### Ung iværksætterbydel Valby

#### - Adopter en klub og Valby Iværksætterskole

##### BESKRIVELSE OG FORMÅL

###### Baggrund for projektet

Valby Lokaludvalg ønsker at styrke bydelens iværksætterprofil ved gennem lokale partnerskaber at opmuntre skaberevnen hos de unge, og samtidig give dem adgang til læring om iværksætteri. Ifølge Københavns Kommunes helt nye rapport fra Ungdomskommissionen "Alle skal med", er det en stor udfordring, at 95 % af en ungdomsårgang i 2015 ifølge målsætningen skal gennemføre en ungdomsuddannelse (Københavns Kommune ligger p.t. på 84 %). Ligeledes er der katastrofal mangel på fritidsjobs og praktikpladser. Mange unge er ikke på egen hånd rustede til at skaffe sig fritidsjob eller praktikplads. De mangler netværk og idérigdom for at kunne handle i forhold til deres egen livssituation og skabe værdi for samfundet. Skolesystemet tager ansvar for denne problemstilling, men der mangler læringsarenaer uden for skolesystemet. I Valby vil vi gerne adressere denne udfordring ved at sætte virksomhedernes ressourcer i spil sammen med kommunens lokale fagforvaltninger i mødet med et bredt udsnit af Valbys unge.

###### Formål

Adopter en klub og Valby Iværksætterskole skal følgende:

- Give unge, som er optaget i en fritids-junior- eller ungdoms-klub, mulighed for at prøve kræfter med virksomhedsprojekter, som de aldrig før har stiftet bekendtskab med, og som kan inspirere dem i deres senere valg af job eller uddannelse
- Involvere unge og virksomheder i projekter, der udnytter muligheden for at påvirke lokalområdet i en positiv retning, samtidig med at begge parter udfordres og tager ansvar

” Det er på lokalt niveau, at man mærker konsekvenserne af ungdomsarbejdsløshed og manglende integration – men også her, man kender de unge og har en fornemmelse for, hvad de kan – så det er et fornuftigt niveau at lave en indsats på. (Astrid Cermak)

- Skabe merværdi og lokalt engagement hos de deltagende virksomheder på en måde, der giver mening og styrker virksomhedernes CSR
- Udvikle en læringsarena uden for skolesystemet med fokus på iværksætteri og innovation (Valby Iværksætterskole).

###### Idé

Adopter en klub er et lokalt CSR-projekt, som bygger på lokale partnerskaber med større virksomheder i bydelen. Virksomhederne kobler sig enkeltvis til klubber i Valby og åbner hermed op for en praksisorienteret læringsarena for de unge, hvor parterne sammen søger at løse nogle problematikker i nærmiljøet, hvor der etableres mentorordninger, praktikforløb, innovations- og problemløsningsforløb. Projektet planlægges og løftes af en ekstern aktør, som skal tilvejebringe den nødvendige rekruttering af virksomheder og koble dem til relevante klubber. Endvidere skal den eksterne aktør sørge for at engagere klubpersonalet og ruste personalet til at gå ind i projektet, men også arrangere tværgående events, workshops og konkurrencer inden

” Der mangler tilbud og løsninger for resourcens unge i Valby, og netop samarbejdet med erhvervslivet om praktikpladser, fritidsjobs og andre beskæftigelses- og uddannelses tilbud er utrolig vigtigt. (Frank Mikkelsen)

for disciplinen iværksætteri. Hvert forløb tilpasses det enkelte adoptionsforhold, dvs. den enkelte virksomheds og klubs (ungegrupper) muligheder i forhold til f.eks. branche, logistik etc. og parternes, herunder de unges, interesser.

Valby Iværksætterskole tager udgangspunkt i Valbys små virksomheder med typisk tre-ti års erfaring som selvstændige. Virksomhederne tilbyder de unge erfaringsbaseret undervisning i iværksætteri og sparring omkring projekter, de unge selv er i gang med at udvikle. De deltagende nystartede virksomheder indgår i et netværk, som er Valby Iværksætterskoles mentornetværk.

Valby Iværksætterskole skal herudover i samarbejde med Kultur Valby udbyde kurser til de unge med afsæt i emnerne spiludvikling, design, kulturproduktion og animation m.m. Kurserne afsluttes med egentlige projektfask, som skal have en karakter, der kan opkvalificere de unges CV.

### SAMMENHÆNG MED ANDRE PROJEKTER

Overordnet vil Adopter en klub og Valby Iværksætterskole bidrage til at styrke den kommunale kernerdrift på klubområdet, ligesom projektet vil imødekomme udfordringen med at nå målsætningerne på ungdomsuddannelsesområdet. Projektet flugter derfor særdeles godt med kommunens visioner i forhold til Beskæftigelsesplan 2011, "Alle skal med", Børne- og Ungdomsforvaltningens ungestrategi samt den kommende inklusionspolitik. Endvidere søges projektet sammenkædet med indsatsen for børn og unge i de udsatte byområder.

Forslaget understøtter desuden et ønske om at sikre uddannelses- og jobparathed hos børn og unge for på sigt at give børnene bedre forudsætninger for at komme i uddannelse og beskæftigelse.

” God idé at sætte fokus på socialt entreprenørskab. (Pia Hammershøj)

### REALISERING AF PROJEKTET

Projektet kan realiseres i forbindelse med aktiviteterne i de lokale klubbydelsplaner ved eksempelvis at lægge en lokal prægning ind i unge- og klubbydelsplanerne omkring iværksætteri.

Projektrealiseringen sker gennem en ekstern aktør, der via samarbejdsaftaler/partnerskabsaftaler med det lokale erhvervsliv, Kultur Valby, Børne- og Ungdomsforvaltningen m.v. sikrer projektets gennemførelse på kort og længere sigt.

Det er vigtigt for succesfuld gennemførelse af projektet, at der afsættes tilstrækkeligt med midler, at idéen arbejdes ind i unge- og klubbydelsplanerne samt i særdeleshed, at det lokale erhvervsliv bakker op og deltager aktivt. Desuden vil det være påkrævet at opkvalificere kompetencer omkring iværksætteri hos personalet i de enkelte klubber.

I efteråret 2012 søsættes en pilotudgave af Adopter en klub, når Ungehuset i Valby sammen med ByX og Valby Lokaludvalg skal lave et projekt omkring bymøbler.

Det samlede projekt Adopter en Klub og Valby Iværksætterskole kan etableres, når der ansættes en koordinator til at varetage opgavens gennemførelse i samarbejde med de involverede parter.

### ØKONOMI

Anlæg: 0 kr.

Drift: 1.150.000 kr. årligt

Bemærkninger til økonomien: Projektets driftsomkostninger indeholder udgifter til drift af selve projektet, herunder kommunikation, ansættelse af projektkoordinator, undervisningsmidler, lokaleleje etc. Ca. 10 % af de anslåede driftsudgifter udgøres af aktivitetsmidler, der anvendes i de enkelte klubber.

### Forslag til finansiering

Københavns Kommune.

### UDVIKLINGSPRINCIP: EN STÆRK FOLKESKOLE



Lobna Hussein

#### PROJEKTFORSLAG 14

#### Valby sammen om folkeskolen

##### BESKRIVELSE OG FORMÅL

###### Baggrund for projektet

Valby Lokaludvalg, Børne- og Ungdomsforvaltningen og de lokale folkeskoler har i flere år haft et tæt samarbejde omkring udvikling og branding af folkeskolerne i Valby. Dette samarbejde tog sin begyndelse i forbindelse med udarbejdelsen af den tidligere bydelsplan for Valby. Efterfølgende er samarbejdet fortsat og har primært haft fokus på at brande folkeskolerne over for beboere i Valby og tilflyttere – et formidlingsarbejde, der efterfølgende har dannet inspiration for det generelle arbejde med at styrke de københavnske folkeskolars image.

I samarbejde med Børne- og Ungdomsudvalget har lokaludvalget arbejdet videre med at afprøve og udvikle konkrete forslag, på baggrund af visionerne om at styrke fagligheden i folkeskolerne gennem øget samarbejde på tværs af de enkelte skoler. På baggrund af den hidtidige proces og lokale dialog med skoler, skoleledere og bestyrelser, kan det konkluderes, at der i Valby generelt er en stor interesse for at arbejde videre med at konkretisere visionerne.

” Godt at samle kræfterne om at gøre udbuddet af fag bedre! Sammen bliver vi større og stærkere og kan tilbyde spændende fag. (Annica Nielsen)

” Lidt mere fællesskab hos skolerne kunne være fedt. (Emilie Stahlschmidt)

##### Formål

Formålet er at styrke fagligheden i folkeskolen gennem afprøvning af nye samarbejdsformer på tværs af de enkelte skoler. Det er forventningen, at en styrket faglighed ligeledes vil bidrage til, at skolerne bliver bedre til at fastholde eleverne i de ældste årgange. Forslaget forventes at bidrage til den generelle udvikling af fagligheden i de københavnske folkeskoler, og vil være med til at styrke skolernes image, og deraf følgende opbygning og tilslutning til folkeskolen, ikke bare i Valby men i København som helhed. Her tænkes både på fastholdelse og nyoptag.

##### Idé

- Udvikling af tilbud med fokus på elever i overbygningen.

Fase I af initiativet har vist, at såvel forældre som lærere i særlig grad efterspørger udvikling af tilbud målrettet elever i udskolingen. Det er ofte i 6.-7. klasse, at man oplever et fravalg af folkeskolen. Via tematisering og evt. mobilitet for elever mellem de enkelte skoler kan der opstå mulighed for at samle elever på tværs af skolerne i interessefællesskaber. Således efterspørger flere lærere, forældre og elever en model, der kan være med til at fastholde flere elever i folkeskolen gennem udvikling af mere specialiserede tilbud, der i øget grad formår at tage udgangspunkt i den enkelte elevs forudsætninger, behov og interesser.



- Tematisering, mobilitet og samarbejde med eksterne aktører i forhold til udbuddet af valgfag.

Der er en bred interesse for at udvikle en model, der kan afhjælpe de enkelte skolars begrænsede muligheder for at udbyde en bred vifte af valgfag. Der kan arbejdes med at udvikle et samarbejde mellem skolerne og eksterne aktører om udbud af en palet af valgfag, som elever på alle skoler kan vælge imellem. Eventuel yderligere tematisering af skolerne kan, hvis der er opbakning hertil, ske sideløbende med udviklingen af valgfagstilbud.

### SAMMENHÆNG MED ANDRE PROJEKTER

Forslaget understøtter uddannelse og jobparathed hos børn og unge for på sigt at give børnene bedre forudsætninger for at komme i uddannelse og beskæftigelse. Derudover er der i Københavns Kommune særlig fokus på at understøtte kommunens keredrift – herunder i særdeleshed i forhold til folkeskolen – og projektet er et pionerprojekt inden for dette felt. Projektet udspringer af bydelsplan for Valby fra 2009 og indsatsen "Valby Sammen om folkeskolen".

### REALISERING AF PROJEKTET

Projektet skal realiseres gennem tæt dialog og samarbejde mellem lærere, elevråd, skoleledere og Børne- og Ungdomsforvaltningen. Projektet kan realiseres umiddelbart efter finansieringen er tilvejebragt.



Lobna Huessein

### ØKONOMI

Anlæg: 0 kr.

Drift: 115.000 kr. årligt

Bemærkninger til projektets økonomi: Budgetoverslaget indeholder lønudgift til lærere i forbindelse med udvikling og koordination af projektet. Afviklingen af valgfagene vil være omkostningsfri, da der udbydes det antal valgfag pr. skole, som skolen skulle have planlagt alligevel. Der vil i tillæg til de anslåede driftsudgifter være en omkostning til elevtransport, som er vanskelig at anslå, da vi ikke kender mobiliteten.



” Vi må gøre alt for at gøre undervisningen bedre, da viden er vores bedste ressource. Det kan gøres ved at samarbejde, så de bedste metoder kan sprede sig, og man kan udnytte det, hver især er gode til. (Karsten Kring Lauridsen)

### UDVIKLINGSPRINCIP: DET CENTRALE VALBY SOM EN UNIK HANDELSDESTINATION



Valby Lokaludvalg

#### PROJEKTFORSLAG 15 Sammen om Valby C

##### BESKRIVELSE OG FORMÅL

###### Baggrund for projektet

Det centrale Valby karakteriseres ved de markører, der findes i området som Nordisk Film, Valby Station, den kommende storbyhave, Tingstedet samt ved den blandede bygningsmasse, man finder på Valby Langgade. Området er forsynet med et effektivt butiksnæ, som i 2007 blev suppleret med etableringen af Spinderiet Shoppingcenter. Planen var, at etableringen af Spinderiet skulle "lokke" de mange valbyborgere til i højere grad at handle lokalt og dermed skabe fornyet liv i specialbutikkerne i det øvrige centrale Valby. I samme åndedrag skulle sammenhængskraften forbedres via en fysisk renovering af Skolegade, der udgør den centrale akse i forbindelsen mellem Spinderiet og handelslivet på Valby Langgade. Men på baggrund af finanskrisen samt det faktum, at udviklingen af Skolegadeprojektet er trukket i langdrag, har specialbutikkerne oplevet en udtøining, som har sat sit spor i form af tomme butikslokaler. Dertil oplever butikkerne en udfordring i forhold til kundeadfærden, som i disse år er under stor forandring.

Valby Lokaludvalg ønsker at adressere udfordringerne ved at sætte en vifte af initiativer i gang, der samlet arbejder hen mod en ambitiøs plan om at gøre Valby til en selvstændig handels-

destination med en særlig stærk profil i sidestrøgsgader som Skolegade og Valby Tingsted. Den fysiske renovering og en målrettet strategi for udvikling af handelslivet kombineres på en nytænkende måde.

###### Formål

Valby C skal udvikles til en selvstændig handelsdestination ved at sætte skub i den synergieffekt, der var tiltænkt på den ene side Spinderiet med kædebutikkerne og på den anden side det øvrige centrale Valby med specialbutikkerne og de hyggelige cafeer.

###### Idé

Projektet Sammen om Valby C hviler på den idé, at det centrale Valby har potentialet til at udvikle sig til en handelsdestination, ligesom man kender det fra andre steder i København, f.eks. Værnedamsvej og Nordre Frihavnsgade. Tanken er, at det centrale Valby med kombinationen af specialbutikker på Valby Langgade, kædebutikkerne i Spinderiet og de uudnyttede forbindelsesstrøg Valby Tingsted og Skolegade kan udvikle et unikt handelskoncept, der kendes og bruges af såvel valbyborgere, københavnere og borgere fra omegnskommunerne. Dette kræver imidlertid en flerstrengt ambitiøs indsats, hvor flere lokale aktører går sammen om opgaven, og hvor de nuværende planer for trafiksanering og fysisk renovering implementeres. Endvidere er det nødvendigt for projektet, at der ansættes en projektkoordinator – en såkaldt kvartersmanager, der skal varetage implementeringen af følgende:

- Opkvalificere kompetencerne hos de handlende til at imødekomme nye tendenser inden for kundeadfærd

” Store dele af byrummene og sidegaderne i hele området omkring Valby Station og Valby centrum ser farlige ud. Dette kan være en begyndelse på en større renovering af gader og stræder i Valby. Trafikken er desuden et helvede og bør dæmpes. (Allan Holmegaard)

” En unik mulighed for at forbinde TRANSPORT (station), HANDEL (Spindier og Langgade), KULTUR (Bibliotek, Prøvehal) og CAFÉLIV. Det vil kunne give Valby mere fysisk identitet. (Jens Raffn)

- Udarbejde analyser og dokumentation, der leder frem til et strategisk udviklings- og planlægningsarbejde i indsatsen for at løfte området til en selvstændig handelsdestination
- Etablere en markeret shoppingrute i Valby C (Valby Langgade, Annexstræde, Skolegade, Rughavevej), hvor Valby Cs lokalhistorie rides op
- Udarbejde strategi for udviklingen af butiksudbuddet samt placeringen af butikker
- Arbejde for et fortættet handelsliv på Valby Langgade, hvor der blandt andet sættes ind i forhold til tomme butikker
- Opdyrke dynamiske partnerskaber mellem handelsforeningerne, Valby Lokaludvalg, KulturValby og Lokalhistorisk arkiv, der skal sikre et mere oplevelsesorienteret butiksudbud
- Arbejde for at udvikle og implementere æstetiske butikso- og gadeprincipper i Valby C
- Udarbejde en CLR (Corporate Local Responsibility) model, hvor de handlende spiller bedre sammen med kulturelle og sociale lokale projekter
- Igangsætte fysisk renovering af Skolegade med sammenhængende belægning, så Skolegade fremstår som en attraktiv gå- eller sivegade, der fungerer som den centrale akse i flowet mellem Spindieriet og Valbys centrale butiksstrøg
- Implementere trafikdæmpende foranstaltninger i og omkring Skolegade
- Igangsætte øvrige trafikale og byrumsmæssige tiltag som angivet i trafikstrategi for Valby.

### SAMMENHÆNG MED ANDRE PROJEKTER

Sammen om Valby C understøtter kommuneplanens vision om at sikre Københavns position som overordnet butiks- og oplevelsescenter i Øresundsregionen, samt at sikre alsidige indkøbsmuligheder i alle bydele. Projektet skriver sig ind i Københavnerfortællingen og flugter idémæssigt rigtig godt med initiativet Gang i København. Lokalt understøtter projektet gennem dets fokus på at handelslivet i det centrale Valby temaet "Viden og erhverv" i bydelsplankonceptet samt Trafikstrategi for Valby, som Valby Lokaludvalg forventer vedtaget inden udgangen af 2012.

### REALISERING AF PROJEKTET

Projektet realiseres ved ansættelse af en projektkoordinator (inspireret af Quartiermanagermodellen fra Hamburg), som skal sikre implementeringen af de konkrete initiativer og realiseringen af de nuværende planer for trafiksanering i det centrale Valby.

Der nedsættes en følgegruppe bestående af en repræsentanter fra Københavns Erhvervsservice, Områdefornyelsen Gl. Valby, Valby Lokaludvalg, Valby Cityforening, Valby Handelsforening og Spindieriet Shoppingcenter. Gruppen mødes fem-seks gange årligt for at sikre projektets fremdrift.

### Tidsplan

Fase 1: Valby Lokaludvalg vælger projektet som sit tema i 2013 for at samle relevante partnere om at arbejde videre med skitseringen af projektet og for at igangsætte analyser og pilotprojekter:

Fase 2: Ansættelse af projektkoordinator samt påbegyndelse af implementeringsfasen. Fysisk renovering af Skolegade.

Fase 3: Projektet evalueres og det besluttes, hvorvidt projektet med finansieringsmodellen skal sættes i varig drift og udbredes til andre bydele.

### ØKONOMI

Anlæg: 7.000.000 kr.

Drift: 1.700.000 kr. årligt

Bemærkninger til økonomien: Projektets estimerede driftsudgifter indeholder løn til en projektkoordinator, projekt- og arkitektforslag for sidegadestrøg, lokalhistorisk handelsrute, designmanual for facader, midler til udbedring af tomme butikker samt aktivitetsmidler til arrangementer/oplevelser.

Projektet finansieres af Københavns Kommune. Der foreslås en finansieringsmodel hvor de afgifter, som de berørte butikker betaler til udeudstilling, kanaliseres ind i realiseringen af projektets driftsdel, herunder midler til ansættelse af en projektkoordinator.

” Det lyder som en god idé!! (Bilal Bouhafa)

# APPENDIKS



Valby Lokalfudvalg

Valby Kulturhus



STEINNESS  
JLG  
LIFT  
0110  
STENNESS

Valby Kulturhus

## 3. APPENDIKS

---

### BAGGRUND

Denne bydelsplan dækker en periode over fire år fra 2013 med projektforslag til budgetprocessen til Budget 2014 til og med Budget 2017 og forvaltningernes arbejde i samme periode. For størstedelen af projektforslagene gælder, at de ikke er detailprojekteret og derfor særligt på det økonomiske plan mangler yderligere bearbejdning, før de kan indgå i budgetprocessen. Den økonomi, der er angivet for de enkelte projektforslag, er derfor udtryk for et overslag på anlæg og drift af projektet, som skal kvalificeres yderligere.

En række af projektforslagene vil indgå i det videre arbejde i kommunens forvaltningsarbejde med at udvikle byen i form af indspil til bydækkende strategier og projekter, eller vil efter en bearbejdning kunne anvendes som udgangspunkt for fremtidige budgetforslag til deciderede bydelspecifikke projekter. Disse er listet som kategori A.

Andre projektforslag kræver, at projektforslaget udvikles yderligere af lokaludvalget, før det kan indgå på denne måde i forvaltningernes arbejde. Dette er kategori B.

For enkelte af projektforslagene gælder det, at forslaget i sin helhed er i modstrid med vedtagne politikker og strategier i Københavns Kommune. Det hindrer dog ikke, at enkeltelementer af et projektforslag kan indgå i den videre planlægning i kommunen. Dette er kategori C.

#### A. Projektforslag som indgår i forvaltningernes videre arbejde:

- Projektforslag nr. 1: "Toftegårds Plads – Den kulturelle frizone"
- Projektforslag nr. 3: "Valby Idrætspark"
- Projektforslag nr. 5: "Badestrand i Valbyparken"
- Projektforslag nr. 6: "Kulbanevej park- og aktivitetsområde"
- Projektforslag nr. 7: "Cykelbro over Folehaven/Holbæk-motorvejen"
- Projektforslag nr. 8: "Cykelstier på Gl. Jernbanevej"
- Projektforslag nr. 9: "Skolestien/Gåsebæksforbindelsen"
- Projektforslag nr. 10: "Herman Bangs Plads – Socialt mødested omkring bytte og genbrug"
- Projektforslag nr. 11: "Valby Solcelleplan"
- Projektforslag nr. 13: "Ung iværksætterbydel Valby - Adopter en klub og Valby Iværksætterskole"
- Projektforslag nr. 14: "Valby sammen om folkeskolen"
- Projektforslag nr. 15: "Sammen om Valby C"

#### B. Projektforslag som skal udvikles videre af lokaludvalgene, evt. i samarbejde med forvaltningerne:

- Projektforslag nr. 2: "Kulturfacilitet i det centrale Valby"
- Projektforslag nr. 4: "Åben sundhedsrådgivning"
- Projektforslag nr. 12: "Klimatilpasning af Folehaven - Regnvand som ressource"

#### C. Projektforslag, som er modstrid med politisk vedtagne planer/strategier/politikker:

Ingen projektforslag i denne kategori

Lokaludvalgets prioriteringsliste i kap. 2 læses som et udtryk for lokaludvalgets prioritering, hvor de seks første projekter prioriteres på kort sigt, de fem næste på mellemlangt sigt og de fire sidste på langt sigt i overensstemmelse med aftalen om rammerne for planerne.





