



## **Til Socialudvalget**

04-06-2013

### **Bilag 7. Baggrundsnotat vedr. serviceniveau i 2012 og 2013 i kvalitetsstandarder på bo- og dagtilbud på handicapområdet**

Sagsnr.  
2013-45453

Dokumentnr.  
2013-418060

Dette notat er en uddybning til indstillingen vedrørende endelig godkendelse af kvalitetsstandard for bo- og dagtilbud på handicapområdet til Socialudvalgets møde den 14. august 2013.

Kvalitetsstandarden har været i ekstern høring. I den forbindelse fremhæver Handicaprådet i deres høringssvar, at en sammenligning på tværs af 2012 og 2013 vidner om en reduktion af timeniveauet, hvilket dermed efterlader et indtryk af, at serviceniveauet er reduceret siden 2012.

I dette notat forklares det, at der er i 2013 er en uændret budgetramme og et stort set uændret støttebehov hos borgerne. De ændrede timeintervaller i kvalitetsstandarder skyldes, at Socialforvaltningen er overgået til en ny udredningsmetode. Der er dermed ikke sket et ændret serviceniveau for borgerne.

#### **Overgang mellem to faglige udredningsmetoder**

I løbet af 2011 og 2012 er Socialforvaltningen overgået til en ny faglig udredningsmetode, Voksenudredningsmetoden (VUM), fra den tidligere Funktionsevne-metoden (FEV). Fremgangsmåden i de to udredningsmetoder minder om hinanden. Der er dog forskelle i metoderne, og Socialforvaltningen har erfaret, at den samlede scoring af borgeren, der angiver borgerens støttebehov, varierer afhængigt af hvilken metode, der anvendes.

Dette er primært begrundet ved, at der i FEV-metoden blev stillet direkte og konkrete spørgsmål til borgerens støttebehov, forstået som behovet for personaleressourcer til at støtte borgeren. I VUM afdækkes borgerens funktionsniveau, hvilket i nogle tilfælde kan afvige fra borgerens støttebehov. Eksempelvis kan en borger med en multipel funktionsnedsættelse have et meget lavt funktionsniveau uden dog at have et omfattende støttebehov, hvorimod en borger med udviklingshæmning kan have et højt funktionsniveau men samtidig have et stort støttebehov for at kunne håndtere hverdagen.

Dette har resulteret i en anderledes fordeling af scoringen af borgerne. I figur 1 ses fordelingen mellem de fire støtteniveauer (hhv. let, moderat, omfattende og massivt støttebehov) alt afhængigt af hvilken metode, der anvendes. FEV-metoden kategoriserede borgerne mere jævnt fordelt i støttekategorierne, end VUM gør i dag.

**Mål- og  
Rammekontoret  
for Voksne**

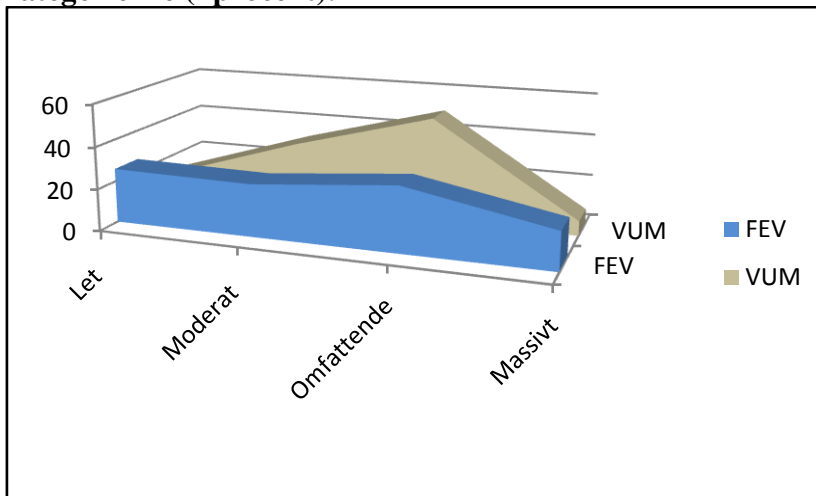
Bernstorffsgade 17  
1592 København V

Telefon  
2053 6323

E-mail  
MT09@sof.kk.dk

www.kk.dk

**Figur 1. Fordeling af støttebehov i 2012 og 2013 mellem kategorierne (i procent).**



I figur 1 fremgår ændringen i fordelingen af støttebehovskategorierne, og der synes at have været en markant stigning i antal borgere særligt med et omfattende støttebehov og i antal borgere med et moderat støttebehov. Samtidig er der et fald i borgere med hhv. let og massivt støttebehov. Ændringen fra FEV til VUM har dermed betydet, at kategoriseringen af støttebehovene er samlet omkring midterkategorierne. Denne ændring har ”på papiret” betydet et samlet større støttebehov. Med samme budgetramme medfører dette således et færre timeantal pr, borger.

Der har dog ikke været en ændring i det samlede støttebehov, når der tages udgangspunkt i de borgere, der blev udredt efter VUM-metoden både i 2012 og i 2013, jf. tabel 1 nedenfor.

Af tabellen fremgår det, at borgernes støttebehov er uændret, når der ses på de samme unikke borgere med en VUM i 2012 og 2013. Andelen udredt efter VUM begge år er 62 procent og vurderes at være repræsentativ for de borgere, som blev udredt efter FEV i 2012 og VUM i 2013. Det betyder en antagelse om 3-5 ændringer i støttebehov ud af ca. 375 FEV’er som fanges af den supplerende budgetmodel. Samlet set antages det derfor, at støttebehovet også er uændret for de borgere, der har skiftet udredningsmetode

**Fordeling af VUM-funktionsniveau (bogstav) for samme unikke borgere med en VUM\* i 2012 og 2013. Døgn, handicap**

Funktionsniveau	2012	2013	Ændringer
A**	0	0	0
B	34	34	0
C	189	184	-5
D	230	235	5
E	40	40	0
SUM	493	493	0

\* Opgørelsen omfatter de borgere, der blev udredt efter VUM i 2012

\*\* Borgere med et funktionsniveau svarende til A visiteres ikke til bo- og dagtilbudsområdet

På nær nogle få borgere, fremgår det i tabel 1, at der er et uændret støttebehov i 2013. Det er således scoringerne i de to faglige udredningsmetoder, der får den store effekt på kvalitetsstandardens timeintervaller.

I 2013 er der samme ressourcer til de samme borgere som i 2012, og borgernes støttebehov er ikke blevet større. Men på grund af den ændrede fordeling mellem støttekategorierne har det været nødvendigt at ændre i timetildelingen i forhold til 2012.

Der er fem borgere i tabellen, som er vurderet til et større støttebehov i 2013 end i 2012. Dette bliver opfanget af den supplerende budgetmodel for borgere med handicap, hvilket bidrager til, at Socialforvaltningens serviceniveau kan fastholdes.

### **Serviceeftersyn i 2013**

Socialforvaltningen har igangsat et serviceeftersyn af VUM-udredningsmetoden samt budgetfordelingsmodellen for bo- og dagtilbudsområdet blandt andet som følge af den nye måde at kategorisere borgernes støttebehov på. Derudover har Socialforvaltningen reduceret de budgetmæssige forskydninger, som følger af de ændrede timetildelinger, således at der ikke er borgere, der oplever et ændret serviceniveau som følge af overgangen til en ny udredningsmetode.

Det er Socialforvaltningens vurdering, at VUM er et godt redskab til at beskrive borgerens situation og behov, og at anvendelsen af VUM i stedet for FEV giver god, faglig mening. Dertil kommer, at VUM er en national standard, som udviklet af KL og Socialministeriet. Kommunerne opfordres således til at anvende metoden, og mange andre kommuner i landet har eller er ved at implementere metoden.

Formålet med serviceeftersynet er at styrke fokus på den faglige anvendelse af VUM-metoden, styrke den faglige dialog mellem myndighedscentre og tilbudssiden samt at kvalificere beregningsgrundlaget i budgetfordelingsmodellen. Formålet med serviceeftersynet er også at sikre, at der er det bedst mulige match mellem borgernes støttebehov og de tildelte ressourcer til tilbuddet. I den forbindelse har Socialforvaltningen et særligt fokus på, hvordan borgernes støttebehov kan kortlægges mere præcist.

I forbindelse med serviceeftersynet har flere medarbejdere i Socialforvaltningen påpeget (i øvrigt samstemmende med høringsvaret til kvalitetsstandard fra LFS), at timeintervallerne i kvalitetsstandarderne giver udfordringer. Ikke alene som følge af

overgangen i udredningsmetode, men også fordi borgerne tolker intervallet som udtryk for det konkrete antal udmålte timer til borgeren. Socialforvaltningen ønsker at fastholde fokus på det faglige indhold i indsatsen og derfor eventuelt overgå til visitation til faglige ydelser i stedet for minutter og timer. Dette er således også omfattet af serviceeftersynet.