

Bilag 1 - Digitale udlån og kvoter



Kvoter for digitale udlån

- Kvoter for digitale udlån på eReolen og Filmstriben sætter en begrænsning på den enkelte låners brug af tjenesterne.
- Kvoter på digitale udlån er med til at sikre, at bibliotekernes budget til digitale udlån overholdes. Afskaffelse af kvoter vil give højere benyttelse og betyde større udgifter for bibliotekerne.
- Det offentlige tilbud adskiller sig fra kommercielle tilbud hvad angår udvalg af titler, formidling og adgangsmulighederne til indholdet. Dermed kan de kommercielle tjenester levere et tilbud, som mange gerne vil betale for, fordi kunderne fx får hurtigere adgang til populære bøger og ikke er underlagt begrænsninger i deres benyttelse. Kvoter kan således ses som et bidrag til at skabe balance, så de offentlige budgetter ikke skal dække hele efterspørgslen efter film og digitale bøger.
- Det offentlige tilbud adskiller sig fra kommercielle tilbud hvad angår indhold, formidling og adgangsmulighederne til indholdet. Dermed kan de kommercielle tjenester levere et tilbud, som mange gerne vil betale for, fordi de får en anden og på nogle områder bedre tjeneste end hos de offentlige tilbud.
- Kvoter bidrager til at skabe balance, så de offentlige budgetter ikke skal dække hele efterspørgslen efter film og digitale bøger.
- Kvoter bidrager til at skabe plads til nye brugere af tilbuddene, fordi bibliotekerne kan formidle tilbuddet om fx digitale bøger uden at risikere, at budgetterne undergraves af stor tilstrømning af nye brugere.
- Stort set alle kommuner benytter sig af udlånskvoter, men kvoternes størrelse varierer fra kommune til kommune.

Digitale bogudlån

Udlånet af e-bøger og netlydbøger på eReolen har været stigende i en årrække. Stigningen har dog været ekstra markant i 2020 og 2021, hvor åbningstider og ophold på bibliotekerne har været begrænset af coronarestriktioner. I 2021 udgjorde de digitale bogudlån således en tredjedel af alle bogudlån i København.

Januar 2021 var desuden den måned med flest udlån og det største antal brugere på eReolen nogensinde. 75.000 e-bøger og netlydbøger blev læst og lyttet af i alt 23.000 københavnere – heraf var over 4.000 helt nye brugere af eReolen.*

Lånekvote på eReolen**

I København er borgernes kvote for antallet digitale lån på eReolen:

- **5 e-bøger** pr. måned
- **5 netlydbøger** pr. måned
- Derudover er det muligt at låne udvalgte titler, såkaldte "blå titler", som ikke tæller med i lånekvoten.

*Kilde: Publizon (eReolen og eReolen GO!)

**I København blev kvoten på eReolen for udlån af e-bøger og netlydbøger sat op fra 3 e-bøger og 3 netlydbøger om måneden til 5 e-bøger og 5 netlydbøger om måneden fra d. 12. marts 2020.



- 1%
ift. 2020

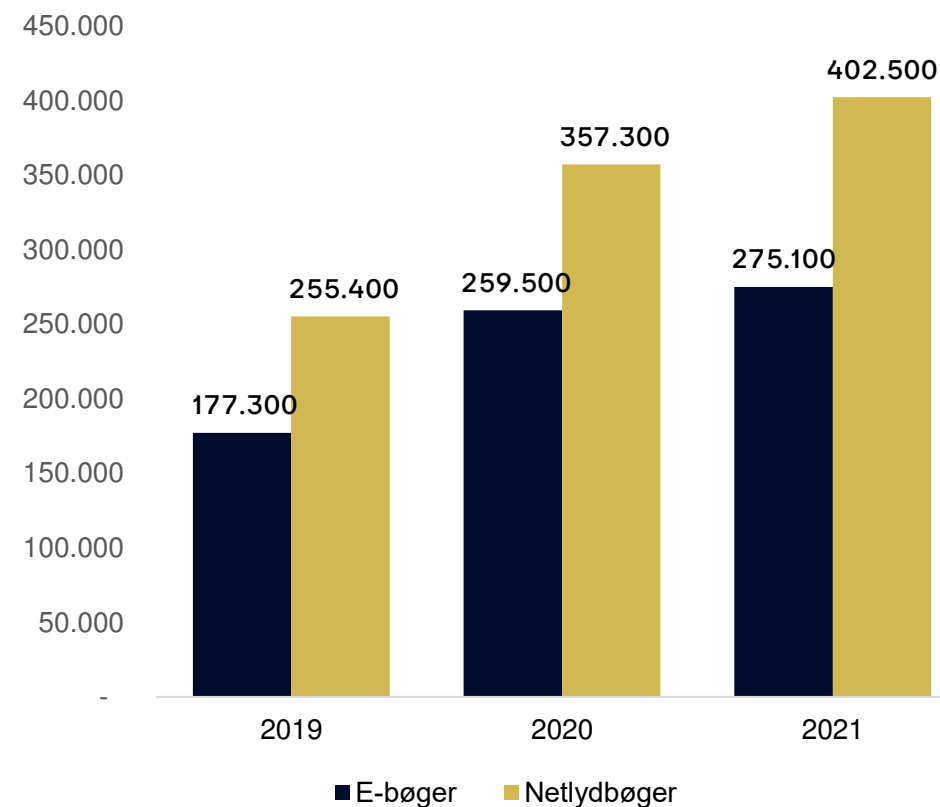
74.300

Lånere på eReolen i 2021

Brugere, der har brugt eReolen eller eReolen GO i 2021.

Antallet af brugere er næsten på samme niveau som i 2020. Her steg antallet af brugere på eReolen med næsten 22 %, da mange borgere fik øjnene op for bibliotekernes digitale tilbud under coronanedlukningen.

Udlån af digitale bøger



Kilde: Cicero (udlaan) og Publizon (eReolen og eReolen GO!)

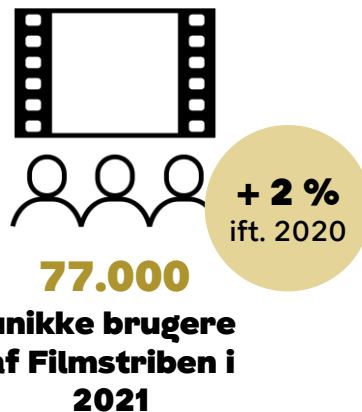
Grafen *Udlån af digitale bøger* er baseret på digitale udlån af e-bøger og netlydbøger. Digitale bogudlån angiver bruttoudlånet (det samlede udlån) og ikke nettoudlånet (antallet af udlånte bøger, der åbnes af låneren).

Filmstriben

Pr. 1. juni 2021 trådte et nyt pointsystem i kraft, der afgør hvor mange film, den enkelte bruger kan låne pr. måned.

I København har brugerne 10 point pr. måned. Det betyder, at brugerne nu kan se 2 spillefilm om måneden, hvor det før var muligt at se 3 film.

Ændringen har påvirket antallet af udlån, som er faldet med 5 % fra 2020 til 2021. Samtidig er antallet af unikke brugere steget med 2 % fra 2020 til 2021.



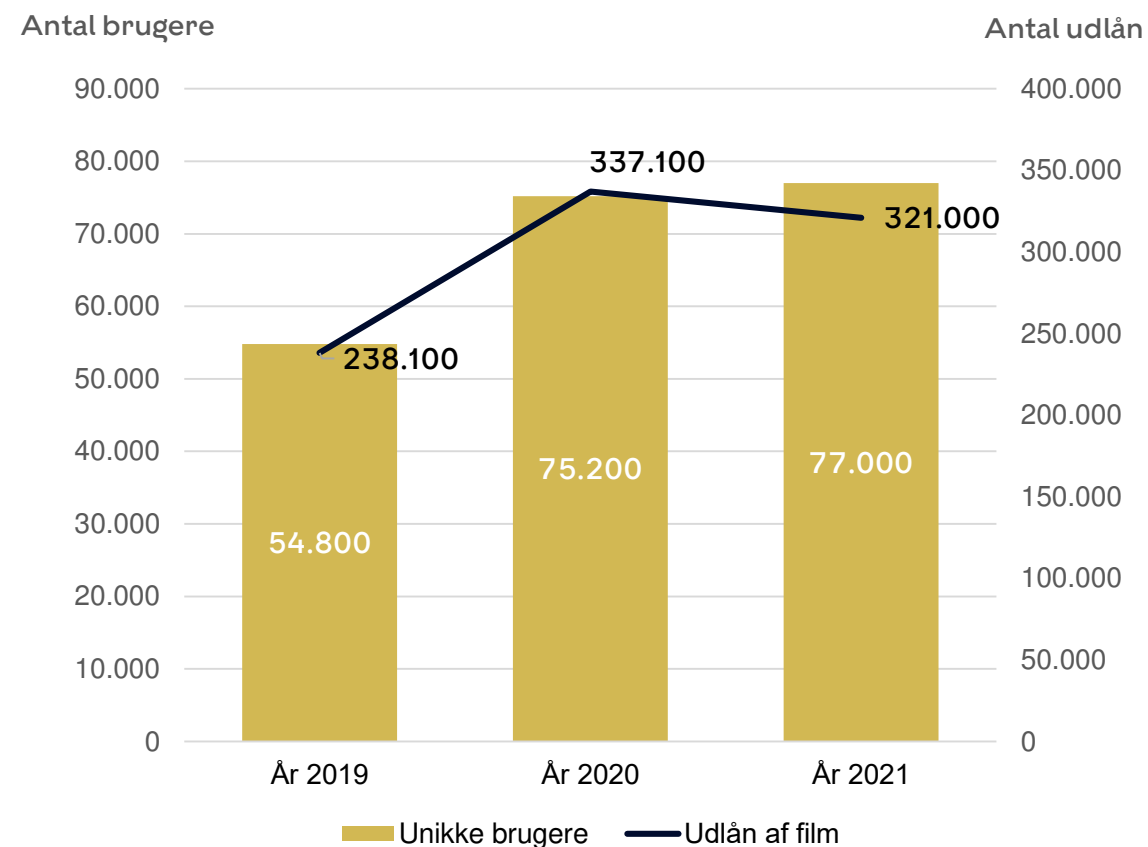
Filmstribens pointsystem

Med pointsystemet får brugerne et antal point, som kan bruges på filmkategorier med forskellige pointværdier:

- spillefilm og nogle dokumentarfilm = **4 point**
- dokumentarfilm over 30 min. = **3 point**
- film op til 30 min. = **2 point**
- film op til 15 min. = **1 point**

Tidligere havde brugerne et fast antal lån, uanset om det var en kortfilm på fem minutter eller en spillefilm.

Unikke brugere og udlån af film



Kilde: DBC (Filmstriben)

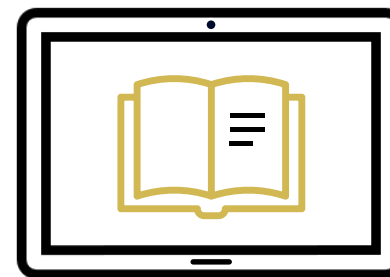
Den digitale og fysiske samling

Befolkningen i Københavns Kommune er steget støt siden 1995. Det forventes at udviklingen fortsætter, og at befolkningen i København vil stige med ca. 15 pct. frem mod 2030. Det påvirker bibliotekstilbuddet i København, hvor flere borgere benytter de digitale tilbud og skal låne de samme fysiske bøger.

Benyttelsen af den fysiske samling havde efter nogle år med faldende udlånstal stabiliseret sig på et konstant niveau i 2019. Det har naturligvis ændret sig i 2020 og 2021 med nedlukningerne af de fysiske biblioteker. Benyttelsen af den fysiske samling er i 1. halvår af 2022 endnu ikke på niveau med 2019, men det forventes, at benyttelsen normaliseres i slutningen af året.

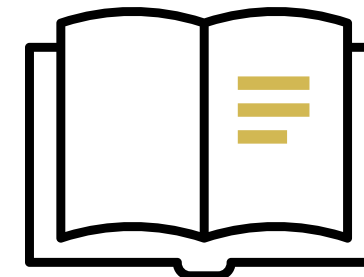
Benyttelsen af Københavns Bibliotekers digitale tilbud har været støt stigende de seneste år. Nedlukningen af de fysiske biblioteker har været med til at forstærke denne udvikling. Benyttelsen af de digitale tilbud er fortsat på samme niveau i 1. halvår 2022, og det forventes at stabilisere sig på et permanent højere niveau i de kommende år.

Omkostninger for et bogudlån



Digitalt bogudlån*

15 kr.



Fysisk bogudlån**

21 kr.

Udlånsomkostningerne er estimater, der medregner direkte omkostninger til udlån (materialeudgifter og håndtering af materialerne) men er eksklusiv indirekte omkostninger (fx husleje, varme etc.).

* Digitale bogudlån er baseret på e-bøger og netlydbøger på eReolen og eReolen GO! Omkostningen er inkl. arbejdet med teknik og redaktion på eReolen. Omkostningen er baseret på forbruget i 2020.

** Fysiske udlån er baseret på samtlige fysiske udlån på Københavns 20 biblioteker med publikumsadgang. Omkostningen er inkl. indkøb af fysiske materialer samt medarbejderløn til håndtering af de fysiske materialer inkl. indkøb. Omkostningen er baseret på benyttelse og indkøb i 2019, da de fysiske biblioteker, i modsætning til det digitale bibliotek, var lukkede i samlet ca. 3 måneder af 2020.