



# Københavns Kommunes Integrations- og medborgerskabspolitik 2023-26

<b>Forord</b>	<b>3</b>
<b>Indledning</b>	<b>4</b>
<b>Pejlemærker og principper for integration og medborgerskab</b>	<b>6</b>
Pejlemærker	7
Principper	8
<b>Udfordringer og visioner på 6 centrale områder</b>	<b>9</b>
1. Beskæftigelsesområdet	10
2. By- og boligområdet	14
3. Børne- og ungdomsområdet	18
4. Kultur- og fritidsområdet	22
5. Socialområdet	25
6. Sundheds- og omsorgsområdet	28
<b>Tilblivelsen af integrations- og medborgerskabspolitikken</b>	<b>31</b>
<b>Statistiske definitioner</b>	<b>32</b>

# Indhold

## Integrations- og medborgerskabspolitikken er udarbejdet med inddragelse af det københavnske civilsamfund og alle forvaltninger og politiske udvalg.

I august 2022 blev der afholdt en indledende workshop, hvor mere end 100 københavnere bød ind med deres erfaringer og viden om udfordringer og bud på det, som virker. Deltagerkredsen var bred, og deltagerne tog udgangspunkt i erfaringer fra deres skole eller uddannelsessted, arbejdsplads, forening, trossamfund eller deres lokalområde. Samtidig delte de deres visioner for integration og medborgerskab i byen. På dagen var der inspirationsoplæg fra Danmarks første integrationsminister, Bertel Haarder, samt oplæg fra Rockwool Fonden, Det Nationale Integrationsråd, Mino Danmark og Dansk Erhverv.

Integrationsområdet er tværgående, og politikken er derfor centreret om udfordringer og visioner på følgende fokusområder: beskæftigelsesområdet, by- og boligområdet, kultur- og fritidsområdet, socialområdet, sundheds- og omsorgsområdet og børne- og ungdomsområdet. De 7 politiske udvalg har hver især beskrevet udfordringer og fokusområder på eget ressort, og det er de enkelte udvalg, som har ansvar for arbejdet på eget område. Pejlemærker og principper i politikken er tværgående. Pejlemærkerne udgør det fundament, som Københavns Kommune samlet set vil arbejde hen imod for at sikre en fortsat positiv udvikling. Principperne beskriver, hvordan Københavns Kommune konkret vil gennemføre tiltag til fremme af integration og medborgerskab.

Politikken gælder for en fireårig periode i 2023-2026, og det er hensigten, at den skal være et bindeled, der fremmer en sammenhæng, når nye indsatser oprettes, eller når integration og medborgerskab indtænkes i normalindsatsen.

*Tak til alle som har bidraget og fortsat bidrager til at fremme integrationen og styrke medborgerskabet i byen.*

# Ind- ledning

Der er 100.826 københavnere med etnisk minoritetsbaggrund, som dagligt er med til at skabe en levende og mangfoldig storby. I daginstitutionerne og skolerne, på uddannelsesstederne, arbejdspladserne, i fritidslivet og samfundslivet i det hele taget.

Det går godt med integration og medborgerskab i København. Flertallet af københavnere med etnisk minoritetsbaggrund skal ikke have en integrationsindsats. De er allerede integrerede. Men nogle har brug for støtte på et eller flere fagområder. Det skal Københavns Kommunes Integrations- og medborgerskabspolitik medvirke til.

Et klart fokus på at flygtninge og indvandrere lærer sprog i kombination med virksomhedsrettede tilbud har givet resultater. Rekordmange københavnere med etnisk minoritetsbaggrund er kommet i beskæftigelse. På fem år er lønmodtagerbeskæftigelsen blandt københavnere med ikke-vestlig baggrund steget med 10 procentpoint<sup>1</sup>. Samtidig gennemfører rekordmange københavnere med etnisk minoritetsbaggrund en ungdomsuddannelse. På ti år er andelen af 20-24-årige københavnere med ikke-vestlig baggrund, der mindst har gennemført en dansk ungdomsuddannelse, steget med 10 procentpoint<sup>2</sup>.

Som landets største arbejdsgiver har Københavns Kommune nået et mål om, at andelen med etnisk minoritetsbaggrund blandt alle medarbejdere er på niveau med sammensætningen i arbejdsstyrken i kommunen. København skal fortsat være en by for alle, og vi vil bygge videre på den meget positive udvikling, der overordnet har præget integrationsområdet i de senere år.

Men vi er ikke i mål endnu. Der er stadig for mange københavnere med etnisk minoritetsbaggrund, som oplever udfordringer med merledighed, utilstrækkelige danskudskaber, manglende uddannelse, lavere faglighed i skolen og manglende inklusion og ulighed på flere områder. Det er udfordringer, som dels har ophav i socio-økonomisk status, men det er også særskilte integrationsudfordringer, som ikke alene kan forklares ud fra forskelle i socio-økonomisk status.

Disse udfordringer skal der gøres noget ved. Udgangspunktet er, at alle kan og vil vores fællesskab, og at alle har noget at byde ind med. Men vi skal også være åbne om, at der er nogen, som skal have et ekstra løft for at indgå ligeværdigt i fællesskabet. Det kan være i form af socialfaglig understøttelse, kompetence- og kapacitetsopbygning og støtte til at opnå selvværd og arbejdsidentitet. Det kan lade sig gøre.

---

<sup>1</sup> Egne beregninger på baggrund af registerdata fra Danmarks Statistik (4.kvartal 2016 var 50% af københavnere med ikke vestlig baggrund i lønmodtagerbeskæftigelse i 4.kvartal 2021 var tallet steget til 60%)

<sup>2</sup> Data fra Integrationsbarometeret under Udlændinge- og Integrationsministeriet. I 2012 var andelen af 20-24-årige københavnere med ikke-vestlig baggrund, der mindst har gennemført en dansk ungdomsuddannelse 57%, mens den i 2021 var 67%.

Samtidig skal vi være åbne om, at et lille mindretal af københavnere lever i isolerede miljøer, hvor decideret modborgerskab i form af kriminalitet, negativ social kontrol og manglende opbakning til demokrati og myndigheder fylder. Københavns Kommune vil her være en opsøgende og engageret samarbejdspartner, som støtter de mange gode kræfter, som vil en anden retning.

Vi skal støtte det mindretal af københavnere med etnisk minoritetsbaggrund, der oplever barrierer i forhold til at kunne realisere egne drømme og indgå ligeværdigt i fællesskabet. Målgruppen for nærværende Integrations- og medborgerskabspolitik er derfor ikke alle københavnere med etnisk minoritetsbaggrund, men dem, som på forskellige områder har helt konkrete integrationsbehov. Der kan fx være københavnere med etnisk minoritetsbaggrund, som er aktive medborgere i foreningslivet, og som bakker op om deres børns trivsel og skolegang, men som har integrationsbehov hvad angår danskundskaber, beskæftigelse eller sundhed.

**Københavnere med integrationsbehov** anvendes således som en samlet betegnelse for københavnere med etnisk minoritetsbaggrund, der, af forskellige årsager, har behov for støtte i form af en eller flere indsatser til fremme af integration og medborgerskab. Fx sprogindsatser, jobrettede indsatser, indsatser til fremme af sundhed og trivsel, indsatser der sikrer bedre muligheder for deltagelse i forenings- og samfundslivet eller indsatser, som giver børn

og unge støtte til faglig udvikling og trivsel eller til at opnå et fritidsjob, blive en del af foreningslivet eller det lokale ugemiljø.

Københavns Kommunes definition af "integration" tager udgangspunkt i integrationsloven. Heraf fremgår det, at flygtninge og indvandrere "skal have mulighed for at udnytte deres evner og ressourcer med henblik på at blive selverhvervende og aktivt deltage i og bidrage til det danske samfund på lige fod med øvrige borgere i overensstemmelse med grundlæggende værdier og normer i det danske samfund".

**Integration og medborgerskab** forstås dermed som den proces, hvorigennem københavnere med etnisk minoritetsbaggrund "bliver selverhvervende og aktivt deltager i og bidrager til det danske samfund på lige fod med øvrige københavnere i overensstemmelse med grundlæggende værdier og normer i det danske samfund".

# Pejlemærker og principper for integration og medborgerskab





## Pejlemærker

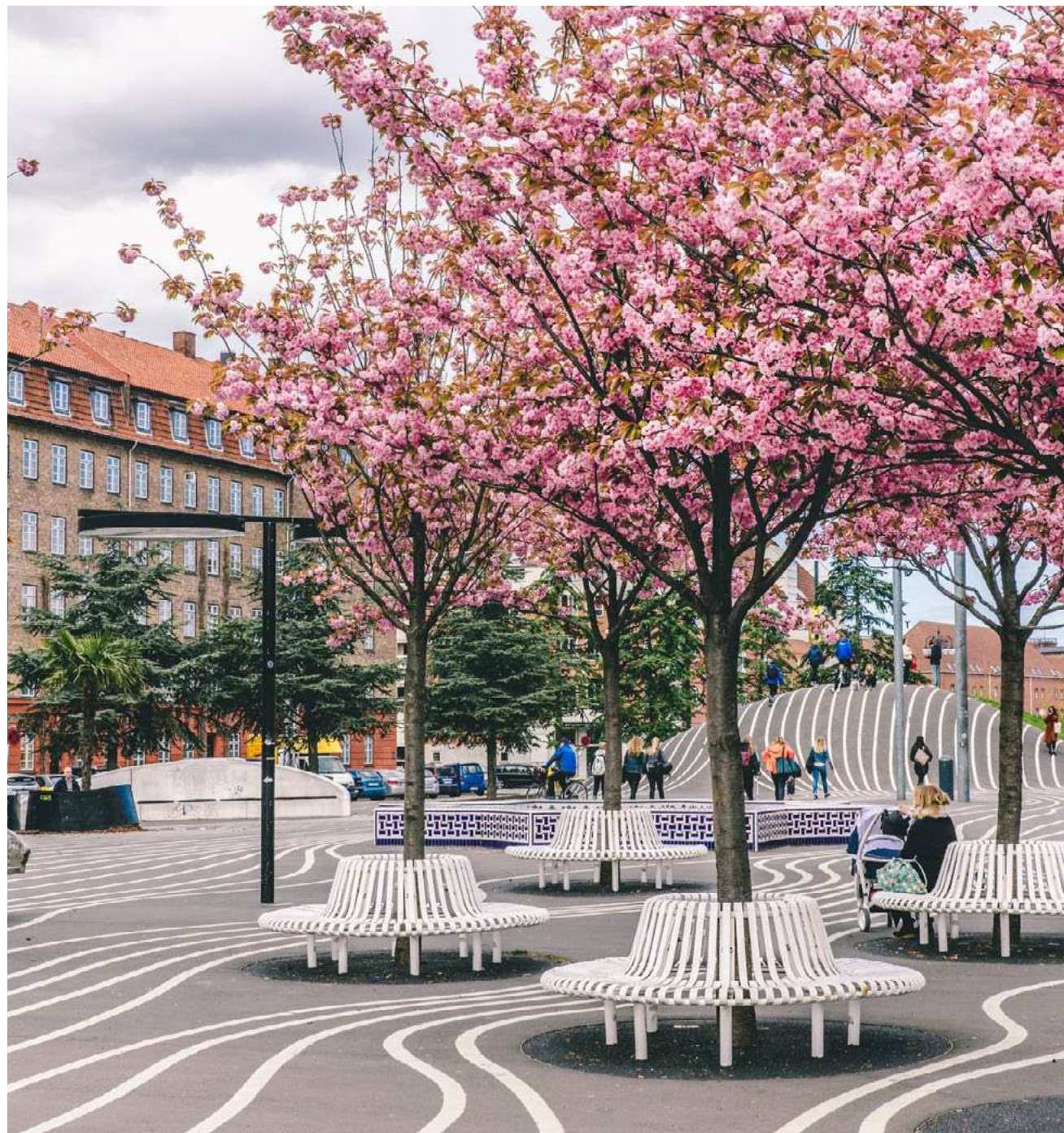
Københavns Kommune vil:

- 1** Bidrage til, at københavnere med integrationsbehov sikres mulighed for deltagelse på lige fod med andre borgere i samfundets politiske, økonomiske, arbejdsmæssige, uddannelsesmæssige, sociale, sundhedsmæssige, religiøse og kulturelle liv
- 2** Bidrage til, at københavnere med integrationsbehov trives, mestrer det danske sprog og bliver selvforsørgende
- 3** Bidrage til, at københavnere med integrationsbehov opnår forståelse og respekt for det danske samfunds grundlæggende værdier, normer og menneskeretlige principper såsom frihed, lighed for loven, ligestilling mellem kønnene samt ligeværd for alle uanset kønsidentitet, seksuel orientering, religion eller etnisk oprindelse
- 4** Behandle alle københavnere ligeværdigt og som enkeltpersoner, ikke som medlemmer af særskilte etniske eller religiøse grupper
- 5** Bidrage til, at alle børn og unge kommer godt fra start, trives, udvikler sig og bliver så dygtige, som de kan

# Principper

Konkret skal det ske gennem tiltag til fremme af integration og medborgerskab som:

- A** Tager udgangspunkt i viden og data om københavnere, som har integrationsbehov og behov for særlig støtte
- B** I høj udstrækning gennemføres igennem videndeling og samarbejde på tværs af forvaltninger og med inddragelse af civilsamfundet for at skabe helhedsorienterede og koordinerede løsninger
- C** Evalueres eller på anden vis monitoreres mhp. at dokumentere effekt, forandring og/el. udvikling
- D** Er langsigtede og i videst mulig udstrækning forankres i kommunens normalindsats
- E** Er baseret på forståelsen af at integration er en gensidig proces, som fremmer, at københavnere med integrationsbehov får lige mulighed for at være en del af København og samtidig styrkes i at tage et personligt ansvar for egen integration og medborgerskab



# Udfordringer og visioner på 6 centrale områder



## Situationen i København

---

Der er rekordmange københavnere med etnisk minoritetsbaggrund i beskæftigelse. Gabet i lønmodtagerbeskæftigelsen ml. københavnere med dansk og ikke-vestlig baggrund er imidlertid stadig stort. I første halvår af 2022 var 78,4% af københavnere med dansk baggrund i lønmodtagerbeskæftigelse, mens tallet for københavnere med ikke-vestlig baggrund var 59,7% (57,6% for kvinder og 61,8% for mænd). Dvs. et beskæftigelsesgab på 18,7 procentpoint. For københavnere med baggrund i udvalgte MENAPT-lande var 53,1% i lønmodtagerbeskæftigelse<sup>3</sup> (50,7% for kvinder og 55,2% for mænd). Dvs. et beskæftigelsesgab på 25,3 procentpoint<sup>4</sup>.

At være en del af arbejdsmarkedet er afgørende for integration og medborgerskab. Beskæftigelse er vejen til selvforsørgelse, men rummer også en lang række positive afledte effekter, både for den enkelte og evt. familie. Arbejde giver identitet, kollegialt fællesskab og mulighed for at styrke den enkeltes indsigt i danske værdier og sprogkulturer. Forældre, som har et arbejde, viser også i praksis deres børn værdien af at bidrage til fællesskabet og forsørge sig selv.

For en stor del af ledige københavnere med ikke-vestlig baggrund kan udfordringer med ledighed være forbundet med manglende integration.

### Der kan peges på følgende centrale integrationsbehov, ofte i en kombination:

- Sundhedsudfordringer eller problemer med helbredsmeistring
- Utilstrækkelige danskundskaber
- Manglende faglige kvalifikationer i forhold hvad der efterspørges på arbejdsmarkedet
- Manglende arbejdsidentitet og viden om det danske arbejdsmarked
- Kulturelt betingede udfordringer
- Påvirkning af eller udøvelse af negativ social kontrol
- Sociale- og familiemæssige udfordringer

---

<sup>3</sup> Udvalgte MENAPT-lande forstås som Tyrkiet, Syrien, Irak, Iran, Afghanistan, Libanon og Pakistan. Udregninger vedrører aldersgruppen 25-64-årige - inspireret af Det nationale integrationsbarometer.

<sup>4</sup> Københavns Kommunes beregninger p.b.a. af registerdata fra Danmarks Statistik (tabel: BEF, BFL og OF).

# 1

## Beskæftigelses- området

# Det gør vi allerede

## Den beskæftigelsesrettede indsats

Københavns Kommune arbejder for at alle københavnere med integrationsbehov, som står uden for arbejdsmarkedet, får den rette hjælp og støtte til at komme videre i job, uddannelse eller til at blive afklaret til fleksjob og førtidspension.

Udgangspunktet er, at alle københavnere med integrationsbehov tilbydes en virksomhedsrettet indsats, som aldrig står alene, men altid har mål om oplæring og genoptræning af faglige, sociale eller sproglige kompetencer. Såfremt det er relevant, kan den virksomhedsrettede indsats kombineres med mentor- og sprogstøtte. Vi følger kontinuerligt op på progressionen i de forløb, vi tilbyder, og vi har fokus på, at forløb er afstemt med den enkelte københavner og virksomhed, så der er størst mulighed for, at indsatsen fører til varig beskæftigelse.

## Danskuddannelse og Jobdansk

Nyankomne københavnere med etnisk minoritetsbaggrund tilbydes gratis danskuddannelse i en periode på op til 5 år inden for rammerne af danskuddannelsesloven. Personer som modtager hjælp til forsørgelse, tilbydes danskuddannelse på Jobcenter Københavns sprogskole, mens selvforsørgede tilbydes danskuddannelse på en privat sprogskole.

Som supplement til den egentlige danskuddannelse tilbydes "Jobdansk", som er et kortere og fleksibelt beskæftigelsestilbud med danskundervisning. "Jobdansk" er således holdforløb for jobsøgende, der har behov for at styrke deres danske sprog for at komme i job eller praktik.

## Københavnermodel til modtagelse af flygtninge

Københavnermodellen har siden 2016 været kommunens model for modtagelses- og integrationsindsats for nyankomne flygtninge. Modellen omfatter bl.a. en tidlig indsats med samtaler på asylcentre, før flygtningene ankommer til København, og en tidlig virksomhedsrettet indsats, der bl.a. indebærer, at flygtningene starter i virksomhedspraktik inden for den første måned, efter de er ankommet. Modellen omfatter også virksomhedsrettet danskundervisning og tilbud om en helhedsorienteret mentor, det vil sige en person, som følger den enkelte flygtning i det første år i København. Den helhedsorienterede mentor hjælper fx med at følge flygtninge på arbejde første dag, Mit-ID, rejsekort m.v. Alle flygtninge tilbydes desuden en helbredsmæssig vurdering.

Det bemærkes, at fordrevne fra Ukraine er underlagt en særlovgivning, som giver andre rammer for modtagelsen end det, som Københavnermodellen typisk har givet mulighed for. Bl.a. er det ikke muligt at gennemføre en tidlig indsats i asylfasen, idet kommunerne med særloven overtager integrationsansvaret for fordrevne fra Ukraine allerede fire dage fra tidspunktet for Udlændingestyrelsens visitering til kommunen (mod normalt 1-2 måneder). Ukrainere, der visiteres til København, bliver i stedet indkaldt til velkomstsamtale i jobcentret, hvor formålet er at hjælpe med oprettelse af bankkonto, MIT-ID og hjælp til at komme i job. Henset til omfanget af fordrevne fra Ukraine opstartes selvforsørgelses- og hjemrejseprogrammet (tidl.

"integrationsprogrammet") - med bl.a. dansk, beskæftigelsesindsats og kontinuerlig virksomhedspraktik - typisk inden for ca. tre måneder efter deres ankomst til kommunen. Herudover tilbydes fordrevne fra Ukraine kun en helbredsmæssig vurdering i de tilfælde, hvor det vurderes nødvendigt.

## Supplerende indsatser til fremme af integration og medborgerskab

Som supplement til den lovpligtige beskæftigelsesrettede indsats har Københavns Kommune en række supplerende indsatser til fremme af integration og medborgerskab. Der tilbydes så vidt muligt frivillige tilbud til beboere på alle de kommunale indkvarteringslokationer - bl.a. i regi af "Welcome Houses", som pt. ligger på fire lokationer (Amager Strand, Sjællandsgade, Dortheagården og Ottiliavej). Tilbud kan omfatte frivillig danskundervisning, rådgivning, syværksted, kreative aktiviteter for børn og andre aktiviteter, som fremmer integration og medborgerskab, og som har et socialt eller læringsmæssigt aspekt.

## Inddragelse af civilsamfund, herunder trossamfund, til fremme af integration og medborgerskab

NGO'er samt folkekirken og øvrige trossamfund har en række tilbud til københavnere med integrationsbehov. Beskæftigelses- og Integrationsforvaltningen samarbejder løbende med aktører i civilsamfundet, som yder et stort stykke arbejde i form af sociale og faglige indsatser, der bidrager til at fremme lokale fællesskaber, og dermed understøtter det kommunale arbejde med medborgerskab og integration.

### Forebyggelse af negativ social kontrol

Beskæftigelses- og Integrationsforvaltningen har siden 2013 haft en indsats til forebyggelse af negativ social kontrol. Indsatsen har gennemgående haft fokus på at modvirke negativ social kontrol gennem oplysning til børn og unge om rettigheder og handlemuligheder, opkvalificering af kommunalt frontpersonale samt inddragelse af forældre gennem civile aktører. Fra 2021 har indsatsen haft særligt fokus på at bekæmpe negativ social kontrol som barriere for beskæftigelse ved bl.a. at styrke kompetencen på jobcentret, så jobcentermedarbejderne kan identificere og handle på tegn på negativ social kontrol.

### Forebyggelse af diskrimination på arbejdsmarkedet

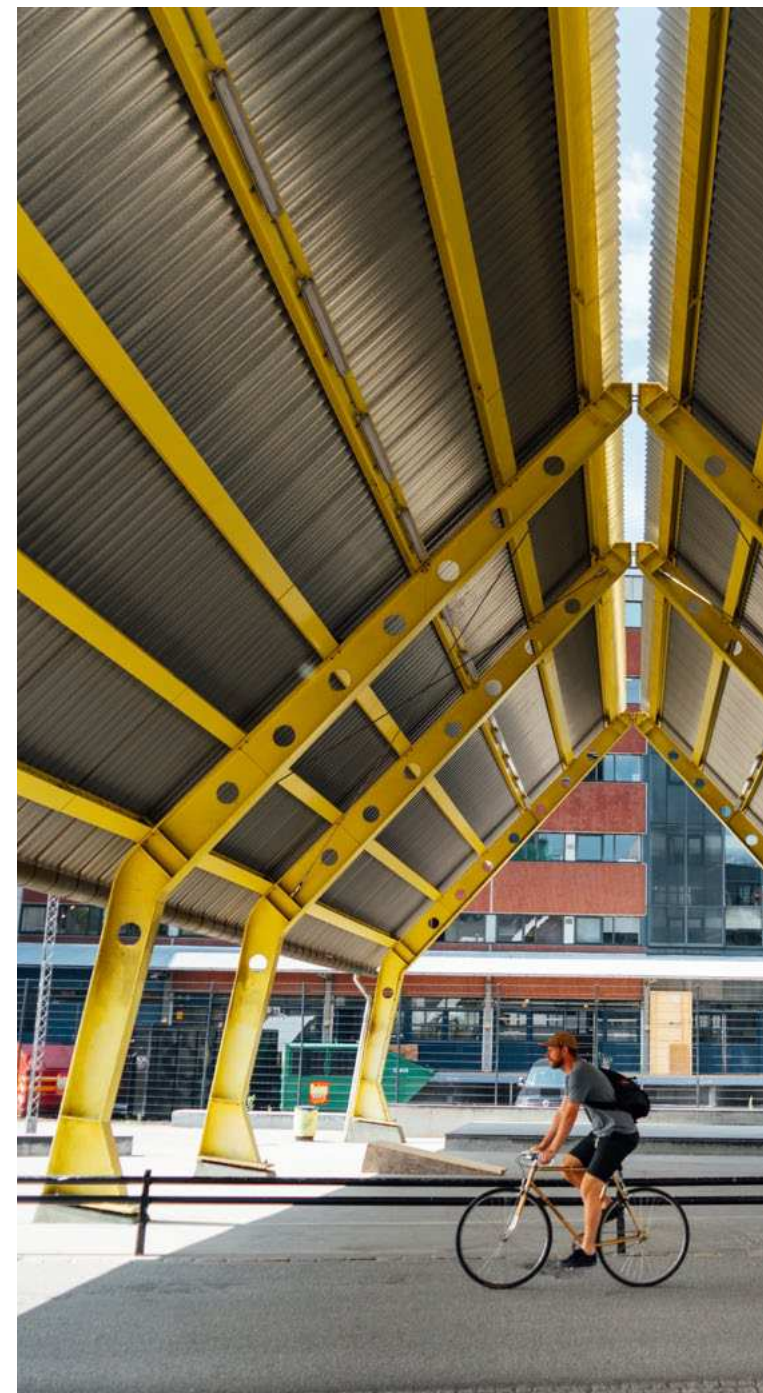
Beskæftigelses- og Integrationsforvaltningen har siden 2020 haft en indsats til forebyggelse af ubevidst diskrimination på det københavnske arbejdsmarked. Indsatsen gennemføres under Københavns Kommunes handleplan mod racisme, diskrimination og hadforbrydelser. Med indsatsen understøttes københavnske arbejdspladser i en vidensbaseret tilgang til at forebygge etnisk diskrimination, fremme mangfoldighed og styrke trivslen og den reelle ligestilling af københavnere med etnisk minoritetsbaggrund på arbejdsmarkedet. Indsatsen varetages af en ekstern samarbejdspartner i tæt dialog med forvaltningen. Bl.a. understøttes arbejdspladserne i at udarbejde en inkluderende rekrutteringsproces samt udarbejde en diversitetsmålsætning. Der er tematisk fokus på rekruttering, karriereudvikling og fastholdelse af etniske minoriteter i indsatsen, og arbejdspladserne introduceres til Dansk Standard ledelsessystem for ligestilling og diversitet (DS 5001)

### Perspektiv

Siden 2015 har Beskæftigelses- og Integrationsforvaltningen haft beskæftigelsesindsatsen Perspektiv, som er målrettet ægtefælleforsørgede med ikke-vestlig baggrund i udsatte boligområder. Det er oftest kvinder, som ikke er en del af det kommunale system, da de ikke modtager en ydelse. I de fleste tilfælde er kvinderne motiverede for at komme i beskæftigelse, men mangler troen på at kunne få et arbejde. Derudover mangler de ofte en relevant uddannelse og erfaring med arbejdsmarkedet. Formålet er at hjælpe og støtte kvinderne i beskæftigelse eller uddannelse og at bryde eventuel isolation, social kontrol eller vold samt skabe gode rollemodeller for næste generation.

### Københavns Kommune som mangfoldig arbejdsgiver

Som landets største arbejdsplads kan Københavns Kommune påvirke integrationen i positiv retning gennem en mangfoldig ansættelsespolitik. Vi tror på, at en attraktiv arbejdsplads rummer og anerkender de enkelte medarbejdere for dem, de er, og at mangfoldighed bidrager til udvikling og høj kvalitet i kommunens opgaveløsning.





## Det vil vi arbejde for fremadrettet

---

Vi vil fortsat arbejde for at styrke integration og medborgerskab hos de københavnere, der har behov for det. Det gælder både københavnere med ikke-vestlig og vestlig baggrund.

Med afsæt i data og som supplement til den lovpligtige integrationsindsats for nyankomne vil vi fortsat have fokus på følgende tilbud til alle med integrationsbehov:

- At imødegå sundhedsudfordringer eller problemer med helbredsmestring, som hindrer at københavnere med integrationsbehov kommer i job og uddannelse.
- At imødegå utilstrækkelige danskundskaber, også blandt københavnere med mere end 5 års ophold, fx ved at indtænke dansk i beskæftigelsesrettede tilbud
- At understøtte at københavnere med integrationsbehov opnår relevante faglige kvalifikationer, som afspejler, hvad der efterspørges på arbejdsmarkedet
- At bibringe københavnere med integrationsbehov viden om arbejdspladskultur og det danske arbejdsmarked, herunder om den danske model
- At imødegå sociale- og familiemæssige udfordringer, som er en barriere for beskæftigelse
- At imødegå kulturelt betingede udfordringer, herunder negativ social kontrol
- At fortsætte arbejdet for at være en ikke-diskriminerende og mangfoldig arbejdsplads for københavnere med minoritetsbaggrund, hvor medarbejderne opbygger kompetencer til at se forskelligheder som en styrke og håndtere uenigheder med dialog
- At civilsamfundet inddrages med henblik på at drage nytte af den store viden og de relevante kompetencer, der er i civilsamfundet på beskæftigelsesområdet
- At understøtte at københavnere med integrationsbehov kan indgå i relevante lokale netværk og aktiviteter, som findes i bl.a. NGO'er, kirker og andre trossamfund

## Situationen i København

---

I Københavns Kommune arbejder vi for, at København skal være for alle, og at alle typer af mennesker skal have mulighed for at bosætte sig i vores hovedstad. København er en mangfoldig og blandet by, der har kvarterer med forskellige kvaliteter og særkender. Det skal vi bevare.

Samtidig er der områder i byen, der har flere socialt udsatte og byder på færre muligheder end resten af byen. I de byområder, hvor der er en overrepræsentation af udsatte borgere, bor der samtidig væsentlig flere borgere med ikke-vestlig baggrund. I 2021 var dette 21,8% flere borgere med ikke-vestlig baggrund. Samlet set har en tredjedel af beboerne i de udsatte byområder ikke-vestlig herkomst.

Mange københavnere med etnisk minoritetsbaggrund bor i den almene boligsektor, hvor bl.a. tre ud af fem, der har oprindelse i et MENAPT-land bor. Det peger på, at almene boliger er et godt boligtilbud til københavnere med etnisk minoritetsbaggrund. Det peger også på, at der i nogle almene boligområder vil være mange borgere med en anden etnicitet end dansk – og at det kan medføre, at københavnere med etnisk minoritetsbaggrund og københavnere med dansk baggrund i nogle tilfælde ikke i samme omfang mødes, når de træder ud ad deres hoveddør.

I Københavns Kommune arbejder vi for, at boligmarkedet byder på forskellige boligtyper, ejerformer og boliger i forskellige størrelser og prisniveauer. Det styrker integrationen, at mennesker, der har forskellige baggrunde, bor side om side og kommer hinanden ved – i den lokale folkeskole, i supermarkedet og på shawarmabaren. Den blandede by, hvor vi mødes med andre mennesker, der adskiller sig fra os selv, er også med til at skabe tillid og tryghed.

Københavns Kommune har siden 2011 haft en Politik for Udsatte Byområder, hvor samtlige forvaltninger har politiske målsætninger. Visionen er ambitiøs: at gøre op med den opdeltede by, og at København på sigt ikke skal have udsatte byområder. I 2017 blev der formuleret en ny Politik for Udsatte Byområder, hvor der er en milepæl i 2025 om, at de udsatte byområder skal være halvt så udsatte som i 2017.

I 2021 viste Midtvejsstatus for Politik for Udsatte Byområder, at forskellen i udsathed på de udsatte byområder og resten af København er blevet mindre. Det skyldes, at flere i de udsatte byområder har fået en uddannelse, der er en mindre overrepræsentation af borgere med ikke-vestlig herkomst, flere er kommet i arbejde, og borgerne har fået mere boligareal. Dog er forskellen i indkomst blevet større.

Men der er fortsat betydelige forskelle mellem de udsatte byområder og det resterende København. I de udsatte byområder er der væsentlig flere borgere generelt set, som er udsatte, når det kommer til uddannelse, beskæftigelse, indkomst og boligareal. 10,6% færre af borgerne har en kompetencegivende uddannelse, 6,5% færre er i beskæftigelse, 9,6% flere har en lav indkomst, og borgerne har 5,9 m<sup>2</sup> mindre plads at bo på per beboer.



## By- og boligområdet

# Det gør vi allerede

Københavns Kommune har en række tiltag til fremme af integration og medborgerskab på by- og boligområdet. Indsatserne varetages af Teknik- og Miljøforvaltningen og Økonomiforvaltningen.

## Indsatser til fremme af integration og medborgerskab under Teknik- og Miljøforvaltningen

### Lokal forankring

Teknik- og Miljøforvaltningen har indsatser, der via den lokale tilstedeværelse støtter op om integration og medborgerskab. Det gælder boligsociale helhedsplaner, områdefornyelser og forandringsplaner, der alle arbejder borgernært og lokalt inddragende. Det gælder også Green Teams, hvor den kommunale og almene boligsektors bygningsdrift i samarbejde laver fritids- og beskæftigelsesrettede tiltag for ledige. Bemandede legepladser er en vigtig lokal medspiller i de udsatte byområder. Legepladserne fungerer som områdets sociale mødested for børn, unge og forældre, og den tætte relation til personalet skaber tryghed og færre konflikter. Genbrugsstationer understøtter fællesskaber ved at have bemandede faciliteter i flere boligområder og byrum til genbrug og genbrugsrelaterede aktiviteter for lokale og særligt børnefamilier. Borgere med en svag tilknytning til arbejdsmarkedet beskæftiges via driftsrelaterede opgaver, herunder unge i lommepegejobs og flexjobbere. I forhold til medborgerskab bredere set har Teknik- og Miljøforvaltningen løbende dialog-, hørings- og inddragelsesprocesser, når det drejer sig om fx skybrudssikringsprojekter, lokalplaner, strategiudvikling, grave- udeserverings-, bygge- eller miljøtilladelser mv.

### Politik for Udsatte Byområder

I Politik for Udsatte Byområder er der 18 politiske mål, der tilsammen udgør en helhedsorienteret, bystrategisk tilgang til de udsatte byområder. Hvert af målene understøttes af deres egne indsatser forankret i den kommunale kernerdrift. Ud af de 18 mål er der fremgang på ni af disse mål: færre bliver udsat af deres lejligheder, færre børn har sproglige vanskeligheder, flere borgere over 30 år kommer i job og uddannelse, flere børn går i dagtilbud, flere unge får en uddannelse, færre er utrygge i de udsatte byområder, de udsatte byområder er fysisk koblet tættere sammen med den resterende by, der er kommet en mere blandet boligmasse, og der er mere attraktive boliger af tidssvarende kvalitet.

Der er ikke bevægelse på de resterende ni mål, som er højere faglig kvalitet blandt eleverne, færre unge kriminelle, færre unge der oplever diskrimination, bedre byliv, at flere børn og unge skal være i kultur- og fritidslivet, mere medborgerskab, færre unge oplever social kontrol, og at flere borgere skal stemme til kommunalvalg.

### Udlejningsaftale med den almene boligsektor

I Københavns Kommune er udlejning af og kommunal anvisning til almene familieboliger reguleret af Udlejningsaftalen, der er aftalt med Boligselskabernes Landsforening (BL) 1. kreds. Den gældende Udlejningsaftale opfylder blandt andet lovkrav om obligatorisk fleksibel udlejning i de af staten udpegede "forebyggelsesområder" samt justering af den kommunale boligsociale anvisning. Det betyder bl.a., at der tilgodeses personer, der er i arbejde mindst 25 timer om ugen eller under uddannelse, ligesom der ikke kan ske boligsocial anvisning af borgere, der fx er løsladt fra dom eller modtager en række specifikke ydelser. Forvaltningerne og BL 1. kreds er enige om, at det er vigtigt at få forebyggelsesområderne i København af listerne for at undgå stigmatisering og negative følgevirkninger. Kommunens monitorering viser, at forebyggelsesområderne fremover vil udvikle sig gunstigt.

### Indsatser til fremme af integration og medborgerskab under Økonomiforvaltningen

#### Flere almene boliger

Der er blevet bygget rigtig mange boliger i København de seneste år. Der er især blevet bygget mange private udlejningsboliger, mens byggeriet af almene boliger har haft et lavere omfang end det, der har været ambitionen.

Københavns Kommune arbejder for, at der bliver bygget flere almene boliger. Almene boliger er typisk billigere at bo i sammenlignet med en tilsvarende privat udlejningsbolig, da huslejen er reguleret iht. balancetelejeprincippet. Dvs. at huslejen reguleres efter, hvad det koster at drifte boligen, og at huslejen ikke stiger med efterspørgslen, hvorfor huslejen på en almen bolig bliver billigere over tid, når man sammenligner med en tilsvarende privat udlejningsbolig.

Siden 2015 har Københavns Kommune kunnet stille krav om op til 25% almene boliger i nye byudviklingsområder. Dette har Københavns Kommune benyttet sig af – medmindre området allerede har haft en høj andel af almene boliger, og så længe området ikke er socialt udsat.

I 2022 indgik Københavns Kommune en samarbejdsaftale med regeringen, hvor der blev formuleret en målsætning om, at der skal opføres op mod 40% almene boliger i nye byudviklingsområder. Aftalen giver også mulighed for at fortætte eksisterende almene boligområder med nye almene boliger.

I dag udgør almene boliger omkring 20% af den samlede boligmasse.

#### Ingen udsatte by- og boligområder

Københavns Kommune arbejder for, at der ikke er udsatte boligområder i byen i 2025. I København findes der en række udsatte by- og boligområder, som er karakteriseret ved, at der er en ophobning af sociale udfordringer. Ofte har udfordringerne en selvforstærkende effekt.

I de udsatte boligområder er der ofte en betydeligt højere andel af beboere med etnisk minoritetsbaggrund. Det betyder, at der – i de udsatte boligområder – er flere med etnisk minoritetsbaggrund, som har svært ved at finde fodfæste på arbejdsmarkedet, klarer sig dårligt i skolen, har sundhedsudfordringer, mv. Københavns Kommune igangsætter løbende målrettede initiativer, der skal være med til at afhjælpe disse udfordringer.

Herudover er der i nogle af områderne udfordringer med utryghed. Netop utryghed er den største enkeltstående årsag til, at folk flytter fra de udsatte boligområder. For at fastholde ressourcestærke beboere i de almene boligområder, er det derfor vigtigt at arbejde med beboernes oplevelse af tryghed. Det sker blandt andet i regi af Tryghedspartnerskaberne, hvor Københavns Kommune arbejder med bl.a. fritidsjob for unge, beskæftigelsestilbud til fx indvandrekvinder med lav tilknytning til arbejdsmarkedet, flertalsmisforståelser blandt folkeskoleelever og positive fællesskaber blandt naboer.

Da bygninger og udearealer i de udsatte boligområder ofte er nedslidte, arbejder Københavns Kommune også med at forbedre de fysiske rammer i de udsatte by- og boligområder. Det sker bl.a. gennem fysiske helhedsplaner samt bygnings- og områdefornyelser. Indsatserne skal øge områdernes attraktivitet og dermed fastholde og tiltrække ressourcestærke beboere til områderne.

# Det vil vi arbejde for fremadrettet

---

Frem mod 2025 arbejder de kommunale forvaltninger videre frem mod målopfyldelse i Politik for Udsatte Byområder for borgerne i de udsatte byområder. Teknik- og Miljøforvaltningen vil fastholde sit fokus på at styrke rammerne for borgerne i de udsatte byområder ved at øge områdernes attraktivitet og sociale bæredygtighed: bedre byliv, mere medborgerskab, mere sammenhængende by og mere attraktive boliger. Det vil ske via den eksisterende drift, der fx omfatter gårdhaver og renovering af gårdrum i de udsatte byområder, så der er tidssvarende grønne friarealer med plads til leg og ophold i tilknytning 3/3 til boligen. Det gælder bygningsfornyelse, der skal reducere antallet af boliger uden toilet og bad og uden fjernvarme samt støjbelastede boliger. Det gælder samarbejdet om renovering af almene boliger, der tager hensyn til boligudbud, bokvalitet, arkitektonisk udtryk og samspil med byen samt klima og miljø. Det gælder infrastrukturelle overgange, der binder byen og dens borgere tættere sammen. Endelig vil Teknik og Miljøforvaltningen fortsætte med at skabe værdi for borgerne via lokale og inddragende indsatser, herunder områdefornyelser, boligsociale helhedsplaner, bemandede legepladser, green teams og forandringsplaner. Det gælder også de københavnske genbrugsstationer, både de lokale små og de større, der i løbet af 2024 med hele 17 genbrugsstationerne bliver mere bydækkende og integreret i byen med fokus på bedre sortering af affald,

lokalt genbrug og en række aktiviteter, der understøtter fællesskaber omkring genbrug, reparation og generelt bæredygtig omstilling. Med den nye ressource- og affaldsplan (RAP30) vil der være endnu større fokus på hvordan disse steder kan understøtte de lokale områder, og bidrage til mindre ressourcspild og flere fællesskaber omkring den grønne dagsorden.

Ligeledes har Borgerrepræsentationen den 4. november 2021 godkendt Københavns Kommunes Restaurations- og Nattelivsplan. Restaurations- og Nattelivsplanen er udarbejdet i et samarbejde mellem Kultur- og Fritidsforvaltningen og Teknik- og Miljøforvaltningen og har bl.a. som vision at understøtte et trygt og inkluderende natteliv ved at bekæmpe grænseoverskridende adfærd og diskrimination, hvilket bl.a. Nattelivsudvalget skal arbejde for. Heri indgår et arbejde med charter og initiativer for fair natteliv med inspiration fra "Oslo-modellen".

Teknik- og Miljøudvalget har i 2022 godkendt en Implementeringsplan for Politik for Udsatte Byområder, der skal sætte yderligere skub i den positive udvikling i de udsatte byområder frem mod milepælen i 2025.

Implementeringsplanen omfatter fx nye samarbejder på det boligsociale område, hvor Teknik- og Miljøforvaltningen sammen med Børne- og Ungdomsforvaltningen finansierer boligsociale ungevejledere, der skal opsøge udsatte unge uden for arbejds- og uddannelsessystemet. Der skal ligeledes sættes fokus på, hvordan der kan oprettes flere socialøkonomiske virksomheder i de udsatte byområder i samarbejde med almene boligorganisationer, og der skal arbejdes på at tilvejebringe alternativ finansiering til nye boligsociale indsatser, såsom fondsmidler og sociale investeringer for herigennem at støtte op om udsatte borgere – især udsatte unge og psykisk sårbare beboere. Det skal undersøges, hvordan koordinerede bystrategiske anlægsinvesteringer i de enkelte udsatte byområder kan øge attraktiviteten yderligere, og der skal laves evidensbaserede vidensgrundlag for fysiske byfunktioner, der kan øge attraktiviteten i områderne yderligere. Endelig skal indsatsområder i Politik for Udsat By efter milepælen i 2025 overvejes.

Endelig vil Københavns Kommune fortsat arbejde for at sikre, at boligmarkedet byder på forskellige boligtyper, ejerformer og boliger i forskellige størrelser og prisniveauer til gavn for integrationen af borgere med forskellige baggrunde. Herunder vil Københavns Kommune arbejde for, at der bygges flere almene boliger i både eksisterende by og i nye byudviklingsområder for at sikre billige boliger til københavnernes mange år frem.

Københavns Kommune vil fortsætte sit arbejde for at løfte de udsatte by- og boligområder gennem sociale og fysiske indsatser, der skal fastholde nuværende beboere og tiltrække nye, således at der i 2025 ikke længere er nogle udsatte boligområder i København.

## Situationen i København

---

# 3

## Børne- og ungdomsområdet

Københavns børn og unge skal have en god start på livet, og de skal have gode betingelser for at trives og udvikle sig. Det arbejder medarbejderne i byens institutioner og skoler for hver eneste dag, og det skal de blive ved med. For rigtig meget fungerer. Men vi skal blive ved med at være ambitiøse på vegne af byens børn og unge, og vi skal blive endnu bedre til at løse de udfordringer, vi møder.

I København har 14,5 pct. af børnene sproglige udfordringer ved skolestart (ved begyndelsen af skoleåret 2021/2022). Det er en udfordring, der kan have negativ indflydelse på børnenes videre læring og faglige udvikling i skolen, lige såvel som på deres sociale relationer. Der er også fortsat et gab mellem skoleelevers faglige resultater i grundskolen – børn med ikke-vestlig baggrund klarer sig dårligere end børn med dansk baggrund (forskellen svarer til 1,6 karakterpoint). Og selvom flere og flere børn med ikke-vestlig baggrund fortsætter og fastholdes i ungdomsuddannelse (92% i 2020/2021), skal endnu flere hjælpes godt videre.

De nationale trivselsundersøgelser viser, at de fleste skoleelever er glade for at gå i skole, men børn med ikke-vestlig baggrund har lavere skoleglæde end børn med vestlig baggrund (70,3% overfor 73,5% i 2021/2022). De ikke-vestlige elever oplever også hyppigere mobning (13,7% overfor 10,2% i 2021/2022) og har højere fravær end børn med dansk baggrund (39% overfor 32% i 2021/2022). Københavns Kommunes Børnesundhedsprofil fra 2021 viser desuden, at ca. hver femte elev svarer, at de har oplevet forskelsbehandling i skolen (19% af de københavnske børn i 6. klasse og 26% i 9. klasse) på baggrund af bl.a. udseende, køn, fødeland og/eller hudfarve.

Disse udfordringer er afgørende at adressere, så alle børn får det bedste afsæt for at udleve deres muligheder og drømme, løftes fagligt og oplever at være en del af et stærkt fællesskab.

## Det gør vi allerede

---

På børne- og ungeområdet i København er der en række indsatser, som er særligt målrettet tosprogede børn, ligesom der er en række indsatser, hvor tosprogede børn indgår som en del af den samlede målgruppe.

### Ny i København

Børne- og Ungdomsudvalget vedtog i 2017 en model for modtagelse af nyankomne børn i dagtilbud og skole - Ny i København. Formålet med modellen er bl.a., at den skal bidrage til at mindske gabet mellem et- og tosprogede elever, og at den skal give bedre betingelser for, at de nyankomne børn hurtigere kan integreres i den almene undervisning og fællesskabet i skolen eller dagtilbuddet. Med modellen foretages en afdækning af børnenes behov og ressourcer, som danner grundlag for videre indskrivning i dagtilbud eller skole.

På dagtilbudsområdet integreres børnene enten direkte i et dagtilbud eller bliver henvist til en særlig dagtilbudsplads forbeholdt børn med sproglige eller trivselsmæssige vanskeligheder (PLUS-plads). På skoleområdet integreres børnene enten direkte i en almenklasse med sprogstøtte, starter på et modtagerhold eller i et specialtilbud med sprogstøtte. Elever, der starter i en modtagerklasse, udsluses løbende til almenklasser med sprogstøtte i takt med deres faglige og sproglige progression.

### Sprogvurderinger og undervisning i Dansk som Andetsprog

Der foretages sprogvurderinger af børn i dagtilbud fra 3-årsalderen, hvis børnene skønnes at have behov for særlig sprogstimulering. Konstateres dette ved sprogvurderingen, sikres det, at barnet fremadrettet modtager målrettet

sprogstimulering i dagtilbuddet. Børn udenfor dagtilbud sprogvurderes ligeledes, og hvis det konstateres, at der er et særligt behov for sprogstimulering, indskrives de i et dagtilbud 30 timer om ugen.

Byens skoler arbejder med at sikre den sproglige dimension i undervisningen og tilbyder supplerende Dansk som Andetsprogsundervisning til elever med sprogstøttebehov, som har været i Danmark i længere tid. For nyankomne tilbydes basisundervisning i Dansk som Andetsprog, som enten foregår i regi af modtagerklassen eller ved siden af almenundervisningen, hvis barnet integreres direkte.

### Flere i dagtilbud

At gå i dagtilbud kan styrke børns sproglige, sociale og personlige udvikling. Derfor arbejder vi i København målrettet på at sikre, at alle børn starter i dagtilbud. Det gør vi bl.a. igennem opsøgende indsatser, hvor sundhedsplejen bygger bro mellem familie og dagtilbud, og igennem hjemmebesøg, hvor medarbejdere fra udvalgte dagtilbud besøger kommende familier i deres hjem forud for institutionsstart.

### Fokus på sproglig udvikling før skolestart

Alle børn skal have gode sproglige forudsætninger, når de starter i skole, og det er vigtigt at sætte tidligt ind. I byens dagtilbud arbejder medarbejderne derfor systematisk med sprog, og alle klynger og netværker er organiseret i sprognetværk, der har til formål at sikre sproglige læringsmiljøer af høj kvalitet gennem en fælles sprogindsats. Samtidig er der fokus på kompetenceudvikling og kapacitetsopbygning, så dagtilbuddenes medarbejdere er klædt bedst muligt på til arbejdet med børns sproglige udvikling, og så de er sikret den rette support fra områdernes sprogvejleder og talehørekonsulenter.

### Kompetenceudvikling

I København er der desuden afsat varige kompetenceudviklingsmidler for at styrke kvaliteten i undervisningen af tosprogede elever. Midlerne anvendes bl.a. til kompetenceløft af lærere og pædagoger og til udarbejdelse af understøttende materiale. Et af forløbene i 2023 omhandler "Den flerkulturelle skole", og her er mangfoldighed, forståelse for forskelligheder, inkluderende undervisning og repræsentation i undervisningsmaterialer bl.a. i fokus. Herudover er der bl.a. forløb om undervisning i Dansk som Andetsprog og sprogudviklende undervisning i alle fag. Temaer for og organisering af kompetenceudviklingen afspejler de lovgivningsmæssige rammer, den politiske dagsorden og de aktuelle behov.

### Intensive læringsforløb

Vi har i København også en række intensive læringsforløb, som børn med etnisk minoritetsbaggrund også indgår i ved behov. Geist er eksempelvis et forløb for 8. klasses elever med faglige, personlige og sociale udfordringer, som er i risiko for ikke at komme videre i ungdomsuddannelse. Forløbet er koncentreret om at styrke elevernes faglige kunnen i fagene dansk og matematik samt personale og sociale kompetencer, og der arbejdes bl.a. med deres strategier for og tilgang til læring. Indsatsen startede i 2020 og har afløst den tidligere indsats "København Akademi", der blev påbegyndt i 2015.

### Fokus på trivsel og forebyggelse af diskrimination

På de københavnske folkeskoler er der et kontinuerligt fokus på at sikre god trivsel og stærke fællesskaber. Skolerne er forpligtet til at følge op på resultaterne af de årlige, nationale trivselsundersøgelser, og dette gøres eksempelvis ved inddragelse af elever og forældre, som er med til at sætte retning for det videre arbejde. Alle skoler har desuden en antimobbestrategi, der skal bidrage til stærkere fællesskaber uden mobning, og under "Åben Skole" lanceres løbende relevante undervisningstilbud – bl.a. om arbejdet med trivsel og om forebyggelse af diskrimination, racisme og hadforbrydelser.





## Det vil vi arbejde for fremadrettet

---

København skal også fremadrettet arbejde for, at byens børn får en god start på livet og de bedste betingelser for at udleve deres drømme, udvikle sig og trives.

### Helt konkret vil vi fremadrettet have fokus på:

- At sikre den bedste start på børnelivet igennem tidlige indsatser – bl.a. via sundhedsplejen, vores dagtilbud og et stærkt forældresamarbejde. Fordi en tidlig indsats er central i forhold til at sikre gode betingelser for børns udvikling og trivsel.
- At arbejde for, at alle børn og unge løftes og kommer godt videre fra folkeskolen – bl.a. via et vedvarende fokus på kompetenceudvikling, høje forventninger til alle børn og målrettede indsatser for børn med fx sproglige og/eller faglige udfordringer. For børn skal blive så dygtige, som de kan, og have gode betingelser for at udleve deres drømme.
- At arbejde for, at alle børn og unge skal trives og opleve stærke fællesskaber – bl.a. ved at stille skarpt på trivselsproblematikker blandt skolebørn, og ved fortsat at have fokus på at forebygge mobning og forskelsbehandling, ved at styrke elevernes interkulturelle kompetencer og igennem relevante samarbejder med civilsamfundet. For trivsel og faglighed går hånd i hånd, og der skal være plads til alle i Københavns børne- og ungefællesskaber.

## Situationen i København

Etniske minoriteter er på flere områder mindre aktive end etniske danskere i byens kultur- og fritidsaktiviteter, og nogle har brug for en hjælpende hånd til at deltage på lige fod med resten af københavnernes. En række undersøgelser (med forskellige definitioner af målgruppen) peger på, at den lavere deltagelse f.eks. gælder i forhold til at bruge bibliotekerne og være medlem i idrætsforeningerne

Data fra Børnesundhedsprofilen 2021 viser, at 47% af københavnske børn i 6. klasse med forældre født udenfor Danmark er aktive i en idrætsforening en eller flere gange om ugen, mens dette gælder for 52% af børnene med forældre født i Danmark. Samme tendens gør sig gældende for børn i 9. klasse. Erfaringer fra København og data fra landsplan viser, at især etniske minoritetspiger deltager i mindre grad i foreningslivet.

Blandt de voksne viser Sundhedsprofilen fra Region Hovedstaden 2021, at etniske minoriteter er mindre fysisk aktive end etniske danskere, og flere landsdækkende undersøgelser peger på, at voksne etniske minoriteter især er mindre aktive i det organiserede foreningsliv.

På biblioteksområdet er der i København en underrepræsentation af aktive lånere blandt indvandrere og efterkommere i forhold til danskere. Blandt de aktive lånere foretager etniske danskere i snit 4 udlån pr år, mens indvandrere foretager 1,5 udlån pr år og efterkommere 2 udlån pr.

år. Undersøgelser peger dog på, at en del flygtninge og indvandrere benytter biblioteket uden at låne (Kulturva-neundersøgelsen, 2012). Det ændrer ikke ved, at udlån af materialer kan være et vigtigt bidrag til sproglig udvikling og kendskab til det danske samfund.

Der findes få data på kulturområdet, men Børnesundhedsprofilen 2021 viser, at 6% af børn i 6. klasse med forældre født udenfor Danmark deltager regelmæssigt i kulturelle aktiviteter (teater, musik, spejder mm) i deres fritid, mens dette gælder 19% af børn med forældre født i Danmark.

Deltagelse i kultur- og foreningslivet giver børn, unge og voksne adgang til positive fællesskaber præget af lyst, engagement og interesse. Helt overordnet set viser forskningen på området, at fysisk aktivitet og fællesskaber i fx foreninger bidrager til øget trivsel, øget fysisk og mental sundhed, bedre selvværd, forbedret evne til at indgå i sociale sammenhænge samt forbedret koncentrationsevne og indlæring. Der er også undersøgelser, der viser, at et aktivt fritidsliv er en reducerende risikofaktor i forhold til kriminalitet. Det langsigtede og kontinuerlige integrationsarbejde foregår således ofte - foruden på uddannelsesinstitutionerne og arbejdsmarkedet - i civilsamfundet, i de mange folkeoplysende foreninger og på kulturinstitutioner og biblioteker i byen, hvor københavnernes mødes på tværs.

Erfaringer og viden viser, at for de borgere, der ikke deltager aktivt, kan en række forskellige faktorer være barrierer for deltagelse. Det kan f.eks. være kendskab til tilbuddene, økonomi, afstand til aktiviteterne, mentalt overskud i familierne samt rammer, strukturer og fokus i foreningerne og hos andre kultur- og fritidsaktører mm.



# Kultur- og fritidsområdet

## Det gør vi allerede

---

Kultur- og Fritidsforvaltningens indsats målretter sig ikke specifik mod etniske minoriteter. Der arbejdes i stedet med udgangspunkt i bl.a. de udsatte boligområder, hvor der ofte ses en lavere deltagelse i kultur- og fritidslivet. En del af borgerne i disse områder har etnisk minoritetsbaggrund.

Københavns Kommune har i en årrække arbejdet systematisk med at inddrage børn og unge i de udsatte byområder i et aktivt kultur- og fritidsliv. Dette gøres bl.a. ved at afholde gratis FerieCamps i alle de store skoleferier, hvor børn og unge møder lokale foreninger og kulturtilbud, og ved at etablere samarbejder mellem idrætsforeninger og daginstitutioner/KKFO'er i indsatsen Aktive Børn i Forening. Børn og unge guides over i kultur- og foreningstilbuddene via FritidsGuiderne, og Kultur- og Fritidsforvaltningen administrerer en kontingentstøtteordning, der giver mulighed for økonomisk støtte til fritidsaktiviteter for børn og unge under 18 år. For at sikre stabile foreninger, der er klar til at rumme børn og unge fra udsatte områder, har Kultur- og Fritidsforvaltningen 25 sociale partnerskaber med foreninger, som modtager kontinuerlig støtte til arbejdet med at modtage og fastholde udsatte børn og unge. Sammen med tre lokale fodboldklubber arbejdes der endvidere i projektet "Brobold" på at opgradere mindre idrætsfaciliteter i udsatte boligområder og lave aktiviteter for især mindre børn tæt på deres bopæl. I arbejdet med at give særligt udsatte børn og unge en aktiv fritid arbejder Kultur- og Fritidsforvaltningen tæt sammen med Socialforvaltningen i flere konkrete og lokale indsats.

I forbindelse med Københavns Kommunes indsats for de ukrainske fordrevne arbejder Kultur- og Fritidsforvaltningen med at etablere "safe zone" aktiviteter for børn og unge på indkvarteringsstederne, ligesom indsatserne FritidsGuiderne, FerieCamp, kontingentstøtte og Sociale partnerskaber inddrages i arbejdet. Derudover er der etableret et fast samarbejde om "safe zone" aktiviteter med lokale foreninger samt fritidsguidning på Welcome House ifm. den generelle flygtningeindsats i København.

For at inkludere flere udsatte voksne i kultur- og fritidslivet er der igangsat forskellige pilotindsatser på tværs af flere forvaltninger og med eksterne samarbejdspartnere, som blandt andet sigter mod at etablere nye aktivitetstilbud og tættere samarbejde mellem kommunale enheder og det frivillige foreningsliv, hvilket skal gøre det lettere for borgerne at blive en del af kultur- og foreningslivet.

Når danske børn starter i børnehaven, er 15 procent af dem hvad der svarer til ét års sprogtilegnelse bagud. En overvægt af dem er børn med etnisk minoritetsbaggrund. En række særlige forløb i Københavns Kommune skal gennemgås og bevægelse skubbe til de helt små københavnere sprogdudvikling. Projektet har særligt fokus på mødre med etnisk minoritetsbaggrund bosat i udsatte boligområder, og ud over at stimulere børnenes sprogdudvikling søger forløbet også at styrke mødrenes netværk og relationer til andre mødre. Projektet, der hedder 'ORD', finder sted på fem københavnske biblioteker i 2022 og 2023 og er støttet af Nordea-fonden.

På kulturområdet er der gode erfaringer med Børne- og Ungekulturpiloterne, som er en indsats, der uddanner børn og unge til kulturiværksættere og -ambassadører, og giver børn og unge en oplevelse af, at de kan påvirke deres omgivelser og spille en rolle i det samfund, der omgiver dem både i skolen og i fritiden. Målgruppen er primært børn og unge i alderen 10-18 år fra og omkring Urbanplanen.

# Det vil vi arbejde for fremadrettet

---

## Det fremadrettede arbejde tager udgangspunkt i følgende tilgange:

- Samarbejde på tværs af forvaltninger er essentielt for at nå udsatte målgrupper og vil derfor blive prioriteret højt. Dette gælder både generelt og i specifikke indsatser.
- Indsatser, der er virkningsfulde og har effekt, skal prioriteres og udbredes. Det betyder, at når pilotprojekter viser sig virkningsfulde, bør disse forankres fremfor at starte forfra på nye projekter. Og omvendt at projekter uden reelle effekter skal stoppes.

Vi vil forsat arbejde for, at så mange borgere som muligt inkluderes i kultur- og fritidsaktiviteterne i København. Det langsigtede og kontinuerlige arbejde målrettet børn og unge i udsatte byområder er afgørende, og derfor vil forankringen og videreudviklingen af de igangværende indsatser FerieCamp, FritidsGuiderne, kontingentstøtte og Sociale partnerskaber være et forsat fokusområde. Videreudviklingen kan bl.a. fokusere på brobygning mellem det etablerede foreningsliv og børn og unges andre aktiviteter (boldspil i gården, samvær med familie m.m.) samt på at etablere forskellige deltagelsesmuligheder såsom selvorganiserede, semi-organiserede og organiserede aktiviteter.

## Derudover vil vi fremover arbejde med følgende indsatser:

- En ambition om i samspil med relevante faggrupper at konkretisere og udbrede en bæredygtig model for kontinuerlig og tidlig sproginnsats – eksempelvis udbredelse af Bogstart til alle udsatte boligområder. Dette forudsætter tæt samarbejde med faggrupper, der er i direkte kontakt med familier i udsatte boligområder. Formålet med et tilbud som Bogstart er bl.a. at styrke forældrene i at støtte deres børns sproglige udvikling, at fremme børns kærlighed til bøger og at opmuntre familier med små børn til at benytte sig af bibliotekets tilbud. Indsatsen findes ikke i dag, men forvaltningen ser potentiale i at implementere det i udsatte boligområder.
- Fortsættelse og udvidelse af konceptet Aktive Børn i Forening til at omfatte alle udsatte byområder. Konceptet kan udvides til også at inddrage det kulturelle område.
- Den tidlige indsats er vigtig, og især skolerne er et oplagt sted at introducere kultur- og fritidslivet til alle børn – også dem, der har brug for en hjælpende hånd. Derfor ønsker vi at udbygge og styrke samarbejdet med skolerne.
- Afdække om Børne- og Ungekulturpiloterne med fordel kan udbredes til flere boligområder.
- Øget fokus på inddragelse af udsatte voksne i kultur- og fritidslivet, særligt i samarbejde med Socialforvaltningen samt evt. udvikling af bydækkende koncepter og økonomiske støtteordninger.
- Dialog med foreningerne om, hvad de kan gøre af egen drift for at inkludere etniske minoriteter.
- Arbejde for at kulturliv og teatre får større relevans for og i højere grad repræsenterer etniske minoriteter, både ved at få større kendskab til målgruppernes behov, understøtte de relevante aktiviteter og udbrede kendskabet til tilbuddene. Desuden arbejde for at der etableres lettere adgang til musik, teater og kreative aktiviteter i de udsatte byområder.

## Situationen i København

---

# 5

## Social- området

Københavns Kommune arbejder målrettet på at forbedre forholdene for udsatte borgere og borgere med handicap. Det sker gennem en lang række indsatser, som er målrettet mennesker med forskellige sociale udfordringer, og det sker ofte i et samarbejde på tværs af forvaltningerne. Det går den rigtige vej på flere områder, fx viser den seneste hjemløsetælling, at færre borgere lever i hjemløshed, men der er stadig en række udfordringer, som kræver et vedholdende fokus. Borgerrepræsentationen vedtog i august 2022 en hjemløseplan, der fastsætter rammerne for kommunens fortsatte arbejde med at bekæmpe ufrivillig hjemløshed i København.

Socialforvaltningens tilbud til socialt udsatte er målrettet alle borgere indenfor målgruppen uanset etnisk tilhørsforhold. Det gælder både forebyggende og mere indgribende indsatser. Der findes dog også indsatser, som er målrettet etniske minoritetsgrupper og specifikke problemstillinger, der relaterer sig til fx sproglige eller kulturelle barrierer. Andre indsatser er afgrænset til geografiske områder, hvor der i udsatte boligområder er en større andel socialt udsatte borgere med etnisk minoritetsbaggrund, og som derfor er primær målgruppe for indsatserne.

Det kan også nævnes, at der i følge Socialstyrelsen er en overrepræsentation af borgere i hjemløshed med anden etnisk baggrund end dansk i de nationale kortlægninger af hjemløshed. På kvindekrisecentre er andelen af kvinder med indvandrer- eller efterkommerbaggrund på kvindekrisecentre i Danmark som helhed 47 pct. (LOKK's årsstatistik 2020). I befolkningen udgør kvinder med indvandrer- eller efterkommerbaggrund 14 pct. af alle kvinder.

## Det gør vi allerede

Som nævnt er Socialforvaltningens tilbud målrettet alle uanset etnicitet. Nedenfor nævnes eksempler på sociale indsatser med betydning for integration og medborgerskab.

### Forebyggelse af hjemløshed

Københavns Kommune har i mange år arbejdet for at forebygge og bekæmpe hjemløshed. Siden 2009 er dette sket med udgangspunkt i Housing First-tilgange, som betyder, at det første skridt er at hjælpe borgeren i egen bolig. I boligen modtager borgeren en intensiv bostøtteindsats, der skal klæde borgeren på til at fastholde boligen og skabe det liv, vedkommende ønsker.

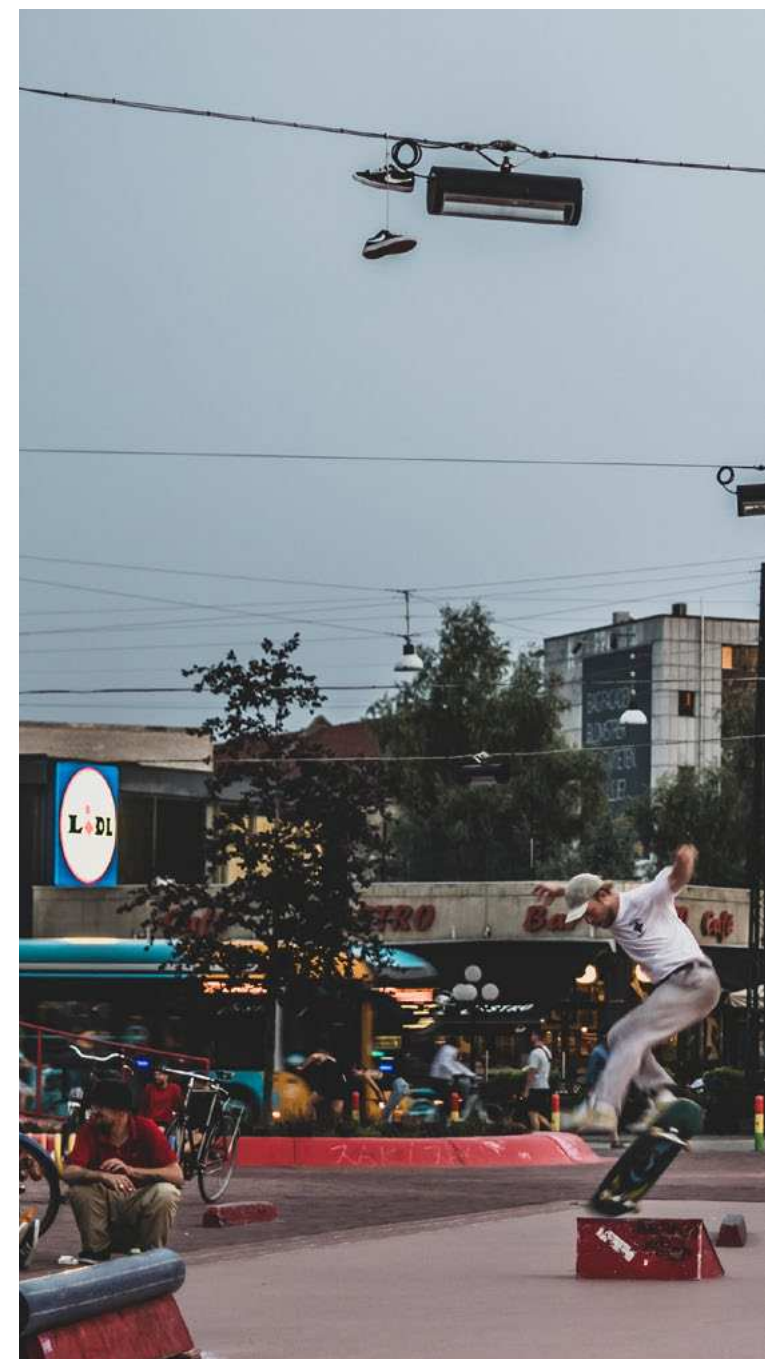
### Kriminalitetsforebyggende indsatser

Socialforvaltningen har en lang række indsatser i forhold til kriminalitetstruede børn og unge. Det drejer sig både om den tidlige forebyggelse på gadeplan (via Københavner-teamet), forebyggende indsatser for unge med begyndende kriminalitet (som fx Den korte Snor eller Spydspidsen) og døgninstitutioner målrettet unge med udfordringer omkring kriminalitet, som anbringes uden for hjemmet (som fx Sønderbro, Nexus, Fensmarksgade mv.). Herudover er der i regi af SSP-samarbejdet en tæt koordineret indsats mellem politi, Socialforvaltning og Børne- og Ungdomsforvaltningen i forhold til at forebygge ungdomskriminalitet på tværs af byen.

### Forebyggelse af social kontrol og æresrelaterede konflikter

Etnisk Konsulentteam er en enhed i Socialforvaltningen, der siden 1999 har tilbudt gratis konsulentbistand i form af sparring, rådgivning, risikovurdering, konfliktmægling og undervisning til ansatte i Københavns Kommune i sager om æresrelaterede problemstillinger. Samarbejde med civilsamfundsaktører til forebyggelse af social udsathed. Københavns Kommune støtter en række NGO'er, som arbejder for at inkludere mennesker med etnisk minoritetsbaggrund i samfundet. Det gælder fx Kringlebakken, Diversity Works, Fakti, Sjakket og Etnisk Ung, som alle i en årrække har haft fokus på at bygge bro til det danske samfund.

Desuden er der sket en styrkelse af Dannerstiftelsens rådgivning og psykologstøtte til kvinder med etnisk minoritetsbaggrund, herunder rådgivning på flere sprog. Dette sker som en udvidelse af Dannerstiftelsens projekt "Sig det til nogen - Migrant", der er målrettet kvinder med migrantbaggrund.





## Det vil vi arbejde for fremadrettet

### Vi vil bl.a. fortsat have fokus på:

- At styrke indsatsen i forhold til børn og unge, der udsættes for social kontrol, æresrelaterede konflikter og ekstremisme. Det sker ved bl.a. med det nye krav om etablering af et kommunalt beredskab til forebyggelse, opsporing og håndtering af negativ social kontrol mv. (Barnets Lov), som forventes at træde i kraft medio 2023. Samtidig får kommunerne pligt til at foretage en risikovurdering i forbindelse med udredning af barnets behov, inden forældrene inddrages i sager om æresrelaterede konflikter.
- At styrke den helhedsorienterede indsats. Det sker bl.a. gennem Helhedsorienteret Familieindsats på Nørrebro og Bispebjerg, som er en udbygning af forvaltningens tværfaglige initiativer til forebyggelse af parallelsamfund. Det tætte myndighedssamarbejde mellem kommunale aktører skal medvirke til at øge trivselen i familier med komplekse problemstillinger, og skabe bedre forudsætninger for gode resultater ift. beskæftigelse, uddannelse, mindre indgribende foranstaltninger og et mere aktivt fritidsliv. Med det tætte myndighedssamarbejde får familien én indgang til kommunen, hvorved familiens kontakt til kommunen bliver mere sammenhængende og enkel.
- At styrke indsatsen for at give endnu flere hjemløse adgang til billige boliger med bostøtte. Såfremt lovgivningen vedr. den nye politiske bolig- og hjemløseaftale vedtages i Folketinget, vil det yderligere styrke den faglige retning omkring Housing First.

## Situationen i København

---

Københavns Kommunes Sundhedspolitik "Lev livet, københavnere" har som ambition, at københavnere i 2025 er blandt de borgere i verden, som har den bedste livskvalitet. Det skal alle københavnere kunne mærke. Ligeledes skal der ifølge kommunens Ældrepolitik "Vær med – hele livet" være frihed for alle til at leve det liv, man ønsker sig – også når man bliver ældre. Københavns Kommune arbejder for at fremme social lighed i sundhed, så alle får lige mulighed for at leve et godt og langt liv. Trods et mangeårigt fokus på området, rammes nogle københavnere fortsat tidligere og hyppigere af sygdom, mærker større konsekvenser af deres sygdom og dør i en tidligere alder end andre.

Af Sundhedsprofil for Region Hovedstaden og Kommuner 2021 fremgår det, er der variation i sundhed og trivsel på tværs af borgere i regionen med forskellig etnisk baggrund. Overordnet har voksne borgere med ikke-vestlig baggrund oftere dårlig trivsel og helbred end voksne borgere med dansk eller anden vestlig baggrund.

Eksempelvis har en større andel af borgere med ikke-vestlig baggrund end borgere med dansk baggrund dårlig eller meget dårlig livskvalitet (6,6 % mod 5 %) samt mindre godt eller dårligt selv vurderet helbred (18 % mod 15 %).

Sundhedsprofilen viser også, at borgere med ikke-vestlig baggrund oftere er uønsket alene, er ensomme, har begrænset social støtte og tegn på social isolation.

Flere risikofaktorer ses desuden hyppigst blandt borgere med ikke-vestlig baggrund, herunder daglig rygning, lav fysisk aktivitet i fritiden og et hyppigt indtag af fast-food, sodavand og energidrik. Relativt flere borgere med ikke-vestlig baggrund (52%) har desuden moderat eller svær overvægt sammenlignet med borgere med dansk baggrund (47%).

Der ses også social ulighed i forekomsten af visse kroniske sygdomme såsom diabetes. 7,5 % af borgerne med ikke-vestlig baggrund har diabetes, mens det samme gælder for 5,2 % af borgerne med dansk baggrund.

Andelen af ældre københavnere vil stige i de kommende årtier. Det gælder også ældre med minoritetsetnisk baggrund, hvoraf en voksende andel har været uden for arbejdsmarkedet en stor del af deres liv i Danmark, hvorfor de kun vil modtage en såkaldt brøkpension. Brøkpensionisterne er i øget risiko for et dårligt helbred, dels grundet dårlig økonomi samt manglende tilknytning til arbejdsmarkedet.

Samtidig peger data på, at ældre minoritetsetniske københavnere i mindre grad indgår i eller tager imod tilbud fra Sundheds- og Omsorgsforvaltningen. Det er vigtigt at have disse udfordringer for øje, for et godt helbred er et væsentligt udgangspunkt for, at københavnere kan trives fysisk, psykisk og socialt og dermed have friheden til at kunne leve det liv de ønsker.



# Sundheds- og omsorgsområdet

# Det gør vi allerede

På sundheds- og omsorgsområdet har Københavns Kommune en række indsatser, som er særligt målrettet borgere med minoritetsbaggrund, ligesom der er en række indsatser, hvor borgere med minoritetsbaggrund indgår som en del af den samlede målgruppe. Data vedrørende virkningsfulde indsatser og bagvedliggende årsager til dårligt helbred er grundsten i forvaltningens arbejde på tværs af de forskellige områder. Det samme gælder samarbejde med relevante civilsamfundsaktører og de andre forvaltninger.

## Fællesskaber for minoritetsældre

På Sundheds- og Omsorgsområdet støtter Københavns Kommune generelt fællesskaber for seniorer i hele byen, herunder ældreklubber med fokus på minoritetsældre. Det gælder eksempelvis foreningen Muhabet, der er et fællesskab på Nørrebro for sårbare borgere med anden etnisk baggrund end dansk.

## Etnisk Ressourceteam

Sundheds- og Omsorgsforvaltningen har gennem flere år haft Etnisk Ressourceteam, som er et team bestående af medarbejdere på tværs af forvaltningen, som kan bistå i dialogen med borgere med anden etnisk baggrund på deres modersmål. Teamet råder aktuelt over 40 sprog/dialekter.

## Plejehjem med minoritetsprofil

Aktivitetcenter og Plejehjem Peder Lykke Centret har, og arbejder med, en etnisk blandet profil, hvor der i hverdagen bl.a. fejres forskellige højtider alt efter brugernes religion, tradition mv. Afdeling for Strategisk Folkesundhed 3/4

## Rehabiliteringsforløb i Center for Diabetes og Hjertesygdomme

Center for Diabetes og Hjertesygdomme tilbyder rehabiliteringsforløb til borgere med anden etnisk baggrund end dansk. Et forløb tilrettelægges altid ud fra borgerens motivation, ønsker og behov og kan indeholde fysisk træning, sygdomsmestring, diætvejledning, praktisk madlavning mm. Der tilbydes tolk ved samtaler, og holdundervisning kan afholdes på bl.a. arabisk, tyrkisk og urdu.

## Minoritetsindsats i Center for Demens

Center for Demens afholder dialogmøder med nøglepersoner med etnisk minoritetsbaggrund med henblik på at udbrede viden om demens og kendskab til kommunens tilbud, opbygge relationer og tillid og sikre viden om oplevede barrierer. Gennem oplæg og sparringsbistand bidrager Center for Demens til at udvikle en mere kulturbevidst tilgang i det borgerrettede arbejde på sundheds- og omsorgsområdet.

## Tilbud i Center for Børn og Unges Sundhed

I Center for Børn og Unges Sundhed (CBUS) arbejdes der med at fremme de københavnske børns og unges fysiske og mentale sundhed gennem helhedsorienterede og tværfaglige indsatser. Mere end 75 % af børnene/de unge, som modtager et tilbud i CBUS, har minoritetsbaggrund.

## Indsats målrettet ledige borgere i Tingbjerg

Sundheds- og Omsorgsforvaltningen, Beskæftigelses- og Integrationsforvaltningen og Kultur- og Fritidsforvaltningen samarbejder om en ny indsats målrettet ledige borgere med helbredsudfordringer i Tingbjerg, hvor størstedelen af beboerne har minoritetsbaggrund. Med indsatsen håndteres fysiske, mentale og sociale sundhedsbarrierer for aktiv deltagelse i foreningslivet og arbejds- og uddannelsesfællesskabet.

## Sprogstøtte til SOSU-elever

Uddannelse København har i 2021-2022 udviklet og afprøvet en model for intensiv sprogstøtte til SOSU-elever på praktikstederne. Sprogstøtten er målrettet de områder, der har betydning for elevernes kommunikation med borgere, pårørende og kolleger. Langt størstedelen af eleverne opnår en positiv udvikling inden for bl.a. udtale og ordforråd, og frafaldet blandt elever, der deltager i sprogstøtte, er væsentligt mindre end frafaldet blandt øvrige elever.

## Det vil vi arbejde for fremadrettet

---

Sundheds- og Omsorgsforvaltningen vil fortsat arbejde for at fremme social lighed i sundhed blandt københavnernes. Det gøres bl.a. ved at Afdeling for Strategisk Folkesundhed 4/4 sætte ind, hvor behovet er størst, hvorfor der fremadrettet vil være fokus på:

- At fremme lige adgang til kommunale sundhedsindsatser, bl.a. ved at mindske eventuelle kulturelle, sociale og sproglige barrierer i tilrettelæggelsen og formidlingen heraf
- At tage højde for det stigende antal seniorer og ældre med etnisk minoritetsbaggrund gennem en mere strategisk udvikling af tilbud i samspil med borgere og civilsamfund
- At arbejde for mangfoldighed i rekrutteringen af personale i Sundheds- og Omsorgsforvaltningen, bl.a. ved at sikre at forvaltningen er en attraktiv arbejdsplads for københavnernes uanset baggrund



# Tilblivelsen af integrations- og medborgerskabspolitikken

Københavns Kommunes Integrations- og medborgerskabspolitik er blevet til efter inddragelse af københavnerne, som på en indledende workshop i august 2022 bl.a. pegede på følgende fokusområder:

## Uddannelse

- Brug af flere rollemodeller/mentorer i uddannelsessystemet
- Fokus på at mindske frafald fra uddannelser blandt unge med etnisk minoritetsbaggrund
- Videreuddannelse af lærere og udarbejdelse af undervisningsmateriale med fokus på diversitet/interkulturel forståelse
- Flere fritidsjob og lærepladser til unge med etnisk minoritetsbaggrund
- Inddragelse af civilsamfund fx flere unge med etnisk minoritetsbaggrund på efterskoler
- Bedre samarbejde på tværs af forvaltninger
- Styrket samarbejde ml. skole og forældrene i folkeskolen

## Beskæftigelse

- Beskæftigelsesindsatsen i jobcentret er præget af for mange meningsløse praktikker uden mulighed for job eller reel opkvalificering af kompetencer
- Mere rummelige virksomheder fx gennem nedsættelse af en taskforce
- Mindre diskrimination på arbejdsmarkedet fx gennem anonymiseret rekruttering i Københavns Kommune
- Øget inddragelse af civilsamfundsorganisationer i beskæftigelsesindsatsen
- Brug af mentorer/rollemodeller i beskæftigelsesindsatsen

## Medborgerskab

- Manglende oplevelse af fællesskab på tværs af boligområder mv.
- Øget inddragelse af civilsamfundsorganisationer og brug af rollemodeller
- Flere kulturelle projekter/fællesskaber på tværs fx gennem kunst og teater
- Folkeskolen har en vigtig rolle ift. at skabe medborgerskab
- Negativt medie billede og stadig meget diskrimination/racisme
- Digitale udfordringer for borgere med etnisk minoritetsbaggrund
- Fokus på diversitet fremfor etnicitet
- Styrket indsats mod negativ social kontrol
- Fokus på en bredere demokratiforståelse og bedre viden om rettigheder blandt borgere med etnisk minoritetsbaggrund

*Udover inddragelsen af københavnerne er der i politikudviklingen medtaget erfaringer fra eksperter og praktikere samt erfaringer fra omegnskommuner mv.*

# Statistiske definitioner

**Københavnere med etnisk minoritetsbaggrund** bruges som en samlet betegnelse for indvandrere (herunder flygtninge) og efterkommere fra ikke-vestlige lande.

**Indvandrere** er født i udlandet. Ingen af forældrene er både danske statsborgere og født i Danmark. Hvis der ikke findes oplysninger om nogen af forældrene, og personen er født i udlandet, opfattes personen også som indvandrer.

**Efterkommere** er født i Danmark. Ingen af forældrene er både danske statsborgere og født i Danmark. Hvis der ikke findes oplysninger om nogen af forældrene, og personen er udenlandsk statsborger, opfattes personen også som efterkommer. Når en eller begge forældre, der er født i Danmark, opnår dansk statsborgerskab, vil deres børn ikke blive klassificeret som efterkommere. Fastholder danskfødte forældre imidlertid begge et udenlandsk statsborgerskab, vil deres børn blive klassificeret som efterkommere.

**Udvalgte MENAPT-lande** forstås som Tyrkiet, Syrien, Irak, Iran, Afghanistan, Libanon og Pakistan som udgjorde de MENAPT-lande, hvorfra der er flest 16-64-årige indvandrere i Danmark pr. 1. januar 2021.

**Ikke-vestlige lande** forstås som alle andre lande end EU-lande, Andorra, Australien, Canada, Island, Liechtenstein, Monaco, New Zealand, Norge, San Marino, Schweiz, UK, USA og Vatikanstaten).

**Vestlige lande** forstås som EU-lande, Andorra, Australien, Canada, Island, Liechtenstein, Monaco, New Zealand, Norge, San Marino, Schweiz, UK, USA og Vatikanstaten.

