

NOTAT

Vedr. spørgsmål fra Socialborgmester Mikkel Warming om de beredskabsmæssige konsekvenser er afdækkede i forbindelse med godkendelse af indstilling vedr. Tilpasningsplan Københavns Brandvæsen (Dok. nr. 2013-12770).

4. februar 2013

Indledning

Københavns Brandvæsen er, og skal være et robust beredskab, der er sammensat til både at kunne håndtere store og meget forskellige hændelsestyper. I situationer med et ekstraordinært stort sygefravær er der behov for et planlægningsværktøj, som sikrer, at der i sjældne tilfælde kan afviges fra den standard, der er fastlagt i den risikobaserede dimensionering af den 15. december 2011. Alternativt skal bevillingen øges.

STAB OG SEKRETARIAT

**Udviklingsteam &
Operativ Ledelse**
Bag Rådhuset 3
1550 København V

Den maksimale afvigelse fra standard er vurderet til højst at være på minus 6 brandmænd. Dette giver mulighed for at minimumsbemande de ressourcer, der er fastlagt jf. den risikobaserede dimensionering af beredskabet. Ved samtidigt at sikre, at specialtjenesten til enhver tid kører fuldtallig, sikres det, at der kan iværksættes en forsvarlig indsats i forbindelse med bl.a. brandslukning, uanset om lokalstationen kører undertallig.

www.brand.kk.dk

Med udgangspunkt i sygdomsstatistik fra 2012 vurderes det, at en situation med maksimal afvigelse fra standarden højst vil optræde to til tre gange pr. år, hvilket betyder, at der er en meget lille sandsynlighed for at dette indtræder.

Der er udarbejdet planer for udlægninger og indsats med stationer med en bemanning på 6 brandfolk. Planerne har været til høring i arbejdsmiljøorganisationen og vurderes derfor også at kunne implementeres på stationerne Fælledvej, Tomsgården og Vesterbro. Der vil som en del af første udrykning således kunne foretages enten en stigeredning og klargøring til indsats, eller en slukningsindsats, men det vil være nødvendigt at foretage en prioritering mellem opgaverne. Det skal i den sammenhæng bemærkes, at lokalstationen vil blive suppleret med yderligere ressourcer, svarende til de udryknings sammensætninger, der er fastlagt i dimensioneringsplanen. Det betyder også, at holdledere og indsatsledere hurtigt skal erkende ressourcebehov, ligeledes at vagtcentralen skal støtte op om indsatser, og sikre afløsning og supplerende ressourcer. Det vurderes, at implementering af nyt 'operativt ledelsessystem' vil medvirke til at støtte op om beredskabets indsatsmuligheder. Dette er allerede en del



af virkeligheden på alarmcentralen, hvor det hele tiden vurderes på hvilket niveau en indsats befinder sig og dermed hvilket beredskab, der skal afsendes til hændelser.

I forhold til Station Tomsgården, som varetager kemikalieberedskabet, skal det ved placering af en afvigelse fra standard her, sikres, at de nødvendige ressourcer bliver afsendt i forbindelse med en kemikalieindsats. Dette kan betyde, at både st. Ø og st. T skal afsendes til et kemikalieuheld, for at de nødvendige ressourcer møder som en del af førsteudrykningen.

Københavns Brandvæsen indfører i 2013 fleksible enheder, hvilket vil betyde at en mindre indsats kun vil berøre 4 mand og ikke som i dag 6 mand. Dette medfører, at den samlede pulje i beredskabet alt andet lige vil være større, om end den skal sammensættes fra flere enheder end tilfældet er i dag.

Det skal understreges, at en afvigelse fra standarden kun kan være et værktøj, der anvendes efter en konkret beredskabsfaglig vurdering fra brandvæsenets operative ledelse, og forudsætter, at der også vil være situationer, hvor der skal købes ekstra personale.

Responstid

Ved en afvigelse fra standard på -6, og at denne placeres med -2 på stationerne Vesterbro, Fælledvej og Tomsgården, vurderes det, at responstiden ikke vil blive påvirket, idet der ikke ændres på de tilgængelige ressourcer (køretøjer), men alene på bemanningen af disse (jf. bilag A og B). Dermed kan det sikres, at trygheden for borgerne er uændret.

Ved en afvigelse fra standard på -6, og hvis denne placeres på Dæmningens brandstation, vurderes det, at responstiden i Dæmningens distrikt vil blive forøget med 2-4 minutter i forhold til den almindelige responstid, når beredskabet varetages fra Dæmningens brandstation. Dette opfylder fortsat de rammer, der er fastlagt i dimensioneringsplanen (jf. at beredskabet kan møde alle steder i København indenfor 10 minutter). Det vurderes, at nabostationer (Vesterbro, Frederiksberg og Tomsgården) vil kunne møde indenfor 5-7 minutter i Dæmningens distrikt. Det betyder alt andet lige et lavere serviceniveau end det, der kan sikres med fuld bemanning, men dog fortsat et serviceniveau, der ligger inden for de fastlagte 10 minutter.

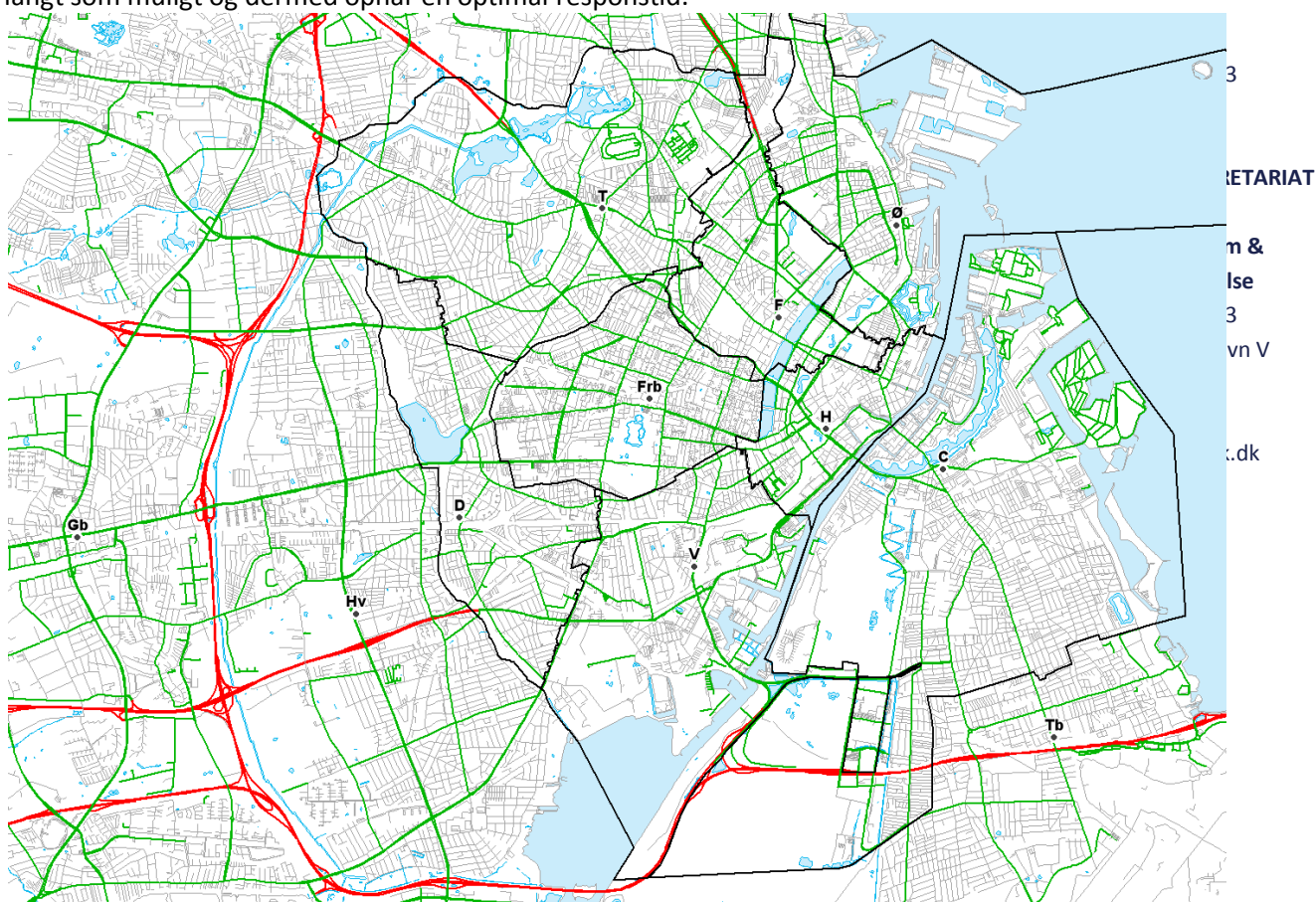
I forhold til samarbejdet mellem Vestegnens Brandvæsen og Københavns Brandvæsen, vurderes det, at de aftalte responstider (på op til 20 minutter), fortsat vil kunne overholdes (jf. bilag D). Operationscheferne vil i denne forbindelse være forpligtet til at holde særligt fokus på, at vi hele tiden kan leve op til det aftalte serviceniveau i forhold til Vestegnens Brandvæsen.

Bilag A - Fastlæggelse af responstid

Responstider for beredskabet er fastlagt på baggrund af et vejnet og ved brug af et analyseværktøj i programmet GeoMedia (transportation analyst). Vejnettet er inddelt i forskellige klasser, alt efter hvilken hastighed der kan køres med. Der anvendes klasserne:

Vejklasse	Hastighed	Farvekode
Motorvej	90 km/t	Rød
Høj hastighed	60 km/t	Grøn
Lav hastighed	25 km/t	Grå

Hver vejklasse giver anledning til en "omkostning" for hvor lang tid, det tager at køre på det enkelte stykke vej eksempelvis går det hurtigere at køre på motorvej end på veje med lav hastighed. I analysen er responstiden optimeret for at minimere "omkostningerne", dvs. at sikre at beredskabet kommer så langt som muligt og dermed opnår en optimal responstid.



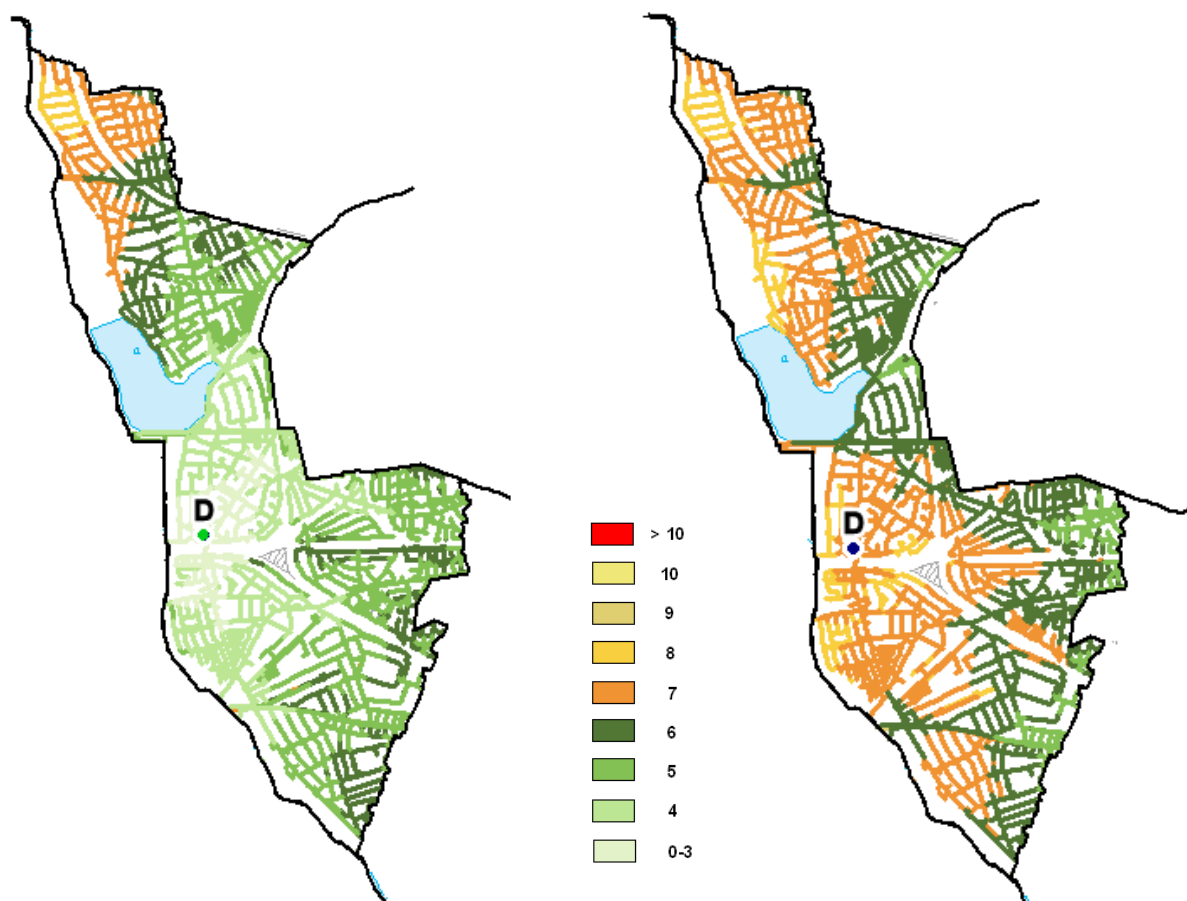
Figur 1 – Vejnet inddelt i vejklasser, efterbehandlet af Københavns Brandvæsen. Oprindeligt kort OpenStreetMap.

De anvendte hastigheder tager udgangspunkt i erfaringer fra tidligere analyser af kørehastigheder samt i en sammenligning af aktuelle udrykningsdata.

For afgangstiden fra stationerne regnes der med en "startomkostning" på 90 sekunder. Denne tid dækker dels over afgangstiden, dels den tid det tager at køre de første par 100 meter. Eksempelvis for udrykninger placeret umiddelbart op af brandstationerne.

Bilag B - Konsekvenser i Dæmningens distrikt

Nedenstående figur viser ændringerne i responstid, såfremt beredskabet skal varetages fra andre brandstationer. Det skal bemærkes at en placering med afvigelse fra standard på -6 på Dæmningens Brandstation alene sker under hensyntagen til det operative beredskab og at denne finder sted i samarbejde mellem operationschef og overvagtimester (vagtplanlægger) samt at afvigelsen fra standard på -6 indtræder meget sjældent, som beskrevet i notatets side 1 og 2.



Figur 2 – Responstid i Dæmningens distrikt, når beredskab varetages fra Station Dæmningen.

Figur 3 – Responstid i Dæmningens distrikt når beredskab varetages af stationerne Frederiksberg, Vesterbro og Tomsgården.

Der regnes med en start "cost" på 120 sekunder. Herefter repræsenterer hvert "bånd" 60 sekunder. Bånd markeret med rødt indikerer, at responstiden overstiger 10 minutter. Det ses af figuren, at ingen responstider overstiger 10 minutter. Responstiden i Dæmningens distrikt varierer fra 3 minutter til 8 minutter, når beredskabet varetages fra Dæmningens Brandstation. Ved at varetage beredskabet fra stationerne Tomsgården, Vesterbro og Frederiksberg vil responstiden befinde sig i området af 5 til 8 minutter. Nogle områder vil opleve en lidt forhøjet responstid (specielt området umiddelbart omkring Station Dæmningen), andre vil opleve den samme responstid.

Bilag C – Beskrivelse af alternativ placering af afvigelse fra standard**Alternativ 1 og 2**

I tidsrummet 16 til 08 accepteres der en afvigelse fra standard på -1 på stationer med en bemanning på 8 brandmænd, dog ikke specialtjenesten samt stationerne H og C. samt under hensyntagen til, at den samlede afvigelse fra standard ikke overstiger -6.

Afvigelse fra standarden placeres ikke på et specifikt køretøj, men på stationen. I forbindelse med udrykning fastlægges på baggrund af meldingen, hvilke køretøjer der skal bemannes. Det forudsættes, at sprøjten som minimum bemannes med en holdleder og 3 brandmænd, og at de 2 resterende brandmænd placeres på stige, fleksibel enhed, kemikalienhed (kun st. T) eller øvrige ressourcer, der vurderes nødvendige.

Alternativ 1

Afvigelse fra standard	Håndtering af afvigelse fra standard
-2	Hele afvigelsen fra standarden på -2 placeres på Vesterbro, således stationen kører med en bemanning på 6.
-4	Ved afvigelse fra standard på -4 placeres denne på Vesterbro og Fælledvej, således at stationerne kører med en bemanning på 6.
-6	Ved afvigelse fra standard på -6 placeres denne på Vesterbro, Fælledvej og Tomsgården, således at stationerne kører med en bemanning på 6.

Ved en afvigelse fra standard på minus 2, betyder dette, at der ved afvigelse fra standard på -1 opstået på to stationer, skal der flyttes mandskab mellem stationerne.

Alternativ 2

Afvigelse fra standard	Håndtering af afvigelse fra standard
-2	Ved afvigelse fra standard på -2 placeres denne på Vesterbro, således stationen kører med en bemanning på 6.
-4	Ved afvigelse fra standard på -4 placeres denne på Vesterbro og Fælledvej, således at stationerne kører med en bemanning på 6.
-6	Ved afvigelse fra standard på -6 samles denne på Dæmningen, som dermed ikke bemannes.

Ved ovenstående skal det bemærkes, at der maksimalt tillades en afvigelse fra standarden på minus 6. Såfremt der i løbet af en vagt opstår et behov for en samlet afvigelse fra standard på -6, skal denne samles på Station Dæmningen, som nedlægges.

Nominel bemanning (hele døgnet)

Station	Ressourcer og bemanning						I alt
Christianshavn	R	6	S	2			8
Dæmningen	M	4	S	2			6
Fælledvej	M	6	B	2			8
Hovedbrandstationen	R	6	S	2			8
Tomsgården	M	6	S	2	KE		8
Vesterbro	M	6	B/A	2	RT	K	8
Østerbro	M	4	S	2	KE		6
Specialtjeneste	R	5	I	5	Båd		10
Stabsoperatør	I	1					1
I alt							63

R = Røgtender/slukningsenhed, M = Motorsprøjte, S = Stige, B = Bobcatstige, A = Afprodstige, I = redningsenhed, KE = kemikalieenhed, K = følgeskade, RT = rensetrailer, Båd = båd ved specialtjeneste

Bemanning ved alternativ 1 (16 til 08)

Station	Nominel bemanning	-2	-3	-4	-5	-6
Christianshavn	8	-	-	-	-	-
Dæmningen	6	-	-	-	-	-
Fælledvej	6	-	-1	-2	-2	-2
Hovedbrandstationen	8	-	-	-	-	-
Tomsgården	6	-	-	-	-1	-2
Vesterbro	6	-2	-2	-2	-2	-2
Østerbro	6	-	-	-	-	-
Specialtjeneste	10	-	-	-	-	-

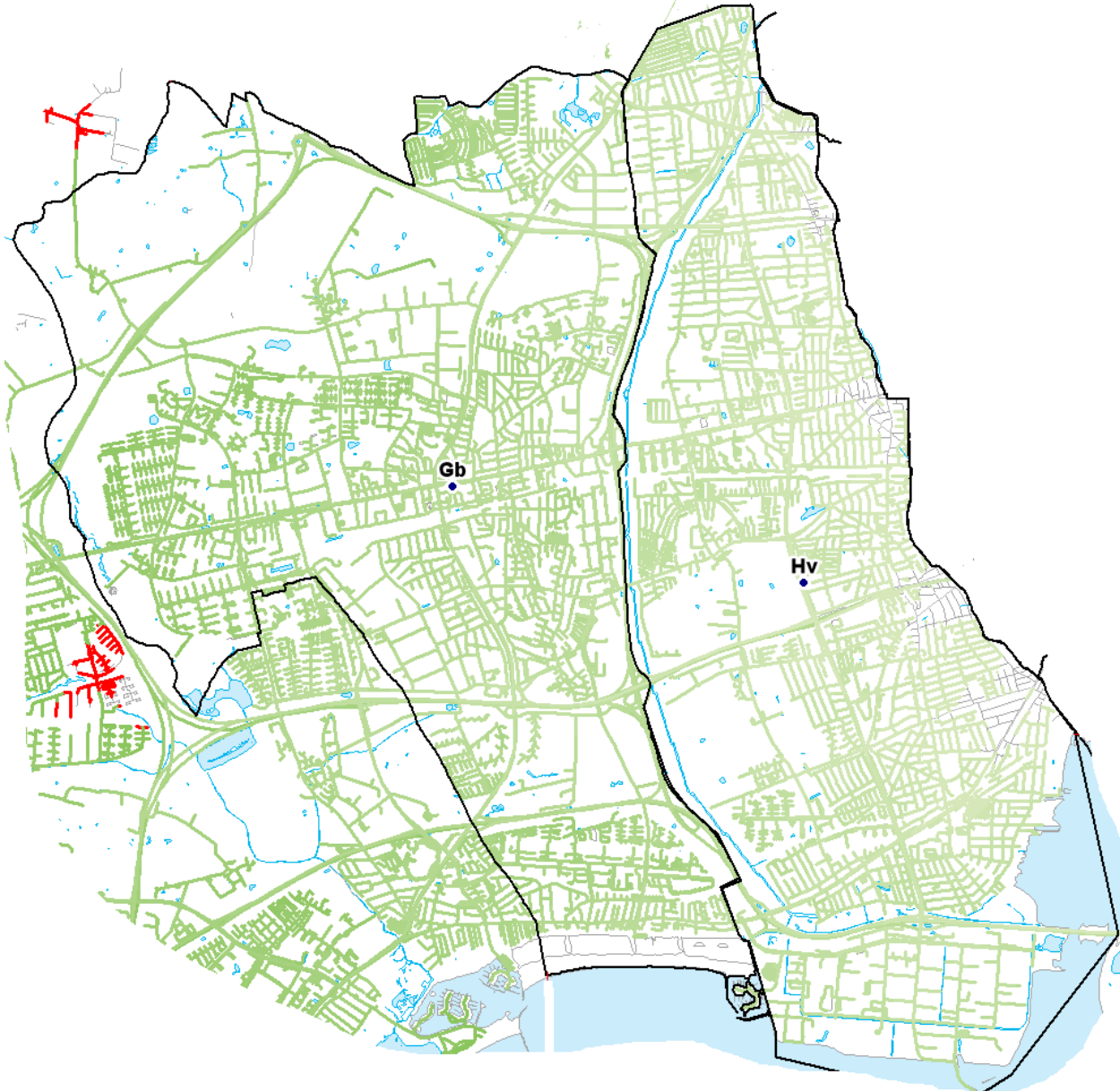
Som eksempel bemander Fælledvej, sprøjte (1+3) og Bobcatstige (2)

Bemanning ved alternativ 2 (16 til 08)

Station	Nominel bemanning	-2	-3	-4	-5	-6
Christianshavn	8	-	-	-	-	-
Dæmningen	6	-	-	-	-	-6
Fælledvej	8	-	-1	-2	-2	-
Hovedbrandstationen	8	-	-	-	-	-
Tomsgården	8	-	-	-	-1	-
Vesterbro	8	-2	-2	-2	-2	-
Østerbro	6	-	-	-	-	-
Specialtjeneste	10	-	-	-	-	-

Bilag D – Dækning i Vestegnens Distrikt

Af den nedenstående figur er vist responstider i Vestegnens Brandvæsens slukningsområde. Københavns Brandvæsen har forpligtet sig til at kunne møde indenfor 20 minutter. På figuren er responstider på 20 minutter vist med rødt. Det ses af figuren, at disse områder befinder sig udenfor Vestegnens slukningsområde. Det vurderes derfor, at en midlertidig placering af den samlede afvigelse fra standard på -6 på Dæmningens Brandstation, ikke vil ændre på brandvæsenets muligheder for at opfylde rammerne i samarbejdsaftalen.



Figur 4 – Opfyldelse af samarbejdsaftale med Vestegnens Brandvæsen.