

Trafiktælling Reersøgade

I forbindelse med klimatilpasningsprojektet Ydre Østerbro Vest er der blevet foretaget en trafiktælling på Reersøgade med henblik på at opnå et tal for hverdags- og årsdøgnstrafikken (hhv. HVDT og ÅDT), samt at kortlægge de foretrukne cykel/køreruter og parkeringsmønstre af ladcykler, klapvogne mm. ved vuggestuen Luna, på Reersøgade 17.

Der blev talt to kategorier: Cyklister, herunder folk på cykler, ladcykler, el-løbehjul og knallerter, og køretøjer, herunder personbiler, motorcykler, varevogne, busser og lastbiler. Der er blevet talt mellem klokken 07.00 - 19.00 i intervaller á 3 timer (Tabel 1), hvorefter resultaterne er ganget med hverdagsdøgnsfaktoren (for cykler: 1,22; for køretøjer: 1,31) for at få den gennemsnitlige døgntrafik på hverdage, eksklusive helligdage og ferieperioder, og med årsdøgnsfaktoren (for cykler: 1,03; for køretøjer: 1,17) for at få et tal for årsdøgnstrafikken.

1. juli 2025

Tabel 1: Tidspunkt, dato og vejr for tælling

07.00-10.00	21. maj 2025	9 -12°, skyet og blæsende
10.00-13.00	14. maj 2025	14-15 °, skyet
13.00-16.00	20. maj 2025	20-21 °, sol
16.00-19.00	14. maj 2025	14 °, delvist skyet, blæsende

Tælling af Reersøgade



Figur 1: Tællers placering og den talte strækning af Reersøgade

Mobilitet, Klimatilpasning og
Byvedligehold
Klimatilpasning

Islands Brygge 37
2300 København S

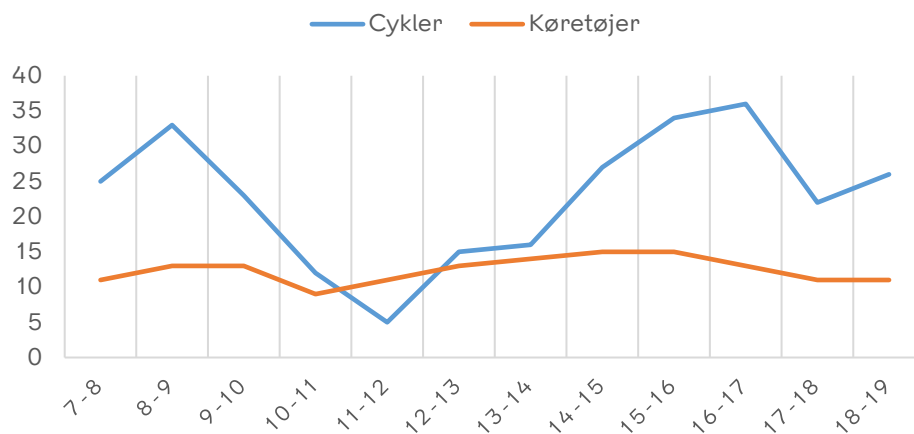
EAN nummer
5798009809452

I løbet af de 12 timer kørte i alt 274 cyklister og 149 køretøjer på den gældende strækning af Reersøgade (Figur 1). Der blev ikke observeret nogen lastbiler eller busser. Det giver en estimeret årsdøgnstrafik på 282,2 cykler og 174,3 køretøjer og en hverdagsdøgnstrafik på 334,3 cykler og 195,2 køretøjer (Tabel 2).

Tabel 2: Resultat for tælling af den primære strækning af Reersøgade

	Cykler	Køretøjer
Reersøgade	274	149
ÅDT	282,2	174,3
HVDT	334,3	195,2

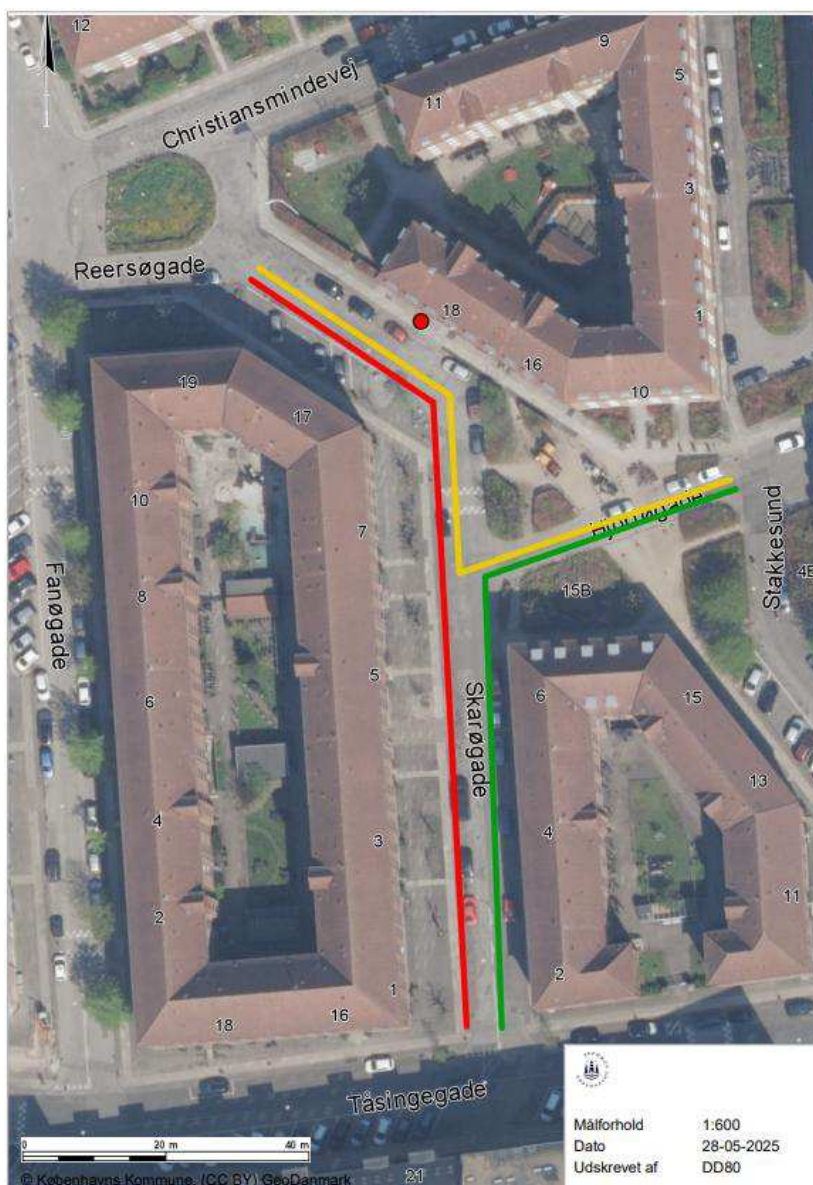
Antallet af køretøjer er forholdsvis stabilt i løbet af dagen, mens der for cykler ses større udsving og travlhed i myldretiden (Figur 2). Generelt kan gaden anses for at være meget stille, hvor den primære aktivitet er aflevering/hentning ved vuggestuen, beboere der kommer hjem/tager afsted, woltbude der leverer mad, og folk der går/cykler/kører gennem gaden.



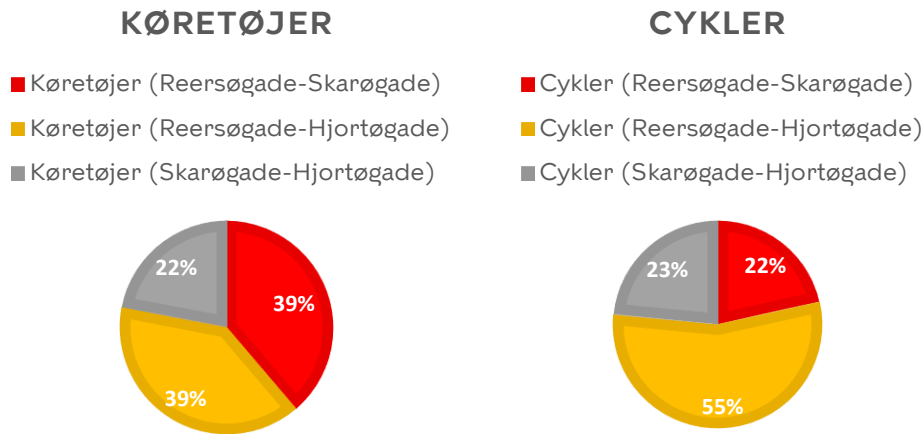
Figur 2: Trafik på Reersøgade

Tælling og kortlægning af cykel- og køreruter i forbindelse med Reersøgade

Resultaterne for tælling og kortlægning af cykel- og køreruter viser, at strækningen Reersøgade-Hjortøgade er den mest anvendte rute for cyklister, da 55% af cyklisterne ses køre denne strækning i den ene eller anden retning. For køretøjer er de to strækninger Reersøgade-Skarøgade og Reersøgade-Hjortøgade lige populære med en andel på 39% (Figur 3; Figur 4).



Figur 3: Tællers placering, og de talte strækninger ifm. Reersøgade. Rød: Reersøgade-Skarøgade. Gul: Reersøgade-Hjortøgade. Grøn: Skarøgade-Hjortøgade. Der skelnes ikke imellem retning.



Figur 4: Opgørelse for fordeling af cyklister/køretøjer på de tre forskellige ruter.

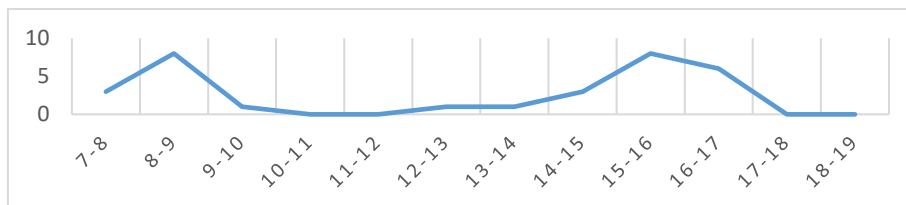
For området blev der observeret 358 cykler og 191 køretøjer (Tabel 3). Det giver en ÅDT på 368,7 og HVDT på 436,8 for cykler og en ÅDT på 196,7 og HVDT på 233 for køretøjer. Der blev ikke observeret nogen lastbiler eller busser på de givne strækninger.

Tabel 3: Antal cyklister og køretøjer for hver rute, og samlet estimat for ÅDT og HVDT for området for hhv. cyklister og køretøjer.

	Cykler	Køretøjer
— Reersøgade-Skarøgade	77	74
— Reersøgade-Hjortøgade	197	75
— Skarøgade-Hjortøgade	84	42
Sum	358	191
ÅDT	368,7	196,7
HVDT	436,8	233

Kortlægning af parkeringsmønstre foran vuggestuen

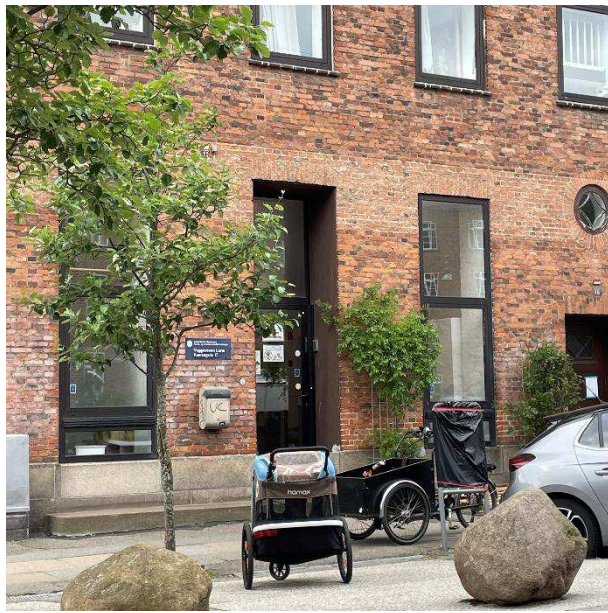
I løbet af dagen blev der observeret 27 parkerede ladcykler/klapvogne/cykler på fortovet foran vuggestuen i forbindelse med aflevering/hentning af børn. I de travlere timer om morgenen og eftermiddagen (Figur 5) holdt der generelt 2-4 cykler/klapvogne parkeret på samme tid (Figur 6b, 6e, 6f, 6g og 6h), og det maksimale antal der holdt parkeret samtidig var 5. Flere forældre ses også at anvende cykelstativet (Figur 6a og 6d), komme på gåben uden klapvogn eller bruge indgangen gennem gården på Skarøgade til aflevering/hentning. Udenfor de travlere hente- og afleveringsperioder er fortovet foran vuggestuen frit (Figur 6c).



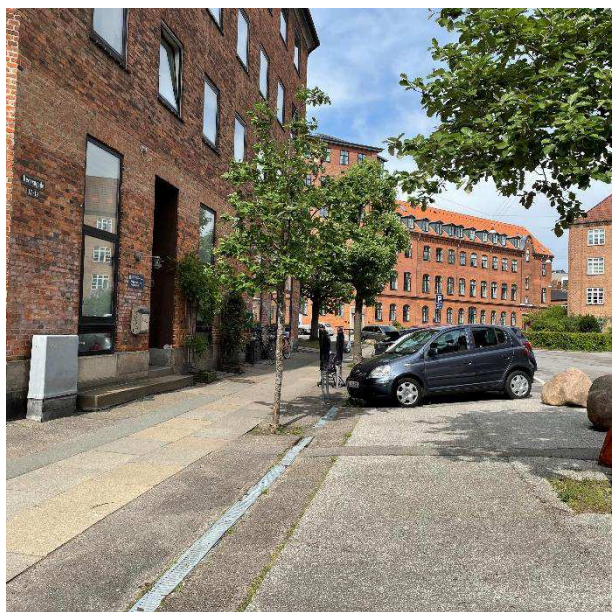
Figur 5: Parkerede ladcykler, klapvogne mm. foran vuggestuen



Figur 6a: Øjebliksbillede d. 21. maj kl. 08.01 af cykelstativ foran vuggestuen.



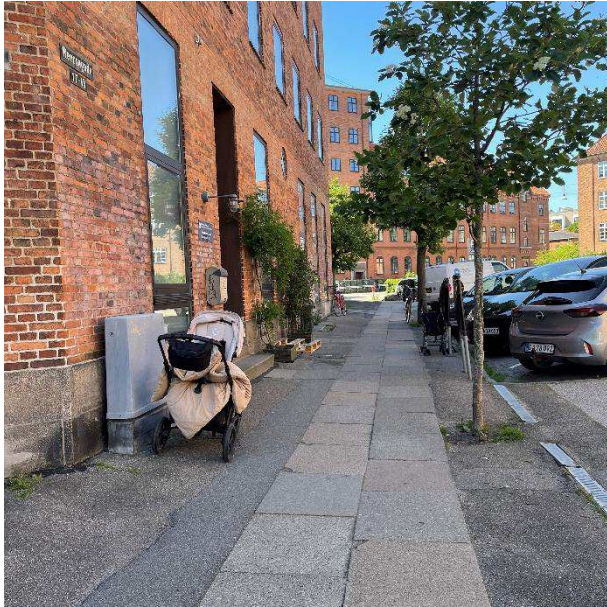
Figur 6b: Øjebliksbillede d. 21. maj kl. 08.47, 1 ladcykel og 1 vogn holder parkeret.



Figur 6c: Øjebliksbillede d. 14. maj 2025 kl. 10.56.



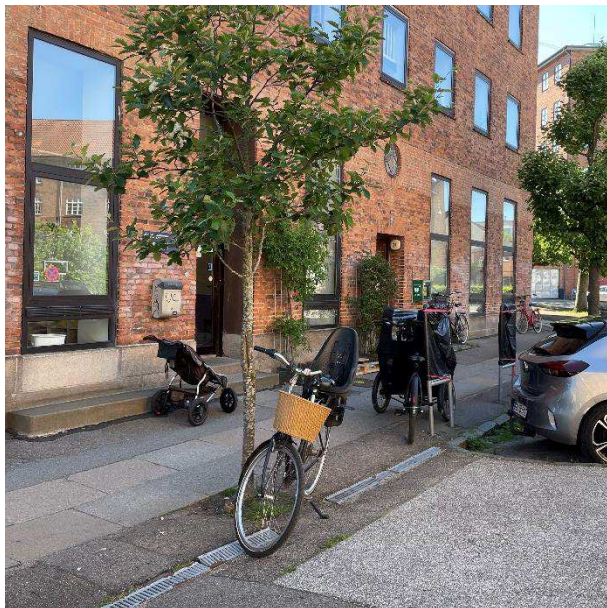
Figur 6d: Øjebliksbillede d. 14. maj 2025 kl. 13.04 af cykelstativ foran vuggestuen.



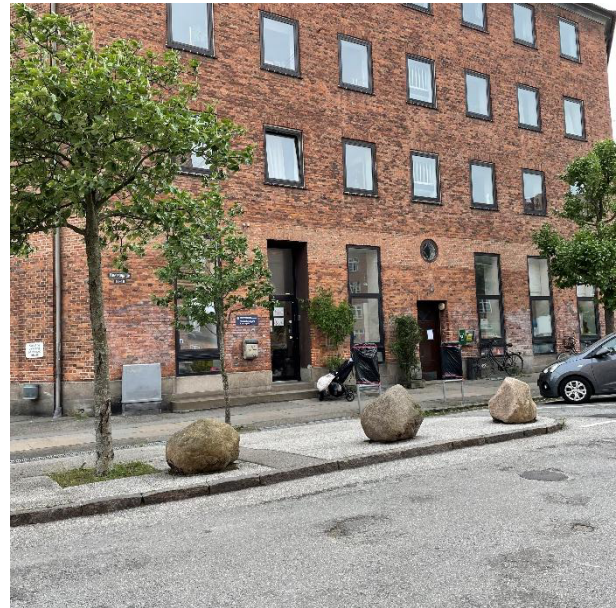
Figur 6e: Øjebliksbillede d. 20. maj 2025 kl. 14.49, 2 klapvogne holder parkeret.



Figur 6f: Øjebliksbillede d. 20. maj kl. 15.34, 3 klapvogne og 1 ladcykel holder parkeret.



Figur 6g: Øjebliksbillede d. 20. maj kl. 15.58, 1 cykel, 1 ladcykel og 1 klapvogn holder parkeret.



Figur 6h: Øjebliksbillede d. 14. maj 2025 kl. 16.49, 1 klapvogn holder parkeret.