



## Notat

### NBL § 3 på Damhusengen

Dele af Damhusengen i Vanløse, Københavns kommune, er vejledende kortlagt som værende omfattet af naturbeskyttelseslovens (NBL) § 3 som beskyttet naturtype, nærmere bestemt eng. Den blev senest kortlagt og vurderet i 2022. Andre dele af Damhusengen plejes som brugsplæne og til dels boldbaner, og er dermed ikke omfattet af beskyttelsen.

Imidlertid ligger Damhusengen i byzone og har gjort det siden før 1. juli 1992. Enge i områder som er byzone, og som også var byzone pr. 1. juli 1992, er omfattet af undtagelsesbestemmelsen i naturtypebekendtgørelsens (BEK 695/2023) § 1, hvis området også i 1992 levede op til kravene for at være omfattet af NBL § 3. Dette notat skal derfor tage stilling til hvorvidt de dele af Damhusengen, som i dag er beskyttede § 3-områder, også pr. 1. juli 1992 kunne betegnes som eng i botanisk forstand, og dermed er omfattet af ovennævnte undtagelsesbestemmelse.

#### Vejledende kortlægning

Damhusengen blev første gang vejledende kortlagt som § 3-område i 2012, efter en kortlægning foretaget for Københavns Kommune af rådgivervirksomheden Care4Nature. I en rapport om beskyttede naturområder i Københavns Kommune fra 2008 [Fredede og beskyttede områder i København 2008 2008](#), figurerer Damhusengen således ikke som § 3-område.

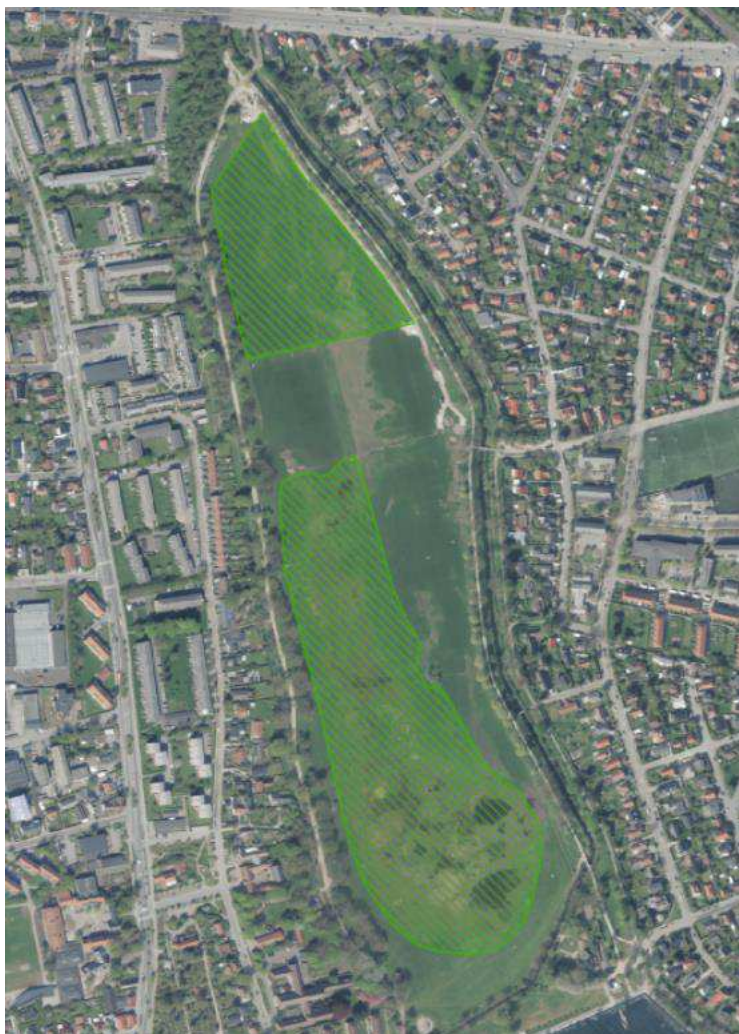
16. april 2025

Sagsnummer  
2025-0125124

Dokumentnummer  
2025-0125124-1

Bygge-, Parkerings- og  
Miljømyndighed  
Vand og Natur  
Njalsgade 13  
2300 København S

EAN-nummer  
5798009809452



Figur 1 Nuværende vejledende § 3-kortlægning. Luftfoto fra 2024.

Luftfotogennemgang af den sydlige del



*Figur 2 Luftfoto 1995. På den sydlige del af engen, kan der ses optegninger til en boldbane og generelt et meget monotont vegetationsbillede.*



*Figur 3 Luftfoto 1982. Også her ses spredte boldbaner med forholdsvis ensartet vegetation imellem, dog med flere fugtige partier især i den vestlige del.*



*Figur 4 Luftfoto 1978. Det meste af den sydlige del af engen bruges som boldbaner. Billedet viser de optegnede baner med spillere på banen.*

Billederne viser tydeligt, at store dele af den sydlige del af engen har været anvendt og plejet som boldbaner op igennem 70'erne og 80'erne samt til en vis grad stadig i 1995. Der kan derfor ikke have været engvegetation, som lever op til kravene for at være omfattet af NBL § 3 pr. 1. juli 1992.

Luftfotogennemgang af den nordlige del

*Figur 5 Luftfoto 1995. Også de centrale dele af engen bruges som boldbaner, hvorimod den nordlige del ses med mere vildtvoksende, dog ensartet vegetation. Billedet svarer her nogen lunde til det, vi ser i dag.*



*Figur 6 Luftfoto 1989. På billedet ses kortklippet vegetation med fugtige partier i den vestlige del af det nuværende § 3-område, men noget mere høj vegetation i den østlige del.*



*Figur 7 Luffoto 1978 af den nordlige del af engen. Der ses en boldbane i den sydlige del af billedet, men et noget mere varieret vegetationsbillede i den nordlige del, med fugtige partier.*

Anvendelsen og plejen af den nordlige del af engen ser ud til at have varieret over tid, ligesom i den sydlige del. Der er dog på alle tre billeder høj vegetation i den østlige del og fugtige partier i den nordlige del. Det er ikke muligt at nå frem til en entydig konklusion om hvorvidt der har været eng på hele eller dele af det nordlige nuværende § 3-område i 1992. Da arealet først i 2012 blev kortlagt som § 3-område, og dengang blev beskrevet som værende i dårlig tilstand med ensformig vegetation, vurderes det alligevel at være usandsynligt, at der var engvegetation i 1992.

### Konklusion

Det kan ikke lægges til grund at hverken den sydlige eller nordlige del af Damhusengen var eng i botanisk forstand allerede i 1992. § 3-områderne på Damhusengen er derfor ikke omfattet af undtagelsesbestemelsen for bl.a. enge i byzoner i naturtypebekendtgørelsens § 1, men er tvært imod fuldt beskyttet iht. naturbeskyttelseslovens § 3.

Joakim Steinsvåg, Vand og Natur