



HOFOR A/S
Ørestads Boulevard 35
2300 København S

Dispensation fra naturbeskyttelseslovens § 3

Københavns Kommune, Teknik- og Miljøforvaltningen, Vand og Natur meddeler hermed dispensation fra naturbeskyttelseslovens § 3, i medfør af naturbeskyttelseslovens § 65, stk. 2 til at etablere et underjordisk bassin m.m. på Damhusengen, Københavns Kommune, som beskrevet i ansøgning af 2. februar 2026. Nærmere beskrivelse af det ansøgte fremgår af redegørelsen nedenfor samt i ansøgningen (bilag 1).

Sagen har været politisk behandlet af Teknik og Miljøudvalget 27. 04 2026, hvor indstillingen om at meddele dispensation blev godkendt.

Vilkår

Det er betingende for denne dispensation, at

1. Projektet udføres som beskrevet i ansøgningen og efterfølgende mailkorrespondance af 4. og 5. november 2025.
2. Den § 3-beskyttede eng genetableres før eller umiddelbart efter at anlægsarbejdet er afsluttet. Engen skal genetableres med den samme jord, som oprindeligt blev fjernet fra området og der må ikke tilføres jord eller andre masser udefra. Jorden skal altså gemmes og oplagres under anlægsperioden. Derudover aftales den konkrete fremgangsmetode med Københavns Kommune.
3. Det oppumpede grundvand skal i så høj grad som muligt reinfiltres for at minimere påvirkningen af engen i anlægsperioden. Dette regulæres nærmere i tilladelse til grundvandssænkning.

Vilkår om støjpåvirkning af flagermus

4. Blænding af hulheder
Alle flagermusegnede hulheder i træer på offentligt areal inden for den zone, der påvirkes med et ækvivalent støjniveau fra

02. 03 2026

Sagsnr.
2024-0137492

Dokumentnr.
2024-0137492-21

Sagsbehandler
Sigvard Kruse Serup

Bygge-, Parkerings- og Miljø-
myndighed
Vand og Natur

Njalsgade 13
2300 København S

EAN nummer
5798009809452

særligt støjende aktiviteter på mere end 70 dB (inkl. impulstil-læg på 5 db i tilfælde af impulsstøj) i anlægsperioden skal midlertidigt blændes med plast eller tilsvarende materiale. Kort over udpegede træer med flagermusegnede hulheder samt dokumentation for, at blændingen af hulhederne er udført, skal sendes til Københavns Kommune inden opstart af anlægsarbejdets særligt støjende aktiviteter på hver af de 3 byggepladser (KIL, DES og DEN). Blændingen skal fjernes igen, når støjpåvirkningen fra projektets særligt støjende aktiviteter er ophørt.

70 dB-zonen defineres som udgangspunkt af støjberegningerne for særligt støjende aktiviteter vist i miljøkonsekvensrapporten, men HOFOR kan anvende nye beregninger baseret på entreprenørens konkrete valg af entreprenørmaskiner. Eventuelle nye støjberegninger skal sendes til Københavns Kommune inden udpegning af træer med flagermusegnede hulheder.

5. Tidsrum for blænding af hulheder og håndtering af rastende flagermus

Blænding af hulheder må kun foretages i perioden 1. september til 31. oktober. Forud for blænding skal en flagermuskyndig ekspert undersøge, om træet rummer rastende flagermus. Hvis der findes rastende flagermus, skal de enten udsluses, eller blændingen skal foretages om natten, hvor dyrene er ude på jagt. Eventuel udslusning af flagermus skal ske i overensstemmelse med DCE's Håndbog om dyrearter på habitatdirektivets bilag IV - Del 2 Odder og flagermus (nr. 603, 2024).

6. Etablering af erstatningshulheder

Der skal etableres nye hulheder i eksisterende, blivende ældre træer som erstatning for de blændede hulheder jf. vilkår 1. Udpegning af egnede træer og etablering af hulheder skal ske i samarbejde med en flagermuskyndig ekspert og Københavns Kommune. Hulhederne skal etableres i forholdet 1:2 i egnede træer inden for den relevante økologiske forbindelse: langs Harrestrup Å, på Damhusengen, omkring Damhussøen eller i Krogebjergparken - dog maksimalt 2 km fra de afblændede træers placering. Hulhederne skal placeres i minimum 5 meters højde og etableres hurtigst muligt og minimum 6 måneder før, at blændingen jf. vilkår 4 skal udføres. Etablering af erstatningshulheder skal dokumenteres med foto over for Københavns Kommune minimum 6 måneder før den planlagte blænding af hulheder.

Dispensationen må ikke udnyttes før klagefristens udløb - se nærmere i afsnittet om klagevejledning nedenfor. Hvis der bliver klaget over afgørelsen, kan dispensationen ikke udnyttes før klagesagen er færdigbehandlet, medmindre Miljø- og Fødevareklagenævnet konkret bestemmer andet, jf. naturbeskyttelseslovens § 87, stk. 7.

Dispensationen bortfalder, hvis den ikke er udnyttet inden 3 år efter, at den er meddelt.

Dispensationen vedrører alene naturbeskyttelseslovens § 3. Andre tilladelser efter anden lovgivning kan være nødvendige.

Ansøgning

København Kommune, Teknik- og Miljøforvaltningen, Vand og Natur modtog 15. oktober 2025 den endelige ansøgning om dispensation fra naturbeskyttelseslovens (herefter NBL) § 3 fra Hofor A/S. Denne er blevet suppleret med yderligere oplysninger i senere mails. Arealet ejes af Københavns Kommune, som har givet Hofor grundejerfuldmagt til gennemførelse af projektet på kommunens areal. Ansøgningen omhandler etablering af et underjordisk bassin på den nordligste del af Damhusengen i Københavns Kommune, inklusive anlægsperioden. Selve bassinet kommer ikke til at ligge under de dele af engen, der er beskyttet af NBL § 3, men den beskyttede eng vil blive berørt i anlægsperioden, ligesom etablering af et underjordisk bassin potentielt kan medføre varige indirekte effekter på den nærliggende engs hydrologi.

I anlægsperioden vil der yderligere være behov for at etablere en sti langs byggepladshegnet på dele af den §3-beskyttede eng syd for arbejdspladsen (DEN), for at opretholde færdslen på cykel og til fods.

Baggrund

Baggrunden for projektet er, at vandmiljøet i Harrestrup Å er påvirket negativt af regnvandsopblandet spildevand, som udledes fra kloakken til Harrestrup Å når det regner kraftigt. Dette sker mere end 10 gange årligt, hvilket bidrager til at åen ikke er i god tilstand og ikke lever op til miljøkvalitetskravene.

I Københavns Kommunes spildevandsplan 2018 og dertilhørende projekttillæg angives det derfor, at der skal ske en indsats for at reducere antallet af overløb af regnvandsopblandet spildevand fra fælleskloakken til Harrestrup Å. Indsatsen vedrører en række overløbsbygværker med tilhørende udløb, hvor en blanding af regnvand og spildevand udledes fra kloakken til Harrestrup Å ved store regnhændelser. Harrestrup Å løber i sit nuværende forløb umiddelbart øst for Damhusengen. To af overløbene befinder sig tæt på Damhusengen, hvorfor nogle af indsatsene kommer til at berøre engen.

Projektbeskrivelse

Løsningen til at mindske udledningerne til Harrestrup Å fra de nævnte udløbspunkter er at etablere et underjordisk bassin ved den nordlige ende af Damhusengen (DEN), samt ved Åvendingen/Kildeløbet (KIL, ikke del af nærværende ansøgning). Derudover etableres der også et tilslutningsbygværk/skakt ved matrikel 19a, Vanløse (DES), der via en tunnel (DET) forbindes til bassinet på Damhusengen Nord. Skakten DES ligger udenfor § 3-området, på den anden side af Harrestrup Å, og behandles ikke i denne sammenhæng. Tunnelen laves dybt under engen som en tunnelering, og vil således ikke berøre engen direkte.

Sammenhængen imellem disse kan ses på figur 1. (Se i øvrigt projektbeskrivelse i ansøgningen, bilag 1)

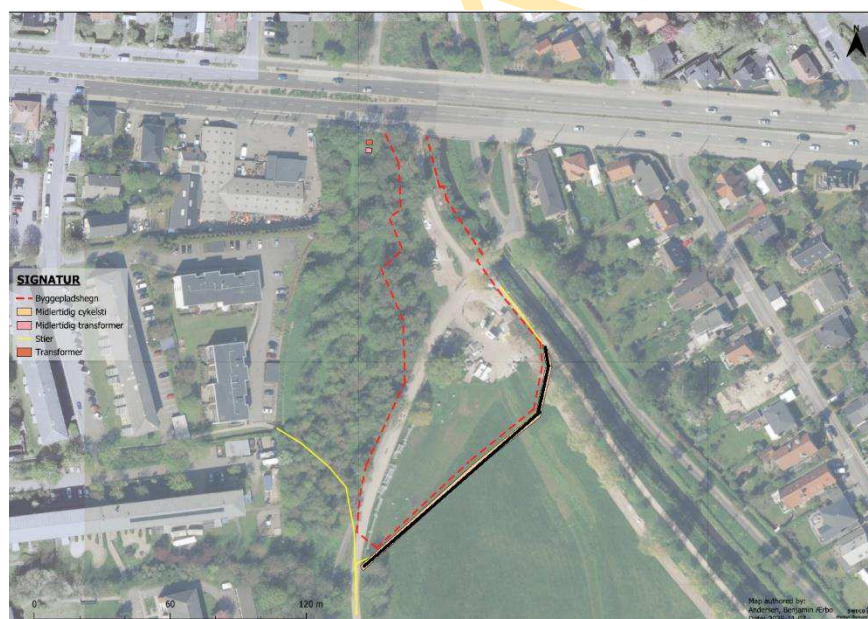


Figur 1 Kortet viser placering bassinerne DEN og DES i hhv. nord og syd. Tunnelen DET er vist med orange linje imellem DEN og DES.

Anlægsarbejdet i forbindelse med etablering af bassinet vil berøre en lille del af den § 3-beskyttede eng på Damhusengen (se figur 2), mens selve bassinet placeres lige ved siden af det beskyttede område. Høfor oplyser, at bassinet ikke kan placeres længere fra det § 3-beskyttede område, da det skal placeres i nærheden af de eksisterende udløbsbygværker, og fordi HOFOR har to store spildevandsledninger, som løber ned langs Damhusengen, som skal være i brug i hele anlægsperioden. Hvis bassinet blev placeret længere mod nord, vil der ikke være plads til bassinet imellem ledningerne og Harrestrup Å. Arbejdet forventes opstartet i efteråret 2026.



Figur 2, Kort over § 3-beskyttet eng (grøn skravering) og placering af kommende byggeplads ved Damhusengen Nord (DEN). Placering af det kommende bassin (grå cirkel) er i randen af det § 3-beskyttede område, men lige nøjagtigt uden for.



Figur 3, Kort over stisystemet, der løber langs byggepladsen ved DEN. Den sorte linje angiver det stisystem, som udføres på skruefundament. Stien, som er markeret med en tynd gul linje, er for gående og er eksisterende stisystemet og bliver ikke udført med skruefundament.

Spildevandsbassinet får en kapacitet på 7.500 m³. Bassinet udføres med sekantpæle og får en diameter på omtrent 27 meter udvendigt og en dybde på 23 meter. For at have den fornødne plads, skal der etableres et større byggepladsområde, som kommer til at være indenfor det § 3-

beskyttede område. I hele anlægsfasen, som estimeres at vare op til 4 år, vil der være en direkte påvirkning af omkring 983 m² beskyttet eng og der planlægges at etableres et 3 meter højt støjhegn rundt om byggepladsen. Det etableres et terrænnært omfangsdræn i tilknytning til bassinet. Drænet skal sikre bassinets omgivelser i en radius på 5 meter mod opstuvning af vand i perioder med meget regn, men vil ellers ikke påvirke det terrænnære grundvand i området. Drænet får kun en helt marginal effekt på det nordligste hjørne af den beskyttede eng.

Når byggegruberne ved bassinet DEN og skakten DES skal etableres, skal der i området foretages en grundvandssænkning. Perioden for grundvandssænkningen er estimeret til at vare et halvt år. Op mod 90% af det oppumpede grundvand kan reinfiltres, og resten ledes til kloak eller Harrestrup Å. Der etableres en boring i nærheden af, men udenfor det § 3-beskyttede areal, til overvågning af grundvandsmagasinet.

Fra DEN-byggepladsen tunneleres der en 475 meter ø3000 ledning (DET) mod DES-byggepladsen på den østlige side af Damhusengen (se Figur 1). DET har en udvendig diameter på 3 meter. Arbejdet udføres som tunnelering (pipe-jack tunnelering) i kalksten i ca. 20 meters dybde, hvilket er langt fra terræn. Dette medfører ikke yderligere direkte indgreb i den beskyttede eng.

Der er en minimal risiko for, at der ved tunneleringen sker en utilsigtet udsivning af boremudder til terræn. Hvis udsivning sker, vil arbejdet straks blive standset og boremudderet vil blive skovlet op og fjernet fra området.

For at opretholde færdslen for cykler og gående i området på Damhusengen under anlægsperioden vil der være behov for at etablere en sti på dele af den §3-beskyttede eng. Stien kommer til være 3 meter bred og er 130 meter lang. Arealet af stien vil være 389 m² heraf 248 m² indenfor §3-beskyttede område. Stisystemet som anlægges på et skruefundament, kommer til at være placeret omkring 0,5 meter fra byggepladshegnet. Der etableres en rampe ved byggepladsen (DEN) østlige kant for at komme op i niveau for diget (se visualiseringen af stien på figur 5, bilag 1). På langt størstedelen af strækningen kommer stisystemet til at være hævet 30 cm over terræn, men på stykket med rampen varierer denne højde en smule (se i øvrigt Tabel 2 i Projektbeskrivelsen, bilag 1).

Ejendoms- og planforhold

Projektet er placeret på matrikel 6 Damhussøen, København. Den ejes af Københavns Kommune ved Teknik- og Miljøforvaltningen.

Området er omfattet af fredningen af Harrestrup Å fra Vestvolden til udløbet af 2010. Københavns Kommune fører tilsyn med overholdelse af fredningen. Projektet kræver fredningsnævnets godkendelse.

Området er beliggende i byzone, men er ikke omfattet af undtagelsesbestemmelsen i naturtypebekendtgørelsens (BEK 695/2023) § 1. Se mere om dette i afsnittet Lovgivning.

Naturforhold

Københavns Kommune besigtigede arealet 21. maj 2025 og foretog i den forbindelse en ekstensiv § 3-kortlægning indenfor det område, som bliver påvirket af projektets anlægsfase. Besigtigelsen bekræftede tidligere vurderinger, nemlig at der er tale om en forholdsvis tør, kulturpåvirket og græsdomineret natureng i ringe tilstand, men med tilstedeværelse af flere arter, som er karakteristiske for ferske enge, herunder en stjerneart, nemlig engkarse (*Cardamine pratensis*).

Damhusengen blev også § 3-besigtiget i 2022 af WSP. Den gang blev der også fundet en enkelt stjerneart, græsbladet fladstjerne (*Stellaria graminea*), så der samlet er fundet to stjernearter. WSPs konklusion vedr. hele den kortlagte nordlige del af Damhusengen var følgende:

"Det vurderes at området er en beskyttet eng iht lovens §3, grundet arealets beskaffenhed (lavtliggende område med lysåben plantevækst af urter og græs, relativt tørt de fleste steder men ikke tørt nok til at være overdrev, andre områder er mere fugtige) og tilstedeværelsen af mange eng-karakteristiske arter (bl.a. glat dueurt, fløjlsgræs, enggedeskæg, tveskægget ærenpris og kattehale) og desuden også en stjerneart, der er en værdifuld art for enge."

Området vurderes på denne baggrund er være en eng som er beskyttet iht. naturbeskyttelseslovens § 3.

Lovgivning

Damhusengen ligger i byzone og har gjort det siden før 1. juli 1992. Området er § 3-kortlagt som naturtypen eng, og den nordlige af det § 3-kortlagte områder på engen er på ca. 32.000 m². Enge i byzone, som også var byzone pr. 1. juli 1992, er omfattet af undtagelsesbestemmelsen i naturtypebekendtgørelsens (BEK 695/2023) § 1, hvis området også i 1992 levede op til kravene for at være omfattet af NBL § 3. Der er derfor udarbejdet et notat, hvor der tages stilling til hvorvidt de dele af Damhusengen, som i dag er beskyttede § 3-områder, også pr. 1. juli 1992 kunne betegnes som eng i botanisk forstand, og dermed er omfattet af ovennævnte undtagelsesbestemmelse (se bilag 2). Konklusionen er, at dette ikke kan lægges til grund, hvorfor engen vurderes at være fuldt ud beskyttet af NBL § 3.

Det følger af naturbeskyttelseslovens § 3, stk. 1, at der ikke må foretages ændring i tilstanden af enge, hvis areal er på over 2500 m². Iht. naturbeskyttelseslovens § 65, stk. 2, kan der i særlige tilfælde meddeles dispensation fra § 3's forbud mod tilstandsændring.

Ifølge lovbemærkningerne til naturbeskyttelsesloven skal der foreligge særlige omstændigheder, før der kan meddeles dispensation til foranstaltninger, der ændrer tilstanden i de beskyttede naturtyper. Reglerne er udtryk for en generel samfundsmæssig interesse i, at de beskyttede naturtyper opretholdes. Der må, for at et indgreb i områdets tilstand eventuelt kan accepteres, tillige være tale om et område, som ud fra naturbeskyttelseshensyn vurderes som uden særlig interesse, eller om et indgreb, der i sig selv ikke skønnes at medføre nogen afgørende forrykning af tilstanden i området. Derudover forudsættes det, at en dispensation ikke vil skabe en uheldig og uønsket præcedens for den fremtidige administration af § 3-beskyttelsen i området.

Før der gives dispensation fra naturbeskyttelseslovens bestemmelser om beskyttede naturtyper, skal der ifølge habitatbekendtgørelsens § 6, jf. § 7, foretages en vurdering af, om det ansøgte i sig selv eller i forbindelse med andre planer og projekter, kan påvirke et Natura 2000-område væsentligt.

Jf. habitatbekendtgørelsens § 10 stk. 1 nr. 1. kan der endvidere ikke gives dispensation fra naturbeskyttelseslovens § 3, hvis det ansøgte, kan beskadige eller ødelægge yngle- eller rasteområder i det naturlige udbredelsesområde for de dyre- og plantearter, der fremgår af habitatdirektivets bilag IV.

Begrundelse for afgørelsen

I anlægsfasen bliver en lille del af § 3-området, svarende til ca. 697 m² eng, fjernet midlertidigt. Der er tale om en forholdsvis tør eng i ringe naturtilstand og uden sjældne arter. Engen vil forholdsvis nemt kunne reetableres når anlægsperioden efter 4 år er overstået. Dispensationen gives med vilkår om reetablering.

Den midlertidige sti på skruefundament vurderes nødvendig for at opretholde færdsel til fods og på cykel i den nordlige del af Damhusengen under anlægsperioden. Det er forvaltningens vurdering, at stien anlagt på et skruefundament er den mest skånsomme metode for at reducere påvirkningen af vegetationen på engen og tilgodese den efterfølgende reetablering af arealet. Påvirkningen af arealet til stien vil være midlertidig og vil forventeligt reetablere sig naturligt efter endt anlægsarbejde.

Det vurderes, at ved brug af tilstrækkelige afværgetiltag, kan de midlertidige grundvandssænkninger gennemføres med en mindre og

kortvarig påvirkning af det terrænnære grundvand og dermed engen. Ifølge grundvandsmodelberegningerne i miljøkonsekvensrapportens afsnit 18.3 ([Høringsportalen | Miljøkonsekvensrapport for spildevandsprojekt Spangen](#)) samt bilag 3 vil der være tale om en sænkning af det terrænnære grundvand på 25 cm hen over en periode på ca. 6 måneder for bassinerne DEN og DES.

Det er væsentligt, at grundvandssænkningerne udføres med de beskrevne afværgetiltag:

- etablering sekantpælevægge og slidsevægge ved bassinerne
- høj grad af reinfiltration med fokus på at begrænse påvirkningen af den terrænnære grundvandsstand i engarealet.

På denne baggrund er der sat vilkår om, at det oppumpede grundvand i så høj grad som muligt skal reinfiltreres for at minimere påvirkningen af engen i anlægsperioden

Dermed kan der lægges til grund, at projektet ikke vil indebære en varig forrykkelse af engens tilstand som konsekvens af anlægsfasen.

I driftsfasen er der ingen direkte indgreb i § 3-området. Imidlertid vil der være etableret et større betonbassin under jorden, nede i grundvandsmagasinerne, tæt på engen. Derudover etableres et omfangsdræn i tilknytning til bassinet. Begge dele kan potentielt påvirke de naturlige grundvandsstrømme i området og dermed engens hydrologi.

Ansøger oplyser følgende vedr. omfangsdrænet: *"Drænene bliver etableret over det terrænnære grundvandsmagasin, da der ikke ønskes en permanent dræning, men der vil i meget nedbørsrige periode forekomme en vandmængde, som før etablering af bassinet ville have tilgået Damhusengen (og det §3 beskyttede område). På sådanne tidspunkter må det dog antages at så vil §3 engen forekomme meget våd. I tørre perioder vil der - uanset om der forekommer dræn eller ej - ikke komme vand til Damhusengen af naturlige årsager."*

Københavns Kommune kan tilslutte sig denne vurdering. Ansøger oplyser desuden, at drænet kun dræner i en zone på 5 meter, hvilket betyder, at den meget begrænsede drænende effekt kun vil strække sig under 5 meter ind på engen, og kun berøre et meget lille hjørne. Det er på ovenstående baggrund Københavns Kommunes vurdering, at drænet ikke vil påvirke engen.

I driftsfasen vil bassinerne ligge som barrierer for den naturlige grundvandsstrømning i grundvandsmagasinet, hvilket medfører en lille opstuvning af vand opstrøms og en mindre sænkning nedstrøms bassinerne. Ansøger har via grundvandsmodellering kvantificeret

opstuvning samt sænkning af grundvandsstanden i driftsfasen omkring bassinerne. Grundvandsmodelleringen viser, at både opstuvning og sænkning er minimal, hvorfor det vurderes, at påvirkningen på grundvandsstanden og dermed engens tilstand er ubetydelig i driftsfasen.

At nedbringe antal overløbshændelser til Harrestrup Å, og dermed forurening af både åen og Kalveboderne, må anses for at udgøre en væsentlig samfundsmæssig interesse. Det er nødvendigt for at leve op til statens vandområdeplaner og for at sikre god økologisk tilstand i Harrestrup Å og Kalveboderne. Kalveboderne, som er den lavvandede havbugt mellem Sjælland og Amager, er desuden del af Natura 2000-område N143, og projektet bidrager dermed også til dettes bevaringsmål-sætninger, da projektets gennemførelse vil resultere i at mindre urensset spildevand løber til Kalveboderne.

Det fremgår af miljøkonsekvensrapportens afsnit 4.7, at alternative måder til nedbringelse af antallet overløbshændelser til Harrestrup Å er undersøgt, herunder andre placeringer af bassinet samt separatkloakering af oplandet. Ingen alternativer er fundet brugbare. For en gennemgang af de vurderede alternativer, henvises der til miljøkonsekvensrapporten. Samtidigt har andre placeringer af bassinet, som ville være mere indgribende i § 3-området, været vurderet og fravalgt. Det er dermed Københavns Kommunes vurdering, at der ikke foreligger reelle alternativer til det ansøgte projekt.

Da det ansøgte kun i meget begrænset omfang vil medføre varige tilstandsændringer af den § 3-beskyttede eng, ikke kan løses på andre måder, og da formålet med projektet må anses som værende af væsentlig samfundsmæssig interesse da det bidrager til god økologisk tilstand i den § 3-beskyttede Harrestrup Å og den Natura 2000-beskyttede bugt Kalveboderne, og dermed bidrager til opfyldelse af vandplanerne, er det Københavns Kommunes vurdering at der er tale om et særligt tilfælde og at forudsætningerne for at dispensere fra naturbeskyttelseslovens § 3 er til stede.

Natura 2000-væsentlighedsvurdering og bilag IV-arter

Damhusengen er ikke udpeget som Natura 2000-område. De nærmeste Natura 2000-områder er N141 Brobæk Mose og Gentofte Sø 7,2 km nord for projektområdet og N143 Vestamager og havet syd for ca. 6,6 km syd for projektområdet.

På grund af den store afstand og mangel på direkte kontakt, f.eks. hydrologisk, mellem områderne, vurderer Københavns Kommune, at projektet ikke kan påvirke Brobæk Mose og Gentofte Sø væsentligt, jf. habitatbekendtgørelsens § 6.

Harrestrup Å har udløb direkte i Kalveboderne, som er del af Natura 2000-området Vestamager og havet sydpå. Det vurderes samlet, at projektet ikke vil medføre en væsentlig påvirkning af arter eller naturtyper på udpegningsgrundlaget for Natura 2000-område 143 Vestamager og havet syd for, hverken i anlægs- eller driftsfasen. I anlægsfasen er der ingen ændring i påvirkningen af vandkvaliteten i Harrestrup Å og dermed ikke af Natura 2000-området, som åen har udløb i. I driftsfasen reduceres overløbs-volumen til Harrestrup Å med 91 % og projektet bidrager således til opnåelse af økologiske og kemiske miljømål for Kalveboderne/Øresund, og dermed vurderes påvirkning af Natura 2000-området at være positiv uden at risikere negativ påvirkning af områdets bevaringsmålsætninger, jf. habitatbekendtgørelsens § 6.

Bilag IV-arter er blevet kortlagt af Sweco i 2024. Der er ikke fundet forekomster af andre bilag IV-arter end flagermus i området, jf. habitatbekendtgørelsens § 10. Projektområdet vurderes heller ikke at tilbyde egnede yngle- eller rastesteder for øvrige arter.

Der er registreret flere arter flagermus i området. Det vurderes at både dværg-, trolde- og brunflagermus har rastesteder tæt på arbejdsområdet på Damhusengen. Der er imidlertid ikke fundet flagermusegnede træer inde på arbejdsområdet, hvorfor der ikke vil blive fældet træer med yngle/rastesteder for flagermus.

I miljøkonsekvensrapporten fremgår det, at hvis der er behov for oplysning af arbejdspladsen om natten vil der blive anvendt lavtstående nedadrettet belysning inden for hegnet for at reducere påvirkningen fra kunstigt lys. Ved anvendelse af disse foranstaltninger vurderes påvirkningen ved belysning af byggepladsen at være ubetydelig.

I miljøkonsekvensrapporten er påvirkningen af flagermus som følge af støj i anlægsfasen vurderet. Det er her konkluderet, at støjen – på baggrund af arbejdets karakter og varighed – ikke forventes at påvirke områdets økologiske funktionalitet for flagermus. Under høringen er der imidlertid rejst spørgsmål til grundlaget for denne vurdering.

Forvaltningen har derfor gennemgået vurderingsgrundlaget på ny og må konstatere, at der generelt mangler specifik viden om anlægsstøjs betydning for flagermus. Jævnfør DCE's Håndbog om dyrearter på habitatdirektivets bilag IV - Del 2 Odde og flagermus (nr. 603, 2024) håndbogen om dyrearter på bilag IV bør man tage både styrken, varigheden, afstanden samt de eksisterende forhold i betragtning, når man bedømmer effekten af lyd og vibrationer.

En klagenævnsafgørelse fra 2023 (22/02461) fremhæver desuden, at nedramning af spuns kan udgøre en særlig udfordring for flagermus.

På den baggrund er der lagt særlig vægt på de mest støjende anlægsaktiviteter, herunder impulsstøj.

I indeværende projekt forekommer midlertidige, særligt støjende aktiviteter (≥ 70 dB, inkl. impulsstøj +5 dB) i 95 dage i et område, der ikke i forvejen er støjbelastet fra større veje eller lignende.

Det er vanskeligt at fastlægge præcist, hvilke afværgetiltag der måtte være nødvendige for at sikre, at områdets økologiske funktionalitet ikke påvirkes. For at imødegå den usikkerhed, som høringssvarene peger på, stilles der derfor supplerende vilkår.

Vilkårene skal sikre, at flagermus ikke udsættes for støj fra særligt støjende anlægsarbejder (over 70 dB, inkl. impulstillæg på 5 dB) i byggeperioden på de arealer, hvor bygherren har mulighed for at gennemføre afværgetiltag. Det indebærer, at eventuelle hulheder i træer på offentligt areal inden for den zone, der ifølge støjberegningerne påvirkes med mere end 70 dB, skal blændes inden særligt støjende anlægsarbejder påbegyndes. Formålet er at forhindre, at flagermus benytter hulhederne i perioder med kraftig støj.

Derudover skal der etableres erstatningshulheder i forholdet 1:2 et andet sted i området, så flagermusene fortsat har adgang til egnede yngle- og rastesteder. Erstatningshulhederne skal etableres minimum et halvt år før blændingen for at sikre, at de er modnede og egnede til brug.

Med disse vilkår, der adresserer den usikkerhed høringssvarene har fremhævet, vurderer forvaltningen, at konklusionerne i miljøkonsekvensrapporten fortsat er gyldige.

Damhusengen fungerer som fourageringsområde for flagermus. Kun en lille del af engen bliver påvirket af byggepladsen (DEN) samt den midlertidige sti, og påvirkningen er midlertidig.

Støjpåvirkningen fra anlægsarbejdet sker kun i dagtimerne, hvor flagermusene ikke er aktive og vil således ikke påvirke flagermusenes fouragering og sociale adfærd i de aktive flyveperioder. På den baggrund vurderes projektet ikke at påvirke engen som fourageringsområde.

Med de stillede vilkår om afværgeforanstaltninger for anlægsstøj vurderes det ansøgte projekt dermed ikke at påvirke flagermus eller andre bilag IV-arter negativt jf. habitatbekendtgørelsens § 10.

Klagevejledning

Afgørelsen kan af de klageberettigede, jf. lovens § 78 stk. 1 påklages til Miljø- og Fødevarerklagenævnet inden 4 uger efter den er meddelt. De klageberettigede er jf. § 86:

- 1) adressaten for afgørelsen,
- 2) ejeren af den ejendom, som afgørelsen vedrører,
- 3) offentlige myndigheder,
- 4) en berørt nationalparkfond oprettet efter lov om nationalparker,
- 5) lokale foreninger og organisationer, som har en væsentlig interesse i afgørelsen,
- 6) landsdækkende foreninger og organisationer, hvis hovedformål er beskyttelse af natur og miljø, og
- 7) landsdækkende foreninger og organisationer, som efter deres formål varetager væsentlige rekreative interesser, når afgørelsen berører sådanne interesser.

Eventuel klage indsendes via Klageportalen, som findes via dette [link](#). Teknik- og Miljøforvaltningen får automatisk besked om at der er indgået en klage.

Rettidig klage har opsættende virkning, hvilket indebærer, at tilladelsen, i henhold til naturbeskyttelseslovens § 87 stk. 7, ikke må udnyttes, medmindre Miljø- og Fødevarerklagenævnet bestemmer andet. Hvis Teknik- og Miljøforvaltningen modtager orientering om en klage, vil ansøger blive orienteret nærmere herom.

Det er en betingelse for Miljø- og Fødevarerklagenævnets behandling af klagen, at klageberettigede indbetaler et gebyr til Miljø- og Fødevarerklagenævnet (900 kr. for privatpersoner og 1.800 kr. for andre). Yderligere vejledning om gebyrordningen kan findes på Miljø- og Fødevarerklagenævnets hjemmeside via dette [link](#).

Dispensationen må ikke udnyttes før udløbet af klagefristen. Såfremt der klages rettidigt over tilladelsen, må denne ikke udnyttes, før Miljø- og Fødevarerklagenævnet har truffet afgørelse i sagen. Ansøger kan indbringe afgørelsen for domstolene. Det skal ske inden 6 måneder fra afgørelsens modtagelse.

Dispensationen bortfalder, hvis den ikke er udnyttet inden 3 år fra i dag.

Venlig hilsen

Sigvard Kruse Serup
Natursagsbehandler