

Ressource- og Affaldsstrategi 2030



Forord

Vi står i en tid, hvor klima- og miljøudfordringerne er mere presserende end nogensinde før.

I Danmark bruger vi ressourcer, som om vi havde fire jordkloder til rådighed. Men vi har kun én. Derfor er det nødvendigt at sænke vores forbrug.

Som teknik- og miljøborgmester i København er jeg stolt over at se, hvordan københavnernes har taget udfordringen op og gjort en stor indsats for at sortere affaldet og ændre vaner til fordel for klima og miljø. Rekordmange kommer på nær-genbrugsstationer og i genbrugszonerne. Ikke kun for at aflevere og afhente brugte ting, men også for det sociale fællesskab. Det er et rigtig godt eksempel på, at den grønne omstilling også kan give sociale fremskridt.

Vi skal sammen lægge brug-og-smid-væk kulturen bag os til fordel for en cirkulær økonomi, der har respekt for de planetære grænser. Mindre affald, mere genbrug og mere genanvendelse er afgørende komponenter.

Ved at fastholde og forbedre de gode vaner, københavnernes allerede har etableret, kan vi nå de mål, vi politisk har sat os for den kommende periode.

Det kræver, at vi som kommune skaber de bedst mulige rammer og at borgere, virksomheder og civilsamfund sammen deltager og finder frem til de bedst mulige løsninger.

Vores nye Ressource- og Affaldsstrategi viser, hvordan vi kan udnytte vores ressourcer mest optimalt, så affald bliver en ressource i stedet for et problem. Det er næste skridt mod en mere bæredygtig fremtid.

Line Barfod
Teknik- og Miljøborgmester



Indhold

Indledning	5
Målsætninger	6
Cirkulær økonomi og klima	8
En strategi, der favner forandringer	10
Temaer og indsatser	11
Tema 1 I København reducerer vi vores affald	15
1.1 Minimere affaldsmængderne	16
1.2 Flere lokale genbrugsmuligheder	18
1.3 Optimere eksisterende genbrugsmuligheder	19
Tema 2 I København sorterer vi	21
2.1 Styrke københavnernes sorteringspraksis	22
2.2 Samarbejde med affaldsansvarlige og boligforeninger	24
2.3 Forbedre indsamlingsordningerne	25
2.4 Bedre sammenhæng mellem sorteringsløsninger	26
2.5 Styrke virksomhedernes sorteringspraksis	27
Tema 3 I København styrker vi kvaliteten i genanvendelsen	29
3.1 Bedre kvalitet i affaldsbehandlingen	30
3.2 Samarbejde i værdikæden	32
3.3 Datadrevet affaldshåndtering	33
Tema 4 I København styrker vi genbrugskulturen	35
4.1 Partnerskaber for øget genbrug i København	36
4.2 Stærke genbrugstraditioner i København	38
4.3 Mere reparation og genbrug af kommunens møbler, inventar og elektronik	40
Tema 5 I København recirkulerer vi byggeaffald	43
5.1 Værdikædesamarbejde om byggematerialer	44
5.2 Tilsyn og analyser af byggeaffald	46



Indledning

“Earth Overshoot Day” kaldes den dag, hvor et land har opbrugt sin andel af jordens ressourcer, der er til rådighed i et helt år. Hvert år falder dagen tidligere og tidligere - også i København. Københavnerne bruger for mange nye ressourcer i forhold til, hvad kloden kan opretholde, og derfor skal Ressource- og Affaldsstrategi 2030 styrke Københavns Kommunes igangværende omstilling til et samfund, hvor ressourcer og produkter holdes i et lukket kredsløb så længe som muligt, og hvor forbruget af nye produkter minimeres. Strategien indeholder en række indsatser, der skal minimere mængden af affald i København og øge mængden af genbrug og genanvendelse blandt københavnerne og virksomhederne i kommunen.

Strategien bygger videre på de seneste års erfaringer og indsatser om at fremme sortering og holde ressourcerne i kredsløb i København. Dette arbejde har vist, at en stor omstilling tager tid og ikke mindst vedholdenhed. Det kræver vedholdenhed, bl.a. fordi der hvert år flytter flere end 60.000 nye københavnere over 18 år til byen, som skal introduceres til affaldssystemet i København. Derudover skal der arbejdes for løbende at fastholde de gode sorteringsvaner, som mange københavnere allerede har.

Ressource- og Affaldsstrategi 2030 har fokus på at videreføre indsatser og tilgange, der har vist sig effektive i Ressource- og Affaldsplan 2024, så indsatserne kan konsolideres og de fulde effekter kan opnås. Det gælder fx arbejdet med at kortlægge og afhjælpe københavneres barrierer for sortering og udviklingen af nye nærgenbrugsstationer, som bl.a. understøtter målet om mere direkte genbrug i byen. Derudover skal de mange nye sorteringspunkter integreres i københavneres hverdag, og indsatsen for at give københavnerne flere beholdere til de genanvendelige affaldstyper og færre beholdere til restaffald skal konsolideres.

Ressource- og Affaldsstrategi 2030 udgør ét af flere elementer i at skabe den bæredygtige udvikling i København, som i øvrigt rammesættes i Københavns Kommuneplan og Københavns Kommunes klimaplan og særligt understøttes af Mad og måltidsstrategien, Biodiversitetsstrategien og kommunens indkøbspolitik.

Målsætninger

Ressource- og Affaldsstrategi 2030 indeholder fire mål, som alle understøtter omstillingen til en cirkulær økonomi og bidrager til en mere klimavenlig hverdag med fokus på reduktion af københavnernes affald samt på genbrug og genanvendelse.

Vi samarbejder om byen

Det forudsætter et tæt samarbejde mellem københavnernes, virksomhederne, relevante interessenter og kommunen at opnå målsætningerne i Ressource- og Affaldsstrategi 2030. Hvis vi skal producere mindre affald samt genbruge og genanvende langt mere, end vi gør i dag, så forudsætter det, at kommunen skaber de bedste rammer, så det bliver let at sortere affald i hverdagen, og at københavnere og virksomheder får nye vaner og ændrer adfærd i hverdagen, så vi sorterer langt mere og fastholder de gode vaner, der allerede er etableret.

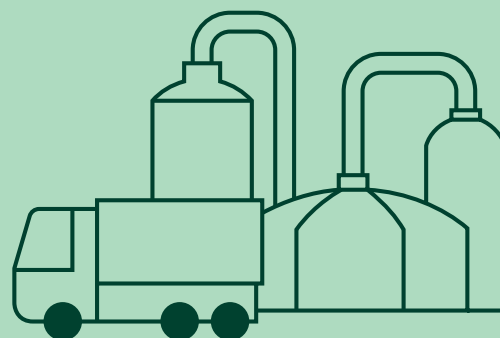
Genanvendelse

Indtil nu er genanvendelsen blevet opgjort som den andel af affaldet, der er blevet sorteret af borgerne og indsamlet til genanvendelse.



Reel genanvendelse

Med reel genanvendelse opgøres den genanvendte affaldsmængde der, hvor det korrekt sorterede affald bringes ind i genanvendelsesprocessen. Dvs. at fejlsorterede affaldstyper ikke længere tæller med.



Hovedmål 1

10.000 ton genbrug fra Københavns genbrugsstationer

Ressource- og Affaldsstrategi 2030 sætter et mål om, at der årligt klargøres og afsættes 10.000 ton produkter til genbrug fra Københavns nærgenbrugs- og genbrugsstationer samt behandlingaftaler fra 2030.

Hovedmål 2

60 % reel genanvendelse af husholdningslignende affald

Målsætningen om 60 % reel genanvendelse opgøres ud fra den mængde ressourcer, som københavnernes har sorteret, der i sidste ende genanvendes på behandlingsanlæggene. Målet er, at der årligt reelt genanvendes 60 % husholdnings- og husholdningslignende affald fra 2030. Husholdningslignende affald inkluderer udover københavnernes husholdningsaffald også affald fra kommunale institutioner og fra erhverv, der ligger i ejendomme med boliger og som bruger de kommunale ordninger.

Hovedmål 3

30.000 ton erhvervsaffald til genanvendelse

Målet er, at der indsamles 30.000 ton erhvervsaffald i 2030. Genanvendelse af erhvervsaffaldet i København opgøres som den mængde affald, virksomhederne i København sorterer som følge af kommunens tilsyn og rådgivning hos byens virksomheder om korrekt affaldshåndtering.

Hovedmål 4

60.000 ton bygge- og anlægsaffald til genanvendelse

Målsætningen om at flytte 60.000 ton bygge- og anlægsaffald fra forbrænding til genanvendelse opgøres som et akkumuleret tal over hele planperioden. Målsætningen opnås via samarbejde med branchen kombineret med øget tilsyn og stikprøvekontroller.

Cirkulær økonomi og klima

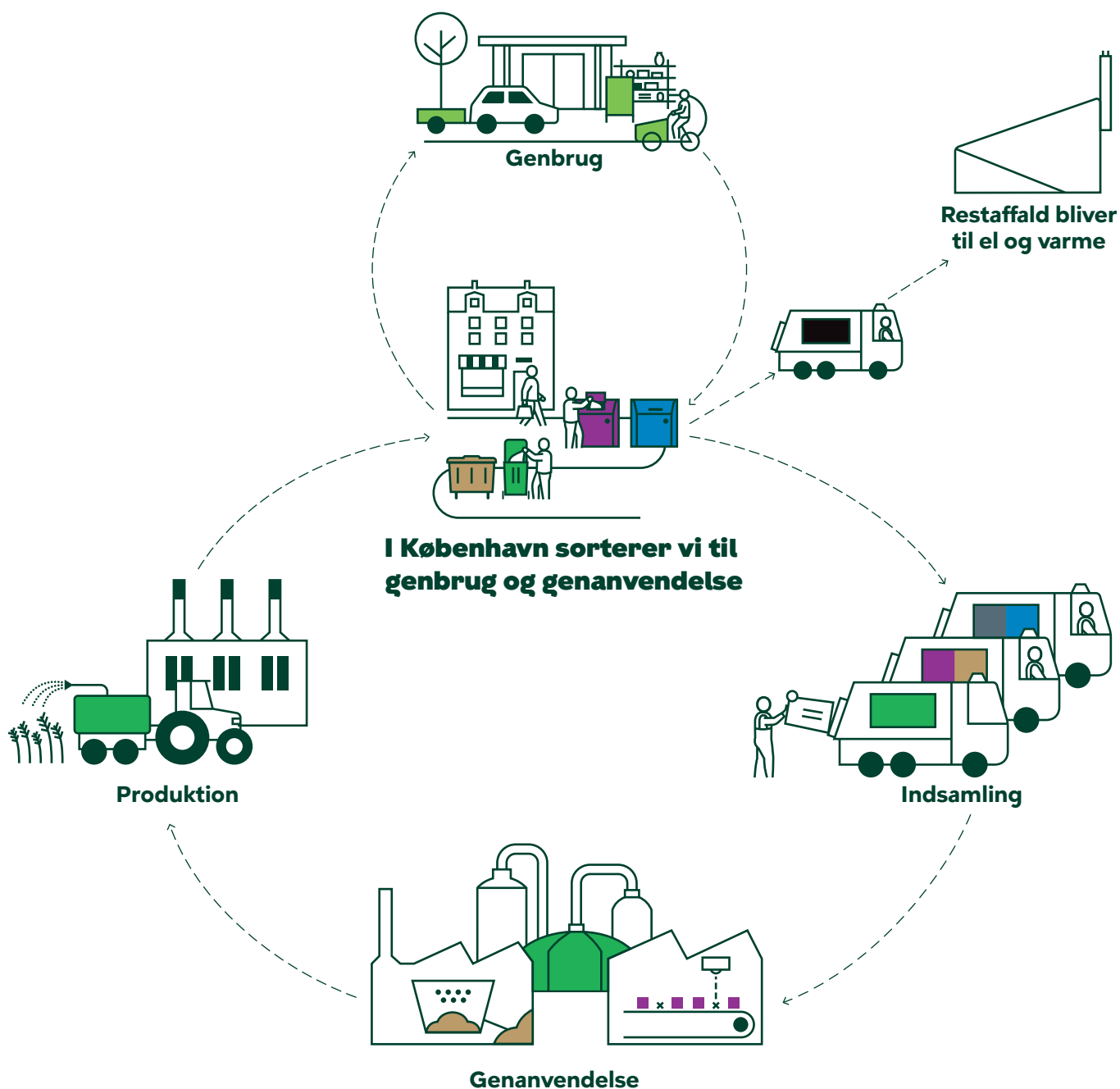
Vi danskere er blandt de mennesker i verden, der påvirker klodens klima og naturlige økosystemer mest. Det skyldes vores høje forbrug, der blandt andet resulterer i store mængder affald hvert år.

Der er behov for et grundlæggende opgør med brug-og-smid-væk-kulturen. Københavns Kommune ønsker at bidrage til udviklingen af et samfund, hvor ressourcer og produkter holdes i et lukket kredsløb så længe som muligt, og hvor forbruget af nye produkter minimeres; et samfund baseret på cirkulær økonomi, som respekterer de planetære grænser. Dén tilgang er særlig vigtig i et land som Danmark, hvor en stor del af befolkningens klimaaftryk stammer fra forbrug af produkter og ressourcer.

i

Det forbrugsbaserede klimaaftryk omfatter drivhusgasser udledt i produktion, transport og forbrug af alle de varer og serviceydelser, der forbruges i Danmark. Det er fx udledninger tilknyttet mad, forbrugsgoder, byggematerialer, flyrejser osv. Det dækker både den del af de danskproducerede varer, der forbruges i Danmark, og udenlandske varer, der importeres og forbruges i Danmark.





Københavnerne sorterer deres affald og afleverer det i affaldsbeholdere i gården, nær hjemmet eller i ét af byens mange sorteringspunkter, er de med til at producere nye råvarer, der understøtter den cirkulære økonomi og minimerer forbruget af nye råstoffer. Plastaffald, madaffald, pap, papir mv. indsamles i elskraldevogne, der enten kun indsamler én type affald eller har to eller flere kamre til at opbevare

de forskellige affaldstyper adskilt i vognen. De indsamlede ressourcer køres til en omlastestation, hvorfra de bliver transporteret til de behandlingsanlæg i Danmark og udlandet, som genanvender affaldet. I sidste ende bliver Københavnerne sorterede affald til nye råvarer, som bruges i en lang række forskellige industrier på tværs af EU. Disse råvarer erstatter brugen af nye råstoffer, der skal udvindes fra miner, oliefelter og skove verden over. Det er godt for klimaet.

de forskellige affaldstyper adskilt i vognen. De indsamlede ressourcer køres til en omlastestation, hvorfra de bliver transporteret til de behandlingsanlæg i Danmark og udlandet, som genanvender affaldet. I sidste ende bliver Københavnerne sorterede affald til nye råvarer, som bruges i en lang række forskellige industrier på tværs af EU. Disse råvarer erstatter brugen af nye råstoffer, der skal udvindes fra miner, oliefelter og skove verden over. Det er godt for klimaet.

En strategi, der favner forandringer

Ny organisering af affaldssektoren i Danmark

Frem mod 2030 vil der ske en række fundamentale ændringer i organiseringen af affaldssektoren. Det sker i takt med, at en række politiske aftaler om reorganisering af affaldssektoren fra 2020 og 2022 implementeres i ny lovgivning. Det drejer sig om:

- Udvidet producentansvar for emballage og engangsplastprodukter.
- Justeringer i lovkrav om organiseringen af affaldssektoren.
- Opfølgende aftale om Klimaplan for en grøn affaldssektor og cirkulær økonomi.

De fleste elementer i aftalerne implementeres via lovgivning, som er undervejs og hvor det konkrete indhold fastlægges undervejs i strategiperioden. Kun indsamlingen af tekstilaffald pr. 1. juli 2023 er allerede indarbejdet i affaldsbekendtgørelsen og gennemført. Dertil forventes det, at der kommer udvidet producentansvar for tekstiler, madrasser og tæpper i planperioden.

I udarbejdelsen af Ressource- og Affaldsstrategi 2030 er der, i det omfang det er muligt, taget højde for de kommende ændringer af rammebetingelserne. Det er dog muligt, at løbende ændringer i lovgivningen kan medvirke til, at nogle indsatser eller målsætninger kan vise sig helt eller delvis urealiserbare undervejs i strategiperioden eller åbne for nye perspektiver, hvilket betyder, at strategien kan blive justeret inden for perioden.

Ressource- og Affaldsstrategi 2030 er udformet i overensstemmelse med affaldsbekendtgørelsens krav om at udarbejde en seksårig plan for håndtering af husholdnings- og erhvervsaffald. Som bilag til strategien findes den lovpligtige affaldskortlægning. Den giver et overblik over den historiske udvikling på affaldsområdet i København samt forventningen til udviklingen frem mod 2030. Kortlægningsrapporten udgør det datamæssige grundlag for strategiens mål og indsatser.

i

Viden om affald i København er samlet på hjemmesiden affald.kk.dk. Her kan borgere og virksomheder fx få viden om, hvordan de forskellige typer af affald fra København genanvendes samt deres klimapåvirkning.

Temaer og indsatser

Ressource- og Affaldsstrategi 2030 består af fem temaer og 16 indsatser, som alle understøtter den cirkulære økonomi og mindsker skadelige miljøpåvirkninger på forskellig vis med fokus på affaldsforebyggelse, genbrug og genanvendelse.

Pilotprojekter

På tværs af strategiens temaer er der beskrevet en række pilotprojekter. Disse indsatser har til formål at teste nye mulige løsninger eller evaluere løsninger, som blev udviklet i Ressource- og Affaldsplan 2024. Fælles for alle pilotprojekter er, at de gennemføres i begyndelsen af strategiperioden, og at der ikke er afsat finansiering til en fuld udrulning af den testede løsning. Hvis et pilotprojekt viser, at den testede løsning er effektiv, vil en fuld udrulning samt finansiering heraf blive indstillet til politisk vedtagelse. Det fremgår af indsatsens titel, hvis det er et pilotprojekt.



Oversigt over de fem temaer og deres bidrag til målsætningerne

	Øget indsamling i 2030 (ton)		Indsamlet i perioden (ton)		Samlet finansiering (1.000 kr.)	
	Genbrug	Genanvendelse af husholdningslignende affald	Genanvendelse af erhvervsaffald	Genanvendelse af bygge- og anlægsaffald	Takstfinansiering 2025-30	Skattefinansiering 2025-30
Tema 1 I København reducerer vi vores affald	1.640	500	-	-	91.500	-
1.1 Minimere affaldsmængderne	300	-	-	-	11.500	-
1.2 Flere lokale genbrugsmuligheder	740	500	-	-	45.000	-
1.3 Optimere eksisterende genbrugsmuligheder	600	-	-	-	35.000	-
Tema 2 I København sorterer vi	100	12.500	30.000	-	172.000	27.000
2.1 Styrke københavnernes sorteringspraksis	100	6.000	-	-	49.000	-
2.2 Samarbejde med affaldsansvarlige og boligforeninger	-	1.000	-	-	37.000	-
2.3 Forbedre indsamlingsordningerne	-	3.500	-	-	68.000	-
2.4 Bedre sammenhæng mellem sorteringsløsninger	-	500	-	-	14.000	-
2.5 Styrke virksomhedernes sorteringspraksis	-	1.500	30.000	-	4.000	27.000
Tema 3 I København styrker vi kvaliteten i genanvendelsen	400	9.500	200	-	70.000	-
3.1 Bedre kvalitet i affaldsbehandlingen	-	6.500	200	-	25.000	-
3.2 Samarbejde i værdikæden	200	1.000	-	-	20.000	-
3.3 Datadrevet affaldshåndtering	200	2.000	-	-	25.000	-
Tema 4 I København styrker vi genbrugskulturen	1.860	1.500	-	-	83.500	11.000
4.1 Partnerskaber for øget genbrug i København	1.860	500	-	-	17.500	-
4.2 Stærke genbrugstraditioner i København	-	1.000	-	-	66.000	-
4.3 Mere reparation og genbrug af kommunens møbler, inventar og elektronik	-	-	-	-	-	11.000
Tema 5 I København recirkulerer vi byggeaffald	-	-	-	60.000	-	46.500
5.1 Værdikædesamarbejde om byggematerialer	-	-	-	-	-	12.000
5.2 Tilsyn og analyser af byggeaffald	-	-	-	60.000	-	34.500
Total	4.000	24.000	30.200	60.000	417.000	84.500

Tema 1**I København reducerer vi vores affald**

Indsatserne i tema 1 skal hjælpe københavnerne til at reducere deres affaldsmængder, fx ved at undgå madspild og gennem vejledning om reparation af fx tekstiler og elektronik. Samtidig forbedres københavnernes genbrugsmuligheder gennem nye nærgenbrugsstationer og

forbedrede genbrugsområder på alle byens fem genbrugsstationer, hvor københavnerne kan aflevere eller tage brugte ting. Endelig gøres en indsats for at fjerne de miljøproblematiske stoffer som fx PFAS og PCB, fra affaldsstrømmen, så de ikke holdes i kredsløbet.

Tema 2**I København sorterer vi**

Genbrug og genanvendelse sker kun, hvis københavnerne sorterer deres affald og brugbare produkter. Tema 2 fokuserer på at hjælpe københavnerne med at etablere og fastholde gode sorterings- og genbrugsvaner samt at forbedre de fysiske rammer for sortering i byen.

Arbejdet med at fremme gode sorteringsvaner har været centralt i Ressource- og Affaldsplan 2024 og vil fortsætte med at være det i denne strategi. Ressource- og Affaldsstrategi 2030 og Københavns Kommunes klimaplan har et fælles fokus på borgernes adfærd.

Tema 3**I København styrker vi kvaliteten i genanvendelsen**

Når københavnerne sorterer deres affald til genanvendelse, bliver det til råmaterialer, der kan bruges i nye produkter og dermed erstatte nye materialer. Tema 3 fokuserer på at sikre den bedst mulige behandling af københavnernes sorterede

affald, så mest muligt genanvendes i højest mulig kvalitet. På denne måde gøres klimavenlige produkter af genanvendte materialer mere tilgængelige for alle.

Tema 4**I København styrker vi genbrugskulturen**

Københavnerne genbruger som aldrig før. Det sker primært via private donationer, velgørende organisationer i byen og gensalg på diverse online platforme. Tema 4 fokuserer på at styrke københavnernes muligheder for at dele, reparere og afsætte deres brugte ting til genbrug gennem

samarbejde med de mange private aktører og velgørende organisationer i byen. Samtidig understøttes lokalt forankrede indsatser for at fremme genbrug og genanvendelse, mens der bygges videre på den pædagogiske indsats for at danne ressourcebevidste børn- og unge.

Tema 5**I København recirkulerer vi byggeaffald**

Hvert år skaber bygge- og anlægsbranchen i København tonsvis af overskudsmaterialer fra nybyggeri, reovering og nedrivning. Københavns mange bygninger og anlæg udgør på én og samme tid en udfordring og et potentiale for den cirkulære økonomi. De indeholder

store mængder ressourcer, som kan bruges i fx fremtidigt byggeri. Tema 5 fokuserer på at sikre øget genbrug og genanvendelse af byggeaffald gennem partnerskaber og tilsyn samt minimering af miljøproblematiske stoffer fra de byggematerialer, der skal indgå i byggeriet på ny.

Køkken

**Hobby
& fritid**

Stue



Tema 1

I København reducerer vi vores affald

Københavns Kommune vil understøtte affaldsreduktion ved at fremme mere genbrug og hjælpe københavnerne til at producere mindre affald.

Københavnernes mulighed for at genbruge bliver løbende forbedret. Der er indrettet genbrugsområder på alle kommunens genbrugsstationer og indført genbrugsbiler, der indsamler de genbrugelige produkter, som borgerne har sorteret sammen med stort indbo i byens mange etageboliger.

Indsatserne i Tema 1 bygger videre på de eksisterende erfaringer med at øge genbrug og arbejder med løbende forbedring af byens genbrugsfaciliteter. Fra 2025 forventer Københavns Kommune, at der vil være 17 nærgenbrugsstationer i

byen. Dertil etableres yderligere to nærgenbrugsstationer i regi af Ressource- og Affaldsstrategi 2030.

Ud over at udbrede genbrugsmulighederne skal kommunens nærgenbrugsstationer i højere grad danne ramme for arrangementer og lokale fællesskaber med genbrug og genanvendelse som omdrejningspunkt.

Affaldsforbyggende tiltag i Ressource- og Affaldsstrategi 2030 vil supplere og understøtte Københavns Kommunes klimaplan. Det gælder særligt reduktion af madspild, elektronikaffald, tekstilaffald og kasserede møbler, fordi de udgør en stor andel af københavnernes forbrugsbaserede klimaaftryk.

Indsatser i Tema 1

1.1 Minimere affaldsmængderne

1.2 Flere lokale genbrugsmuligheder

1.3 Optimere eksisterende genbrugsmuligheder

1.1 Minimere affaldsmængderne

Minimering af madspild, tøjaffald, affaldsmøbler og elektronikaffald

I 2023 blev københavnernes madspild estimeret til at være 22.000 ton. For at understøtte og motivere københavnerne til at undgå madspild og bruge ressourcerne i køleskabet på en effektiv og klimavenlig måde, blev der i Ressource- og Affaldsplan 2024 udviklet og testet en række "madspildsværktøjer", fx en vejledning til, hvordan man vurderer holdbarheden på sine fødevarer, og et "skal spises snart" klistermærke, som man kan indrette sit køleskab med.

I Ressource- og Affaldsstrategi 2030 skal der arbejdes for at gøre madspildsværktøjerne let tilgængelige og alment kendte blandt københavnerne. Indsatsen kan suppleres af initiativer i regi af Københavns Kommunes klimaplan og kan desuden bygge på erfaringer med minimering af madspild fra eksisterende initiativer. I strategiperioden skal der også udvikles og udbredes en række værktøjer og aktiviteter, som skal inspirere og motivere københavnerne til at smide færre møbler og mindre elektronik og tøj ud. Samtidig udvikles de eksisterende kommunikationsplatforme til også at omfatte gode råd og inspiration til, hvordan københavnerne kan minimere deres affald. Alle initiativer målrettet affaldsminimering skal understøtte Københavns Kommunes klimaplan og mere effektiv drift af de kommunale affaldsordninger.

i

Hver dansker køber i gennemsnit 16 kilo nyt tøj om året.

Pilotprojekt: Genbrugsemballager i København

I Ressource- og Affaldsstrategi 2030 fortsættes indsatsen for at fremme brugen af genbrugsemballager i København. I 2024 begyndte Københavns Kommune en indsats med fokus på kommunens eget forbrug af emballage samt emballageforbrug i forbindelse med take-away og events i København. Gennem EU-projektet Change(K)now! har Københavns Kommune fået finansiering til at teste løsninger for genbrugsemballage inden for tre fokusområder:

1. Københavns Kommunes eget forbrug af engangsemballage
2. Fremme af mere genbrug ved arrangementer afholdt på offentlige arealer
3. Et bydækkende genbrugssystem for emballager

Projektet løber til og med 2026. Samtidig er der oprettet en innovationspulje, som skal understøtte, at virksomheder i Københavns Kommune bliver en del af et genbrugssystem for emballager. Innovationspuljen er åben i 2024 og 2025. Projekterne evalueres løbende.

Affaldsforebyggelse hos virksomheder i København

Det estimeres, at der er et potentiale på næsten 6.000 ton for øget genbrug fra virksomheder i kommunen – især i form af genbrug af byggematerialer, møbler og elektronik. I indsatsen skal der udvikles tiltag, der hjælper virksomhederne med at afsætte mere til genbrug, når de bygger om, udskifter inventar eller i andre situationer, hvor de har byggematerialer, møbler eller lignende i overskud. Denne indsats vil også blive understøttet af kommunens erhvervsrettede vejledningsindsats (indsats 2.5).



1.2 Flere lokale genbrugsmuligheder

Udvikling og nye genbrugstiltag på genbrugsstationerne

Alle københavnere skal nemt kunne aflevere og hente genbrugsting på byens nærgenbrugs- og genbrugsstationer. Det estimeres, at det årlige potentiale for at øge genbrugsmængderne på genbrugsstationerne i København er på ca. 3.800 ton – heraf udgør byggematerialer den største andel efterfulgt af møbler og elektronik.

I Ressource- og Affaldsstrategi 2030 vil Københavns Kommune i samarbejde med ARC udvikle flere nye genbrugsordninger på genbrugsstationerne gennem partnerskaber og test. Det kan fx være for fustager, glas, fliser og udvalgte byggematerialer. Ordningen for genbrug af malingrester blev udviklet i Ressource- og Affaldsplan 2024 og er implementeret på tre af Københavns genbrugsstationer. Malingresterne afsættes til lokale borgere, kunstnere og organisationer. I Ressource- og Affaldsstrategi 2030 udvides ordningen til at omfatte de resterende genbrugsstationer, og der skal etableres samarbejde med flere mulige aftagere af malingresterne.

Etablering af nye nærgenbrugsstationer

Nærgenbrugsstationerne spiller en central rolle, når det gælder om at mobilisere københavnere og foreningerne i nærmiljøet i genbrugsaktiviteter. De er med til at fremme de lokale genbrugs- og genanvendelsesmuligheder og fungerer som samlingspunkt for lokalområdet. Der er dog stadig steder i byen, som ikke har en lokal nærgenbrugsstation.

Fire nye og allerede finansierede nærgenbrugsstationer forventes at åbne i løbet af 2025 og 2026. Derudover etableres to helt nye nærgenbrugsstationer og flere midlertidige nærgenbrugsstationer, gøres permanente i strategiperioden. Behovet for genbrugsstationer, nærgenbrugsstationer og øvrige genbrugsfaciliteter analyseres med henblik på

at sikre de rette genbrugs- og genanvendelsesmuligheder for københavnere, herunder en afdækning af behov og muligheder for indhold og aktiviteter på de fysiske lokationer i byen samt hvordan genbrugsfaciliteter indgår i den øvrige infrastruktur for genbrug i København.

Flere cykler til genbrug og genanvendelse

København er verdens bedste cykelby, men også en by, hvor mere end 40.000 cykler hvert år ender som skrot i forbindelse med cykeloprydning i byens gårde. I 2024 blev der iværksat et udviklingsprojekt for at afklare mulighederne for at indsamle cykler fra byens gårde og afsætte dem til reparation og genbrug. I Ressource- og Affaldsstrategi 2030 bygges der videre på erfaringerne med henblik på at udvikle og implementere en ordning for genbrugscykler i tæt samarbejde med relevante partnere, der dækker hele byen.

Pilotprojekt: Støtte til flere overdækkede arealer til stort indbo i København

Der er et betragteligt potentiale for at øge mængden af genbrug fra stort indbo. I 2023 blev der indsamlet cirka 400 ton produkter til genbrug fra byens tørre rum til stort indbo. Men det er kun cirka halvdelen af byens affaldsrum til stort indbo, som er overdækkede. Det øvrige stort indbo står udsat for vind og vejr og kan derfor ikke genbruges.

For at fremme indsamling af stort indbo der er tørt, så det kan genbruges og genanvendes, kan ejendomme søge tilskud til delvis finansiering af overdækning af arealer til stort indbo, rum til stort indbo e.l. Pilotprojektet vil indeholde en afdækning af, om indsamling af tørt stort indbo kan fremmes via en dag-til-dag henteordning af stort indbo frem for en tilskudsordning.

1.3 Optimere eksisterende genbrugsmuligheder

Optimere eksisterende genbrugsmuligheder på genbrugsstationerne

Alle nærgenbrugs- og genbrugsstationer i København er indrettet med genbrugsområder, som er velbesøgte af københavnernes. I Ressource- og Affaldsstrategi 2030 vil kommunen arbejde videre på at fastholde og udbrede områdernes popularitet og københavnernes kendskab til de muligheder for genbrug, som genbrugsområderne tilbyder. Desuden gøres genbrugsområdet på Vermlandsgade Genbrugsstation permanent, da det blev etableret med midlertidige faciliteter for at teste det koncept, som efterfølgende er blevet implementeret på byens øvrige nærgenbrugs- og genbrugsstationer.

Miljøproblematiske stoffer

Der afleveres fortsat produkter i genbrugsområderne, som ikke egner sig til genbrug grundet indholdet af miljøproblematiske stoffer som fx PCB og PFAS. Derfor sættes en indsats i gang for at minimere genbrug af disse produkter, som især er byggematerialer.

For at imødekomme problemet med miljøproblematiske stoffer udarbejder Københavns Kommune et katalog over produkter, der er uegnede til genbrug. Kataloget skal bruges i det daglige arbejde på genbrugsstationerne for at sikre, at produkter med indhold af miljøproblematiske stoffer bliver fjernet fra genbrugsstrømmen og sendt til korrekt affaldsbehandling.

Pilotprojekt: Genbrugsspottere og åbningstider

For at sikre, at flest mulige genbrugelige produkter afleveres til genbrug i genbrugsområderne på genbrugsstationerne, afsættes midler i 2025 og 2026 til at ansætte genbrugsspottere på kommunens fem genbrugsstationer, der hjælper borgerne med at aflevere ting til genbrug. Tilsvarende videreføres de ensartede åbningstider på tværs af nærgenbrugsstationerne til og med 2025, hvorefter effekten evalueres. De ensartede åbningstider skal sikre, at det er nemt for brugerne at vide, hvornår nærgenbrugsstationerne er åbne.





Tema 2

I København sorterer vi

Kommunens borgermålinger viser, at 78 % af københavnere synes, det er vigtigt at sortere affaldet, og at 65 % af københavnere siger, at de sorterer alt eller en stor del af deres affald. Der er altså stor opbakning fra københavnere til affaldssortering, men genanvendelsesprocenten viser tydeligt, at der skal sorteres mere.

Indsatserne i Tema 2 har fokus på at identificere og fjerne barrierer, der står i vejen for yderligere sortering til genbrug og genanvendelse, og på at understøtte københavnere til en adfærd i hverdagen,

hvor affaldssortering er normen, uanset om man er hjemme, på arbejde, på studie eller på farten.

Også byens ca. 125.000 virksomheder skal sortere, og derfor inkluderer temaet en stærk vejledningsindsats, der understøtter, at virksomhederne i København skal sortere til både genbrug og genanvendelse.

Tema 2 understøtter primært målet om 60 % reel genanvendelse af husholdningslignende affald i 2030 samt øget genanvendelse af erhvervsaffald.

Indsatser i Tema 2

- 2.1 Styrke københavnernes sorteringspraksis**
- 2.2 Samarbejde med affaldsansvarlige og boligforeninger**
- 2.3 Forbedre indsamlingsordningerne**
- 2.4 Bedre sammenhæng mellem sorteringsløsninger**
- 2.5 Styrke virksomhedernes sorteringspraksis**

2.1 Styrke københavnernes sorteringspraksis

Tilpasning og udbredelse af adfærdsrettede løsninger

I Ressource- og Affaldsplan 2024 er mange af borgernes barrierer for affaldssortering blevet kortlagt og forsøgt kommet i møde med nye løsninger. Det gælder fx udviklingen af en opgraderet kurv til madaffald og skilte, der gør det nemmere at sortere i de rigtige beholdere i gårdene. I Ressource- og Affaldsstrategi 2030 arbejder kommunen videre med at tilpasse og udbrede adfærdsrettede løsninger, så endnu flere kommer i gang med at sortere, og de, der allerede sorterer, kommer til at sortere endnu mere.

Skilte i gårdene

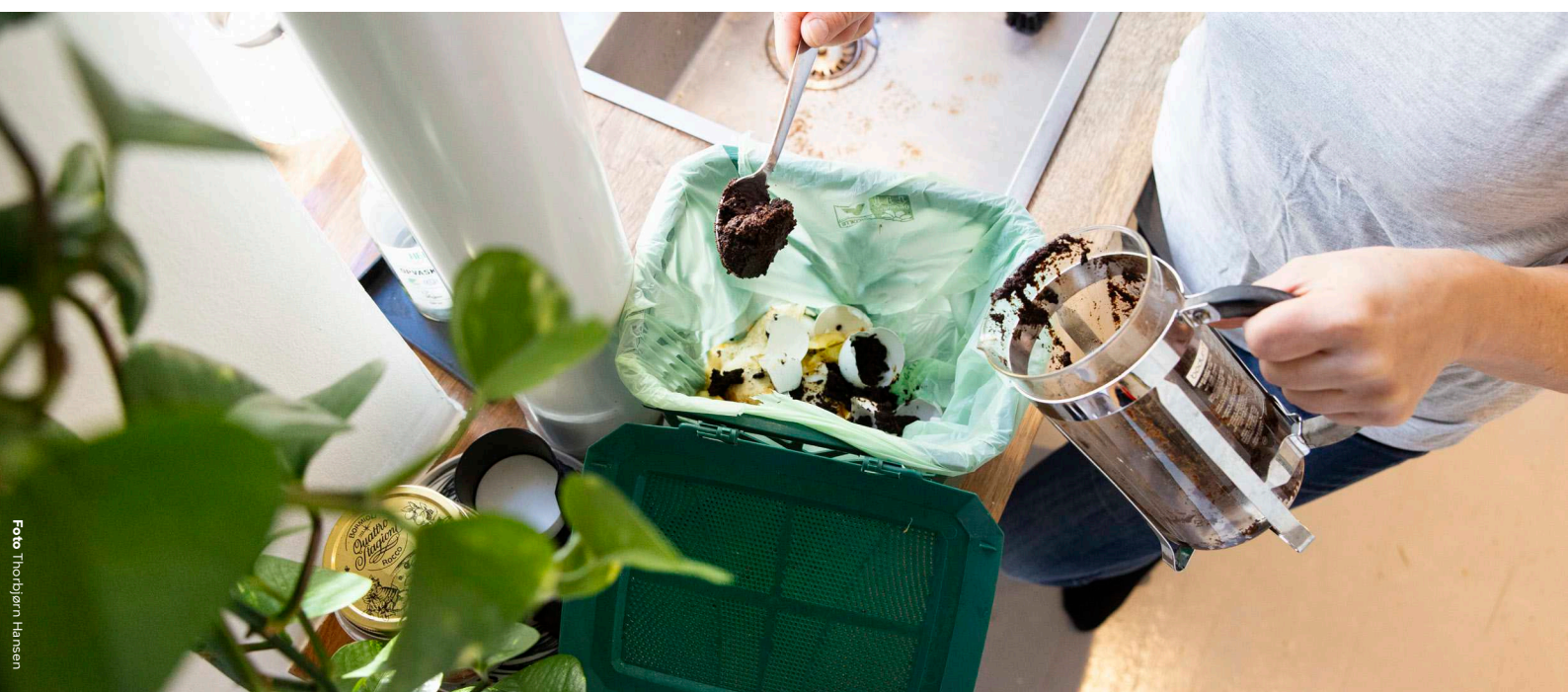
Det er testet, at københavnernes sorterer mere og bedre, når de bliver mødt med små farvede skilte i gården, der viser, hvordan de forskellige affaldstyper skal sorteres. Derfor blev der i 2023 sat en indsats i gang for at implementere et nyt skiltekoncept. I Ressource- og Affaldsstrategi 2030 gøres indsatsen færdig, så skiltene kan findes i alle de gårde i byen, der er egnede til ophæng.

Pilotprojekt: Hjælp til københavnernes i forbindelse med flytninger

Københavns Kommune vil gøre det lettere for københavnernes at sortere i forbindelse med de mere end 90.000 flytninger, der finder sted i København hvert år. I forbindelse med flytninger opstår der typisk store affaldsmængder, som københavnernes ofte ikke er sikre på, hvordan skal sorteres, og som beholderne i gården ikke er tilpasset til. Derfor evalueres arbejdet fra Ressource- og Affaldsplan 2024 med at udbrede et "flyttekit", der hjælper borgerne med at sortere til genbrug og genanvendelse.

Pilotprojekt: Test af feedback fra renovationsmedarbejdere

Københavns Kommune vil teste forskellige metoder til, hvordan renovationsmedarbejdere kan give feedback direkte til beboere og affaldsansvarlige omkring affaldssortering. Feedback fra renovationsmedarbejderne kan fx være via flyers, klistermærker eller lignende. Formålet med pilotprojektet er at afprøve, om renovationsmedarbejdernes unikke viden om affaldssortering kan være med til at løfte genanvendelsen og renheden i fraktionerne.

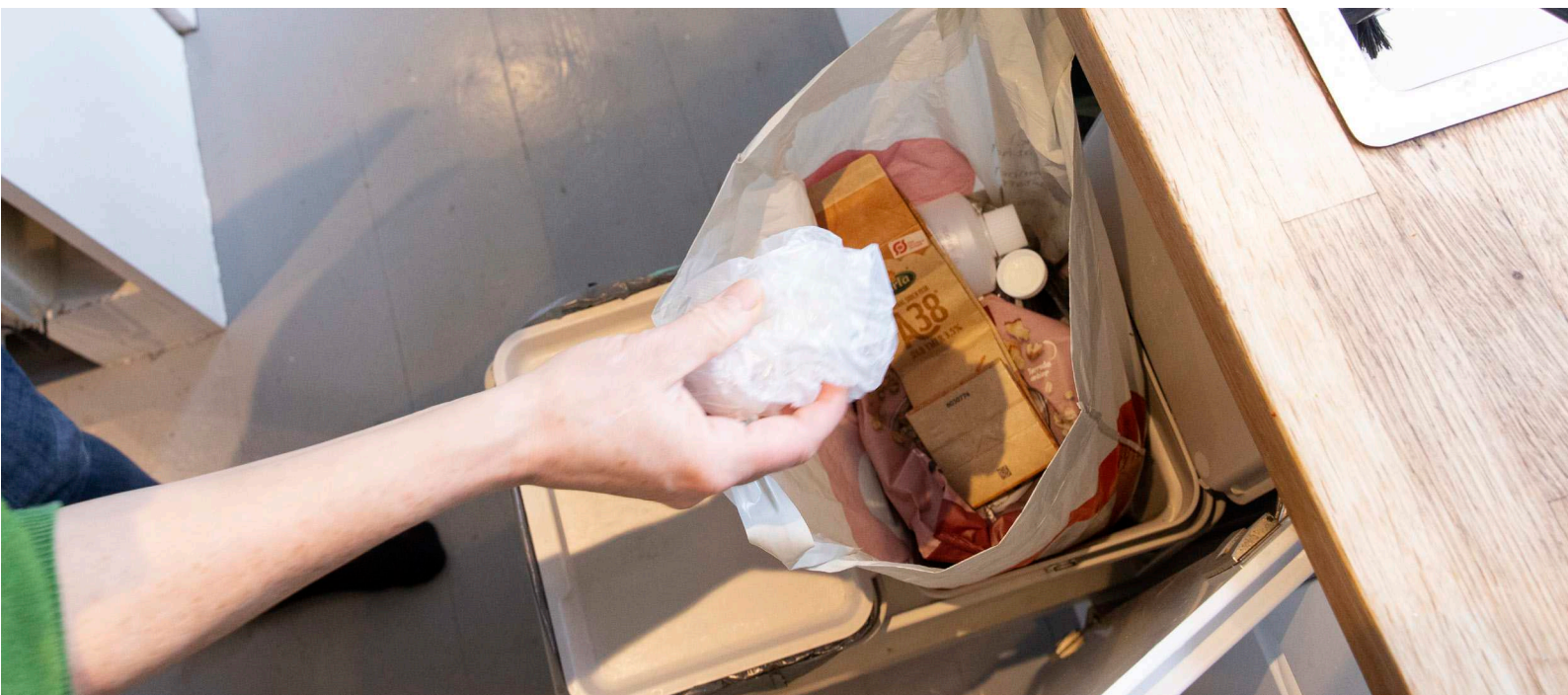


Pilotprojekt: Test af økonomiske incitamenter til sortering

Københavns Kommune har kigget på andre europæiske byer med høj genanvendelse og konstateret, at et fællestræk for mange af dem er, at borgernes personlige affaldsgebyr bliver sat i forhold til, hvor meget og hvor godt de sorterer. Sådanne systemer kaldes "pay-as-you-throw" (PAYT). I København er der etableret en form for PAYT-system baseret på containervolumen og antal tømninger stillet til rådighed for borgerne. Undersøgelser viser, at PAYT-systemer baseret på vægt af restaffaldet giver et stærkere incitament til at sortere. Der er både juridiske, praktiske og gebyrtekniske udfordringer ved at etablere lignende systemer i København, så der er brug for at undersøge og teste forskellige mulige løsninger, før et PAYT-system eller en alternativ måde at indrette gebyrstrukturen

eventuelt kan indføres. Som led i projektet skal det afklares, om et fejlsorteringsgebyr kan være en del af en samlet løsning, der styrker københavnernes incitament til at sortere genanvendelige affaldstyper ud af restaffaldet – ikke mindst madaffald, som er den klart tungeste affaldstype og derfor har en væsentlig betydning i et vægtbaseret PAYT-system.

Derudover skal det undersøges, hvordan indsatsen kan kombineres med en bydækkende kommunikation til alle byens husstande om, hvilke besparelspotentialer der er på deres affaldstakst, hvis de kan reducere antallet af beholdere med restaffald ved at sortere mere.



2.2 Samarbejde med affaldsansvarlige og boligforeninger

Styrket service til affaldsansvarlige

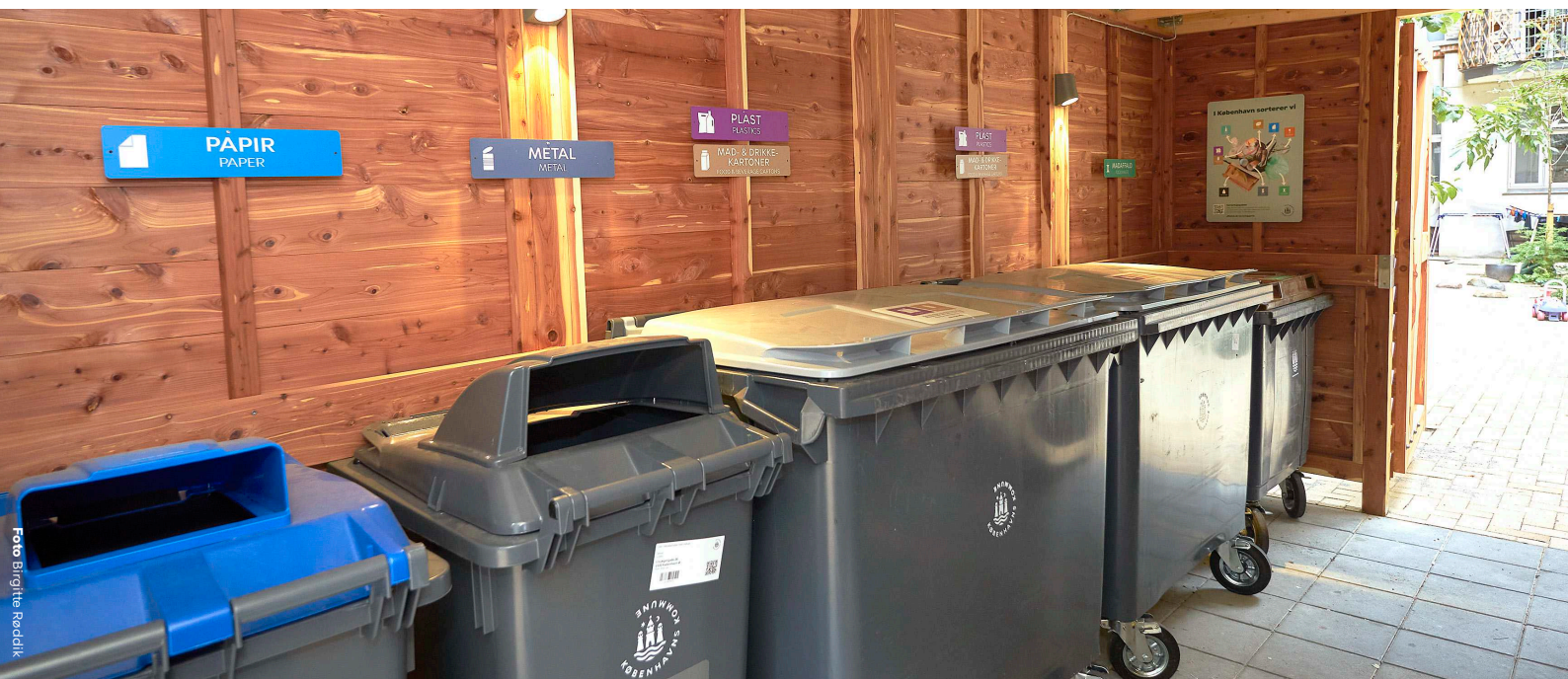
Effektiviteten af Københavns Kommunes affaldssystem afhænger blandt andet af, om der er dedikerede affaldsansvarlige – både frivillige og professionelle – som bidrager aktivt til at få affaldsløsningerne til at fungere i byens mange gårde. De affaldsansvarlige er i denne sammenhæng en fællesbetegnelse for viceværter, renovationsmedarbejdere, boligbestyrelser og almindelige borgere, der har påtaget sig opgaven med at være tovholdere for affaldssorteringen i boligforeningen. Fælles for dem alle er, at de er den primære kontakt mellem beboerne og Københavns Kommunes affaldsservice. Indsatsen vil give de affaldsansvarlige hjælp til selvhjælp ved at give dem adgang til kompetencer og handlemuligheder til at skabe bedre sortering i den enkelte ejendom. Det kan fx være nyhedsbreve, informationsmaterialer eller andre hjælperedskaber, så de affaldsansvarlige holdes opdaterede på de nyeste tiltag, eller gennem direkte dialog.

Opsøgende indsats for styrket sortering i byens boligforeninger

93 % af Københavns godt 330.000 husestande er lejligheder i etageejendomme, hvor beboerne deler affaldsbeholdere i gården. Københavns Kommune bygger videre på den opsøgende indsats for at understøtte affaldssortering i byens boligforeninger, som blev igangsat i Ressource- og Affaldsplan 2024,. Her samarbejder kommunen med interesserede boligforeninger om kommunikation til beboere, optimering af gårdens standpladser, rådgivning i forhold til sortering af stort indbo og lignende.

Pilotprojekt: Bemandet mail og telefonlinje

Siden 2023 har det været muligt for både borgere og affaldsansvarlige at skrive og ringe til en affaldsfaglig person i kommunen for at få konkret vejledning om sortering eller hjælp til bestillinger af fx affaldsbeholdere. Ordningen videreføres til og med 2026. Hensigten med pilotprojektet er at afklare, i hvilket omfang kommunens service til borgere med affaldsrelaterede spørgsmål kan effektiviseres igennem mere direkte dialog.



2.3 Forbedre indsamlingsordningerne

Tilpasning af beholderløsninger

I slutningen af 2023 startede kommunen en indsats for at tilpasse beholderne til restaffald i byens gårde, så omfanget understøtter, at mere affald sorteres til genanvendelse frem for forbrænding. Som følge af indsatsen har cirka halvdelen af byens etageboliger fået reduceret antallet af beholdere til restaffald og frigjort mere plads til det genanvendelige affald. Der er i strategiperioden fokus på at inkludere de øvrige ejendomme, som ofte har særlige forhold som skakte, mobilsug, mange erhvervslejemål m.m. Ejendommene vil blive gennemgået og få justeret kapaciteten til de genanvendelige affaldstyper. Derudover arbejdes på at forbedre beholderløsningerne i forbindelse med nybyggeri.

Forbedret indsamling af elektronik

Knap en tredjedel af det elektronik, der bliver solgt i Danmark hvert år, bliver indsamlet som elektronikaffald. Danmark ligger langt fra EU's målsætning om at indsamle 65 % af de solgte elektronikprodukter. Den lave indsamlingsprocent skyldes kombinationen af tyveri, fejlsortering og ophobning af elektronik hos borgerne, som bl.a. kan være utrygge ved at aflevere elektronik med personfølsomme data på genbrugsstationerne. Det er især vigtigt at komme problemer med tyveri til livs, hvis mere elektronik skal indsamles og afsættes til genbrug. Elektronikken indeholder sjældne jordarter og metaller. En moderne mobiltelefon kan indeholde over 40 forskellige metaller.



Danskerne forbrug af elektronik er steget med 84 % de seneste 10 år
Reparation af én enkelt iPhone sparer klimaet for 81 kilo CO₂.

Selvom der arbejdes på at udvikle nye teknologier til genanvendelse af elektronikaffald, bliver der typisk kun genanvendt 1 % af de sjældne jordarter og metaller. Det er derfor vigtigt, at elektronikken bliver repareret og levetidsforlænget længst muligt, inden produkterne bliver til affald. I projektet testes forskellige fysiske løsninger, som kan være med til at beskytte elektronikken mod tyveri og forbedre indsamlingen. Københavns Kommune ønsker at samarbejde med relevante aktører som fx Dansk Producentansvar, Kollektivordningerne, Dansk Erhverv og brancheforeninger om at modvirke problematikken omkring tyveri.

Pilotprojekt: Test af mulige forbedringer af indsamlingsordningerne

Kommunen ønsker hele tiden at forbedre de eksisterende indsamlingsordninger for at gøre dem mere effektive og sikre, at en større del af affaldet indsamles til genanvendelse. Der skal testes en ny og lettere beholder til glasaffald, som kan bruges på flere ejendomme og understøtte genbrug af glas. Derudover testes en fast halvårlig kadence på vask af madaffaldsbeholdere samt en fleksibel ordning for indsamling af stort indbo og indendørs træ. Sidstnævnte ordning er rettet mod ejendomme, som endnu ikke er en del af den nuværende ordning for stort indbo, fx på grund af pladmangel eller vanskelige adgangsforhold. Nogle af byens haveforeninger har i dag begrænset adgang til affaldssortering som følge af trange adgangsforhold og pladsudfordringer. Der skal udvikles og testes en sorteringsløsning, der kan sikre affaldssortering i haveforeningerne. Der foretages en løbende evaluering af behovet for yderligere tests, som kan forbedre indsamlingsordningerne, herunder de husstandsneare løsninger i det offentlige rum.

2.4 Bedre sammenhæng mellem sorteringsløsninger

Evaluering af affaldssortering i det offentlige rum i København

Der skal foretages en samlet evaluering af affaldssortering i det offentlige rum i København. Evalueringen skal danne grundlag for at undersøge brugen af sorteringsmuligheder i det offentlige rum samt tilpasning af affaldstyperne i de eksisterende sorteringspunkter. Evalueringen vil desuden indeholde en analyse af udbredelsen og brugen af centralsug og mobsug i København med henblik på, hvilken rolle teknologierne skal spille i affaldssystemet i fremtiden. Der er omkring 250 mobsug i København, som bruges til at indsamle og tømme restaffald. Endelig suppleres evalueringen med en vurdering af, hvordan de genanvendelige dele af gadeaffaldet kan sorteres til genanvendelse i fremtiden, herunder en finansieringsmodel.

Pilotprojekt: Udvikling og test af beholdere og materiel

De offentlige sorteringspunkter er fordelt over alle bydele og giver københavnere mulighed for at aflevere genanvendeligt affald på vej til arbejde, studie eller andet som supplement til sorteringsløsningerne hjemme ved ejendommen. Ressource- og Affaldsstrategi 2030 har fokus på at få flere københavnere til at gøre brug af sorteringspunkterne og sikre, at de integreres bedst muligt i byens rum. Der er behov for løbende at udvikle og teste løsninger til at forbedre beholderne og materiellet. Fokus vil fx være på rumopdelte beholdere, komprimatorløsninger til pap og plast eller andre løsninger, som er attraktive at bruge for københavnere og understøtter effektiv drift af sorteringsløsningerne i det offentlige rum



2.5 Styrke virksomhedernes sorteringspraksis

Vejledning og tilsyn af virksomheder i København

Der er cirka 125.000 virksomheder i København med private ordninger, og erhvervsaffaldet udgør en tredjedel af de samlede affaldsmængder i København. Det er en mindre andel af byens virksomheder, der står for den største del af affaldet, så ved at analysere affaldsmængderne og målrette indsatsen, kan en stor del af potentialet indfries. Virksomhederne hjælpes gennem dialog, vejledning og tilsyn – både direkte i de enkelte butikker og kontorer samt gennem hovedkontorer og brancheforeninger.

Indsatsen bygger videre på de erfaringer, som kommunens erhvervsaffaldskonsulenter allerede har med at vejlede virksomheder til bedre og mere affaldssortering. Forventningen er, at erhvervsaffaldskonsulenterne kan hjælpe virksomhederne med at sortere yderligere 30.000 ton til genanvendelse frem til 2030. Derudover styrkes indsatsen ved at inkludere vejledning om affaldsforebyggelse til virksomhederne, så de også kan være med til at skabe mindre affald i København.

Vejledning målrettet virksomheder i blandet bolig og erhverv

Omkring 16.000 mindre virksomheder ligger i ejendomme med både boliger og virksomheder. De deler gårdmiljø med beboerne og bruger de kommunale affaldsordninger, i modsætning til de virksomheder, der har private ordninger. Kommunen skal igennem en opsøgende vejledningsindsats og målrettet kommunikation hjælpe virksomhederne med at få og fastholde god sorteringspraksis, så virksomhederne sorterer på lige fod med beboerne i ejendommen.





Tema 3

I København styrker vi kvaliteten i genanvendelsen

Omstillingen væk fra brug-og-smid-væk-kulturen kræver udvikling og samarbejde. Ikke alle materialer kan genbruges, og selv de mest holdbare produkter slides ned over tid. Derfor er der behov for løsninger, som sikrer genanvendelse i høj kvalitet, så ressourcerne kan omdannes til nye råvarer med værdi for den cirkulære økonomi.

Indsatserne i Tema 3 skal styrke kvaliteten i behandlingen af de affaldsprodukter, der ikke egner sig til genbrug. Som grøn foregangsby har København et ansvar for kontinuerligt at skubbe på og understøtte udviklingen af de nye løsninger, der skal tegne fremtidens affaldshåndtering i en cirkulær økonomi.

Derfor vil Københavns Kommune fortsat samarbejde tæt med industrien og vidensinstitutioner om at udvikle og teste nye teknologier til behandling af københavnernes affald. Derudover arbejdes løbende med at skærpe behandlingskravene i kommunens udbud på affaldsområdet, så det kun er de virksomheder, der anvender de bedste metoder til at højne kvaliteten i genanvendelsen, som håndterer københavnernes affald.

Tema 3 understøtter primært målet om 60 % reel genanvendelse – både ved at sikre bedre genanvendelse af det sorterede affald og ved at sørge for, at mere affald udsorteres til genanvendelse.

Indsatser i Tema 3

3.1 Bedre kvalitet i affaldsbehandlingen

3.2 Samarbejde i værdikæden

3.3 Datadreven affaldshåndtering

3.1 Bedre kvalitet i affaldsbehandlingen

Bedre kvalitet i behandlingen af bioressourcer

Der er store mængder bioressourcer i de kommunale affaldsmængder. I 2023 indsamlede Københavns Kommune mere end 15.000 ton madaffald og 7.500 ton haveaffald. Samtidig er der et stort potentiale for at øge sorteringen af madaffald.

i

Sortering af to fyldte bioposer med madaffald om ugen i et år kan blive til hele 62 varme brusebade af 5 minutter.

For at understøtte udviklingen af løsninger, der kan fremme kvaliteten i genanvendelsen af madaffald og haveaffald, vil kommunen være opsøgende og implementere nye, relevante behandlingsløsninger i takt med, at de udvikles. Det gøres blandt andet ved fortsat at deltage i udviklingsprojektet PROFIT, der er støttet af Innovationsfonden, hvor der udvikles løsninger, som omdanner madaffald via biogas til proteinholdigt foder. Projektet, der løber til og med 2026, omfatter fangst og anvendelse af CO₂ fra biogassen til at optimere produktionen af metan (Power-to-X).

Desuden skal det undersøges, om det er muligt at finde en behandlingsmetode til det madaffald, som ender i restaffaldet. Anvendelsen kan fx være bioforgasning, produktion af biokul, gødning eller proteiner. Løsningen kan på sigt supplere kildesorteringsordningen for madaffald og bidrage signifikant til udnyttelsen af madaffaldet.

Mere genanvendelse på genbrugsstationerne

Genanvendelsesprocenten på genbrugsstationerne ligger højt og er med til at løfte den samlede genanvendelse i byen, men der er stadig muligheder for at sortere flere forskellige affaldstyper til genanvendelse. I tæt samarbejde med ARC, som driver genbrugsstationerne, vil Københavns Kommune løbende teste nye sorterings- og afsætningsmuligheder, der kan fremme genanvendelsen af ressourcerne fra genbrugsstationerne. Der kan fx arbejdes på at sikre, at færre genanvendelige materialer ender i containere til blandet affald, men i stedet sorteres til genanvendelse. Derudover kan der arbejdes på at sikre bedre behandlingsløsninger til eksempelvis plastaffald.

Udvikling af nye behandlingsmetoder til genanvendelse

Det kræver løbende test og udvikling at sikre, at kommunens krav til behandlingen af borgernes affald følger og understøtter teknologiudviklingen og markedet. Københavns Kommune vil derfor arbejde aktivt for at forbedre kvaliteten i behandlingen i samarbejde med de virksomheder, der håndterer borgernes affald, fx plast. Det gøres blandt andet gennem test af nye behandlingsteknologier i samarbejde med industrien samt offentligt-privat samarbejde om udvikling af nye løsninger. Der vil blandt andet være fokus på at fortsætte arbejdet fra Ressource- og Affaldsplan 2024 med at sikre gode behandlingsløsninger for bleer, madrassaffald samt stort indbo. Dertil fokuseres på komplekse affaldstyper som fx plast og tekstiler.

Udvikling af et genanvendeshierarki

Københavns Kommune kan ikke nå målsætningen i Ressource- og Affaldsstrategi 2030 om 60 % reel genanvendelse alene ved at sortere så mange ressourcer til genanvendelse som muligt. Der er også behov for en systematisk indsats for at sikre, at genanvendelsesprocesserne resulterer i nye råvarer af høj kvalitet. Der er fx stor forskel på, om plastaffald genanvendes til billige blandingsprodukter eller fødevarerkontaktmaterialer af høj værdi. Førstnævnte har begrænsede anvendelsesmuligheder og medfører lavere reel genanvendelse, sidstnævnte har mange anvendelsesmuligheder, erstatter brugen af nye råvarer og kan genanvendes igen og igen. For at sikre reel genanvendelse i høj kvalitet, der understøtter den cirkulære økonomi, skal der udvikles og implementeres et kvalitetshierarki for genanvendelse i København. Formålet er at gøre det muligt at skelne mellem høj og lav kvalitet i genanvendelsen og at skærpe kravene i udbuddene af behandlingskontrakterne.

Affaldshierakiet



Affaldsforebyggelse og direkte genbrug

Undgå affald, køb mindre. Direkte genbrug, fx brugte møbler og legetøj.

Forberedelse til genbrug

Fx rensning af mursten fra nedrevne bygninger.

Genanvendelse i høj kvalitet

Bevarer den oprindelige råvares egenskaber, så den kan genanvendes i samme type produkt igen.

Genanvendelse i middel kvalitet

Bevarer nogle af den oprindelige råvares egenskaber, så den kan genanvendes i produkter med mindre værdi.

Genanvendelse i lav kvalitet

Resulterer i en råvare, der kun kan bruges i produkter med lav værdi, som ikke kan genanvendes efter endt brug.

Anden nyttiggørelse

Fx forbrænding af affaldet med energiudnyttelse.

Deponi

Fx asbest.



3.2 Samarbejde i værdikæden

Innovationsplatformen "Circular Copenhagen"

For at understøtte arbejdet med partnerskaber og samarbejde på tværs af mange aktører videreføres erfaringerne fra Ressource- og Affaldsplan 2024 med innovationsplatformen Circular Copenhagen. Platformen bruges som metode til at etablere partnerskaber med relevante virksomheder, vidensinstitutioner og organisationer gennem løbende "call for partners". På den måde understøtter Circular Copenhagen en række af de øvrige indsatser i Ressource- og Affaldsstrategi 2030. Samtidig sikrer platformen lettere adgang til relevante projekter i forvaltningen for de virksomheder og organisationer, som ønsker at teste og udvikle nye løsninger, der efterspørges af Københavns Kommune.

Samarbejde om bedre løsninger for borgernes tekstilaffald

Udfordringen med tekstilaffald løses ikke alene ved at indsamle tekstilaffald til genanvendelse. Der er behov for partnerskaber på tværs af værdikæden, som også inkluderer designere og producenter. Tekstilerne skal fra start af designes på en måde, der gør det muligt at holde materialerne i kredsløb så lang tid som muligt. Københavns Kommune vil bygge videre på erfaringerne fra Ressource- og Affaldsplan 2024 med at etablere tværgående samarbejder, som inkluderer producenter, designere, indsamlere og sorteringsvirksomheder i partnerskaber og netværk. Der vil blandt andet være fokus på at skabe klarhed om, hvilke krav der kan og bør stilles til behandlingen af tekstilaffaldet samt test af nye behandlingsløsninger



3.3 Datadrevet affaldshåndtering

Datadrevet kommunikation

Københavns Kommune arbejder ud fra en overordnet kommunikationsstrategi på affaldsområdet, der sikrer målrettet og effektiv kommunikation til borgerne bl.a. baseret på data om behandling af borgernes affald. Kommunen tester og effektmåler løbende kommunikationen, så den kan tilpasse budskaberne til forskellige målgrupper i takt med de forandringer, der sker i affaldshåndteringen. Kommunikation har fokus på at understøtte adfærdsskift hos københavnere, så de motiveres til og bliver bedre til at affaldssortere.

Løbende data om restaffaldssammensætningen

Der skal udvikles en metode til løbende at analysere sammensætningen af københavneres restaffald baseret på data fra sorteringsanlægget til restaffald. Nuværende praksis for at undersøge, hvor meget genanvendeligt affald der er i restaffaldet, er at gennemføre stikprøver af restaffald hvert tredje år. Med den kommende teknologi kan sammensætningen af restaffaldet overvåges løbende. Det vil gøre det mere effektivt at udpege affaldstyper, hvor der fortsat er et potentiale for at øge genanvendelsen.

Udvikling af et materialestrømsregnskab for København

Affaldet i København er et resultat af københavnernes forbrug, men der er en begrænset viden om, hvordan forbrug og affaldsdannelse hænger sammen. Derfor skal der i strategiperioden udvikles et materialestrømsregnskab for København. Det skal give et overblik over flowet af materialer og produkter, der kommer ind i byen, og de resulterende affaldsstrømme. Materialestrømsregnskabet skal skabe bedre viden om de områder, hvor der er størst mulighed for at reducere affaldsmængden og forbedre genanvendelsesmulighederne.

Pilotprojekt: Sensorer til dataindsamling

De offentlige sorteringspunkter, som er blevet etableret under Ressource- og Affaldsplan 2024, skal udstyres med sensorer, som løbende sender data om, hvor fuld beholderen er. Data fra sensorerne kan blandt andet bruges til at optimere tømningerne, så der kun tømmes, når beholderne er fulde. Samtidig kan det give løbende informationer om, hvilke beholdere der bruges hyppigt, og hvilke der ikke bruges nok. Københavns Kommune vil udstyre udvalgte sorteringspunkter, beholdere i gårdene og andet indsamlingsmateriel med sensorer for at teste, om det kan give driftsbesparelser på affaldshåndteringen.



Tema 4

I København styrker vi genbrugskulturen

Indsatserne i Tema 4 fokuserer på at øge den samlede mængde genbrug i København og styrke genbrugskulturen. Det sker gennem tæt samarbejde med andre aktører på genbrugsområdet i København samt et styrket fokus på lokalt forankrede tiltag.

Med Tema 4 adresseres genbrug i København på en ny måde, hvor alle genbrugsaktører i byen samarbejder om at fremme genbrugskulturen og skabe bedre forhold for byens genbrugssektor.

Københavns Kommune vil invitere interesserede genbrugsaktører i København til at etablere et fælles mål for den samlede mængde af genbrug i byen.

Denne målsætning rækker ud over de 10.000 ton genbrug på de kommunale nærgenbrug- og genbrugsstationer, da den vil inkludere alt det genbrug, der realiseres af byens øvrige genbrugsaktører.

Endelig styrker og understøtter indsatserne i Tema 4 en bred kulturforandring mod mere bæredygtigt forbrug i København, som forventes at have snitflader til Københavns Kommunes klimaplan. Dette gøres bl.a. gennem indsatser målrettet børn og unge, test af nye incitamentter til at sortere og genbruge samt aktiv involvering af de københavnere, der ønsker at gå forrest i omstillingen.

Indsatser i Tema 4

- 4.1 Partnerskaber for øget genbrug i København**
- 4.2 Stærke genbrugstraditioner i København**
- 4.3 Mere reparation og genbrug af kommunens møbler, inventar og elektronik**

4.1 Partnerskaber for øget genbrug i København

Netværk for øget genbrug i København

I forbindelse med udviklingen af Ressource- og Affaldsstrategi 2030 har Københavns Kommune været i dialog med en lang række af byens genbrugsaktører. Der er et ønske om mere og mere formaliseret samarbejde for at fremme genbrug i hele København og styrke muligheden for at etablere partnerskaber.

Derfor etablerer kommunen "Netværk for øget genbrug i København", som har til formål at fremme genbrug i København gennem partnerskaber med byens genbrugsaktører. Det kan fx være partnerskaber med fokus på at udvikle og teste løsninger til genbrug af nye produkter, returlogistik eller hurtigere annoncering af genbrugsprodukter med hjælp fra kunstig intelligens, som gør det nemmere for københavnere at genbruge. Kommunen ønsker også at teste indsamlingsmateriel og -metoder til at øge genbrug af ikke-salgbare produkter, der bliver tilovers i forbindelse med forskellige pop-up events i byen såsom loppemarkeder og oprydningsdage eller i forbindelse med de over 90.000 årlige flytninger, der er i København.

Netværket for øget genbrug vil understøtte fokus i kommunens klimaplan på at minimere forbruget af forbrugsprodukter, samt udvikle nye cirkulære forretningsmodeller. Derudover vil det skabe og forankre en ny, fælles målsætning for genbrug i København i samarbejde med byens genbrugsaktører.

Sydhavn Genbrugscenter som testplatform

Sydhavn Genbrugscenter udgør bl.a. en samarbejdsplatform for kommunens arbejde med at teste og udvikle nye løsninger til gavn for den cirkulære økonomi. I Ressource- og Affaldsstrategi 2030 skal Sydhavn Genbrugscenter bruges som primær testplatform for nye indsamlingsmetoder fra genbrugsstationerne. Det kan fx være at teste nye genbrugsordninger for udvalgte byggematerialer, og genanvendelsesmuligheder for nye affaldstyper som fx tagpap og tæpper. Derudover skal Sydhavn Genbrugscenter fortsat fungere som drivkraft for nye partnerskaber med iværksættere og socialøkonomiske virksomheder og fællesskaber, der har til formål at støtte op om de kommunale affaldsordninger.

Monitorering af genbrug i København

For at sikre et solidt datagrundlag vil Københavns Kommune i samarbejde med deltagerne i "Netværk for øget genbrug i København" udarbejde en årlig statusrapport over genbrug i byen. Rapporten skal give et datagrundlag til målopfølgelsen i Tema 4, herunder den fælles målsætning for genbrug i København, som udvikles med de øvrige genbrugsaktører. Samtidig skal rapporten bidrage til at identificere tendenser indenfor afsætning af genbrug og samarbejds muligheder samt udfordringer på genbrugsområdet i København som helhed. Endelig vil den være et vigtigt indspil til kommunens arbejde med Københavns Kommunes klimaplan og bidrage med indsigter i nogle af de strukturelle barrierer, der hindrer mere klimavenligt forbrug i byen.



Døre & vinduer
Afløvr og tag her

Søm & skruer • **Beslag** • **Rab & snor**
Værktøj • **Makerrudstyr** • **Andet**

Gør det selv
Afløvr og tag her

Ting til boligen | Møbler
Afløvr og tag her

Have & alt
Afløvr og tag her

Kun adgang
for personale
**STAFF
ONLY**

er kan du genbruge

et lysegrønne område kan du give og tage
og til genbrug, så gode ting kan skifte hænder
em for at gå til spildev.

et er helt gratis.

4.2 Stærke genbrugstraditioner i København

Udvikling af årlige genbrugstraditioner i København

I tæt samarbejde med byens øvrige genbrugsaktører i "Netværk for øget genbrug i København" (indsats 4.1) vil kommunen udvikle og understøtte tre årlige genbrugstraditioner i København. Én oplagt mulighed er at bygge videre på de gode erfaringer fra Ressource- og Affaldsplan 2024 med at afholde Green Friday, der fungerer som alternativ til Black Friday. Andre muligheder kan fx være "Genbrugsjul" og en årlig genbrugsdag eller et årligt genbrugsevent for byens mange nye tilflyttere.

De enkelte genbrugstraditioner vil blive aftalt i "Netværk for øget genbrug i København" og koordineret med aktiviteter i regi af Københavns Kommunes klimaplan. Konkret vil det ske via fælles kommunikation og arrangementer på fastlagte tidspunkter af året.

Styrket indsats for affaldsforebyggelse og genbrug målrettet børn og unge

Som en del af Københavns Kommunes tilgang til ressourcedagsordenen i Ressource- og Affaldsplan 2024 er der fra 2019 til 2024 blevet gennemført ca. 1.200 undervisningsforløb på skoler og ca. 700 aktivitetsforløb på daginstitutionerne. Dermed er der skabt et pædagogisk fundament for at danne ressourcebevidste børn og unge, der kan bygges videre på frem mod 2030. Københavns Kommune vil udvide indsatsen, så børnene helt fra de er små og til udgangen af 10. klasse vil lære om yderligere sortering til genbrug og affaldsforebyggelse. Samtidig understøttes deres udvikling, motivation og handlemuligheder i forhold til at indgå i et samfund, hvor sortering og genbrug bliver normen. Indsatsen kan suppleres af initiativer i regi af Københavns Kommunes klimaplan.

Børne- og Ungdomsforvaltningens arbejde med at understøtte børn og unges affaldsforståelse og et øget fokus på affaldsforebyggelse og genbrug styrkes med denne indsats. Der vil fx blive udviklet nye undervisningsmaterialer og pædagogiske aktiviteter med fokus på affaldsforebyggelse og genbrug, som stilles til rådighed for Københavns skoler og institutioner. Desuden skal de enkelte undervisnings- og pædagogiske forløb løbende tilpasses, så de støtter op om de øvrige aktiviteter i Ressource- og Affaldsstrategi 2030. Det kan for eksempel være aktiviteter på nærgenbrugsstationer, der kan bruges som forlænget eksternt læringsrum til skoler og daginstitutioner, eller undervisningsforløb om tekstiler eller madspild.

Byens nærgenbrugsstationer som samlingspunkt

Arbejdet med at fremme genbrugskulturen kan understøttes på byens mange nærgenbrugsstationer gennem events og aktiviteter. Det undersøges blandt andet, om nærgenbrugsstationerne kan være med til at gøre plantejord tilgængelig for borgerne på lige fod med genbrugsstationerne. Der skal ansættes en frivillighedskoordinator, som får til opgave at koble frivillige kræfter til byens nærgenbrugsstationer og styrke relationen til borgerne i lokalmiljøet. Desuden skal der ansættes en samarbejdskoordinator, som skal styrke samarbejdet med andre kommunale tilbud, der knytter sig til ressourcedagsordenen. Det kan fx være sociale indsatser, som styrker genanvendelsen og genbruget, hvor unge lommepengejobbere kan blive tilknyttet en nærgenbrugsstation.

i

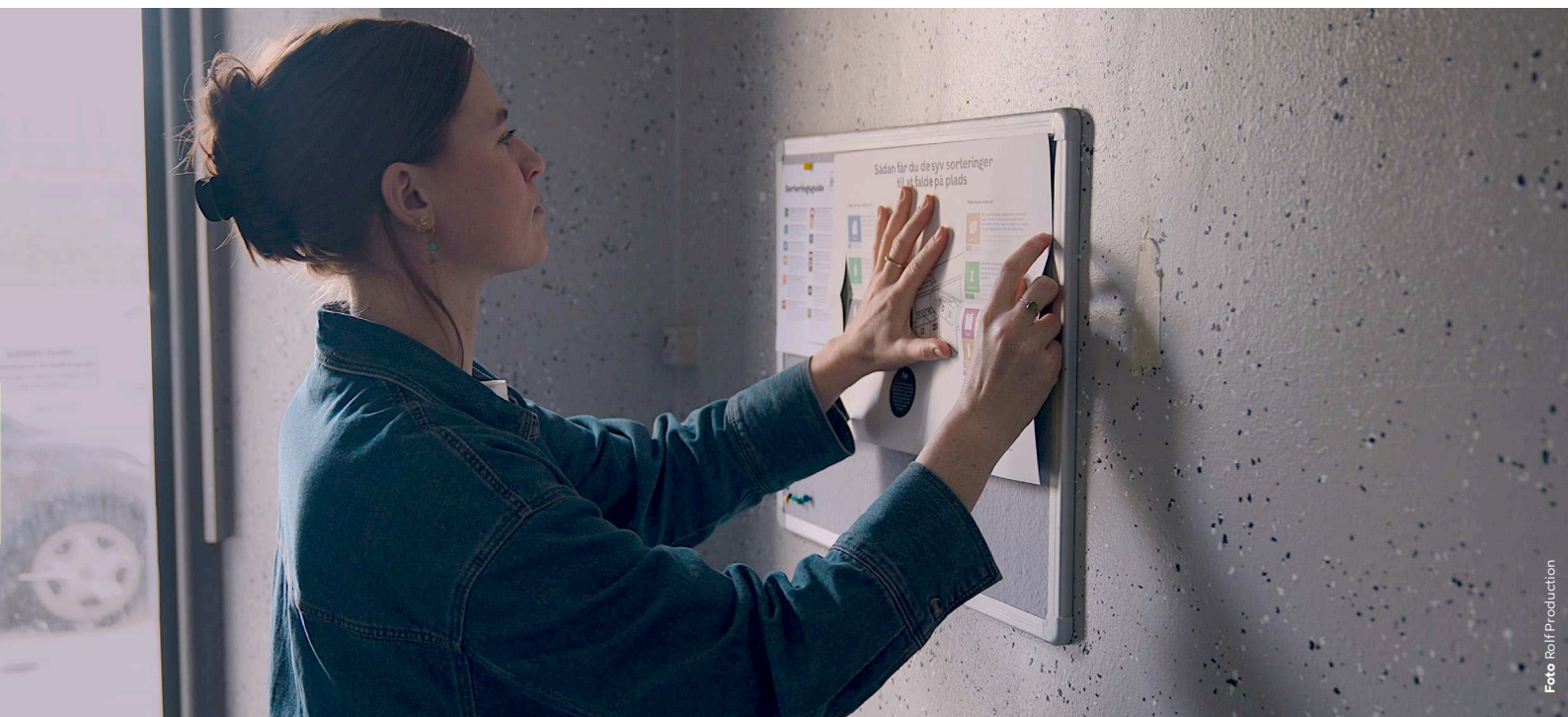
Der var mere end 900.000 besøg på Københavns nærgenbrugsstationer i 2023.

Inspirationskvarterer og lokale grønne fællesskaber

Københavns Kommune vil udvælge 10 lokale kvarterer eller gader til at gennemgå et forløb, hvor lokale kræfter forpligter hinanden på særligt ambitiøse mål for sortering og affaldsforebyggelse. Det kan fx være et mål om, at restaffaldet kun udgør 20 % af den samlede affaldsmængde fra husholdningerne i lokalområdet. Københavns Kommune understøtter løbende kvartererne med informationsmaterialer, workshops og andre events. Kendskabet til inspirationskvartererne skal udbredes til hele byen, så de kan tjene til inspiration for andre kvarterer og målgrupper. En del af arbejdet er en pulje til understøttelse af byttefaciliteter, test af lokale ressourcekredsløb, hjælp til gangbesværede med at komme ned med affald og lignende. Gode erfaringer fra inspirationskvartererne og de lokale projekter samles fx i et idékatalog, som kan bruges til at inspirere andre lokalmiljøer i byen.

Pilotprojekt: Grønne Ildsjæle

Som et led i udviklingen af inspirationskvartererne viderefører kommunen erfaringer fra Ressource- og Affaldsplan 2024 med at involvere og rekruttere lokale ildsjæle. Pilotprojektet etablerer et frivillighedsnetværk med frivillige københavnere, der ønsker at gøre en forskel for affaldshåndteringen i deres lokale miljø. Pilotprojektet hjælper de frivillige med kommunikationsmaterialer, relevant viden og andre redskaber, som kan bruges til at motivere naboer til at løse udfordringer med sortering og genbrug, der gør sig gældende i netop deres lokalområde. Dette netværk videreføres til og med 2026 og evalueres i forhold til, om det øgede samarbejde med Københavns Kommune hjælper til forankring og øget genanvendelse.



4.3 Mere reparation og genbrug af kommunens møbler, inventar og elektronik

Kommunens ansatte som ambassadører for genbrug og genanvendelse

Københavns Kommune har ca. 45.000 ansatte, og mange af dem bor i København. De udgør en stor potentiel ressource i forhold til at styrke sorteringen af affald i København. Det kræver dog, at de kender kommunens ambitioner for affaldsområdet og har viden om, hvordan affaldet skal sorteres og hvad der sker med affaldet, efter det er blevet sorteret, samt hvilke positive miljøeffekter, der er forbundet med affaldssortering.

For at gøre kommunens medarbejdere til rollemodeller i god sorteringspraksis både på arbejdet og derhjemme, vil Københavns Kommune iværksætte en intern kampagne med fokus på at styrke motivationen for øget sortering, genbrug og affaldsminimering blandt medarbejderne. Kampagnen vil blandt andet indeholde et læringsforløb om sortering og behandling af affald i København, som alle medarbejdere opfordres til at gennemføre.

Pilotprojekt: Test af genbrug og reparation i Københavns Kommune

I 2023 indkøbte Københavns Kommune over 4.500 tastaturer, mus og skærme med tilhørende kabler. I 2024 blev et internt genbrugslager etableret, som alle forvaltningerne i Københavns Kommune kan bruge. Københavns Kommune vil påbegynde et toårigt pilotprojekt, der skal styrke genbrugslagerets funktion. Det skal i pilotprojektet afklares, om genbrugslageret kan udvides til også at omfatte reparationer af det kommunale inventar, som ikke kan genbruges direkte. Det kunne fx være ved genlakering af stole til klasseværelser, beskæring af hævesænkeborde, så de kan bruges igen, eller reparation af kontorstole. Derudover afklares, om genbrugslageret kan bruges til at understøtte øget genbrug af kommunens IT-udstyr og elektronik. Langt størstedelen af kommunens brugte elektronik afsættes allerede til reparation og genbrug på det private marked, men det gælder ikke brugte skærme, tastaturer, mus, USB-stik og kabler.



Have & altan | Gør det selv
Aflever og tag her

Aflever ting
boligen her

- Køkken
- Børn & baby
- Hobby & fritid
- Rejsen



Tema 5

I København recirkulerer vi byggeaffald

Bygge- og anlægsbranchen stod i 2023 for 14 % af københavnernes forbrugsbaserede CO₂-udledninger og udgør en stor kilde til affald i Danmark. Der er derfor behov for at ændre den måde, vi bygger på – og ikke mindst den måde, vi håndterer de tonsvis af materialer fra byggeriet, som bliver tilovers i forbindelse med nybyggeri, renovering og nedrivning i København.

Der er store usikkerheder forbundet med at opgøre mængden af bygge- og anlægsaffald i København, hvilket blandt andet skyldes, at affaldet ofte registreres på håndteringsanlæg udenfor kommunegrænsen. Ifølge de officielle tal i affaldsdatasystemet skabes der årligt 190.000 ton bygge- og anlægsaffald i København.

Dog indikerer nye rapporter, at bygge- og anlægsaffaldsmængderne i København kan være op til fire-fem gange højere end de officielle tal. Den høje byggeaktivitet i København medfører store mængder affald, som skal håndteres.

Indsatserne i Tema 5 skal skabe bedre viden om byggeaffaldet og sikre mere sortering til genanvendelse – både gennem samarbejde og tilsyn. Temaet understøtter målsætningerne i Københavns Kommunes klimaplan om at nedbringe de forbrugsbaserede CO₂-emissioner, som i høj grad stammer for byggeri og anlæg. Desuden har Tema 5 et separat mål om at øge genanvendelse af bygge- og anlægsaffald med 60.000 ton.

Indsatser i tema 5

- 5.1 Værdikædesamarbejde om byggematerialer**
- 5.2 Tilsyn og analyser af byggeaffald**

5.1 Værdikædesamarbejde om byggematerialer

Samarbejde om deling, genbrug og genanvendelse af byggematerialer

Byggematerialer i København genbruges ikke tilstrækkeligt. Det kan være udfordrende for bygherrer og entreprenører at skaffe genbrugsprodukter i rette omfang og tid ved nybyggeri, renovering og transformation.

Det er vanskeligt for byggebranchen at genbruge og genanvende, fordi der mangler plads og systemer til lokal opbevaring og klargøring af genbrugsmaterialer, hvilket hæmmer cirkulationen af brugte materialer i nye projekter. Desuden har genbrugte byggematerialer ikke samme datablade som nye produkter, hvilket begrænser viden om materialernes bæreevne, holdbarhed og renhed. Der er brug for en koordineret indsats for at optimere logistikken omkring overskydende byggematerialer og sortere dem til genbrug.

Københavns Kommune vil facilitere et partnerskab med offentlige og private aktører i København, hvor det skal afklares, hvilke barrierer der skal fjernes for at sikre, at branchen i samarbejde kan organisere de rette rammer og vilkår for, at langt flere byggematerialer kan recirkuleres og genbruges lokalt/regionalt.



5.2 Tilsyn og analyser af byggeaffald

Styrket tilsyn med bygge- og anlægsaffald

I samarbejde med Miljøstyrelsen vil Københavns Kommune styrke tilsynet med affaldshåndteringen i forbindelse med nybyggeri, renovering, transformationer og nedrivninger. I Ressource- og Affaldsplan 2024 er det dokumenteret, at tilsynet kan flytte mange tons affald genbrug og genanvendelse. Foruden at sikre mere genbrug og genanvendelse vil tilsynene fortsat have fokus på, at miljøproblematiske stoffer ikke ender i de genbrugelige og genanvendelige affaldsstrømme fra byggeriet.

Bedre datagrundlag for bygge- og anlægsaffald fra København

Det er i dag usikkert, hvor stor en del af bygge- og anlægsaffaldet, der bliver genanvendt. Københavns Kommune vil sikre et bedre datagrundlag ved at lave en årlig analyse af mængden af bygge- og anlægsaffald i København.

i

Der er i gennemsnit 2.000 aktive byggepladser i København året rundt.

Datagrundlaget skal bruges aktivt i tilsynsindsatsen. Derudover skal der udvikles en metode til at forbedre datagrundlaget for håndtering af bygge- og anlægsaffald i København, efter det har forladt byggepladsen. Data skal være med til at afdække potentialet for genanvendelse og hvor meget, der faktisk genanvendes i de efterfølgende behandlingsled.

Digital løsning til mere effektiv tilsynsindsats

Der er gode muligheder for at effektivisere den generelle tilsynsindsats med byens virksomheder inkl. bygge- og anlægsvirksomheder, hvis kommunen sammen med affalds- og ressourceindustrien udvikler en digital løsning, der gør det nemmere for virksomhederne at dokumentere deres affaldsdata. Det vil lette dokumentationsarbejdet for de mange renovatører, som bruger tid på at dokumentere deres kunders affaldsdata, når kommunen har været på tilsyn.

Derfor vil Københavns Kommune indgå et samarbejde med brancheorganisationer om at udvikle en digital løsning til at effektivisere arbejdet med at dele affaldsdata til brug i tilsynsindsatsen. Løsningen skal gøre det nemmere for alle parter at leve op til de krav, der er forbundet med tilsyn og udlevering af data.



Tingbjerg
Nærgenbrugs-
station

BISPEBJERG

Borgervænget
Genbrugsstation

NORDHAVN

BRØNSHØJ/ HUSUM

Haraldsgade
Nærgenbrugsstation

Østerbrohusets
Nærgenbrugsstation

Nordhavn
Nærgenbrugs-
station

VANLØSE

Bispeengen
Genbrugsstation

Møllegade
Nærgenbrugsstation

ØSTERBRO

INDRE BY

FREDERIKSBERG

Gartnergade
Nærgenbrugsstation

Charlotte
Ammundsens Plads
Nærgenbrugsstation

CHRISTIANSHAVN

Christiania
Nærgenbrugsstation

Vermlandsgade
Genbrugsstation

Langgade
Nærgenbrugsstation

VALBY

VESTERBRO

Enghave
Nærgenbrugsstation

AMAGER ØST

VIGERSLEV

Kulbanevej
Genbrugsstation

Hørgården
Nærgenbrugsstation

SYDHAVNEN

Remiseparken
Nærgenbrugsstation

Sydhavn
Genbrugscenter

AMAGER VEST

Københavns genbrugs- og nærgenbrugsstationer

