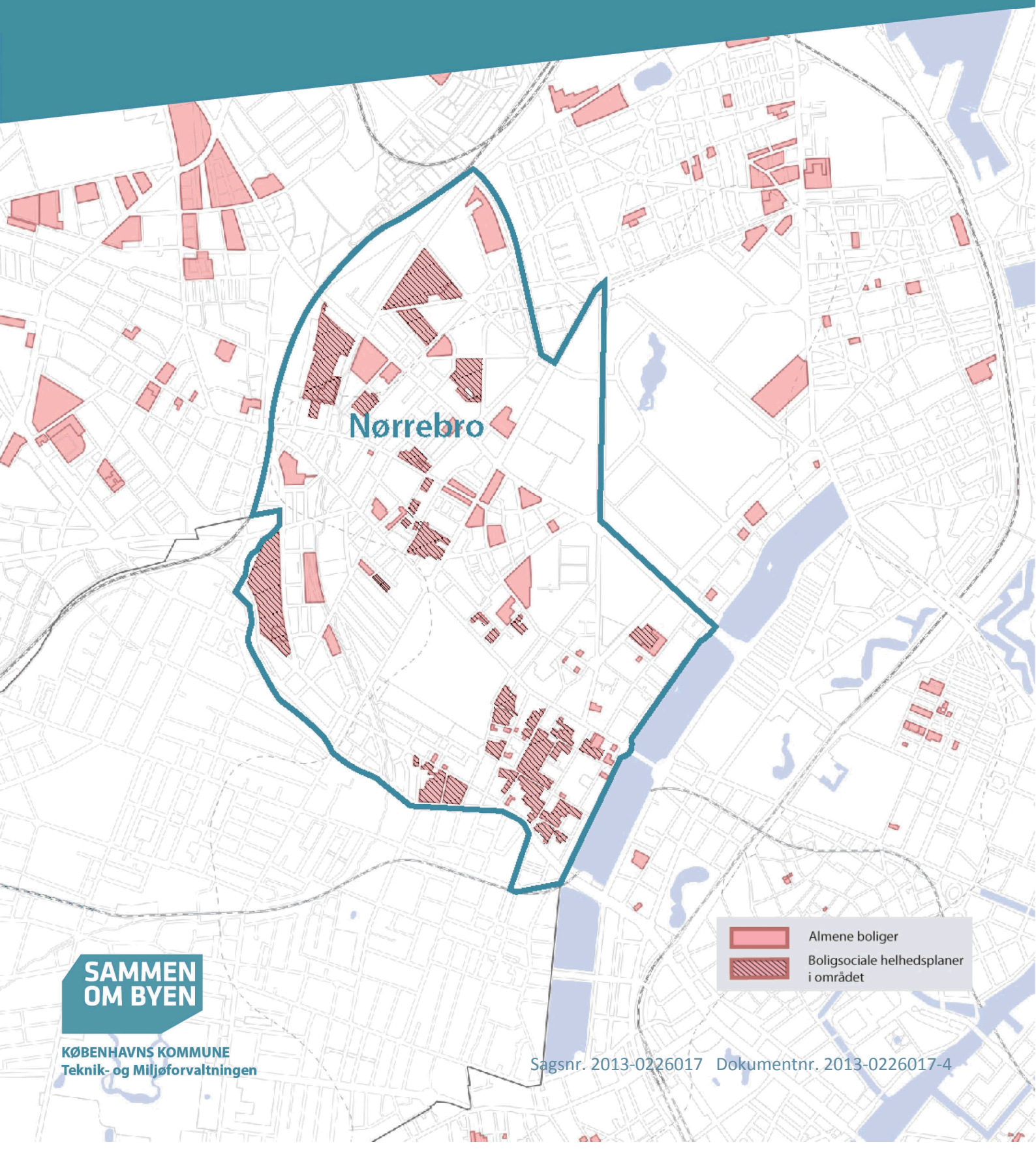


# KONTRAKT OM BOLIGSOCIALT SAMARBEJDE PÅ NØRREBRO

## UDSATTE GRUPPER

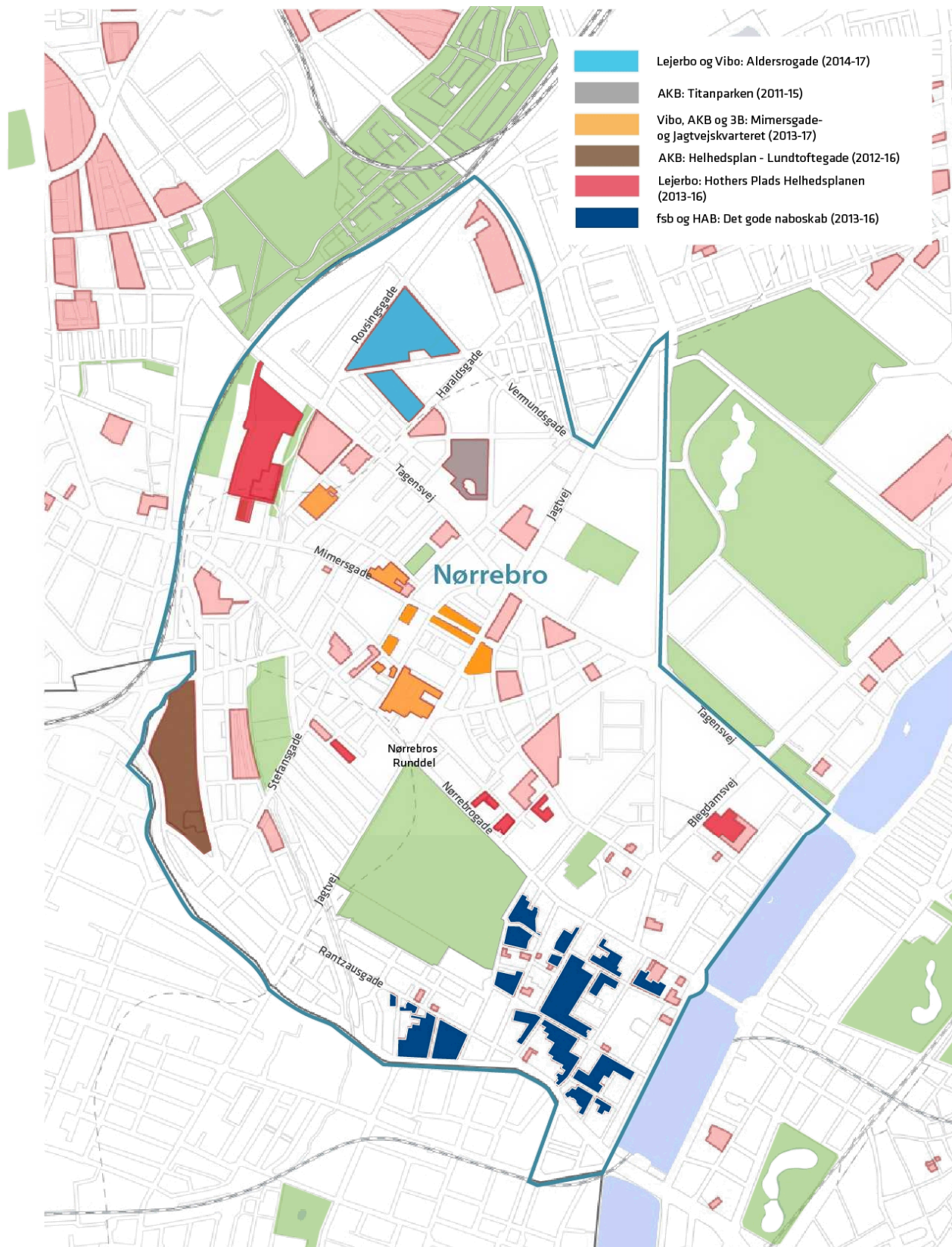
12. DECEMBER 2013



**SAMMEN  
OM BYEN**

KØBENHAVNS KOMMUNE  
Teknik- og Miljøforvaltningen

Sagsnr. 2013-0226017 Dokumentnr. 2013-0226017-4



## INDHOLD

<b>Overordnet om indsatsområdet – Udsatte grupper .....</b>	<b>4</b>
<b>Aktiviteter og netværk under indsatsområdet – Udsatte grupper .....</b>	<b>6</b>
Aktivitet/netværk: Samarbejde om indsats for de mest udsatte og resourcesvage beboere.....	6
Aktivitet/netværk: Samarbejde omkring sundhed for udsatte beboere .....	10
<b>Øvrige parter involveret i indsatsområdet – Udsatte grupper .....</b>	<b>13</b>
<b>Øvrige aktiviteter under indsatsområdet – Udsatte grupper .....</b>	<b>14</b>

### **Samarbejdet mellem Københavns Kommune og boligsociale helhedsplaner**

Københavns Kommune og de almene boligorganisationer samarbejder om de dele af boligorganisationernes boligsociale helhedsplaner, der har snitflader til kommunens kernerdrift. Samarbejdet koordineres på bydelsniveau på Boligsocialt Forum, hvor forvaltninger og boligorganisationer er repræsenteret. En overordnet samarbejdsaftale sætter rammerne for Boligsocialt Forum. Aftaler om konkrete samarbejdsflader beskrives i kontrakter om boligsocialt samarbejde. Kontrakterne udarbejdes på bydelsniveau.

Denne kontrakt beskriver samarbejdet på Nørrebro indenfor indsatsområdet 'Udsatte grupper'. Herudover er der på Nørrebro indgået kontrakter om indsatsområderne 'Uddannelse, beskæftigelse og erhverv', 'Børn, unge og familie' og 'Kultur og fritid'. Første udgave af kontrakterne blev udarbejdet i forbindelse med fornyelse af den boligsociale helhedsplan for Lundtoftegade (maj 2012). Kontrakterne blev siden revideret (november 2012), hvor yderligere to boligsociale helhedsplaner blev omfattet; hhv. fsb og HAB's boligsociale helhedsplan 'Det gode Naboskab' og Lejerbo's 'Hothers Plads Helhedsplanen'. Kontrakterne er revideret igen ifm. udarbejdelse af Lejerbo og Vibos nye helhedsplan 'Aldersrogade – vores kvarter' samt Vibo og 3Bs helhedsplan for Mimergadekvarteret. AKBs helhedsplan i Titanparken er integreret, hvor det er relevant. Kontrakterne er dynamiske arbejdsredskaber og kan revideres efter behov på Boligsocialt Forum.

September 2013

## Overordnet om indsatsområdet – Udsatte grupper

### Hvilke overordnede mål har indsatsområdet? (Max tre)

Indsatsen i forhold til de udsatte grupper skal sikre, at boligområdet kan leve op til den almene sektors dobbelt-forpligtelse: *Både* at kunne rumme de mest udsatte beboergrupper *og* være attraktiv for en bred kreds af beboere og boligsøgende.

Derfor skal indsatsen sikre:

- At de udsatte beboere får den nødvendige hjælp og støtte til at kunne fungere i boligområdet.
- At der opbygges netværk og aktiviteter, som kan øge den enkeltes tryghed, trivsel og sundhedstilstand.

Med indsatsen ønsker kommunen og boligorganisationen at opbygge et tæt koordineret samarbejde der *på den ene side* udnytter boligorganisationens særlige muligheder som civilsamfundsrepræsentant og *på den anden side* bringer mangfoldige kommunale ressourcer og aktører i spil i forhold til de svageste grupper i boligområdet.

### Hvilke overordnede mål fra 'Politik for Udsatte Byområder' understøtter indsatsområdet?

- Udsatte byområder som rammer om et godt københavnerliv
- Udsatte byområder skal løftes til københavnerniveau

### Aktiviteter som kommune og boligorganisationer samarbejder om under indsatsområdet?

- Samarbejde om indsats for de mest udsatte og resourcesvage beboere
- Samarbejde omkring sundhed for udsatte beboere

### Boligorganisationer og forvaltninger, som er involveret i indsatsområdet. Herunder markering af kontaktpersoner på ledelsesniveau

#### Boligorganisationer

- **Boligselskabet AKB, København**  
Den boligsociale helhedsplan i Lundtoftegade  
Den boligsociale helhedsplan i Titanparken  
Boligsocial koordinator, pt. Louise Cohn Jakobsen

- **fsb og HABIL**  
Den boligsociale helhedsplan 'Det gode Naboskab'  
Boligsocial koordinator i fsb, pt. Rikke Pedersen Schmidt
- **Vibo og 3B**  
Den boligsociale helhedsplan for Mimersgadekvarteret  
Boligsocial chef i Vibo, pt. Tanja Thomsen
- **Lejerbo og Vibo**  
Aldersrogade – vores kvarter  
Boligsocial konsulent, pt. Mette Frances Johannesson
- **Lejerbo**  
Hothers Plads Helhedsplanen  
Boligsocial konsulent, pt. Mette Frances Johannesson

#### **Forvaltninger**

- **Sundheds- og Omsorgsforvaltningen**  
Forebyggelsescenter Nørrebro  
Leder pt. Birgitte Gade Kofoed  
Myndighedsteamet for Bispebjerg/Nørrebro, pt. Birgit S. Jørgensen
- **Socialforvaltningen**  
Social Center København (SCK) Nørrebro  
Områdechef, pt. Erica Tromp

#### **Indsatsområdets samlede økonomiske ramme i boligsociale helhedsplaner**

Hothers Plads Helhedsplanen (2013-16): ingen økonomi under dette indsatsområde  
Det gode naboskab (2013-16): ingen økonomi under dette indsatsområde  
Boligsocial helhedsplan for Lundtoftegade (2012 -16): kr. 2.575.277  
Aldersrogade - vores kvarter (2014-18): ingen økonomi under dette indsatsområde  
Helhedsplan for Mimersgadekvarteret (2014-17): kr. 1.093.971

#### **Overordnet koordinering af indsatsen**

Boligsocialt Forum Nørrebro

## Aktiviteter og netværk under indsatsområdet – Udsatte grupper

Aktivitet/netværk: Samarbejde om indsats for de mest udsatte og resourcesvage beboere	
<p>Hvordan understøtter aktiviteten indsatsområdets overordnede mål? (Herunder kort beskrivelse af aktiviteten) Mål med samarbejde</p>	<p>Nogle boligorganisationer arbejder med indsatsområdet 'udsatte grupper' og ansætter sociale viceværter i de boligsociale helhedsplaner. Der er tydelige snitflader mellem Socialforvaltningen og de sociale viceværter – ikke mindst efter Socialforvaltningen også har fået ressourcer til opsøgende og forebyggende arbejde for voksne.</p> <p>Et koordineret samarbejde skal sikre, at de samlede ressourcer på tværs af sektorer supplerer hinanden bedst muligt. Herved opbygges der gensidig tillid og kendskab til hinandens muligheder og rammebetingelser på tværs af ansatte i boligorganisationer og Socialforvaltningen.</p> <p><b>Netværksmøder</b> Samarbejdet koordineres i et lokalt praksisnetværk, der mødes ca. hver 8. uge. Netværksmøderne skal:</p> <ul style="list-style-type: none"><li>• tilpasse/justere det konkrete daglige samarbejde omkring udsatte borgere</li><li>• sikre de mest optimale kommunikationsgange mellem parter i hhv. Socialforvaltningen og i boligorganisationer, der arbejder med udsatte voksne</li><li>• Løbende forventningsafstemme hvad hhv. parter i Socialforvaltningen og helhedsplanen kan levere</li><li>• metodeudvikle og i fællesskab identificere metoder der virker</li><li>• sikre løbende vidensdeling</li><li>• sikre gode forløb for beboerne, når deres sag overgår fra et forvaltningsområde til et andet.</li><li>• sikre brobygning til Sundheds- og Omsorgsforvaltningens tilbud i forebyggelsescenter og Aktivitetscenter Nørrebro samt til ældreklubber.</li></ul> <p>Den lokale brobygningskonsulent og den lokale leder af myndighedsteam fra Sundheds- og Omsorgsforvaltningen deltager 2 gange årligt i netværksmøderne eller efter behov.</p> <p>Netværksmøderne evalueres løbende mhp. at sikre, at de positivt styrker parternes daglige arbejde.</p> <p>Samarbejdet har en række fokuspunkter:</p>

	<p><b>Forebyggelse af udsættelser</b> Der arbejdes med forebyggelse af udsættelser centralt og decentralt både i Socialforvaltningen og i boligorganisationerne. Der er derfor vigtigt, at parterne kontinuerligt sikrer sig, at de hver især allokerer deres ressourcer, der hvor de gør bedst gavn, hvilket forudsætter en tæt dialog. Netværksmøderne skal bidrage med at styrke det lokale samarbejde desangående.</p> <p><b>Fastholdelse i ege bolig – unge 18-25 år</b> Socialforvaltningen har ansat sociale mentorer, der tilbyder unge mellem 18-25 år, der boliganses at kommunen, rådgivning og vejledning ift. at etablere sig i egen bolig, få styr på økonomien etc. Hvis der er en boligsocial helhedsplan i området, kan det være hensigtsmæssig at hhv. social mentor og helhedsplanens medarbejdere har kendskab til hinanden.</p> <p><b>Brobygning til Socialforvaltningen - formidling af ydelser</b> De sociale viceværter ansat i boligorganisationerne har med deres lokale forankring i boligområdet og status som civilsamfundsaktør (frem for myndighed) særligt gode forudsætninger for at opbygge tillid til udsatte borgere, hvilket kan være vanskeligt for kommunens ansatte. Lokale helhedsplansmedarbejdere kan derfor brobygge til Socialforvaltningen og bistå med at sikre, at de udsatte borgere får den hjælp og støtte i hverdagen som de har behov for og krav på, eksempelvis boligydelse, hjemmehjælp, støttekontaktpersoner (SKP) mv.</p> <p><b>Håndtering af udsatte borgere ifm. større renoveringer</b> I Vognvænget gennemføres et større renoveringsprojekt som blandt andet omfatter ny p-kælder, nye facader, vinduer og badeværelser. Projektet gennemføres i 2014-15. Renoveringssagen understøttes boligsocialt i samarbejde med boligrådgivere fra SOF og hjemmehjælpere fra SUF.</p> <p><b>Temamøder</b> Årligt afholdes et temamøde, hvor de øvrige helhedsplaner på Nørrebro inviteres mhp. at øge deres viden om og kendskab til Socialforvaltningens arbejde. Temamøder kan fx have fokus på at styrke kontaktpersonordningen. Ejendomsmestre og andre funktioner ansat i boligområdernes drift kan inviteres med efter behov.</p>
<p>Hvilke medarbejderfunktioner fra henholdsvis kommune og boligorganisationer indgår i den fælles aktivitet? Herunder kontaktperson</p>	<p><b><u>Boligorganisationer</u></b></p> <ul style="list-style-type: none"><li>• <b>Vibo og 3B, København</b> Den boligsociale helhedsplan for Mimersgadekvarteret, familie- og beboerrådgiver</li></ul>

	<ul style="list-style-type: none"><li>• <b>AKB, København</b> Den boligsociale helhedsplan i Titanparken, projektleder/social vicevært, pt. Helle Goth Ingemann  Den boligsociale helhedsplan i Lundtoftegade, den sociale vicevært, pt. Irma Tonnesen  Social vicevært i Guldberg Have, afd. 1024 og 1025 (finansieret af afdelingernes midler), pt. Annette Kusz</li><li>• <b>Lejerbo og Vibø</b> Aldersrogade – vores kvarter Funktion ifm. renovering i Vognvænget</li><li>• <b>Lejerbo</b> Hothers Plads Helhedsplanen Projektleder i 'Overblikket – styr på økonomien', pt. Lorraine Hayles</li></ul> <p><b><u>Forvaltninger</u></b></p> <ul style="list-style-type: none"><li>• <b>Socialforvaltningen, SCK Nørrebro</b> Specialiseret sagsbehandler Boligrådgivere Social mentor Støttekontaktpersoner</li><li>• <b>Sundheds- og Omsorgsforvaltningen</b> Leder af Myndighedsteamet for Bispebjerg/Nørrebro, pt. Birgit S. Jørgensen Brobygningskonsulent, lokalområdekantor Bispebjerg/Nørrebro, pt. Elisabeth Serena</li></ul>
<p>Ansvar og rollefordeling Hvem gør hvad hvornår?</p>	<p><b><u>Socialforvaltningen</u></b></p> <p><b>Daglig koordinering samt netværks- og temamøder</b> Specialiseret sagsbehandler Cirkeline Gry Wagner er den koordinerende kontaktperson i forhold til de daglige arbejdsopgaver, relateret til det boligsociale samarbejde. Den specialiserede sagsbehandler indkalder til samarbejds møder/netværks møder hver 8. uge (tilpasses behov) samt årlige temamøder, hvor alle helhedsplaner på Nørrebro inviteres.</p> <p>Boligrådgiverne kontaktes direkte via kontaktpersonsordningen, som ligger på KK Net.</p> <p><b>Oplæg på familiekurser o.l.</b> Den specialiserede sagsbehandler og/eller boligrådgivere kan</p>



	<p>orientere om Socialforvaltningens tilbud, Serviceloven e.l. på familiekurser og lignende aktivitet i helhedsplanerne, hvor en gruppe kan have gavn af dels at få oplysninger om, hvad der er af muligheder, dels få et 'ansigt' på kommunen mhp. at opbygge tillid til det offentlige system.</p> <p><b><u>Helhedsplanerne</u></b></p> <p>Helhedsplanerne deltager i netværksmøderne og byder ind med punkter til dagsordenen.</p>
<p>Hvilke eventuelle lokaliteter benyttes til indsatsen?</p> <p>Lokaler og fysiske rammer som fx gårdrum eller bemandede legepladser.</p>	<p>Netværksmøder afholdes i Socialforvaltningen eller hos helhedsplanerne.</p>
<p>Forankring og udviklingspotentiale</p>	<p>I kraft af at Kontaktpersonordningen styrkes, udvikles tættere kontakt mellem driften lokalt i boligorganisationer og SOF.</p> <p>Metoder identificeret i samarbejde implementeres løbende i både i Socialforvaltningen og i boligorganisationerne</p>
<p>Revision af aftalen</p>	<p>Boligsocialt Forum Nørrebro</p>

Aktivitet/netværk: Samarbejde omkring sundhed for udsatte beboere	
<p>Kort beskrivelse af aktiviteten – herunder hvordan aktiviteten understøtter indsatsområdets overordnede mål og målene i Politik for Udsatte Byområder?</p>	<p>Forebyggelsescenter Nørrebro er et af Københavns Kommunes fem forebyggelsescentre, som dækker bydelene Nørrebro og Bispebjerg. Forebyggelsescenteret tilbyder alle københavnere over 18 år hjælp til at fremme en sund livsstil og indsatserne er centreret omkring KRAM-faktorerne: kost, rygning, alkohol og motion, samt mental sundhed.</p> <p>Forebyggelsescenter Nørrebro har gennem de seneste år haft særligt fokus på området 'social ulighed i sundhed' og har gennem flere projekter og indsatser arbejdet med at komme i dialog med flere udsatte borgere, der ofte ikke selv finder vej til Forebyggelsescenterets forskellige tilbud. De boligsociale helhedsplaner er derfor en oplagt samarbejdsparter. For det første er der mange udsatte borgere bosat i boligområder med boligsociale helhedsplaner. For det andet er der i kraft af helhedsplanen allerede aktiviteter, fysiske rammer, netværk blandt beboerne og personaleresourcer, som forebyggelsescenterets medarbejdere kan tage udgangspunkt i ifm. tilrettelæggelse af aktiviteter, der skal fremme sundhed blandt udsatte borgere.</p> <p>Samarbejdet mellem helhedsplaner og forebyggelsescenteret omkring sundhed drejer sig dels om rekruttering og brobygning til forebyggelsescenterets tilbud i Centret i Mimersgade, dels samarbejde omkring beboernes sundhed lokalt i udsatte boligområder. Forebyggelsescenteret kan tilbyde følgende bolignære aktiviteter:</p> <ul style="list-style-type: none"><li>• dialogmøder om sundhed for etniske minoriteter</li><li>• sundhedstjek</li><li>• opsøgende arbejde i relation til sundhed</li><li>• rygestopkurser</li><li>• i begrænset omfang kost- og motionsvejledning i grupper</li><li>• Brobygge til lokale motionstilbud i forbindelse med motionsvejledning.</li></ul>
<p>Hvilke medarbejderfunktioner fra henholdsvis kommune og boligorganisationer indgår i den fælles aktivitet/netværk? Herunder kontaktperson</p>	<p><b><u>Boligorganisationer</u></b></p> <ul style="list-style-type: none"><li>• <b>Vibo og 3B</b> Helhedsplan for Mimersgadekvarteret, familie og beboerrådgiver</li></ul> <p><b>AKB, København</b> Den boligsociale helhedsplan i Titanparken Projektleder, pt. Helle Goth Ingemann</p> <p>Den boligsociale helhedsplan i Lundtoftegade Projektleder, pt. Dorthe Fensbo</p>

	<ul style="list-style-type: none"> <li>• <b>Fsb og HABIL</b> Den boligsociale helhedsplan Det gode naboskab Projektleder, pt. Kenneth Jizawi</li> <li>• <b>Lejerbo og Vibo</b> Aldersrogade – vores kvarter Sekretariatsleder, pt. Britta Thomsen</li> <li>• <b>Lejerbo</b> Hothers Plads Helhedsplanen Café Nora medarbejder pt. Rikke Senius Clausen eller Anna-Sofie K. Andersen</li> </ul> <p><b><u>Forvaltninger</u></b></p> <ul style="list-style-type: none"> <li>• <b>Sundheds- og Omsorgsforvaltningen:</b> Forebyggelsescenter Nørrebro: Projektleder 'Sundhed i nærmiljøet', pt. Kira Baun Koordinator for 'Sundhed på dit sprog', pt. Henriette Curtz Jansen</li> </ul>
<p>Ansvar og rollefordeling <i>Hvem gør hvad hvornår?</i></p>	<p>Forebyggelsescenteret indkalder til et indledende møde i september 2013 mellem boligsociale medarbejdere og medarbejdere fra forebyggelsescenteret, hvorefter de konkrete aktiviteter planlægges. Forebyggelsescenteret har ikke ressourcer til at tilbyde alle former for aktiviteter i samtlige helhedsplaner.</p> <p>Når forebyggelsescenteret afholder aktiviteter lokalt i boligområderne aftales det specifikt fra forløb til forløb om og i givet fald med hvad de boligsociale medarbejdere i helhedsplanen skal bidrage til gennemførelsen. Forventningsafstemningen er vigtig for at sikre et positivt og smidigt samarbejde, som begge parter oplever de har gavn af.</p> <p>2 gange årligt afholdes der netværksmøder mellem boligsociale medarbejdere og forebyggelsescenteret i bydelen. Netværksmøderne faciliteres af forebyggelsescenteret. Netværksmøderne skal både indeholde orientering om nye muligheder i forebyggelsescenteret*, planlægning af aktiviteter og fungere som platform for metodeudvikling og videndeling.</p> <p>* Forebyggelsescentrets muligheder for at afholde 'fremskudte' aktiviteter justeres fra år til år.</p>
<p>Økonomi <i>Evt. frikøb</i></p>	

<p>Hvilke eventuelle lokaliteter benyttes til indsatsen?</p> <p><i>Lokaler og fysiske rammer som fx gårdrum eller bemandede legepladser.</i></p>	<p>Forebyggelsescenterets faciliteter samt beboerlokaler og udendørsarealer i forbindelse med boligområderne.</p>
<p>Hvordan skal aktiviteten, samarbejdet og/eller metodeudviklingen forankres i boligorganisation og/eller kommune?</p>	<p>I kraft af samarbejdet fremmes borgernes kendskab til Forebyggelsescenterets tilbud også i de udsatte boligområder på Nørrebro. Borgerne forventes derfor fremadrettet at benytte tilbuddene i Forebyggelsescenteret.</p> <p>Samarbejdet bidrager ligeledes til, at Forebyggelsescenteret udvikler metoder ift. arbejdet med udsatte borgere, som kan styrke arbejdet med at fremme lighed i sundhed også når helhedsplanerne er udløbet.</p>
<p>Revision af aftalen</p>	<p>Boligsocialt Forum på Nørrebro</p>

## Øvrige parter involveret i indsatsområdet – Udsatte grupper

### Øvrige samarbejdsparter involveret i indsatsområdet

Aktivitetcentret Kalejdoskop  
Foreningen Sind

## Øvrige aktiviteter under indsatsområdet – Udsatte grupper

Aktiviteter/netværk, hvor kommunen ikke er involveret, fx aktiviteter som udelukkende er på boligafdelingsniveau	
Navn på aktivitet/netværk	<p><b>Lundtoftegade:</b></p> <p>Aktiviteter under den sociale vicevært:</p> <ul style="list-style-type: none"><li>• Sociale aktiviteter for udsatte beboere</li><li>• Mægling ved nabokonflikter</li><li>• Individuel hjælp og rådgivning, herunder brobygning til det kommunale hjælpesystem, samt lægelig behandling.</li></ul> <p>Udviklingsprojekt for særligt udsatte:</p> <ul style="list-style-type: none"><li>• Uddannelse af servicemedarbejdere</li></ul> <p><b>Titanparken:</b></p> <p>Aktiviteter under den boligsociale helhedsplan:</p> <ul style="list-style-type: none"><li>• Konfliktmægling og forebyggelse af konflikter og nabostridigheder</li><li>• Hjælp og rådgivning til socialt udsatte mennesker og familier – herunder hjælp ved fogedsager</li><li>• Styrkelse af netværk og fremme af sociale aktiviteter i bebyggelsen</li></ul>