



3. september 2018

Sagsnr.  
2017-0070626

Dokumentnr.  
2017-0070626-31

## Status på pasningsgarantien - oktober 2018

### Baggrund

På mødet den 21. februar 2018 behandlede Børne- og Ungdomsudvalget sagen om ”Etablering af yderligere pladser på vuggestueområdet”. Det blev i den forbindelse vedtaget, at udvalget får en månedlig status på udviklingen på garantiventelisten. Dette notat beskriver og viser udviklingen.

### Kort om regler vedrørende garantiventelisten

I Københavns Kommune kan forældre skrive deres barn på en garantiventeliste og er hermed garanteret en plads indenfor to måneder. Barnet vil blive tilbudt en plads i en institution, som er maksimalt beliggende fire kilometer fra barnets bopæl. Forældrene kan ikke selv beslutte, hvilken institution barnet får tilbudt en plads i. Børn fra garantiventelisten kan ikke springe børn på de almindelige ventelister til institutionerne over, så børn på garantiventelisten får kun plads i institutioner, hvor der ikke er børn fra de almindelige ventelister til institutioner, der har brug for en plads på et givet tidspunkt.

Forældre kan også skrive barnet op på den specifikke venteliste og søge om plads i maksimalt to konkrete institutioner. På den specifikke venteliste tilbydes barnet en plads når der er ledige pladser i en af de institutioner der er ønsket. Barnet er derved ikke garanteret en plads på et bestemt tidspunkt, men får plads når det er barnets tur.

Derfor skal forældre skrive deres barn på garantilisten for at ”udløse pasningsgarantien” om en plads indenfor 2 måneder. Det i 2017 stærkt stigende pres på garantiventelisten er udtryk for en ændret adfærd, som ikke har kunnet forudsiges vha. demografiprognoser. Hvad der begrunder ændringer er svært at afgøre præcist, men høj beskæftigelse, tilflytning og voksende ventetider på almindelige ventelister i nogle bydele kan være nogle af de parametre, som forklarer et stigende behov for hurtig vuggestueplads frem for en bestemt plads.

### Årsrytme

Det er typisk i perioden november til marts, at der er flest, som skriver sig på garantiventelisten, med de højeste antal i slutningen af året. Dette skyldes den årsrytme, som er på området. Fra april begynder de ældste børnehavebørn, der skal starte i skole efter sommerferien, at blive udmeldt fra børnehaven og starte i fritidsinstitution. Børnene i

**Økonomi-, Anlægs- og  
Kapacitetsstyring**

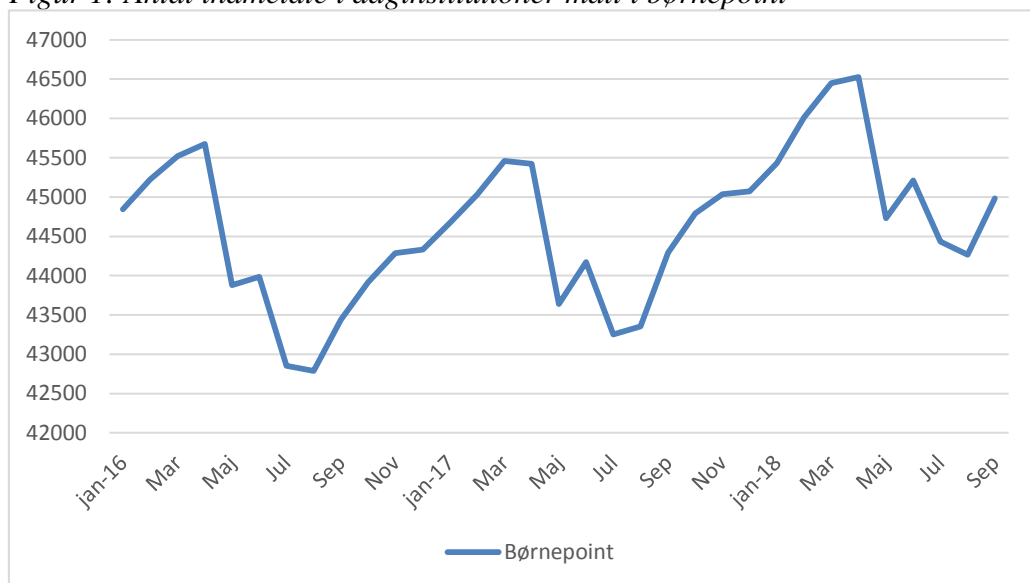
Gyldenløvesgade 15  
1600 København V

EAN nummer  
5798009383716

vuggestue rykker op i børnehave, og der frigøres et større antal pladser i den periode end på andre tidspunkter af året.

Årsrytmen fremstår af figur 1, som viser udviklingen i indskrevne børn. I september 2018 var der 44.985 indmeldte målt i børnepoint. Indskrivningen er således højere i år end på det tilsvarende tidspunkt i 2017, hvor der var 44.291 indmeldt målt i børnepoint. Den samlede indskrivning i dagtilbud er således i september 2018 694 børnepoint højere end september 2017.

Figur 1: Antal indmeldte i daginstitutioner målt i børnepoint\*



\*Antallet af indmeldte er omregnet til børnepoint, hvor et vuggestuebarn svarer til to point og et børnehavebarn til et point

### Status på udviklingen på garantiventelisten

For at følge status på udviklingen på garantiventelisten anvender forvaltningen tre målinger.

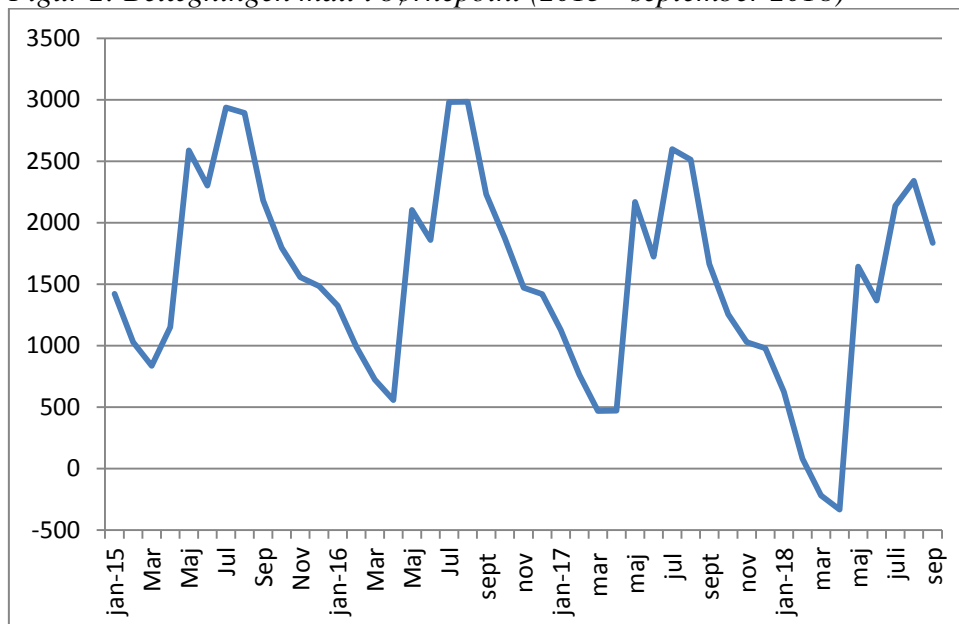
1. Det samlede pres på kapaciteten opgjort som børnepoint
2. Den aktuelle status på garantiventelisten opdelt på bydele
3. Udviklingen i opskrivninger på garantiventelisten

### Belægningen målt i børnepoint

Figur 2 viser udviklingen i belægningen. Et positivt tal betyder, at der samlet set, for hele 0-5 års området, er ledig kapacitet, og et negativt tal betyder, at der har været flere indmeldte end, der er pladser (overbelægning). Belægningen er omregnet til børnepoint. Det skal bemærkes, at der er tale om hele byen under et. Der vil være bydele, hvor presset er væsentlig mindre, ligesom der vil være bydele, hvor presset er væsentlig større. Grafen viser, at der i september 2018 var ledig kapacitet svarende til 1834 børnepoint. Til sammenligning var der i september 2017 ledig kapacitet svarende til 1665 børnepoint. Der er således 169 flere børnepoint i kapacitetsreserve end i samme måned

sidste år. Grafen viser altså, at presset på daginstitutionerne i Københavns Kommune svarer til presset på daginstitutionerne sidste år.

Figur 2: Belægningen målt i børnepoint (2015 - september 2018)



\* Et positivt tal betyder, at der er ledig kapacitet og et negativt tal betyder, at der har været overbelægning

### Aktuel status på garantiventelisten

Tabel 1 viser den områdevisse fordeling af børnene på garantiventelisten den 10. oktober 2018. Antallet af børn på garantiventelisten faldt fra 139 i december 2017 til 5 børn i maj 2018. Den 10. oktober 2018 var der 47 børn på garantiventelisten, hvilket er 9 færre end tilsvarende periode sidste år. Samlet set er presset på garantiventelisten således minimalt faldende sammenlignet med samme periode sidste år. I sidste spidsbelastningsperiode var det særligt folk bosat i områderne Valby / Vesterbro og Amager, der skrev sig på garantiventelisten. Dette skyldes særligt presset i de nye byudviklingsområder. På nuværende tidspunkt er der flest fra Amager, der er skrevet på garantiventelisten.

Tabel 1: Antal børn på garantiventelisten (10.oktober 2018)

Bydel	32-61 dage til garanti datoen bliver overskredet	15-31 dage til garanti datoen bliver overskredet	8-14 dage til garanti datoen bliver overskredet	1-7 dage til garanti datoen bliver overskredet	Garanti Dato overskredet	I alt
Amager	20	1				21
Indre By/Østerbro	6					6
Vesterbro/Valby	6					6
Nørrebro/Bispebjerg	8					8

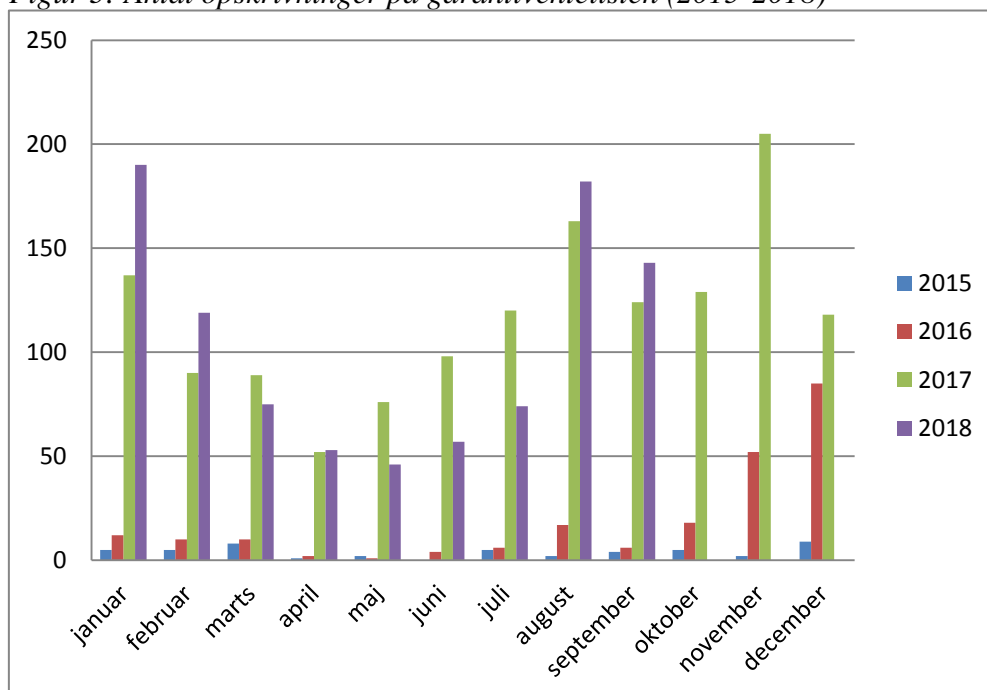
<i>Brønshøj/Vanløse</i>	4					4
<i>Udenkommunal</i>	2					2
<i>Total</i>	46	1				47

### **Opskrivninger på garantiventelisten**

Figur 3 viser udviklingen af børn der har skrevet sig på garantiventelisten fra 2015 til 2018. Det fremgår, at der var ganske få børn, der blev opskrevet på garantiventelisten i 2015 og frem til slutningen af 2016 (i gennemsnit 11 børn pr måned). I de seneste 12 måneder har der i gennemsnit været 116 opskrivninger på garantiventelisten pr måned, hvilket understreger ændringen i opskrivningsadfærden og det deraf stigende pres på garantipladser.

I september 2018 var der 143 opskrivninger, hvilket er 19 flere end i tilsvarende periode i 2017. Baseret på antallet af opskrivninger i september er presset på dagtilbudsområdet ikke aftaget i forhold til sidste år.

*Figur 3: Antal opskrivninger på garantiventelisten (2015-2018)*



### **Konklusion på status**

Baseret på de tre mål – børnepoint, aktuel status og udvikling i opskrivning på garantiventelisten er det vurderingen, at:

- Der fortsat er stort pres på kapaciteten, og at forvaltningen forventer at presset øges i den kommende spidsbelastningsperiode.
- Der er lidt flere tomme pladser i september 2018 end i september 2017. Jf. årsrytmen på området bør der være tomme pladser i denne periode af året, ellers vil der ikke være tilstrækkelig med pladser i den kommende spidsbelastningsperiode. Situationen er forskelligt fra institution til institution og fra bydel til bydel. Men for hele byen under et er der tomme pladser.
- Udviklingen i status på garantiventelisten følger den forventede årsrytme, men opskrivningen er aktuelt lidt lavere end i september 2017.

Samlet set er det vurderingen, at udviklingen følger årshjulet. Men der er et stigende pres på kapaciteten, og antallet af opskrivninger på garantiventelisten stiger. Det er vurderingen, at udfordringerne vil blive størst på det vestlige Amager og på Nørrebro. Det kan have en positiv effekt på pasningssituationen på Nørrebro, at Frederiksberg Kommune har åbnet ventelisterne til børn fra Københavns Kommune.

Det er fortsat afgørende at sikre hurtig eksekvering af den i Budget og OFS besluttede kapacitetsudvidelse. Frem til næste spidsbelastning i foråret 2019 er det særligt åbningen af de vedtagne tidlige opstart, som der skal sikres eksekvering af.