

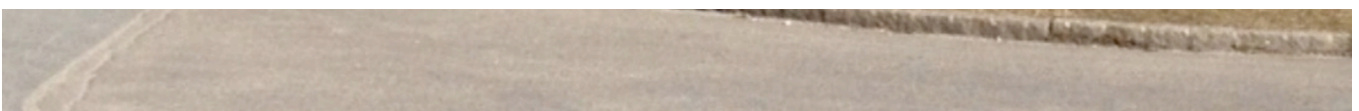
Evaluering af forsøg med lokal forankring Statusevaluering 2013



Statusevaluering af udvikling af Forsøg med lokalforankring af beskæftigelsesindsatsen for den mest udsatte gruppe af ledige borgere i matchgruppe 2 på Vesterbro og i Kgs. Enghave

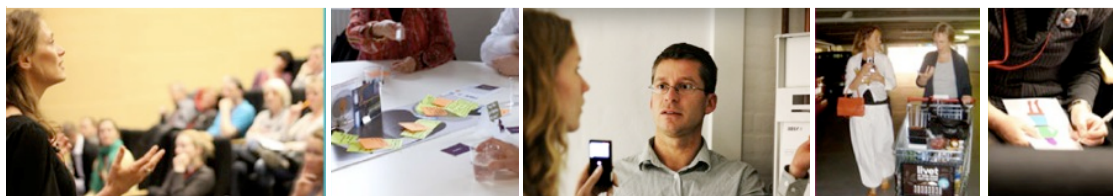
Forsøgene "Lokalværldi", "Lokalforankret beskæftigelsesindsats og forskønnelsesprojekt i Kongens Enghave" og "Vesterbrobyggerne" er støttet af Københavns Kommunes Beskæftigelses- og Integrationsudvalg (BIU) i 2013 og 2014

Evalueringen varetages af konsulenthuset Antropologerne. Den er involverende og kvalitativ efter ønske fra BIU og foregår derfor i et samarbejde med Center for Afklaring og Beskæftigelse (CAB) og de tre forsøg.



EVALUERING – STATUSEVALUERING 2013.....	4
BAGGRUND.....	4
FORMÅL.....	4
EVALUATOR.....	4
EVALUERINGSAKTIVITETER 2013.....	5
FORELØBIGE RESULTATER.....	6
FORELØBIGE LÆRINGER.....	7
FORSØG 1: LOKALVÆRDI.....	10
1. FORSØGET LOKALVÆRDI.....	10
2. VISITATION OG MÅLGRUPPE.....	10
3. FORMÅL.....	11
4. BESKÆFTIGELSESFREMME.....	11
5. LOKALE SYNERGIER.....	13
6. LOKALE FUNKTIONER.....	14
7. PARTNERSKABER OG SAMARBEJDSPARTNERE.....	15
8. FORUDSÆTNINGER.....	16
9. AKTIVITETER OG METODER.....	16
10. ØKONOMI.....	16
11. FORANKRING.....	16
12. UDBREDELSE AF VIDEN OM FORSØGET.....	16
FORSØG 2: LOKALFORANKRET BESKÆFTIGELSESIKTSATS OG FORSKØNNELSESPROJEKT I KONGENS ENGHAVE.....	18
1. LOKALFORANKRET BESKÆFTIGELSESIKTSATS OG FORSKØNNELSESPROJEKT I Kgs. ENGHAVE.....	18
2. VISITATION OG MÅLGRUPPE.....	18
3. FORMÅL.....	18
4. BESKÆFTIGELSESFREMME.....	19
5. LOKALE SYNERGIER.....	20
6. LOKALE FUNKTIONER.....	21
7. PARTNERSKABER OG SAMARBEJDSPARTNERE.....	22
8. FORUDSÆTNINGER.....	22
9. AKTIVITETER OG METODER.....	23
10. ØKONOMI.....	23
11. FORANKRING.....	23
12. UDBREDELSE AF VIDEN OM FORSØGET.....	23
FORSØG 3: VESTERBROBYGGERNE.....	25
1. FORSØGET VESTERBROBYGGERNE.....	25
2. VISITATION OG MÅLGRUPPE.....	25
3. FORMÅL.....	26
4. BESKÆFTIGELSESFREMME.....	26
5. LOKALE SYNERGIER.....	28

6. LOKALE FUNKTIONER.....	29
7. PARTNERSKABER OG SAMARBEJDSPARTNERE.....	30
8. FORUDSÆTNINGER	31
9. AKTIVITETER OG METODER	31
10. ØKONOMI.....	31
11. FORANKRING.....	31
12. UDBREDELSE AF VIDEN OM FORSØGET.....	32
<u>BILAG 1: TEMAKORT</u>	<u>33</u>
<u>BILAG 2: EVALUERINGSKEMA</u>	<u>34</u>
<u>BILAG 3: CASEBESKRIVELSER.....</u>	<u>35</u>



Evaluering – statusevaluering 2013

I dette kapitel fremtræder Antropologernes samlede vurdering på nuværende tidspunkt i forsøgsperioden. I de resterende kapitler fremhæver evalueringen de enkelte forsøgs egne perspektiver og oplevelser.

Baggrund

Københavns Kommunes Beskæftigelses- og Integrationsudvalg ønsker en udvikling af forsøg med lokal forankring inden for beskæftigelsesindsatsen for den mest udsatte del af de ledige borgere i matchgruppe 2 på Vesterbro og i Kgs. Enghave. Forsøgene ønskes udført gennem et forpligtende partnerskab mellem fx organisationer, foreninger og virksomheder. Der skal inddrages frivillige i forsøget, da organisationer, der arbejder med frivillighed, ofte besidder viden og erfaring, der er relevant for arbejdet med målgruppen. De tre bevilgede forsøg benævnes i denne evaluering: "Lokalværdi" (Kgs. Enghave), "Lokalforankret beskæftigelsesindsats og forskønnelsesprojekt i Kongens Enghave" samt "Vesterbrobyggerne" (på Vesterbro).

Formål

Målsætningen for forsøg med lokalforankret beskæftigelsesindsats er at udvikle metoder til at:

- inkludere udsatte ledige borgere i matchkategori 2 på arbejdsmarkedet
- styrke lokalområdets selv bærende evne
- fremme de lokale muligheder for innovation og vækst

De spor, som de bevilgede forsøg følger, er derfor:

- lokal beskæftigelse
- lokale funktioner
- lokale synergier

Succeskriteriet er, at alle tre spor skal være fulgte for, at forsøget succesfuldt har udviklet den særlige metode, der i forsøget og evalueringen benævnes 'lokalforankret beskæftigelsesindsats'. Formålet med at lokalforankre beskæftigelsesindsatsen er både at være til gavn for den lokale beskæftigelse af lokale ledige i matchgruppe 2 og for lokalsamfundets funktioner og synergier.

Evaluators

Konsulenthuset Antropologerne er udvalgt som procesevaluator af Center for Afklaring og Beskæftigelse (CAB). Antropologerne har siden maj 2013 fulgt de tre forsøg med lokalforankret beskæftigelsesindsats for den svageste del af ledige borgere i matchgruppe 2. Statusevalueringen indeholder viden om de tre forsøgs forløb, resultater og udfordringer i forsøgsperioden til og med

november 2013. Forsøgene startede primo 2013 og afsluttes ultimo 2014, hvorefter evalueringen vil blive afsluttet med en slutevalueringen primo 2015.

Evalueringsaktiviteter 2013

Antropologernes evalueringsaktivitet har i 2013 bestået af:

- Kick-off workshop med CAB og de tre forsøg samlet for at fokusere og forstå målene sammen
- To feltbesøg hos hvert forsøg for at lære dem at kende ved selvsyn
- Involverende udarbejdelse af et evalueringskema, der sikrer at evalueringen kommer rundt om væsentlige punkter i de tre forsøg
- Workshops med de tre forsøg om udarbejdelse af fælles og specifikke temakort til de tre forsøg, som forsøgene kan bruge til at fokusere på målene og lære deres deltagers synspunkter at kende
- Samlet statusworkshop for alle tre forsøg, der sikrer at forsøgene kender og kan bruge det endelige evalueringskema og de endelige temakort
- Læsning og bearbejdning af udfyldte evalueringskemaer for hvert forsøg
- Opfølgende møder og afklaring inden statusevaluering
- Udarbejdelse af statusevaluering for 2013

Instruktion til temakort

UDVÆLG PERSONER, HVIS STANDPUNKT OG TANKER, SOM DU ØNSKER AT KENDE

Du kan bruge temakortet til at skabe indsigt i udvalgte personernes standpunkter. Metoden får fx medarbejdere, borgere, frivillige eller samarbejdspartnere til at vurdere og tale om fx deres arbejde, udvikling, bidrag eller succes.

BRUG SKALAEN PÅ TEMAKORTET, EN MØNT, ÉT TEMAKORT, EN KUGLEPEN OG ET NOTEARK

Vis den eller de udvalgte personer et temakort og bed dem vurdere, hvor godt det går (for forsøget) ved at putte en mønt på skalaen på temakortet. Skalaen findes også herunder med lidt flere detaljer. Det vigtigste er ikke, hvor mønten bliver placeret men samtalen, refleksioner og de eventuelle handlinger, der kommer ud af det. Derfor er det vigtigt, at du lytter og stiller åbne og uddybende spørgsmål, fx "hvorfor placerer du mønten lige der?" Notér kun det allervigtigste i dine noter.

Hvor godt synes du, det går med...?



1

Skidt



2

Utilfredsstillende



3

Plads til
forbedring

4

Positivt



5

Succesfuldt



6

Fantastisk

Antropologerne

Forsøgene har brugt temakort til at lære eksempelvis borgere og frivilliges perspektiver at kende. Bilag 2 viser de temakort, som forsøgene, CAB og Antropologerne har udviklet.

Statusevalueringen for 2013 bygger på:

- Forsøgenes brug af temakort og besvarelse af evalueringsskema
- Antropologernes noter, billeder og video fra workshops, møder og feltbesøg

I 2013 har Antropologerne fokuseret på at lære forsøgene at kende og involvere dem i at udvikle brugbare evalueringsmetoder, herunder temakort (bilag 1) og evalueringsskema (bilag 2). I Antropologernes tilbud til CAB er der allerede lagt en plan for evalueringen i 2014, hvori der indgår kvartalsvise besøg. Denne plan kan justeres efter aftale mellem CAB og Antropologerne.

Foreløbige resultater

Antropologerne skønner overordnet set på nuværende tidspunkt, at alle tre forsøg arbejder tilfredsstillende med målgruppen med hensyn til de tre spor i den lokalforankrede beskæftigelsesindsats.

Med hensyn til beskæftigelsesfremme er to af forsøgene over mål, mens et tredje endnu ikke har formået at udsluse til længerevarende praktikker. Alle tre forsøg har vist gode takter med hensyn til at bidrage til lokale synergier og lokale funktioner. Der er begyndende resultater og optimisme hos alle forsøg i forhold til at nå alle målene og se den lokalforankrede beskæftigelsestanke i forsøget udmøntet i praksis i løbet af 2014.

Forsøgene har først efter sommer opnået nær passende volumen i deres deltagende ledige borgere. Det forhold, at der er gået et stykke tid fra forsøgene fik bevillingen og indtil jobcentret blev klar til at visitere, har gjort, at det er vigtigt at notere sig, at der ikke har været fuld volumen i hele bevillingsåret, som statusevalueringen evaluerer. Det ville derfor have givet et større udbytte og et mere retvisende billede af potentialet i lokalforankrede beskæftigelsesindsatser på tidspunktet for statusevalueringen, hvis der fx var blevet indlagt et tidsrum mellem bevillingstidspunktet og påbegyndelse af driften i forsøgene. Tidsrummet kunne have været relevant, især fordi det tog nogle måneder før kommunens it-systemer og visitering var klar. Forsøgene var i det store hele parate, men kunne fx i det nævnte tidsrum have modtaget en opstartsbevilling, der kunne have sikret, at alle forsøg var helt parate med fx medarbejderressourcer og materialer.

Vesterbrobyggerne har modtaget borgere, der har været mere udsatte end forsøget havde beskrevet i ansøgningen. De har håndteret disse borgere i en periode og siden aftalt med kommunen, at det skal undgås fremover. Det er i nogen grad kommet bag på alle forsøgene, hvor udsatte de visiterede borgere egentlig har været, men det til trods har forsøgene kunnet rumme de udsatte borgere. De tre forsøg har generelt set håndteret udfordringen ved at iværksætte meget håndholdte og helbredsorienterede indsatser, der er rettet mod beskæftigelse, men som tager udgangspunkt i borgerens konkrete udfordringer. Bilag 3 beskriver målgruppens forskellige og komplekse livssituationer gennem en række cases. Antropologerne skønner, at det for mange af de deltagende borgere gælder, at et helhedsorienteret løft i deres sundheds- og livssituation er beskæftigelsesfremmende, idet deres nuværende livssituation placerer dem et stykke fra arbejdsmarkedet.

Foreløbige læringer

Antropologernes vurdering er p.t, at det lykkes de tre forsøg at lokalforankre beskæftigelsesindsatsen til gavn for både beskæftigelsen og byforskønnelsen. Det virker beskæftigelsesfremmende for borgeren at blive set og anerkendt i lokalmiljøet for at bidrage positivt til bybilledet og begivenheder i lokalområdet, bl.a. fordi det øger motivationen for deltagelse i beskæftigelsestilbud.

Den lokalforankrede beskæftigelsesindsats synes fra Antropologernes synspunkt, at indeholde et interessant lokalt samspil, som nedenstående model anskueliggør:



Forsøgene arbejder med borgernes mind-set ved at inkludere dem i lokalsamfundets positive aktiviteter og netværk.

Det er dog svært på nuværende tidspunkt at konkludere præcist på, hvad der virker for målgruppen og lokalområdet. Det vil Antropologerne arbejde med i det kommende år af hensyn til forsøgenes resultater og evalueringen af forsøgene. En foreløbig læring er, at det at få tændt et engagement, at indgå i netværk, at få erfaring med samt tro på beskæftigelse er særligt vigtigt for målgruppen. Forsøgenes fokus på og deltagelse i lokale funktioner motiverer borgerne, mens indgåelsen i lokale netværk gør det muligt for forsøgenes medarbejdere at bearbejde de reservationer, som mange i målgruppen har i forhold til at deltage i beskæftigelsestilbud og i det hele taget at indgå i sociale grupper.

Den lokale beskæftigelsesindsats forankret i lokale funktioner og lokale synergier synes at give god mening for den mest udsatte del af matchgruppe 2 og for lokalsamfundet. Det giver mening at lave noget, der både kommer én selv og lokalområdet til gavn. At blive aktiveret i lokalsamfundet har følgende fordele for borgeren og samfundet:

- Det anvender ressourcerne formålstjenstligt hos den mest udsatte del af matchgruppe 2
- Det højner målgruppens motivation for deltagelse i beskæftigelsestiltaget

- Det løfter målgruppens status i lokalsamfundet, både i selvopfattelsen og i lokale medborgeres øjne
- Det skaber tryghed for lokalområdets borgere

Den lokalforankrede beskæftigelsesindsats anvender ikke de sparsomme daglige ressourcer hos målgruppen på fx transport til en anden bydel. I stedet anvendes målgruppens ressourcer til en lokalforankret beskæftigelsesindsats. Dertil kommer at deltagernes status, motivation, ansvarsfølelse og stolthed højnnes ved at medvirke til den lokale bydels forskønnelse og funktioner. Dette sker især når andre borgere ser og hører om deres medvirken til at løfte lokale funktioner som fx at servere mad til et lokalt arrangement eller øge beplantningen af bydelen. Deltagelsen i de lokalforankrede aktiviteter udstiller deltagernes identitet og værd som mere og andet end tilsyneladende negative og ofte kendte skikkelser i det lokale bybillede. Dermed skaber lokalforankrede beskæftigelsesindsatser også et skønnere og tryggere lokalområde for områdets borgere.

Det er Antropologernes foreløbige vurdering, at det ovennævnte lokale samspil mellem udsatte borgeres medvirken til lokale funktioner, deres indgåelse i lokale netværk og deres anerkendelse fra lokale borgere sammen med en håndholdt, sundheds- og helhedsorienteret indsats over for borgerne bevirker, at de udsatte borgere gradvist kommer tættere på arbejdsmarkedet. Samtidig synes det vigtigt, at der i forsøgene er og fortsat udvikles alsidige tilbud og aktiviteter til gavn for forskellige grupper af borgere og eventuelt tilbud, der kan supplere hinanden på bydelsniveau.

I en tid hvor de offentlige ressourcer er knappe, og hvor der samtidig forlanges resultater, er det interessant samfundsmæssigt set, hvis beskæftigelsesindsatser for udsatte ledige borgere i byernes lokalområder kan skabe effekter, der ikke blot gavner den enkelte udsatte borger, men også styrker lokalområdets selvberende evne. Det er Antropologernes foreløbige vurdering, at det er tilfældet med de tre forsøg med lokalforankring af beskæftigelsesindsatsen.



FORSØG 1: LOKALVÆRDI



Forsøg 1: Lokalværdi

1. Forsøget Lokalværdi

Bevillingsmodtager: SydhavnsCompagniet
Journalnummer ved Beskæftigelses- og Integrationsudvalget: 2013-14464
Bevilling: kr. 1.100.000 i 2013 og kr. 1.100.000 i 2014
Bevillingsperiode: 2013 og 2014 (2014 dog betinget af Borgerrepræsentationens godkendelse af budget (godkendt 03.10.2013))
Evalueringskemaet (se bilag 2) er udfyldt d. 11.10.2013

Konceptet indebærer især:

- Anonym rådgivning
- Aktivering
- Frivillighed
- Lokalsamfundsfavnende
- På tværs af målgrupper
- Andet og mere end et værested
- Arbejde med selvet
- At borgerne bliver hørt og set

I sin betoning af frivillighed og medborgerskab minder Lokalværdi om Londons små lokale bysamfund i 1970'erne. Som en medarbejder udtrykker det: "Ude i Sydhavnen er vi stadig lidt en landsby. Forsøget er lidt det kit, der mangler i det moderne samfund. Der skal bare lige holdes en lille hånd under medborgerskabet".

2. Visitation og målgruppe

Der er per ultimo oktober blevet henvist i alt 39 borgere, hvoraf 26 er indskrevet i forsøget. Forsøget oplever overordnet set at have fået visiteret de borgere som passer med den målgruppe, som deres ansøgning beskriver. Visitationen har dog været præget af en langsom opstart, hvor de første borgere blev visiteret 2 ½ måned efter opstart af forsøget. Samarbejdet omkring visitationen (forsøget, CAB og jobcentret imellem) har fungeret tilfredsstillende efter de første måneders opstartsvanskeligheder.

Der er som forventet stor variation blandt de borgere, der henvises. Der er borgere, der er i stand til at møde ganske få timer om ugen, og borgere, der næsten kan klare alle ugens dage i forsøget. Forsøget har bemærket, at mange af de visiterede borgere:

- ikke har noget klart nuværende eller fremtidigt arbejdsmarkedsperspektiv
- har et aktivt misbrug af hovedsageligt alkohol
- kendetegnes ved psykisk skrøbelighed

En af målsætningerne for målgruppen er sundhedsfremme med fokus på sunde måltider i køkkenet, sport og yoga, herunder muligheder for at deltage i aktiviteter inden for natur og friluftliv. Aktiviteterne tilpasses motivationen og ressourcerne hos de borgere, der er visiteret til forsøget. Derfor er der etableret enkelte andre aktiviteter end de, der er beskrevet i ansøgningen.

Eksempelvis:

- 8 ugers yoga forløb
- et forløb i kreativt håndværk

Forsøget fastholder herudover aktiviteterne, som beskrevet i ansøgningen.

3. Formål

Antropologerne vurderer, at forsøget har fulgt formålet i ansøgningen.

Forsøget spidsformulerer sit formål således:

- "Forsøget skal bidrage med et innovativt beskæftigelsestilbud for de mest udsatte ledige borgere i Kgs. Enghave. Vi forsøger at udvikle nye metoder til at inkludere ledige udsatte borgere og derved styrke såvel lokalområdets selv bærende evne som fremme de lokale muligheder for innovation og vækst samt individuel tilpasset udvikling hen imod arbejdsmarkedet."

4. Beskæftigelsesfremme

Målet i ansøgningen er at:

- 10-15 % af borgerne i forløbet udsluses til uddannelse og/eller beskæftigelse (ordinær uddannelse, ordinær beskæftigelse, fleksjob)
- 5-10 % af borgerne i forløbet kommer i længerevarende praktik

Der er i perioden (pr. oktober 2013) henvist i alt 39 borgere. I perioden er i alt 13 ophørte:

- 2 er i ordinær beskæftigelse
- 1 i ordinær uddannelse
- 1 i virksomhedspraktik

Derudover er:

- 3 i behandlingsforløb
- 4 har arbejdet med de problemer som fylder i hverdagen (en enkelt har udarbejdet plan og en enkelt har umiddelbart ikke kunnet profitere af forsøget)
- 2 er ophørte (Den ene var en borger, som ikke kunne deltage i aktiviteter, idet han ikke kunne færdes uden sin hund, som ikke må medbringes i MedborgerCentret. I det andet tilfælde var der tale om en borger med så store helbreds mæssige udfordringer, at det var nødvendigt at hente og bringe borgeren i bil. Den pågældende borger blev efterfølgende indlagt på hospital og udskrevet af forsøget)

På evalueringstidspunktet giver det en udslusning til beskæftigelsesrettede tiltag på 31 % af de 13 ophørte, hvilket er langt over målet. Den samlede procentsats må ved forsøgets afslutning

forventes at være lavere, idet samtlige borgere vil tælle med, dvs. også dem, der ikke tæller med for nuværende i statusevalueringen, da de stadig modtager forsøgets beskæftigelsesindsats.

Udslusning siden forsøgets start og indtil ultimo oktober er forløbet succesfuldt for flere borgere. Af de ophørte kommer 4 fortsat i huset som frivillige medarbejdere eller deltager i SydhavnsCompagniets aktivitetstilbud, hvilket skønnes at være med til at fastholde forsøgets effekter på borgerne.

De visiterede borgere har store helbredsmæssige, økonomiske og sociale udfordringer. Generelt har deltagerne meget få drømme om fremtiden. At arbejde med at turde drømme og sætte mål for fremtiden, er ofte en stor udfordring. Flere borgere ankom med et italesat ønske om "at få lov at være i fred" eller "at få min pension".

**Beskæftigelsesfremme:**

Hvor godt synes du, at forsøget lykkes med at bringe borgere tættere på arbejdsmarkedet?



Beskæftigelsesfremme er, når forsøget sikrer og muliggør personlig, faglig og/eller social forbedring, der bringer borgeren tættere på arbejdsmarkedet.

Det er forsøgets oplevelse, at mange af de deltagende borgere har fået struktur på dagen og mulighed for at arbejde med de udfordringer, der har forhindret at de kommer tættere på beskæftigelse. De har fokus på mindre misbrug og behandling af misbrug. Flere er kommet i gang med behandlingsforløb. Flere har deltaget i IT undervisning og på den måde tilegnet sig væsentlige medborgerkompetencer på dette område.

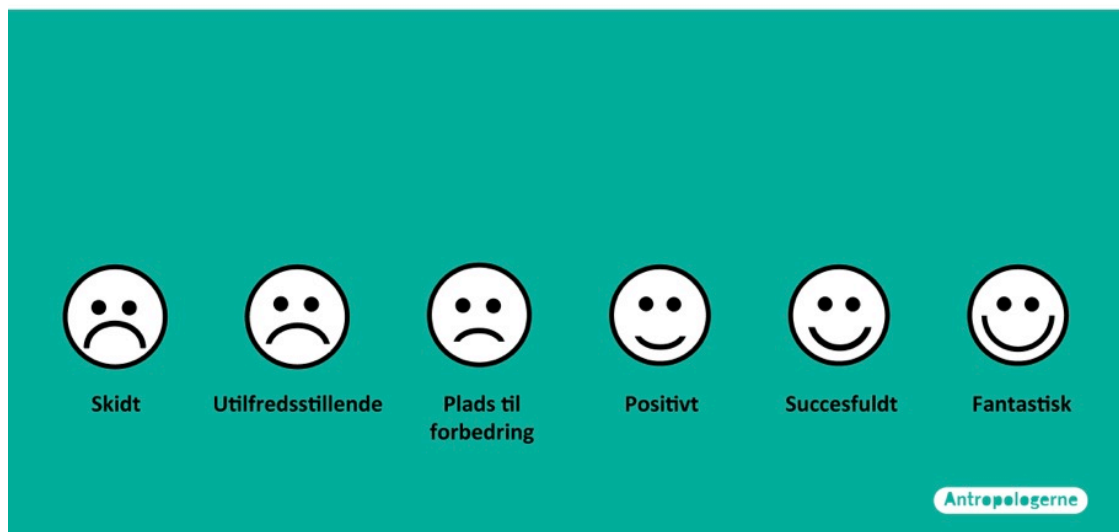
En generel udfordring i forsøget bliver at udsluse deltagerne med et egentligt beskæftigelsessigte. For flere vil planen primært have fokus på helbredsmæssig udredning og/eller behandling, bedre netværk og andre tiltag, der fremmer livskvaliteten for den enkelte deltager. Dette vil dermed indirekte og måske på sigt bringe den enkelte tættere på arbejdsmarkedet. Borgerne udtrykker, at det har været positivt ift. deres livssituation at deltage i forsøget. Antropologerne skønner dette som værende indirekte beskæftigelsesfremmende for udsatte borgere i matchgruppe 2, hvilket derfor vil være i fokus i samarbejdet og evalueringen for 2014.

5. Lokale synergier

Forsøget vurderer, at det er realistisk, at borgerne oplever forløbet som tilfredsstillende, at borgerne deltager i aktiviteter med frivillige, og at borgerne oplever deres netværk som udvidet. Forsøget har deltaget i mange lokale initiativer og events med andre lokale aktører, der har bidraget til at skabe netværk mellem borgere i Sydhavnen. Forsøget har også derigennem fremmet aktivt medborgerskab, og med dette forstås, at flere deltager som frivillige i lokale aktiviteter og events.

Lokale synergier:

Hvor godt synes du, at forsøget er med til at skabe positive netværk?



Lokale synergier er, når borgere sammen med virksomheder, lokale aktører og kommunale institutioner danner nye netværk og sammenhænge på kryds og tværs af bydelens sociale lag.

Generelt er tilbagemeldingerne fra deltagerne, at de:

- føler sig mindre ensomme
- får mere struktur på hverdagen

- har mindre misbrug
- bliver gladere
- mere udadvendte
- tager del i arbejdet og det sociale fællesskab med frivillige og brugere.
- Bliver mere hjælpsomme over for hinanden for eksempel i form af praktiske opgaver i hjemmet, tager på ferie sammen, hjælper med flytning, kæresteproblemer og lignende
- fortsætter som frivillige, efter at deres forløb er ophørt (i flere tilfælde)

Antropologerne, forsøgene og CAB har i samarbejde i 2013 udviklet en række temakort, der kan bruges til at skabe indsigt i borgeres, medarbejderes, samarbejdspartneres og bydelens lokale borgeres erfaringer og synspunkter på forsøget (se bilag 2). Ved anvendelse af de udarbejdede temakort har det været på temakortet om lokale synergier, der er kommet flest positive tilbagemeldinger, eksempelvis:

- "Det har været dejligt at deltage i projektet"
- "Troede ikke det var noget for mig før jeg kom, men projektet er meget positivt og jeg involverer mig mere "
- "Det er godt at lære lokalsamfundet at kende, når man er aktiveret her, føler man sig mere tryk i Sydhavnen"
- "Jeg er ikke ensom her "
- "Før sad jeg alene i min lejlighed og jeg kendte ingen når jeg gik på gaden. Nu møder jeg kendte ansigter, og jeg føler mig tryk "
- "Jeg var aldrig kommet i gang, hvis jeg ikke var kommet i projektet. Her hjælper vi hinanden"
- "Jeg vil fortsætte som frivillig, det er vigtigt at bidrage til Sydhavnen"
- " Jeg har fået netværk"
- " Vi bekymrer os om hinanden"

6. Lokale funktioner

De planlagte lokale tiltag og arrangementer, som er anført i ansøgningen er samlet set enten udført eller planlagt til gennemførelse i løbet af 2014. Alle arrangementer er blevet gennemført med inddragelse af forsøgets deltagere, frivillige og aktive brugere, så aktiviteterne opfylder såvel lokale funktioner som fremmer lokal synergi og lokal beskæftigelse. Forsøget har siden opstart deltaget i mange lokale aktiviteter og generelt er tilbagemeldingen fra de aktiverede borgere, at det er dejligt, at aktiviteterne kommer lokalsamfundet til gode. Det faktum motiverer selv mange af de borgere, der sigter mod en pension da de oplever sig selv som i stand til at kunne bidrage til et fællesskab.

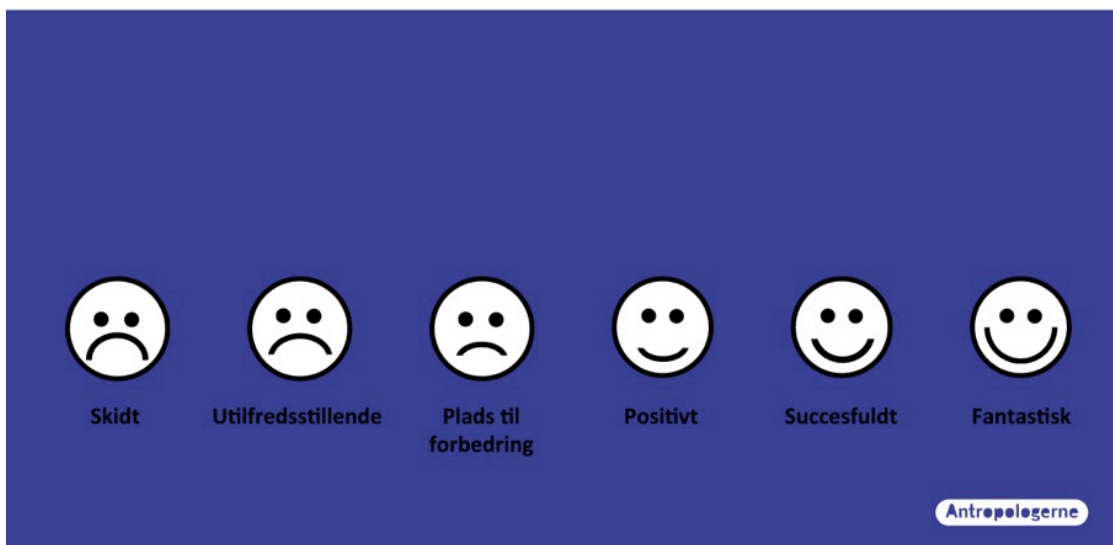
Forsøgets deltagende borgere har allerede medvirket til at løfte følgende lokale funktioner:

- Store rengøringsdag med rengøring af Sydhavnen og servering af mad til deltagerne (i samarbejde med Lokalforankret beskæftigelsesindsats og forskønnelsesprojekt i Kgs. Enghave)
- Forskønnelse af Mozarts Plads, løbende vedligeholdelse af pladsen samt indvielse af bordtennisbord på Mozarts Plads (aktiviteterne på Mozarts Plads er sket i samarbejde med de borgere, der opholder sig på Mozarts Plads)

- Økohaven-event med grillmiddag og pileflet
- Catering med salgsvogn til 1200 nye studerende på AUC
- Bål og grill til Sankt Hans på Karensminde
- Snobrødsbaging med børnene til "Kultur for en Tudse" på Karensminde
- "Krop og Knop" på Ellebjerg skole om sundhed
- Høst-picnic på Tippen
- Frivillighedsfestival
- International Hjemløsedag som medarrangør på event på Strøget
- Handy team forestår løbende praktiske gøremål som bidrager til lokalværdi
- Genbrugsbutikken i Multicenter på Mozarts Plads, hvor aktiverede og frivillige arbejder med at sortere og sælge alle de mange donationer fra lokale borgere

Lokale funktioner:

Hvor godt synes du, at forsøget bidrager til sit lokalsamfund?



Lokale funktioner er, når lokale borgere deltager i lokale fællesskaber og derigennem skaber værdi i lokalsamfundet.

7. Partnerskaber og samarbejdspartnere

Partnerskabet har dialog om udvikling af samarbejdet inden for rammerne i forsøget. Professionshøjskolen Metropol har været fraværende til partnerskabsmøderne, men der er nu fundet en kontaktperson, der har fokus på beskæftigelsesrettede indsatser for udsatte borgere. Der har været afholdt to Partnerskabsmøder med gensidig information og inspiration. Nogle af partnerne har ikke kunnet prioritere forsøget i det omfang de oprindeligt tiltænkte. Det skyldes ifølge forsøget:

- at forsøget havde tænkt sig større i ansøgningsfasen (men ikke fik bevilget den ansøgte økonomi fuldt ud og derfor nedskrev sit pladstal)
- at det blev besluttet at økonomi til evaluering blev styret fra kommunens side
- at der fra parternes side blev givet grønt lys for at gå videre med forsøget med henblik på at finde frem til det mere konkrete samarbejde efterfølgende

Lokalområdet er ikke i samme grad som på Vesterbro begunstiget med mange små lokale forretninger. De tilstedeværende organisationer er som oftest offentlige (fx uddannelsesinstitutioner og plejehjem). Forsøget gør en aktiv indsats i forhold til at skabe og holde kontakt, og det vil Antropologerne også monitorere og støtte forsøget i for den resterende forsøgsperiodes vedkommende.

8. Forudsætninger

Forsøget har et positivt samarbejde med CAB, og der er nu etableret en kontaktperson for forsøget i jobcenteret således at adgangen til borgernes sagsbehandlere i høj grad er gjort mere tilgængelig for forsøget.

9. Aktiviteter og metoder

Forsøget har foretaget følgende supplementeringer i sine aktiviteter og metoder:

- planlagt udbygning af mulighederne for samarbejdet og relationsopbygning mellem de aktiverede og de frivillige gennem aftenåben en gang om ugen i MedborgerCentret
- etableret valgfrie og supplerende forløb i Yoga, Mindfulness og kreativt håndværk, hvor såvel frivillige som aktiverede deltager
- Fra november 2013 startes undervisning, hvor aktiverede og frivillige med interesse i friluftsliv, får mulighed for at tage Duelighedscertifikat
- IT-undervisning tilpasses løbende til de aktuelle borgernes behov – hjælp til opgradering af egen pc, Nem-Id og så videre.

10. Økonomi

Der har kun været minimal dialog mellem forsøget og Antropologerne om økonomi, se dog pkt. 7.

11. Forankring

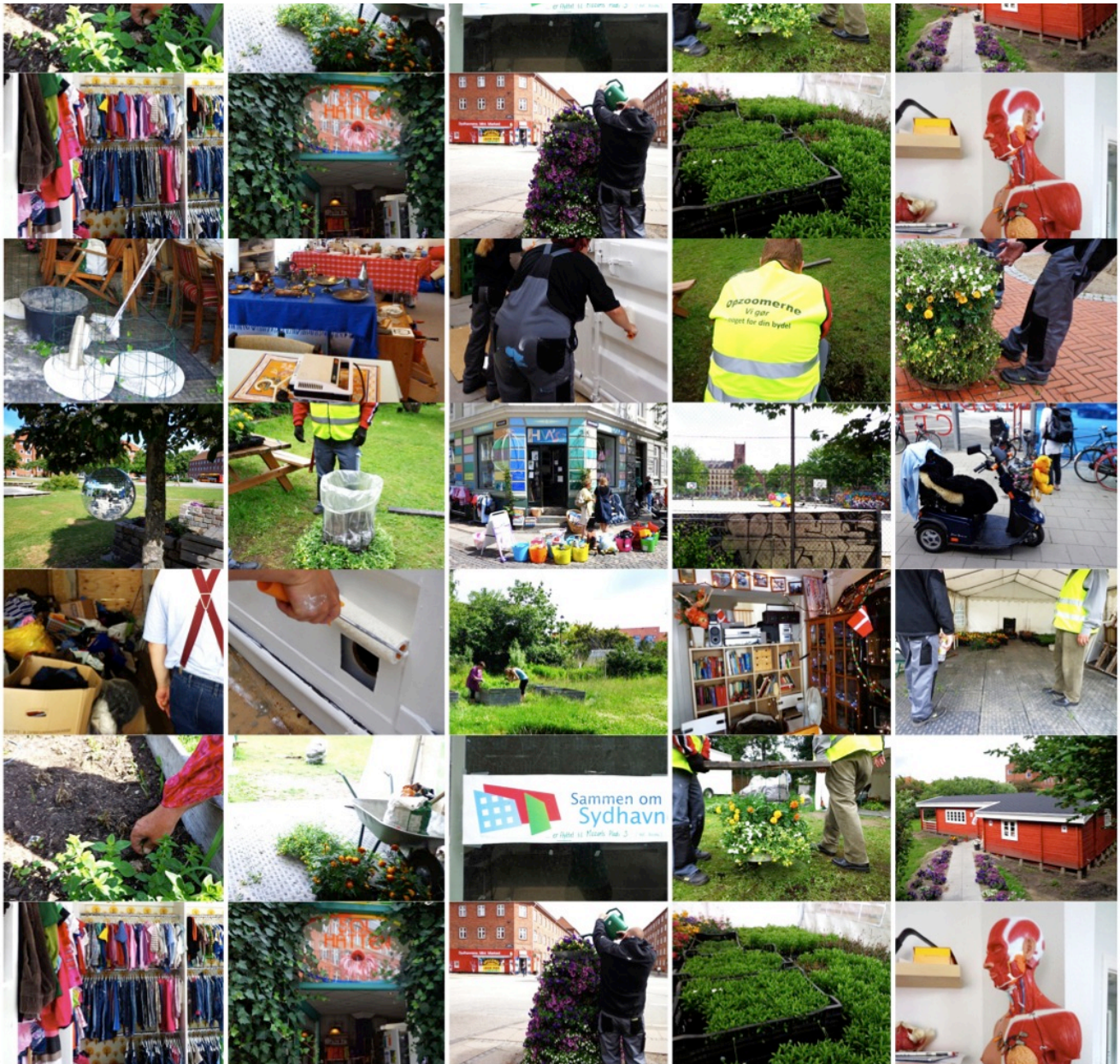
På baggrund af Antropologernes evaluering af forsøget og fokuset på at udvikle lokalområdet, forventer forsøget i samarbejde med kommunen at kunne implementere resultatet af forsøget i fremtidige aktiviteter. Forsøget forventer tilmed, at kommunen vil rette henvendelse til SydhavnsCompagniet som lokal aktør i forbindelse med udvikling af nyttejob og ressourceforløb samt særligt tilrettelagte projekter til lokale borgere.

12. Udbredelse af viden om forsøget

Forsøget stiller sig til rådighed for at bidrage bedst muligt til, at slutevalueringen kan synliggøre resultaterne, men påtænker ikke derudover selv at formidle forsøgets slutresultater. Antropologerne vil derfor i det nye år indgå i en dialog med CAB om formen på slutevalueringen og i en dialog med forsøget omkring, hvordan de vil kunne formidle forsøgets slutresultater.



**FORSØG 2: LOKALFORANKRET BESKÆFTIGELSESIKTSATS
OG FORSKØNNELSESPROJEKT I KONGENS ENGHAVE**



Forsøg 2: Lokalforankret beskæftigelsesindsats og forskønnelsesprojekt i Kongens Enghave

1. Lokalforankret beskæftigelsesindsats og forskønnelsesprojekt i Kgs. Enghave

Bevillingsmodtager: Støtteforeningen Opzoomerne
Journalnummer ved Beskæftigelses- og Integrationsudvalget: 2013-14863
Bevilling: kr. 1.100.000 i 2013 og kr. 1.100.000 i 2014
Bevillingsperiode: 2013 og 2014 (2014 dog betinget af Borgerrepræsentationens godkendelse af budget (godkendt 03.10.2013))
Evalueringskemaet (se bilag 2) er udfyldt d. 30.10.2013

2. Visitation og målgruppe

På nuværende tidspunkt har forsøget opnået ca. 3/4 af volumen af ønsket antal borgere. Tilgangen af visiterede borgere til forsøget var i opstartsperioden langsommelig. Forsøget har også selv forsøgt at nå ud til målgruppen, men har ikke haft stor succes. Det seneste fremstød bragte forsøget tæt på fuld volumen, men desværre er to borgere blevet annulleret inden opstart. Med en enkelt undtagelse har forsøget formået at rumme samtlige henviste borgere (enkelte er dog ophørt af andre årsager).

Borgerne er generelt kendetegnet ved at have længerevarende sygdomsforløb bag sig, og næsten ingen har færdiggjort en uddannelse. Næsten alle har stået uden for arbejdsmarkedet i en længere årrække. Flere har slet ingen tilknytning haft til arbejdsmarkedet i deres voksenliv. En stor del af borgerne har lettere fysiske begrænsninger som følge af sygdom, nedslidning eller skade. En mindre gruppe er aktive misbrugere af primært alkohol, mens en større andel er enten tørlagte misbrugere eller har et kontrolleret forbrug. Dog har næsten alle borgere vist sig at være eller gradvist at blive sociale. Borgerne i forsøget socialiserer godt indbyrdes såvel som med forsøgets ansatte.

3. Formål

Antropologerne vurderer, at forsøget har fulgt formålet i ansøgningen, dog med det in mente, at der i 2014 er behov for et øget fokus på at bringe borgerne i eksterne praktikker og udsluse til anden beskæftigelse.

Forsøget spidsformulerer sit formål således:

- "Formålet med forsøget er at etablere beskæftigelsestilbud for ledige borgere gennem lokalt forankret praktisk arbejde i Kongens Enghave. Arbejdet skal primært bestå af forskønnelse af byrummet i tæt samarbejde med lokale aktører. Beskæftigelsestilbuddene skal via praktisk arbejds erfaring, etablering af praktikker,

tilskudsansættelser eller afklaringsforløb tjene til at bringe ledige i matchgruppe 2 nærmere arbejdsmarkedet. Beskæftigelsestilbuddet skal give de ledige en struktureret hverdag og øget selvværd.”

4. Beskæftigelsesfremme

Målet i ansøgningen er kort sagt at:

- 25 % af borgerne i forløbet udsledes til arbejdsmarkedet, uddannelse eller længerevarende virksomhedsplacering
- 10 % af de 25 % skal være selvforsørgende eller i uddannelse

Beskæftigelsesfremme:

Hvor godt synes du, at forsøget lykkes med at bringe borgere tættere på arbejdsmarkedet?



Beskæftigelsesfremme er, når forsøget sikrer og muliggør personlig, faglig og/eller social forbedring, der bringer borgeren tættere på arbejdsmarkedet.

Der er i alt i perioden henvist 15 personer, hvoraf 6 er blevet forlænget. I perioden er i alt 4 ophørte:

- 2 personer har været i meget kortvarig (eller aldrig påbegyndt) praktik
- 2 personer er ophørt af andre årsager

Dette betyder, at forsøget på evalueringstidspunktet endnu ikke rigtig er begyndt at måltallene på beskæftigelsesfremme opfyldt, selv om det er positivt, at forsøget har formået at etablere praktikker om end yderst kortvarige. I den ene praktik magtede borgeren ifølge en medarbejder ikke at tage skridtet og følge praktikpladsens rytme, selv om borgeren gerne ville. Borgeren

sygemeldte sig. For den anden borgers vedkommende var alt omkring praktikken godkendt og klar til at starte, men det lykkedes alligevel ikke i praksis for borgeren at komme i praktik.

For stort set samtlige borgere har der været mærkbar progression, men opfyldelse af den fulde målsætning er stadig ikke en realitet. For de flestes vedkommende drejer progressionen sig om forøget stabilitet, mere struktur i hverdagen og forbedrede sociale kompetencer. Dertil kommer mærkbare forbedringer i selvværdet hos de fleste borgere. En mindre gruppe har nærmet sig virksomhedsplacering eller praktik. De henviste borgere oplever generel progression i deres livssituation, og næsten alle har en positiv tendens i retning af arbejdsmarkedet. En medarbejder udtrykte det følgende:

Mens Antropologerne fulgte med og deltog i nogle af forsøgets grønne aktiviteter sammen med borgerne, sagde en medarbejder følgende om borgernes engagement i forsøget:

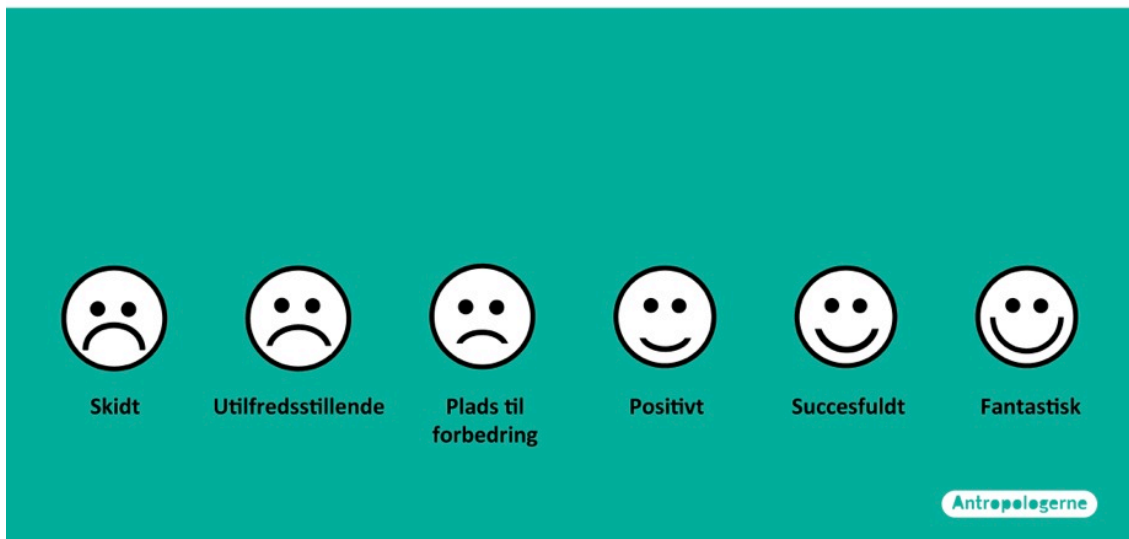
- "I starten så blomsteropsatserne ud af helvede til. Ham den store unge mand har siddet i spjældet i mange år, og i starten var han noget skeptisk. Men nu elsker han alt, der er grønt! I teorien kunne vi lade ham styre det hele. Han siger [i spøg]: 'Hvis der er nogle der vælter dem, så tæver jeg dem'. Hvis det stod til ham, så ryddede vi hele gartneriet [for planter at plante i lokalområdet]. Det er skønt at se deres stolthed. De går op i det med liv og sjæl".
- "Den store mand, han kan ikke lave så meget. Men så går han og vander lidt... De har i hvert fald noget at stå op til."
- "Man kan se, at de rejser nakken, når der er nogle, der roser dem, når de er ved at plante noget. Jeg er helt sikker på, at de ikke ville skifte vand i vandpytterne. De skal kunne se fornuften i det".
- "Folk [borgerne] retter ryggen og kigger op ad i stedet for at kigge ned, når forbipasserende går forbi".
- En borger "kommer her lidt i ni hver dag. Han har ofte selv morgenbrød med, og er så glad, fordi han har fået noget at lave. Han er i et afklaringsforløb om han er klar til løntilskud. Han skal udvise mødestabilitet, og det har han gjort."

5. Lokale synergier

Efter en, ifølge forsøget langsom opstart, er der ved at være etableret frugtbare samarbejder lokalt, og forsøget er blevet langt mere synligt i lokalmiljøet, blandt andet i kraft af de gule veste med overskrift på, som bliver båret. Modtagelsen af forsøgets arbejde har generelt været positivt lokalt. Flere af borgerne i forsøget har skabt nye netværk gennem forløbet. Næsten alle har haft positive erfaringer med interaktion eller feedback fra lokale borgere. Forsøget har etableret aktivt samarbejde med en række lokale boligafdelinger og institutioner. Desuden er der opstået et aktivt samarbejde med det andet forsøg Lokalværdi om større aktiviteter.

Lokale synergier:

Hvor godt synes du, at forsøget er med til at skabe positive netværk?



Lokale synergier er, når borgere sammen med virksomheder, lokale aktører og kommunale institutioner danner nye netværk og sammenhænge på kryds og tværs af bydelens sociale lag.

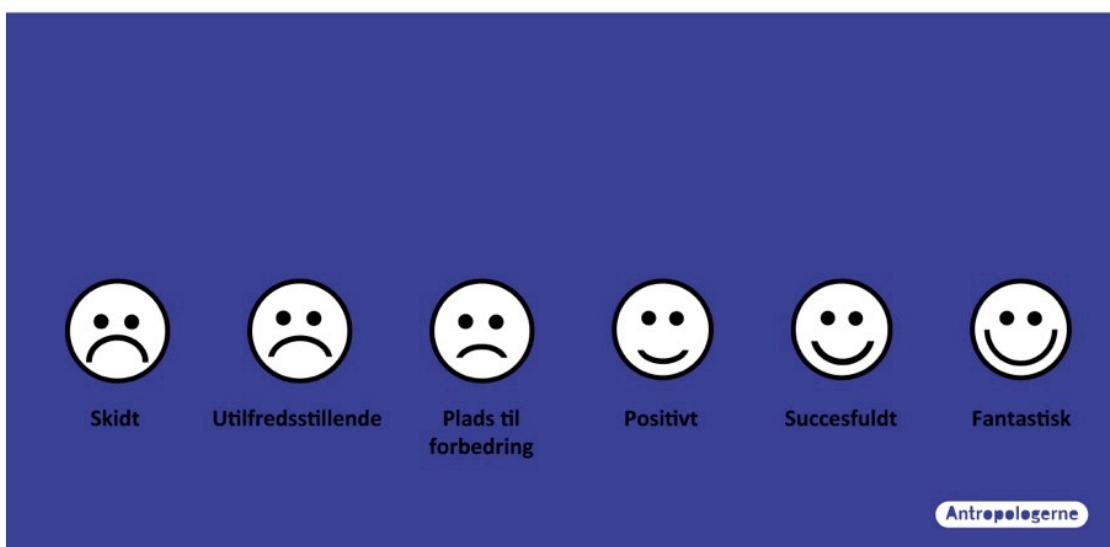
6. Lokale funktioner

Så godt som alle forsøgets aktiviteter har bidraget til at løfte lokale funktioner. Borgerne anser generelt opgaverne for meningsfulde og værdiskabende i forhold til lokalområdet. Forsøget har indtil videre beskæftiget sig med:

- istandsættelse af grønne områder
- dekorationsarbejde
- beplantning af byrummet
- Samarbejde med Lokalværdi omkring initiativer omkring Mozarts Plads, Store Rengøringsdag og julepyntning af Borgbjergsvej
- Aktiviteter i og omkring Kvarterhuset
- Aktiviteter i og omkring Karens Minde Kulturhus

Lokale funktioner:

Hvor godt synes du, at forsøget bidrager til sit lokalsamfund?



Lokale funktioner er, når lokale borgere deltager i lokale fællesskaber og derigennem skaber værdi i lokalsamfundet.

7. Partnerskaber og samarbejdspartnere

Samarbejdet fungerer som planlagt, men i mindre skala end planlagt. Derfor er der nu blevet planlagt løbende koordinerende møder for at forbedre det aktive samarbejde mellem parterne. Kvarterhuset spiller dog rollen som en aktiv samarbejdspartner i forhold til at levere interne praktikker og skaffe nye arbejdsopgaver. Desuden leverer Kvarterhuset en del af tilbuddene til borgerne, heriblandt tilbud om motion og bevægelse. Der ikke oprettet mange interne praktikker, og motionsholdene er aldrig rigtigt blevet etableret, grundet manglende interesse blandt borgerne.

Antropologerne vil være opmærksomme på forsøgets samarbejde med sine partnere i 2014.

8. Forudsætninger

I forhold til oprettelse af virksomhedspraktikker og løntilskud oplever forsøget, at de forskellige trin i godkendelsen besværliggør samarbejdet med virksomheder og organisationer, der er villige til at tage praktikanter.

Forsøget har en fast kontaktperson i jobcentrene, men oplever alligevel kommunikation til jobcentrene besværet. Der er fortsat behov for forbedringer i rekruttering, da tilgangen til forsøget stadig er for lav. Det er lykkedes at skabe mere opmærksomhed om forsøgets eksistens på jobcentrene, men der er ifølge forsøget fortsat brug for flere tiltag.

Antropologerne vil drøfte mulighederne for, hvordan forsøget selv kan synliggøre sig i jobcentret og eventuelt iværksætte andre tiltag for at øge volumen i forsøget i 2014.

9. Aktiviteter og metoder

Indtil videre er der kun sket mindre justeringer uden bemærkelsesværdige praktiske konsekvenser.

Det er Antropologerne og forsøgets vurdering, at der i det kommende år er behov for mere direkte fokus på virksomhedsplaceringer og mere aktivt opsøgende arbejde overfor lokale virksomheder.

10. Økonomi

Forsøget oplever det omkostningstungt at levere en håndholdt indsats over for borgerne, selv om forsøget endnu ikke er på fuld volumen. Det har desuden udfordret forsøget i mindre grad, at det ikke havde budgetteret med udgifter til arbejdstøj til deltagerne. For at imødekomme dette er forsøget blevet informeret om, hvordan det kan søge jobcentret om midler til arbejdstøj til visiterede borgere.

11. Forankring

De fleste resultater og funktioner vil efter forsøgets testperiode kun kunne fastholdes som en del af et fortsat beskæftigelsesprojekt, men der er gode muligheder for at få mange af aktiviteterne finansieret gennem lokale samarbejdspartnere og donatorer. Forankringstiltagene er fortsat kun på skitseplan, men der er igangværende dialog med lokale aktører om, at fastholde mange af de etablerede resultater.

Det er Antropologernes og forsøgets vurdering, at forsøgets arbejde med lokale funktioner har været succesfulde indtil videre, men at der skal etableres konkrete planer for at sikre forankring af resultaterne efter forsøgsperiodens udløb i 2014. Dette vil Antropologerne drøfte med forsøget i 2014.

12. Udbredelse af viden om forsøget

Såvel medarbejdere som borgere i forsøget arbejder løbende på at udbrede kendskabet til forsøgets eksistens og aktiviteter. Der arbejdes i dagligdagen med at udbrede kendskabet til forsøget i lokalområdet gennem kontakt med lokale aktører samt gennem arbejdet, der udføres i det offentlige rum. Dagligdagen byder på megen kontakt med lokale beboere, som udnyttes til at præsentere forsøget.

Desuden arbejdes der lejlighedsvis på at få forsøget omtalt i diverse medier, ligesom såvel forsøget som dets resultater annonceres via sociale medier som Facebook, hvorpå billeder fra de forskellige aktiviteter bliver lagt ud. Se følgende link:

<https://www.facebook.com/pages/Opzoomerne-p%C3%A5-dansk/597951146915893>

Forsøgets endelige resultater vil blive sammenfattet i slutevalueringen. Forsøget påtænker desuden at lave en artikelserie, der beskriver de enkelte lokale funktioner, som forsøget har bidraget til, som vil blive forsøgt udgivet i forskellige trykte medier og/eller på internettet.

Forsøg 3: Vesterbrobyggerne

1. Forsøget Vesterbrobyggerne

Bevillingsmodtager: Settlementet på Vesterbro (tidl. Kristeligt Studenter-Settlement)
Journalnummer ved Beskæftigelses- og Integrationsudvalget: 2012-154755
Bevilling: kr. 2.000.000. i 2013 og kr. 2.000.000 i 2014
Bevillingsperiode: 2013 og 2014 (2014 dog betinget af Borgerrepræsentationens godkendelse af budget (godkendt 03.10.2013))
Evalueringskemaet (se bilag 2) er udfyldt d. 05.11.2013

Konceptet indebærer især nærhed. Det vigtigste, ifølge Vesterbrobyggerne, er at møde borgernes behov for, at de kan komme videre i livet frem for bare at se på, at de skal køres igennem forsøget som på en pølsefabrik. Værdien af nærhed vil for Vesterbrobyggerne blandt andet sige at understøtte borgerens behov dér, hvor borgeren er, og at understøtte, at borgerne kan bruge de nære omgivelser til noget. Forsøget handler om at gøre lokalsamfundet muligt og værdifuldt for borgerne – og omvendt. Nærhedstanken i Vesterbrobyggerne minder om tanken, at skabe landsbylignende lokalsamfund inde i byen med tryghed, nærhed og hjælpsomhed til følge.

2. Visitation og målgruppe

Forsøget har hidtil modtaget 30 mænd og 28 kvinder efter en visitering, der var langsommere i begyndelsen end forsøget forventede. Der er også blevet visiteret borgere, der var mere udsatte end ansøgningen beskriver, hvilket har bevirket et ressourcemæssigt pres. Forsøget vurderer dog primo november 2013, at forsøgets måltal for 2013 omtrent nås.

Hovedparten af borgerne i forsøget har haft behov for rådgivning ud over det rent arbejdsmarkedsrettede. Navnlig har forsøget modtaget mange borgere med alvorlige misbrugsproblematikker samt borgere, der ikke er i stand til at indgå i et arbejdsfællesskab af forskellige årsager.

For borgerne generelt gælder det, at en væsentlig del af gruppen er præget af komplekse og alvorlige sociale problemstillinger, ofte med misbrug, psykiske og fysiske helbredsproblemer eller lignende. Mange har desuden ikke tidligere haft berøring med arbejdsmarkedet eller har ikke været på arbejdsmarkedet i en længere årrække. En betydelig del af borgerne har således en begrænset motivation for at indgå i arbejdsaktiviteter, og mange er af fysiske og/eller psykiske årsager ikke i stand til det.

En gruppe af de visiterede borgere er kvinder med anden etnisk baggrund. Denne gruppe af borgere fordrer en anderledes tilgang til oparbejdelse af motivation for at befinde sig på arbejdsmarkedet. For flere af dem gælder det, at de ikke kan eller vil udtrykke motivation, fx fordi

det øjensynligt mindsker deres muligheder for førtidspension. Dertil kommer, at de heller ikke er vant til at tage stilling i det hele taget. Det gør arbejdet med denne gruppe af borgere besværligt, at de ikke er så meddelsomme.

En mindre gruppe af borgerne er mere velfungerende, og er indstillet på at deltage i forsøgets aktiviteter. Disse borgere kan således indgå i et arbejdsfællesskab på trods af, at borgerne har forskellige alvorlige problematikker.

3. Formål

Forsøget har ikke afvejet fra formålet.

Forsøget spidsformulerer formålet således:

- "Forsøget skal gennem virksomhedspraktisk arbejde, kompetenceudvikling, rådgivning og sundhedsaktiviteter styrke og forbedre arbejdsmarkeds- og uddannelsesforudsætninger samt livsvilkår for socialt udsatte borgere på Vesterbro. Dette sker gennem brobygning mellem bydelens socialt udsatte borgere og lokale virksomheder, foreninger og andre aktører for at udvikle det lokale arbejdsmarked samt øge trygheden, inklusionen, mangfoldigheden og rummeligheden på Vesterbro."

4. Beskæftigelsesfremme

Målet i ansøgningen er kort sagt at:

- 5 % af borgerne i forløbet kommer i ordinær beskæftigelse
- 3 % af borgerne i forløbet kommer i uddannelsesforløb
- 5 % af borgerne i forløbet kommer i støttet beskæftigelse som fleksjob, jobtræning med løntilskud o. lign.

I perioden er der i alt 58 henvist borgere. I perioden er der 12 ophørte. Deraf er der:

- 1 i ordinært deltidsarbejde

Derudover er der:

- 1 i indlæggelse
- 1 har fået bolig i anden kommune
- 1 barsel
- 1 dødsfald
- 2 indkaldte (mødt henholdsvis 1 og 0 gange)
- 5 udløbet af andre årsager (heraf 2 uden for målgruppen)

Det giver en succesfuld udslusning til beskæftigelse på 10 %, da de 2 henviste borgere, der er uden for målgruppen, ikke tæller med. Den samlede procentsats må ved forsøget afslutning forventes at være lavere, idet samtlige borgere vil tælle med, det vil sige også dem, der ikke tæller med for nuværende i statusevalueringen, fordi de stadig modtager forsøgets beskæftigelsesindsats.

Det er positivt at en borger har fået en bolig, men vedkommende kan ikke tælle i denne opgørelse som en succes i forhold til måltallene om beskæftigelsesfremme.

Beskæftigelsesfremme:

Hvor godt synes du, at forsøget lykkes med at bringe borgere tættere på arbejdsmarkedet?



Beskæftigelsesfremme er, når forsøget sikrer og muliggør personlig, faglig og/eller social forbedring, der bringer borgeren tættere på arbejdsmarkedet.

Forsøget og dets komponenter har vist sig virksomme over for hovedparten af de borgere, der indgår. Den helhedsorienterede og brede tilgang, som Vesterbrobyggerne tilbyder, opleves af de fleste borgere som særligt menings- og værdifuld. En væsentlig del af borgerne tilkendegiver at have fået forbedrede livsvilkår og større motivation og optimisme i forhold til at indgå på arbejdsmarkedet. Mange oplever at kunne se mening med at deltage i arbejdsfællesskaber og opnå nye sociale kontakter. For mange borgere er der dog stadig langt til at kunne opnå eller tro på en egentlig varig tilknytning til arbejdsmarkedet. Forsøget har blandt andet betydet løsning af barrierer for borgernes beskæftigelse, træning i at indgå i arbejdsfællesskab, udvikling af sociale kompetencer og udvikling af faglige kompetencer.

Borgerne beskriver eksempelvis forsøget med følgende ord:

- "Det har været rart, opløftende, at mærke der er nogen, der har brug for mine evner til tålmodig undervisning"
- "Vesterbrobyggerne er et godt alternativ til andre aktiveringsprojekter. Det er mere inkluderende end andre steder. Jeg har glæde af at komme her - ved at deltage i fællesskabet."
- "Det er motiverende at gøre ting sammen"
- "Jeg vil gerne forsætte hernede. Det er mere end et aktiveringssted - jeg har et tilhørsforhold."

- "Personalet behandler os godt - ingen er højere oppe end andre. De er der ikke bare for at tjene penge, men for vores skyld. Jeg føler mig velkommen. Jeg er derfor ikke bange for at gå til personalet med problemer. Det betyder meget for min motivation."

Forsøget har endnu ikke haft mange borgere i praktikker, og kan derfor ikke endnu vurdere hvilken betydning forsøget kan have for virksomhederne og lokalområdet i samarbejde med Antropologerne. Dette skyldes dels at der er kommet mere udsatte borgere end forsøget havde forventet, og dels at forsøget grundet en langsommelig opstart i visiteringen ikke har haft nær fuld volumen fra start. Det er dog Antropologernes vurdering at forsøget viser rigtig gode takter i forhold til at nå målene, og at Vesterbrobyggerne indeholder et stort potentiale blandt andet grundet de mange tilbud i Settlementet og Settlementets lokale netværk og gode renommé i lokalområdet.

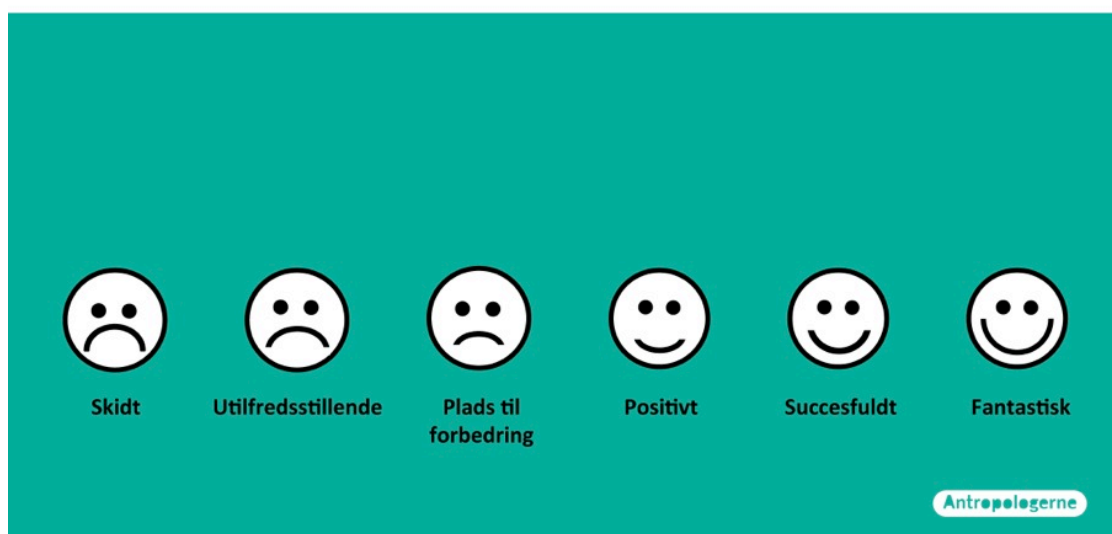
5. Lokale synergier

Etableringen af det lokale netværk i bydelen har vist sig nemt, og der er stor interesse for forsøget. Der synes opbygget et ikke uvæsentligt kendskab til forsøget i bydelen, og der er etableret en række velfungerende kontakter mellem forskellige aktører. Forudsætningerne for en yderligere udbygning af de lokale synergier er således til stede.

For mange borgere i forsøget har kontakten til Settlementet og Sidegaden været en meget positiv oplevelse, der samtidigt har givet en del borgere mulighed for at deltage i lokale aktiviteter. I det hele taget giver mange borgere udtryk for, at det er meget positivt at blive aktiveret i egen bydel, ligesom mange borgere oplever det som en mindre belastning sammenlignet med andre aktiveringstilbud uden for Vesterbro. Mange borgere på Vesterbro vil gerne være med i Settlementet, da stedet nyder et kendskab og et godt renommé. Det giver en glæde og en stolthed at være en del af Settlementet. Det er også vedkommende samt et sted, hvor borgerne oplever at være god til noget, der involverer ens 'naboer', eksempelvis ved at lave mad til lokalområdets borgere.

Lokale synergier:

Hvor godt synes du, at forsøget er med til at skabe positive netværk?



Lokale synergier er, når borgere sammen med virksomheder, lokale aktører og kommunale institutioner danner nye netværk og sammenhænge på kryds og tværs af bydelens sociale lag

6. Lokale funktioner

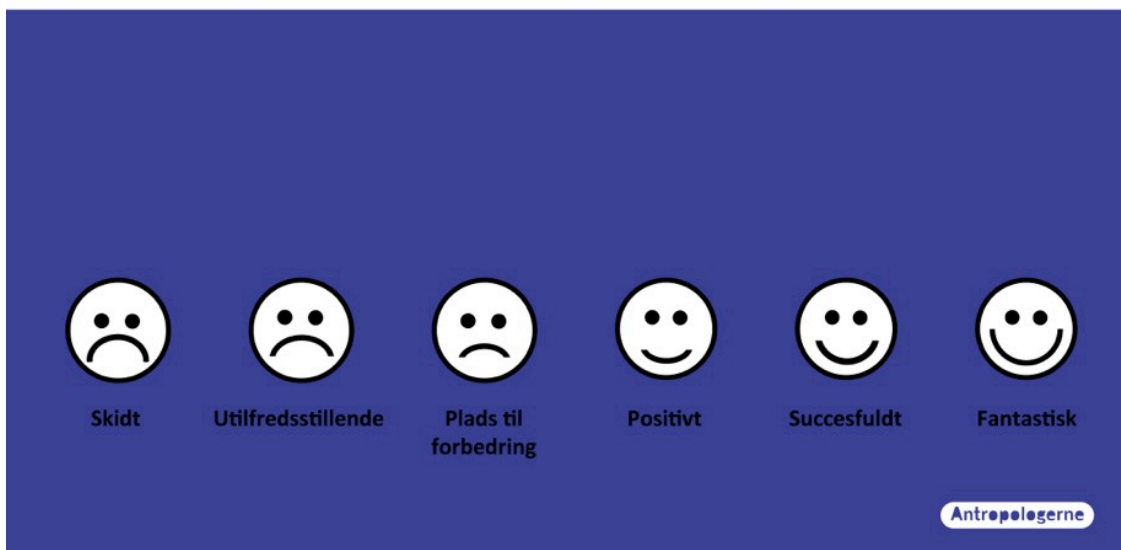
Der har været afviklet en række lokale funktioner med godt resultat, men som følge af dels en sen visitering, samt at de visiterede har vist sig noget mere udsatte end forudsat, er der endnu potentiale, der kan udvikles. Borgerne har blandt andet deltaget i for eksempel:

- maling af metro-hegn,
- tilplantning af bede
- afvikling af lokale arrangementer i Sidegaden
- Enkelte har derudover deltaget i etableringen af byhaveprojektet Ottilias Have o.lign.

Der er især løftet lokale funktioner inden for Settlementet og i Sidegaden samt i samarbejde med Områdefornyelsen og Metro-selskabet samt den frivillige forening Ottilias Have. Der sigtes fremadrettet på at få realiseret kontakterne med private virksomheder i form af udførelse af flere lokale funktioner.

Lokale funktioner:

Hvor godt synes du, at forsøget bidrager til sit lokalsamfund?



Lokale funktioner er, når lokale borgere deltager i lokale fællesskaber og derigennem skaber værdi i lokalsamfundet.

Borgerne oplever det generelt meningsfuldt at være aktiveret i egen bydel, hvilket følgende citater udtrykker:

- "For mig betyder det meget at jeg pga. af mit synshandicap ikke skal med offentlig transport og på trafikerede veje. Det betyder også meget, at jeg oplever, at jeg kender de mennesker, som er omkring mig, fordi de også kommer fra Vesterbro. Vi har fælles omgivelser, det betyder meget for fællesskabet. Det har betydning, at jeg møder både personale og andre Vesterbrobyggerne i mit lokalområde, når jeg har fri."
- "Jeg skal ikke bruge al min energi på at komme til en helt anden del af København. Jeg kan bruge den på dét, der er vigtigt. Jeg kan komme forbi (...), hvis jeg har brug for det - også de dage, jeg ikke har en aftale."

7. Partnerskaber og samarbejdspartnere

De tilknyttede samarbejdspartnere udtrykker generelt stor tilfredshed med og interesse i samarbejdet. Da der endnu ikke er etableret mange praktikker, mangler forsøget endnu at vise sit fulde potentiale for borgernes beskæftigelse hos lokale samarbejdspartnere og for de lokale samarbejdspartneres muligheder for derved at højne deres CSR-profil. Hidtil har samarbejdet mest koncentreret sig om kommunale partnere, idet der kun er få borgere, der har haft potentiale til at indgå med de private samarbejdspartnere. Det har gjort enkelte samarbejdspartnere lidt utålmodige, samtidig med at Vesterbrobyggerne og Settlementet gerne snart vil kunne honorere samarbejdsaftalerne.

Det er Antropologernes vurdering, at Vesterbrobyggerne er meget forudseende og opmærksomme i sin tilgang til forsøgets potentiale for borgerne, for at lære af samarbejdet og for at gøre lokale virksomhederne bedre til at rumme udsatte borgere.

8. Forudsætninger

Det har udfordret forsøget at skulle leve op til kravet om forholdstal mellem virksomhedspraktikanter og ordinært ansatte. Mange af forsøgets borgere er så udsatte, at de har behov for at kunne optræne arbejdsmarkedsfærdigheder i mindre organisationer eller foreninger, hvor rummeligheden og fleksibiliteten er højere, end man normalt har mulighed for at honorere på ordinære virksomheder.

9. Aktiviteter og metoder

Der er ikke i væsentlig grad afvejet fra de planlagte aktiviteter og metoder, men forsøget har i flere tilfælde end forudset måttet vægte individuelle samtaler med borgere. Forsøget håber i den forbindelse at kunne opleve en visitering, der i højere grad matcher forsøgets målgruppe. Dette vurderer Antropologerne er sandsynligt, da forsøget har afklaret denne sag med CAB og jobcenteret, så alle parter har fokus på visiteringen.

Forsøget har i god tro håndteret denne gruppe borgere, så vidt det var muligt inden for forsøgets ramme, i et stykke tid inden CAB blev kontaktet og der blev fundet en løsning sammen. Løsningen gør nu at forsøget ikke længere får visiteret aktive eller ubehandlede misbrugere eller borgere, der er langt fra at kunne indgå i et arbejdsfællesskab. Det er også aftalt at arbejde sammen om at få borgerne udskrevet hurtigt, såfremt de bliver fejl-visiteret.

10. Økonomi

Nogle visiterede borgere har vist sig mere udsatte end forsøget havde forudsat, og derfor har enhedsomkostningerne været større end budgetteret for disse borgere

11. Forankring

Aktuelt vægtes etablering, justering og udvikling, mens nærmere planlægning af den videre forankring endnu ikke er påbegyndt. Under forudsætning af, at det også efter 2014 er muligt at samarbejde med Københavns Kommune om beskæftigelse på Vesterbro, vurderer forsøget dog, at der er særdeles gode muligheder for at forankre resultater og erfaringer fra forsøget. Forsøget pointerer dog også, at et selv bærende lokalt arbejdsmarked næppe er realistisk, hvorfor lokale aktører som fx Settlementet er en nødvendighed.

Selve ideen om lokalforankring har været en succes for forsøget. Borgerne i forsøget udtrykker nærmest samstemmende, at forsøgets aktiviteter giver mere mening for dem end noget andet projekt, som de hidtil har deltaget i. Der er en udbredt følelse af, at forsøgets aktiviteter skaber værdi for lokalområdet. Også fra lokale beboere og aktører har modtagelsen været positiv, både i forhold til konceptet og det konkrete udførte arbejde. En del af aktiviteterne vil kunne videreføres på frivillig basis, hvis en lokal frivillig organisation kan tage over. Uden koordination fra en stærk lokal aktør, vil det imidlertid næppe kunne lade sig gøre at sikre varig forankring.

12. Udbredelse af viden om forsøget

Formidling af forsøget efter forsøgets afslutning er endnu ikke planlagt. Forsøget har siden sin start løbende sikret sig lokal pressemedie og anden opmærksomhed via lokale medier o.lign. Dette varetages primært af Settlementet, men også via samarbejdspartneres egne medier mv.

Bilag 1: Temakort

Instruktion til temakort

UDVÆLG PERSONER, HVIS STANDPUNKT OG TANKER, SOM DU ØNSKER AT KENDE

Du kan bruge temakortet til at skabe indsigt i udvalgte personernes standpunkter. Metoden får fx medarbejdere, borgere, frivillige eller samarbejdspartnere til at vurdere og tale om fx deres arbejde, udvikling, bidrag eller succes.

BRUG SKALAEN PÅ TEMAKORTET, EN MØNT, ÉT TEMAKORT, EN KUGLEPEN OG ET NOTEARK

Vis den eller de udvalgte personer et temakort og bed dem vurdere, hvor godt det går (for forsøget) ved at putte en mønt på skalaen på temakortet. Skalaen findes også herunder med lidt flere detaljer. Det vigtigste er ikke, hvor mønten bliver placeret men samtalen, refleksioner og de eventuelle handlinger, der kommer ud af det. Derfor er det vigtig, at du lytter og stiller åbne og uddybende spørgsmål, fx "hvorfor placerer du mønten lige der?" Notér kun det allervigtigste i dine noter.

Hvor godt synes du, det går med...?



1

Skidt



2

Utilfredsstillende



3

Plads til
forbedring



4

Positivt



5

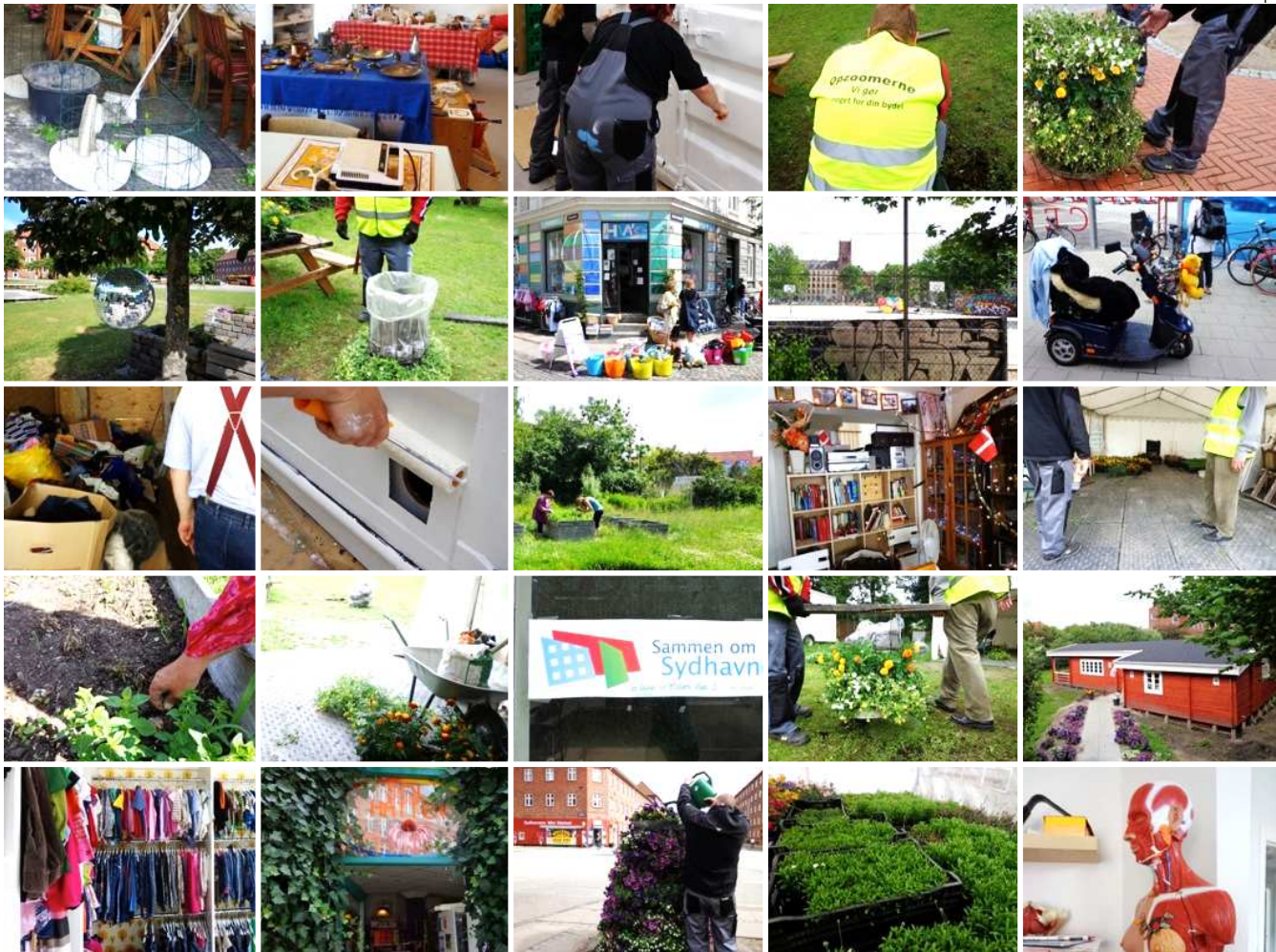
Succesfuldt



6

Fantastisk

Antropologerne



Beskæftigelsesfremme:

Hvor godt synes du, at forsøget lykkes med at bringe borgere tættere på arbejdsmarkedet?



Skidt



Utilfredsstillende



Plads til
forbedring



Positivt



Succesfuldt



Fantastisk

Antropologerne

Lokale synergier:

Hvor godt synes du, at forsøget er med til at skabe positive netværk?



Skidt



Utilfredsstillende



Plads til
forbedring



Positivt



Succesfuldt



Fantastisk

Antropologerne

"Vi hjælper hinanden og snakker sammen, hvis der er nogle, der har en dårlig dag."

Borger

"Ofte er det sådan, at der kommer en borger her. Så tager vi den derfra - alt efter hvad de kan, og hvad de vil. Det er ikke sådan, at vi havde en stilling til hende i forvejen."

Medarbejder

Beskæftigelsesfremme er, når forsøget sikrer og muliggør personlig, faglig og/eller social forbedring, der bringer borgeren tættere på arbejdsmarkedet.

Antropologerne

"Borgerne kan ikke bruge en ordinær beskæftigelsesindsats. Vi må gøre noget andet, og her kommer det med de lokale synergier så ind - i forhold til de lokale netværk og butikker."

Medarbejder

Lokale synergier er, når borgere sammen med virksomheder, lokale aktører og kommunale institutioner danner nye netværk og sammenhænge på kryds og tværs af bydelens sociale lag.

Antropologerne

Lokale funktioner:

Hvor godt synes du, at forsøget bidrager til sit lokalsamfund?



Skidt



Utilfredsstillende



Plads til
forbedring



Positivt



Succesfuldt



Fantastisk

Antropologerne

Forsøgets dokumentation:

Hvor godt går det med at lave løbende skriftlige noter på borgernes udvikling og de bestilte afrapporteringer?



Skidt



Utilfredsstillende



Plads til
forbedring



Positivt



Succesfuldt



Fantastisk

Antropologerne

”Der er nogle funktioner, der skal løses, og det kan helt konkret være at luge et bed, male et plankeværk eller blive praktikant i en virksomhed. Der er her mulighed for at skabe nye funktioner og ny værdi, fordi det her forsøg har andre rammer.”

Medarbejder

Lokale funktioner er, når lokale borgere deltager i lokale fællesskaber og derigennem skaber værdi i lokalsamfundet.

Antropologerne

”Det er vigtigt, at vi registrerer løbende, så det ikke kun er noget, vi har i hovedet, og så vi ikke skal lave det hele på en gang.”

Medarbejder

Dokumentation og afrapportering fra forsøgene dokumenterer, hvorvidt forsøgene når de opsatte mål fra ansøgningen. Hvis det kan dokumenteres, at forsøgene er en succes, er det mere sandsynligt at forsøgene bliver sat i drift eller at lignende forsøg bliver støttet andre steder.

Beskæftigelsesfremme

**

Lokale synergier

**

Lokale funktioner

**

Antropologerne

Borgerens udvikling:

Hvor godt har det været at deltage her ind til videre?



Skidt



Utilfredsstillende



Plads til
forbedring



Positivt



Succesfuldt



Fantastisk

Antropologerne

Borgerens samarbejde med de frivillige:

Hvor godt går det med at være sammen med de frivillige?



Skidt



Utilfredsstillende



Plads til
forbedring



Positivt



Succesfuldt



Fantastisk

Antropologerne

"Det er godt at være i projektet, for så har jeg noget at stå op til, og så drikker jeg ikke øl i de timer"

Borger

"Det er dejligt, at der nu sker noget, og at der er brug for mig"

Borger

Borgerens udvikling handler ofte om små ting i hverdagen. Udvikling kan fx være at få nye kompetencer, at kunne befinde sig godt i et fællesskab, at lære at sige til og fra, at få succesoplevelser, at få nye vaner, at komme af sted om morgenen, at kunne håndtere tilbageskridt eller at komme et stort eller lille skridt tættere på job og uddannelse.

Beskæftigelsesfremme

**

Lokale synergier

**

Lokale funktioner

**

Antropologerne

"Her hos os deltager aktiverede og frivillige i de samme aktiviteter"

Borger

"Da jeg startede som frivillig, havde jeg svært ved at skelne mellem aktiverede og frivillige"

Frivillig

Borgernes samarbejde med de frivillige kan være vigtigt, bl.a. fordi de frivillige finder aktiviteterne meningsfulde. De frivillige hjælper, støtter og erfaringsudveksler også med borgerne og er med til at danne sociale relationer, der måske holder i tiden efter aktivering. De frivillige er ofte selv personer, der har været i aktivering.

Beskæftigelsesfremme

**

Lokale synergier

Lokale funktioner

*

Antropologerne

Borgernes sociale relationer og sammenhold:

Hvor godt går det med at være sammen med andre om aktiviteterne?



Skidt



Utilfredsstillende



Plads til
forbedring



Positivt



Succesfuldt



Fantastisk

Antropologerne

Borgerens drømme og planer:

Hvor afklaret er du omkring, hvad du gerne vil i fremtiden?



Skidt



Utilfredsstillende



Plads til
forbedring



Positivt



Succesfuldt



Fantastisk

Antropologerne

"Det sociale er meget motiverende for fremmødet. Vi kan se, at det virker - det med at mødes om morgenen, snakke og drikke en kop kaffe. De hygger sig"

Medarbejder

"Det er ret overraskende, når man sammenligner, hvordan borgerne taler om hinanden. Jeg har aldrig hørt dem sige noget grimt bag hinandens ryg"

Medarbejder

Borgerenes sociale relationer og sammenhold kan være, når borgerne er sammen med andre mennesker, er en del af et fællesskab eller arbejder sammen med andre om et fælles mål.

Beskæftigelsesfremme

**

Lokale synergier

**

Lokale funktioner

**

Antropologerne

"Mange er holdt op med at drømme for lang tid siden"

Medarbejder

"Vi skal turde at tro på forandring"

Medarbejder

Drømme og planer skal helst kunne mødes og blive til ét. Nogle drømme virker urealistiske, og derfor lægger vi planer, der er mere realistiske, eller oplever at andre lægger planer for os. Vi skal turde tro på forandring og lægge små planer, selvom dagen i morgen kan virke uoverskuelig.

Beskæftigelsesfremme

**

Lokale synergier

Lokale funktioner

Antropologerne

Løsning af borgerens problemstillinger:

Hvor godt går det med at få løst de problemer, som fylder i din hverdag?



Skidt



Utilfredsstillende



Plads til
forbedring



Positivt



Succesfuldt



Fantastisk

Antropologerne

Et meningsfuldt aktiveringstilbud for borgeren:

Hvor godt har forløbet her passer til din livssituation?



Skidt



Utilfredsstillende



Plads til
forbedring



Positivt



Succesfuldt



Fantastisk

Antropologerne

"Jeg kan slet ikke overskue aktivering lige nu, fordi jeg har en stor pose med regninger, som jeg ikke har betalt"

Borger

Løsning af borgerens problemstillinger kan give borgeren overskud til at rykke sig tættere på job og uddannelse. Borgere har svært ved at deltage i aktivering, når de fx har uoverskuelig gæld, en problematisk retssag eller utilstrækkelige midler til at betale for tandlæge og medicin.

Beskæftigelsesfremme

**

Lokale synergier

Lokale funktioner

Antropologerne

"Borgerne føler, at deres problemer bliver taget alvorligt, og derfor føler de sig hørt"

Medarbejder

Et meningsfuldt aktiveringstilbud for borgeren tager udgangspunkt i borgerens livssituation. Forløbet skal tage hensyn til og arbejde med løsninger på de problemer, som borgeren oplever som barrierer for positiv udvikling i sin hverdag.

Beskæftigelsesfremme

**

Lokale synergier

**

Lokale funktioner

**

Antropologerne

Varige fællesskaber for borgeren:

Hvor godt ville du synes om, at deltage i aktiviteterne her efter aktivering?



Skidt



Utilfredsstillende



Plads til
forbedring



Positivt



Succesfuldt



Fantastisk

Antropologerne

Samarbejdet med partnere og samarbejdspartnere:

Hvor godt er samarbejdet med forsøget?



Skidt



Utilfredsstillende



Plads til
forbedring



Positivt



Succesfuldt



Fantastisk

Antropologerne

"Når det en dag er slut, er det stadig muligt at bruge nogle af de tilbud, som forsøget har haft"

Medarbejder

Varige fællesskaber for borgeren kan være muligt - også selv om du stopper i aktivering her. Som borger er du fra starten af sendt ind i forsøget af kommunen. Når du en dag er færdig med aktivering her, så er det stadig muligt at bruge nogle af de tilbud, som forsøget har haft. Så hvis du vil, kan du forblive en del af fællesskabet.

Beskæftigelsesfremme
**

Lokale synergier

Lokale funktioner
**

Antropologerne

"Samarbejdet kan jo fortsætte – også når forsøget er slut"

Medarbejder

Samarbejdet med partnere og samarbejdspartnere skal gerne kunne fortsætte, også når forsøget er slut. Undervejs bliver der opnået en række erfaringer og samarbejdsrelationer, der kan nyttiggøres uanset om den lokalforankrede beskæftigelsesindsats fortsætter eller ej.

Beskæftigelsesfremme
*

Lokale synergier

Lokale funktioner
**

Antropologerne

Bilag 2: Evalueringsskema

Evalueringsskema til forsøg med lokal forankring

Om dette evalueringsskema

Punkterne i skemaet nedenunder afspejler, hvad Antropologerne har fokus på som evaluator af forsøgene. Lokalværdi, Sydfavnerne og Vesterbrobyggerne udfylder hver ét samlet evalueringsskema. Denne proces og den resulterende viden er til forsøgets egen brug og til Antropologernes brug i forbindelse med statusevaluering primo 2014 og slutevaluering primo 2015. Statusevalueringen primo 2014 er en form for fælles arbejdsdokument for forsøgene, der kan bruges til at skærpe fokus for den resterende forsøgsperiode frem mod slutevalueringen primo 2015.

Når du udfylder skemaet medvirker du til at skabe viden om forsøgets forløb, og om forsøget har opnået de succeskriterier, der er opsat i forsøgets ansøgning. Frem til statusevalueringen primo 2014 bidrager skemaets punkter til at sætte fokus på det, der allerede går godt, og det, der kunne gå bedre, og hvordan det kan lade sig gøre.

Sådan gør du

Sid med forsøgets ansøgning og dokumentation ved din side. Tænk over forløbet og resultaterne. Besvar spørgsmålene i skemaet et af gangen. Undgå gentagelser i besvarelsen ved at henvise til andre punkter. Få gerne hjælp og sparring fra dine kollegaer.

1. Forsøgets navn:
1.1 Dato:
1.2 Journalnummer ved Beskæftigelses- og Integrationsudvalget (se tilsagnsbrev):
1.3 Bevillingsmodtager:
1.4 Forsøget er bevilget til påbegyndelse den:
1.5 Forsøget er påbegyndt den:
1.6 Forsøget afsluttes den:
1.7 Bevillingens størrelse:
2. Målgruppen
2.1 Hvad kendetegner den gruppe borgere, som I indtil nu har haft i forsøget? (fx begrænsninger, ressourcer, problemstillinger og arbejdsmarkedsperspektiv)?
2.2 Hvordan passer de visiterede borgere til de aktiviteter, der indgår i jeres forsøg?
2.3 Hvordan oplever I den løbende visitering? Får I de borgere visiteret til forsøget, som ansøgningen beskriver, og når I måltallet, eller er der behov for yderligere tiltag?
3. Formål med forsøget
3.1 Hvad skal forløbet løse og hvordan – kort sagt?
3.2 Er der sket afvigelse i forhold til formålet i ansøgningen? Hvis ja, oplys hvorfor og hvordan?

4. Beskæftigelsesfremme (jf. temakort)	
4.1 I hvilken grad er I begyndt at se målene opfyldt? Hvilke mål? Uddyb gerne. Er der nogle mål, der bliver svære at nå?	
4.2 Hvor ligger forsøget på skalaen 1-6 (1 er skidt, 6 er fantastisk og 5 betyder succesfuld opfyldelse af målene i ansøgningen), og hvorfor?	Skriv den samlede vurdering her:
4.3 Hvilke nye beskæftigelsesfremmende forandringer har forsøget allerede medført for de borgere, der deltager i forsøget?	
5. Lokale synergier (jf. temakort)	
5.1 I hvilken grad er I begyndt at se målene opfyldt? Hvilke mål? Uddyb gerne. Er der nogle mål, der bliver svære at nå?	
5.2 Hvor ligger forsøget på skalaen 1-6 (1 er skidt, 6 er fantastisk og 5 betyder succesfuld opfyldelse af målene i ansøgningen), og hvorfor?	Skriv den samlede vurdering her:
5.3 Hvilke nye lokale synergier har forsøget allerede medvirket til at skabe for de borgere, der deltager i forsøget?	
6. Lokale funktioner (jf. temakort)	
6.1 I hvilken grad er I begyndt at se målene opfyldt? Hvilke mål? Uddyb gerne. Er der nogle mål, der bliver svære at nå?	
6.2 Hvor ligger forsøget på skalaen 1-6 (1 er skidt, 6 er fantastisk og 5 betyder succesfuld opfyldelse af målene i ansøgningen), og hvorfor?	Skriv den samlede vurdering her:
6.3 Hvilke lokale funktioner har forsøgets deltagende borgere allerede medvirket til at løfte?	
7. Partnerskaber og samarbejdspartnere	
7.1 Hvordan foregår samarbejdet med de i ansøgningen anførte partnere og samarbejdspartnere (eller andre)?	
7.2 Fungerer samarbejdet som aftalt og forventet fra begge parter?	
7.3 Hvis samarbejdet ikke fungerer godt nok: Hvilke nye tiltag kan få samarbejdet til at fungere bedre?	
8. Forudsætninger	
8.1 Hvordan oplever I de lovgivningsmæssige og organisatoriske rammer, der har været om forsøget?	
9. Aktiviteter og metoder	
9.1 Er der sket afvigelse i forhold til de aktiviteter og metoder med lokal forankring, der var planlagt i ansøgningen? Hvis ja: Hvilke?	

9.2 Er der behov for justering af forsøgets aktiviteter og metoder? Hvis ja: Hvilke justeringer og hvorfor?
10. Økonomi
10.1 Er der nogle kommentarer, læringer eller bemærkninger til økonomien i forsøget?
11. Forankring af forsøget i lokalområdet
11.1 Hvordan vurderer I forsøgets succes med at sikre, at forsøgets resultater, aktiviteter og erfaringer vil fortsætte med at være aktive efter forsøgets afslutning?
11.2 Hvilke konkrete planer (eller tanker herom) er der for at sikre forankring af forsøgets resultater, aktiviteter og erfaringer?
12. Generalisering af den lokalforankrede indsats
12.1 Hvad kan vi lære om lokalforankrede indsatser fra forsøgets forløb og resultater, som kan bruges i beskæftigelsesindsatsen generelt?
12.2 Hvad vil det kræve for at forsøgets lokalforankrede tilgang kan blive varig efter bevillingens ophør her og andre steder?
12.3 Hvis en lignende indsats skal gentages et andet sted eller sættes i drift, hvad er det så vigtigt at have på plads fra starten (fx partnerskabsmæssigt, organisatorisk, lovgivningsmæssigt mv.)?
13. Udbredelse af viden om forsøget
13.1 Hvilke tanker og konkrete planer er der for at udbrede viden om forsøget, mens forsøget kører? Hvem gør det? Hvor og hvornår?
13.2 Hvilke tanker og konkrete planer er der for at udbrede viden om forsøget efter dets afslutning? Hvem gør det? Hvor og hvornår?

Bilag 3: Casebeskrivelser

Personfølsomme oplysninger i casene er anonymiserede og bl.a. slørede på køn og alder.

POUL 61 ÅR

Poul har det meste af sit liv været ufaglært arbejdsmand. Hans sidste arbejdsplads lukkede for 10 år siden. Han er isoleret og ensom. I forsøget med lokal forankring af beskæftigelsesindsatsen har Poul fået faste arbejdsopgaver, som han dagligt løser. Han er glad og positiv både for arbejdet og fællesskabet. Næste mål er en ekstern viceværtpraktik. Poul vil også forsætte om frivillig.

Da Poul møder til sin første samtale i forsøget fortæller han, at han er meget alene. Han har i mange år arbejdet som ufaglært arbejdsmand på en stor arbejdsplads i Københavnsområdet. Da arbejdspladsen lukkede for mere end ti år siden, mistede Poul sit arbejde og samtidig en vigtig del af sit liv. Han har siden været i forskellige aktiveringer og praktikker, hvor han har passet sit arbejde til punkt og prikke, men er efter forløbets ophør ikke blevet tilbudt ansættelse eller øvrige aktiviteter. Dette har givet Poul alvorlige knæk. Hver gang han nåede, at blive glad for en arbejdsplads og det fællesskab det kunne tilbyde, blev forløbet afsluttet. Poul oplevede det som at blive kasseret, når der ikke længere var brug for ham. Han har for et år siden været i gennem et kræftsygdomsforløb med operation og en længere rekreationsperiode. Poul lider også af psoriasis. Poul vil rigtig gerne arbejde, men har svært ved at se, hvem der kan bruge ham - både fordi han efter sin sygdom ikke længere har den samme fysik, og fordi erfaringen har vist ham, at der ikke længere er plads til ham på arbejdsmarkedet. Poul er bange for at kræften skal vende tilbage, og at hans isolerede tilværelse og mangel på gøremål i hverdagen gør, at han bekymrer sig meget og ofte ikke kan sove om natten.

Forsøget lægger en plan sammen med Poul. Han skal deltage i dagligdagen i en socialøkonomisk virksomhed, udføre diverse håndværksmæssige opgaver og fungere som en slags rollemodel ift. andre borgere i forløb, som kun har få erfaringer med arbejdsmarkedet. Poul er forbeholden overfor endnu en aktivering, men indvilger i at give det en chance. Efter 14 dage er Poul en integreret del af virksomheden. Han har fået faste opgaver, bl.a. daglig renholdelse af en gade og hjælper ligeledes til med rengøring i gadens butikker. Han møder dagligt og trives forsat bedre med sine arbejdsopgaver og i fællesskabet. Poul har brug for, at der er klare og præcise aftaler ift., hvilke opgaver han skal løse. Det bliver tydeligt for Poul, at han faktisk godt kan arbejde på trods af sine fysiske begrænsninger. Poul fortæller endda nogle måneder inde i aktiveringsforløbet, at hans psoriasis er aftaget efter at han er startet i forsøget. Han mener selv, at det skyldes en mindre stresset og presset hverdag samt at hans sociale liv er blevet forbedret. Da Pouls forløb nærmer sig sin afslutning bliver han tiltagende bekymret over igen at miste en god dagligdag. Det betyder meget for ham, at finde ud af, at han kan forsætte med at komme frivilligt, hvis hans forløb ikke forlænges som ønsket. Pouls forløb forlænges og der er nu planer om, at han skal i ekstern viceværtpraktik. Poul vil forsat komme og være en del af dagligdagen.

HENRIETTE 43 ÅR

Henriette har aldrig været i ordinært arbejde. Hun har et misbrug og har en række helbredsmæssige problemstillinger. I forsøget med lokal forankring af beskæftigelsesindsatsen har hun været i praktik i en socialøkonomisk virksomhed. Hun har fået opbygget faglige og personlige kompetencer og en tro på, at hun kan få en plads på arbejdsmarkedet. Næste mål er en ekstern praktik.

Henriette har aldrig været i ordinært arbejde. Hun har et misbrug, som hun er i behandling for. Hun har forskellige former for helbredsproblemer, som begrænser hende fysisk, herunder rygproblemer. Egen læge har også mistanke om, at Henriette kan have en kronisk gigtsygdom. Hun er ofte plaget af infektionssygdomme. Henriettes livssituation er stærkt præget af komplekse problemstillinger i familien herunder, at et af hendes børn i perioder har været anbragt udenfor hjemmet. Familien er i et behandlingsforløb.

Henriette har, da hun påbegynder forløb i forsøget ingen arbejdsmarkedsidentitet.

Henriette kommer i praktik i en socialøkonomisk virksomhed. Her bliver hun oplært i forskellige funktioner. Hun har brug for en udførlig liste, hvor hendes arbejdsopgaver er beskrevet, så hun ikke mister overblikket. Henriette har brug for i en længere periode, at arbejde i den samme funktion, før hun oplæres i en ny. Når der tages dette hensyn udviser hun fin progression ift. at sætte sig ind i de forskellige arbejdsopgaver og også ift. hvor langt tid hun er om at løse sine opgaver. Hun fungerer godt med virksomhedens øvrige personale.

Der skal tages hensyn til, at Henriette let bliver stresset - især, hvis der samtidig er pres på derhjemme. Hun er i perioder sygemeldt med forskellige infektionssygdomme og med stress. Det er vigtigt, at der er plads til, at Henriette har disse fraværsperioder. Det er en central del af Henriettes forløb, at afklare hvilke opgaver hun magter og i hvilket omfang.

Hun fortæller, at hun har haft forestillinger om at fejle på arbejdspladsen, så som at tabe ting, der kunne gå i stykker. Disse forestillinger fortrænges langsomt af en oplevelse af at fungere på en arbejdsplads. Henriette kan også mærke, at det smitter af på hjemmelivet, når det fungerer på arbejde. Henriette oplever, at hun kan lære, og at hun kan organisere sit arbejde. Hun begynder at glæde sig til at komme på arbejde. Der er nu planer om, at Henriette skal i praktik i en vuggestue eller i en kantine. Hun vil da få tilknyttet en mentor fra forsøget.

PUK 33 ÅR

Puk har angst og depression og problemer med at færdes blandt andre mennesker. Hun har haft arbejde i en årrække, men har efter et sammenbrud været på kontanthjælp i nogle år. Via praktik i en socialøkonomisk virksomhed og samtaler samt støtte og sparring vedrørende jobsøgning og uddannelse er Puk nu i deltidsarbejde og er påbegyndt uddannelse.

Puk lider af angst og depression og har svært ved at færdes blandt mange mennesker. Hun har en længere karriere bag sig indenfor musik- og kulturbranchen. Hun fortæller, at hun har arbejdet for hårdt og til sidst fik et sammenbrud. I flere år har Puk været sygemeldt og er endt på kontanthjælp. Puk har mange kompetencer og mange spændende ideer om kunst, musik, kultur, arrangementer og projektet. Hun fortæller gerne om dem, men har svært ved at sætte handling bag sine ideer. Angsten bremser hende i at handle på alle områder.

Hun har også ønsker om, at tage en uddannelse, men er bange for ikke at kunne magte det.

Da Puk starter i forløb i forsøget med lokal forankring af beskæftigelsesindsatsen lægges der ud med samtaler i en periode. Puk skal finde sine ben i den nye kontekst. Det bliver tydeligt, at hun har brug for mere struktur i hverdagen i forsøget. Der bliver lagt en plan om, at Puk arbejder i en socialøkonomisk virksomhed og sideløbende arbejder med nogle af sine kunst/kultur-ideer i regi af organisationen.

Det er svært for Puk at komme ud af døren om morgenen og også svært at holde roen på arbejde. Hun kommer ofte til at lave andre aftaler i arbejdstiden. Puks kontaktperson hjælper hende til at koncentrere sig om de konkrete arbejdsopgaver (og ikke om store samfundsproblematikker), når hun er på arbejde. Dette bærer langsomt frugt. Puk har ofte brug for samtaler og der sættes ressource af til dette. Hun udtrykker løbende ønske om at arbejde på de projekter, hun brænder for, og forsøget bakker hende op i dette samtidig med at fastholde hende i den ro som en dagligdag i den socialøkonomiske virksomhed giver. Hun bliver dygtigere til sine arbejdsopgaver og kan tage mere ansvar i dagligdagen. Gennem rutinen med at betjene kunder, håndtere varer osv. mærker Puk ligeså stille hvad hun kan. Hun forsøger sig med at søge job og får opbakning og sparring til dette i forsøget. Selvom hun ikke får job, giver det hende selvtillid at mærke, at hun faktisk kan skrive en ansøgning og ringe en arbejdsplads op. Efter et halvt års forløb oplever Puk sig parat til at starte uddannelse. Hun er nu i gang og har ligeledes fået et deltidsjob, så økonomien hænger sammen. Puk er udsluset af forsøget og af kontanthjælpssystemet, men er i forsat kontakt med forsøget og har valgt at forsætte i den socialøkonomiske virksomhed som frivillig.

GUNNAR 35 ÅR

Gunnar har PTSD, depression og angst. Han er faldet ud af sin uddannelse for 4 år siden. Har via samtaler om bl.a. struktur i hverdagen samt struktur omkring studietræning fundet troen på, at han kan færdiggøre sit studie. Han forventer at vende tilbage til universitetet i foråret 2014.

Gunnar er diagnosticeret med PSTD, angst og depression. Han er i behandling hos psykiater. Han har været i gang med en naturvidenskabelig videregående uddannelse, men er for 4 år siden blevet sygemeldt og har siden været på kontanthjælp. Han har været i en række aktiveringstilbud, som han selv beskriver, som stressende og ude af stand til at møde hans behov.

Da Gunnar møder i forsøget med lokal forankring af beskæftigelsesindsatsen er han meget anspændt. Han er tydeligt bekymret for, hvad der kræves af ham i denne sammenhæng, og om han kan leve op til disse krav. Han har et stort ønske om at gøre sin uddannelse færdig, men er samtidig bange for ikke at magte det.

Da Gunnar møder i forsøget aftales der at lægge ud med ugentlige samtaler og sammen finde ud af, hvordan der bedst muligt kan skrues et forløb sammen, som møder hans behov. Gunnar har svært ved at mødes i forsøgets samtalelokaler. Det stresser ham og giver ikke muligheden for et fuldt udbytte af samtalen. Gunnar aftaler derfor med sin kontaktperson, at mødes andre steder. Dette fungerer fint. Der opbygges langsomt et tillidsforhold og Gunnar får ro til at mærke og formulere sine behov.

Udgangspunktet var at finde en passende intern og på sigt en ekstern praktik til Gunnar. Langsomt går det dog op for Gunnar at det ikke er det rigtige for ham, hvis han skal tilbage på sin uddannelse. Han har i stedet brug for at få hjælp til at få optrænet sin koncentrationsevne og sine studiekompetencer. Forsøget inddrager jobcenteret i denne plan. Jobcenteret bakker op. Sammen med sin kontaktperson lægger Gunnar ugentlige planer for, hvornår og hvor længe han kan læse. Gunnar har begrænsede ressourcer. Han bliver hurtigt træt og har samtidig høje krav til sig selv. Dette kan let få Gunnar til helt at miste modet og troen på, at han kan komme tilbage i uddannelse. Der er derfor behov for også ugentligt at evaluere på de planerne og tilrette ift. de ressourcer, han reelt har. Gunnar giver udtryk for, at det er en hjælp at have samtaler og sammen

at opbygge en struktur omkring studietræningen. Han har tidligere forsøgt sig med andre tilbud rettet mod psykisk sårbare studerende, men havde svært ved, at der var mange mennesker på stedet. Gunnar har selv et ønske om at komme i gang med at motionere på en ny måde. Han støttes i dette og kommer ind i et særdeles positivt forløb, som giver ham mange gode oplevelser og flere ressourcer. Gunnar støttes i at tage kontakt til sin uddannelsesinstitution og der planlægges nu at vende tilbage og færdiggøre sin uddannelse i løbet af foråret 2014.