



Til Beskæftigelses- og Integrationsudvalget

Evaluering af nytteaktiveringsforsøg

Formålet med dette notat er at evaluere nytteaktiveringsforsøget, som Beskæftigelses- og Integrationsudvalget i 2012 besluttede skulle gennemføres. Hensigten med forsøget var at undersøge, om udsigten til nytteaktivering kan motivere unge til at komme i uddannelse.

Nytteaktiveringsforsøget kan ikke sammenlignes med nytteindsatsen i kontanthjælpsreformen. Der er lighedspunkter med reformen, men hvor det i forsøget er valgfrit om man vil i uddannelsesforløb eller nytteaktivering. Med reformen skal de svageste unge uden uddannelse have uddannelsesrettet indsats og de stærkeste i nytteindsatsen.

Målgruppen for forsøget var 25-29-årige kontanthjælpsmodtagere uden uddannelse, hvoraf ca. halvdelen af målgruppen deltog i forsøget. Forsøgsperioden løb fra september 2012 til udgangen af 2013.

Hovedelementerne i nytteaktiveringsforsøget var et intensiveret samtaleforløb i form af et to uger langt uddannelsesafklaringsforløb, samt et motiverende aktiveringsforløb i form af nytteaktivering.

Resultaterne viser, at borgerne i forsøget fastholdes i ledighed indtil efter sommerferien, hvor uddannelserne starter. Ved uddannelsesstart er der samme andel fra forsøget i enten beskæftigelse eller uddannelse, som der er fra borgerne i normalindsatsen. Fra forsøgsgruppen er der dog flere i uddannelse og færre i beskæftigelse, så forsøgsindsatsen har haft det resultat at flere påbegynder uddannelse frem for at finde beskæftigelse.

Om forsøget

Nyledige blev ved første samtale i forsøgsperioden inddelt i to lige store grupper ved tilfældig udvælgelse. Den ene gruppe fik normalindsatsen for unge kontanthjælpsmodtagere, og den anden gruppe fik forsøgsindsatsen.

Forsøgsindsatsen indebar et to uger langt uddannelsesafklaringsforløb, som skulle hjælpe deltageren til at blive afklaret ift., om videre uddannelse var vejen frem. Hvis den ledige valgte uddannelsesvejen, ville der blive udarbejdet en uddannelsesplan med henblik på at starte i uddannelse. Borgeren fik en individuelt tilrettelagt uddannelsesrettet indsats på minimum 20 timer per uge frem til uddannelsesstart.

På ethvert tidspunkt kunne borgeren fravælge uddannelsesvejen og begynde i nytteaktivering, hvilket indbefattede renholdelses- og vedligeholdelsesopgaver ved henholdsvis Slusen og Vestvolden i Køben-

06-02-2014

Sagsnr.
2014-0018801

Dokumentnr.
2014-0018801-2

Sagsbehandler
Theis Høvring

80015 - BIF
Resultatopfølgning

Bernstorffsgade 17,
lokale 236
1592 København V

Telefon
3317 2990

EAN nummer
5798009710161

havn. I nytteaktivering arbejdede den aktiverede mellem 25 og 30 timer om ugen i maksimalt 26 uger, eller indtil personen ikke længere modtog kontanthjælp.

Sammenligner man forsøgsdesignet med den uddannelses- og nytteindsats der med kontanthjælpsreformen fra 2013 skal gives til unge uden uddannelse, er der en række lighedspunkter men også betydelige forskelle for nogle af målgrupperne.

Med reformen deles de unge uden uddannelse op i følgende grupper:

- Åbenlyst uddannelsesparate: De åbenlyst uddannelsesparate skal udelukkende i nytteaktivering. De ledige i denne gruppe vurderes ikke at have behov for en uddannelsesrettet indsats og skal med nytteindsatsen motiveres til selv at finde arbejde frem til uddannelsesstart. Forskellen til forsøget er dermed, at de ikke tilbydes uddannelsesvejen.
- De uddannelsesparate og aktivitetsparate uden uddannelse: Disse to grupper skal have en individuelt tilrettelagt uddannelsesrettet indsats frem til uddannelsesstart. Denne indsats ligner uddannelsesindsatsen, der gives i forsøget.

Gennemførelse af forsøget

I forsøgsperioden fra september 2012 til december 2013 har der været 633 borgere i målgruppen for forsøget. Af disse har 329 modtaget forsøgsindsatsen, og 304 har modtaget normalindsatsen.

Tabel 1 viser andelen af borgere, som har modtaget forsøgets forskellige indsats i løbet af forsøgsperioden.

Tabel 1: Forsøgsgruppens aktiviteter

	Andel
Uddannelsesafklaring	89%
Nytteaktivering	46%
Anden aktivering	51%

Kilde: BIFLIS og egne beregninger

Af de 329 som modtog forsøgsindsatsen deltog 89 pct. i 2 ugers uddannelsesafklaringsforløbet. 58 pct. af disse fortsatte efterfølgende i andre aktiveringsforløb. Samlet set valgte godt halvdelen uddannelsesvejen.

Af de 329 var 46 pct. i nytteaktivering. De fleste som var i nytteaktivering fravalgte fra starten uddannelsesvejen, en mindre del deltog først i uddannelsesafklaring for senere at vælge nytteaktivering.

Det at under halvdelen i målgruppen var i nytteaktivering betyder, at man ikke kan forvente lignende resultater af den nytteindsats der

iværksættes i forbindelse med kontanthjælpsreformen. For det første er målgruppen bredere og for det andet skal man enten i nytteindsatsen eller ikke i nytteindsats. I forsøget har borgeren haft et valg, hvor nytteaktivering er brugt til at motivere.

Det skal endeligt bemærkes, at 3 pct. af borgerne i forsøget aldrig kom i noget tilbud. Årsagen er, at deres kontaktføreløb afsluttedes inden aktiviteten kunne påbegyndes.

Effekter af forsøget

Effektevalueringen tager udgangspunkt i alle borgere, der er visiteret til de to grupper siden forsøgets start og frem til sommeren 2013. Da visiteringen til grupperne er tilfældig og jævnt fordelt over månederne siden forsøgets start, er resultaterne metodisk meget stærke.

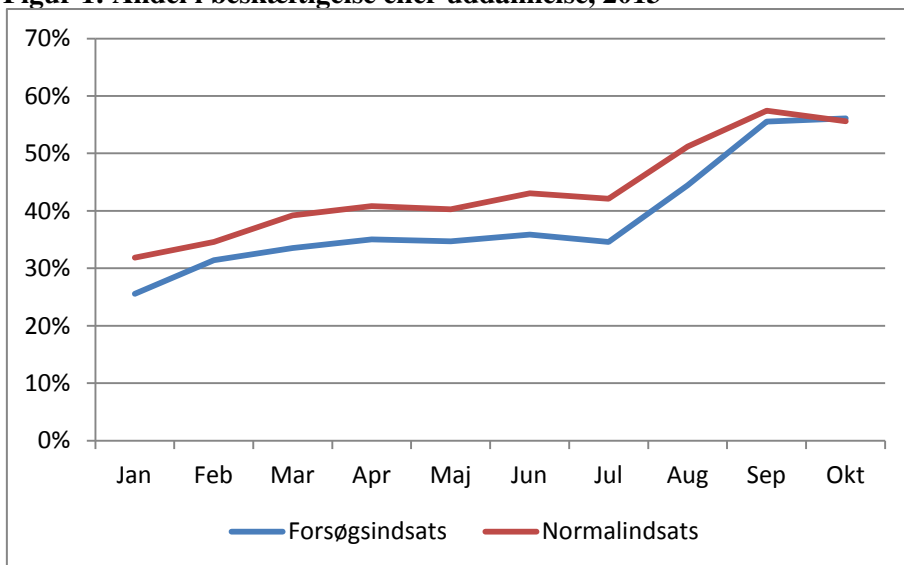
Figur 1 viser andelen af målgruppen, der er i beskæftigelse eller uddannelse opdelt på de to grupper. Til og med august er andelen i beskæftigelse eller uddannelse 6 procentpoint lavere for borgerne i forsøget sammenlignet med borgerne i normalindsatsen. Dermed er der en fastholdelseeffekt af forsøgsindsatsen, jf. boks 1 for beskrivelse af fastholdelseeffekt.

Fra september og frem er der ikke signifikant forskel mellem effekten af forsøgsindsatsen og normalindsatsen. Det betyder, at nytteaktiveringsindsatsen samlet set ikke har bidraget til at reducere ledigheden, derimod har den på kort sigt haft den modsatte effekt. Der er altså intet der tyder på, at borgeren er blevet motiveret til at finde arbejde.

Boks 1: Fastholdelseeffekt

Fastholdelseeffekten mindsker chancen for at finde beskæftigelse eller begynde i uddannelse, mens borgeren deltager i et aktiveringsforløb. Det begrundes normalt med, at der er mindre tid til at søge et arbejde under et aktiveringsforløb, og at den enkelte har en interesse i at færdiggøre forløbet.

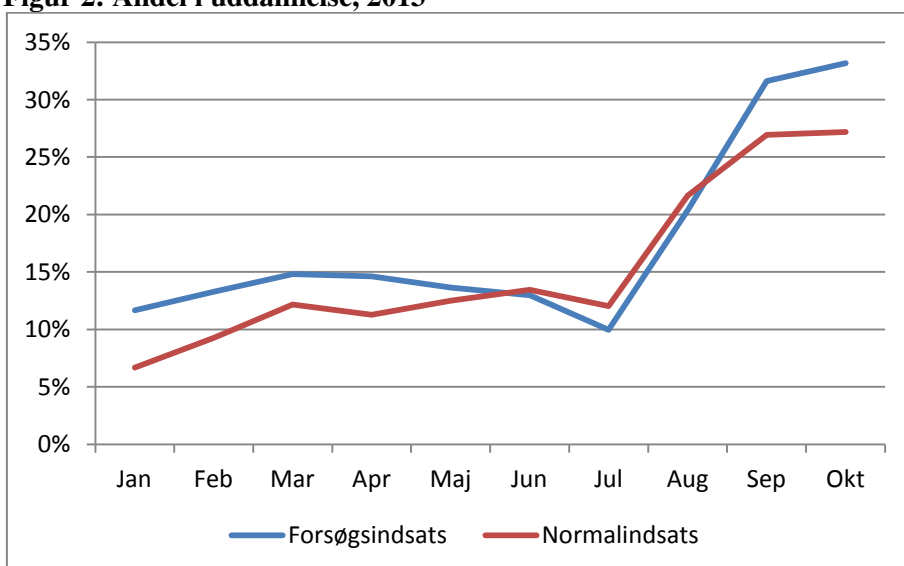
Figur 1: Andel i beskæftigelse eller uddannelse, 2013



Kilde: DREAM og BIFLIS

Det primære formål med forsøgsindsatsen har været at motivere de unge ledige til at tage en uddannelse. Figur 2 viser, at godt 5 pct. flere, der havde været i forsøgsindsatsen, var påbegyndt en uddannelse i september, sammenlignet med dem, som var i normalindsatsen. Ambitionen er derfor indfriet, men det er endnu uafklaret, om de ledige som påbegyndte et uddannelsesforløb rent faktisk gennemfører. I efteråret 2014 vil det være muligt, at se om de stadig er i uddannelse i foråret og dermed har gennemført det første halvår.

Figur 2: Andel i uddannelse, 2013



Kilde: DREAM og BIFLIS