

Byggesag: Dronningensgade 19 v. Brøstekarréens Gårdlaug

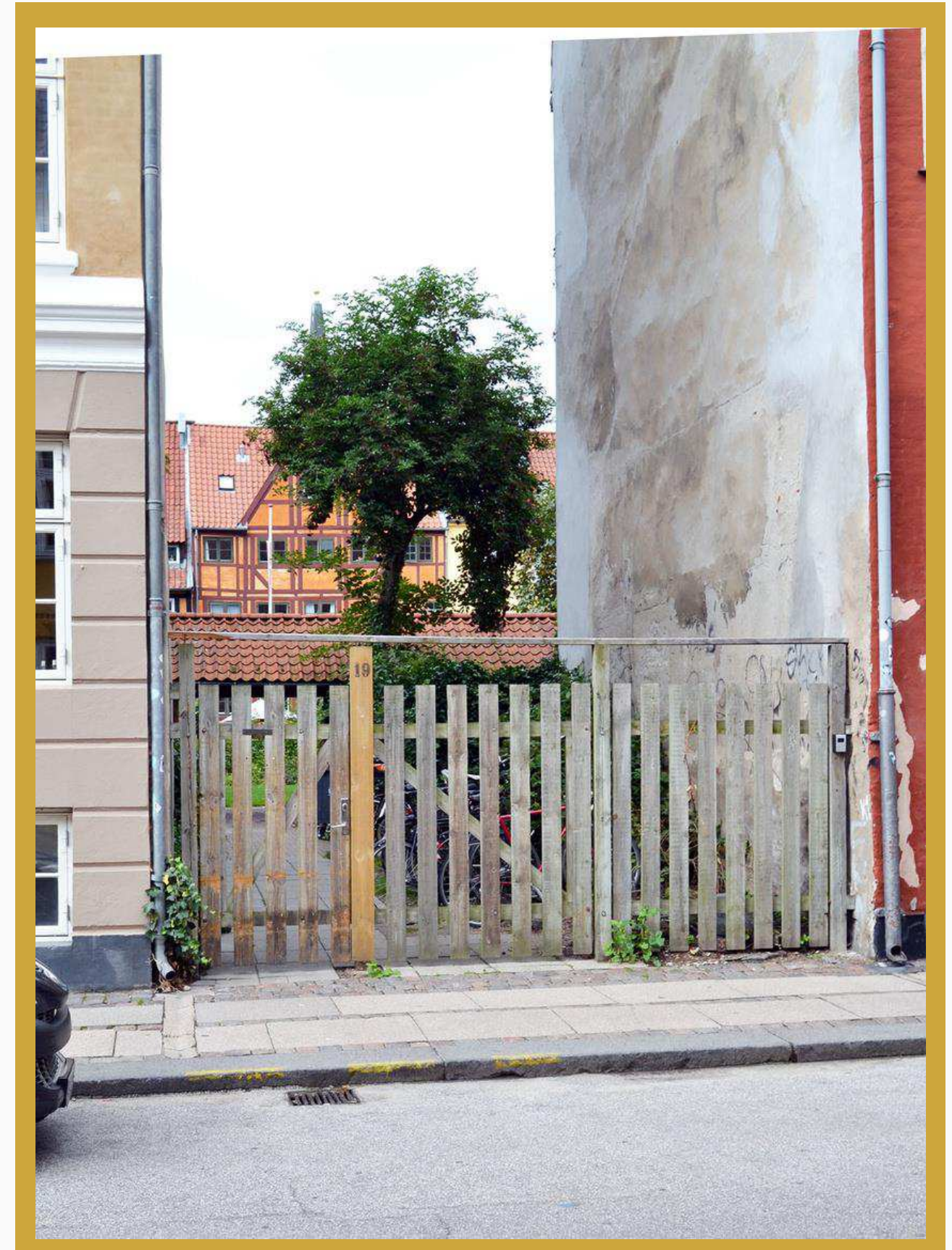
Repræsenteret af Rikke Fog-Møller, Bente Fog Møller, Emilie B. Cohrt

Mandag d. 30.08.21

FORETRÆDE FOR TMU
KØBENHAVNS RÅDHUS

Sagen kort fortalt:

- Konsekvenser for gårdanlægget m.m ved nedlægning af porten Nr. 19
- Tegninger og bilag vedr. porten
- Skødeservituten og lempelser af denne
- Hvorfor Gårdlauget mener at være/skulle høres som part i sagsbehandlingen



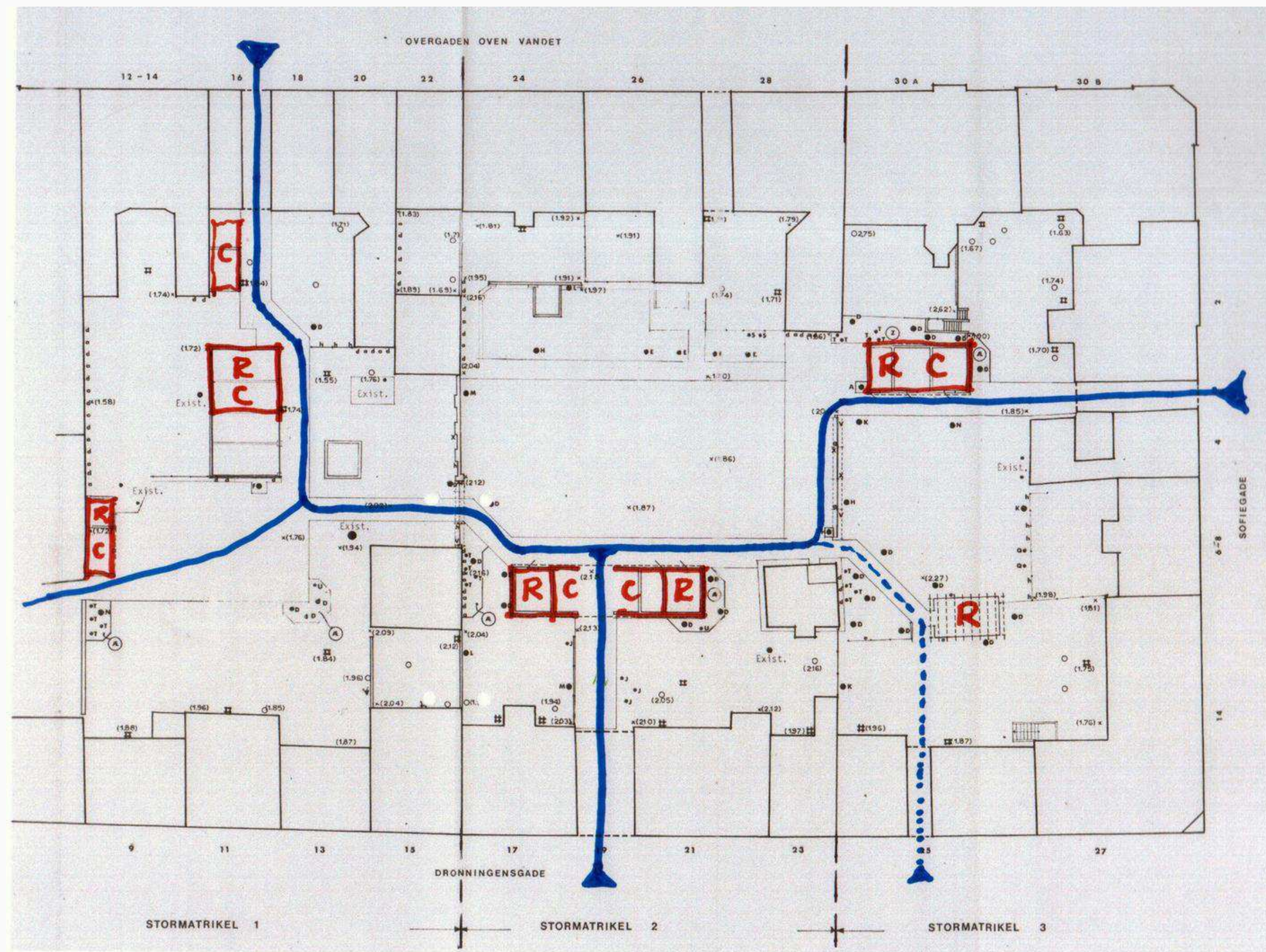
Gårdanlægget Brøstekaréen



Pleje og Udviklingsplan for
 Gårdarealet
 Registreret pr. 21.04.1999

Gårdanlægget s adgangsveje og færdselsårer

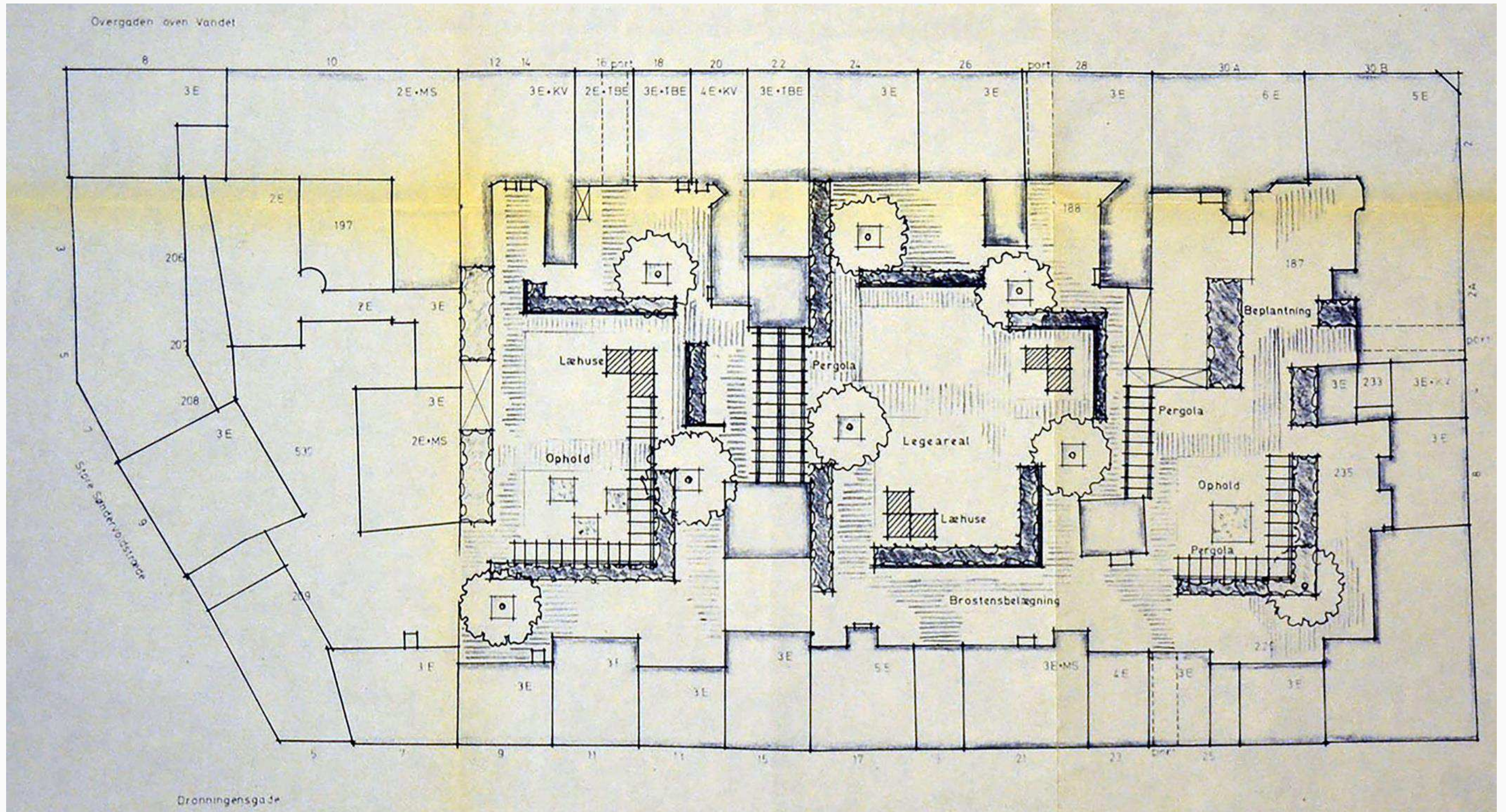
Infrastruktur indtegnet på
situationsplan 1004, som
hører til byggetilladelse af
18.04.84

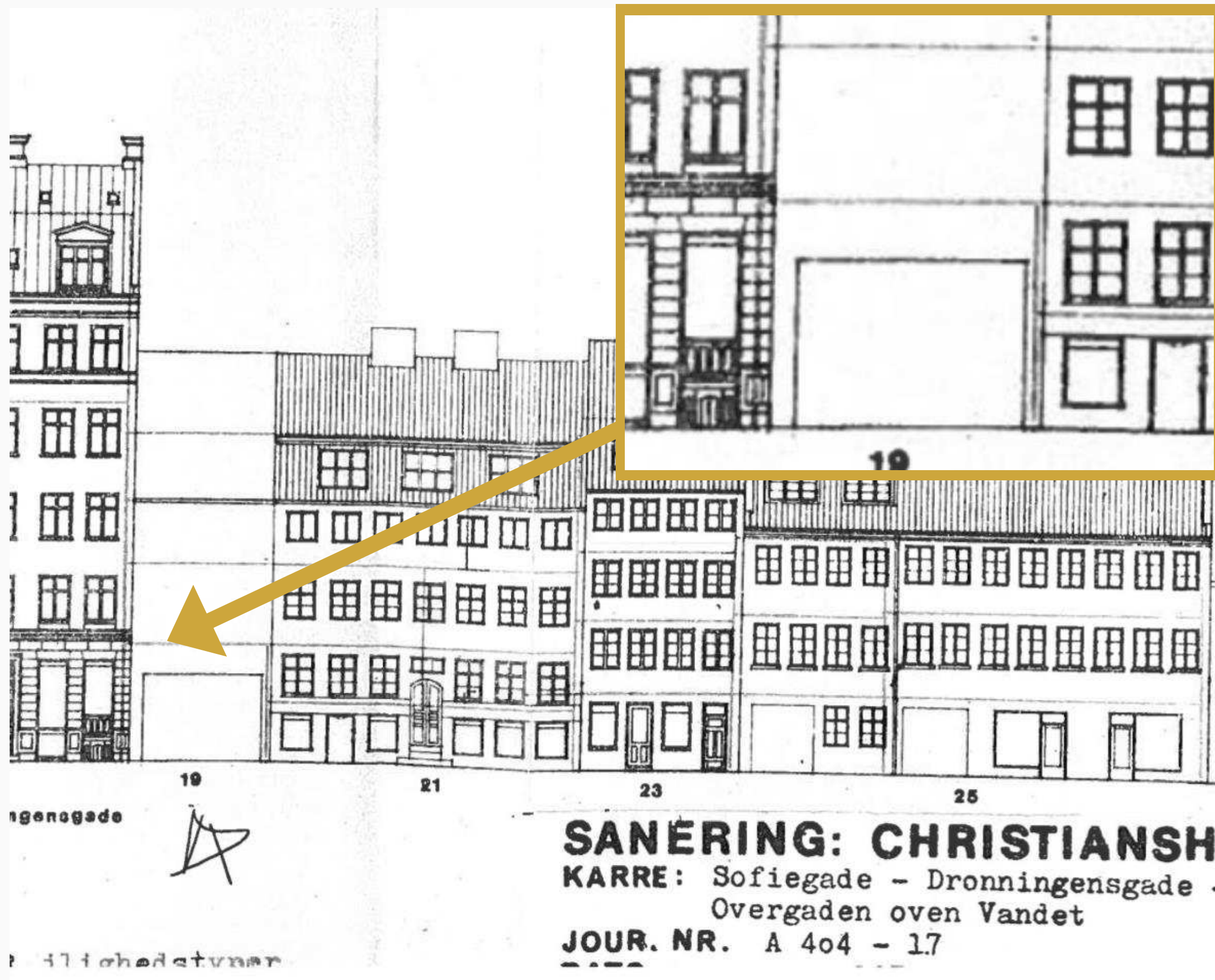


Skødeservitutten fra 1970

Det fremgår af skødeservitutten, lyst på den ubebyggede grund i '70, at "I bebyggelsen skal indrettes en port" hvorefter der henvises til den saneringsplan der i de kommende år blev udarbejdet i samarbejde med Københavns kommune. Dertil at "Ejendommen må ikke indrettes eller benyttes på en sådan måde at det efter magistratens skøn kan være til gene for de omboende"

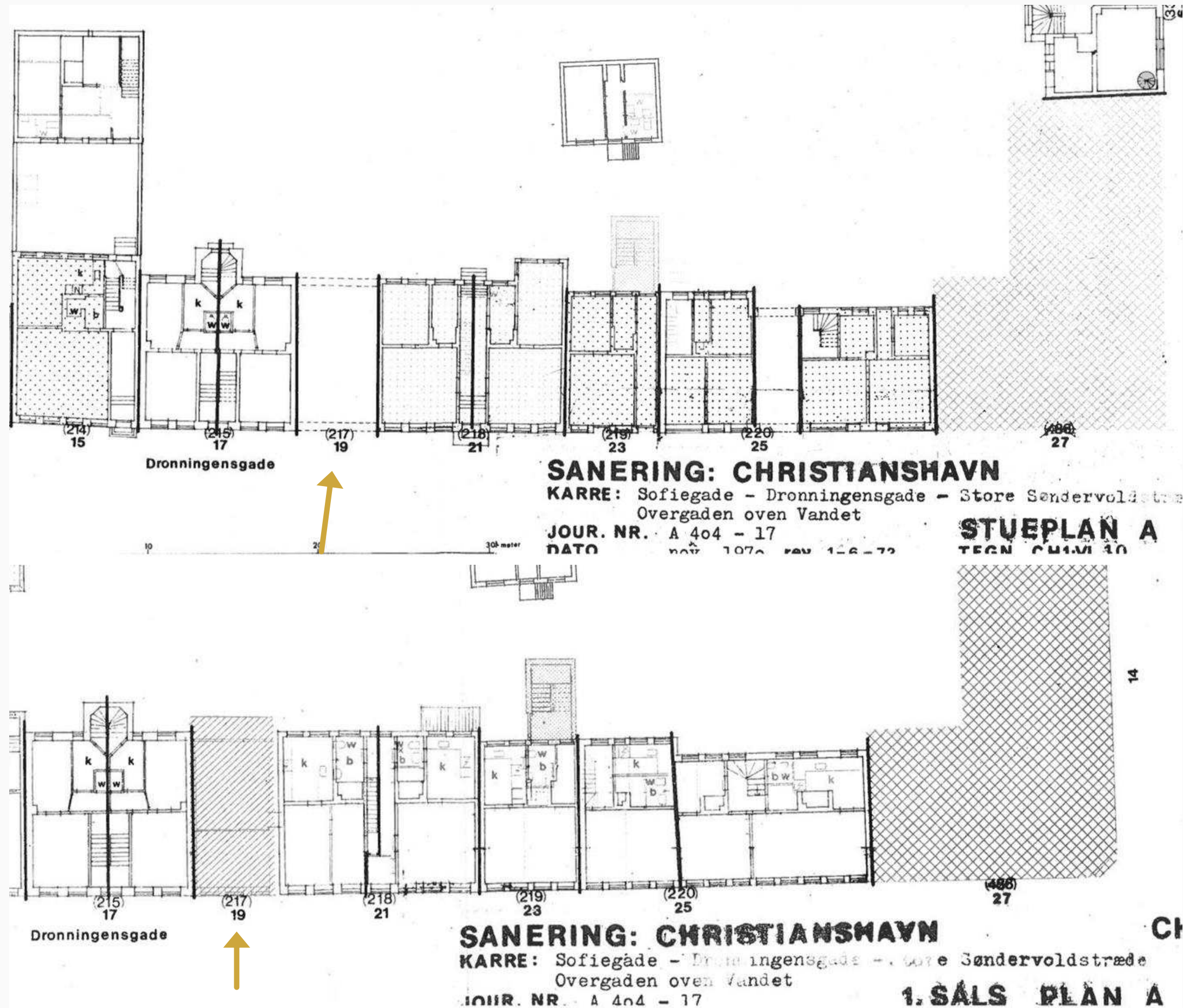
Skitseforslag til gårdomlægning, oktober 1972





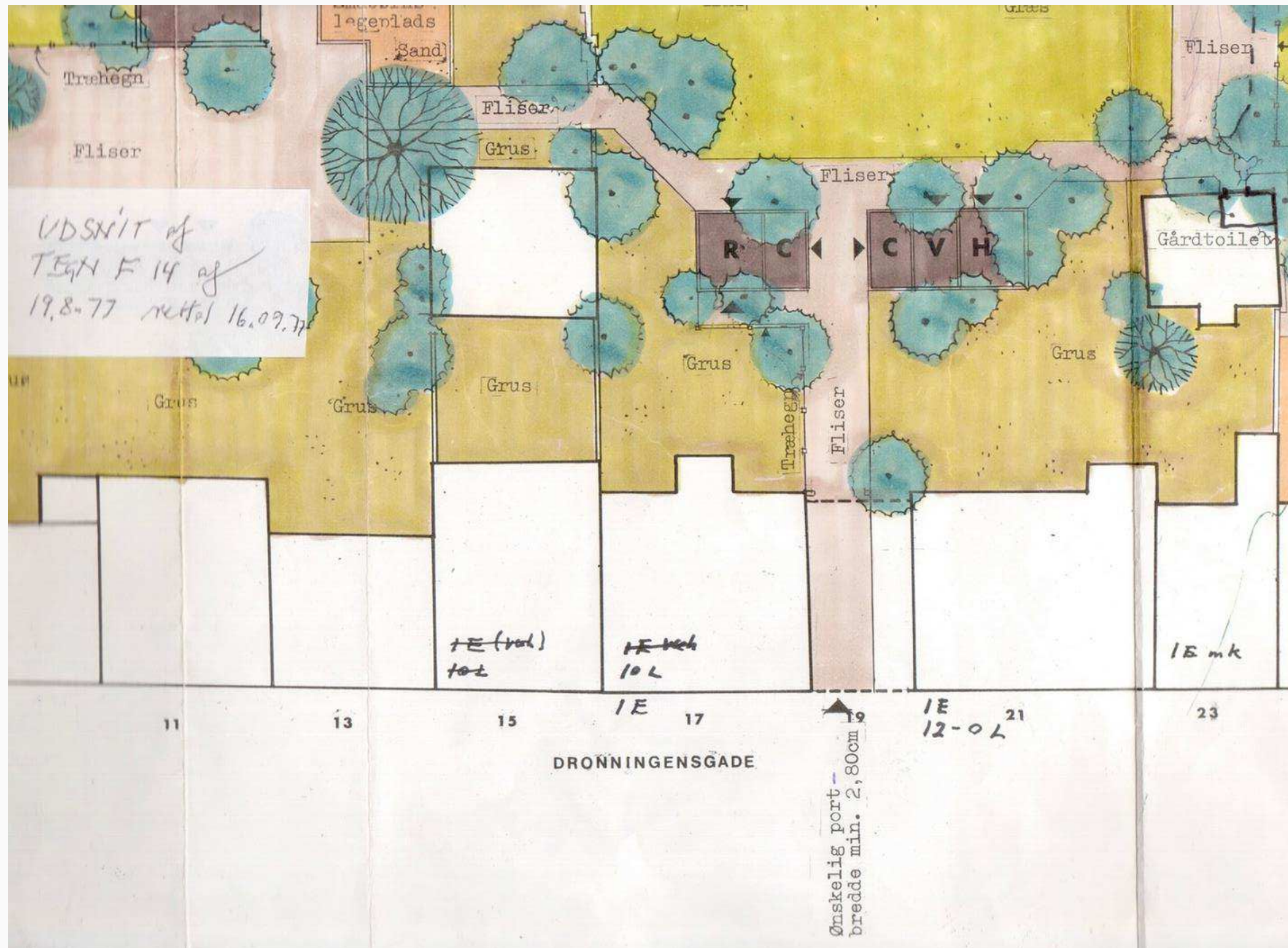
På de til saneringsplanen vedhæftede og godkendte etageplaner fra Stadsarkitekten er det tydeligt at der, selv på en bebygget Nr. 19 matrikel, altid har været påtænkt en portadgang til gården

Bilag : udsnit af Stadsarkitektens Facadetegning til Saneringsplanen for gårdanlægget



Også på stadsarkitektens etageplaner fremgår porten tydeligt

Bilag : udsnit af Stadsarkitektens etagetegning til Saneringsplanen for gårdanlægget



Her ses både tilstedeværelsen samt bredden på den påtænkte port i nr. 19

Bilag F14: Udsnit af den pr. 19.08.77 reviderede situationsplan sendt til ejendomsdirektoratet

Hvorfor vi mener vi er part og bør høres



Økonomiske konsekvenser for gårdlauget



Konsekvenser og gener for gårdens beboere og især naboerne til nr. 19



Konsekvenser for affaldshåndtering og arbejdsmiljø

"Naboen vil ofte have en viden, som kommunen ikke har, om navnlig de faktiske forhold i området og det allerede eksisterende byggeri. [...] bygger på det grundlæggende hensyn, at myndigheden skal sørge for, at den, der er part i en sag, ved, at sagen verserer, når det har berydning for partens mulighed for at varetage sine interesser."

Vores ønske for sagen fremover

Sagen skal genoptages så
gårdlauget kan indgå i en
konstruktiv dialog med
bygherre om en løsning
der imødekommer gårdens
historisk etablerede behov
for en port i nr. 19