

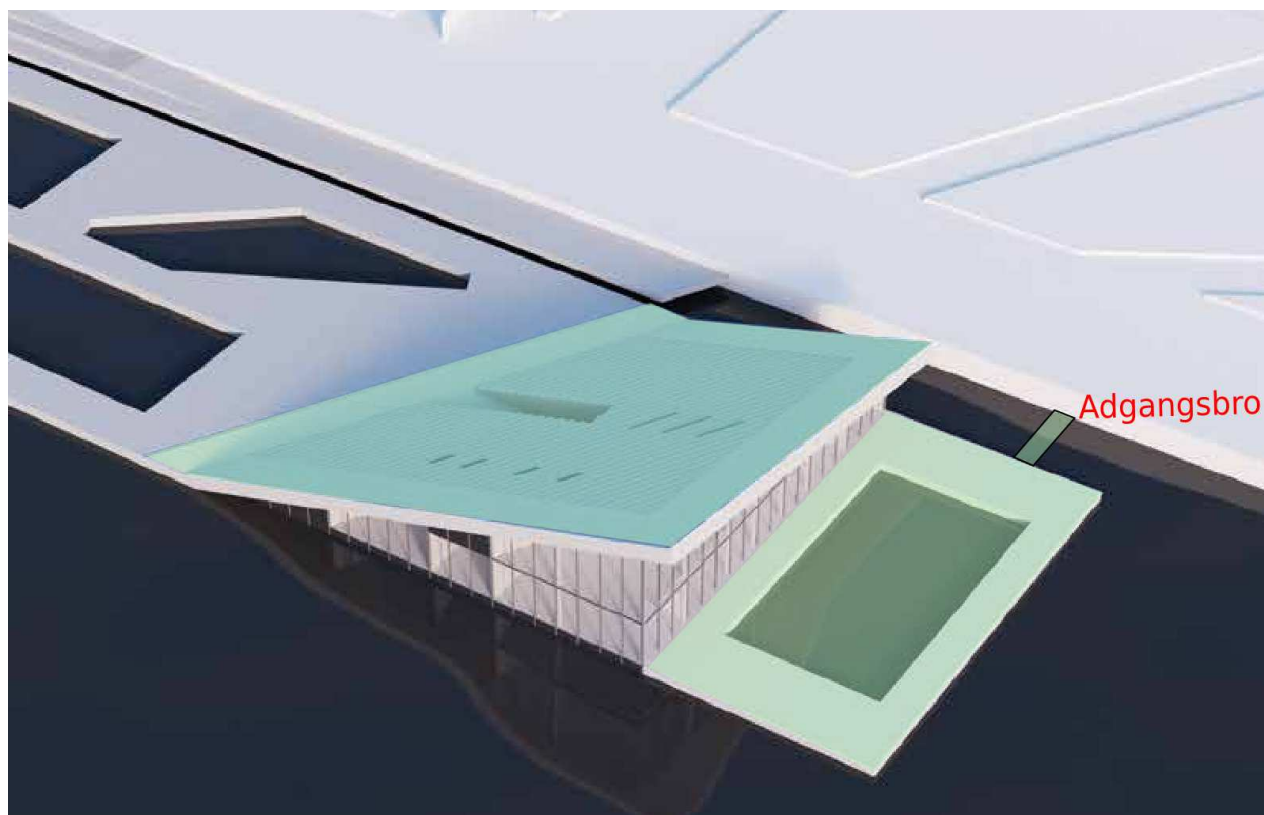
Modeller for offentlig adgang til Vinterbad Bryggens faciliteter

Model 0 ("nulhypotese"): Flere medlemmer i foreningen	1
Model 1: Adgang til tag og bassin ("Helgoland-modellen")	2
Model 2: Adgang til WC og omklædning	4
Model 3: Flere gæstebadedage	6

Model 0 ("nulhypotese"): Flere medlemmer i foreningen

Muligheder for borgerne	<p>På nuværende tidspunkt har alle vinterbadeforeninger i København venteliste, og der er flere tusinde borgere som ønsker at være medlem i en vinterbadeforening men kan ikke få en plads. Vinterbad Bryggen har p.t. ca. 3.200 medlemmer og kan ikke optage flere fordi kapaciteten i saunavognene - og især omklædningsfaciliteterne - er presset til det yderste.</p> <p>De nye faciliteter vil ca. tredoble kapaciteten - vi skønner at der vil være plads til en forening med op til 8.000 medlemmer. Vinterbad Bryggen ønsker at åbne op for optag af flere medlemmer så snart bygningen er indviet, og ville dermed kunne efterkomme en stor del af københavnernes interesse for at vinterbade.</p>
Tidsrum for adgang	kl. 6-22 i alle ugens dage i vinterbadesæsonen (ca. 8 måneder fra 15. september - 15. maj)
Grænseflade til kommunen	Ingen
Yderlige omkostninger ifm byggeri	Ingen
Yderlige omkostninger ifm drift	Ingen
Ulemper for foreningen	Ingen

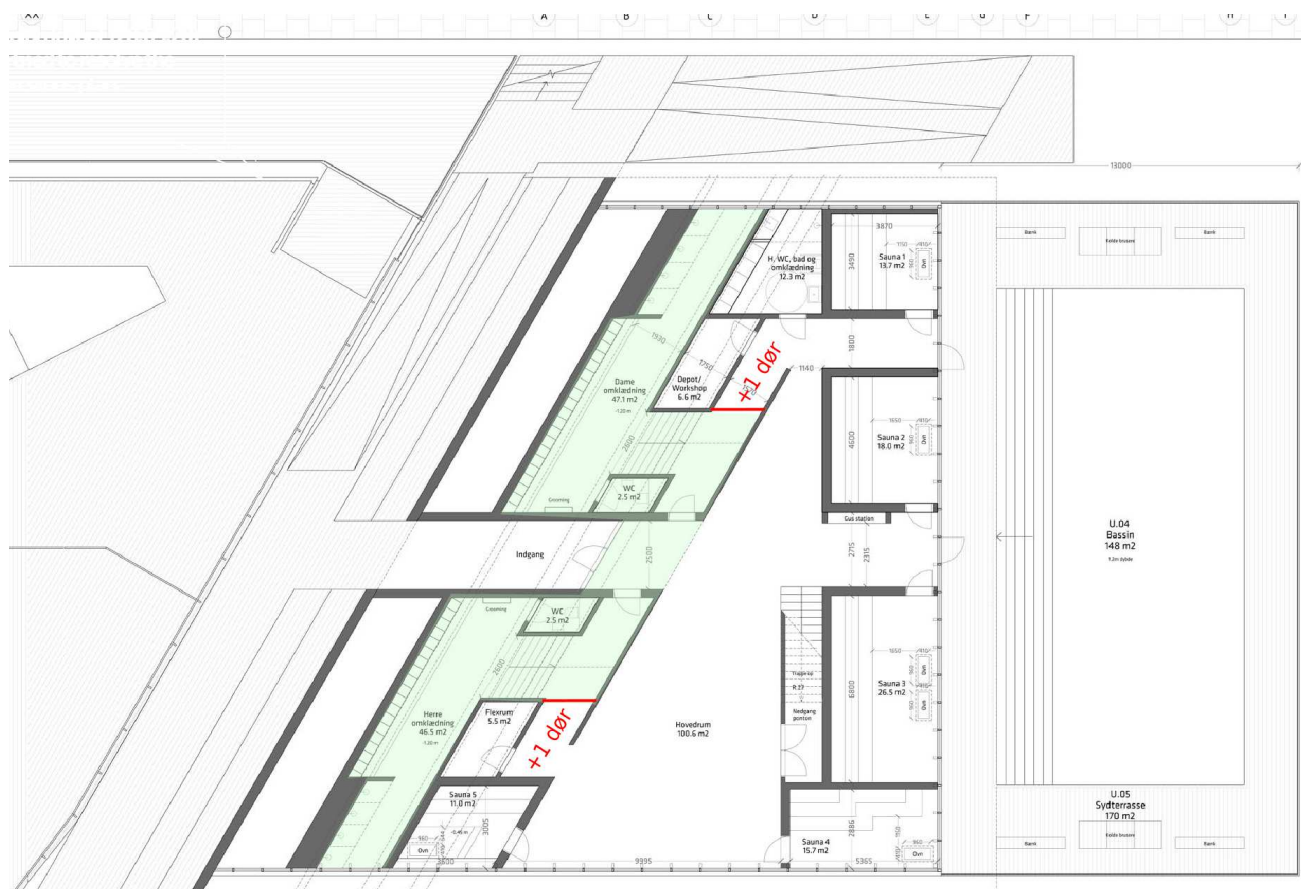
Model 1: Adgang til tag og bassin ("Helgoland-modellen")



<p>Muligheder for borgerne</p>	<ul style="list-style-type: none"> • Tag med udsigtspunkt og siddetrappe - yderligere indretning med fx. idrætsredskaber, nyttehave eller andet på taget er mulig hvis der er interesse. • Ekstra bassin (18x12m) med bund i 1,2-1,5m dybde - som kapacitetsudvidelse af havnebadet eller til specielle formål (fx. svømmeundervisning eller til folk som vil svømme baner)
<p>Tidsrum for adgang</p>	<ul style="list-style-type: none"> • Tag: Kun begrænset af adgangsforhold (som udgangspunkt hele året men praktisk begrænset af åbningstiderne for porten til havnebadet). Foreningen har ikke specielle præferencer mhp. tidsbegrænsninger. • Bassin: Udenfor vinterbadesæsonen (dvs. i ca. 4 måneder fra 15. maj - 15. september). Af hensyn til hærværk/graffiti osv. helst kun i dagtimerne / i havnebadets bemandede åbningstid. (Foreningen har en del erfaring med at store saunavinduer indbyder til graffiti). Der kan være behov for at forkorte tidsrummet lidt i begyndelsen af sæsonen når pontonerne skal vedligeholdes (fx. hvert 5. år ligesom det sker for havnebadet)

Grænseflade til kommunen	<ul style="list-style-type: none"> ● Åbning og lukning for adgang til bassinet (det kunne fx. være livredderen som åbner og lukker) ● Aftale om vedligehold af bassin og dæk i sommerperioden ● Aftale om juridisk ansvar i tilfælde af ulykke osv. (hvem har fx. ansvaret hvis noget går i stykker, en borger skal på skadestuen, og der efterfølgende stilles spørgsmål om vedligehold?). Foreningen er som udgangspunkt kun indstillet på at stå til ansvar ifm. medlemmernes brug af faciliteterne.
Yderlige omkostninger ifm byggeri	Der skal allerede etableres en direkte udgang (en slags landgangsbro) fra bassin til kaj som brandevakueringsrute til bygningen - dvs. der findes en "basisløsning" uden ekstraudgifter. Der opstår muligvis ekstraudgifter hvis denne nødudgang fx. skal være kørestolsvenlig.
Yderlige omkostninger ifm drift	<ul style="list-style-type: none"> ● Rengøring/skrald ● Bassinafrensning også i sommerperioden ● Øget slid, mest på dæk (fx. engangsgrill) og bassinindretning ● Evt. vand-/elforbrug
Ulemper for foreningen	Umiddelbart ingen/få hvis hærværk/graffiti kan holdes til et lavt niveau. Det handler ikke primært om penge, men om at hærværk slider meget på moralen hos de frivillige i foreningens driftsgruppe - det opleves som om ens indsats er meningsløst.

Model 2: Adgang til WC og omklædning



<p>Muligheder for borgerne</p>	<p>Kønsopdelte omklædningsrum med toilet og brusere til brugerne af havnebadet. Umiddelbart indgår opbevaringsskabe ikke fordi låsesystemet forventes koblet til foreningens medlemsdatabase.</p>
<p>Tidsrum for adgang</p>	<p>Udenfor vinterbadesæsonen (dvs. i ca. 4 måneder fra 15. maj - 15. september) og i havnebadets bemandede åbningstid. Foreningen har en del erfaringer med "åbent adgang" til de nuværende saunavogne, efter nogle episoder med defekte dørlåse. Vi har oplevet at der - i tidsrummet hvor anlægget ikke er bemanded - meget hurtigt efter muligheden opstår kommer graffiti indenfor, urin på gulvet og hjemløse som overnatter i saunaen.</p>
<p>Grænseflade til kommunen</p>	<ul style="list-style-type: none"> ● Åbning og lukning for adgang (det kunne fx. være livredderen som åbner og lukker) ● Aftale om opsyn, vedligehold og udbedring af skader ● Drøftelse af løsninger for at forhindre hærværk ● Aftale om juridisk ansvar i tilfælde af ulykke osv. (hvem har fx. ansvaret hvis noget går i stykker, en borger skal på skadestuen, og der efterfølgende

	<p>stilles spørgsmål om vedligehold?). Foreningen er som udgangspunkt kun indstillet på at stå til ansvar ifm. medlemmernes brug af faciliteterne.</p>
Yderlige omkostninger ifm byggeri	<ul style="list-style-type: none"> • Der skal etableres to ekstra (skyde-)døre for at begrænse adgang til resten af bygningen. • Der skal muligvis etableres alternative flugtveje (det nuværende flugtvejskoncept forudsætter at hele bygningen er åben) • Ekstraudgifter til mere slidstærke materialer (gulve, vægge, toiletarmaturer, døre osv.
Yderlige omkostninger ifm drift	<ul style="list-style-type: none"> • Rengøring • Vedligehold/udbedring indendørs og af pumpebrønd • Vand-/elforbrug • muligvis højere forsikringspræmie (brand)
Ulemper for foreningen	<ul style="list-style-type: none"> • Indskrænkninger mhp. materialevalg i omklædningsområdet. Vi vurderer at offentlig adgang kræver mere robuste materialer.

Model 3: Flere gæstebadedage

Muligheder for borgerne	Foreningen tilbyder allerede i dag adgang til offentligheden (vinterbadning, sauna og saunagus) en gang om måneden. Konceptet kunne udvides, fx. til 2 gange om måneden.
Tidsrum for adgang	De nuværende gæstebadedage afholdes i 3 timer om eftermiddagen (kl. 13-16) på hver måneds 1. søndag. Hvis der afholdes ekstra gæstebadedage skal tidsrummet være udenfor foreningens "myldretid" (kl. 6-10 og kl. 16-22) fordi der på gæstebadedagene kan være stor efterspørgsel med kødannelse osv.
Grænseflade til kommunen	Foreningens brugsaftale for havnebadet indebærer at et bestyrelsesmedlem skal holde opsyn når andre end klubbens medlemmer lukkes ind til havnebadet. Det betyder at gæstebadedags-konceptet ikke er nemt at udvide med de nuværende ressourcer - det er ikke rimeligt at forlange at de frivillige bestyrelsesmedlemmer ofrer mere end en søndag om måneden til formålet. Det ville være muligt at udvide konceptet hvis fx. kommunen stiller med personale til at stå for organisering og at holde opsyn i stedet for de frivillige kræfter.
Yderlige omkostninger ifm byggeri	Ingen
Yderlige omkostninger ifm drift	<ul style="list-style-type: none">• Opsyn• Ekstra rengøring og vedligehold
Ulemper for foreningen	For nogle af de nuværende (eller fremtidige) medlemmer kan hyppige gæstebadedage muligvis være et alternativ til medlemskabet i foreningen. Det er meget vigtigt for foreningens evne til at optage (og servicere) lån til de ca. 50% af byggeomkostningerne som skal lånefinansieres, at der for de fleste (potentielle) vinterbadere stadig er en synlig merværdi knyttet til medlemskabet i foreningen.