

## NOTAT

6. november 2017

Sagsnr.  
2017-0356103

Dokumentnr.  
2017-0356103-25

Sagsbehandler  
Christian Christensen

### Forslag vedr. Sankt Pauls Plads

Modtaget i perioden 3.-6. november 2017

---

#### 15. Forslag til fremtidig brug og indretning af byrummet Sankt Pauls Plads.

Sankt Pauls Plads er en af Københavns smukkeste byrum, men også et af de mest oversete af slagsen i Indre by.

Derfor vil en tilvejebringelse af større opmærksomhed også være på sin plads. Dette både i forhold til lokale borgere og brugere, men også til udefra kommende herunder ny-danskere, der via nedenstående forslag også vil have mulighed for at tilegne sig en unik historisk tilgang til det at være dansker.

På den baggrund skal undertegnede på vegne af en række fonde – hvoraf jeg selv repræsenterer en af dem, Gangsted Fonden, - hermed stille forslag til og yde økonomisk fonds opbakning til brug af de to nærområder på Sankt Pauls Plads.

På det mindre af pladsens to arealer foreslåes gen-opsætning af den originale klokkestabel med tilhørende klokke, en klokkestabel der indtil 1903 henstod på samme areal med 10 meters forskydelse.

Klokkestablen ønskes gen-etableret i fuld højde, dette med allerede forhåndsgodkendelse fra Københavns Museum samt Nationalmuseet, der i givet fald skal stå for tegningerne til genopførelsen.

Klokkestablens store klokke ejes i dag af museet Nyboders Mindestuer og ligeledes dette museum bakker fuldt ud op om tanken om en gen-etablering af den originale klokkestabel på det mindre areal, herud udlån af den store klokke ( der i givet fald så ville blive fastlåst i kneblen, så klokken ikke kan ringe). Se vedhæftede foto af den originale klokkestabel, der henstod fra 1808 til 1903.

**Sekretariatet for Indre By  
Lokaludvalg**

Rådhusstræde 13  
1466 København K

EAN nummer  
5798009800275

I forbindelse med genetableringen kan der indtænkes, at der anlægges bede / højbede på det lille areal nær klokkestablen, dette til dyrkning af krydderurter.

Dette ud fra at det I sin tid påmønstrede vagten og hans kone på den nærliggende adressen Gammel Vagt 1, at forsyne Nyboders køkkener med krydderurter, dette dyrke netop på arealet Sankt Pauls Plads. En ordning der fungerede fra ca 1870-1903.

Et sådant bed/ højbed kunne så passes af et lokalt Krydreurte Laug, der i givet fald kunne virke arkiverende for mange af områdets beboere. På den led ville pladsen i langt højere grad end nu, fremstå lokalt og aktivt forankret i forhold til brug af byrummet, herunder fremadrettet aktivering med baggrund i noget rent historisk.

Der stilles ligeledes på vegne af en lang række fonde forslag om, at den nedtagne Bymodel af København. – en model der indtil for få år side henstod foran det daværende Københavns Bymuseum – at denne model ny-støbes og gen-opsættes på det største arealerne på Sankt Pauls Plads. Dette med Københavns Museums fulde accept og bifald.

Fordelen ved gen-etableringen af By-modellen er ikke blot at modellen vil være interessant for områdets beboere ( det kunne indtænkes flere bænke på pladsen). Det er tanken, at der digitalt også etableres forhold så ny-danskere og turister på deres eget modersmål – via en app – via deres mobiltelefoner også vil kunne blive informeret om By-modellen, subsidiært Københavns historie samt om klokkestablen.

På den led vil en Bymodel på Sankt Pauls Plads være med til at integrere en lang række ny-danskere og københavnere, der måske ikke kender kender byen og dens historie så indgåede. På den konto vil dette forslag også have en utrolig stor pædagogisk rækkevide, der i sin nytænkning også vil opnå stor også mediemæssig bevågenhed også i forhold til hvad integration er og står for.

Hertil kommer, at der I givet fald. – efter aftale med København Museum – vil blive oprettet et Bymodels Laug, der har til formål at aktiverer de lokale beboere i området, dette så der tilvejebringes en pågående lokal vedligeholdelse af modellerne. En lokal aktivitet, der vil have stor betydning for nærområdet.

I forlængelse af alt dette skal forslaget om de to historiske dele (klokkestabel og Bymodel) også indtænkes i forhold til det nærliggende Nyboders museum, der ikke blot besøges af turister, men også skoleklasser og andre interesserede grupper. Hertil kommer de mange lokale skoler i nærområdet.

Området i midten- mellem de to arealer på Sankt Pauls Plads – foreslås som kulturelt aktivitetsområde til koncerter, lokal-boder i højtidene etc. Dette med Sankt Pauls Kirks fulde accept og forståelse. I den forbindelse har der netop været afholdt koncerter foran Sankt Pauls Kirke i dagtimerne, aktiviteter der i givet fald kan udbygges yderligere, så nær-områdets beboere i endnu højere grad kommer til at bruge dette unikke byrum.

Ligeledes her gives der hermed et fonds tilsagn om økonomisk opbakning desangående i forhold til Bymodel. Skriftligt kan dette dog ikke gives, før kommunen har godkendt de indstillede forslag (fonde kan ikke yde støtte til et ikke godkendt projekt, men kun give forhåndstilsagn indtil disse godkendelser foreligger). Tilsagnet indebærer imidlertid, at der ikke indarbejdes en hundelufterplads på arealerne på Sankt Pauls Plads.

Ved en genetablering af både klokkestabel, bede/ højbede samt bymodel vil der kunne blive dannet en helt enestående akse mellem Amalienborg, Den lille Havfrue, Frederiksstaden, Marmorkirken, Nyboder Museet og Sankt Pauls Plads. En akse der udover at øge muligheden for lokal aktivitet også vil højne områdets handels og erhvervsliv, herunder restauranter og caféer.

Hertil skal lægges at den hidtidige og selvbestaltede hundelufterplads på rådets er totalt ekskluderende for alle andre end hundejere, mens de her skitserede forslag – klokkestabel, bede/ højbede, Bymodel – vil være inkluderende for alle, både fra nær og fjern, samt dem der måske ikke føler sig helt danske endnu.

Derfor dette forslag og derfor denne håndsrækning rent fondsmæssigt.

*Se illustrationer sidst i dokumentet.*

---



16. Vedr. Sankt Pauls Plads er vi nogle naboer, som inderligt ønsker, at pladsen ikke skal anvendes til noget særligt.

Vi vil bare gerne have den kønne plads som kirkeplads med bænke, beplantning, Lars-Peter Grønlænder og indhegningerne sådan som det hele tiden har været.

---

17. Hermed skal jeg på vegne af Sankt Pauls Menighedsråd og som sognepræst ved kirken anmode om, at Lokaludvalget medtager følgende overvejelser i sin indstilling om renoveringen af Sankt Pauls Plads.

Der er stærke følelser på færde i lokalsamfundet, og kirken ønsker ikke at tage stilling til, hvorvidt der skal være hundegård på det store græsareal.

Kirkens anliggende er alene, at minde om, at Sankt Pauls Plads er en kirkeplads. Det vil sige en brugsplads for flere tusind mennesker, der årligt har deres gang i Sankt Pauls Kirke.

Det er for kirken et klart ønske, at pladsen i det daglige kan forme en værdig ramme for gudstjenestedeltagere, begravelses- bryllups og dåbsfølger, der træder ind og ud af kirken.

Som Sankt Pauls Plads fremstår nu er den misligholdt og skæmmet af det jordslåede græsareal, som bliver brugt som hundepads. Men det æstetiske udtryk er ikke det eneste problem.

Hundepads og kirkeplads er udtryk for to meget forskellige behov, hos de, der anvender enten hundepadsen eller kirken.

Hundepadsens brugere udviser ikke altid respekt for de kirkelige handlinger. Her tænker vi især på de, der bruger pladsen i dagtimerne. Ulig dem, der tager mere eller mere varigt ophold på pladsens bænke i løbet af dagen, og som altid rejser sig for rustvognen og forholder sig diskret, oplever vi ganske tit en arrogance fra hundepadsens skiftende dagbrugere, der med god grund opfattes ubehageligt af ikke mindst de pårørende ved rustvognen.

Vi skal derfor mindeligt anmode om, at man finder frem til en løsning, hvor begge græsarealer beplantes på en sådan måde, at de enten ikke er beregnet til, at man opholder sig på dem, eller at man planter træer og buske, der skjuler de, der

opholder sig inde på de grønne arealer fra de, der står foran kirken midt på pladsen.

I år fejrer Sankt Pauls 140 års fødselsdag. Vi håber, at det vil lykkes at træffe en beslutning med de næste hundrede år som perspektiv.

---

18. Vi bor i Fredericiagade 49 og vil som flittige brugere af området ved Skt. Pauls Plads også komme med vores ideer til kommende tiltag på pladsen.

Vi savner i den grad i nærheden af vores bolig plads til bevægelse, hygge og fordybelse.

Vores søn på 10 år har svært ved at finde steder til, at spille fodbold, basket og floorball. De to boldbur der er i Kgs. Have er så godt som altid optaget af ældre børn og unge og legepladsen ved Gl. Vagt er mere passende til yngre børn. Derfor bliver det oftest boldburet i Havnegade eller ved Israels Plads som benyttes, hvilket han endnu er for ung til uden vi som forældre følger ham.

Det kan i særdeleshed i sommerperioden være svært at finde zoner i Kgs. Have, hvor der er mulighed for fordybelse i form af læsning, spise, spille spil, lege samt foretage skattejagt. Udover at Skt. Pauls Plads fremadrettet kan benyttes til dette, kan andre bud på tiltag være loppemarked og fælles arrangementer alla morgenmad eller grillhygge.

---

19. Vi fremsender hermed idéforslag til nye byrum på Sankt Pauls Plads og Eidsvoll Plads iht. aftale om udsat frist til mandag den 6. november kl. 14.00. Idéforslag er udarbejdet på baggrund af input fra beboere i kvarteret, registrering af pladserne og egne idéer.

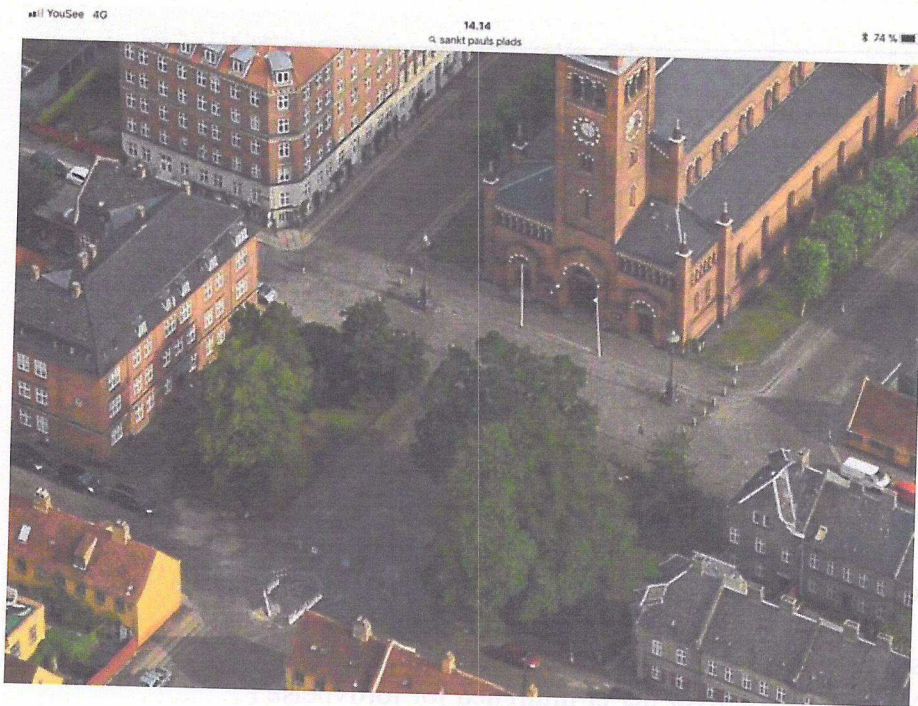
Vi håber, at vedlagte idéforslag kan give inspiration til den videre proces med projekterne, og at de sammen med andre indkomne idéer kan udvikles inden for Indre By Lokaludvalgs visioner for kvarteret.

Vi svarer gerne på spørgsmål til vedlagte og ser frem til at følge projekternes udvikling, hvor vi også kan bistå med inddragelse af borgere og interessenter mv. , registrering og analyse, søgning af fonde og udvikling af projektmateriale.

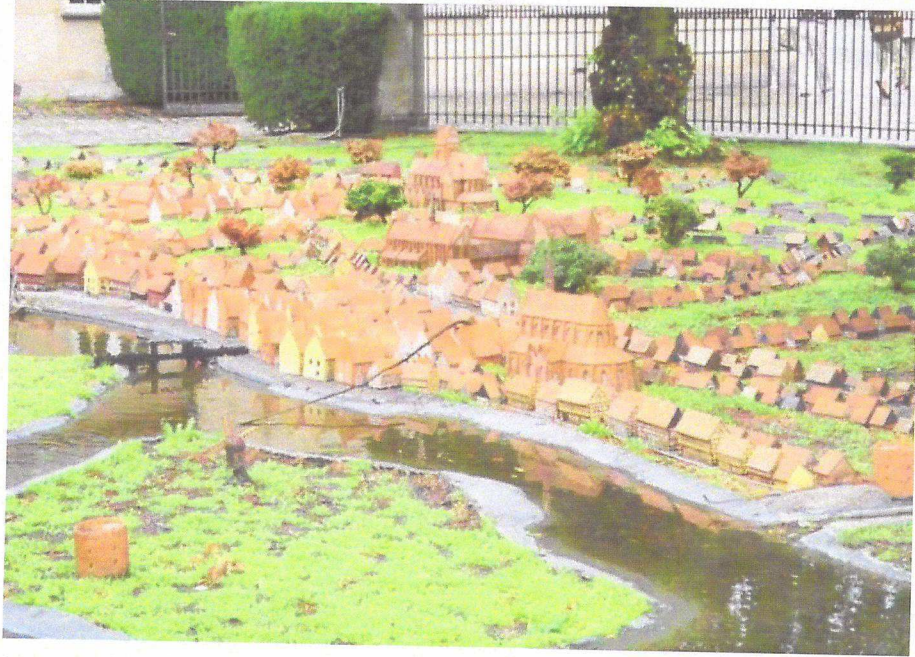
*Se uddybning samt illustrationer i det vedlagte dokument.*



## Illustrationer til forslag nr. 15









# SANKT PAULS PLADS

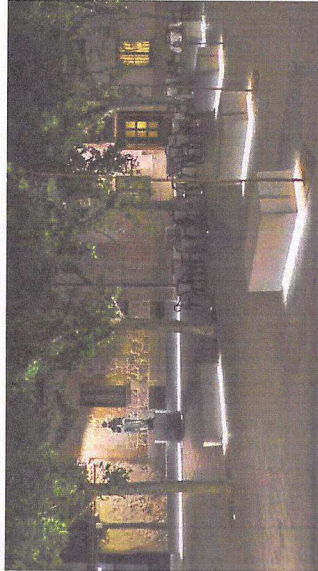
## Idéer til nyt byrum

En fremtidig plads kan være mere åben hegn og skarp afgrænsning af rum, en plads der breder sig ud i de omkringliggende gader og tager fat i kvarteret. Der kan skabes en sammenhængende belægning af varierede forløb med beplantning og belysning, som får biltrafikken ned i tempo og til at sive stille gennem gaderne. Nye rum på pladsen kan give identitet til kvarteret og frigive mere plads til ophold, fodgængere og cyklister.



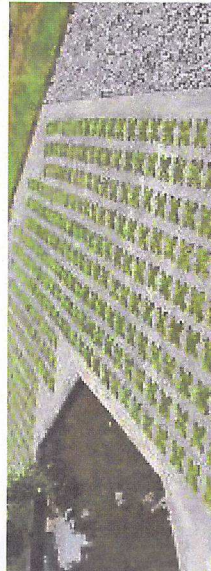
### SIDEMULIGHEDER - ophold/leg/identitet

Der kan sættes organisk formede benke med inspiration fra tangenterne på kirkens orgel, som danner niches at sidde i eller under skyggefulde træer og give særpræg til pladsen.

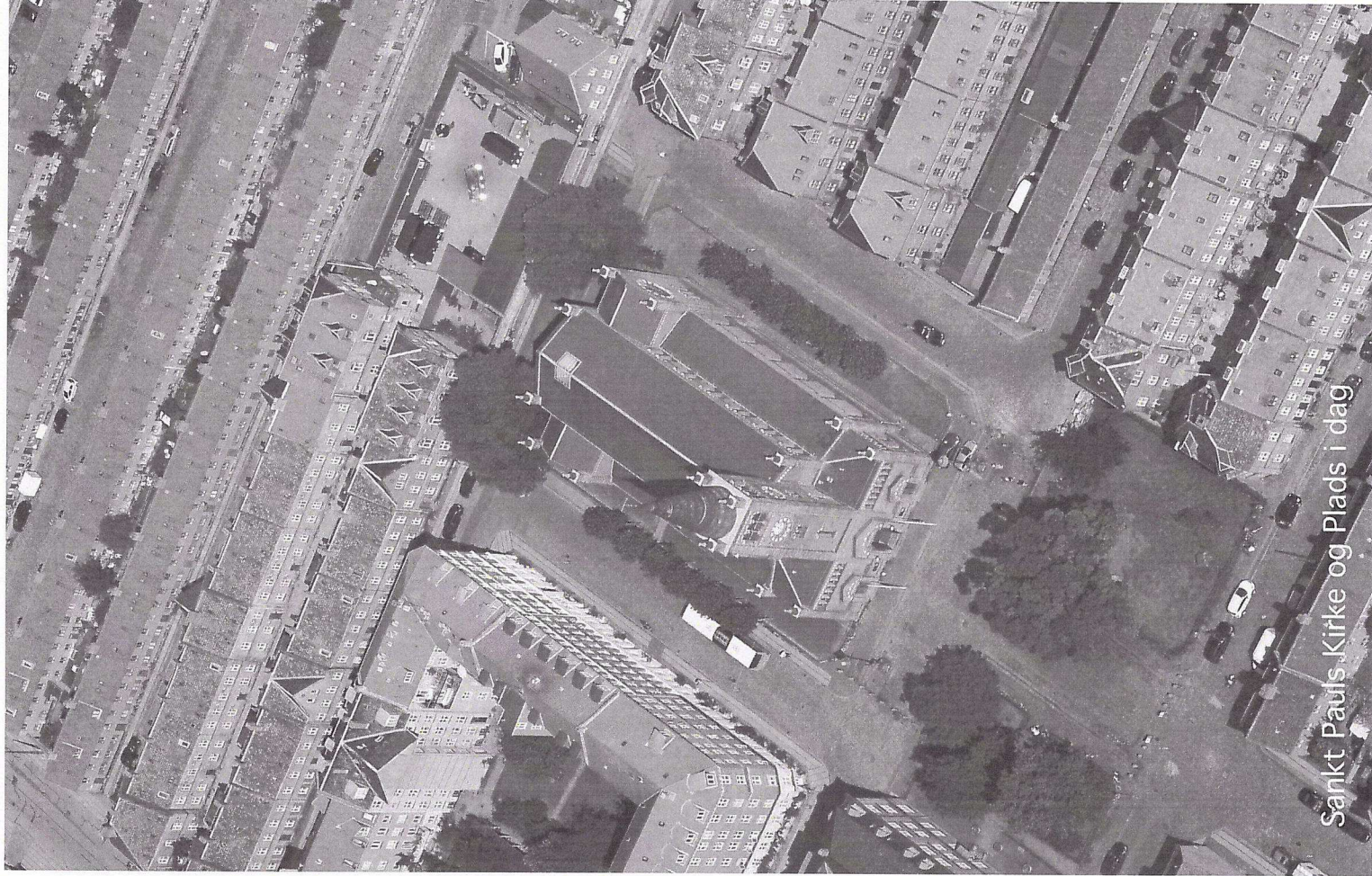


### BELYSNING - trykthed/stemming/mærkning

Eksisterende gadelamper kan bibeholdes, der kan suppleres med belysning i belægningen, langs siddepladser, under træer og ved skulptur/installation for at give stemming og understrege elementerne på pladsen.



**BELÆGNING** - enkelthed/genbrug/regnvandsindsivning  
Chausséesten kan genanvendes og der kan anlægges sønnegrønne arealer, hvorfra regnvand kan sive ned. Stier kan anlægges med slotsgrus og give varieret belægning.



Sankt Pauls Kirke og Plads i dag



### SKULPTUR - vand/leg/ophold/kunst/lyd

På pladsen kan placeres et element/installation der forholder sig til kirken og bygningerne, som indeholder vand/lyd/lys og kan anvendes til ophold, leg og vandplask om sommeren.



### ARRANGEMENTER - fællesskab/leg/hygge

Et større areal friholdes til beboerne og kirken, hvor de har mulighed for at afholde eksempelvis fællesspisning, arrangementer og events ved højtid, som kan styrke medejerskabet og fællesskabet i kvarteret.



### CYKELPARKERING - enkelthed/niveauer/flere funktioner

Der kan etableres fordybninger på pladsen mod Olffert Fischers Gade, som kan oplage regnvand ved skybrud, hvor der placeres cykelparkering på diskret vis, som derved frholder facader for cykler.



### BEPANTNING - historie/ro/sanselighed/biodiversitet/læring

De store træer på pladsen bevares, det største træ kan fremstå solitært. Græs, hæk og hegn kan erstattes af nye arealer med organiske former, som beplantes med årtidens grønt og blomster, dufttrige arter og gamle urter.