

Funktionsprogram for daginstitutioner

Københavns Kommunes funktionsprogram
for nybygning, tilbygning og ombygning af
daginstitutioner

3. udgave udgivet 2016



Funktionsprogram for daginstitutioner

Københavns Kommunes funktionsprogram for nybygning, tilbygning og ombygning af daginstitutioner
Udarbejdet af: Københavns Kommune, Børne- og Ungdomsforvaltningen.

3. udgave - © udgivet 2016

1 INDHOLDSFORTEGNELSE

1	Introduktion	4
2	Vision for etablering af dagtilbud i Københavns Kommune	6
2.1	Arkitektoniske og rumlige visioner	6
2.2	Værdigrundlag	6
2.3	Arbejds miljø	7
2.4	Sundhed	7
2.4.1	Mad og måltider i dagtilbud	8
2.4.2	Bevægelse	8
2.4.3	Hygiejne	8
3	Generelle retningslinjer	9
3.1.1	Farver	9
3.2	Det små i det store	10
4	Areal og rumbeskrivelser	11
4.1	Indgange /vindfang	11
4.2	Børnenes garderobeområde	11
4.3	Tørrerum	12
4.4	Grupperum	12
4.5	Puslerum/forrum/børnetoilet/børnebadeværelse	13
4.6	Udetoilet	14
4.7	Fællesrum	14
4.8	Pædagogisk køkken	15
4.9	Opsamlingsrum til udflytterinstitution	15
4.9.1	Parkering til udflytter-bus	15
4.10	Gangarealer	16
4.11	Depoter	16
4.11.1	Fællesdepot	16
4.11.2	Nærdepot	16
4.12	Personalefaciliteter	17
4.13	Servicearealer	17
4.13.1	Rengøringsrum	17
4.13.2	Vaskeri	17
4.14	Køkken og køkkendepot	18
4.14.1	Indretning af køkken og køkkendepot	18
4.14.2	Køkkendepot	19
4.14.3	Vaske	19
4.14.4	Opvaskeområde	19
4.14.5	Hætteopvaskemaskine	20
4.14.6	Underbordsopvaskemaskiner	20
4.14.7	Arbejdspladser	20

4.15	Liggehaller	21
4.16	Madrasskabe/rum	22
4.17	Barnevognsrum	22
4.18	Bestykning	23
5	Funktionskrav til konstruktioner og materialer.....	24
5.1.1	Facader.....	24
5.1.2	Solafskærmning	24
5.1.3	Vinduer.....	24
5.1.4	Døre og dørgreb.....	25
5.1.5	Skillevægge/vægge	26
5.1.6	Gulve/gulvopbygning	26
5.1.7	Løfter	27
5.1.8	Absorbenter.....	28
5.1.9	Trapper og værn	28
5.1.10	Låsesystem	29
6	Inventar	30
6.1	Bestykningslister og indkøbsaftaler	30
6.1.1	Indkøb via indkøbsaftaler – entreprenørens ansvar.....	30
6.2	Inventar generelt	30
6.3	Køkkenets inventar	31
6.4	Køkkenets hårde hvidevarer.....	32
7	Installationer	34
7.1	Vandinstallationer	34
7.2	Sanitet og sanitetsudstyr	34
7.2.1	Sanitetsudstyr	35
7.2.2	Blandingsbatterier	35
7.3	Varme	35
7.4	Elinstallationer	35
7.4.1	Indbrudsalarm (AIA-anlæg).....	38
7.4.2	Overvågningsanlæg	38
7.4.3	Dørtelefon	38
7.4.4	ABDL-anlæg og elektrisk døråbner	39
7.4.5	Højdeindstillelige pusle- og køkkenborde.....	39
7.4.6	Elevatoreer	39
8	Udearealer, leg og ophold	41
8.1	Disponering af udearealer	41
8.2	Målsætning for indretning af udearealer til leg	41
8.3	Retningslinjer for etablering af legeområde	41
8.3.1	Disponering af legeområde	42
8.3.2	Krav til disponeringen af legeområde	43

8.4	Legemuligheder	44
8.4.1	Krav til legemuligheder	44
8.4.2	Krav til legeredskaber/installationer.....	44
8.4.3	Når børn falder - krav til faldunderlag	45
8.5	Sanselighed og naturoplevelser	45
8.5.1	Krav til sanselighed og naturoplevelser	46
8.5.2	Beplantning	46
8.5.3	Krav til tagterrasser.....	47
8.6	Øvrige funktioner på udendørsareal.....	48
8.6.1	Ankomst- og serviceforhold	48
8.6.2	Parkering/Cykelparkering	48
8.6.3	Serviceforhold.....	48
8.6.4	Renovationspladsen.....	48
8.6.5	Skure og halvtage i terræn.....	49
8.6.6	Befæstede arealer	50
8.6.7	Afvanding af udearealet	50
8.6.8	Hegn og låger	51
8.6.9	Trådhegn	51
8.6.10	Låger.....	51
8.6.11	Belysning og skiltning	52
9	Myndighedskrav i forhold til daginstitutioner	53
10	Byggesager i eksisterende institutioner.....	54
11	Arealparadigme for bygninger	55
12	Indeks	57

I Introduktion

Funktionsprogram for daginstitutioner er udarbejdet af Børne- og Ungdomsforvaltningen (BUF) i dialog med Byggeri København (ByK), Københavns Ejendomme & Indkøb (KEID) og Arbejdsmiljø København (AMK)

Funktionsprogram for daginstitutioner er skrevet til de arkitekter, ingeniører og andre byggetekniske rådgivere, der har fået til opgave at bygge for Københavns Kommune. Derudover henvender funktionsprogrammet sig som orienterende materiale til fagforvaltningens øvrige aktører.

Funktionsprogrammet skal hjælpe rådgivere og entreprenører med at sikre at kvalitet og funktionalitet lever op til de krav Københavns Kommune stiller til daginstitutionsbyggeri.

Funktionsprogrammet skal endvidere hjælpe rådgiver med at forstå, hvordan Københavns Kommunes pædagogiske og faglige principper kan udfoldes i disponeringen af en daginstitution.

Indholdet i funktionsprogrammet er baseret på politiske beslutninger, pædagogiske strømninger og tidligere erfaringer med at bygge daginstitutioner.

Funktionsprogrammet skal ikke betragtes som en restriktiv samling af krav, der nemt kan ende i en standardisering af daginstitutioner, men som et styringsredskab ved udarbejdelse af løsninger.

Ved planlægning og projektering af byggeri og anlæg på daginstitutionsområdet skal der tages hensyn til:

- Pædagogisk målsætning
- Anvendelighed
- Fleksibilitet
- Økonomi (både anlæg og drift)
- Holdbarhed
- Indeklima, herunder intern støj
- Arbejdsmiljø
- Sundhed
- Sikring (hærværk, indbrud og tyveri)
- Arkitektur og oplevelsesmuligheder
- Energiforbrug
- Vandforbrug
- Omgivelser og udearealer
- Rengøring og vedligeholdelse
- Materialevalg og ressourcebevidsthed - der henvises til Teknik og Miljøforvaltningens udgivelse "Miljø i byggeri og anlæg".
- Miljøforståelse hos børn og personale

Funktionsprogrammet er udarbejdet som et generelt program for daginstitutioner. I den enkelte byggesag bliver funktionsprogrammet suppleret af et pædagogisk grundlag. Tilsammen danner funktionsprogrammet, pædagogisk grundlag og myndighedskrav grundlaget for byggeprogrammet. Byggeprogrammet beskriver således både krav og ønsker til byggeriet.

Dette funktionsprogram tager udgangspunkt i opførelse af en ny daginstitution. I forbindelse med til- og ombygninger skal programmets krav og anbefalinger i høj grad relateres til daginstitutionens eksisterende forhold, rumligheder og muligheder.

I forbindelse med et nyt daginstitutionsbyggeri vil funktionsprogrammet sammen med lokale planforhold være rammesættende for de forskellige funktioners størrelse, placering og sammenhæng, når det sagsspecifikke byggeprogram udarbejdes. Byggeriet skal afstemmes arkitektonisk i forhold til konteksten.

Arealparadigmet skal ved byggeri af en ny daginstitution forstås som krav til de rumligheder og størrelser, der skal tilvejebringes i det nye byggeri. Ved udvidelse af eksisterende daginstitutioner skal angivelserne i arealparadigmet betragtes som retningslinjer for, hvilke rumligheder og størrelser, der i videst muligt omfang, skal tilvejebringes under tilpasning til de eksisterende forhold.

2 Vision for etablering af dagtilbud i Københavns Kommune

2.1 Arkitektoniske og rumlige visioner

De personer der benytter bygningen - brugerne - skal være i fokus og de fysiske rammer skal aktivt støtte barnets udvikling. Arkitekturen og de fysiske rammer skal medvirke til at den pædagogiske praksis kan udfolde sig optimalt. Rummet opfattes som den tredje pædagog, fordi barnet udvikler sig i et samspil med omgivelserne.

Bygningsmæssig kvalitet er vigtig, da bygningen skal være robust og kunne holde til at mange bruger den. Byggeriet skal være enkelt at vedligeholde. Det skal desuden være konstruktivt og funktionelt fleksibelt så det kan tilgodese eventuelle ændringer i de pædagogiske tendenser. Store institutioner skal opdeles i mindre enheder.

2.2 Værdigrundlag

Alle daginstitutionstilbud i Københavns Kommune drives ud fra et værdigrundlag, som har fire kerneværdier: **respekt, ligeværd, dialog og tillid.**

Dagtilbud i København har desuden fire opdragelsesværdier: selvværd, hensyn til andre, selvstændighed og tolerance. Disse værdier er vigtige, når dagtilbud skal skabe rammer for børns leg, udvikling, læring, dannelse, sundhed, trivsel og trykthed, samt yde omsorg for alle børn.

Følgende pejlemærker for pædagogisk kvalitet i dagtilbud 0- 18 er vedtaget:

Sociale relationer – positiv voksenkontakt hver dag

Alle børn og unge har ret til positiv voksenkontakt hver dag – og udsatte børn og unge har et særligt behov for at blive set og få omsorg. Alle børn og unge skal opleve et trygt og omsorgsfuldt miljø, hvor de mødes med respekt og anerkendelse.

Inklusion og fællesskab – børne- og ungefællesskaber til alle

Alle børn og unge skal opleve at være en del af et socialt fællesskab. Børn og unge med særlige behov skal inkluderes i fællesskabet med udgangspunkt i deres behov og muligheder. Personalets respekt for børnene og de unges egne kulturfællesskaber er central.

Sprogindsatsen – muligheder gennem sprog

Alle børn og unge skal have de bedste udviklingsmuligheder for deres sprog.

Forældresamarbejde - forældrepartnerskab

Forældre og institution skal indgå i et tæt og ligeværdigt samarbejde om det enkelte barns eller unges udvikling og trivsel. Forældre er en ressource i forhold til samarbejdet om deres børn og skal ses som del af et partnerskab.

Sammenhæng – også i overgange

Alle børn og unge skal opleve en helhed i deres liv. Ved overgangen fra et tilbud til et andet, skal barnet/den unge og deres forældre opleve, at der samarbejdes om at skabe en tryk og god overgang.

Krav om refleksion og metodisk systematik i den pædagogiske praksis

Alle institutioner skal vælge en konkret metode, således at der – på mangfoldige måder - arbejdes systematisk og reflekteret. Institutionerne skal skabe rum for refleksion over det pædagogiske arbejde og kunne indgå i en dialog

omkring deres pædagogiske praksis. I valg af metode skal der tages afsæt i den enkelte institutions børne- og unge-gruppe og øvrige lokale forhold.

2.3 Arbejdsmiljø

Arbejdsmiljøets kvaliteter har stor indflydelse på trivslen og skal derfor tænkes ind i projektet fra starten. Jo tidligere arbejdsmiljøet bliver tænkt ind i det enkelte projekt, des større er potentialet for forbedring og forebyggelse af gener forbundet med belastende arbejdsmiljø. Derfor er det en fordel, at sætte arbejdsmiljøet på dagsordenen allerede i de tidlige faser i en byggeproces.

Københavns Kommune prioriterer et godt arbejdsmiljø højt på alle kommunens arbejdspladser. Kommunen har derfor sat følgende overordnede mål for arbejdsmiljøpolitikken:

- Alle arbejdspladser sikres et sikkert og sundt arbejdsmiljø, der til enhver tid er i overensstemmelse med den tekniske og sociale udvikling.
- Antallet af arbejdsulykker og arbejdsbetingede sygdomme nedbringes år for år via forbedringer af arbejdsmiljøet gennem forebyggelse.
- Sikkerhedsarbejdet indgår som et integreret led i den daglige ledelse på alle niveauer og i budgetlægningen.
- Sikkerhedsorganisationen inddrages helt fra planlægningens start med henblik på at vurdere, om nye anlæg og arbejdsmetoder mv. er sikkerheds- og sundhedsmæssigt fuldt forsvarlige.
- Der gives den fornødne tid til at udføre sikkerhedsarbejdet og til at sætte sig ind i sikkerhedsforskrifterne.

Arbejdsmiljøloven skal selvsagt altid overholdes. I arbejdsmiljøloven stilles der for eksempel krav til akustik, ventilation og lysforhold.

Det er et krav i arbejdsmiljølovgivningen, at arbejdsmiljøorganisationen inddrages i ny- og ombygninger. Ved om- og nybygning af eksisterende arbejdspladser vil arbejdspladsvurderingen rumme vigtige informationer om arbejdsmiljøforhold, som det har været vanskeligt at løse i de eksisterende fysiske rammer; men som en ombygning åbner muligheder for at tilgodese.

Det er vigtigt at være opmærksom på, at selve byggeprocessen påvirker arbejdsmiljøet ved om- og tilbygning af eksisterende bygninger, som er i drift under byggeriet. Dette kræver planlægning og koordinering, og der bør være tæt dialog mellem entreprenør og arbejdspladsens arbejdsmiljøorganisation.

2.4 Sundhed

Sundhedsindsatsen i Børne- og ungdomsforvaltningen omfatter både den enkelte person og grupper. Indsatsen er også rettet mod de rammer ude og inde, der til dagligt påvirker sundheden i positiv retning. Det er det brede sundhedsbegreb der arbejdes efter, som i Verdenssundhedsorganisationen, WHO's, definition af sundhed: "Sundhed er en tilstand af fuldstændig fysisk, mental og social velbefindende og ikke blot fravær af sygdom og svaghed".

Den væsentligste mission indenfor området er:

- At skabe rammer for sund opvækst, trivsel og livsglæde samt et rent og bæredygtigt nærmiljø – og herigennem også bidrage til at kompensere for ulighed i livsvilkår.
- At skabe forudsætninger for, at børn og unge kan tage kritisk stilling og handle for at fremme egen og andres sundhed.

Dagtilbud i Københavns Kommune er aktivt medvirkende til at sikre børns sundhed. Det sker bl.a. gennem indsatsområder for mad og måltider, bevægelse og hygiejne.

2.4.1 Mad og måltider i dagtilbud

Indførelse af madordninger i dagtilbud betyder at der skabes muligheder for at måltidet i højere grad kan bruges pædagogisk i form af at alle børn spiser sammen, får den samme mad samt får kendskab til mad fra andre lande. Det skal være muligt at inddrage børn i madlavning, hvilket kan resultere i nye kundskaber, fælles oplevelser og fokus på sundhed og madglæde.

2.4.2 Bevægelse

Bevægelseskulturen i det enkelte dagtilbud skal fremme børnenes lyst til og glæde ved at røre sig ude og inde. Bevægelse og motoriske færdigheder er nogle af de vigtigste forudsætninger for megen anden udvikling og læring hos barnet. Gode motoriske færdigheder og bevægelse er med til at give barnet selvstændighed og selvværd og kan styrke barnets evne til at indgå i venskaber. Bevægelse har stor betydning for vores mentale trivsel; det giver glæde, velvære og energi at røre sig både ude og inde.

2.4.3 Hygiejne

Det enkelte dagtilbud har synlige normer og rutiner for hygiejne, som er indarbejdet i dagligdagen for at være med til at mindske smittespredning, forebygge sygdomme og sikre børnenes trivsel. I overvejelserne om hygiejnenormer og rutiner bør også indgå bevidstheden om samspillet mellem børn og voksne, og hvordan dagtilbuddet tilgodeser børnenes behov for tryghed, nærvær og omsorg i situationer, hvor hygiejnerutiner er fremtrædende. Det er vigtigt at sikre en sammenhæng mellem gode intentioner om hygiejne og daglige rutiner og se på de forhold, der påvirker hygiejnen.

3 Generelle retningslinjer

Overordnet udspiller livet i en daginstitution sig i tre ligeværdige miljøer, et socialt miljø, et pædagogisk-organisatorisk miljø og et fysisk miljø. De tre miljøer interagerer og påvirker hinanden og hvert enkelt miljø spiller en afgørende rolle for institutionernes overordnede kvaliteter og for børnenes og pædagogernes trivsel.

Det er vigtigt, at institutionens disponering og indretning fremkalder tryghed hos børnene og samtidigt inspirerer dem. Det skal være muligt for børnene selv at præge institutionen og sætte personlige spor i rummene, så de etablerer et følelsesmæssigt forhold til de fysiske rammer.

Institutionen skal indrettes overskueligt og æstetisk, så børn og voksne kan forholde sig til helheden og aktiviteterne i de enkelte rum og så børnene får lyst til at udforske og afprøve bygningens forskellige muligheder.

Daginstitutionen skal være mulighedernes mikrokosmos; et oplevelsesrigt sted, hvor indretningen taler til og med barnet, fordi børn indgår naturligt i dialog med de omgivelser, de befinder sig i og bruger bygningens rum på en helt anden måde end de voksne. Ambitionen er at frembringe og indrette bygningen, så den appellerer til børnenes forskellige bevægelsesmønstre.

Det er derfor vigtigt, at institutionens fysiske form udvikles og indrettes tredimensionelt med indbyggede skalaspring i bygningens rum og detaljering.



Bygningen skal støtte børnenes udvikling, mentalt såvel som fysisk, f.eks. ved at indføre trapper og nicher i byggeriet, variere rummernes størrelser og karakter samt ved at differentiere i niveau på gulve og lofter, så børnene udfordres både kropsligt og sanseligt. Eksempelvis kan trin fungere som siddepladser ved diverse fællesamlinger, men kan også være en god arena for mange forskellige lege og aktiviteter.

Eksempel: Niche der understøtter tanken om 'det små i det store', fra Daginstitutionen Grøndalen.

3.1.1 Farver

Generelt bør rummene tænkes i lyse nuancer, som danner en rolig og neutral baggrund, der understøtter børnenes egne produktioner og dekorationer. Nogle steder kan der arbejdes med at definere og fremhæve bestemte rumlige sekvenser, steder eller zoner ved hjælp af kraftigere farver; danne rum i rum, f.eks. en hygekrog, døren indtil grupperummet, et særligt sanserum eller sammenhængende forløb gennem huset.

3.2 Det små i det store

I en stor institution er det vigtigt at indarbejde og fastholde tanken om 'det små i det store', hvor det små er 'mit sted', det større er 'vores sted', f.eks. 2-3 grupper og det store er den helhed, som vi og vores alle er en del af. Det kræver særlig opmærksomhed og opfindsomhed at få de tre størrelser til at være sammenhængende. 'Det små i det store' er et tema både i forhold til ønsket om at lave mindre enheder i den store institution for at bevare nærhedsprincippet, og i forhold til børnenes muligheder for at finde mindre steder, afsides og private rum, hvor børn og voksne kan trække sig tilbage i særlige situationer.

Som udgangspunkt skal alle børn have en fast base, et sted hvor de hører til, hvor de samles med faste voksne og venner.

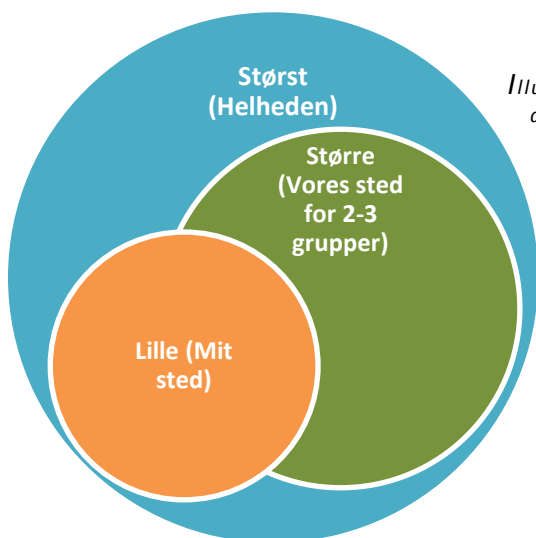


Illustration: Tanken om 'det små i det store', selv i store daginstitutioner skal barnet kunne finde nærvær.

Projekt

Institutioner etableres hovedsageligt som fleksible, integrerede daginstitutioner. Det vil sige, at forholdet mellem antal vuggestuegrupper og børnehavnegrupper kan ændres efter behov, da alle grupperum, puslerum mv. er lige store. Flexibiliteten omfatter dog ikke liggehaller.

4 Areal og rumbeskrivelser

4.1 Indgange /vindfang

Ankomstforholdene skal først og fremmest signalere imødekommenhed og overskuelighed for både børn og voksne. Da indgangen og børnenes garderober er områder, der er voldsomt belastet på bestemte tidspunkter af dagen og på bestemte tider af året, er det vigtigt, at det nøje overvejes, hvorledes mængden af daglige passager sammenholdes med størrelse og belægning i indgangspartiet. I store institutioner bør det overvejes at etablere mere end en indgang.

Der skal etableres et vindfang ved hovedindgangen til institutionen. Hvis udgangen til institutionens legeplads ikke sker via hovedindgangen, skal der også etableres vindfang ved udgangen til legepladsen.

Hvis indgangen vender ud mod offentligt areal fungerer vindfanget også som en sluse, der forhindrer børn i at løbe ud på vejen. Begge døre skal derfor forsynes med højsiddende håndtag.

Det skal være muligt for børn og voksne, at tage sko af i indgangspartiet. Og det skal være muligt at henstille voksnes sko i indgangspartiet, hvorimod børnenes sko tages med hen til børnegarderoben.

Ved alle indgange skal der placeres 2 slags måtter indenfor – en skrabemåtte og en tørremåtte. Skrabemåtten placeres nærmest ved døren. Forsænket lamelmåtte (gummi) kan anbefales som skrabemåtte. Tørremåtten, skal være rengøringsvenlig og skal kunne holde fugt. Kokosmåtter og tynde tekstilmåtter kan ikke anbefales. Udenfor institutionens indgangspartier skal der etableres en skraberist

På daginstitutioner skal der opsættes minimum én touchskærm i indgangspartiet, hvor forældre kan tjekke deres barn ind eller ud. Endeligt omfang af skærme og placering skal aftales med BUF. Den anviste væg skal have en god bæreevne.

4.2 Børnenes garderobeområde

Garderobens primære funktion er at give plads til af- og påklædning af børnene, men ud over dette generelle funktionsbehov, bør området også anskues som den følelsesmæssige grænseflade imellem hjemmet og institutionen og er som følge deraf også et formidlende og kommunikerende område.

Garderobernes placering i institutionen skal være medvirkende til at skabe en naturlig overgang mellem ude og inde, både i forhold til ankomsten og til udearealerne. Det bør overvejes om institutionen skal være skofri idet denne beslutning har væsentlig betydning for indretningen af hele institutionen

Garderoberne skal være indrettet med hylder og knager og mulighed for at både børn og voksne kan sidde ned. Garderoben skal være indrettet funktionelt til børnenes overtøj, sko og støvler, således at gulvarealet kan holdes

frit. Garderobeområdet skal være fleksibelt ift. at kunne rumme børnehave- og vuggestuegrupper efter behov og således, at rummene har kvalitet i begge tilfælde

4.3 Tørrerum

Tørrerummets primære funktion er at tørre børnenes tøj og sko.

Tørrerummene skal være placeret tæt på garderobeområdet, så det er muligt at hente tøj fra tørrerummet og direkte ud til garderoben. Tørrerummet skal fungere hele året. Det skal være forsynet med affugter og ventilation og der skal være ophæng og hylder til børnenes tøj.

Funktionalitet og indretning af tørrerum er ofte forbundet med store problemer, så det anbefales at søge viden og erfaring fra anlæg som virker.

Tørrerummet kan ses som en slags brygger og kan evt. forsynes med udslagsvask og gulvafløb.

Ved til- og ombygninger kan tørrerummet erstattes, eller suppleres af tørreskabe, der kræver afkast til det fri.

4.4 Grupperum

Et grupperum er børnegruppens faste base, udgangspunktet for barnets sociale integration, og derved grundstenen i bygningen og i institutionens liv. Grupperummets centrale rolle medfører, at rummet naturligt danner ramme om mange forskellige aktiviteter i løbet af en dag. Rummet bør derfor arkitektonisk underbygge de mange pædagogiske aktiviteter ved at tilgodese fleksibilitet og rumlig variation, og ved at være oplevelsesrigt og inspirerende. Grupperummene må derfor gerne have forskellige rumlige karakterer for derigennem at forstærke det personlige og gruppemæssige tilhørsforhold.

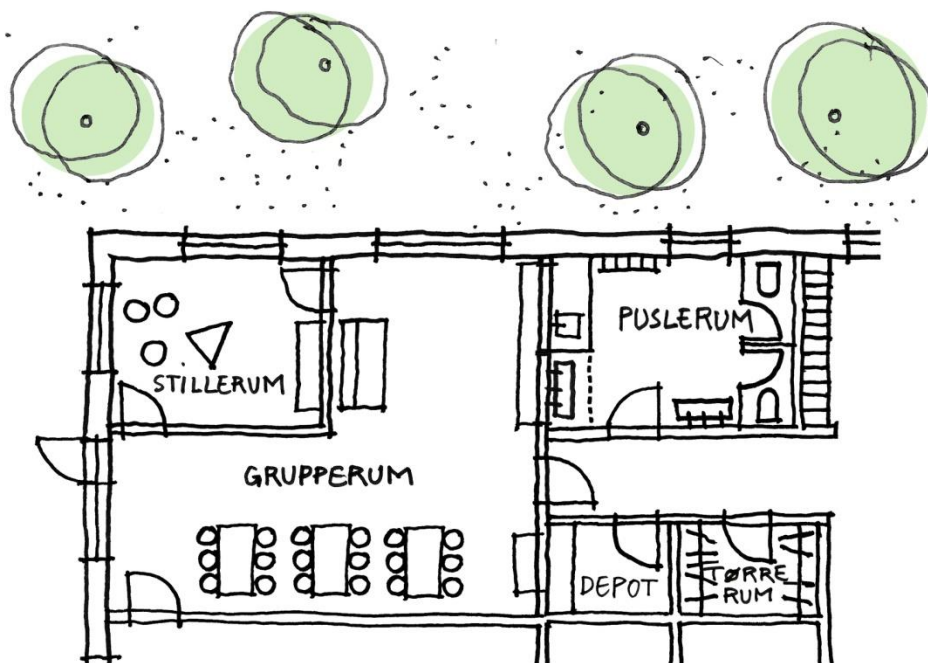
Grupperum må ikke placeres, så de ligger alene på en etage. Grupperummene bør placeres parvis og også gerne tre sammen og med dør imellem, således at der er mulighed for at arbejde sammen på tværs af grupperne.

Grupperummene skal som udgangspunkt opdeles i mindre, men sammenhængende rum med faste vægge, hvor det er nemt for personalet, at holde opsyn med børnene. En del af grupperummet skal også kunne fungere som hvilerum. Hvilerummet må ikke fungere som gennemgangsrum, eksempelvis for puslerummet. Hvilerummet skal være forsynet med dagslys.

Nogle af vinduesåbningerne skal placeres i børnenes øjenhøjde, og den generelle lysoplevelse i rummet skal være afvekslende.

4.5 Puslerum/forrum/børnetoilet/børnebadeværelse

Der må ikke være direkte adgang mellem grupperum og puslerum. Adgang fra grupperum til puslerum kan foregå gennem forrum eller via gangareal eller garderobe. De 2 døre mellem grupperum og puslerum skal placeres tæt på hinanden.



Principskitse: puslerum og grupperum adskilt ved hjælp af gangareal. Facadeliggende vindue giver mulighed for naturlig ventilation. Puslerum tilpasses ved monteringen om det er til brug for en vuggestuegruppe eller børnehavegruppe.

Der skal være visuel kontakt mellem puslerum og grupperum så personalet kan følge med i grupperummet, samtidig med at de pusler.

Af hensyn til arbejdsmiljøet skal der, så vidt muligt, etableres mulighed for naturlig ventilation i puslerummet. Det kan enten være i form af ovenlys eller vinduer i facaden. Hvis vinduer placeres i facaden, skal de være børnesikrede.

Hver pusleplads skal disponeres så der opnås et godt ergonomisk arbejdsmiljø.

Toiletter skal være væghængte af hensyn til rengøring. Hvert toilet skal indrettes med afskærmninger inkl. klemfri døre. Afskærmningerne skal være gode og robuste skillevægge. Højden på afskærmningen og døre skal være 1,4 m fra gulv til overkant. Der må være max. 89 mm frihøjde under skillevægge og døre. Døre skal åbne ud af og låse i døre skal nemt kunne åbnes udefra.

Omkring børnetoiletet skal der være plads til voksenhjælp og til at rengøring kan foregå uhindret.

Puslebordet skal have bruseslange, så barnet kan bruses i håndvasken eller på gulvet over gulv afløbet.

Puslerum i børnehavegrupper indrettes ud fra nedenstående:

- 1 stk puslebord pr. gruppe
- 1 stk børnetoilet og 1 stk alm. toilet pr. gruppe, med fleksibel afskærmning toiletterne imellem.

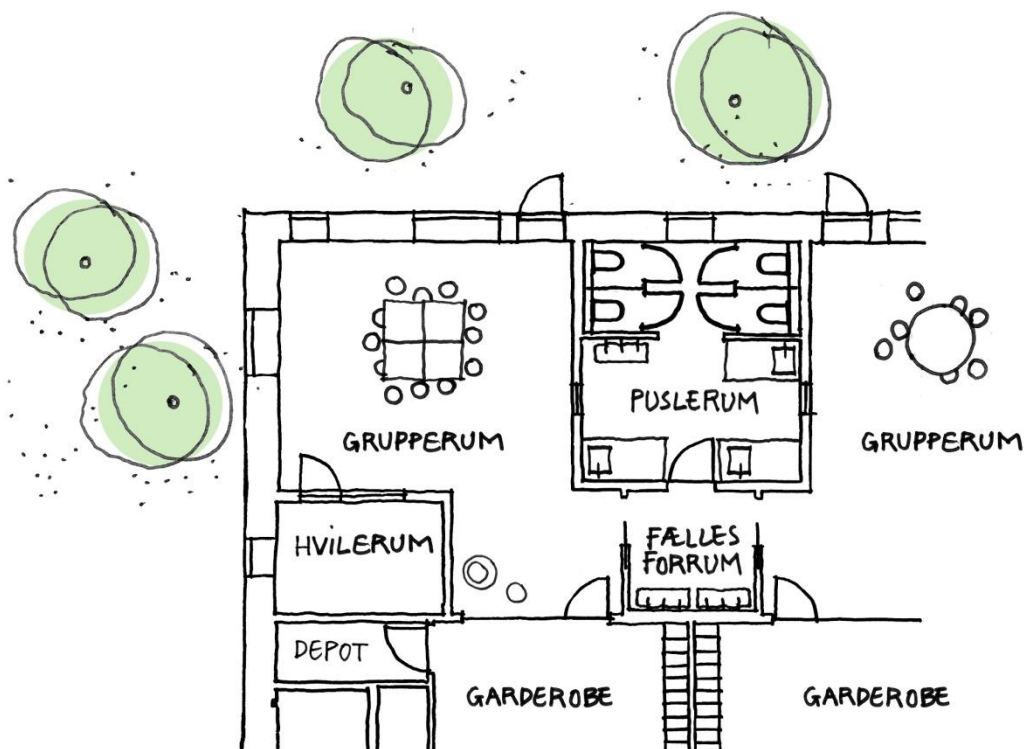
- 2 stk vaskerender med tre vandhaner i hver pr. gruppe

Puslerum til vuggestuegrupper indrettes ud fra nedenstående:

- 2 stk pusleborde pr. gruppe
- 2 stk børnetoiletter
- 1 stk vaskerende med tre vandhaner pr. gruppe

Da puslerum skal være fleksible, kan pladsen til det ekstra puslebord, som der skal være forberedt for ved anvendelse til vuggestue, med fordel anvendes til montering af den ekstra vaskerende, som der skal være ved anvendelse til børnehave.

Hvis to grupperum placeres, så de kan dele et puslerum, kan der reduceres til installationer til kun tre pusleborde i stedet for fire. Der skal stadig indrettes med to toiletter pr. gruppe.



Principskitse: adgang til puslerum gennem forrum. 2 grupper kan dele puslerum og forrum.

4.6 Udetoilet

Da børn tilbringer en stor del af deres vågne tid i institutionen udendørs skal de have mulighed for at komme til et toilet nemt og hurtigt. Derfor skal der være direkte adgang fra legepladsen til et udetoilet. Toilettet skal have dagslys. Der kan evt. indrettes pusleplads til de yngste børn. Det er især en god idé, hvis der er langt til nærmeste puslerum.

4.7 Fællesrum

Fællesrummet bliver i dagligdagen anvendt til forskellige funktioner (tumble/krea/rytmik m.m.). Derudover skal det også kunne anvendes til større samlinger af børn og voksne f.eks. til teaterforestillinger, julesamlinger og lign. Det kan være hensigtsmæssigt at lægge fællesrum og personalestue op ad hinanden og skabe mulighed for at sammenlægge de 2 funktioner i tilfælde af behov for mere plads.

I større institutioner skal der etableres funktionsopdelte områder til enkelte grupper. Området kan bruges til fysisk aktivitet, som værksted eller tjene som overgangsområde mellem ude og inde.

De mindre fællesområder bør ligge i nær tilknytning til de enkelte grupper i institutionen, så fællesskabet i de mindre gruppeenheder bliver bevaret. Det er vigtigt at fællesarealet ikke bliver et gennemgangsrum, hvor ganglinjer gennemløber arealet på kryds og tværs, da det begrænser rummets anvendelsesmuligheder.

Hvis fællesrummet har direkte adgang til udendørs lege-/opholdsarealer skal der beregnes plads til tørremåtte og skraberist. Her gælder samme krav som beskrevet ved indretning af indgang/vindfang.

4.8 Pædagogisk køkken

Der skal etableres et pædagogisk køkken i forbindelse med fællesarealerne. Arealet hertil er indeholdt i fællesrummets kvadratmeter. Bestykningen af det pædagogiske køkken overvejes afhængig af det konkrete projekt. Eksempelvis hvis pædagogisk køkken er placeret umiddelbart i nærheden af produktionskøkken, kan opvaskemaskine undlades, og opvask kan i stedet køres til produktionskøkkenet.

Hvis man vil etablere et udekøkken kan det med fordel placeres i forlængelse af det pædagogiske køkken, så man opnår et samspil.

4.9 Opsamlingsrum til udflytterinstitution

Det skal tænkes ind i planløsningen, at fællesrummet skal kunne anvendes til opsamlingsrum for en udflytterinstitution. Fællesrummet skal derfor være hensigtsmæssigt placeret i forhold til adgangsforhold, køkken og toiletfaciliteter, og der skal kunne etableres garderobeforhold på hensigtsmæssig måde.

Etablering af opsamling udløser ikke ekstra m² til fællesrum, man skal dog være opmærksomhed på, at fællesrummet skal være stort nok til at rumme halvdelen af de børn, som udflytterinstitutionen er normeret til. Resten skønnes at blive afleveret og hentet ved bussen. Vær opmærksom på, at gangarealer/zoner ikke må regnes med i arealet.

4.9.1 Parkering til udflytter-bus

Ved etablering af opsamlingsfaciliteter, skal der være mulighed for, at en bus kan køre til og fra institutionen på forsvarlig vis, samt tages højde for børnenes sikkerhed ved transport til og fra bussen.

4.10 Gangarealer

Gangarealet kan ved en hensigtsmæssig planlægning og indretning blive en del af et mindre fællesareal med sin helt egen legeværdi og rumlige karakter, som er med til at skabe de små nærrområder.

Der skal tages hensyn til bygningens brandstrategi ved indretning af gangarealer. Vær opmærksom på, at flugtveje generelt ikke må brandbelastes.



Eksempel på gangareal med rumlig karakter, fra den integrerede daginstitution Grøndalen

4.11 Depoter

Der skal etableres to slags depoter i daginstitutioner: fællesdepot og nærdepot. Begge skal indrettes med hylder.

4.11.1 Fællesdepot

Af økonomiske årsager indkøber institutionerne ofte store partier af diverse varer, som opmagasineres i fællesdepoterne. Fællesdepotet skal derfor placeres, så der er nem adgang for varelevering.

4.11.2 Nærdepot

I nærdepoter opbevares de effekter der bruges dagligt. Nærdepotet skal af praktiske hensyn ligge i tilknytning til grupperummene. Der må gerne være direkte adgang til nærdepot fra grupperum. Man kan med fordel lægge to nærdepoter sammen til ét, så det deles af to grupperum. Nogle gange kan det give mening, at etablere en række aflåselige skabe i stedet for et nærdepot. Skabene skal i så fald udgøre samme areal som et nærdepot.

4.12 Personalefaciliteter

Personalefaciliteter omfatter kontorer, samtale-/arbejdsrum, personalerum, garderober, toiletter og bad/omklædning.

Der skal skabes forhold for personalet, så der er mulighed for at samles og afholde møder. Det skal være muligt at have fortrolige samtaler med forældre, uden at andre børn og voksne kan følge med. Der skal endvidere være plads og ro til at personalet kan udføre administrative opgaver.

Lederens synlighed vægtes højt i institutionerne og derfor bør lederkontorets placering være synlig og let tilgængelig. Samtidig skal der tages hensyn til, at kontoret er en arbejdsplads, hvor der er behov for arbejdsro.

Der skal etableres tekøkken i personalerummet. Bestykningsbehovet af tekøkkenet skal vurderes i forhold til institutionens størrelse og placering i forhold til produktionskøkkenet.

Der skal minimum etableres ét personaletoilet på hver etage.

Personalerum, -garderobe, -toilet og bad bør så vidt muligt tænkes sammen. Køkkenpersonalet skal have garderobeskabe til både privat tøj og til arbejdstøj, så tøjet kan holdes adskilt.

Det øvrige personale skal have et taskeskab, bøjlestang og skohylde stillet til rådighed.

I institutioner med flere etager og med udeareal på tag, bør placeringen af personalets garderobe overvejes nøje og suppleres med en opbevaringsmulighed for overtøj i nærheden af børnenes garderobe.

4.13 Servicearealer

Servicearealerne består af rengøringsrum og vaskeri, der evt. kan sammenlægges til ét rum.

Servicearealerne skal placeres tilgængeligt og funktionelt i forhold til køkkenet.

4.13.1 Rengøringsrum

Der skal som minimum være ét rengøringsrum på hver etage, med mindre der er elevatoradgang. Der skal dog være adgang til udslagsvask på alle etager. Der etableres hylder og bordplade med vask.

Rengøringsrummet skal have gulvafløb, håndvask, udslagsvask og el-stik. Døren til rengøringsrummet skal være udadgående.

4.13.2 Vaskeri

Vaskerimaskinerne er erhvervsmodeller og der skal ved opsætning af erhvervsmaskiner være en halv meter friareal bag maskinerne af hensyn til servicering og rengøring

4.14 Køkken og køkkendepot

I Københavns Kommune er der et tilbud om, at børn kan få egenproduceret mad i alle daginstitutioner. Det stiller særlige krav til køkkenfaciliteterne, da der dagligt skal produceres mad til mange børn.

Køkkenet er på mange måder institutionens hjerte og stedet hvor mange retter deres opmærksomhed hen, på bestemte tidspunkter af dagen. Det er derfor vigtigt, at køkkenet er placeret synligt og centralt i institutionen.

Køkkenet skal først og fremmest tjene som hensigtsmæssig arbejdsplads for køkkenpersonalet.

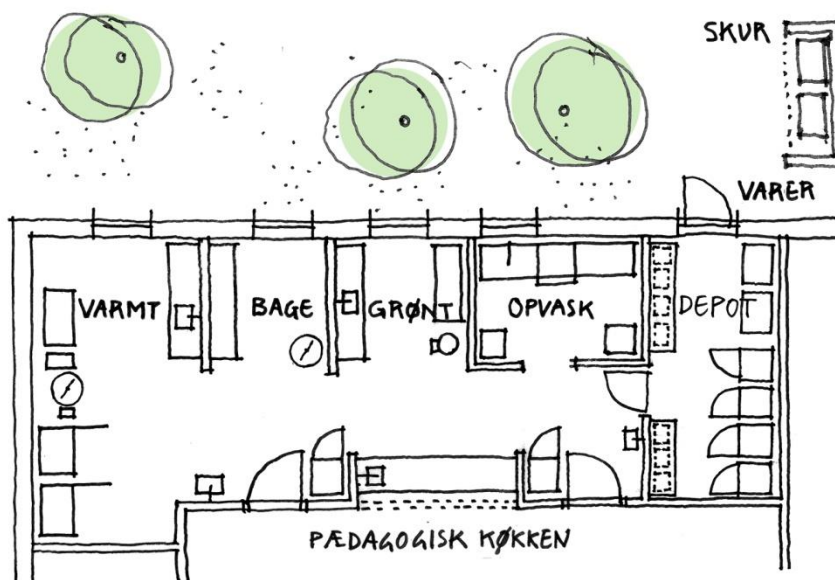
Køkkenet og køkkendepotet skal være placeret på en sådan måde, at det er tilgængeligt både for de forskellige grupper inde fra huset og for dem der leverer varer til køkkenet. Varelevering skal, så vidt muligt, ske via en direkte adgang til køkkendepotet.

Der skal så vidt muligt være direkte adgang fra køkkenet til køkkendepotet. Køkkendepotet skal ventileres og hvis der indrettes arbejdsplads i køkkendepotet, skal rummet have dagslys.

Køkkenet skal så vidt muligt placeres i stueplan og der skal være let adgang til renovationspladsen.

4.14.1 Indretning af køkken og køkkendepot

Køkkenet skal disponeres med udgangspunkt i arbejdsgange og fødevarerhåndtering, eksempelvis skal færdigproduceret mad kunne transporteres direkte ud af køkkenet uden at skulle i gennem "beskidte" områder som opvask og grøntafdeling. I institutioner med mere end 7 grupper kan det være hensigtsmæssigt at etablere separate adgange fra opvask, og fra færdig produceret mad, således at de to områder ikke krydser hinanden.



Principskitse: produktionskøkken opdelt efter arbejdsområder med klar afgrænsning af opvaskezone.

Et institutionskøkken skal indrettes og tilpasses efter institutionens størrelse.

I mindre institutioner med **1-7 børnegrupper**, anvendes typisk et husholdningskøkken, (undtagen hårde hvidevare) hvor al opbevaringsplads typisk består af lukkede enheder i form af underelementer (med skuffer) og overskabe.

I institutioner med **mere end 7 børnegrupper** har man typisk en mere industriel indretning med åbne hylder og fritstående elementer. Der skal etableres stort gulv afløb (afløb til kipgryde/pande kan bruges) og spuleslange således at køkkenet kan spules og efterfølgende svabes.

For begge typer af køkkener gælder, at der skal etableres tilstrækkelig opbevaringsplads i form af hylder/reoler, skabe og skuffer. Vinduer i køkkenet, som er oplukkelige, skal være forsynet med insektnet, og være let tilgængelige.

4.14.2 Køkkendepot

Skal indrettes hensigtsmæssigt med reolsystemer som er selv bærende.

Køkkendepotet skal indrettes, så arbejdet kan foregå i bekvemme arbejdsstillinger, og sådan at rullevoagne uden besvær kan benyttes, når tunge og større maskiner skal flyttes.

4.14.3 Vaske

I produktionskøkkener skal der være separate vaske til følgende funktioner:

- Håndvask
- Levnedsmiddelvask til råt kød
- Levnedsmiddelvask til frugt/grønt
- Opvask

Opvaskefunktionen kan enten ligge sammen med det øvrige køkken eller separat. Alle vaske tilsluttes varmt og koldt vand gennem blandingsbatteri.

Håndvask

For at holde en forsvarlig håndhygiejne opsættes en håndvask med betjeningsfrit armatur.

Håndvasken skal placeres centralt i køkkenet eller i nærheden af indgangsdør. I større køkkener kan det være nødvendigt at opsætte 2 eller flere håndvaske.

Levnedsmiddelvask

Der skal opsættes en arbejdsplads med vask, hvor der kan klargøres af råt kød, og en arbejdsplads med vask for klargøring af frugt og grønsager. Armaturet skal være albuebetjent.

I større køkkener etableres 2 eller flere levnedsmiddelvasker.

4.14.4 Opvaskeområde

Opvaskeområdet skal disponeres så der er let adgang fra både køkkenet og fra den øvrige institution, således at det er let at få afleveret spisevoagne til opvask. Opvaskeområdet må pga. af støj ikke ligge i åben forbindelse med fællesarealet i form af en luge eller lignende.

Der skal etableres emhætte/emfang, som både dækker opvaske maskinen og tørrebordet. I opvaskeområdet/-rummet skal der være plads til sæbe/afspændig/salt og tårnvogne i nødvendigt omfang.

4.14.5 Hætteopvaskemaskine

Institutioner med 4 til og med 7 grupper skal udstyres med hætteopvaskemaskine, som dog ikke behøver et separat opvaskerum. Institutioner med mere end 7 grupper skal udstyres med hætteopvaskemaskine, i et separat opvaskerum/område for ikke at støjbelaste den øvrige del af køkkenet.

I forbindelse med hætteopvaskemaskinen skal der være forskyllerbord og tørrebord. Disse borde skal hver være min. 1650 mm. lange. I forskyllerbordet skal der være vask med forbruser. Vasken skal være 600x450x250 mm. placeret således, at der kan stå 1 opvaskekurv mellem forskyllervasken og hætteopvaskemaskinen.

4.14.6 Underbordsopvaskemaskiner

Institutioner til og med 3 grupper skal udstyres med en underbordsopvaskemaskine.

Der etableres en vask i tæt forbindelse med underbordsopvaskemaskinen, primært til afskyldning. Vasken skal som minimum være 550 mm. lang, 500 mm. bred og 250 mm. dyb, så den kan rumme en bageplade samt store gryder, skåle og fade. Armaturet ved opvaskevaskeren skal være med udtræksslange/spulearm.

Af hensyn til ergonomisk arbejdsstilling og arbejdsmiljøet, skal underbordsopvaskemaskiner være hævet 45 cm. fra gulvet. Opvaskeafdelingen skal have en bordplade, som er mindst 1200 mm lang.

4.14.7 Arbejdspladser

Køkkenet skal indrettes, så der er minimum 1,2 m. fri afstand ud for arbejdspladser og opbevaringspladser. Når flere personer arbejder i køkkenet, skal der være mindst 1,8 m. mellem to arbejdspladser, der er placeret overfor hinanden. Pladskrævende arbejdspladser, som for eksempel kogeboard og ovn, opvaskemaskine og skuffeelementer, bør ikke placeres lige over for hinanden.

Der skal være tilstrækkelig gulvplads til at madvogne og rulleborde kan manøvreres hensigtsmæssigt. Der skal etableres plads til opbevaring af 1 madvogn pr. gruppe. Opbevaringspladsen skal enten være i køkkenet eller i tæt relation til køkkenet. Der skal være plads til, at madvognene kan klargøres af personalet enten med eller uden børn.

Der skal være bordplads med separat arbejdsplads til:

- Forarbejdning af råt kød.
- Forarbejdning af grønsager og frugt.
- Frasætning, afskyldning og opvask af redskaber og service.
- Udskæring, udportionering og anretning af varmebehandlede levnedsmidler, herunder udskæring af pålæg, fremstilling af smørrebrød m.m.
- Bugning.
- Planlægning af indkøb, madplaner m.v.

Bordarealer må ikke optages af elektriske apparater, som for eksempel kaffemaskiner, el-kedler, mikroovne eller lign.. Der skal etableres separat plads og stikkontakter til disse apparater, så arbejdspladserne ikke blokeres.

Køkkenets indretning og disponering skal via rumtegninger i plan og opstalt godkendes af Børne- og ungdomsforvaltningen.

Etableringen af køkkenet skal anmeldes til Fødevareregionen af institutionens ledelse.

4.15 Liggehaller

I forbindelse med institutionen etableres der uopvarmede liggehaller med plads til krybber og/eller barnevogne, så børnene har mulighed for at sove ude. Liggehallerne skal være uisolerede og med store udluftningsåbninger. Det er for at sikre, at de ikke bliver for varme om sommeren og undgå, at der opstår skimmelsvamp. Liggehaller bygges ikke til fleksibelt brug. De etableres, så det svarer til det antal vuggestuegrupper der planlægges at være, når institutionen skal ibrugtages.



Eksempel på liggehal med åben facade, Daginstitutionen Grøndalen

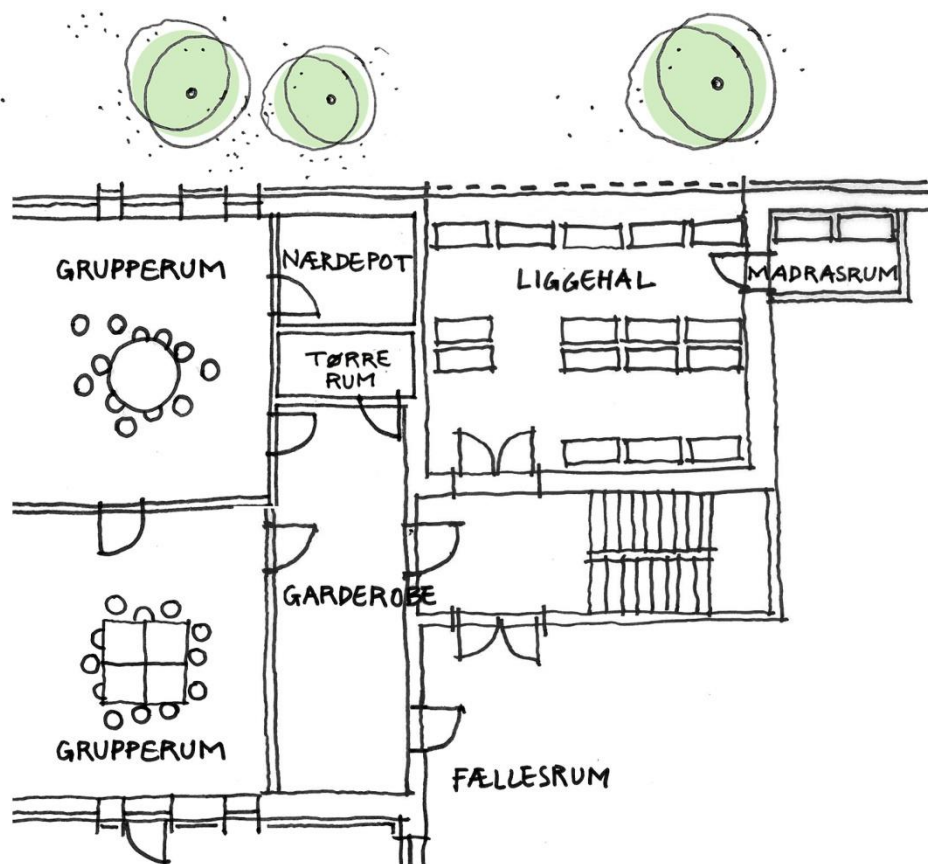
Liggehallen skal placeres, så den er afskærmet for overophedning (gerne nordvendt), støj fra legende børn, støjende biler og øvrige støjklender i området samt afskærmet mod katte, fugle, rotter m.v.

Liggehallerne placeres på samme etage som vuggestuegrupperne, så der er nem adgang fra vuggestuegrupperne. Der disponeres plads til max. 24 krybber/barnevogne i hver liggehal. Det svarer til max. 3 grupper med hver 8 sovepladser bliver samlet på ét sted.

En liggehal skal disponeres så krybberne kan placeres, så der kan opnås en god arbejdsstilling fra siden, når barnet lægges i krybberne. Krybberne måler 130 x 55 cm. Afstanden mellem krybberne skal tilgodese en god ergonomisk arbejdsstilling for personalet og krybber og/eller barnevogne kan med fordel placeres sammen to og to.

Hvis liggehallen placeres i en separat bygning, skal der etableres overdækket adgang til liggehallen.

Liggehaller bliver af bygnings- og brandmyndighederne betragtet som en bygning til børneophold, og skal derfor opfylde brandredningsklasse 6.



Principskitse: Liggehallen skal være beliggende uden for bygningens klimaskærm og være forsynet med store udluftningsåbninger. Madrasrummet er beliggende indenfor klimaskærmen med direkte adgang fra liggehallen.

4.16 Madrasskabe/rum

Der skal etableres madrasskabe/-rum til opbevaring af madrasser. Madrasser skal opbevares i opvarmede skabe/rum og i nærheden af udgangen til liggehallen. De skal være ventileret.

Der skal være plads til min. 8 opretstående madrasser og min. 8 sæt soveposer/dyner pr. gruppe. Madrasskabe må ikke opvarmes ved elvarme. De skal opvarmes via institutionens varmeanlæg.

Hvis liggehallen er placeret langt fra bygningen, skal der indrettes opvarmet madrasrum i liggehallen.

Da det kan være en udfordring, at finde gode løsninger på opbevaring af madrasser, skal indretning af madrasskabe/-rum aftales med BUF.

4.17 Barnevognsrum

Der skal etableres et rum til barnevogne til institutionens 'vognpark'. Det bør placeres i tilknytning til institutionsbygningen.

Ved placering af rummet skal der tages højde for, at der foran barnevognsrummet er en plads, hvor vognene kan trækkes ud og hvor man trygt kan sætte børnene op i vognen. Det skal være muligt let og sikkert at køre vognene ud til offentlig vej.

Der skal ved etablering af barnevognsrummet tages højde for, at det er et uopvarmet rum. Barnevognsrummet skal derfor ventileres tilstrækkeligt så skimmelsvamp undgås.

Hvis institutionen indrettes i bygning med kælder, kan barnevognsrummet placeres i kælderen. Barnevogne skal kunne transporteres op i terræn via elevator og betjening af dem skal kunne foregå på en for børnene sikker måde (ikke ude på åben gade).

4.18 Bestykning

Hvert rum skal bestykkes ud fra sagsspecifikke bestykningslister. Eksempler på bestykningslister indgår i appendiks.

5 Funktionskrav til konstruktioner og materialer

I det følgende bliver funktionskrav til konstruktioner og materialer beskrevet. Kravene stilles med det primære fokus, at skabe de optimale rammer for medarbejdere og børns dagligdag i en daginstitution. Funktionskrav til konstruktioner og materialer udgør rammerne for både trivsel og sikkerhed for børn og medarbejdere.

Ved valg af indvendige materialer skal det sikres, at der opnås et godt indeklima. F.eks. skal alle overflader være antistatiske, ligesom der lægges vægt på, at der anvendes vedligeholdelses- og rengøringsvenlige materialer.

Det er optimalt, hvis overflader og materialer medvirker til at reducere støj og sikre gode akustiske forhold.

5.1.1 Facader

Facader skal udføres så, der ikke opstår indeklimaproblemer. Udformes bygningen med større eller mange glaspartier skal udvendig solafskærmning indgå i projektet. Børne- og ungdomsforvaltningen anbefaler ikke store vinduespartier i sydvendte facader.

Facadebeklædninger skal være af en sådan karakter, at der ved solpåvirkning ikke forekommer u hensigtsmæssige høje overfladetemperaturer og at der ikke benyttes farver eller materialer, der giver blændingsgener og refleksioner.

Facadebeklædninger og lavtsiddende vinduespartier mod legearealer skal afskærmes mod kørende legeredskaber. Sålbenke skal være robuste og kunne tåle stød og slag. Mod legeplads og gangarealer skal sålbænke afskærmes i børns hovedhøjder (se Bilag 1).

De nederste 2 m. nedløbsrør skal udføres i galvaniseret stål eller tilsvarende slagfast materiale, uanset materialevalg af tagrender og -nedløb i øvrigt.

Der må ikke forekomme skarpe kanter eller spidse hjørner nogen steder på, eller i forbindelse med, facaden.

Afhængig af beliggenheden bør facader graffiti sikres evt. via overfladebehandling, materialevalg eller på anden måde f.eks. ved begrønning.

5.1.2 Solafskærmning

Udvendig solafskærmningen etableres for at undgå overophedning og skal udføres så vinduespudding ikke bliver gjort besværligt.

Indvendig solafskærmning mod blænding etableres af institutionen selv.

5.1.3 Vinduer

Udformningen af vinduer er en udfordring af flere grunde. De skal kunne åbnes af voksne, uden at man skal kravle op, men må ikke kunne åbnes af børn. De skal kunne stå åbne, uden at børn kan få fingre i klemme i vinduerne, og uden at børn kan falde eller kravle ud af dem.

Det optimale er mindre vinduer, som kun kan nås af voksne, og som derfor kan åbnes helt op. Hvis der kun etableres store vinduer skal disse opdeles, så der i det enkelte vindue er en eller flere oplukkelige, gerne højtstående, rammer.

Vinduer over terræn skal forsynes med børnesikringsbeslag.

Alle primære rum skal have tilstrækkelig med oplukkelige vinduer. Højsiddende vinduer og ovenlysvinduer skal kunne åbnes mekanisk, og være tilgængelige i forhold til rengøring.

Der skal være mulighed for udluftning (naturlig ventilation), af alle grupperum, garderober, fællesrum og øvrige opholdsrum. Nybyggede daginstitutioner er plaget af overophedning, og der skal derfor også skabes mulighed for gennemtræk for effektiv udluftning.

Der skal monteres indvendige vinduesplader. Vinduesplader skal udføres med afrundede kanter og hjørner. Vinduesplader skal udformes i en bredde, så den dækker eventuel radiator og dermed virker som radiator-afskærmning. Børnene må ikke kunne få hovedet ind mellem radiator og afskærmning, hvilket vil sige, at afstanden imellem radiator og afskærmning højst må være 89 mm.

Udadgående vinduesrammer mod legearealer og gangarealer må ikke placeres i børns hovedhøjder (stående og siddende højde, se bilag 2).

5.1.4 Døre og dørgreb

Dørhuller skal placeres, så dørbladet kan parkeres hensigtsmæssigt f.eks. op af en væg.

Højsiddende dørgreb med en placering 155-165 cm over gulv, i stedet for greb i normal højde, anvendes i forbindelse med de to første hovedadgang (slusen), hvor begge døre skal have dørpumpe. Derudover anvendes højsiddende dørgreb ind til produktionskøkken, depoter, rengøringsrum, kontor, personale rum, trapperum og lign. Generelt skal der være højt håndtag til alle "farlige" rum og rum, hvor børn kan gå ind og blive væk. Døre må ikke monteres med både høje og normalt placerede dørgreb. Placering gennemgås og aftales med BUF.

Hovedadgangsdøre skal være 10M og med dørpumpe. Dørene for vareindlevering til køkkenet skal være 11M døre.

Døre mod legeplads skal som udgangspunkt have greb i normal højde. Døre mod legeplads skal kunne åbne 180°, så de ikke "står i vejen" på udearealet.

Dørhåndtag skal være af metal og i god kvalitet samt have 3-punkts pasqville lukke.

Alle udvendige døre samt indvendige døre til køkken skal udføres med sparkeplade i rustfrit stål.

Dør til barnevognsrum samt alle døre og låger, der skal passeres for at komme hertil, skal udføres med en fri åbning på min. 940 mm.

Alle udvendige døre skal forsynes med dørholdere/-bremser.

Alle indvendige døre skal være uden dørtrin, således at transport af rullevoгне, rengøringsvoagne m.v. kan ske uden hindringer.

Der skal i døre mod rum, hvor børn opholder sig, være vindue i splintfrit glas i børnehøjde (45-60 cm over gulv). Vinduesarealet vurderes i forhold til blandt andet brandkrav.

Døre skal være klemfri i de områder/rum, som børnene opholder sig i eller har adgang til. Klemsikringen skal være indbygget i karmen (eftermonteret klemsikring må ikke anvendes, da denne type nemt falder af og/eller går i stykker).

Skydedøre og foldevægge kan accepteres efter aftale med BUF. Hvis der anvendes skydedøre/foldevægge må de ikke være tunge at betjene. Skydedøre skal være fastgjort både i top og bund (ophængnings- og styreskinne), og skal kunne låses fast i åben position. Foldevægge skal kunne fastlåses i åben og lukket position. Fastlåsningen må ikke kunne betjenes af børn. Skarpe kanter må ikke forekomme på for eksempel hængsler i foldevægge.

Indvendige døre skal kun forsynes med dørpumpe, hvis det er nødvendigt af hensyn til børns sikkerhed eller af hensyn til brandsikkerhed.

Døre med Pumpe skal forsynes med ABDL-anlæg og/eller elektrisk døråbner, hvis det er hensigtsmæssigt af hensyn til f.eks. transport af mad og rummets funktion. Emnet gennemgås og aftales med BUF.

Branddøre med ABDL skal kunne parkeres helt op af væg. Dørlukkeren må ikke sidde bag døren, den skal sidde over døren. Elektromagneten skal være indbygget. Selvlukkende branddøre, der er udført som dobbelte fløjdøre, skal undgås af hensyn til børns sikkerhed.

Højtsiddende dørstop monteres ved alle døre.

Partiet omkring hovedadgangsdør bør tænkes sammen under hensyn til placering af dørtelefon, skilt, postkasse samt eventuelle nøglebokse.

5.1.5 Skillevægge/vægge

Indvendige skillevægge, der ikke er bygningsstabiliserende, skal besidde en sådan styrke, at reoler, mindre installationsgenstande og andet sædvanligt inventar frit kan ophænges uden deformation af væggen og uden ekstraordinære foranstaltninger og således, at kravene til brand- og lydisolering kan overholdes.

Vægge ved garderober skal forsynes med forstærkningsplader fra gulv til min. 160 cm. over gulv.

I køkkener, pusle- toilet- og baderum skal væggen i nødvendigt omfang beklædes med hårde belægninger. Vægge mellem køkkenbord og overskabe, omkring opvaskemaskine og røremaskine, væggen i brusenicher samt væggen over håndvaske og vaskerender beklædes altid med hård, rengøringsvenlig og vandafvisende belægning, for eksempel fliser eller rustfri stålplader.

Alle vægoverflader skal være afvaskelige.

5.1.6 Gulve/gulvopbygning

Gulvflader må ikke være glatte, eller blive glatte efter rengøring. Der skal ved farvevalg undgås sarte farver, der fremhæver snavs. Ensfarvet belægning bør undgås, da det er svært at vedligeholde.

Gulvbelægningen skal projekteres under hensyntagen til rummernes funktion. Gulvkonstruktion og belægning må ikke være så hård, at den virker unødigt trættende ved meget stående eller gående arbejde.

Af hensyn til den generelle komfort på gulve skal linoleums- og lignende gulv på betondæk lægges på strøer eller med korkment som mellemlag.

Ved skift i gulvbelægningstype udføres metalskinner nedlagt i plan med belægningen.

Gulve skal ved afleveringen være grundbehandlede/overfladebehandlede i henhold til producentens anvisninger. Dog må polish ikke anvendes. Producentens rengørings- og vedligeholdelsesvejledning skal indgå i drifts- og vedligeholdelsesmappen.

Gulvniveauet i puslerum skal ligge 10 mm., under gulvniveau i grupperum.

Gulv i gruppe- og fællesrum skal være egnet for børns leg direkte på gulvet og skal af hensyn hertil opbygges, så overfladen er minimalt varmeledende. Ved almindelig opvarmning skal gulvoverfladen kunne holde en temperatur på min. 19° C.

Med baggrund i erfaringer fra eksisterende daginstitutioner kan **følgende belægningstyper anbefales:**

- **Linoleum:** I grupperum og opholdsrum i øvrigt, samt i fællesrum, gange, garderober, kontor og personalerum. Af hensyn til den generelle komfort på gulve skal linoleumsgulve på betondæk lægges på strøer eller med undergulv i f.eks. korkment. Linoleumsgulve udføres med fodpaneler af træ, og der monteres efter behov fejelister af træ. Træet skal være behandlet.
- **Fliser og klinker:** I vindfang, køkkener, toiletter, vaskeri og rengøringsrum. Flise- og klinkegulve skal være med skridhæmmende overflade.
- **Trægulve:** I grupperum og opholdsrum i øvrigt, samt i fællesrum. Trægulve skal være massive, overfladebehandlede og i en hård træsort efter nærmere aftale med bygherren. Inden beslutning om trægulve bør det altid undersøges, hvordan det valgte gulv rengøres og vedligeholdes og aftales med Børne- og ungdomsforvaltningen.
- **Vinyl:** I køkkener, toiletter, vaskeri og rengøringsrum. Vinyl skal leve op til Miljø i Byggeri og Anlæg (MBA).

5.1.7 Lofter

I alle rum skal lofterne have lydabsorberende loftbeklædninger, med mindre andet aftales med bygherre. Dette gælder både ved renovering og ved nybyggeri.

Loftbeklædninger må ikke drysse ved mekanisk påvirkning.

Hvor der anvendes lydabsorberende loftbeklædninger, må disse kun vedligeholdes ved vask eller lign.

Dele af loftet skal kunne holde til ophængning af udstyr og pynt.

I køkkener anvendes akustikplader uden perforering, såkaldte hygiejnelofter.

5.1.8 Absorbenter

Akustik og arkitektur skal tænkes sammen helt fra starten som en integreret del af udformningen. Man skal ikke få en oplevelse af, at akustikregulering er tilført bygningen efterfølgende. Ved montering af absorbenter skal der tages hensyn til den efterfølgende indretning af institutionen, og der skal tænkes i løsninger som ikke er skæmmende for den arkitektur, der er tænkt ind i institutionen eller til hinder for indretning.

Ved ombygninger og renoveringer skal kravene omkring akustik og lyd i gældende bygningsreglement efterkommes, også selvom det ikke kræves byggesagsbehandling.

10-15 % af det samlede absorptionsareal bør, så vidt muligt, placeres på vægge eller andre lodrette flader. Der bør, så vidt muligt, anvendes Klasse A absorbenter (ISO 11654).

Kravene til efterklangstid og absorptionsareal skal være opfyldt ved hvert enkelt oktavniveau.

Ved aflevering skal der foreligge dokumentation for, at de bygningsakustiske krav er opfyldt. (SBI-anvisning 217 "Udførelse af bygningsakustiske målinger")

5.1.9 Trapper og værn

Trapper med adgang fra arealer, hvor børn opholder sig, skal udføres med klemfri låger, så trappeløb kan lukkes helt af. Det gælder også udvendige trapper, med adgang fra arealer, hvor børn opholder sig. Af hensyn til sikkerheden skal der anvendes trekantet kuglehåndtag eller lignende, så børn ikke kan åbne lågerne.

Der må ikke forekomme skarpe kanter. Bolte, beslag og skrue m.v., skal være forsænkede eller anbringes, så de ikke udgør nogen ulykkesrisiko. De kan eventuelt afdækkes med fastsiddende plasthætter.

Alle trapper skal sikres mod faldulykker ved at trinforanter skal være skridsikre. Som værn foretrækkes plader frem for balustre el.lign. Der må ikke forekomme åbninger > 89 mm. mellem trin og gulv/terræn, samt mellem trin, balustre m.v. Faste stødtrin foretrækkes. Børn må ikke kunne klatre/gå på ydersiden eller undersiden af trappeløb.

Under fritliggende trapper, skal der udføres afskærmning til en højde af 150 cm fra terræn. Dette gælder både trapper ude og inde.

Værn på reposer, altaner, samt på trappeløb m.v., hvor børn opholder sig, skal udformes i en højde af 1,8 m. Låger til trappeløb udføres i højde 80 -100 cm.

Håndlister:

Der skal altid monteres håndlister både til børn og voksne på trapper, hvor børn dagligt færdes.

Håndlister skal, så vidt muligt placeres i den side af trappen, som vender ind mod væggen/husfacaden.

Håndlister må kun opsættes på trappeløb og altså ikke på trappereposer herunder mellemreposer.

Håndlister til børn sættes i højden 65 cm målt fra forkant af trin. Til voksne sættes håndlister i højden 85 cm målt fra forkant af trin.

5.1.10 Låsesystem

Institutionen skal udføres med et hierarkisk låsesystem som hovednøgle system, så alle låse både ude og inde såvel postkasse som skure og hegn, skal kunne åbnes af personalet med 1 nøgle (undtagen taskebokse – se længere nede).

Låseenheder skal være godkendt i SKAFOR rød klasse. Rød klasse er kun gældende for skallen til bygningen.

Der bør kun isættes cylindere, hvor det er hensigtsmæssigt. Aftales nærmere med BUF.

Alle de låger m.v., hvor renovationsselskabet skal have adgang, forsynes med overføringsbeslag til 2 låsesystemer (institutionen og renovationsselskabet).

Hængelåse må kun anvendes som låseenheder, hvis de monteres med beslag, der gør afmontering af låsen i aflåst tilstand umulig og med cylinder i institutionens låsesystem.

Døren må ikke kunne åbnes så meget, at en eventuel sprække kan bruges til opbrydningsforsøg. Hængelåse bør være tvangslukkede, således at man ikke kan få nøglen ud af låsen, medmindre den er i låsestilling.

Hvis institutionen har installeret ABA-anlæg, stiller Københavns Brandvæsen krav om opsætning af nøgleboks, placering af denne opsættes iflg. Københavns Brandvæsen.

Hvis der ikke er ABA-anlæg, og brandsredningsareal ved institutionen, skal brandvæsenets adgang til institution, porte, låger og gårdområder, muliggøres med opsætning af en nøgleboks til elektronisk nøglesystem i overensstemmelse med Københavns Brandvæsen eksisterende system.

Indeholder nøgleboksen en hoveddørnøgle til institutionen, skal boksen overvåges af AIA-anlægget med en kontakt.

Taskebokse til personalet monteres med indbyrdes forskellige låse udenfor system.

Låseplan og antallet af nøgler skal godkendes af Børne- og ungdomsforvaltningen.

Vejledende antal nøgler til en 10 gruppers institution:

- 6 stk. ledernøgler
- 50 stk. personalenøgler

6 Inventar

6.1 Bestykningslister og indkøbsaftaler

Byggeriet skal, som udgangspunkt, indeholde det inventar og udstyr, som fremgår af bestykningslisterne. Se eksempel på generel bestykningsliste og på bestykningsliste af et produktionskøkken til 10 grupper i appendiks. Vær dog opmærksom på, at der bliver udleveret bestykningslister, som er tilpasset det konkrete projekt.

Hvis byggeriet udføres som nøglefærdigt byggeri, indeholder bestykningslisterne krav til inventaret og udstyret, der udbydes som en del af entreprisen.

6.1.1 Indkøb via indkøbsaftaler – entreprenørens ansvar

Københavns Kommune har indkøbsaftaler på en del af det inventar og udstyr m.v., som skal bruges i daginstitutionerne. Indkøbsaftalen dækker inventar og udstyr, der har været i udbud.

Entreprenøren skal, som en integreret del af sin ydelse, håndtere alt inventar og udstyr m.v., der står i begge kolonner på bestykningslisterne fuldstændigt. Det vil sige, at entreprenøren har ansvar for at indkøbe, levere, forberede for, indbygge, montere, tilslutte og idriftsætte inventar og udstyr.

Entreprenøren skal administrere indkøb og leverance på vegne af Københavns Kommune via Kommunens indkøbsaftaler, indenfor et fastsat rammebeløb. Rammebeløbet indgår ikke i tilbudssummen.

6.2 Inventar generelt

Inventar i daginstitutioner er meget udsat og skal derfor være robust og kunne tåle stød og slag. Skarpe kanter bør undgås.

Skabe og garderober

Skabe (inklusive køkkenelementer) skal være i god kvalitet, og med låger som kan åbnes 180°.

Hængsler skal være robuste og i kvalitet som forkrøpede hængsler.

Låger skal være med glat overflade, modstandsdygtige mod slag mv. for eksempel med laminatoverflade.

Greb, hylde og skuffer må ikke være af plastic.

Bordplader og dephylder

Bordplader, hæve/sænkeborde, hylde mv. skal have en slag- og ridsefast overflade, laminat og rustfrit stål kan anbefales til køkkenbordplade.

Laminatplader skal være i god kvalitet.

Hylde/reoler i køkken, køkkendepot, vaskeri og rengøringsrum skal kunne tåle vand. Spånplade med melamin kan ikke anbefales. I institutioner fra 7 grupper skal der bruges hygiejnereoler i køkkendepotet.

Radiatorafskærmning

Radiatorer indpasses i byggeriet, således at skader fra skarpe kanter undgås. Der skal være plads til, at luft kan passere uden om radiatorafskærmninger, og børnene må ikke kunne få hovedet ind mellem radiator og afskærmning, dvs. der må ikke være mere end 89 mm. mellemrum.

6.3 Køkkenets inventar

Inventar i køkkener skal kunne holde i mange år, og skal derfor være fremstillet af holdbare materialer. Der stilles krav om, at for eksempel hængsler og glideskinner er fremstillet af stål. Inventaret skal kunne tåle daglig rengøring.

Bestykningen af køkkenerne vil i de konkrete sager fremgå af *Bestykningsliste til produktionskøkken*, se eksempel i afsnit 7, Appendiks.

Skabe, hylder, skuffer og greb m.v.

I daginstitutioner til og med 7 grupper, kan lukkede skabe benyttes. Fra 8 grupper, skal det være åbne hylder og fritstående elementer.

Lukkede underskabe skal placeres på lukket og forseglet sokkel eller ophænges på væg med forseglet tilslutning til bordplade og væg, hævet mindst 200 mm. over gulv af hensyn til rengøringen. Underskabe på hjul anbefales ikke.

Der kan desuden anvendes lukkede overskabe og højskabe på sokkel. Alle lukkede skabe forsegles mod væg.

I overskabe skal øverste hylde maksimalt være 1850 mm. over gulv og hyldernes dybde må ikke være så stor, at der forekommer store rækkeafstande.

Afstand mellem bordplade og overskabe skal være min. 500 mm.

Tunge genstande og genstande, som anvendes dagligt, skal anbringes mellem 450 og 1300 mm. over gulv.

Det anbefales at et højskab maksimalt er 1900 mm. + sokkel. Der bør kun etableres højskabe i begrænset omfang, da det forhindrer etablering af bordplads.

Der skal være fodspark på min. 150 mm. i højden og ca. 100 mm. tilbagetrukket fra skabsfront.

Underskabe til mel, gryn, skåle og gryder skal forsynes med udtrækshylder, skuffer eller karrusel. Skuffer og udtrækshylder skal være forsynet med glideskinner, være letløbende og med fuldudtræk.

Greb til skuffer og skabe skal være nemme at rengøre. Rustfrit stål eller aluminium foretrækkes.

Ved en industriel indretning med åbne hylder og fritstående elementer skal der etableres tilstrækkelig opbevaringsmulighed for service og skuffer til bestik og køkkengrej.

Skuffer skal monteres, som en gastronomitilpasset skuffe, med fuldt udtræk.

Elementernes låger skal kunne åbnes 160–180°, så åbne låger ikke hindrer arbejdets udførelse. Lågerne skal forsynes med gennemboltede hængsler.

Køkkenborde

Bordoverflader skal være rustfri stål eller holdbart glat laminat.

Rustfri bordplader med vask skal vælges i tilknytning til opvaskemaskinen.

Bordoverflader skal forsegles mod væg med fast hulkehl eller placeres 5 cm. fra væg. Ved vægfri montering kan der af hensyn til hygiejnen ikke vælges lukkede skabe. Tilsvarende krav vedr. materialer og placering gælder for eventuelle hylder i køkkenet.

En eller flere dele af køkkenborde skal kunne indstilles i højden. Det skal være el-drevet og bør kunne justeres i intervallet 650 – 1300 mm.

Faste køkkenborde bør normalt være 900 mm. i højden.

Ved etablering af arbejdsborde uden underskabe skal der ved hver arbejdsstation være monteret en gastronomitilpasset skuffe under bordet til håndværktøj.

Rulleborde(stål)

Der skal være plads til 2-3 rulleborde i køkkenet. Rullebordene benyttes af køkkenmedarbejderne til at transportere tunge ting.

Rulleborde der benyttes i køkkenet måler ca. 850 mm . x 700 mm x 500 mm. (h x l x b).

Rullebordene fremgår af bestykningslisten.

Madvogne (Stål)

Madvognene anvendes til transport af mad og service, til og fra grupperummene. Institutionens madvogne skal kunne opbevares i institutionens køkken, køkkendepot eller i tæt tilknytning hertil- Madvognene fås i flere varianter, hvoraf én type måler ca. 800 mm. x 630 mm. x 510 mm. (h x l x b) Skal afstemmes med brugerne. Madvognene fremgår af bestykningslisten.

Brandslukningsmateriel

Der skal være vægplads i nærheden af kogebordet til placering af et brandtæppe, en kulsyreslukker og et A5 skilt. Brandslukningsmateriellet skal være let tilgængeligt.

Brandslukningsmateriellet er en del af udbuddet, jf. bestykningslisten

Spuleslange/rengøringslange

Ved institutioner over 7 grupper skal der i køkkenet installeres en spuleslange til rengøring af køkkenet. Denne disponering hænger sammen med at køkkenet ændrer karakter ved 8 grupper i retning af en mere industriel indretning. Det kan blive nødvendigt med mere end en spuleslange afhængigt af køkkenets størrelse og disponering.

Affaldsstativ

Der skal være plads til 1 mobilt affaldsstativ med hjul i køkkenet. Affaldsstativet måler ca. 900 mm x 600 mm x 600 mm (h x b x d). Institutionen indkøber selv affaldsstativet.

6.4 Køkkenets hårde hvidevarer

Type og antal iht. sagsspecifik bestykningsliste.

Opvaskemaskiner

Der monteres automatisk sæbedoseringsanlæg, hvis dette ikke er indbygget i maskinen, svarende til maskinens fabrikat og type, og dette placeres i umiddelbar nærhed af opvaskemaskinen. Beholder med opvaskemiddel og må ikke placeres direkte på gulvet, men f.eks. i en sæbeboks på hjul.

Afkarboniseringsfiltret bør placeres på underhylde under forskyllerbordet eller tørrebordet, af hygiejniske årsager af hensyn til gulvvask eller direkte på gulvet, på en ”rullende hund.”

Der skal installeres opvaskemaskine med kondenseringsanlæg for at minimere damp i køkkenet. Over opvaskemaskine og tørrebord installeres emfang.

Tårnvogn

Tårnvogne er på hjul og fungerer som tørreplads og opbevaring af rent service. Derfor skal en placering af tårnvogne tænkes ind i den øvrige køkkenindretning og i nærheden af opvaskesektionen, da de optager plads på lige fod med skabe og andet.

Kogebord

For at undgå løft af tunge gryder anbefales det at arbejdsbord med vask og kogebord så vidt muligt etableres i funktionel sammenhæng på samme side af rummet. Kogebordet skal være en industrimodel og skal kunne reguleres i højden med eldreven hydraulik/motor.

Afstanden mellem de enkelte plader skal være så stor, at alle plader kan anvendes samtidig, uanset gryder og panders størrelse.

Ovne

I umiddelbar nærhed af ovne skal der være afsætningsplads svarende til mindst bredden af en bageplade samt plads til evt. stikvogne.

Stikvogn

En stikvogn er på hjul og anvendes i forbindelse med opbevaring af mad før og efter tilberedningen i ovnen. Derfor skal en placering af stikvogne tænkes ind i den øvrige køkkenindretning og nær ovnkapaciteten, da de optager plads på lige fod med skabe og andet.

Kipgryde og kipsteger

I meget store produktionskøkkener suppleres kogebord og konvektionsovn med 1-2 kipgryder for at lette den daglige produktion. kipgryderne skal have hæve/sænke funktion og være placeret med afstand til væg således at låget kan åbnes helt, og der kan rengøres/repareres bag disse.

Alle tilslutninger føres i gulvet, med mindre andet er aftalt med bygherre, og der skal etableres gulvgrube med rist.

Røremaskiner

Der installeres 1 røremaskine, som skal have en selvstændig afskærmet plads i køkkenet, røremaskinen skal være udstyret med en afskærmning ved kedlen for at undgå spredning af melstøv i køkkenet. Væg omkring røremaskinen beklædes med fliser.

Ved større modeller skal tillige indtænkes plads til transportbord/kran(kedelløfter) for røreskål, da disse bliver for tunge at bære for personalet.

Kartoffelskræller

Kartoffelskrælleren skal placeres på et stålbord med låsbare hjul og med tilhørende kurv til skræller. Ved siden af kartoffelskrælleren skal der være 2 koldtvandshaner og kartoffelskrælleren tilsluttes afløb/gulvafløb.

Kartoffelskrælleren skal i nogle tilfælde være adskilt fra andre arbejdsfunktioner med en halv væg el. lign. for at isolere jordbakterier fra den øvrige produktion.

Kran

I de store køkkener skal der indkøbes en kran (kedelløfter) til transport af store gryder og dejskålen.

Grøntsagsskærer

Institutioner fra 15 grupper skal have en grønssagsskærer, der placeres på et rullestel.
Vejlede mål er ca. 390mm x 400mm x 565/1320mm (LxBxH)

Gulvafløb

I mellemstor og store køkkener, hvor der ikke er store gulvrister til kipgryde/-steger. Etableres et stk .stor gulvrister som gør det lettere at komme af med vandet efter gulvvask.

Kølerum

Udover et varierende antal køleskabe, fryseskabe og nedkølingsskabe skal der i institutioner fra 15 grupper etableres kølerum på 10 kvm inklusive hygiejnereoler.

Emfang

Alle emfang skal være til extern motor.

7 Installationer

Der skal være let tilgængelighed for vedligeholdelse, reparation og udskiftning af alle installationer.
Alle komponenter skal udformes og placeres således, at de er lette at betjene. Brugen af betjeningsgrebene og installationerne skal være letforståelige.

7.1 Vandinstallationer

I renovationsrum etableres spulehaner samt gulvafløb.
På legepladsen monteres minimum 2 stk. udvendige vandhaner, frostsikre og med nøgleafbrydere.

7.2 Sanitet og sanitetsudstyr

Der anvendes 2 stk. væghængte børnetoiletter pr. puslerum til vuggestuegrupper. Til børnehavegrupper anvendes 1 stk. væghængt børnetoilet og 1 stk. væghængt voksentoilet pr. puslerum.

Ved vuggestuegrupper skal der i puslerummet være 2 højderegulerbare pusleborde med vask. I børnehavegrupper skal der være 1 højderegulerbart puslebord med vask. Det skal bemærkes, at installationerne i alle puslerum skal være forberedt for 2 pusleborde, således at fleksibiliteten i anvendelsen af grupperummet opfyldes.

I puslerum til vuggestuegrupper etableres 1 vaskerende med 3 blandingsbatterier.
I puslerum til børnehavegrupper etableres 2 vaskerender ligeledes med 3 blandingsbatterier. Vaskerendernes dybde og blandingsbatteriets placering skal tilpasses i forhold til at de mindre børn skal kunne betjene blandingsbatteriet.

Den vejledende højdemæssige placering af håndvask/vaskerende for børn er:

45 cm. over gulv i vuggestue

50 cm. over gulv i børnehave

Rengøringsrum og tørrerum skal udstyres med udslagsvask i rustfri stål eller porcelæn. Hvis flere etager skal der etableres udslagsvask på hver etage, så der er mulighed for at skifte vand på etagerne.

7.2.1 Sanitetsudstyr

Over alle håndvaske skal der opsættes spejle i en god kvalitet og i puslerum i en højde, så børn kan anvende dem, se Bilag nr.1. Spejle monteres plant med væg (bør være ”indmuret”).

Toiletsæder skal være med låg og i kvalitet som hård plast.

Holdere til toiletpapir, rulleholdere, holdere til lejepapir ved puslebordet, papirhåndklæder, sæbedispenser, desinficeringsdispenser og papirkurv indkøbes af institutionen, men der skal være anvist plads til udstyret i rummet.

7.2.2 Blandingsbatterier

Ved håndvaske skal blandingsbatterier, hvor det er muligt, være berøringsfri og med indbygget mængdebegrænsning samt med keramiske pakninger.

Det skal være muligt at tappe både koldt og varmt vand fra blandingsbatterierne.

Blandingsbatterierne skal være skoldningssikre i de rum, hvor børn har adgang. Skoldningssikringen skal kunne fastlåses og må ikke kunne betjenes af børnene.

Ved levnedsmiddelvaske skal blandingsbatteriet kunne betjenes med albuen.

Svingtud må ikke kunne bevæges uden for vasken (så der kan ledes vand direkte på gulvet).

Blandingsbatterier til køkkenvask ved opvaskemaskine skal være med udtrækkeligt bruserhoved med omskifter mellem stråle og bruser.

7.3 Varme

Radiatorer skal være uden skarpe kanter, være afdækket med plade uden skarpe kanter eller indbygget i nicher i væggen. Hvis placering indbyder til at børn står eller sidder på dem, skal der opsættes radiatorskjuler evt. udformet som bæk. Der skal være plads til, at luft kan passere uden om radiatorafskærmninger, og børnene må ikke kunne få hovedet ind mellem radiator og afskærmning, dvs. der må være max. 89 mm. mellemrum.

7.4 Elinstallationer

Armaturer

Belysningsarmaturer skal vælges i overensstemmelse med rummenes funktion og skal de fleste steder være med lav luminans/blændingstal.

Armaturerne skal være afskærmede nedefter, være rengøringsvenlige og fast monterede armaturer bør slutte tæt til loft eller væg.

Der skal vælges armaturer, der ikke kan medføre sikkerhedsmæssig risiko. Glasafskærmninger skal undgås. I puslerum etableres god blændfri belysning over pusleborde, ud over den normale rumbelysning. Der etableres grundbelysning i alle rum. Desuden udføres der særbelysning ved spejle i bad/toilet og under overskabe i køkken.

I alle gruppe- og opholdsrum skal grundbelysningen suppleres med udtag for særbelysning, pendler eller spot, (eventuelt opsættes der kontaktskinne). Som minimum opsættes 6 udtag i grupperum og 4 udtag i hvilerum.

Tændinger og styring

I alle større rum, med flere end 2 armaturer, skal rumbelysningen opdeles på flere tændinger, samt kunne dæmpes. Desuden skal pendler tændes særskilt. I arealer, der er underkastet fleksibilitetskrav, skal lampesteder sammenkobles modulvis, således at det på rimelig let måde bliver muligt at ændre på tændingerne ved eventuelle senere rumændringer. I rum med flere døre udføres der korrespondancetænding.

Belysning skal tænde manuelt og slukke vha. rumføler (og ikke bevægeføler) i alle opholdsrum (puslerum, gangarealer, indgangspartier og køkkener betragtes i dette tilfælde som opholdsarealer).

Belysning i depotrum, trapperum og toiletrum skal tænde og slukke vha. en rumføler.

Stikkontakt/stikstation

Bortset fra toiletter, loftsrums og lignende etableres der mindst 1 stikkontakt i alle rum pr. påbegyndt 5 m² også i rengøringsrum. I alle kontorer placeres 2 stikstationer og i personalerum og samtale/arbejdsrum 1 stikstation. 1 stikstation = 2 edb-stikkontakter, 2 alm. stikkontakter og 2 pds-stik.

I køkkenet etableres stikkontakt til: Kaffemaskine, el-kogekande, mikrobølgeovn, røremaskine, kartoffelskræller, grøntsagssnitter, køleskabe, fryseskabe og emfang samt 4 disponible, på egen 3-faset gruppe.

I depotrum skal etableres mindst 3 stk. disponible 230 V stikkontakter.

Forsyning til telefonanlæg og indbrudsalarm tilsluttes selvstændige grupper, afsluttes i afbryder for nøgle og udløb.

I eventuelle loftsrums og teknikrum etableres stikkontakter ved adgangsvej og ved ventilationsanlæg mv.

I redskabsrum opsættes stikkontakter.

I rackskab etableres 3 almindelige stikkontakter og 3 edb-stik.

Der skal etableres udendørs stikkontakt til f.eks. juletræ el. lign.

Kabling og stik til IP-telefoni og data og montering af acceptpoints

Der udføres kabling fra nettermineringspunkt til rackskab samt til indbrudsalarm og ABA-anlægs centralskab og til et eventuelt elevatormaskinrum.

Der opsættes væghængt rackskab i teknikrum (skal kunne indeholde patchpanel, switch, powerpanel med edb-stikdåser, transientbeskyttelse og telefoncentral hvis fastnettelefoni).

Der skal leveres føringsveje fra terræn til rackskab for etablering af nettermineringspunkt og trækning af fiber.

Fra racket fremføres kabler til stik til kablet netværk, stik til trådløst netværk, UTP kategori 6. og stik til evt. IP-telefoni.

Der skal være stik til kablet administrativt netværk, placeret i stikstationer i kontorer, personale- og samtale-/arbejdsrum. Der skal være stik til touchskærme – min 1 stik placeres ved indgangsparti. Omfang aftales nærmere med Børne- og ungdomsforvaltningen under projekteringen.

Der skal være tilslutning til trådløst netværk overalt i institutionen. Stik til accespoints placeres over nedhængte lofter, hvis disse findes og er demonterbare uden værktøj. Hvor dette ikke er tilfældet, skal stik placeres synligt og direkte på loft. Antal så der er dækning i hele institutionen (indgangsparti, grupperum, fællesrum, personale- og samtale- arbejdsrum, kontor og køkken).

Montering af accespoints skal være indeholdt i projektet, men accespoints til opsætning i byggeriet udleveres af BUF. Accespoints placeres vandret og synligt under loft i midten af dækningsområdet/lokalet.

Stik til IP-telefoni skal placeres funktionelt korrekt. Til væghængte telefoner i grupperum, fællesrum, personale- og samtalerum placeres 1 stik ved siden af indgangsdøren. I køkkenet placeres 1 stik ved arbejdspladsen i køkkenet. I kontoret placeres stik til 2 bordtelefoner sammen med stikstationer.

Selve IP-telefonsystemet er en del af byggesagen med leveres, opsættes og idriftsættes af Bygherre i samarbejde med BUF (*BYK husk afsætningsbeløb*).

Internet/fiberforbindelse rekvireres og leveres af Børne- og ungdomsforvaltningen.

Analog alarmnetlinjer

Der rekvireres analog alarmnetlinjer for ABA-anlæg via kommunens indkøbsaftale. Mobilabonnement (GSM) til f.eks. elevator og AIA anlæg rekvireres også via kommunens indkøbsaftale.

Telefonanlæg/telefoner

Der skal leveres og idriftsættes telefonsystem. Ved nybyggeri vil der sædvanligvis være tale om IP-telefoni (se afsnit herover om Kabling og stik til IP-telefoni og data) og ved om- og tilbygning om fastnettelefoni. Der kan i særlige tilfælde være tale om mobiltelefoni. Ved om- og tilbygning skal det vurderes, om det eksisterende (fastnet) telefonsystem kan genanvendes/udvides, eller om der skal etableres nyt telefonsystem i hele institutionen, og om det i givet fald skal etableres som fastnet- eller IP-telefoni.

Endelig løsning koordineres og aftales med BUF.

Apparater i kontorer skal være bordtelefoner. Der skal være 2 telefoner i kontorer. I øvrige rum skal telefonerne være væghængte. Der skal være en 1 telefon i fællesrum/køkken/grupperum/personale- og samtalerum.

Stik til telefoner skal placeres funktionelt korrekt. I kontorer placeres stikket til de 2 bordtelefoner sammen med stikstation. Til de væghængte telefoner placeres stikket ved siden af indgangsdøren. I køkkenet placeres stikket ved arbejdspladsen i køkkenet.

Telefonsystemet skal have følgende funktioner:

Velkomstfunktion, indvalgsfunktion, omstilling og telefonsvarer.

Apparater i kontoret skal være bordtelefoner og i øvrige rum (fællesrum/køkken/grupperum/personalestue/samtalerum) skal de være væghængte og / evt. trådløse. Aftales nærmere med BUF/brugerne.

Ved analogcentraler med højst 10 lokalnumre bestilles en ISDN 2 linje.
Ved større analoge centraler bestilles en ISDN 2 linje pr. påbegyndt 10 lokalnummer.
Rekvireres via kommunens indkøbsaftale.

7.4.1 Indbrudsalarm (AIA-anlæg)

Der skal etableres AIA anlæg i henhold til gældende rammeaftale i Københavns Kommune og tilhørende bygherrekrav for AIA installationer.

Følgende celler sikres efter **sikringsniveau C20** med brug af kombidetektorer for rumovervågning:

Kontorer, køkken, personalerum, rum hvor der opbevares maskiner og lokalet hvor AIA-centraludstyret er placeret.

Følgende celler sikres efter **sikringsniveau C10**:

Grupperum, depoter, gange, teknikrum.

Lokaler med særlige tyvetækkelige værdier, såsom pengeskabe og opladningsskabe for mere end 5 devices, sikres med tågesikring og min. 2 låseenheder på døren. Tågesikring udføres med verifikationsdetektor i lokalet.

Tyvens vej: Ud over ovenstående skal der tages højde for tyvens oplagte rute gennem bygningen, og hvordan man bedst forebygger tyveri. Optimal forebyggelse kan indebære at rum, som skulle sikres efter C10 niveau, i stedet sikres efter niveau C20, eksempelvis gangområder og fordelingsarealer.

Ved renovering/udbygning skal det sikres at AIA-anlæg fungerer sammen med eksisterende, således at der er ensartet håndtering ift. til- og frakobling fra betjeningspanel.

Alarmoverførsel til Hovedstadens Beredskab via GPRS /IP- transmission.

Se tillige under ”Dørtelefon” som skal overstyres af institutionens AIA anlæg, således at kodetastatur og dørtelefon er inaktiv, hvis AIA anlægget er tilkoblet. Rådgiver skal sørge for at udgangsrelæ på AIA-central hertil, er med i AIA-entreprisen.

7.4.2 Overvågningsanlæg

Der skal etableres lydovervågningsanlæg i liggehaller.

Der skal være lydmodtager fra respektive liggehal til tilhørende grupperum. Anlægget etableres kun i de grupperum, der, ved indflytning, er tiltænkt vuggestuebørn. Lydmodtager placeres f.eks. ved siden af telefon i grupperum.

Såfremt der er ønske om at kunne lytte både fra grupperum og personalerum opsættes 2 anlæg.

Anlægget skal være fast installeret og forsynet fra 230V/ transformer. Når anlægget aktiveres, skal signal fra liggehal sendes til højtaler, uanset støjniveau. Volumen skal kunne reguleres på lytteapparat. Der anbefales at bruge ”støjsvage” kabler, således at der ikke kommer brummetoner /mislyde i anlægget.

7.4.3 Dørtelefon

Dørtelefon er ikke et ADK-anlæg, og er ikke en del af AIA-leveracen.

Anlægget skal udføres som en sammenbygget enhed med kodetastatur, kald til svartelefon og tovejs tale skal være integreret i apparatet.

Anlægget skal fungere både med opringning til svartelefon, hvorfra man kan låse døren op og med kodebetjening for institutionens daglige brugere. Svartelefon placeres et strategisk centralt sted i institutionen. Ved flere etager placeres 1 svartelefon på hver etage.

Dørtelefonanlægget skal overstyres af institutionens AIA anlæg, således at kodetastatur og dørtelefon er inaktiv, hvis AIA anlægget er tilkoblet. Rådgiver skal sørge for at relæ hertil er med i AIA-entreprisen. Døren skal have slutblik og falle/rille lås med cylinder.

7.4.4 ABDL-anlæg og elektrisk døråbner

Døre med pumpe skal forsynes med ABDL-anlæg og/eller elektrisk døråbner, hvis det er hensigtsmæssigt af hensyn til f.eks. transport af mad og rummets funktion. Emnet gennemgås og aftales med BUF.

Branddøre med ABDL skal kunne parkeres helt op af væg. Dørlukkeren må ikke sidde bag døren, den skal sidde over døren. Elektromagneten skal være indbygget. Selvlukkende branddøre, der er udført som dobbelte fløjdøre, skal undgås af hensyn til børns sikkerhed.

7.4.5 Højdeindstillelige pusle- og køkkenborde

I børneinstitutioner for 0-5-årige udføres installationer til højdeindstillelige pusle- og køkkenborde med transformer anbragt over nedhængt loft, hvis denne ikke er indbygget i hæve-/sænkemekanismen.

7.4.6 Elevatorer

Selve elevatorens **stolestørrelse** skal kunne rumme 12 vuggestuebørn og 1-2 voksne.

Sikkerhedsforanstaltninger

Denne funktionsbeskrivelse beskriver hvilke materialer, der skal benyttes i forbindelse med etablering af børnesikring i elevatorer, hvor disse er placeret og hvordan de sikrer, at børn ikke kan benytte elevatoren eller blive fanget i elevatorstolen med lukkede døre.

Materialer og placering

I elevatorstolen monteres 2 stk infrarøde bevægelsescensorer i loftet. I elevatorstolen monteres et kodetastatur ved siden af stoletableauet. Kodetastaturet placeres i en højde af 1400 mm. over gulv.

På hver etage monteres et kodetastatur samt en kvitteringsdiode. Disse monteres ovenpå eksisterende etagetableau. Kodetastaturet placeres i en højde af 1400 mm. over gulv.

Funktionsbeskrivelse

Kald af og dermed adgang til elevatoren kan kun foretages vha. gyldig adgangskode. Når der indtastes gyldig adgangskode, kaldes elevatoren automatisk til pågældende etage.

Ved indtræden i elevatorstolen detekterer de infrarøde bevægelsescensorer personer i stolen og stoledørene forbliver åbne, indtil der indtastes en gyldig adgangskode. Når der er indtastet korrekt kode, kan der gives et kald til den ønskede etage vha. etagetableauet i elevatorstolen.

Ved eventuel indtræden af et barn eller en person uden gyldig adgang, forbliver stoledørene åbne og efter et givent tidsrum gives der akustisk alarm. Den akustiske alarm bliver nulstillet ved indtastning af gyldig adgangskode.

Kald af elevatoren fra anden etage er ikke mulig så længe de infrarøde bevægelsensensorer detekterer en person i stolen og at denne person ikke har aktiveret kodetastaturet.

Valgfri adgangskode til brug for ovenstående udleveres i ønsket omfang af bruger af elevatoren. Adgangskoder ændres efter behov.

Der skal anvendes automatiske center- eller teleskopskydedøre med bløde sporrømmere (fx gummi) for sikring af børnefinger ved trinskiner og mellem gående og stationære dørflader. Ved aktivering af klemsikringen skal dørene vende tilbage til åben stilling.

8 Udearealer, leg og ophold

8.1 Disponering af udearealer

Udearealer skal disponeres, så areal til leg opnår de bedst mulige betingelser. Arealerne skal tænkes sammen med bygningerne og de indendørs funktioner, samt de øvrige udendørsfunktioner som **adgangsarealer, servicearealer, skure og parkering ud fra følgende kriterier:**

- Der skal opnås det størst mulige areal til børns leg.
- Udearealet skal optimeres ift. Hvordan funktioner påvirkes af vejret: sol, vind, nedbør.
- Legearealet må ikke placeres på tagflader og terrasser, med mindre det ikke er muligt at opfylde kravene til udearealer på anden vis

8.2 Målsætning for indretning af udearealer til leg

Institutionernes udearealer er vigtige miljøer i børns dagligdag. Arealernes udformning og aktivitetsmuligheder har betydning for børnenes sociale og fysiske sundhed, deres trivsel, udvikling og selvverd.

Legearealerne udenfor er børnenes frirum og skal rumme oplevelser og udfordringer, indbyde til eventyr og give plads til fantasi og opfindsomhed. Den gode legeplads har rum af skiftende karakterer og funktioner, som inspirerer til forskellige former for leg og aktiviteter.

Legepladsen skal opfordre børnene til bevægelse. Alle børn har en naturlig glæde ved at bevæge sig, så længe det er sjovt og udfordrende, og både de yngste og de ældste børn skal have mulighed for at være aktive.

Udearealer skal give børnene forskellige naturoplevelser, og skal stimulere deres sanser. Børn oplever og lærer med hele kroppen, og naturoplevelser og erfaringer med naturens elementer er vigtige både i leg og læring.

Indretning af udearealerne til leg skal leve op til følgende udsagn:

- Udearealet skal danne ramme om børns frie leg og aktiviteter styret af voksne
- Udearealet skal invitere til bevægelse og udfordre børnene fysisk
- Udearealet skal byde på naturoplevelser
- Udearealet skal udformes, så det taler til alle sanser

8.3 Retningslinjer for etablering af legeområde

Følgende retningslinjer danner grundlag for og skal anvendes ved etableringen og renovering af udearealer til leg i daginstitutioner. De er opdelt i tre hovedpunkter:

- Disponering af legeområdet
- Legemuligheder
- Sanselighed og naturoplevelser

Retningslinjerne er beskrevet i ”Retningslinjer for indretning af legearealer”, vedlagt i appendiks og er suppleret af et vurderingsskema med pointgivning, ”Vurderingsskema for legeområder”.

Alle legepladser bliver gennemgået og vurderet af Børne- og Ungdomsforvaltningens legepladsinspektører. Målsætningen er at lege- og opholdsarealer, som udføres opnår en samlet vurdering på minimum 6 point i gennemsnit.

8.3.1 Disponering af legeområde

Udearealet er et vigtigt pædagogisk rum, som skal danne ramme for mange forskellige aktiviteter og legemuligheder. Derfor er det vigtigt at tage hensyn til, at børn typisk leger i mindre grupper (2-4 børn), og de har behov for at definere sine legeområder og afgrænse sig i forhold til andre børn/andre lege. Derfor skal legearealet indrettes med varierede rum i forskellige størrelser: små og store klart definerede rum til både fællesaktiviteter og aktiviteter i mindre grupper.

Legeområdet skal disponeres med både ”stille” rum (f.eks. legehuse og sandområder), hvor der er mulighed for fordybelse og rolige lege, og ”aktive” rum (f.eks. klatreleg og boldspil) til de mere vilde og fysiske lege. Desuden skal arealerne tilbyde ”fred-alene-steder”, hvor enkelte eller få børn kan trække sig tilbage, f.eks. skjul og huler i beplantningen, bag skure mm.

Der skal også tages hensyn til de forskellige aldersgruppers behov, og der kan med fordel indrettes særlige områder for hhv. vuggestue- og børnehavebørn.

Udearealer på institutioner med mere end 5 børnegrupper skal kunne opdeles i mindre arealer: enten mellem grupper med børn i forskellige aldre, og/eller for at danne mindre, mere overskuelige områder for både børn og personale. De opdeltede områder skal kunne lukkes af.

De forskellige uderum og funktioner skal afgrænses tydeligt, så f.eks. de stille og de aktive funktioner ikke kommer i konflikt. Afgrænsningerne og overgange i varierede højder og materialer er med til at sikre, at der kan foregå mange aktiviteter og lege på udearealerne samtidig.

Der skal etableres god og sikker adgang mellem de forskellige områder og mellem ude og inde. Løse materialer (grus, sand og lign.) må ikke etableres umiddelbart tæt på indgange, og det skal sikres – med kanter el.lign. – at materialer ikke trækkes med indenfor eller videre over i andre områder, hvor det vil være til gene.

Det er endvidere vigtigt, at der er mulighed for at lege ude uanset vejret, f.eks. vha. solsejl, overdækninger og afskærmninger for vind, sol og nedbør, og at der etableres et befæstet areal til borde og bænke.

Holdbarheden og vedligeholdelsen af udearealerne skal sikres ved en robust disponering, som tager højde for at funktioner og redskaber over tid udskiftes, f.eks. vha. gode rammer for beplantningen og muligheder for at udskifte enkelte redskaber, faldunderlag og eks. sand.

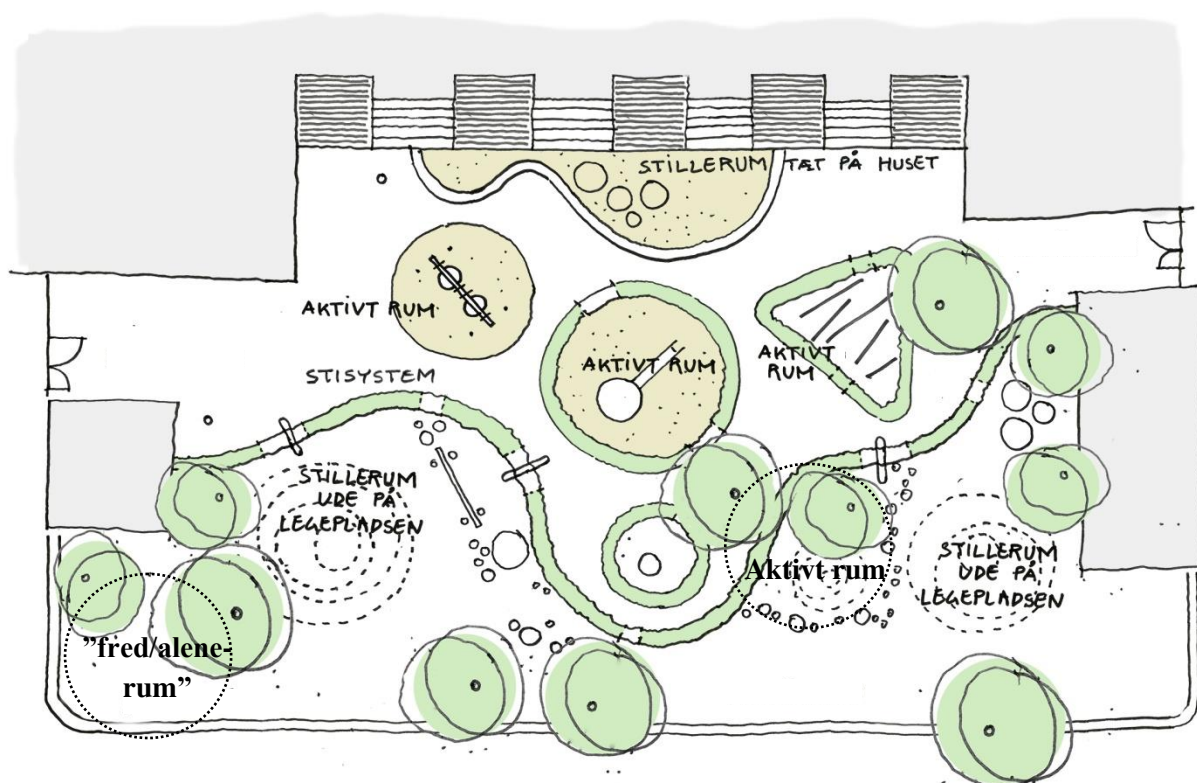
8.3.2 Krav til disponeringen af legeområde

Udearealerne skal:

- disponeres med forskellige rum i forskellige størrelser
- disponeres med både ”stille” og ”aktive” rum, samt ”fred-alene-steder”
- opdeles i mindre, aflukkede områder, hvis der er mere end 5 grupper i institutionen
- afgrænse de forskellige områder, rum og funktioner med varierede afskærmninger og overgange
- indrettes så løse materialer (sand, grus og lign.) ikke placeres tæt på indgange
- tilbyde ly og læ, samt skyggefulde steder til ophold og leg
- sikre holdbarhed og vedligehold ved en robust disponering med gode muligheder for løbende udskiftning af redskaber, faldunderlag og sand – dette kræver en særlig opmærksomhed, når der etableres legearealer på tage og lign.

Krav til andre funktioner/installationer på udearealerne:

- der skal etableres minimum 2 stk. udvendige vandhaner – frostsikre og med nøgleafbryder
- der skal etableres aflåseligt skur til legeredskaber
- der skal etableres aflåseligt skur til haveredskaber/gårdmand
- der skal være adgang til udetoilet evt. med puslefaciliteter afhængig af institutionens størrelse og indretning.



Principskitse: Udearealet organiseres i rum afgrænset af kanter, beplantning, belægninger mv.

8.4 Legemuligheder

Legen skal være det centrale omdrejningspunkt, når udearealer skal indrettes og udformes, og arealerne skal være kreative og udfordrende miljøer, som motiverer til leg og bevægelse. De fysiske aktiviteter kan f.eks. bygges ind i et legemiljø, hvor det falder naturligt at være fysisk aktiv.

På udearealet skal børn have adgang til redskaber og aktiviteter, som udfordrer og styrker deres motorik, balance og koordinationsevne. Det er vigtigt, at børnene kan bruge hele kroppen, og at både de ældste og de yngste børn tilgodeses i valget af redskaber.

Legeområdet skal give børnene mulighed for forskellige typer af lege i varierede legemiljøer:

Rollelege med rekvisitter, f.eks. i form af legehuse, huler, borge, klatretårne el.lign.

Skabelses- og forandringslege hvor børnene bygger og forandrer, f.eks. med sand, vand, kasser, bålsted mm.

Samt en række sociale fællesskaber og lege, som børnene dels leger selv, dels er voksenstyrede aktiviteter, f.eks. fangelege, sanglege og boldspil.

Sandområder kan med fordel etableres som mange-kantede, med så mange variationer (hjørner, nicher, plateau'er, borde mm.) som muligt. Der bør etableres flere forskellige sandområder – små og store (for børnehavebørn >30m²) – hvor børnene kan fordele sig, og med forskellige aktiviteter tilknyttet. I institutioner med mere end 5 grupper skal der etableres flere forskellige sandområder.

Kørebaner til cykler og mooncar skal disponeres uafhængigt af gangstier for at undgå sammenstød og konflikter, og udføres med faste belægninger – gerne med varierede typer og materialer – og med tydelig afmærkninger.

8.4.1 Krav til legemuligheder

Udearealerne skal tilbyde følgende muligheder for leg og samvær:

- Rollelege
- Regel- og fælleslege
- Skabelses- og forandringslege.

8.4.2 Krav til legeredskaber/installationer

Legeredskaber på udearealer skal opfylde følgende funktionskrav:

- Alle redskaber skal overholde og udføres i en kvalitet svarende til DS/EN 1176 og DS/EN 1177 (nyeste opdatering)
- Redskaber skal udfordre børnenes motorik, balance og koordinationsevne
- Redskaber skal være sikret mod hærværk og vedligeholdelsesfri, så vidt muligt
- Redskaber skal have min. 2 års garanti
- Al anvendt træ til redskaber skal være afbarket og splintfri
- Træ med jordkontakt skal være robinie eller eg.

Sandområder:

- Skal, så vidt muligt, graves ned i terræn
- nedgravede sandkasser skal forsynes med terrændræn
- må ikke placeres i nærheden af afløb (sand stopper afløb)
- alle afløb skal forsynes med sandposer
- skal udføres med flisebund

- skal indeholde min. 30 cm. sand, sø-materialer 0-2 mm
- skal kunne dækkes med sandkassenet
- skal fordeles i flere forskellige områder ved mere end 5 grupper

Vandleg:

- afløb skal etableres med bundprop
- (permanent) stillestående vand må ikke forekomme på udearealet

Bakker:

- græsklædte bakker skal forstærkes med hybridgræs eller lig.

Boldbaner:

- skal udføres med faste belægninger, f.eks. gummi eller kunstgræs
- skal udføres med bander, hegn eller anden type afskærmning
- bander skal være støjsvage
- skal overdækkes, hvis de etableres på tagareal

Cykel- og kørebaner:

- skal etableres med faste belægninger, f.eks. asfalt
- min. bredde 150 cm. Smaller baner disponeres med ”vigepladser”

8.4.3 Når børn falder - krav til faldunderlag

- faldunderlag skal overholde og udføres i en kvalitet svarende til DS/EN 1176 og DS/EN 1177 (nyeste opdatering)
- barkflis og perlesten må ikke anvendes som faldunderlag
- belægningen skal kunne ”vinterbekæmpes” med almindelige anvendte produkter

8.5 Sanselighed og naturoplevelser

Udearealerne skal tilbyde børnene forskellige oplevelser med naturen, og skal stimulere børnenes sanser, f.eks. gennem variationer i overflader, bearbejdning og beplantning. Dette skal indtænkes i valget af materialer på udearealerne.

Naturoplevelser og erfaring med naturens elementer er vigtige faktorer for leg og læring, og skal vægtes højt i disponeringen af legeområdet. Det kan f.eks. ske gennem den beplantning, der etableres.

Beplantningen skal være varieret og skal - ved plantevalg, -størrelse og -tæthed - være robust og egnet til børns leg, idet beplantningen og andre naturelementer udgør attraktive og aktive legeområder for børnene. Derfor skal buskbeplantning og lign. sikres både med egnet fodhegn og i disponeringen af arealerne, hvor beplantning og bede med fordel kan etableres i mindre klynger, som børnene kan bevæge sig imellem.

Vedligeholdelsen af beplantningen skal tænkes ind, f.eks. i form af vandingssystemer eller lign. og i valget af planter. Det gælder særligt for arealer, der etableres som højbede, på terrasser eller lign. uden direkte kontakt med terræn.

8.5.1 Krav til sanselighed og naturoplevelser

- Legeområdet skal give børnene naturoplevelser og skal stimulere børnenes sanser.
- Beplantningen skal vælges, så den sikrer naturoplevelser, eks.:
 - biodiversitet.
 - forandring henover året (blomstring, bærsætning og løvfald)
 - attraktive levesteder for insekter og fugle
 - evt. spiselige frugter og bær
- Beplantningen skal - ved plantevalg, -størrelse og -tæthed - være robust og egnet til børns leg.
- Giftige planter og plantedele må ikke findes på udearealerne – jf. Børne- og ungdomsforvaltningens vejledende planteliste i appendiks evt. eksisterende giftige planter skal fjernes.
- Til beskyttelse af beplantede arealer med buske og lign. skal anvendes fodhegn i højde mellem 45-60cm, udført af kraftigt materiale. Vedligeholdelsen af beplantningen skal indtænkes, f.eks. i form af vandingssystemer mm.

Læs mere i afsnittet Beplantning nedenfor.

8.5.2 Beplantning

Beplantningen bør være alsidig og varieret og dermed kunne opfylde funktionen som legeelement, sanseelement og rumdelende element samtidig med at den sikrer skygge.

Beplantede arealer tilplantes i den periode, hvor bedst mulig tilvækst sikres.

Generelt skal det tilstræbes, at arealer udenfor de nødvendige byggeområder i muligt omfang reguleres, beplantes på et så tidligt tidspunkt som muligt i byggeperioden, og at der vedligeholdes i nødvendigt omfang, indtil bygningen tages i brug, for derved at sikre at beplantningen bliver så robust som muligt inden ibrugtagning.

Eksisterende robust beplantning bevares så vidt muligt. Der skal som minimum beregnes 2 års ro til planterne, således at de får en hvis robusthed. Denne periode skal medtænkes i valg af planter/udeareal.

Valg af beplantning

Beplantningen skal ved vækst, duft og farverigdom give børn forskellige sanseoplevelser. Det skal sikres at planter og træer ikke er giftige. For rådgivning henvises til 'Gifflinjen' der er Bispebjerg Hospitals landsdækkende rådgivning.

Beplantningen skal vælges, så den er med til at sikre naturoplevelser gennem blomstring, bærsætning og løvfald. Den må også gerne udgøre et attraktivt levested for insekter, fugle og andre dyr. Planter som har spiselige frugter og bær, må meget gerne benyttes

Beplantningen på institutionen skal etableres efter følgende kriterier:

- Forhold til omgivelserne samt hensyntagen til eksisterende beplantning
- Anvendelse af planter der har gode trivselvilkår i Danmark gerne hjemmehørende planter
- Anvendelse af robuste planter, som er velegnede til områder med børn
- Planter som kræver stor vedligeholdelse bør undgås
- Undgå de giftige og værst allergifremkaldende planter.

Robuste planter, som er egnet til at klatre i og til at gemme sig i, og som tåler et kraftigt slid, ses gerne anvendt. Beplantningen skal desuden have en hurtig tilvækst. Det er vigtigt at anvende store planter fra planteskolen, så anlægget allerede fra starten er brugbart til leg og ophold. Der bør plantes tæt, da der må påregnes en del tab.

- Frugttræer skal som minimum leveres i SHO TK str. 12-14 cm.
- Øvrige træer skal leveres i SHO TK str. 14-16 m.
- Flerstammede træer i str. 300-400 cm m. klump
- Buske (lave), IC
- Buske: SOL i str. 100-125 cm.
- Buske: IK str. 125-150 cm.

Træer giver ikke lige så mange legemuligheder som buskbeplantning, men de er gode som skyggegivende beplantning og bør derfor placeres strategisk og på en sådan måde, at de ikke gør arealer ufleksible. Træer kan med fordel placeres i mindre grupper.

Trædestubbe e.l. i plantebede kan regulere børnenes færdsel heri og forhindre nedtrampning.

Alle planter skal beskyttes med egnet robust værn som besværliggør adgang til bedene/planterne i etableringsfasen. Man kan evt. lade en enkelt beplantning være åben for færdsel, men da sørge for en evt. genplantning og beskyttelse, når det vurderes, at de andre plantninger kan klare børnenes færdsel og leg.

Al beplantning skal udføres af faguddannet personale i henhold til gældende normer og vejledning for anlægsgartnerarbejde.

Vedligeholdelse i garantiperioden

Der skal udføres gartnerisk vedligeholdelse af busk- og træbeplantning i garantiperioden, herunder vanding. Desuden skal normen for anlægsgartnere overholdes.

8.5.3 Krav til tagterrasser

Hvor pladsforholdene ikke tillader legeplads i terræn, kan der etableres legeplads på tag. For at sikre at en legeplads på tag bliver lige så god som en legeplads i terræn, er der en række forhold som nødvendigvis må indtænkes i bygningen. Da bygningen har en lang levetid og behovene ændrer sig skal legepladser på tag udformes så de kan forandres over tid.

- Der skal være mulighed for beplantning med kunstvanding og let adgang til at vedligeholde beplantning. Beplantning på tag, kræver særlig opmærksomhed på afvandingssystemet.
- Der skal etableres niveaufri adgang til legepladsen på tag.
- Der skal være adgang til vand.
- Hvis tagterrassen skal indeholde en sandkasse, skal dennes vægt regnes med i tagkonstruktionen, ligesom det ikke vil være hensigtsmæssigt med f. eks. en træbelægning som kan ”opsluge” sand fra sandkassen over tid, med den deraf øgede vægtbelastning til følge.
- Der skal etableres gode adgangsforhold til tagterrassen i forhold til udskiftning af sand og legeredskaber.
- Værn omkring tagterrassen skal være minimum 180 cm højt og udformet så der ikke kan klatres på det.
- Det skal være muligt for børn og voksne at se ud gennem værnet.
- Evt. niveauforskelle i tagfladen kan med fordel udnyttes til rutchebaner, brandmandsstænger o.lign. med forbehold for at gældende sikkerhedsbestemmelser overholdes herunder at de ikke placeres tæt på værn.

- Boldbaner skal være overdækkede.
- Ofte vil en tagterrace have klimatiske problemer. Der skal i udformningen indtænkes løsninger på vindproblemer, samt skabes god mulighed for at søge skygge. Overdækkes evt. med sejl.
- Der skal være adgang til et detoilet.
- Hvis der udelukkende er legeplads på tag, skal der etableres samme skurfaciliteter som på en legeplads i terræn.
- Afløb skal så vidt muligt afvikles uden på bygning.

8.6 Øvrige funktioner på udendørsareal

8.6.1 Ankomst- og serviceforhold

Ankomsten skal signalere imødekommenhed for både børn og voksne, samt sikre at børn kan komme sikkert til og fra institutionen. Ved låger til legearealet, som anvendes af forældre, skal behovet for sluse med 2 låger vurderes i forhold til trafikforholdene.

8.6.2 Parkering/Cykelparkering

For Børne- og ungdomsforvaltningen hænger behovet for parkeringspladser til cykler og køretøjer sammen med børnenormeringen. Som vejledende udgangspunkt planlægges op til 1 P-plads pr. 2 daginstitutioner inkl. p-pladsen til leverandørbiler, minibusser og handicapparkering. P-pladserne til personbiler kan evt. være korttidspladser.

Vejledende udgangspunkt:

- Cykelstativer: 4 stk. pr. gruppe
- Ladcykler/cykelanhængere: 1 stk. pr. gruppe
- Handicapparkering: 1 stk. pr. institution
- Minibus/leverandør/håndværker: i alt 1 stk. pr. påbegyndt 10 grupper, medregnes i antal P-pladser til personbiler.
- Personbiler, vejledende: 1 stk. pr. 2 grupper.

8.6.3 Serviceforhold

Der skal etableres adgang til legearealet fra gaden, så der kan skiftes sand i sandkasser og faldunderlag. Desuden skal der være adgang for renovationsafhentning og varelevering.

8.6.4 Renovationspladsen

Renovationspladsen skal placeres tæt på offentlig vej og i umiddelbar nærhed af produktionskøkkenet i et skyggefuldt område mere end 5 m. væk fra bygningsåbninger, for at undgå lugtgener ved udluftning.

Renovationspladsen skal indrettes til containere for:

- Dagrenovation
- Papir
- Pap
- Glas
- Plast
- Jern og metal
- Haveaffald

- Farligt affald, skal være overdækket med halvtag og aflåst og må ikke være placeret i nærheden af et afløb

Der skal være niveaufri adgang og belægningen skal være en fast belægning og med en maksimal hældning på 10 %.

Overdækkes renovationspladsen skal minimumhøjde være 2,2 m.

Låger og gangareal skal have en bredde på 1,2 m.

Renovationspladsen skal være aflåst. Hvis renovationspladsen er umiddelbart tilgængelig for offentligheden, skal den være aflåst med cylinder og overføringsbeslag der kombinerer 2 cylindersystemer, institutionens system og renovationsselskabets system (oplyses af bygherre).

Der skal etableres belysning med bevægelsesføler.

Der skal etableres frostsikret spulehane og afløb.

Dagrenovationen kan være fordelt med 1-2 tømninger om ugen. Antallet af tømninger fastsætter arealet, der skal afsættes til container pladsen. Alternativt kan der opsættes en 8 kubik container som tømmes en gang om ugen, containeren skal så placeres udenfor renovationspladsens indhegning og der skal være 8 meter friareal da containeren afhentes med containervogn.

Kommunens retningslinjer for håndtering af affald skal overholdes, se ”Miljø i byggeri og anlæg”.

Yderligere informationer kan hentes på Københavns Kommunes hjemmeside under erhvervsaffald eller på Arbejdstilsynets hjemmeside.

8.6.5 Skure og halvtage i terræn

Alle skure skal etableres med flisebelægning og med niveaufri adgang.

Der skal etableres belysning med bevægelsesføler.

Alle skure skal være aflåselige, se afsnit om Låsesystem.

Skur til opbevaring af udendørs legetøj (4 m² pr. gruppe, evt. opdelt i flere skure) bør opfattes som et aktivt element på legepladsen, der kan leges ved eller rundt om, gemmes bagved eller benyttes som rumdelende element. Skuret skal placeres i forbindelse med kørearealerne for cykel og mooncars. Udnyttes tagfladen til ophold, skal det udtænkes på lige fod med tagterrasser, se ovenfor under Tagterrasser.

En del af cykleparkeringspladserne skal overdækkes til brug for personalet jf. myndighedskrav.

Barnevognsskur/rum bør ligge inde på legepladsområdet, men skal placeres tæt på hovedbygningen og udgang fra legepladsen.

Såfremt bygningen har kælder, kan cykelparkering til personale samt barnevognsrum i stedet placeres her.

Skur til haveredskaber skal være 8m² med en fri dørbredde på 120 cm.

8.6.6 Befæstede arealer

Belægninger

Belægninger dimensioneres afhængig af belægningstyper i henhold til gældende normer og vejledning for anlægsgartnerarbejde.

Veje og tilkørsel udføres og dimensioneres til lastbiler og renovationskøretøjer med kørsel 1 gang i døgnet.

Parkeringsarealer dimensioneres til almindelige personbiler.

Belægning af asfalt, granit, OB-belægning eller belægningssten udformes, så de udgør en fastlåst flade.

Adgang til legeareal udføres og dimensioneres således, at der er let adgang direkte fra gaden til at skifte sand i sandkasser og faldunderlag.

Alle primære gangarealer udføres med belægninger egnet til handicapkørsel, i bredder minimum 150 cm.

Sten

Store sten på legepladsen betragtes som et legeredskab og skal overholde DS/EN 1176 og 1177.

Græsarealer

Græsarealer skal etableres med rullegræs, så de er brugbare hurtigst muligt efter institutionens ibrugtagning.

Græsset skal vandes efter lægning såfremt dette sker i vækstsæsonen. Græsset skal være spærret af i min. 2 uger før det må betrædes.

På udearealer til børnehavebørn med under 15 m² pr barn skal græsarealer armeres.

8.6.7 Afvanding af udearealet

Da de udvendige anlæg bruges året rundt, skal alle udvendige arealer afvandes/drænes effektivt.

Afvanding af belægninger skal ske via terrændræn, vandrender, eller ved fald på belægninger til faskiner eller til beplantede arealer.

Belagte arealer skal udføres med min. 1:40 fald væk fra bygningen evt. til et linjeafvandingsystem, der samtidig kan virke som beskyttelse af bygningen mod kørende legeredskaber.

Vandrender, kombineret med opsamling og/eller nedsivning af vand, kan anbefales, da det udover de økologiske aspekter kan, give oplevelser af vandet. Regnvand må ikke opsamles og anvendes direkte til vandleg.

For at sikre vandafledning til omfangsdræn opfyldes med grus i en afstand af 300 mm fra fundamenter.

Riste i belægninger skal være børnesikrede aflåselige støbejernsriste med tætte ribber. På legepladsen skal disse være forsynet med sandpose. Riste skal placeres i god afstand fra sandkasser og faldunderlag.

Som minimum skal topkeglen på regnvands- og spulebrønde udføres i beton.

Nedgangsbrønde udføres i beton.

Der må ikke placeres brønde/riste i faldunderlags-, græsarealer og sandkasser.

Afvanding af grønne arealer skal ske via drænrør til faskine eller ved nedsivning på grunden. Grusarealer skal udføres med terrændræn (drænrør).

Råjord under græs- og grønne arealer skal grubes, min. dybde 500 mm.
Stående vand på grønne arealer må ikke forekomme.

Dræn skal kunne gennemskyldes. Der skal tages forbehold for traktosejord, så jorden på legepladsen kan dræne store mængder vand. Hvor det er muligt, sættes på permeable overflader så der kan ske naturlig nedsivning.

8.6.8 Hegn og låger

Hegn skal udformes, så der ikke kan klatres på det, inde fra legepladsen.
Der må ikke forekomme hovedfælder, dvs. afstande skal være mindre end 89 mm.

Hegnshøjden afpasses efter omgivelserne og forholdene på stedet. Hegn skal etableres min. 150 cm højt, dog 180 cm højt omkring legepladser i stærkt trafikerede områder eller i nærheden af vand eller lign. Højden måles fra muligt fodfæste, så som et vandret rammestykke eller lignende.

Hegnet skal følge terræn så tæt på underlaget at et barn ikke kan komme under heget.

Mellem flere institutioner kan der, hvis forholdene i øvrigt taler for de, etableres lavere hegn. Der bør etableres låge mellem institutionerne.

Hegn til institutioner i parklignende eller fredelige omgivelser kan være trådhegn eller panelhegn suppleret med hæk eller buskbeplantning.

Hegn til institutioner beliggende i bymæssig eller trafikerede områder bør generelt være tættere, for eksempel træ- eller gitterhegn.

Hegn skal så vidt muligt designes, så der er mulighed for udsyn.

I særligt belastede tilfælde stilles myndighedskrav om egentligt støjhegn.

8.6.9 Trådhegn

Maskestørrelse må max. være 5 cm.

Trådhegn skal være galvaniseret trådpletværk (eventuel plastbelagt) af minimum jerntråd nr. 8.

Stolper skal være galvaniserede jernstolper.

Tre meter på hver side af lågerne skal hegnet forsynes med overligger.

Tilgængeligt hegn mod frie eller offentlige arealer skal forsynes med overligger.

Tråden skal trækkes på udvendig side af hegnet.

8.6.10 Låger

Der skal minimum etableres 1 låge med en fri bredde på 1,2 m. med forbindelse til vej.

Høje låger forsynes med højt håndtag. Lave låger forsynes med børnesikkert kuglehåndtag på indersiden. Låger udføres klemsikre ved eksempelvis at etablere et passende mellemrum mellem låge og stolpe.

Hegnslåger forsynes med lås, som betjenes af bygningsnøglen, se afsnit om Låsesystem.

Hvor låge udgør adgangsvej for renovation, forsynes hegnslågen med nøgleboks eller overføringsbeslag til

renovationsnøgle (som Boda 518 - der kombinerer 2 cylindere systemer, institutionens system og renovationselskabets system).

8.6.11 Belysning og skiltning

Belysning

Den udvendige belysning skal virke kriminalitetsforebyggende og skabe tryghed på adgangsveje, p-plads og stier omkring byggeriet. Belysningen skal være tilstrækkelig til at aftegne en person, der ellers ville være skjult af mørket.

Den udvendige belysning skal være styret af et skumringsrelæ og bevægelsesfølere for at forhindre hærværk.

Belysningsarmaturer placeres langs adgangsarealer og parkering. På bygninger opsættes belysningsarmaturer ved indgange. Alle lukkede rum samt overdækkede og afskærmede arealer inkl. renovationsplads og cykelparkering, skal forsynes med belysning.

Udvendige belysningsarmaturer skal være hærværkssikrede.

Skiltning

Ved indkørsel/adgang fra offentlig vej samt ved hovedindgang opsættes skilt med institutionens navn. Placering af skilte skal være indarbejdet og anvist i projektet.

Børne- og ungdomsforvaltningen står for levering og montering af skilte.

Størrelse på skilt: 250 x 600 x 3 mm

9 Myndighedskrav i forhold til daginstitutioner

Alle byggerier skal overholde gældende lovgivning, herunder EU-direktiver, byggeloven, bygningsreglementet og diverse forpligtende tekniske forskrifter.

Hertil kommer de særlige bestemmelser der er gældende via kommuneplaner og lokalplaner. Samt de gældende krav for byggeri i Københavns Kommune.

Kommunale krav

- Gældende Kommuneplan
- Evt. lokalplan
- Gældende udgave af Miljø i Byggeri og Anlæg (MBA)

Listen nedenfor med generelle krav og myndighedskrav skal opfattes som vejledende og fritager ikke de projekterendes og udførendes ansvar i forhold til at projektører og udføre byggerierne, efter alle gældende love og regler.

Generelle krav

- Gældende Bygningsreglementet (BR)
- Bekendtgørelse 1250 vedr. tilgængelighedsforanstaltninger.
- Hygiejne i daginstitutioner (2013), fra Sundhedsstyrelsen
- Bygningsreglementets krav, SBI-anvisning 230 (4.4 Legepladsredskaber m.v.)
- Bekendtgørelse af lov om forurenede jord
- Bekendtgørelse af lov om miljøbeskyttelse
- DS/EN 1176 og 1177 (Dansk Standards/Europæisk Norm)
- Teknologisk Institut (Legepladskontrol)
- Branche Arbejdsmiljø Rådet (BAR) publikationen ”Nybyggeri og renovering af daginstitutioner” (2007)
- Indeklimaportalen – om

Myndighedskrav

- Fødevarestyrelsen
- Arbejdstilsynet
- Sundhedsstyrelsen

10 Byggesager i eksisterende institutioner

Når der er tale om til- eller ombygningssager af eksisterende institutioner, vil der skulle varetages nogle opgaver, som ikke tilsvarende findes ved nybygningssager. Dette vil være situationen, fordi institutionen fortsat vil være i drift, mens byggesagen gennemføres. Det er vigtigt, at opgaverne håndteres allerede i forbindelse med planlægningen af et byggesagsforløb.

Først og fremmest skal det vurderes, om det vil være muligt at gennemføre byggesagen samtidigt med, at institutionen fortsætter driften indenfor de eksisterende rammer. Hvis dette ikke synes muligt, vil det blive nødvendigt at genhuse institutionen andetsteds. En genhusning vil aldrig være den foretrukne løsning, og skal derfor kun vælges, hvis ikke andet er muligt.

Der skelnes således i det følgende mellem:

- Byggesager, hvor institutionen fortsætter den daglige drift på adressen
- Byggesager, hvor institutionen genhuses et andet sted

Der kan være byggesager, hvor det i en begrænset del af byggeperioden vil være nødvendigt med en genhusning, men hvor det i øvrigt vil kunne lade sig gøre at opretholde driften i de eksisterende rammer. I denne situation vil begge afsnit komme i anvendelse.

Byggesager, hvor institutionen fortsætter den daglige drift på adressen

Det er rådgiver, som har ansvaret for planlægningen af denne type sager. Løsning foregår i dialog med BUF og institutionen, som er med til at aftale og godkende den valgte løsning.

Planlægning af byggesag – Sikkerhed!

Ved til- og ombygningsarbejder i en daginstitution, der opretholder driften, mens der bygges, er der en række forhold, som skal planlægges parallelt med selve byggesagen:

- Sikker adskillelse mellem institution og byggeplads
- Flugt- og adgangsveje, herunder også adgang til depoter, udeareal mv.
- Evt. opdeling af byggeri i etaper.

For både brugere og byggefolk er en illustrativ procesplan (eller byggepladsplan), som med signaturer el.lign. tydeligt illustrerer ovennævnte punkter, med til at give et godt overblik. Målet er at byggeriet kan gennemføres uden at slække på sikkerheden for børn, forældre og personale. Det betyder, at institutionens arealer inkl. anviste adgangsveje skal overholde samme sikkerhedskrav, som der stilles i almindelighed. Eksempelvis kan procesplanen give overblik over, hvor det er nødvendigt at have døre med højtsidende håndtag.

Tidsplan

Ved udarbejdelse af tidsplan til byggesager, som foregår i samspil med en institution i drift, er det vigtigt at tage højde for de bygnings- og installationsmæssige bindinger, der kan være mellem om-/tilbygningen og den eksisterende institution. Det skal f.eks. klarlægges, om enkelte af arbejderne ikke vil kunne foregå i institutionens åbningstid.

Et byggeforløb kan også tilrettelægges så institutionen i starten fungerer i de eksisterende rammer, som sidenhen også skal ombygges, mens institutionen så 'genhuses' i de nyetablerede rammer. En sådan etapeopdeling skal planlægges nøje, da det er vigtigt at indarbejde den nødvendige tid til hver enkelt etape. Følgende processer skal overvejes i denne forbindelse; Mangelafhjælpning, indregulering af tekniske anlæg, klargøring og indretning til institution, flytning og endelig ibrugtagning inkl. hurtig responstid for afhjælpning af eventuelle problemer.

II Arealparadigme for bygninger

I arealparadigmet er der anført netto-arealkrav for minimumsarealer. Andre står ikke specifikt beskrevet arealmæssigt, men giver mulighed for selv at definere rummet ud fra en kvalificeret vurdering af den optimale funktionsudnyttelse, og med en hensynstagen til den generelle bestykningsliste.

Brutto/netto faktor varierer afhængig af projektets udformning.

Funktion	Bemærkninger	Arealkrav
Børnenes garderobeområde		Ca. 14 m ² pr gruppe
Fællesrum	Inkl. pædagogisk køkken. Tæt på produktionskøkken. Evt. opdelt i flere rum og på flere etager.	10 m ² pr. gruppe
Fællesdepot	Hensigtsmæssigt placeret i forhold til levering af vare	4 m ² pr. gruppe
Grupperum,	Der er indsat en ekstra m ² i forhold til BR	45 m ² pr. gruppe/ frit gulvareal
Handicaptilet	Iht BR	
Indgange / vindfang		
Kontor	Plads til 2 arbejdspladser og mødebord	15 m ²
Klyngelederkontor evt.	Aftales i den enkelte sag om behov	
Køkken		30-35 m ² 5 grupper 40-70 m ² 6-9 grupper 70-110 m ² 10-15 grupper
Køkkendepot	Evt. direkte vareindlevering	8-10 m ²
Liggehal	Uopvarmet rum. Der etableres liggehaller i et antal, svarende til en integreret institution. Bør ligge på samme etage som tilhørende vuggestuegrupper. Maks. 3 gr. sammenlagt. Plads til 8 krybber pr. gr.	Ca. 20 m ² pr. vuggestuegruppe
Madraserum/-skabe	1 rum pr. liggehal. Placeres indendørs tæt på liggehal	Ca. 2 m ² pr. gruppe, hvis sammenlagt 1½ m ² pr. gruppe.
Nærdepot	I eller tæt ved grupperum	3 m ² pr. gruppe
Overdækket cykelparkering til personalet	0,5 pr. ansat	
Personalestue	Samtænkes med personalegarderobe- og toilet/bad.	Ca. 23 m ² pr 5. gruppe
Personalegarderobe		Ca. 10 m ² pr 5. gruppe
Personale- / Gæstetoiletter	Iht BR.	

	Ved flere etager 1 personaletoilet på hver etage. Personaletoilet med bad i forbindelse med personalerum.	
Puslerum	Hvis 2 sammenlagt ca. 22 m ²	Ca. 12 m ² pr gruppe
Rengøringsrum		4 m ² 5-9 gruppe 6 m ² 10-19 grupper
Renovationsplads	Tæt på køkken og offentlig vej	
Samtale- og arbejdsrum	1 rum pr. 5. gruppe Plads til 1 arbejdsplads og mødebord	Ca.12 m ²
Skur til barnevogne	Tæt på hovedbygning og udgang fra legeplads	6 m ² pr. gruppe
Skur til haveredskaber	Evt. i forbindelse med udendørs legetøjsskur	8 m ²
Skur til legetøj	Tæt på legeplads	4 m ² pr. gruppe
Teknikrum		
Tørrerum	Kan evt. sammenlægges på etagen, min 1 på hver etage	2 m ² pr. gruppe, hvis sammenlagt 1½ m ² pr. gruppe.
Vaskeri		8 m ² 5-9 grupper 12 m ² 10-19 grupper
Udetoilet	1 stk. pr. 10 gruppe	

I2 Indeks

A

Absorbenter · 28
Akustik · 7;28
Arbejds miljø · 7

B

Balustre · 28
Barnevognsrum · 22;49
Belægninger · 50
Bestykningslister · 30
Blandingsbatterier · 34;35
Børnesikring · 25;39

D

Depot · 16

E

elevator · 17;23

F

foldedøre · 26
friareal · 17
fællesrum · 14;15

G

gangarealer · 16;25
garderobe
 børnegarderobe · 11
Grupperum · 12
Gulv · 27
Gulv afløb · 17;19;34

H

hvilerum · 12
håndvask · 35

I

indeklima · 24
Indkøbsaftaler · 30
Inventar · 30;31

K

krybber · 21
Køkken · 18;31
køkkendepot · 18;30

L

Legeplads · 25
Legeredskaber · 24
Liggehal · 21;38
loftbeklædninger · 28
Lydovervågningsanlæg · 38
Låger · 28;29
Låsesystem · 29

M

Madrasrum · 22
Materialer · 24
mætter · 11

O

Opvaskemaskine · 20;32
Opvaskeområde · 19

P

Personalefaciliteter · 17
puslerum · 34;35;36

R

Radiator skjuler · 35
rengøringsrum · 17;30

S

Sanitetsudstyr · 35
Servicearealer · 17
Skabslåger · 30
skillevægge · 26
skydedøre · 26
Solafskærmning · 24
sålbænke · 24

T

tagrender · 24
Tagterrasse · 47
telefonstik · 38
Toilet · 13;34

trapper · 9;28

U

Udekøkken · 15
Udetoilet · 14;48

V

Vaskerende · 14;34;35
vaskeri · 30
Ventilation · 7
vindfang · 11;15
vinduer · 25
Værn · 28