

Idrætshal

En komplet og fuldt færdig Idrætshal fra Dansk Halbyggeri A/S koster kun:

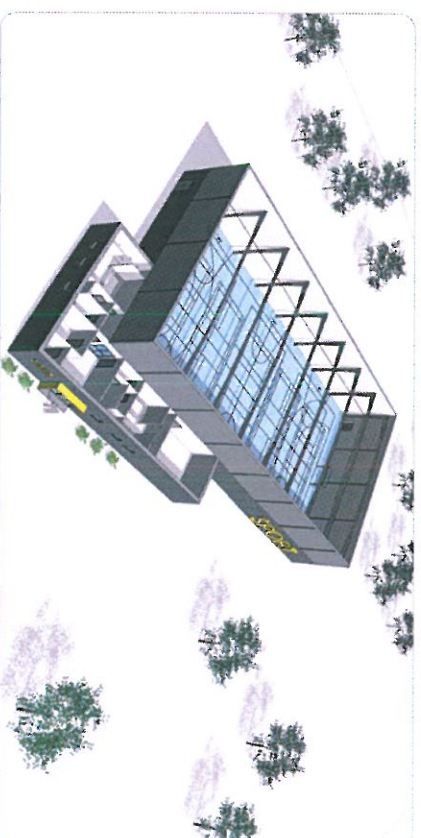
Kr. 7.900.000,-* (excl. moms).

Stor erfaring med byggerier til sport og fritid er medvirkende til, at Dansk Halbyggeri A/S kan levere en komplet Idrætshal til en meget favorabel pris og præsenterer her et sådant projekt.

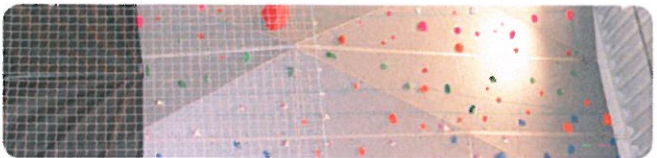
Projektet kan naturligvis ændres i størrelse og indretning efter ønske og tilpasses de aktuelle forhold. Det gælder både det arkitektoniske udtryk, planløsningen og tagformen mm.

Ligeledes er der også mulighed for at ændre på valget af materialer til ydervægge og gulve osv.

Prisen indeholder alle arbejder og leverancer til et fuldt færdigt og ibrugtagningsklart byggeri gennemført i totalentreprise, hvorfor alle udgifter til projektering, planlægning, myndighedsansøgninger, kvalitetssikring og byggestyring også er indeholdt i prisen.



* Gælder for Sprogland pr. 1. januar 2012.



Kort om os

Hos Dansk Halbyggeri A/S har vi specialiseret os i at opføre prisbillige og energirigtige byggeprojekter, hvor bl.a. haller indgår som en naturlig del af projektet. Vi arbejder over hele Danmark og er primært orienteret mod byggerier til sport & fritid samt til erhverv & industri.

Hvert år gennemføres op til ca. 70 projekter af varierende størrelse og fortrinsvis i total- og hovedentreprise.

Et byggeprojekt fra Dansk Halbyggeri A/S er altid baseret på den nyeste viden om normer, byggesystemer og -materialer samt energikrav mv.

Vi råder over veldokumenterede byggekoncepter, som i kombination med et stort erfaringsgrundlag gør, at vores individuelt tilpassede projektløsninger er yderst konkurrencedygtige.

Dansk Halbyggeri A/S's erfaring og engagerede medarbejdere sørger for at forene den mindre virksomheds personlighed, enkle administration og korte beslutningsveje med den store virksomheds kompetenceniveau.

I samarbejdet om en byggesag indgår vi i processen som en proaktiv partner med en grundholdning, der afspejler åbenhed, ordentlighed og faglig dygtighed og med det mål, at levere det færdige byggeri i den aftalte kvalitet og til den aftalte tid.



Eksempler der tæller

Hos Dansk Halbyggeri A/S har vi gennem de seneste år været stærkt engageret i opførelsen af flere idrætsbyggerier og af igangværende og nyere projekter kan eksempelvis nævnes:

- Multhal - Nim Multhusb, Horsens Kommune
- Træningshal til Rosmus Skole, Syddjurs Kommune
- Virklund Fritidscenter, Silkeborg
- Nøruphallen, Ny Nørup, Vejle
- Træningshal til Slangerup Idræts- og Kulturcenter, Frederikssund Kommune
- Tennishal til Skovshoved Idræts Forening, Gentofte Kommune
- To Idrætshaller – Søndervanghallen og Ejløvallen, Gløstrup Kommune
- Idrætshal til Høddbjerg Skole, Favrskov Kommune
- og mange flere



Også mere end haller

Hos Dansk Halbyggeri A/S beskæftiger vi os også med andre bygningstyper end haller i traditionel forstand.

Vi udfører alle former for byggerier inden for en lang række forskellige kategorier, eksempelvis:

- Produktions-, lager-, opbevarings-, logistik- og værkstedsbygninger
 - Bilhuse, butikker og udstillingsbygninger
 - Byggerier til forsyningsanlæg – varme, gas, genbrug, affald mm.
 - Rideskoler, stutierier, stalde, driftsbygninger
- og så selvfølgelig alle typer byggerier til sport, fritid og kultur etc.



Vil du vide mere

Hos Dansk Halbyggeri A/S er det vores mål at være en troværdig sparringspartner for enhver kunde – stor som lille – og give den bedst mulige vejledning og rådgivning om et kommende byggeprojekt.

Kontakt os helt uforpligtende og få mere at vide om, hvordan vi kan hjælpe med et overblik over dit projekt. Det kan være med de første skitser eller et økonomisk overblik, så du kan danne dig et helhedsindtryk af projektet, inden du går i gang.

Sammen sætter vi fokus på dine krav, dine behov og dine muligheder – og når frem til en løsning, som du bliver tilfreds med.

Dansk Halbyggeri A/S • Markedsten 9 • 8464 Galten
Tæl. 8754 1500 • Fax. 8754 1555
Info@danskhalbyggeri.dk • www.danskhalbyggeri.dk



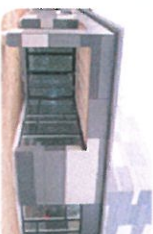
Nim Multhub



Skolehal Høddbjerg



Skovshoved Idrætsforening



Virklund Fritidscenter

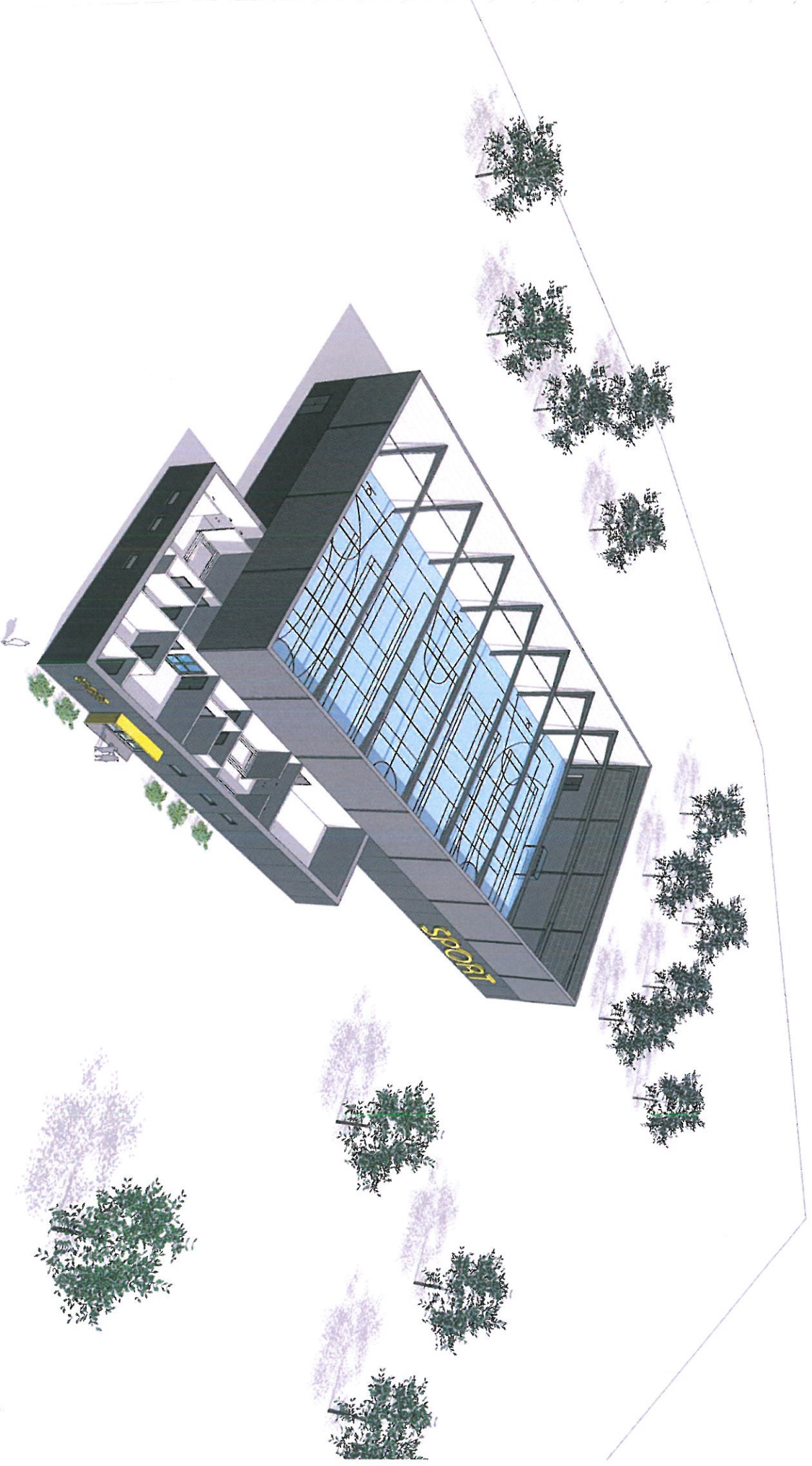


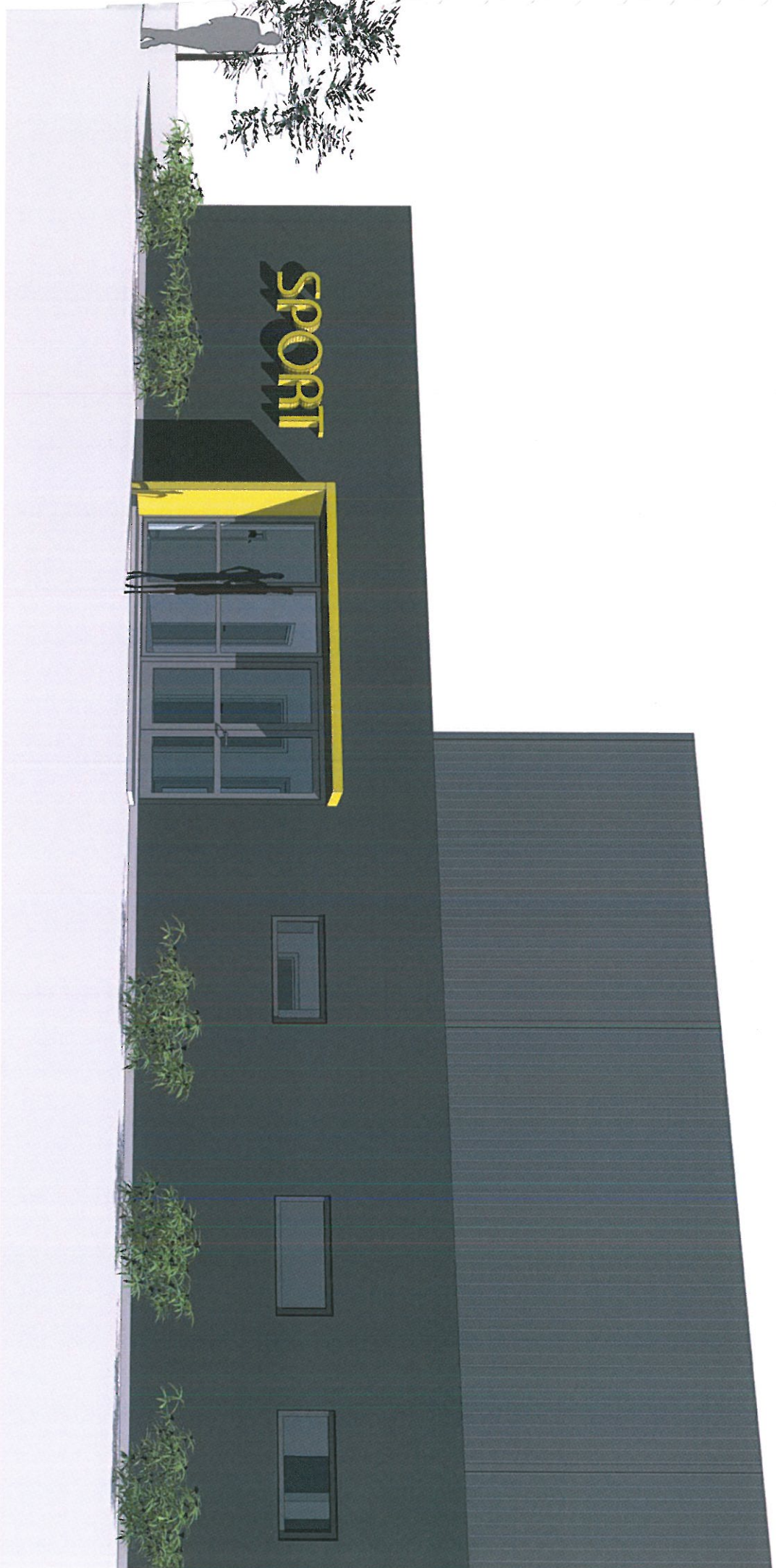
Kongehallen

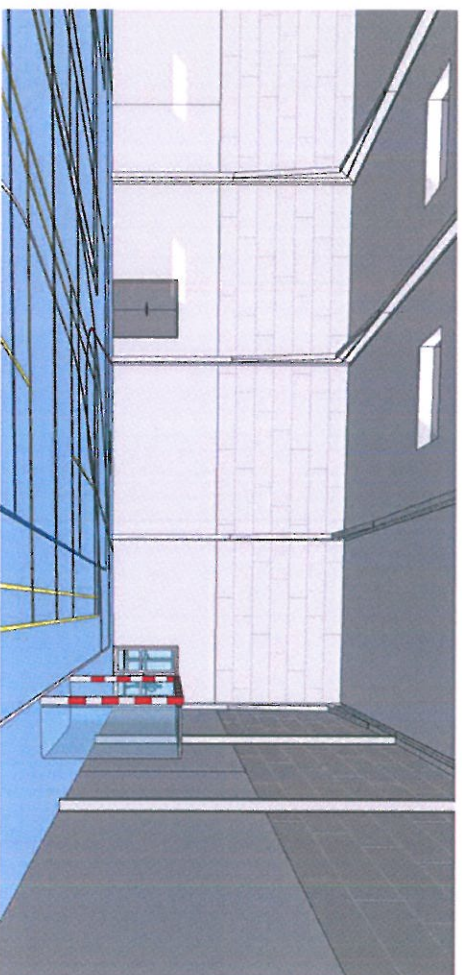
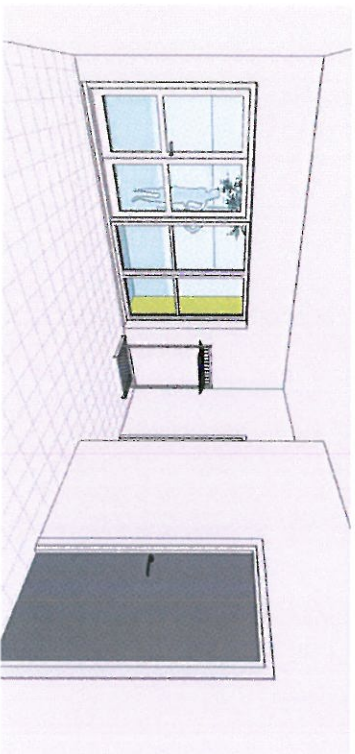


Slangerup Idræts- og Kulturcenter









Bygningsbeskrivelse

Generelt

Byggeriet udføres i princippet som angivet på vedlagte tegninger. Bygningen fremstår som en samlet æstetisk og harmonisk helhed med en tung base i betone og en let overbygning med færvæge og profilerede stålpæler.

Overbygningen danner kontrast til den tunge base og medvirker til at hallens størrelse visuel mindskes - men alligevel fremstår som et moderne idrætsbyggeri. Valget af betonelementer på den nedreste del af bygningens ydervægge medvirker til en reduceret bygningsvægløseløseløse, da betonelementerne er robuste og modstandsdygtige over for slag, spark, boldte i høj fart samt anden mekanisk påvirkning.

Bygningen opføres og isoleres efter energiklasse BR10, og personbelastningen i hallen er forudsat at være < 150 personer.

Som udgangspunkt kan bygningen tillige opfyde kravene til lavenergi klasse BR2015, hvilket i praksis kan ske med nogle tekniske energitiltag i form af f.eks. solceller på taget til efterfølgende montering.

Jord- og kloakarbejdet

Jordarbejdet omfatter afrensning af overjord/muld og udgravning for bygningen til understore gulvkonstruktion samt for fundamenter, kloakledninger etc. Overkskudsjord deponeres på grunden.

Kloakarbejdet omfatter regn- og spildevandsledning fra afkøling af tage og de i projektet indeholdte sanitære installationer, herunder gulvafløb.

Anlægget udføres som separatssystem med samlebrønde ca. 1 m uden for bygningen. **Løftvej nr 15-2017**

Bygningsarbejder – rhus

Betonarbejdet omfatter plastrøbte strøbetundermenter under alle bærende vægge og ydervægge samt punktunderamenter under rammebælg/spær. Terændæk udføres som armeret betonplade på trykstat isolering og kapillærbrudende lag.

Den bærende konstruktion i hallen udføres som en stålføringskonstruktion med en taghældning på 1:40. Stålføringskonstruktionen afstives med vindgitterkonstruktioner i tagfladen og i facader/gavle og leveres med færdig overfladebehandling i standardfarve.

Taget over hallen udføres som selvbærende, perforerede ståltrapezplader med coating undersidet i standardfarve og med afslutningsprofiler ved langsider og med inddækninger for brandventilation.

Tagkonstruktionen udføres komplet med inddækninger og med brandventilationsåbninger.

Brandventilationen udføres med hvælvet ovenlys – med eller uden lys gennemgang – og monteret på opblukkelig træarm og i et omfang, så det effektive åbningstareal er i overensstemmelse med de gældende regler herom.

Der monteres optiske røgdetektorer for automatisk aktivering af systemet, som leveres med en betjeningcentral med brandtryk og med komfortryk til brug for den daglige ventilation.

Ydervægge i hallen udføres som en kombination af betonelementer og en let ydervægskonstruktion. Den nedreste del af hallens facader og gavle til en højde af ca. 3,5 m udføres som betonsandwichelementer med en udvendig, frilagte overflade i standardudførelse efter nærmere aftale.

Over betonelementerne udføres ydervæggene i hallen som en let konstruktion, som udvendigt beklædes med 18 eller 35 mm lodret monterede sinus- eller trapez-stålblade i standardfarve efter nærmere aftale.

på indvendig side beklædes konstruktionen med boldspislikker træbeton, som samtidig medvirker til en god akustik i hallen.

Ydervægge på sidebygningen udføres med betonsandwichelementer som ovenfor nævnt, og tagkonstruktionen udføres som selvbærende, galvaniserede ståltrapezplader med kil-slået isolering og en 2-lags tagpapdækning. Indervægge i sidebygningen udføres som letbeton/porøbeton-elementer.

Alle døre, vinduer og vinduespartier i bygningens ydervægge udføres i træ/alu i farve efter nærmere aftale.

Bygningsarbejder – færdigløseløse

Gulve:

Gulvet i hallen er et sportsgulv som type "Sportsflex 70" fra Virklund Sport, inkl. fodfliser og overgangsskinner og med opstregninger og gulvbøsninger til brug ved montering af sportsudstyr. I sidebygningen udlægges struktureret klinker på alle gulve i bade-, omklædnings- og toilettrum samt i hall. Der opsættes sokkelklinker som "klynke på kant" langs alle vægge. Gulvene i depotrum og i teknik/ventilationsrum udføres som malerbehandlet betongulv.

Vægge:

Betovægge i hallen (nedreste del) malerbehandles. Træbetonbeklædningen på væggene overste del fremstår i lys fin struktur. Vægge i baderum beklædes med fliser og øvrige vægge i sidebygningen malerbehandles til glans 25. Over håndvask opsættes fliser.

Løfter:

Løfter i hallen fremstår som perforerede, lakerede ståltrapezplader i standardfarve. Alle løfter i sidebygningen udføres som træbeton i lys, fin struktur.

Indvendige døre:

Alle indvendige døre udføres som massive dør/branddøre i standard udførelse og farve. Døren mellem hall og hallen udføres som dobbeldør med glasparti.

VVS-installationer

Afledningsanlægg:

Alle tofælder afvandes med VVS-system udført i PEH som Gøberti Pluvia, og installationen kondensisoleres iht. gældende normer.

Afsløb fra sanitetsgenstande føres til kloakstuds eller sideindløb i gulvafløb.

Sanitær:

Toiletter og håndvask leveres som type Iføg Sigan, farve hvid.

Toiletter leveres som gulvmodul. Toiletappeller leveres i høj toiletstål og 2 stk. håndcappstøtter.

Brusere i baderum er sekviklerende som fabrikat CMA.

Blandingsbatterier ved håndvask er som fabrikat Oras i berøringstri udførelse. Rengøringsvask i depotrum udføres i rustfri stål med afløb ført til gulvafløb.

Der leveres det nødvendige sanitetsudstyr som kroge, spejle, papirholdere etc.

Vandinstallationer:

Vandstikledning er forudsat fremført til teknikrummet og afsluttet med vandmåler og afspæringsventil.

Vandforsyningen til de respektive tappesteder bliver fremført under gulve fra teknikrummet, hvor der installeres varmtvandsbeholdere for varmt brugsvand. Varmtvandsforsyningen udføres med cirkulationsledning.

Foran alle tappesteder placeres reparationshaner. Installationen bliver opdelt i passende enheder, der forsynes med de nødvendige blandede og pumpegrupper.

Varmeinstallationer:

Ved forsyning med fjernvarme er det forudsat, at stikledning bliver fremført til teknikrummet og afsluttet med måler og afspæringsventiler.

Ved forsyning med gas er det forudsat, at der bliver etableret et måler-/regulatorskab på bygningens facade ved teknikrummet, hvor der installeres et højtrykvede gasfyrt som fab. Vessmann.

Varmeapparatet er opdelt i to områder – hallen og sidebygningen.

Sidebygningen opvarmes med gulvvarme – opdelt i passende kredse, der styres med trådløse rumtermostater.

Hallen opvarmes med strålevarmeapparat – opdelt og styret i passende enheder. Alle installationer isoleres iht. gældende normer.

Ventilation:

Ventilation i hallen udføres som et enkelt luftskiftetænder.

I den ene gavl monteres en vægventilator med overtrykstrø og lydæmper og med en kapacitet på ca. 5.000/2.500 m³/h (idrætsshal/multhall).

Ventilatoren startes/styres manuelt via en trinløs regulator.

I den anden gavl monteres friskluftstrø med spjæld til manuel regulering af friskluftstrømmingen.

Ydeligere er der mulighed for naturlig ventilation via flugvejssdøre samt brandventilationsåbningerne, som er forberedt til brug for den daglige ventilation.

I omklædnings-/baderum udføres en mekanisk udsugning med fugtstyring og tilkoblet PIR sensorer for lystændingen. Udsugningen udføres med tagventilatorer som Exhausio, type DTH, med isoleret gennemføring og ventiler i loft.

I toiletter udføres en tilsvarende mekanisk udsugning, og i depotrum samt i teknikrum etableres naturlig ventilation via taghætter/rister i ydervægge.

El – installationer:

El-stikledning er forudsat fremført til teknikrummet.

I teknikrummet opsættes hovedbryde (63 amp.) med nødvendige afbrydere/kapacitet til forsyning af bygningens lysinstallation, kraftudtag og alle tekniske installatører.

Lysarmaturer i hallen er sportsarmaturer som fab. Luminox, Lumi-Sport2, monteret direkte på loftet og med en E-middel belysningsstyrke på 500 lux.

I hallen monteres 10 stk. stikkontakter jævnt fordelt samt nødvendige tilslutningsmuligheder for sportsudstyr.

Alle øvrige rum – omklædnings-, bade- og toilettrum, gange, hall, depot- og teknikrum – forsynes med de til rummets brug passende belysningsarmaturer og med tænding via bevægelsesmeldere (PIR-sensor som LK Fuga).

I sidebygningen monteres 15 stk. stikkontakter, placeret efter nærmere aftale. Ved alle udvendige døre monteres udendørsarmaturer som Solar Prata.

Der udføres potentialudligning i henhold til stærkstrømsbekendtgørelsens krav. Der installeres nød- og panikbelysning.

Inventer:

Der leveres og monteres omklædningsbænke og knagerækker til hlv. vægmontering og fast gulvmontering i det omfang, som det fremgår af tegningsmateriale.