



Bilag 1: Enhedsprisanalyse – kultur og fritid

Svømmehaller og Biblioteker

// Kultur- og fritidsforvaltningen

Konklusion



- København har højere enhedspriser på svømmehaller end Odense og Frederiksberg Kommune. Et lavere takstniveau i forhold til de to øvrige kommuner kan være en medvirkende årsag
- København ligger på biblioteksområdet, lavere end gennemsnittet for sammenligningskommunerne på bruttodriftsudgifter pr. indbygger, og omkring gennemsnittet for sammenligningskommunerne på nettodriftsudgifter pr. indbygger
- København har lavere indtægter pr. borger på biblioteker og svømmehaller, end sammenligningskommunerne
- København bruger, på biblioteksområdet, flere penge på materialer og færre penge på løn, end sammenligningskommunerne
- Biblioteksenheder med høj ratio selvbetjente ift. personlige udlån har lavere enhedspris pr. udlån

Mulige håndtag, der kan øge produktiviteten/kvaliteten

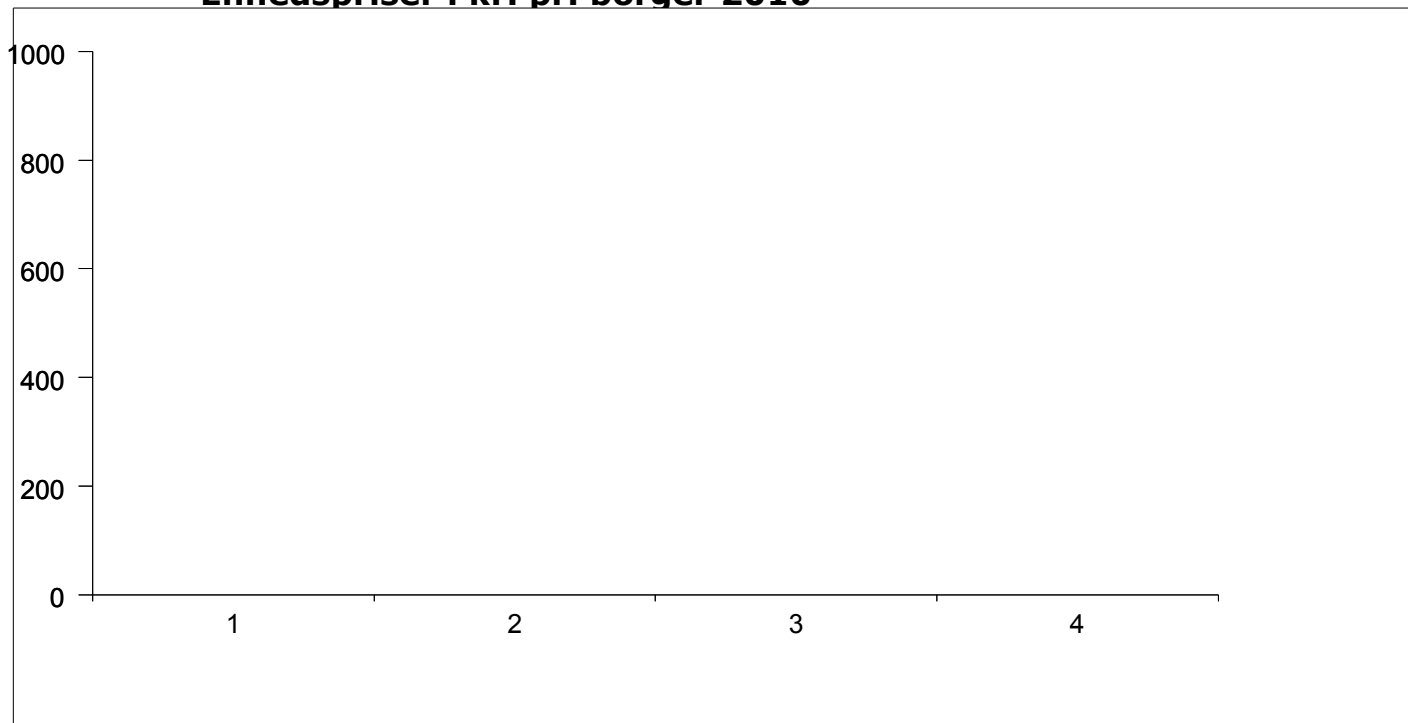


- Fokus på fortsat at øge graden af selvbetjening på bibliotekerne, bl.a. i forhold til udlån
- Fokus på indtægter på biblioteker og svømmehaller, herunder takster for svømmehaller (bibliotekerne følger de lovbestemte maksimalgebyrer)
- Fokus på at holde de københavnske kulturinstitutioner åbne udenfor almindelig arbejdstid – aften og weekender, bl.a. vha. ubemandede åbningstider
- Fortsat kontakt til KL med henblik på at få lavet rimelige aftalepriser for digitale materialer
- Sammenlægning af biblioteker, eller sammenlægning med andre kommunale tilbud; Borgerservice, kulturhuse mv. → sparede huslejeudgifter, evt. flere besøgende, mulighed for øgede åbningstider
- Udnytte evt. ledig plads på kultur- og fritidstilbud i dagtimer til skoler og dagsinstitutioner
- Eventuelle samarbejder mellem svømmehaller og andre typer virksomheder – som fx Frederiksbergs samarbejde med fitnesskæden SATS



Enhedspriser på 3 hovedområder og adm.

Enhedspriser i kr. pr. borger 2010



NB. Udgifter til kultur på Økonomiudvalgets bevilling er også medtaget under kultur. Det drejer sig hovedsageligt om tilskud til Operaen på ca. 46 mio. kr.
Udgifter til husleje indgår i tallene.

Kilde: Regnskab 2010

Svømmehaller 1: Enhedspris pr. bruger sammenlignet med andre kommuner



Sammenligningsgrundlaget er usikkert pga. følgende forhold:

- Odense Kommune, kan ikke udskille udgifterne til svømmehaller fra den samlede drift under Odense Idrætspark. Derfor hviler Odenses beregninger på anslåede tal.
- Frederiksberg Kommune har en aftale med Fitnesskæden SATS om, at SATS-medlemmer har adgang til svømmehallen. SATS betaler et beløb til svømmehallen pr. SATS-medlem, der benytter sig af dette tilbud. SATS-medlemmernes brug af svømmehallen indgår i brugertallet for Frederiksberg Svømmehal, men andelen kan ikke oplyses.

Kilde: Statistik fra egne svømmehaller og oplysninger fra Odense og Frederiksberg Kommune



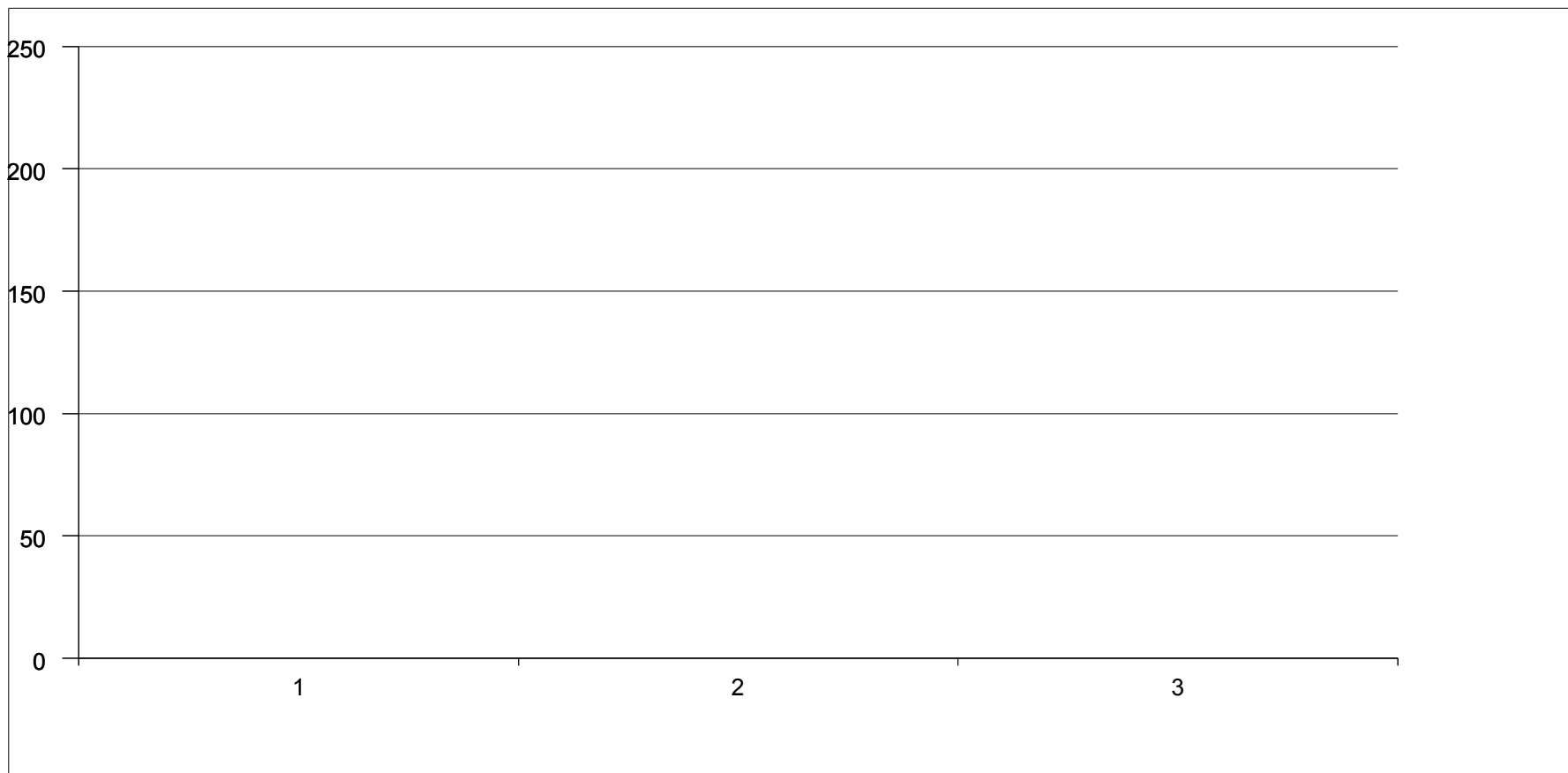
Svømmehaller 2: Sammenligning af takster

Billettype	København (kr.)	Odense (kr.)	Frederiksberg (kr.)	Kommentar
Voksen enkelt	33	32	37	
Voksen klippekort (12 klip)	330	320	370	
Voksen månedskort	275	660	430	Odense anvender et 30 turs rabatkort
Voksen årskort	2.110	2.500		Frederiksberg anvender ikke årskort
Børn	15	16	19	Op til 14 år i København og Frederiksberg, op til 13 år i Odense
Børn klippekort (12 klip)	150	160	190	
Børn månedskort	120	330	210	Odense anvender et 30 turs rabatkort
Børn årskort		1.250		København og Frederiksberg anvender ikke årskort
Pensionist enkelt	15	16	19	For Frederiksberg gælder prisen alene indenbys pensionister. Prisen for udenbys pensionister er 30 kr.
Pensionist årskort	320	1250		Frederiksberg anvender ikke årskort

Kilde: Angivelse af takster på de tre kommuners hjemmesider – efter aftale med Odense og Frederiksberg Kommune

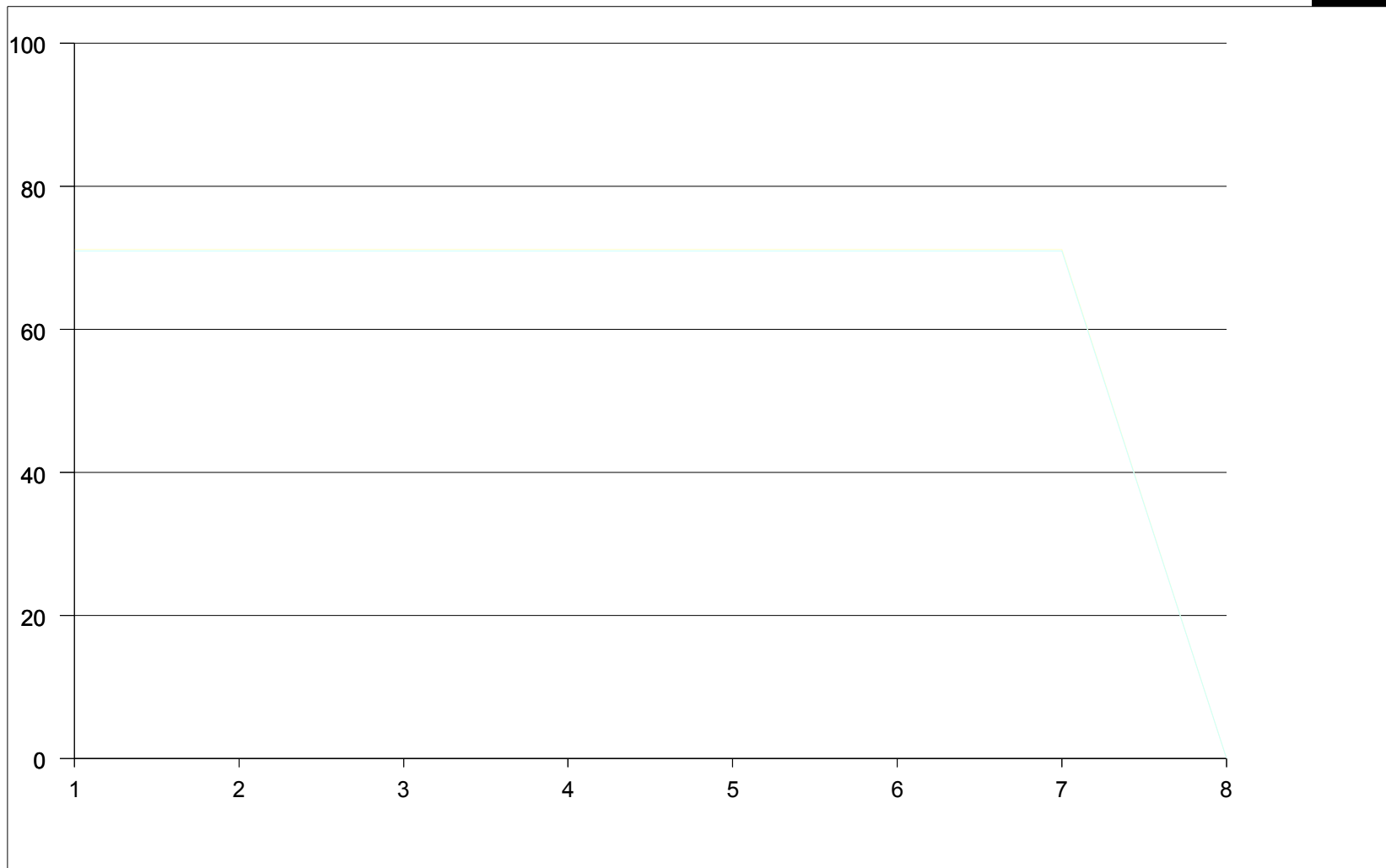


7 Svømmehaller 3: Nettodriftsudgifter pr. bruger sammenlignet med andre kommune



Kilde: Statistik fra egne svømmehaller og oplysninger fra Odense og Frederiksberg Kommune

8 Svømmehaller 4: Enhedspris pr. besøgende



Kilde: Team Bades statistik for svømmehaller

Biblioteker 1: Enhedspris pr. udlån



Udgifter pr. udlån 2010

Kilde: Danmarks Statistik

2

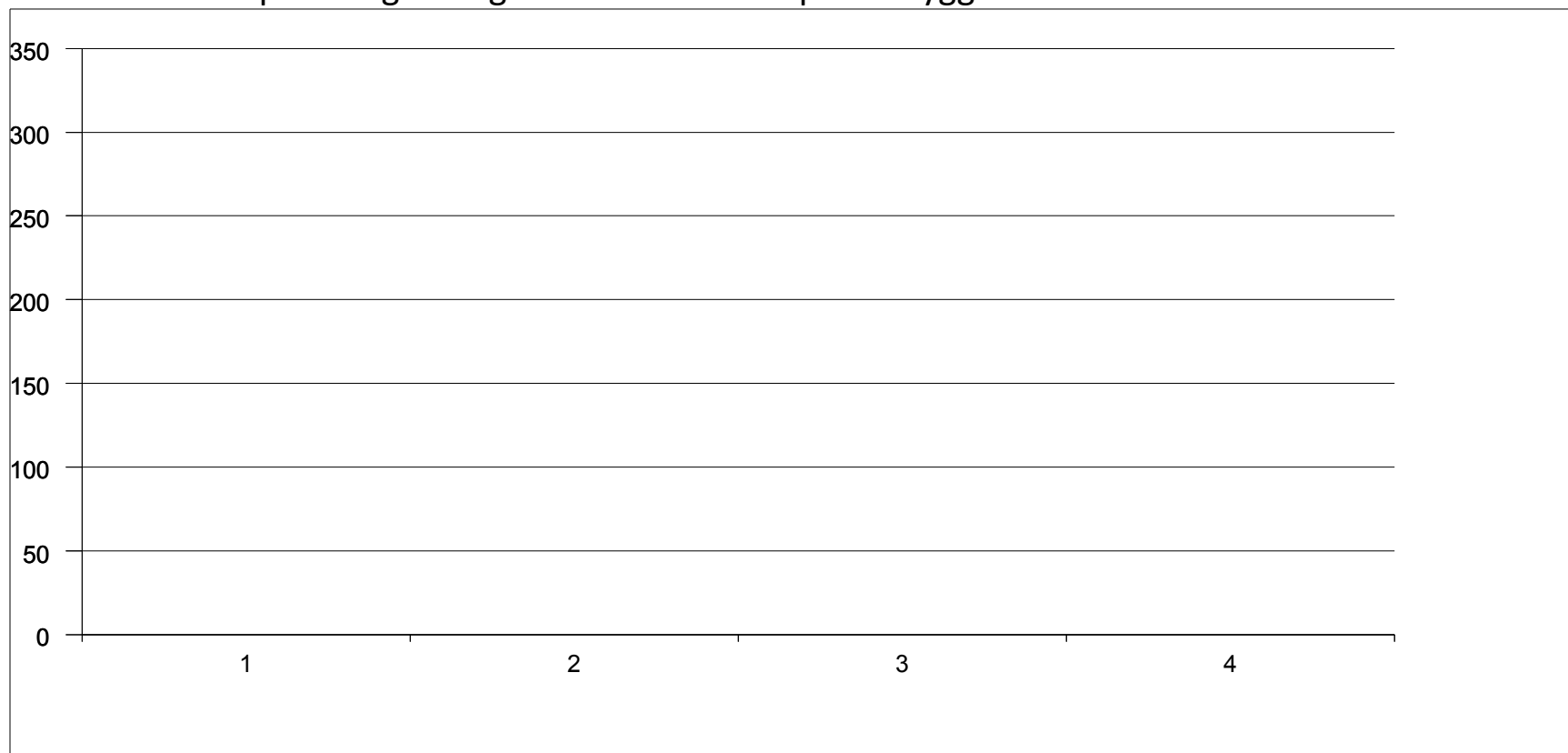
3

4



Biblioteker 2: Dekomponering af udgifter

Dekomponering af udgifter til biblioteker pr. indbygger

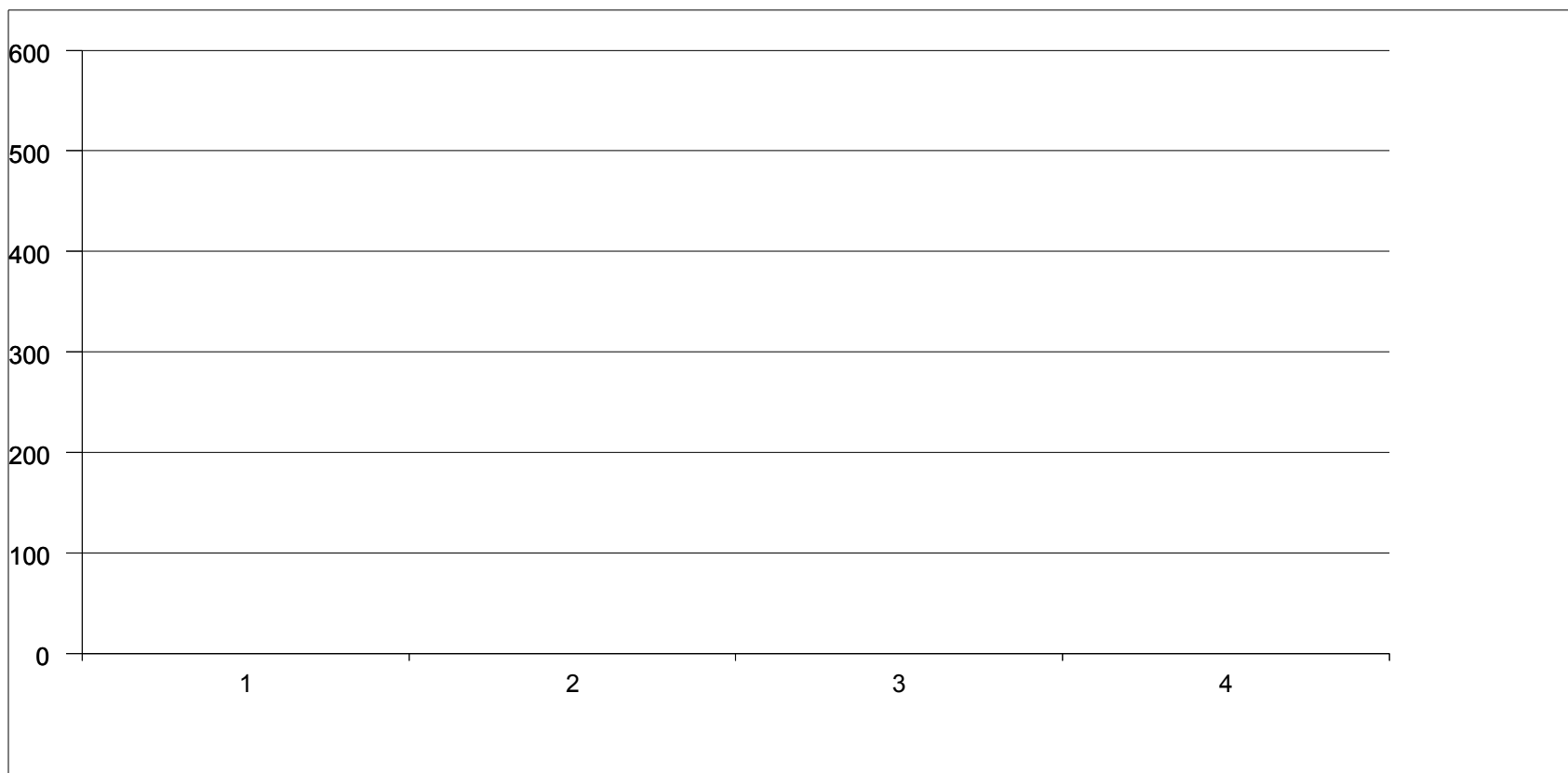


Kilde: Danmarks Statistik

Biblioteker 3: Brutto- og nettoregnskab pr. indbygger



Indtægter, brutto- og nettoregnskab pr. indbygger



Kilde: Danmarks Statistik



Biblioteker 4: Udvikling i udlån

Antal udlån pr. 1.000 indbyggere.



Kilde: Danmarks Statistik

Biblioteker 5: Udlån og besøg for biblioteker med Borgerservice KVIK



Udvikling i udlån og besøgstal i biblioteker med og uden Borgerservice-KVIK

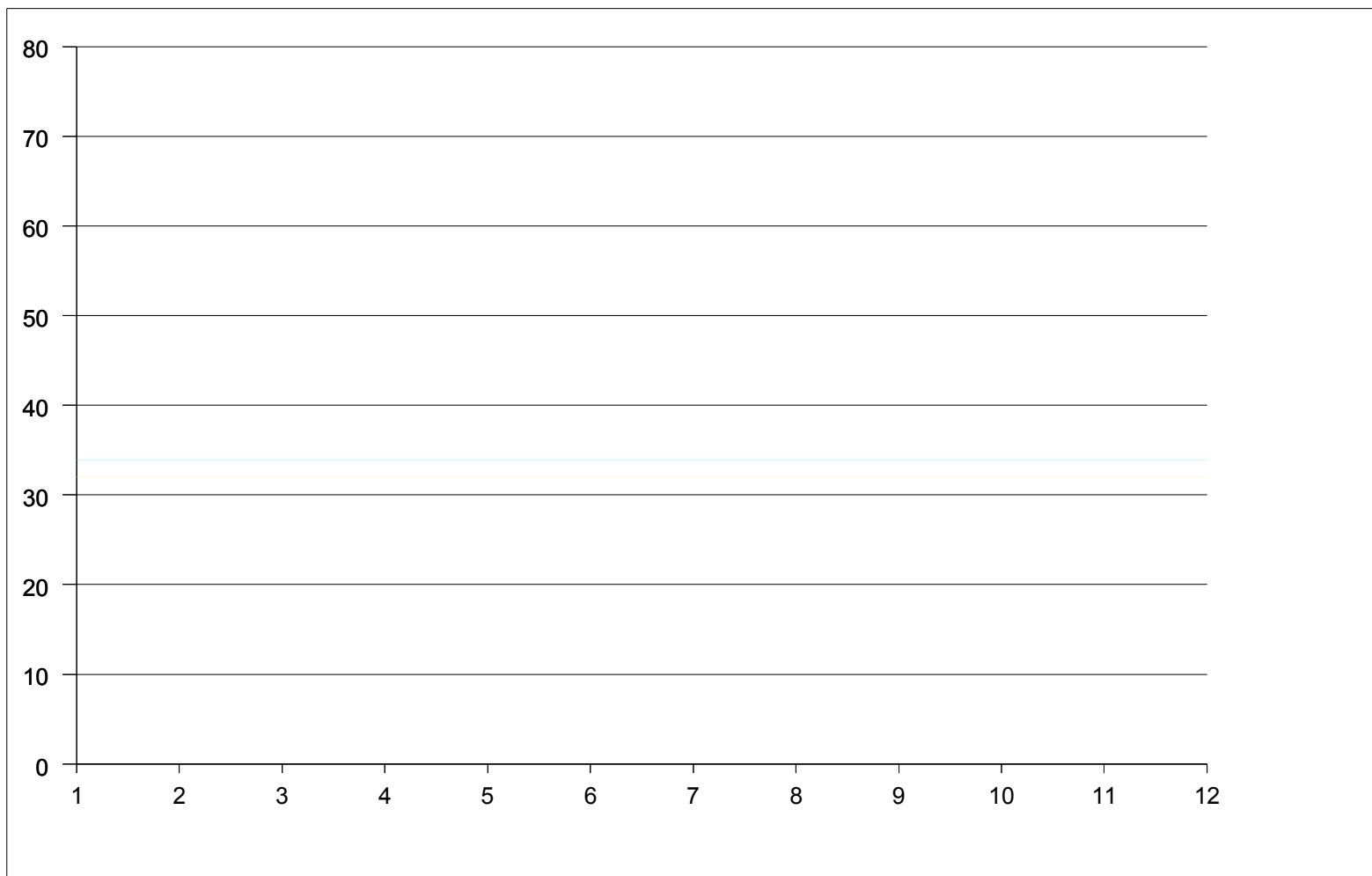
Enheder	Udvikling i udlån – Procentuel forskel mellem 2. halvår 2010 og 2. halvår 2011	Udvikling i besøgstal – Procentuel forskel mellem 2. halvår 2010 og 2. halvår 2011
Biblioteker uden KVIK	- 3,84	- 2,67
KVIK-biblioteker	- 7,05	9,97

- Udlånstallet falder mere for KVIK-bibliotekerne, end de øvrige biblioteker. Det skyldes formentlig, at nogle KVIK-biblioteker i perioder har været underlagt byggeprojekter o.l.
- Besøgstallene i KVIK-bibliotekerne er steget efter indførelse af BorgerService KVIK

Kilde: KK's biblioteksstatistik

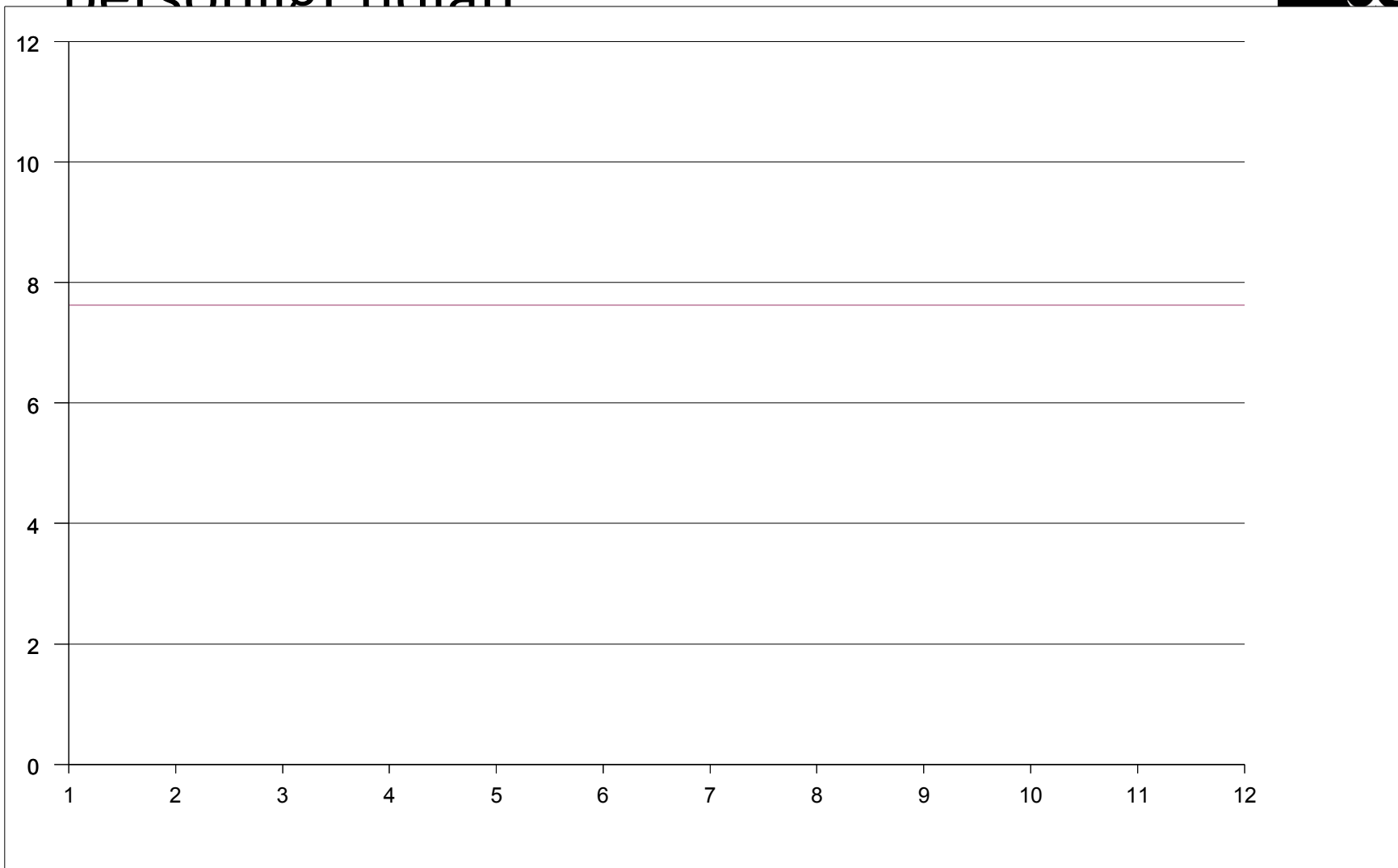


14 Biblioteker 6: Enhedspris pr. udlån – fordelt på biblioteksenheder

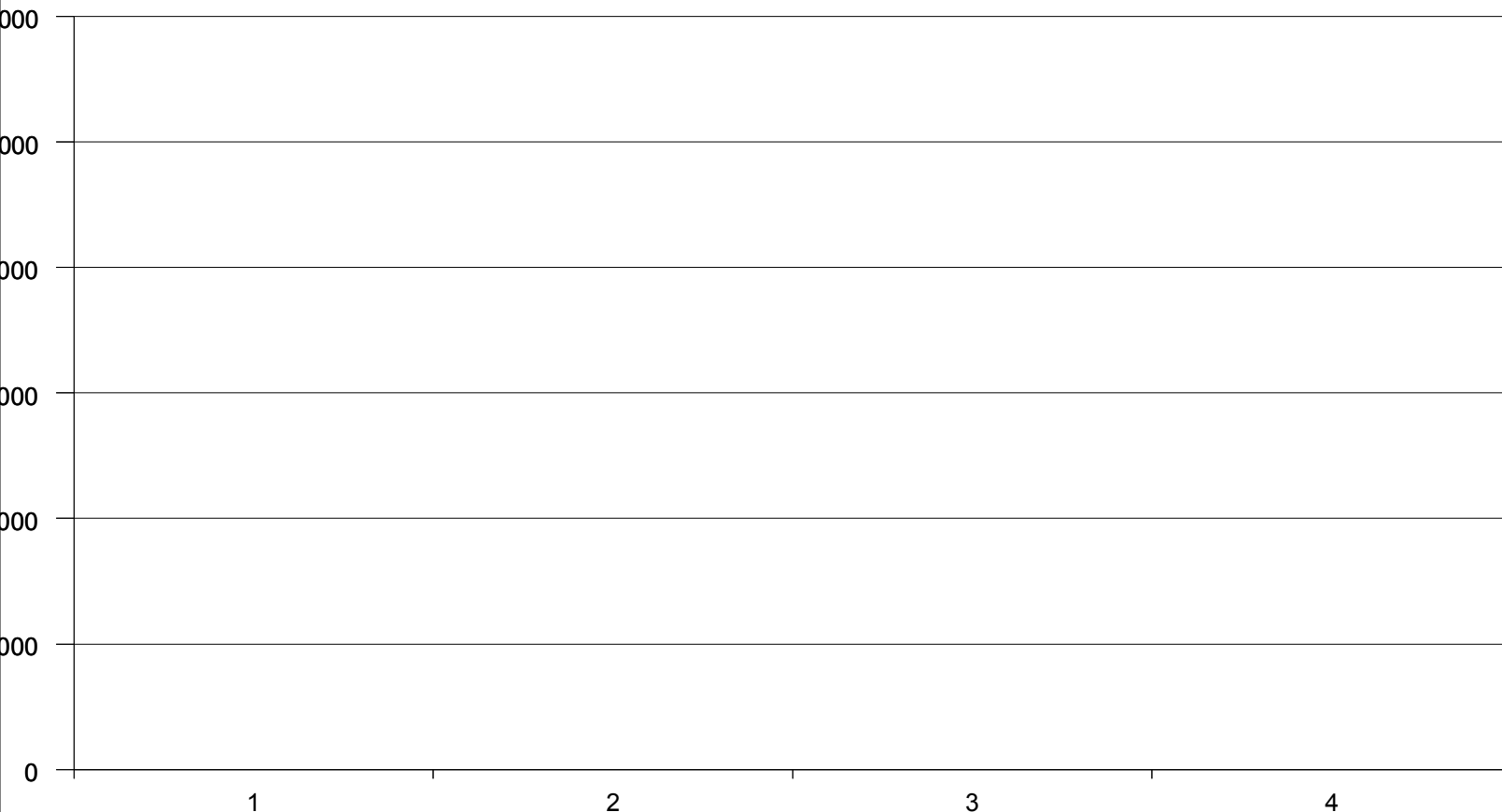


Kilde: KK's biblioteksstatistik

15 Biblioteker 7: Antal selvbetjente udlån pr. personligt udlån



Biblioteker 8: Elektroniske udlån i landets fire største kommuner



Kilde: Danmarks Statistik



¹⁷ Biblioteker 9: Udfordring - Priser på det digitale bibliotek

- Mens antallet af fysiske udlån er faldende er antallet af digitale udlån stigende
- Digitalisering er i de fleste tilfælde forbundet med effektiviseringer og besparelser. På biblioteksområdet har det indtil videre ikke gjort sig gældende, idet priser for det digitale materiale ofte overstiger prisen for det fysiske.

Tablet: Eksempler på priser på en nyudgivet digital/fysisk bog

Type	Pris for digitalt materiale	Pris for fysisk materiale
Bog	18,5 kr.*	12,75 kr.**

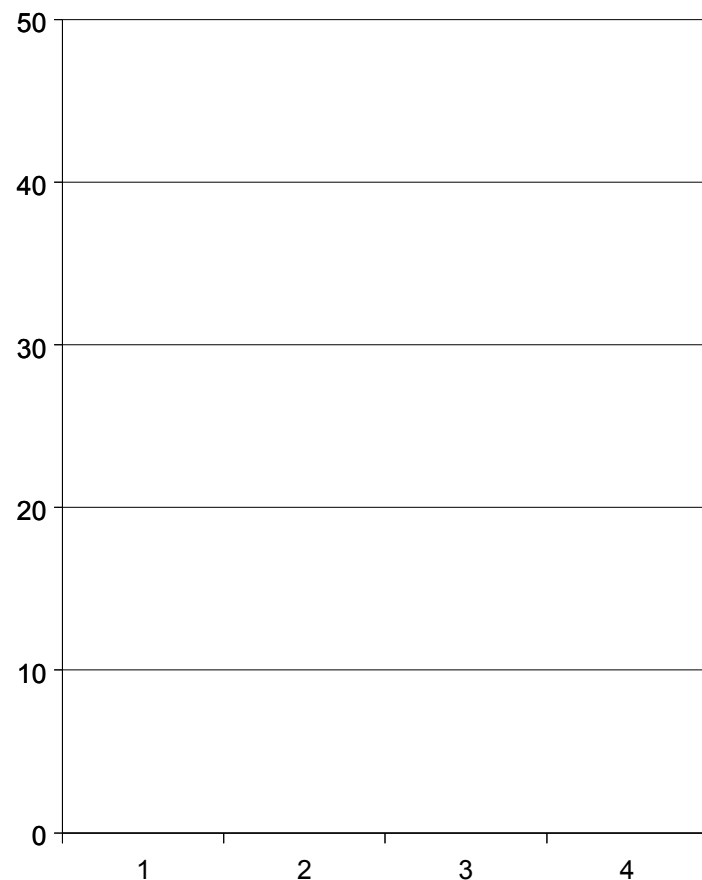
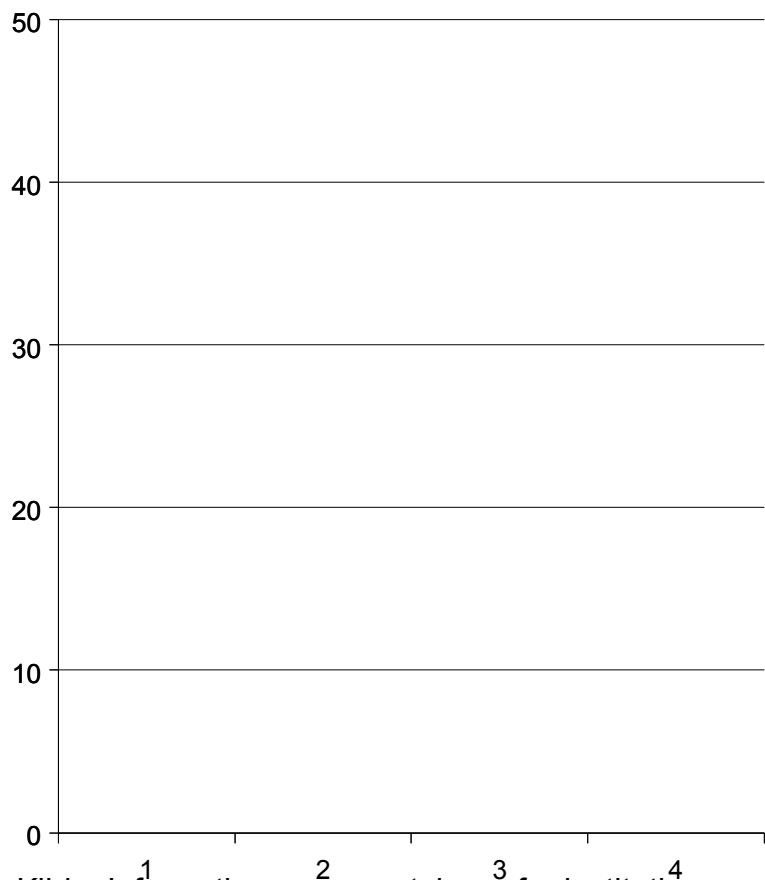
* Falder en smule med antallet af udlån **Prisen er baseret på at bogen udlånes 20 gange. Der er ikke taget højde for udgifter til husleje, personale mv.

- Hvordan kan et stigende udgiftspres på bibliotekerne håndteres?
 - Pres på KL for at sikre nationale aftaler om digitale materialer
 - Sammenlægning af biblioteker

Kilde: KFF's biblioteksfaglige afdeling



¹⁸ Biblioteksområdet 10: - Besøgende og personale på bibliotekerne fordelt på tidsrum, i hverdage og weekender



Kilde: Informationer om vagtplaner fra institutioner og KFF's besøgsstatistik

Biblioteker 11: Udvidet åbningstid på biblioteker uden øgede omkostninger

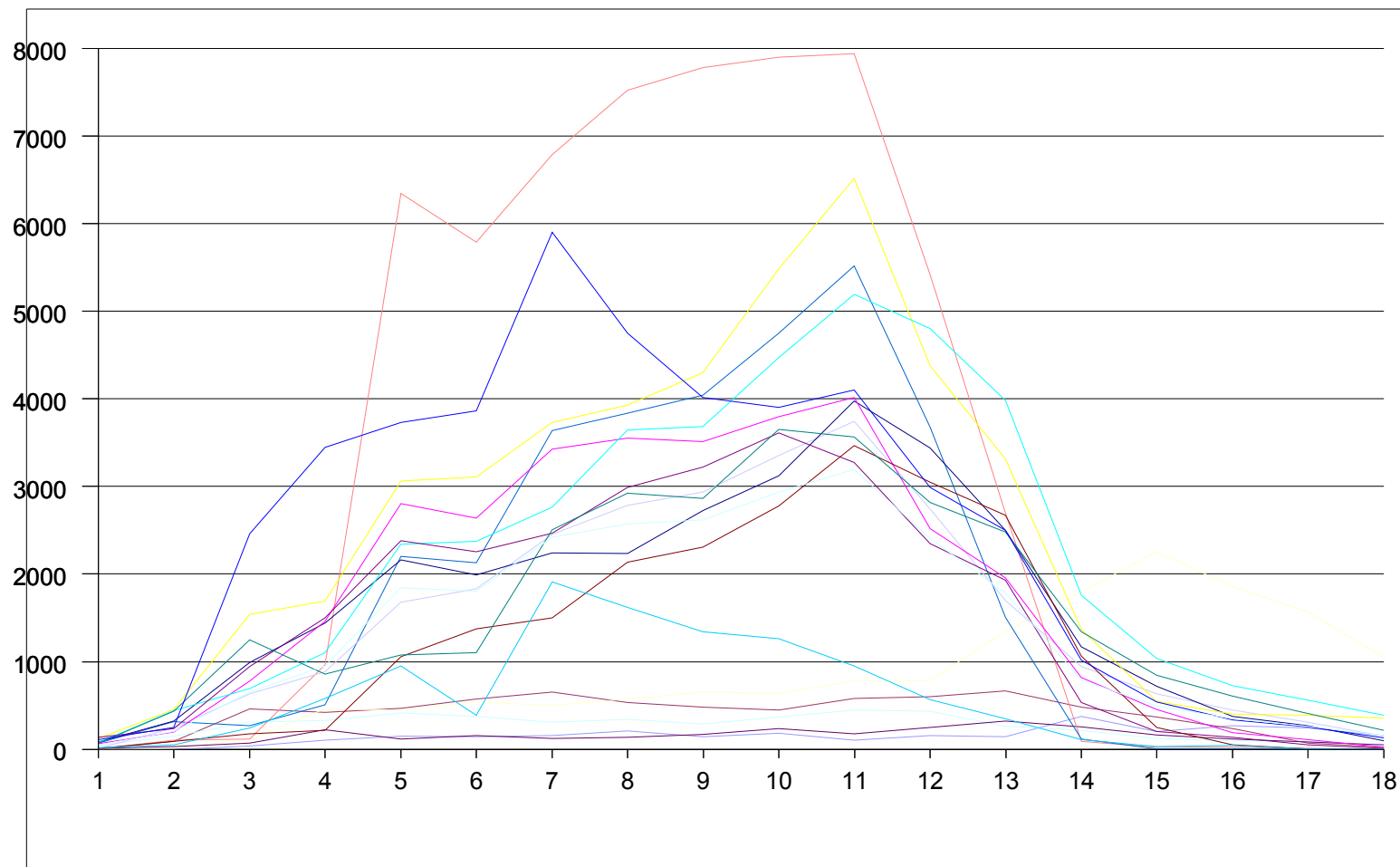


- KK's kulturinstitutioner har begrænsede åbningstider aftener og weekends
- To københavnske biblioteker har udvidet åbningstiden med elektronisk adgangskontrol, siden ultimo februar 2012. Åbningstiden er nu 8-22, hvilket svarer til en tredobling.
- Der er registeret mere end 6000 besøgende på de to biblioteker i den ubemandede åbningstid. Det svarer til, at knap 20 % af besøgene sker i den ubemandede åbningstid.

Tabel: Estimer for udgifter og besparelser ved ubemandet åbningstid (KFU 8/12-2011, pkt. 16)

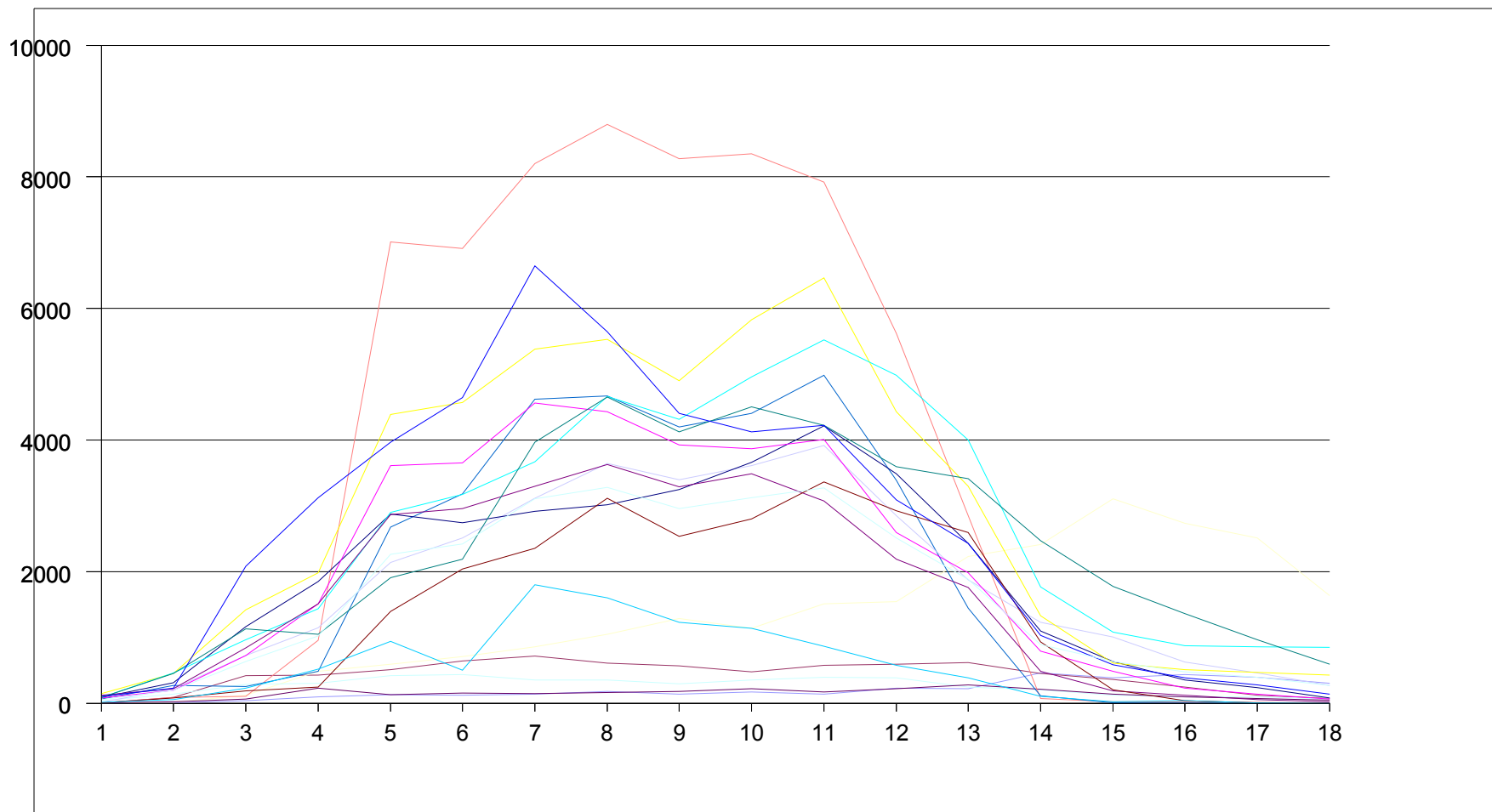
	Beløb (kr.)
Etablerings <u>udgift</u> pr. bibliotek (anlæg)	500.000
Årlig drifts <u>udgift</u> pr. bibliotek ved en fordobling af åbningstiden	440.000
• Tallene er foreløbige estimater. Den 21. juni vil KFU blive forelagt opkvalificerede tal for udgifter og besparelser ifm. indstilling om ubemandede biblioteker	-125.000
Årlig drifts <u>besparelse</u> pr. bibliotek ved at erstatte en bemandede åbningstime med en ubemandet, 6 dage om ugen	til -180.000

Hvornår besøges kulturinstitutionerne?



Kilde: KFF's besøgsstatistik

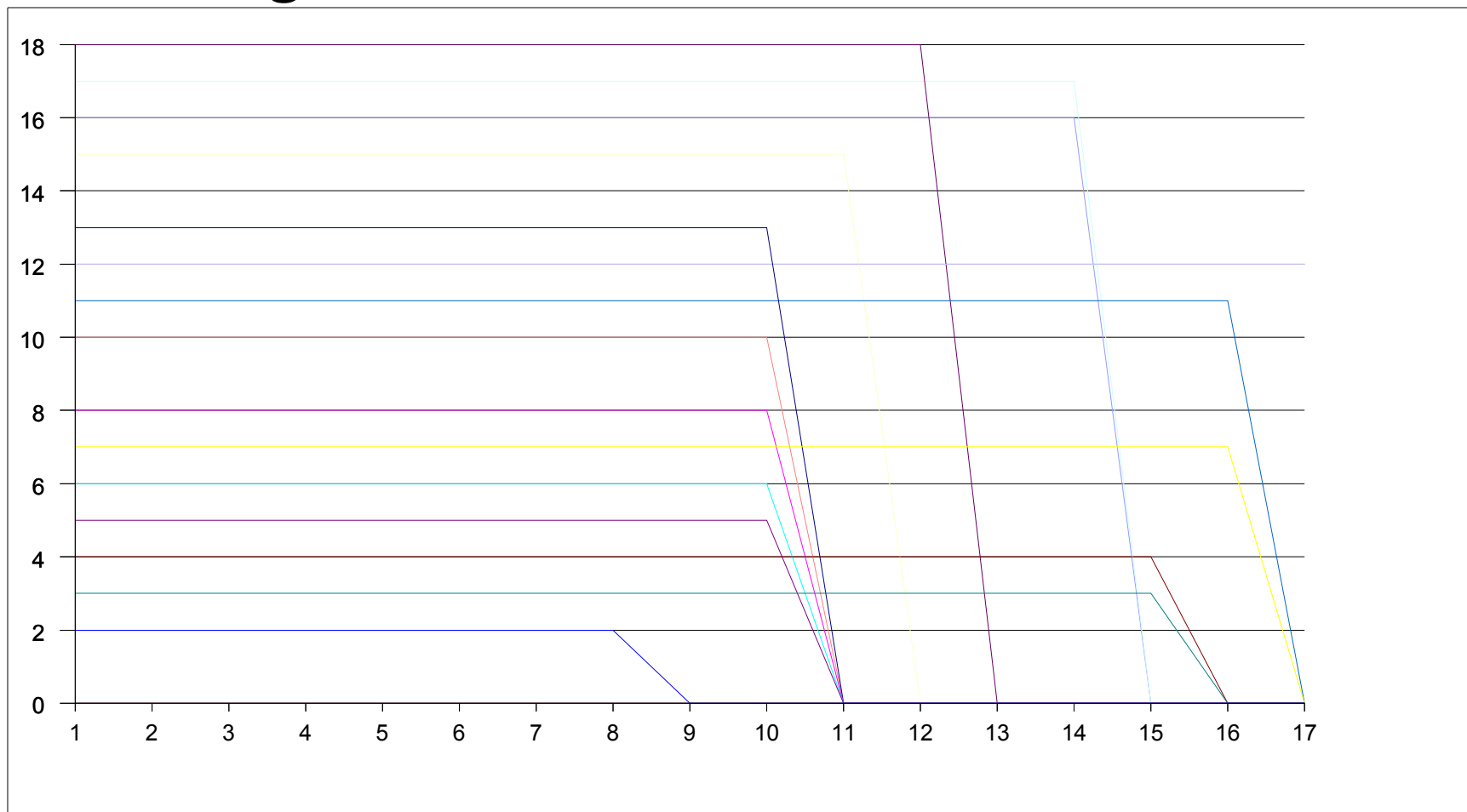
Hvornår besøges kulturinstitutionerne?



Kilde: KFF's besøgsstatistik

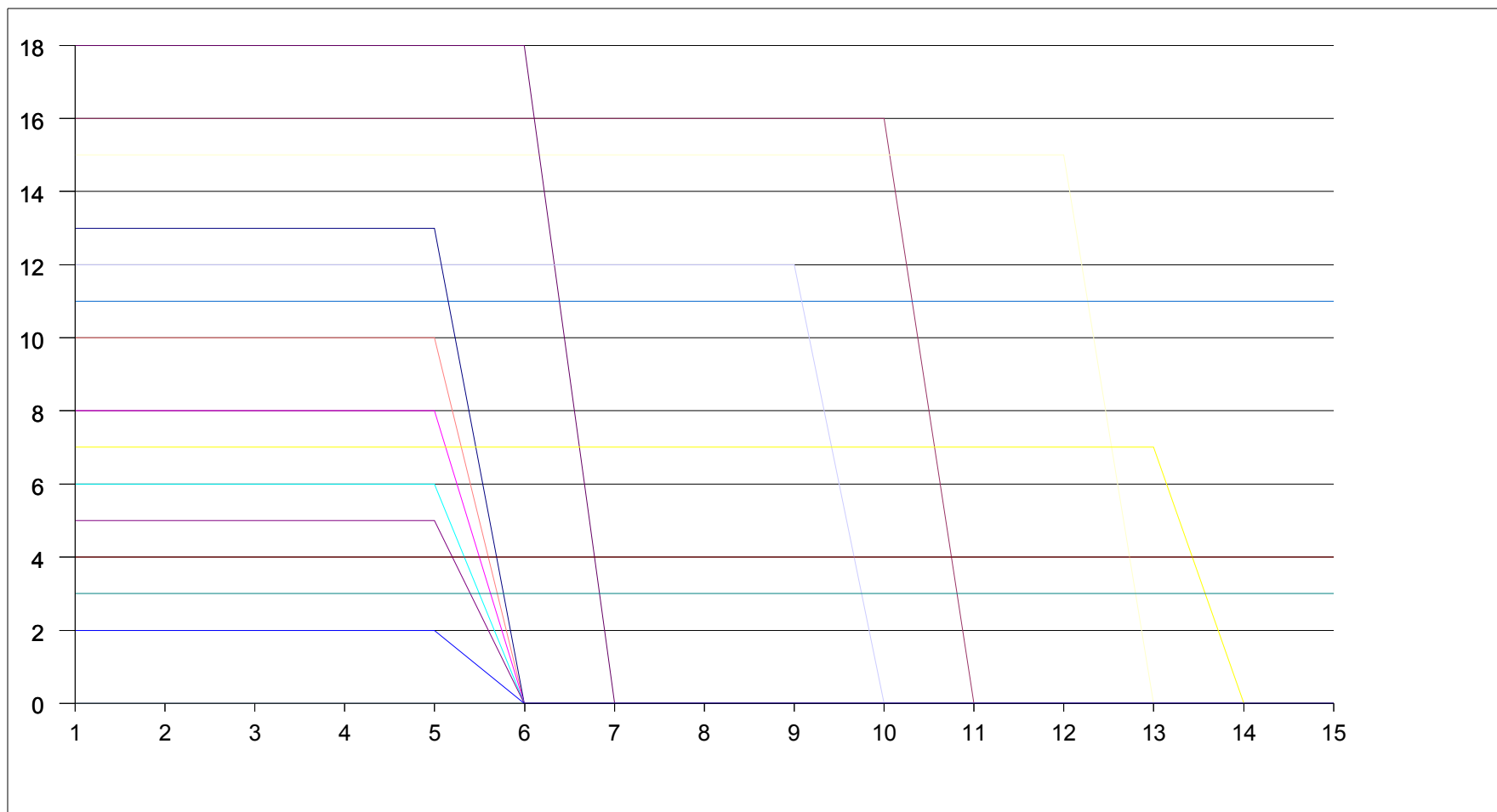


Kulturinstitutionernes åbningstider - hverdage?



Kilde: Officielle åbningstider på hjemmeside

Kulturinstitutionernes åbningstider – weekend (lørdag, søndag)?



Kilde: Officielle åbningstider på hjemmeside