



# VISIONSPAPIR

FLYTNING AF NØRREBRO KLATREKLUB TIL "LA FIT"

# VISIONSPAPIR

## BEDRE FACILITETER TIL EN SPORT I UDVIKLING

Klatring er en af de hurtigst voksende sportsgrene i Danmark og er i de seneste år gået fra at være en ekstremsport for de få til at være en bredteidræt for de mange - og det er med god grund. Klatring er en legende og udfordrende livsstilsidræt, hvor tempo og præstationsniveau automatisk tilpasses udøverens færdigheder på tværs af alder, køn og niveau.

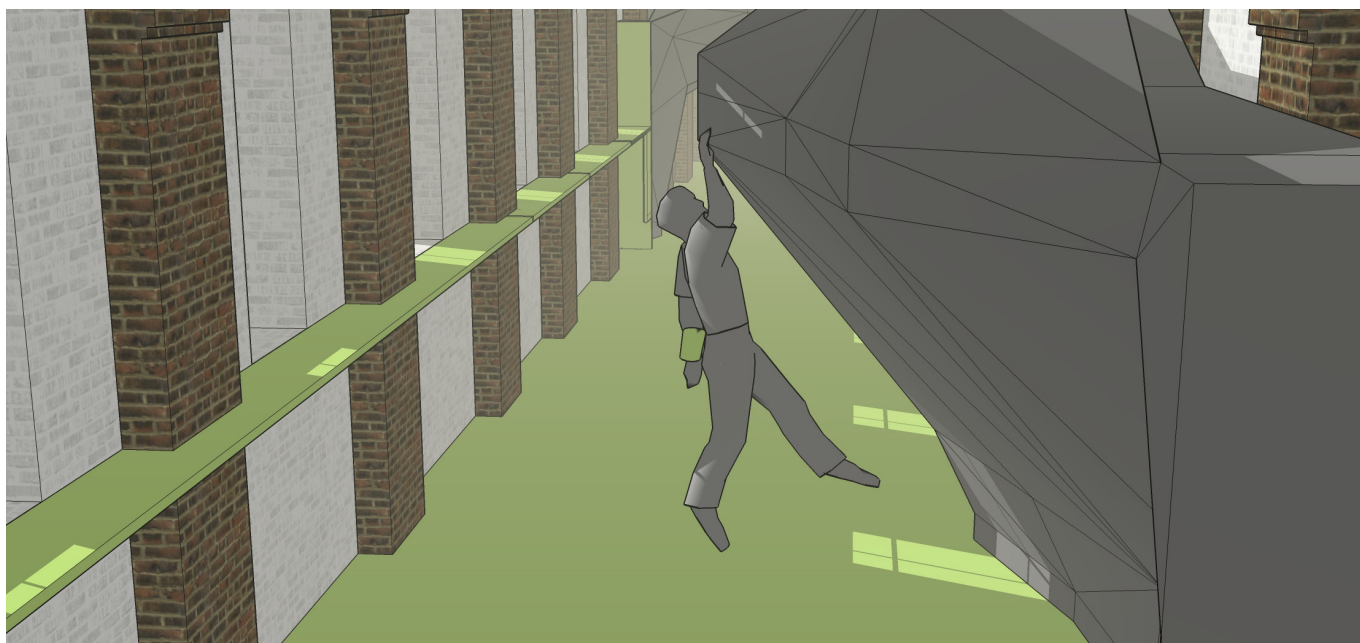
Selvom klatringen i København, blandt andet i budgetforliget for 2012, er blevet styrket, er der stadig plads til at forbedre klatringens faciliteter. Nørrebro Klatreklub opfylder en vigtig funktion, da klubben ligger midt i en bydel med mange børn og unge. De nærmeste klatreklubber ligger i Sydhavnen eller på Amager, hvilket er mere end 5 km væk, og begge klubber har væsentlig højere medlemskontingenter end Nørrebro Klatreklub. Der er således et stort behov for klatring på Nørrebro, hvilket blandt andet ses igennem et stigende medlemstal.

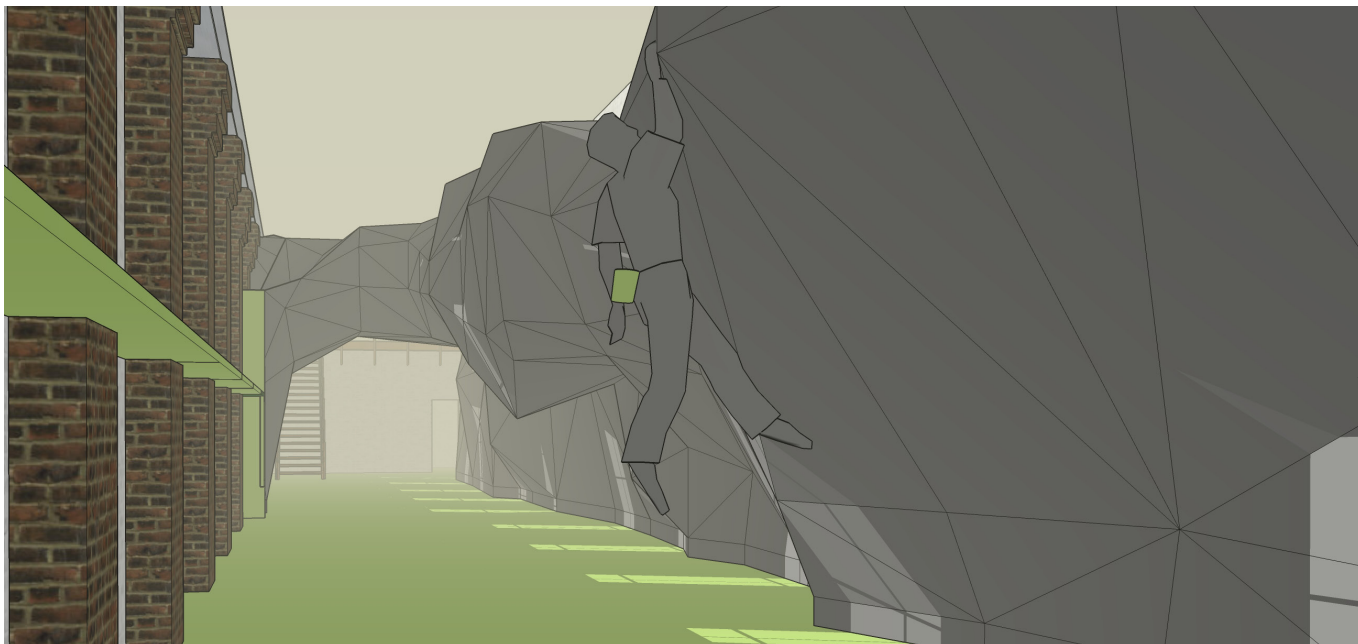
Nørrebro Klatreklub har omkring 400 medlemmer, og de nuværende boulderfaciliteter, som klubben råder over i Nørrebrohallen, har i lang tid være for små til de mange medlemmers behov. Vi ønsker ikke at komme i en situation, hvor klubben skal afvise nye medlemmer.

## SAMARBEJDE MED ANDEN IDRÆT

Nørrebrohallen fungerer i dag som et rum, hvor mange sportsgrene mødes. Nørrebro Klatreklub ønsker fortsat, at klatresporten indgår i dette rum, så både klatreklubben og hallens øvrige idrætsgrene kan blive inspireret, dele viden og samarbejde på tværs. Derved får vi skabt et inkluderende miljø, hvor forskellige idrætter kan få glæde af hinanden og dele forskellige dele af deres faciliteter.

Eksempelvis kunne Nørrebro Klatreklub forestille sig at oprette yogahold målrettet mod klatring. Dette vil sandsynligvis kunne fungere





under de udfordringer, der er i at lade forskellige idrætsgrene udfolde sig i samme lokaler. Disse udfordringer indbefatter plads, støj, finansering og organisering.

Derudover håber Nørrebro Klatreklub i nye lokaler at kunne skabe klatrerelaterede aktiviteter, der også vil have interesse for andre end udøvende klatrere. Dette vil foreksempel være foredrag, filmfremvisning og lignende.

## **BREDE OG ELITE I SAMSPIL**

Med nye faciliteter vil Nørrebro Klatreklub kunne understøtte klatring som en rekreativ fritidsaktivitet og samtidig styrke udviklingen mod en bedre integrering af klatring i det etablerede idrætsmiljø. Allerede nu tilbyder Nørrebro Klatreklub undervisning for begyndere samt to børne- og ungdomshold.

De nuværende faciliteter giver dog kun begrænset muligheder for at tilbyde og understøtte undervisning, da de fysiske rammer er for små. De fysiske rammer begrænser både holdstørrelserne og udelukker anden klatretræning samtidigt med undervisning. Klubben må derfor jævnligt afvise tilmeldinger til begyndertræning og har venteliste til børne- og ungdomsholdet.

Med nye faciliteter vil vi få bedre muligheder for at lave flere undervisningsaktiviteter samtidig med, at undervisningen ikke nødvendigvis blokerer for klubbens mange medlemmer kan udfolde sig samtidigt.

Derudover vil større lokaler til Nørrebro Klatreklub give mulighed for at styrke det danske klatremiljø. Klubbens nuværende faciliteter gør den uegnet for at afholde stævner og konkurrencer for andre end klubbens medlemmer. Nørrebro Klatreklub vil gerne i fremtiden kunne bidrage til at holde stævner af højt niveau og på tværs af klatreklubberne i Danmark. At få nye lokaler i La fit vil give os de nødvendige fysiske konkurrencerammer, og derfor har Nørrebro Klatreklub allerede nu startet i en positiv dialog med Dansk Klatreforbund om at afholde Danmarksmesterskabet i Nørrebrohallen inden for de næste fire år.

Nørrebro Klatreklub forventer, at vi, med nye faciliteter, vil kunne styrke sporten på både rekreativt og elite niveau. Vi er overbevist om, at disse to facetter vil understøtte hinanden på både kort og lang sigt, således at en styrkelse af bredden vil skabe et større vækstlag, hvor eliten skal komme fra. Samtidig vil konkurrencer på nationalt plan være med til at promovere sporten i lokalsamfundet.



## INTEGRATION I NÆRMILJØET

Nørrebro er en bydel med mange børn og unge, studerende samt en høj andel af borgere med anden etnisk herkomst. Nørrebro Klatreklub vil gerne være en aktiv del af bydelen og skabe et stærkt inkluderende miljø, der afspejler den bydel, vi har til huse i. Selvom Nørrebro fik væsentlig bedre klatrefaciliteter, da den nye BaNanna park blev indviet, vil bedre boulderfaciliteter skabe bedre muligheder for nye klatrere. Boulderering kræver ikke så store sikkerhedsmæssige overvejelser, og dermed er det nemmere at invitere kommende klatrer ind i idrætten.

Nørrebro Klatreklub har en ambition om, at medlemmernes baggrund afspejler befolkningen på Nørrebro. Klubbens medlemmer består i dag hovedsageligt af etnisk danske studerende, og der er således et stort potentiale for klubben, hvis vi kan komme i bedre kontakt med børn og unge af anden etnisk herkomst.

Nørrebro Klatreklub har siden 2010 haft et børne- og ungdomshold, men har, på trods af ambitioner om det modsatte, haft svært ved at tiltrække børn og unge af anden etnisk herkomst. Det er vores erfaring fra vores møde med børnene i hallen og i BaNanna park, at interessen for klatring er der.

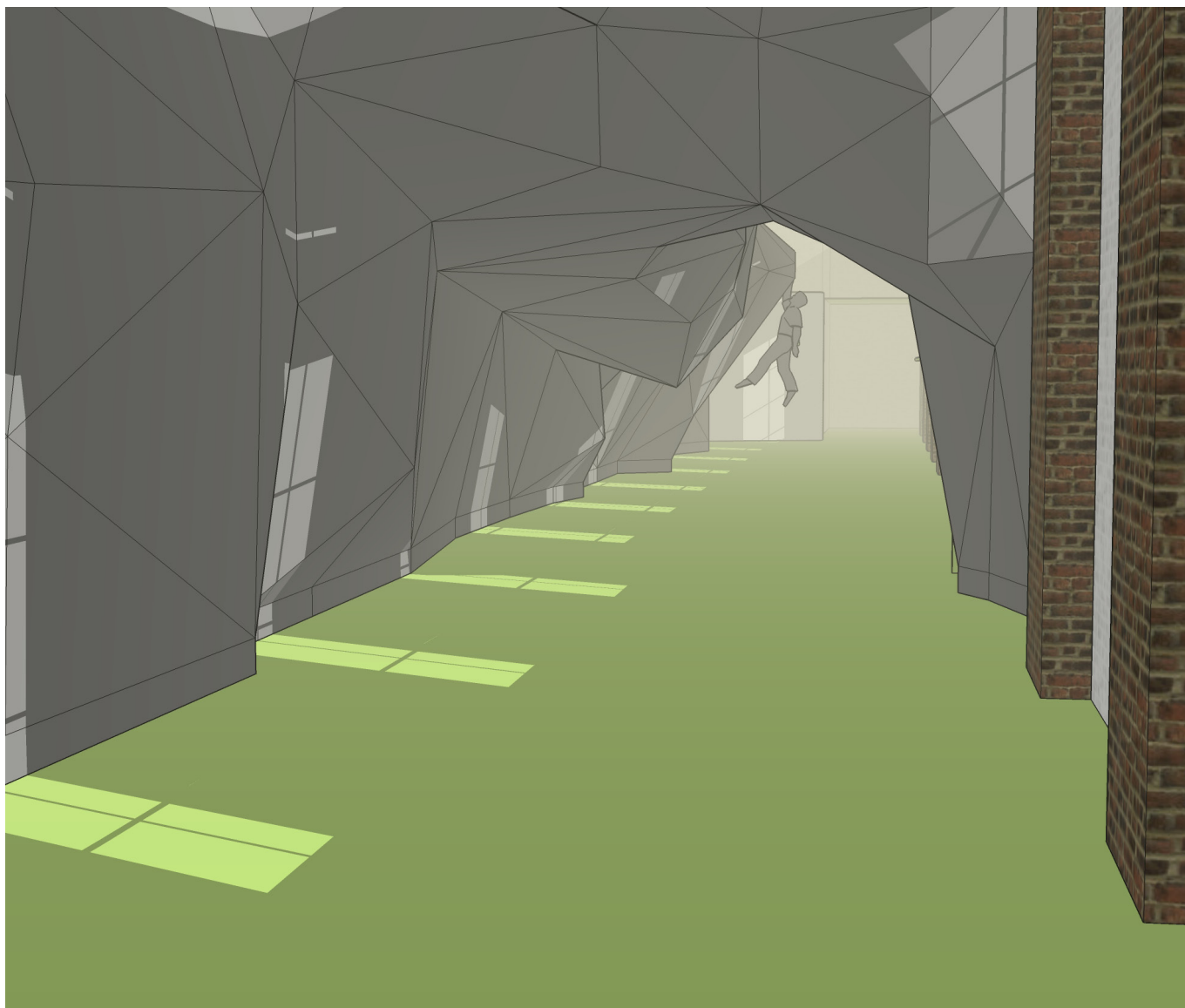
Vi ved dog også fra Århus Klatreklub, som i 2008 fik nye faciliteter i Gjellerup, at lokaliteten alene ikke er nok til at trække nye grupper ind i sporten. Integration kræver en indsats, og Nørrebro Klatreklub vil derfor iværksætte følgende initiativer for at nå vores ambitioner:

## FRIPLADSER PÅ BØRNEHOLD

Nørrebro Klatreklubs hidtidige erfaringer med klatring for børn og unge er, at det primært er børn af ressourcestærke forældre, som deltager. Især synes det at være begrænsede økonomiske forhold, som er problemet. Derfor vil vi gerne give et antal fripladser til nogle af de børn, som ikke har ressourcerne eller opbakningen hjemmefra til at melde sig ind i klubben.

Naturligvis er der en god økonomisk og undervisningsmæssig balance mellem betalte og frie pladser. Hvem, der skal tildeles de frie pladser, vil kunne aftales i samarbejde med opsøgende medarbejdere fra den boligsociale indsats i Mjølnerparken eller igennem skolerne på Nørrebro, samt den kontakt vi får med børnene gennem de øvrige aktiviteter.





## KONTAKT TIL SKOLER OG ANDRE INSTITUTIONER

Med nye lokaler vil Nørrebros Klatreklub kunne invitere flere ind i dagtimerne. Klubbens begrænsede faciliteter har hidtil gjort, at man har været nødt til at takke nej til skoleklasser og SFO'er, der har udtrykt ønsker om at besøge klubben. Med nye faciliteter vil der være større mulighed for at give skoleklasser rum til at prøve kræfter med klatring. Klubben vil her stille faciliteterne gratis til rådighed, således at skolerne kun vil skulle betale løn til instruktøren. Samarbejdet med skolerne vil ske gennem en opsøgende kontakt med idrætsundervisere på de enkelte skoler i lokalområdet, hvor en klar beskrivelse af vores mulige samarbejder vil indgå. Samtidig med at flere bliver introduceres til en sund og alsidig idræt, får klubben mulighed for at rekruttere børn og

unge fra lokalområdet til vores børnehold og vil på den måde også styrke klatringen.

## FERIECAMP I SAMARBEJDE

Nørrebro Klatreklub har tidligere tilbudt klatreaktiviteter for børn i forbindelse med skolerne ferier. Dette samarbejde ønsker klubben at fastholde og vil med nye lokaler kunne tilbyde FerieCamps af endnu bedre kvalitet.

## TRAVERSEN SOM BØRNELEG

Nørrebro Klatreklub oplever dagligt at børn og unge i Nørrebrohallen gerne vil bruge klatrefaciliteterne til leg. Nørrebro Klatreklub finder det glædeligt, at børn har en interesse for sporten,

men oplever det til tider også som et problem, da klubbens medlemmer selv skal bruge klatrevæggen. Af sikkerhedsmæssige årsager kan klubben heller ikke tillade børnene at bruge de høje klatrevægge uden instruktør, men oftest lader vi børnene lege på den lave travers.

Nørrebro Klatreklub foreslår, at klubbens lave travers bevares efter flytningen til La Fit således, at børnene stadig har den som en legemur og får mulighed for at prøve klatringen af i leg. Traversen vil desuden kunne bruges til at supplere undervisningen til begynderhold og ved arrangementer for skoleklasser og klubber.

## MERE END ET TRÆNINGSCENTER

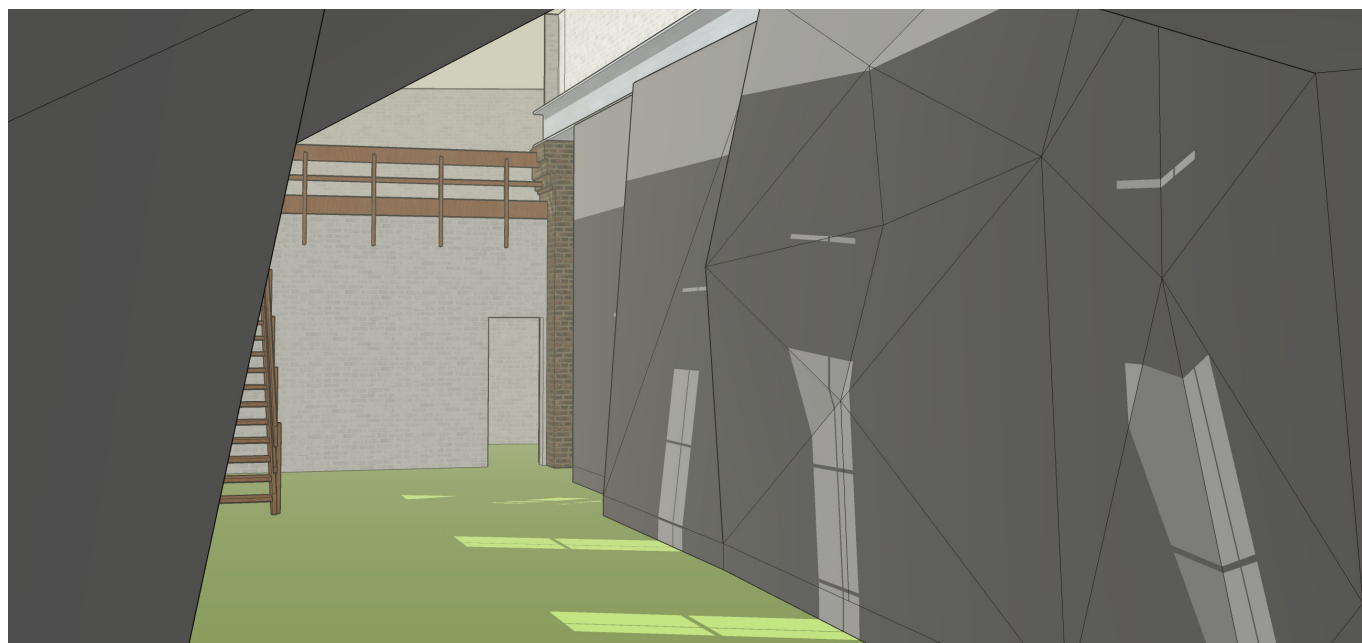
Med de nye faciliteter ønsker Nørrebro Klatreklub at være mere end blot et sted, man træner. Klubben ønsker at lave aktiviteter bredt – også for ikke-medlemmer. Igennem medlemmernes netværk ønsker vi at brede aktiviteterne ud til også at inkludere foredrag og filmfremvisninger inden for emnerne klatring, bjergbestigning og andre outdoor-aktiviteter. Dette er områder, som interesserer mange andre end udøverne, så dette vil have interesse for både klubbens medlemmer, men så sandelig også for andre borgere på Nørrebro. Nørrebro Klatreklub ligger desuden

inde med en del litteratur om klatring såsom lærebøger og tourguider. Disse vil vi gerne kunne have stående fremme således, at medlemmer kan læse dem til inspiration og læring.

## FLERE AKTIVITETER OG FLERE UDFORDRINGER

Som det kan ses ud af ovenstående vil nye faciliteter for Nørrebro Klatreklub skabe mange muligheder og mange nye spændende aktiviteter. I første omgang bliver der et stort arbejde i forhold til forberedelse og udførelsen af byggeriet. Dernæst vil der være nogle nye opgaver i forhold til de nye aktiviteter.

Allerede nu er der ved at blive ansat en sekretariatsmedarbejder. Denne medarbejder vil kunne frigive arbejdskraft hos bestyrelsesmedlemmerne og sikre stabilitet i forhold til afvikling af de administrative opgaver for eksempel medlemshåndtering, bogføring og kommunikation. Denne nye medarbejder vil også være fordelagtig i forbindelse med kommunikation med skoler og SFO'er. Derudover vil vi undersøge behovet for at nedsætte udvalg til at varetage og udvikle de nye ansvarsområder.



# INDRETNING

## BELYSNING

Klatrevæggen er placeret hovedsageligt langs den vestlige væg for at udnytte det naturlige lys fra de store vinduer mest muligt. De nuværende amatører i loftet hæves for at åbne rummet op og give plads til at have top-out på det meste af klatrevæggene, endvidere for at have muligheden for at bruge den gamle kran i loftet. På sigt vil vi gerne udskifte alle eller nogle af amatørerne med spots der kaster lys nedover væggene.

## FARVER

Farverne holdes fortrinsvis i de samme grå, sorte, hvide og orange toner som Nørrebrohallen i øvrigt efter den seneste reovering.

## OMKLÆDNING

Det store omklædningsrum opdeles til at være både mande- og kvindeomklædning.

## ENTRÉ

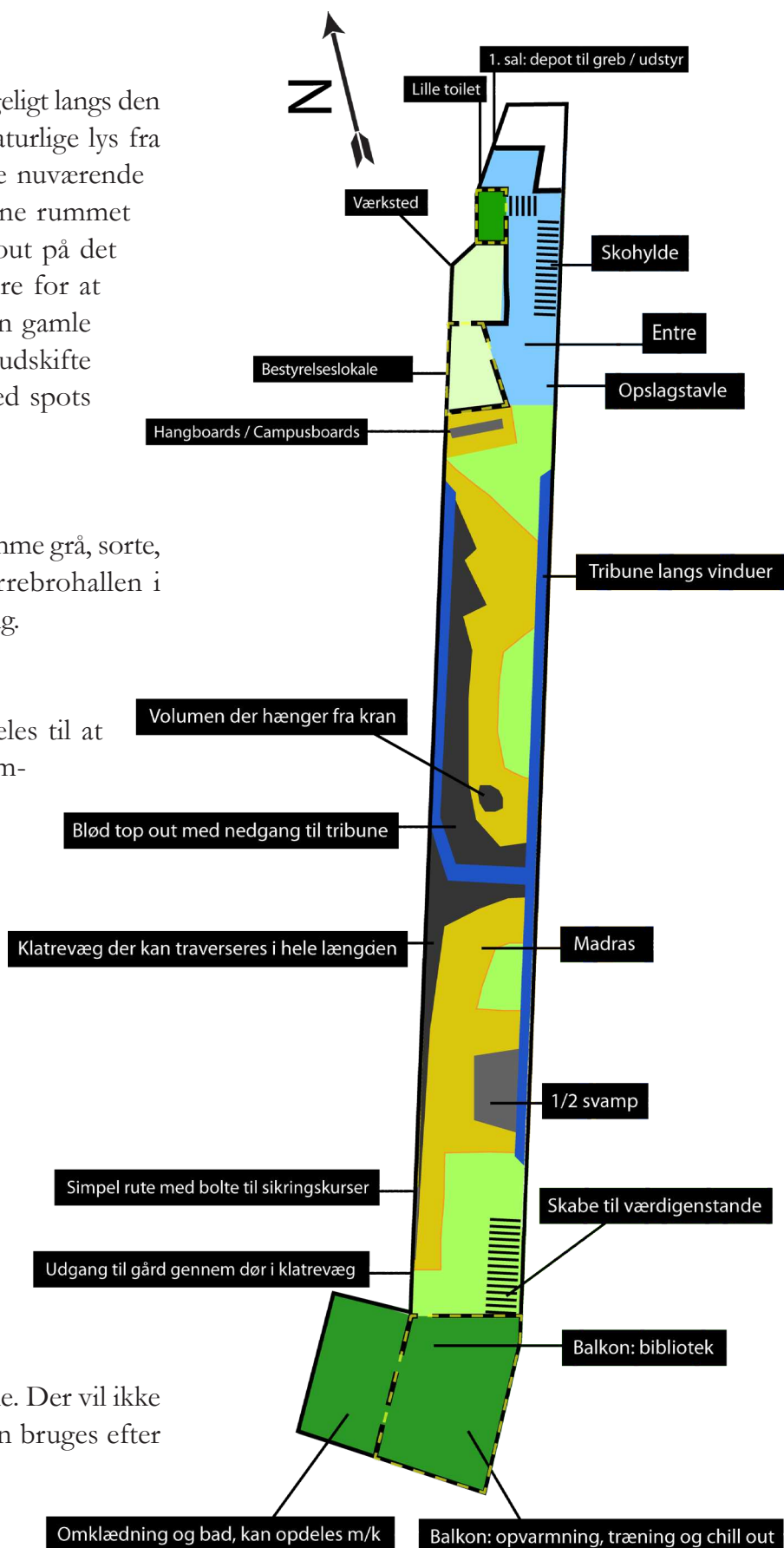
Ved indgangen opsættes opslagstavle og en skohylde. Resten af rummet er forbudt område for udesko.

## SKABE

Ved omklædningen opsættes skabe, der kan bruges til opbevaring af værdigenstande, mens man træner.

## BESTYRELSESLOKALE

Det nuværende lille omklædningsrum omdannes til bestyrelseslokale. Der vil ikke være fast bemanning, men det kan bruges efter behov.





## TRIBUNE

Langs vinduerne etableres en udvidet vindueskarm, herfra kan man sidde og se folk klatre uden at få ondt i nakken og uden at stå i vejen på madrassen. Der er nedgang til tribunen efter top-out på hvælvingen.

## BIBLIOTEK

På balkonen etableres et mindre bibliotek med magasiner og bøger om klatring.

## GÅRD

Vi vil gerne genetablere muligheden for at åbne en af de store porte ud til gården. Udgangen kan være gennem en klatrevæg nederst i hallen.

## KRAN

Vi ønsker at benytte den kran der hænger i loftet. Til rutebygning ved montering af en lille lift og desuden til at skabe større og anderledes variation i klatreruterne ved at hænge volumener fra kranen som man kan klatre over på fra de faste vægge.

## CHILL OUT

På balkonen bagerst i rummet er der plads til at sætte sig i en sofa, socialisere eller nyde sin madpakke og en kop kaffe.

## KLATREFACILITETER

Klatrevæggen kan traverseres i hele sin længde, både for at man kan lave lange klatreruter og for at binde rummet sammen visuelt.

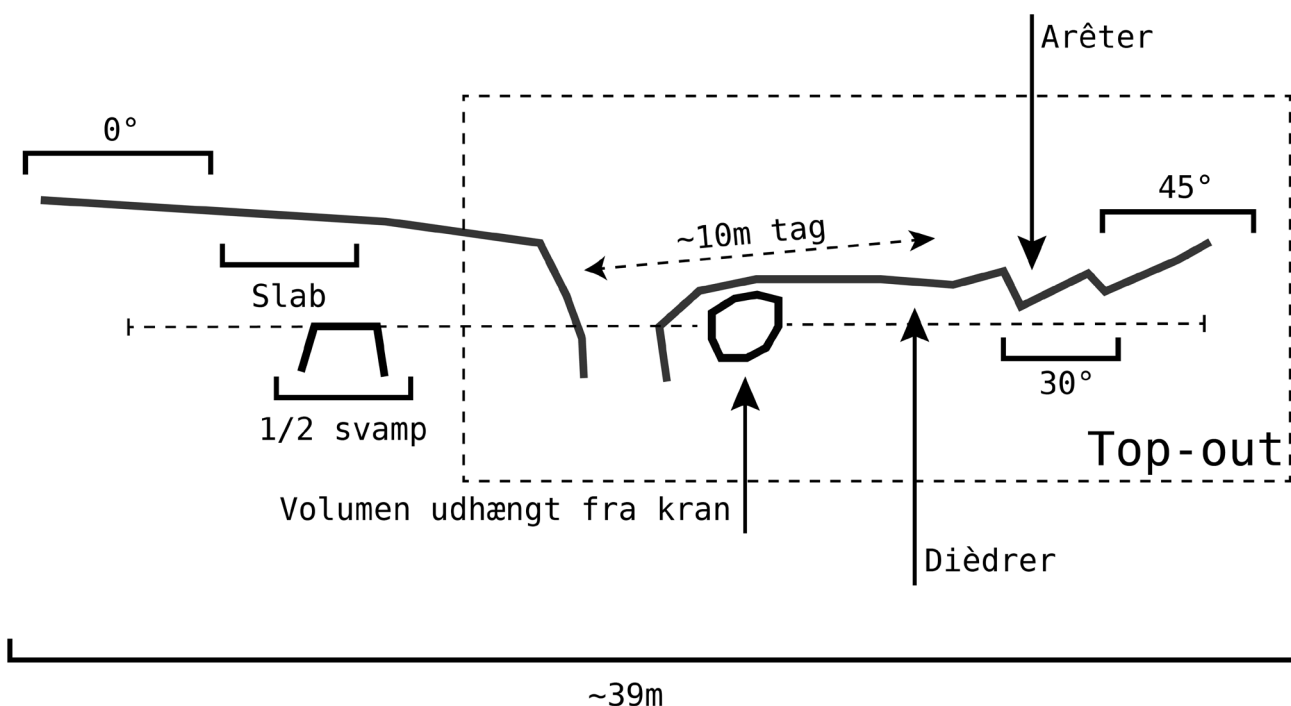
Klatrevæggen bevæger sig i en hvælving over rummet ca. halvvejs inde herunder er der 10 meter tag. Næsten alle steder er der bløde top-outs.

I den nordlige ende har vi 45° og 30° overhæng med arêter og lige efter under tagets begyndelse dièdrer.

I den sydlige ende er der ca. tre meter 0° face med bolte til sikringskurser og tre meter slab. Nederst i rummet er der plads til en halv svamp, og først i rummet etableres hangboards og campus boards udhængt fra balkonen, så man ikke hænger mod væggen. Så vidt muligt er der fuld madras under alle problemer, så man ikke skal bekymre sig om at spotte hindanden.

## OPVARMNING OG ØVRIG TRÆNING

På balkonen nederst i rummet er der plads til at varme op strække ud eller lave styrkeøvelser. Der er også rum til at have fx. yogaundervisning eller andre aktiviteter, der skaber synergi med klatring.





## VÆRKSTED / DEPOT

Det der før var bad i det lille omklædningsrum bruges som værksted, her kan vi opbevare værktøj og have skruemaskiner til ladning. Det lille rum på 1. sal bruges som depot til klatregreb og udstyr, der sjældent tages i brug.

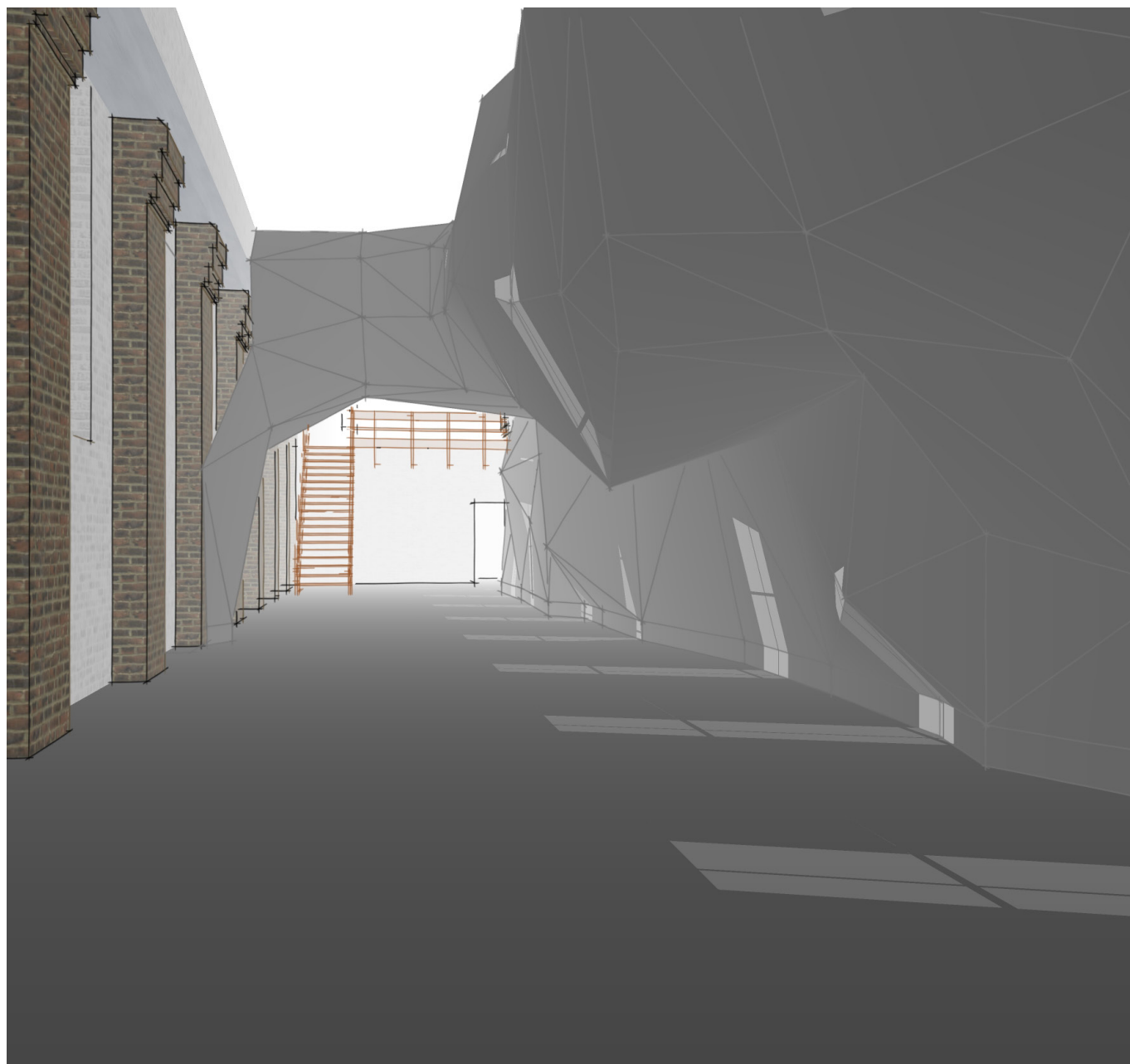
## KUNSTERISK UDSMYKNING

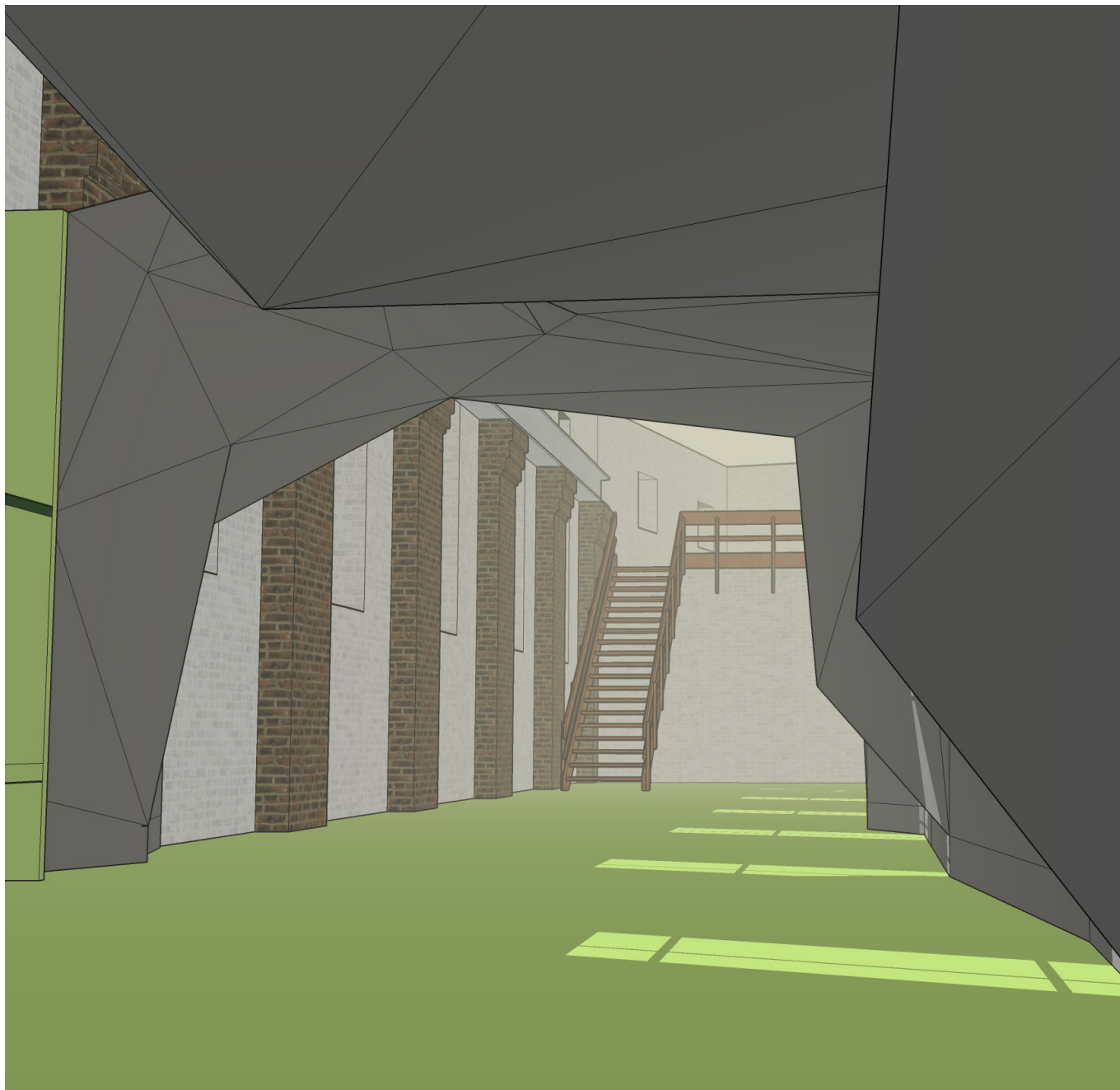
Væggene der ikke bruges til klatrevægge kan dekoreres med skiftende udstillinger af lokale kunstnere

## PROJEKTION

På sigt kan der opsættes projektorer og tracking-system under bjælkerne i loftet der kan bruges til at lave interaktivt lys på klatrerne. Det kan fx.

bruges som spil eller som undervisning; man kan klatre oveni sin instruktørs skygge eller konkurrere mod sin egen. Endvidere til visning af film.





## FINANCERING

Som det fremgår af budgettet (se bilag), vil der skulle rejses op mod 1,2 mio. kr. for at kunne realisere vores planer. Vi er i færd med at undersøge mulighederne for banklån, lånefonde og fundraising, og selvom det er et stort beløb, tror vi på, at projektet har så almennyttige perspektiver, at vi vil kunne finde opbakning til gennemførelse af projektet.

Derudover har klubben en egenkapital på omkring en ½ mio. kr., som vil kunne føres ind i projektet, hvorved samarbejdspartnere vil kunne se seriøsiteten omkring projektet.

## PÅ NKKS VEGNE

Vi håber med denne beskrivelse af vores visioner for Nørrebro Klatreklub at kunne indgå i en god dialog med Nørrebrohallen og 2200Kultur.

På vegne af hele Nørrebro Klatreklub

*Formand Tom Weber*

# BILAG 1

## BUDGET

### Budget for bygning af NKKs nye lokaler

Note	<b>Omkostninger i DKK</b>	
	Nedrivning	25.000
	Klargøring af lokaler	180.000
B.1	Bygning af væg	750.000
B.2	Madrasser	500.000
	Greb	150.000
	<b>Omkostninger i alt</b>	<b>1.605.000</b>
	<b>Indtægter i DKK</b>	
	Indskud fra Fonde mv.	
	Egenkapital	460.000
	Lån	
	<b>Indtægter i alt</b>	<b>460.000</b>
	<b>Finanseringsbehov</b>	<b>1.145.000</b>
	andel af åretsoverskud der benyttes til afbetaling af gæld	0,8
	<i>Ved selvfinansering</i>	
	Afbetaling i 2012	152.380
	Finanseringsbehov ultimo	992.620
	Afbetaling i 2013	169.014
	Finanseringsbehov ultimo	823.606
	Afbetaling i 2014	171.603
	Finanseringsbehov ultimo	652.003
	Afbetaling i 2015	164.759
	Finanseringsbehov ultimo	487.244
	Afbetaling i 2016	157.710
	Finanseringsbehov ultimo	329.535

# BILAG 2

## DRIFTBUDGET

### Driftbudget for NKK

		Årlig inflation 1,03				
Note	Driftsomkostninger i DKK	2012	2013	2014	2015	2016
	Leje af lokaler	132.000	135.960	140.039	144.240	148.567
	Studentermedhjælper	28.800	29.664	30.554	31.471	32.415
	Konkurrencer og arrangementer	18.000	18.540	19.096	19.669	20.259
	Dansk Klatreforbund	10.000	10.300	10.609	10.927	11.255
	Vedligeholdelse af væg	35.000	36.050	37.132	38.245	39.393
	Vedligeholdelse af BaNanna Park	40.000	41.200	42.436	43.709	45.020
	Værktøj o.l.	5.000	5.150	5.305	5.464	5.628
<b>Årlige driftsomkostninger i alt</b>		<b>268.800</b>	<b>276.864</b>	<b>285.170</b>	<b>293.725</b>	<b>302.537</b>
<b>Driftsindtægter</b>						
D.1	Medlemskontingent	346.275	375.131	386.674	386.674	386.674
	Konkurrencer og arrangementer	8.000	8.000	8.000	8.000	8.000
	Introdage	10.000	10.000	10.000	10.000	10.000
	Kurser	55.000	55.000	55.000	55.000	55.000
	Tilskud fra DKLAF og KK	40.000	40.000	40.000	40.000	40.000
<b>Årlige driftsindtægter i alt</b>		<b>459.275</b>	<b>488.131</b>	<b>499.674</b>	<b>499.674</b>	<b>499.674</b>
<b>Årets resultat</b>		<b>190.475</b>	<b>211.267</b>	<b>214.504</b>	<b>205.949</b>	<b>197.137</b>



# BILAG 3

## BUDGETNOTER

### Note B.1

Tilbud på bygning af væg fra Abekatten

Kr. pr m <sup>2</sup>	2.000
m <sup>2</sup> væg	300
Pris excl moms	600.000
Pris inkl moms	750.000

### Note B.2

Tilbud på måtter

Kr. pr m <sup>2</sup>	1600
m <sup>2</sup> måtter	250
Pris excl moms	400.000
Pris inkl moms	500.000

### Note D.1

Antal medlemmer i ultimo	400	600	650	670	670	670
Prisændring (indeks 2011)	1	1,5	1,5	1,5	1,5	1,5

#### Antal medlemmer

	2011	2012	2013	2014	2015	2016
helt år						
Voksne		132	143	147	147	147
Studerende		132	143	147	147	147
Børn		54	59	60	60	60
halvt år						
Voksne		132	143	147	147	147
Studerende		132	143	147	147	147
Børn		18	20	20	20	20

#### Priser i DKK

helt år						
Voksne	590	885	885	885	885	885
Studerende	490	735	735	735	735	735
Børn	270	405	405	405	405	405
halvt år						
Voksne	295	442,5	442,5	442,5	442,5	442,5
Studerende	245	367,5	367,5	367,5	367,5	367,5
Børn	135	202,5	202,5	202,5	202,5	202,5

#### Medlemskontingent i DKK

helt år						
Voksne	116.820	126.555	130.449	130.449	130.449	130.449
Studerende	97.020	105.105	108.339	108.339	108.339	108.339
Børn	21.870	23.693	24.422	24.422	24.422	24.422
halvt år						
Voksne	58.410	63.278	65.225	65.225	65.225	65.225
Studerende	48.510	52.553	54.170	54.170	54.170	54.170
Børn	3.645	3.949	4.070	4.070	4.070	4.070

Årlig medlemskontingent i alt	346.275	375.131	386.674	386.674	386.674	386.674
-------------------------------	---------	---------	---------	---------	---------	---------



  
Nørrebro Klatreklub