



22-08-2013

Sagsnr.

2013-0165971

Dokumentnr.

2013-0165971-3

Sagsbehandler

Stefan Ivan Bansvil

Til ØU

**Nøgletal for kriminalitet i København, 1. halvår 2013 samt
oversigt over udvalgte udrykninger fra Københavns Brandvæsen**

Borgerrepræsentationen besluttede den 28. januar 2010, at Økonomiudvalget løbende skal forelægges nøgletal for kriminaliteten i København.

Vedlagte nøgletal dækker 1. halvår 2013 sammenlignet med 1. halvår 2012, 2011, 2010 og 2009. Endvidere er til orientering vedlagt Analyse af udvalgte udrykninger i Københavns Kommune (hotspot-analyse) fra Københavns Brandvæsen, ligeledes for 1. halvår.

I første halvår 2013 er kriminaliteten i København faldet med 17 pct. siden 2009, mens der kan konstateres et fald på 1 pct. mellem 2012 og 2013. Når der tages højde for befolkningsudviklingen kan der konstateres et samlet fald i antal anmeldelser pr. indbygger, herunder et særligt markant fald mellem 2010 og 2011.

Nedenfor beskrives udvalgte udviklinger:

- Indbrud er efter en stigning i 2010 faldet i alt 22 pct. siden 2009. Heri indgår dog en stigning mellem 2012 og 2013 på 5 pct. Tyverier er med udsving i de mellemliggende år faldet markant og i alt 21 pct. siden 2009.
- Anmeldelser om røveri mod forretning er faldet i alt 34 pct. siden 2009. Heri indgår dog en stigning på 21 pct. mellem 2012 og 2013. Røveri mod personer er efter et markant fald i 2010 steget gradvist med i alt 6 pct. siden 2009. Mellem 2012 og 2013 kan konstateres en markant stigning på 29 pct.
- Anmeldelser om overtrædelser af våbenloven, 'kniv på offentligt sted' er efter et markant fald i 2010 steget med 36 pct. i forhold til 2009. Mellem 2012 og 2013 kan konstateres en markant stigning på 38 pct. Anmeldelser om overtrædelser af våbenloven, skydevåben er faldet med 72 pct. siden 2009. Våbenloven, øvrigt er faldet med 19 pct. i forhold til 2009.
- Anmeldelser af vold er faldet jævnt og med i alt 19 pct. siden 2009.

Sigtede personer fra 10-25 år

Antallet af sigtede personer inden for udvalgte kriminalitetstyper i hele aldersgruppen 10-25 år er faldet med 1 pct. siden 2009 og er steget med 37 pct. siden 2012.

- For de 10-13-årige er der sket et samlet fald på 73 pct.
- For de 14-17-årige er der sket et samlet fald på 19 pct. men en stigning på 38 pct. mellem 2012 og 2013.

Center for Sikker By

Københavns Rådhus,
Rådhuspladsen 1
1599 København V

Telefon
3366 2223

E-mail
AX7D@okf.kk.dk

EAN nummer
5798009800077

- For de 18-25-årige er der sket en samlet stigning på 12 pct. efter et fald i de mellemliggende år.

Mellem 2012 og 2013 kan der konstateres et markant fald for de 10-13-årige, herunder er der ingen sigtede blandt de 10-11-årige. Der kan ligeledes konstateres mindre fald for de 12-årige, 13-årige og de 24-årige. For øvrige grupper er der tale om stigninger, herunder særligt markant:

- En stigning fra 9 til 21 sigtede (133 pct.) 14-årige
- En stigning fra 52 til 92 sigtede (77 pct.) 18-årige
- En stigning fra 30 til 57 sigtede (90 pct.) 22-årige

Det bemærkes, at der fsva. 2010-2012 er tale om politiets operationelle tal, der opdateres løbende, hvorfor de er behæftet med usikkerhed. De nævnte udviklinger kan således vise sig anderledes, såfremt der eksempelvis frafaldes sigtelser. Tallene er for at skabe den bedst mulige sammenlignelighed trukket på samme tid de enkelte år og ikke efterfølgende korrigeret. For 2009 er dog anvendt korrigerede tal, da de ukorrigerede tal ikke længere er tilgængelige. 2009-tallene må således antages at være relativt lavere end tallene fra de øvrige år, idet tilbagetrukne anmeldelser samt frafaldne sigtelser i højere grad er udeladt i disse tal.

Det har pga ferie hos Københavns Politi ikke været muligt at få følgende bilag for 1. halvår 2013:

- Top 15 for oftest forekomne gerningssteder (gader/pladser), udvalgte typer kriminalitet
- Antal anmeldelser af udvalgte typer af kriminalitet fordelt på kommunens områder.
- Antal sager og hændelser (uden færdsel) fordelt på kommunens områder

Økonomiudvalget forelægges nøgletal for kriminalitet næste gang i oktober dækkende 1.-3. kvartal 2013.

Bilag:

1. Kriminalitetsnøgletal for Københavns Kommune

- Antal anmeldelser pr. 1.000 indbyggere 1. halvår 2009-2013
- Antal anmeldelser fordelt på udvalgte typer af kriminalitet, 1. halvår 2009-2013
- Udvikling i antal sigtede 10-25-årige for udvalgte typer kriminalitet (inklusive 'sigtelser' for under 15-årige), 2012-2013
- Udvikling i antal sigtede 10-25-årige for udvalgte typer kriminalitet (inklusive 'sigtelser' for under 15-årige) fordelt på 3 aldersgrupper, 2009-2013
- Mindre fritliggende brande (jf. bilag 2)

2. Analyse af udvalgte udrykninger i Københavns Kommune (hotspot-analyse) fra Københavns Brandvæsen.

De udvalgte typer af kriminalitet dækker over følgende gerningskoder

- Indbrud i lejlighed (75212)
- Indbrud i villa og lignende (75211)

- Røveri mod andre (76319)
- Røveri mod forretning (76313)
- Røveri – særligt farligt – mod forretning (76323)
- Røveri – særligt farligt – mod andre (76329)
- Røveri mod tankstation (76314)

- Tyveri fra personbil (75511)
- Tyveri, tricktyveri i beboelse (75580)

- Vold (73241)
- Vold, kvalificeret (73251)

- Våbenloven, skydevåben (84171)
- Våbenloven, §4, stk. 1, kniv på offentligt sted (84172)
- Våbenloven, anden overtrædelse (84173)
- Våbenloven, i øvrigt (84174)



Nøgletal for kriminalitet i Københavns Kommune

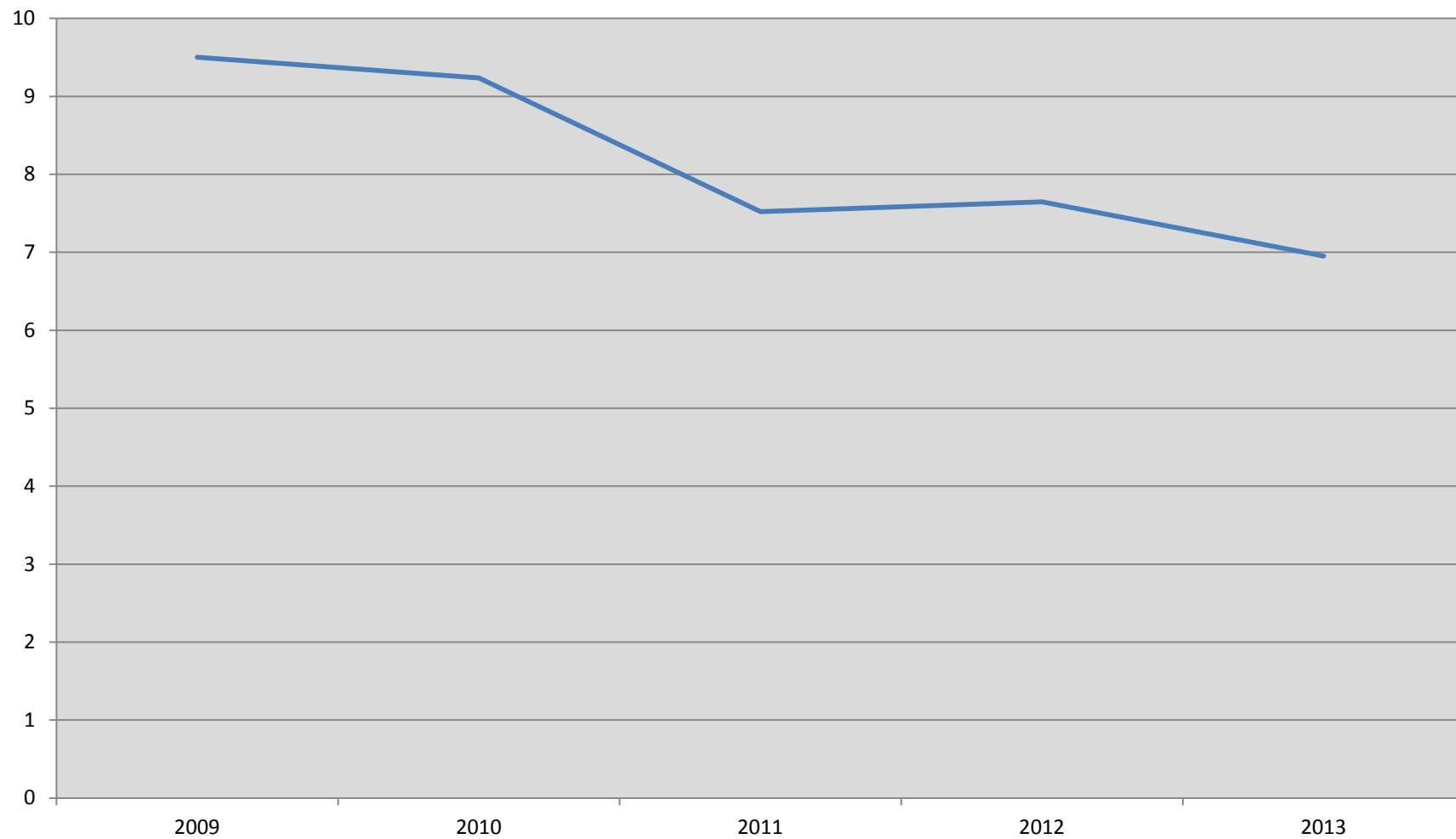
1. halvår 2013



Økonomiudvalget 27. august 2013

Anmeldelser pr. 1.000 indbyggere

— Anmeldelser pr. 1.000 indbyggere for 1. halvår (vold, tyveri, indbrud)

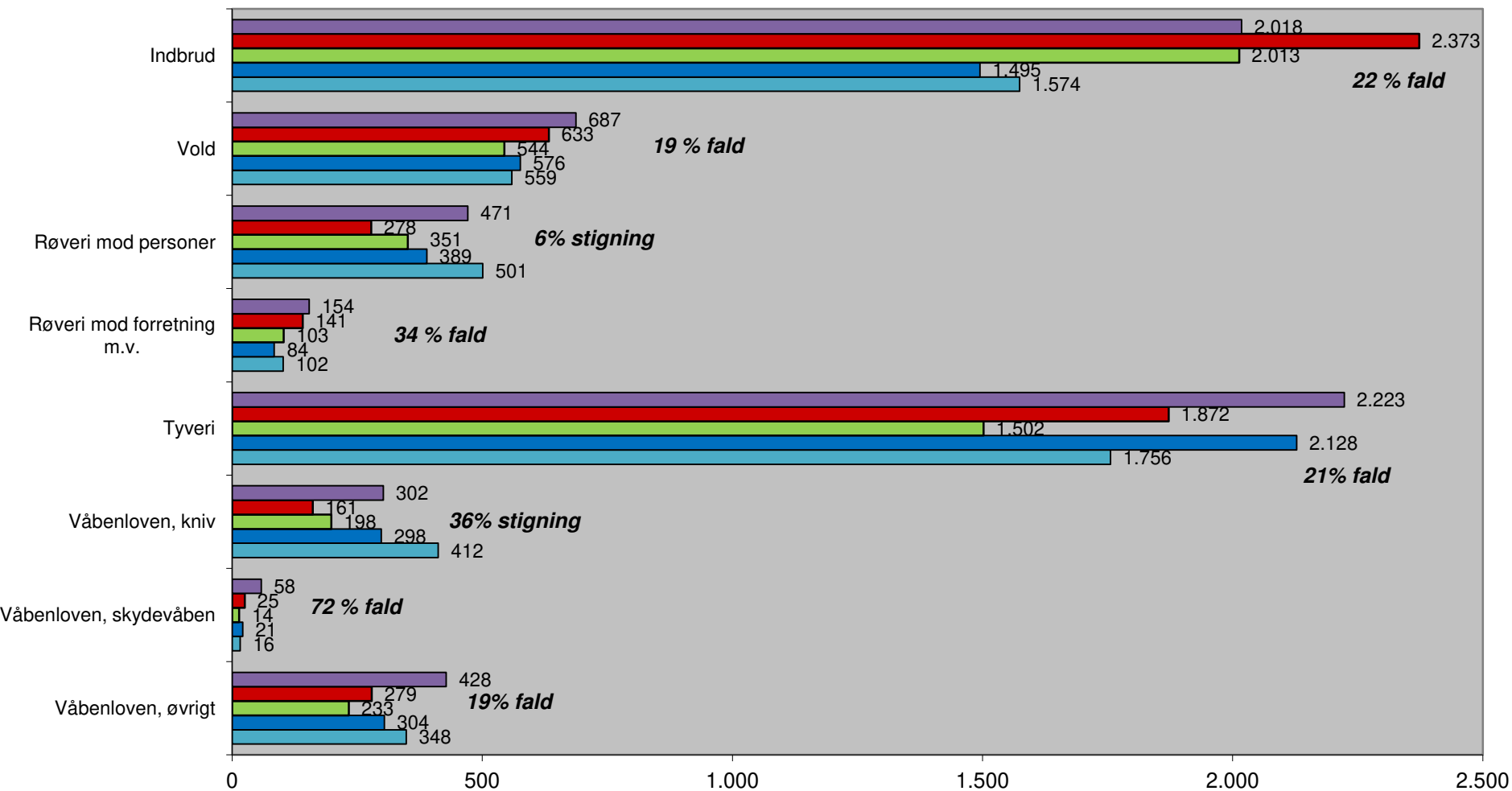


Kilde: Københavns Politi og Danmarks Statistik

Antal anmeldelser fordelt på udvalgte typer af kriminalitet

Periode 1. halvår 2009, 2010, 2011, 2012 og 2013 - samlet fald imellem 2012 og 2013 på 1% - samlet fald imellem 2009 og 2013 på 17%.

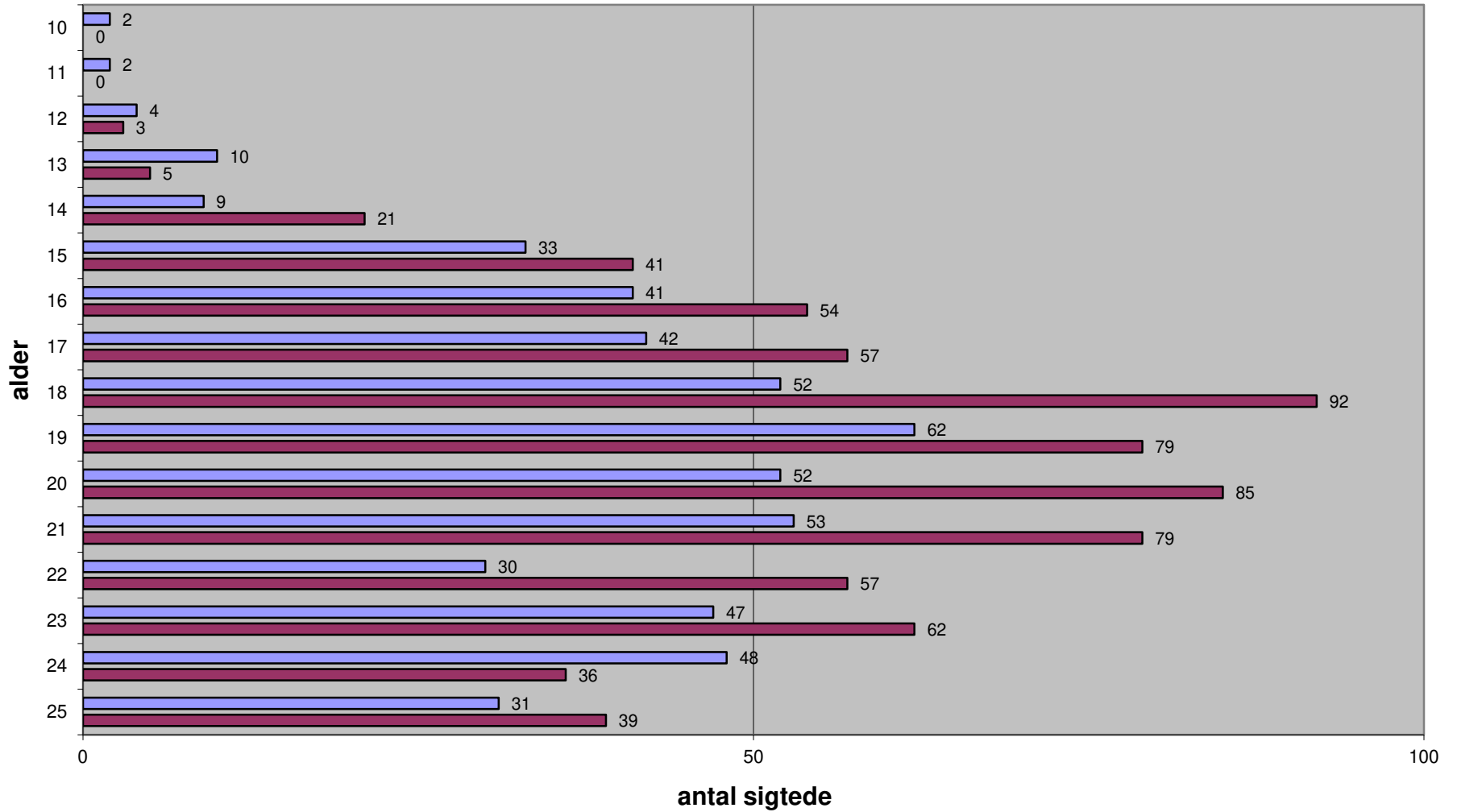
■ 2009 ■ 2010 ■ 2011 ■ 2012 ■ 2013



Antal sigtede for aldersgruppen 10 til 25 år

Samlet stigning fra 2012 til 2013: 37%

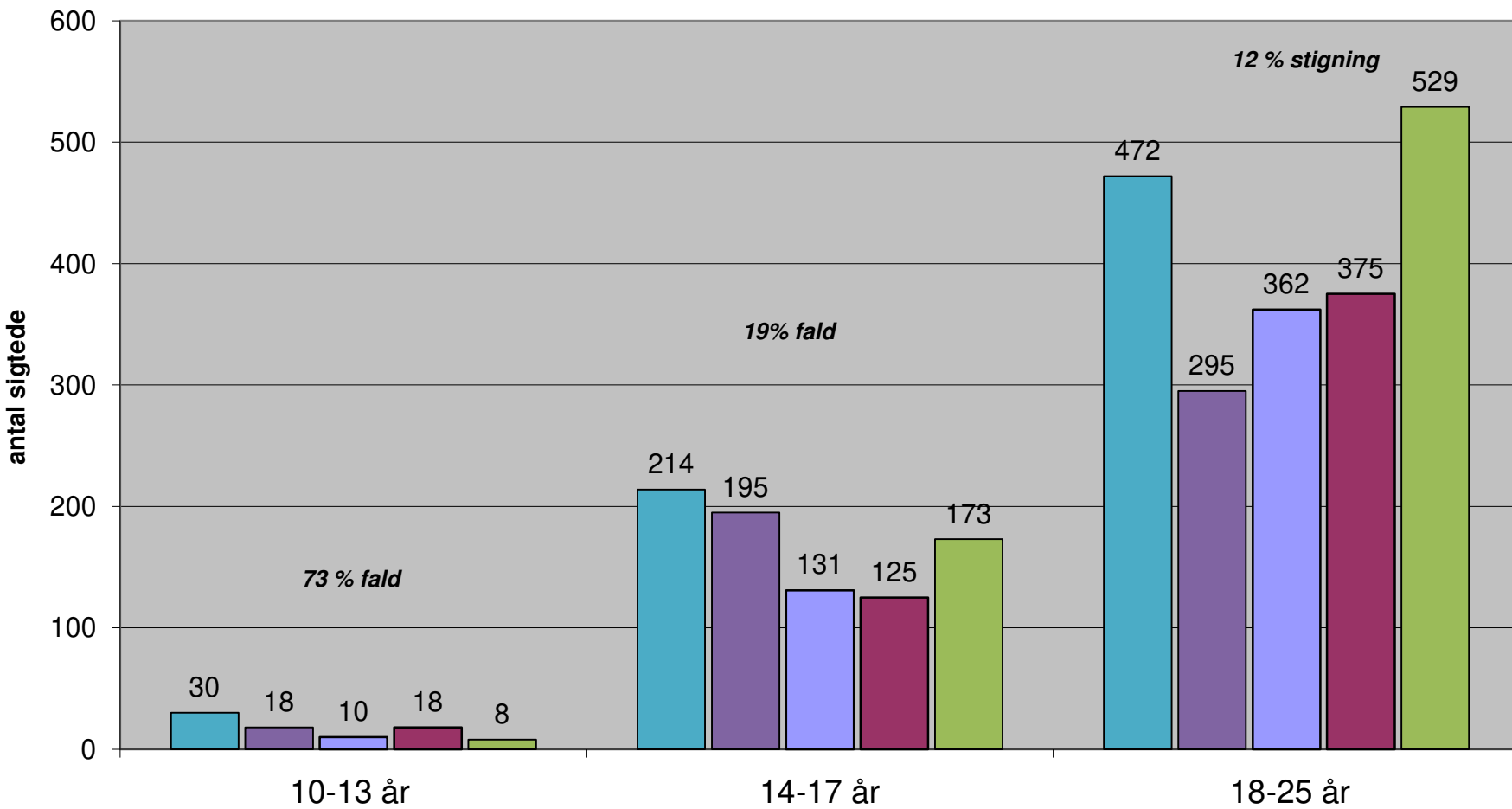
2012
2013

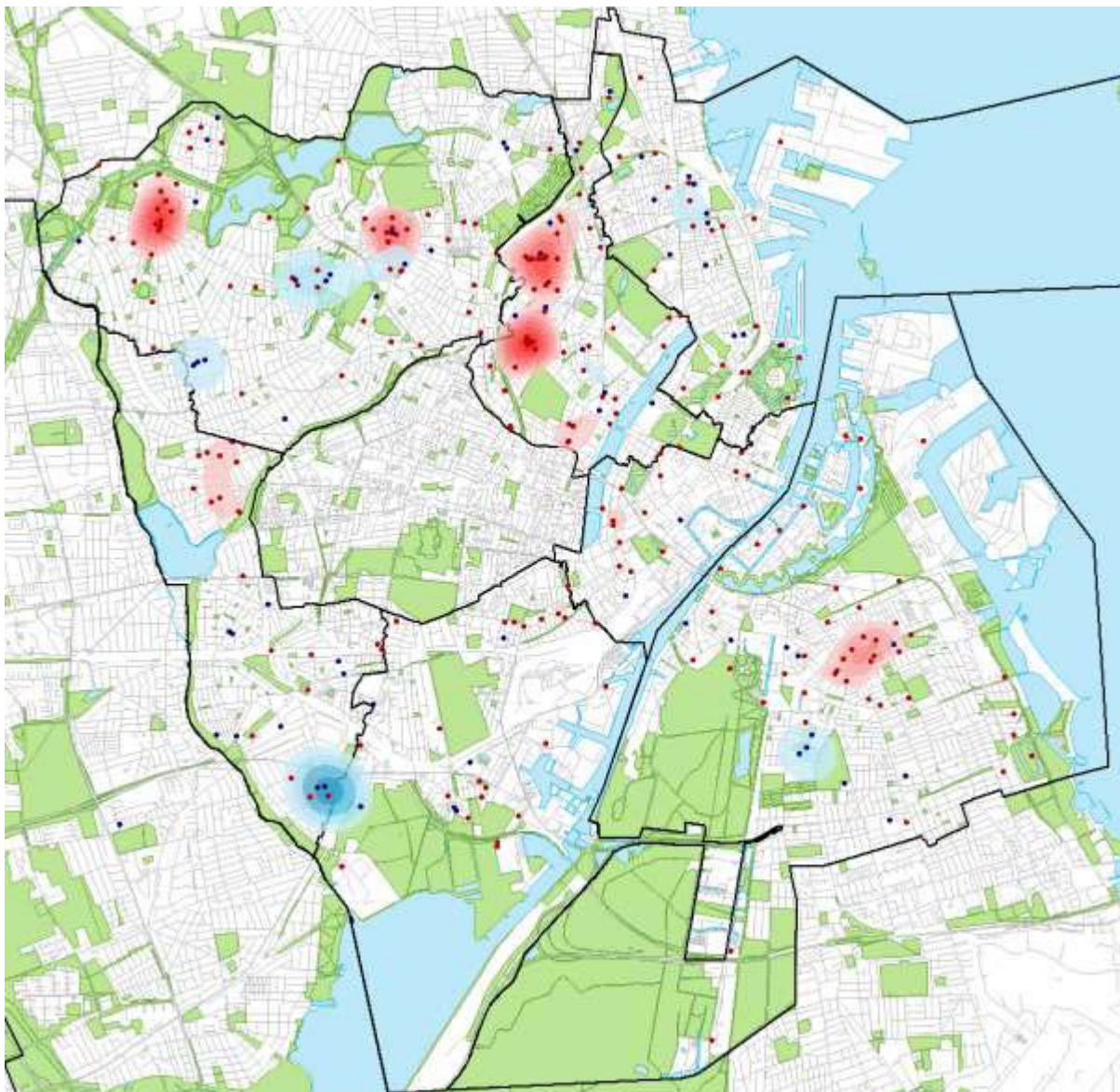


Antal sigtede fordelt på 3 aldersgrupper

Samlet fald fra 2009 til 2013: 1%

2009 2010 2011 2012 2013





Figur 1 - Mindre fritliggende brande og Kørsel til AIA/AP i perioden 1/4 til 30/6 2013. Mindre brande og tilhørende Hotspot er markeret med rødt. AIA/AP og tilhørende hotspot er markeret med blå. (Hotspot for AIA/AP dækker alene kørsler der hvor der har været indbrud, eller formodes at have været indbrud).

Analyse og vurdering af udvalgte udrykninger i Københavns Kommune (hotspot analyse)

Hotspot analysen er dækkende perioden fra den 01.04.2013 til den 30.06.2013. Analyse dækker udrykningsgrupper, "ild i køretøj" og mindre brand, fritliggende". Begge grupper dækker over en lang række forskellige udrykninger, som eks. ild i bil, ild i bus, ild i græs osv. I analysen indgår i alt ca. 247 udrykninger, hvilket er ca. 100 udrykninger flere end ved foregående analyse.

På kortet er også vist AIA/APkørsler til objekter hvor der har været indbrud, eller formodes at have været indbrud. Der indgår 96 kørsler i analysen.

Analyse viser i hvilke områder i Københavns Kommune udrykningerne er repræsenteret (se fig. 1). Områder med særligt mange udrykninger fremgår som et "hotspot", hvor en mørkere rød farve repræsenterer flere udrykninger i det samme område. Den enkelte hændelse er på kortet markeret med en mørkrød prik.

Til forskel fra forrige hotspotanalyse (nr. 1 2013), optræder der flere områder hvor der mindre fritliggende brande. Områderne er kendte områder, idet de har optrådt på tidligere hotspotanalyser og omfatter bl.a. områderne omkring Dortheavej og Rovingsgade. Området omkring Lyongade, ligger umiddelbart op ad Lergravsparken, der tidligere har optrådt som et hotspot.

Belastningen i omkring Husum (Voldparken/Gadelandet), samt på Nørrebro synes at være den samme som ved forrige analyse.

Ændringerne vurderes at skyldes at der generelt er flere hændelser om sommeren.

Der synes umiddelbart ikke at være sammenfald mellem de områder hvor der er AIA/AP og mindre fritliggende brande. I forhold til AIA/AP er Brønshøj Parken og Kirsebærhaven gengangere fra forrige hotspotanalyse.

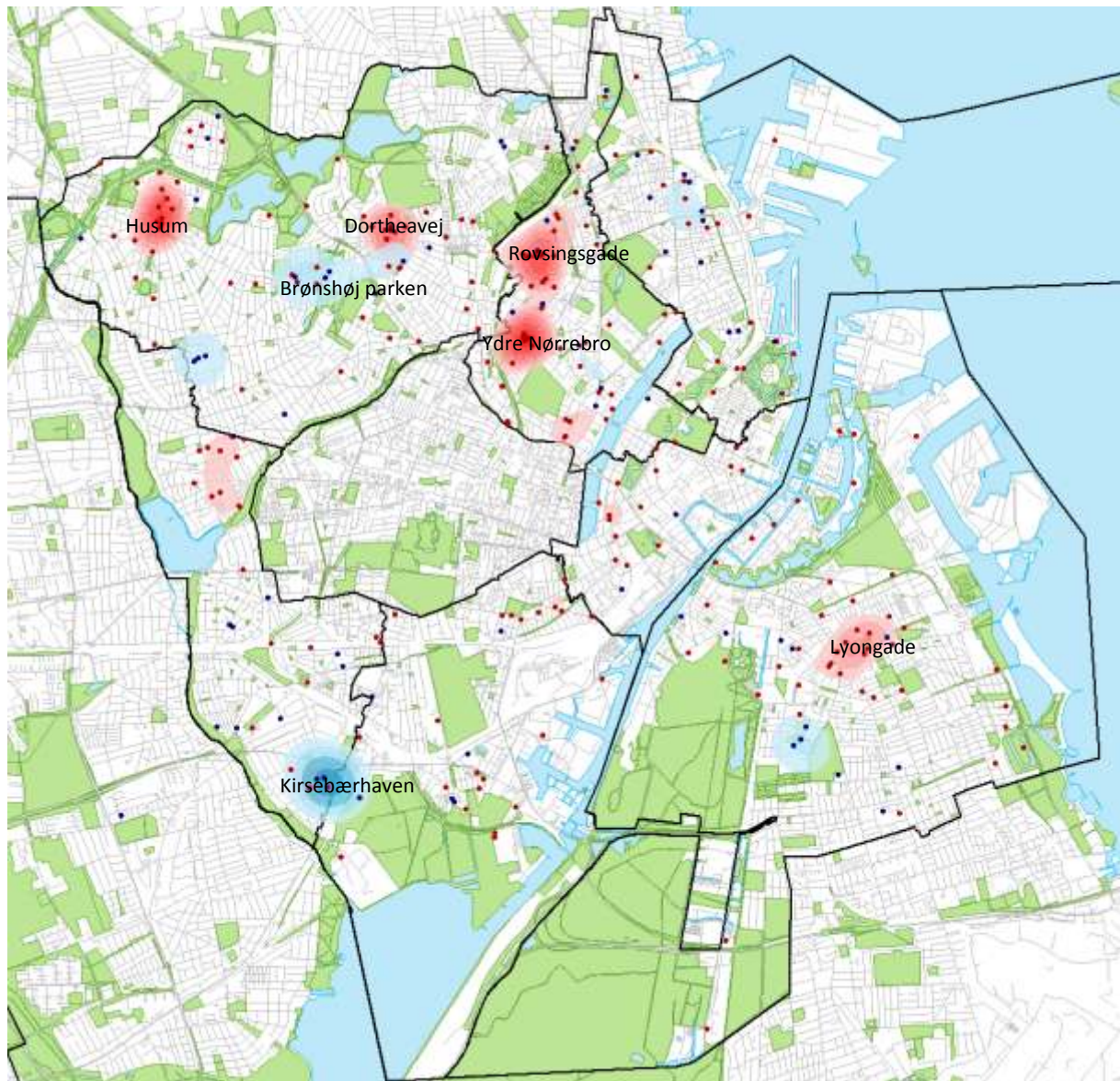
1. juli 2013

STAB

Udviklingsteam
Bag Rådhuset 3
1550 København

/HeT
Mobil 2688 2927
hentve@okf.kk.dk
www.brand.kk.dk





Figur 1 - Mindre fritliggende brande og Kørsel til AIA/AP i perioden 1/4 til 30/6 2013. Mindre brande og tilhørende Hotspot er markeret med rødt. AIA/AP og tilhørende hotspot er markeret med blå. (Hotspot for AIA/AP dækker alene kørsler der hvor der har været indbrud, eller formodes at have været indbrud).