



KØBENHAVNS KOMMUNE
Økonomiforvaltningen
Center for Byudvikling

NOTAT

Til Økonomiudvalget

02-09-2013

Indkomne forslag til budget 2014 fra Valby Lokaludvalg og Islands Brygge Lokalråd

Sagsnr.
2013-0185467

Dokumentnr.
2013-0185467-5

Valby Lokaludvalg og Islands Brygge Lokalråd, har på eget initiativ fremsendt forslag til budgetforhandlingerne 2014. Forslagene vedrører forbedret busdrift.

Sagsbehandler
Gert Højbjerg Mortensen

Begge forslag er udarbejdet efter dialog med Økonomiforvaltningen og Movia. Movia har været behjælpelig med beregninger af økonomi og konsekvenser af forslagene. Forslagenes forudsætninger er realistiske og økonomi- og effektberegningerne troværdige.

Forslagene er vedlagt.

Center for Byudvikling,

Københavns Rådhus,
Rådhuspladsen 1
1599 København V

Telefon
5137 3566

E-mail
GEH@okf.kk.dk

EAN nummer
5798009800176

FORSLAG TIL FORBEDRING AF BUSBETJENING I FOLEHAVEN

Problemstilling

Der har været stort fokus på, at busbetjeningen i det sydlige Valby omkring Folehaven har oplevet omlægninger og nedskæringer af busdriften, som opleves som en væsentlig serviceforringelse og som samlet set ikke er på niveau med betjeningen i det øvrige København.

19.08.2013

En arbejdsgruppe under Valby Lokaludvalg har, i samarbejde med repræsentanter for lokalområdet og forvaltningen, analyseret de forskellige muligheder, som Movia har regnet igennem i notat af 14. juni til Københavns Kommune (jfr. Bilag 1).

Den ene del af problemet for området er en for dårlig forbindelse nord-syd, der i dag betjenes af linje 18. Den anden centrale problemstilling er forbindelsen til city, hvor linje 10 er blevet omlagt via det nye boligområde i Sydhavnen, hvilket har medført omvejskørsel og en længere rejsetid. Desuden har vi set på linjerne 132 og 133, der bidrager til betjeningen af området, men hvor frekvensen er lav.

Vi er meget opmærksomme på, at de nye udviklingsområder i Sydhavnen har behov for en god betjening, og har derfor arbejdet med forslag, som også kunne opleves som uændret eller forbedret betjening af dette område, samtidig med at andre problemer kunne løses.

Løsningsforslag

Løsningsforslaget består af to dele: en opgradering af linje 18 til A-bus, hvilket koster 4,5 mio. i årlige meromkostninger og skønnes at bidrage med yderligere 700.000 passagerer, samt en omlægning linjerne 10, 14, 132 og 133, hvilket ikke kræver yderligere bevillinger. De to dele hænger dog sammen, idet A-buslinjen vil kompensere for den foreslåede afkortning af linje 133.

Opgradering af linje 18 til A-bus

Den ene del af løsningen ser vi i en opgradering af linje 18 til en A-buslinje 8A mellem Friheden Station og Nordhavn Station. Det vil give en væsentlig



bedre betjening af området, idet kombinationen af øget frekvens, betjening som natbus, og den øgede synlighed og fremkommelighed som en optimering til A-buslinje medfører, vil give en stor del af området væsentlig bedre betjening.

En A-bus på denne linje vil forbinde en række centrale knudepunkter: Mod syd til Friheden station, og nordpå vil der blive forbindelse til Ny Ellebjerg Station (med S-tog, S-ringbane, regionaltoget, og på længere sigt formentlig metro), Toftegårds Plads, Valby Station og Frederiksberg. Den vil også betjene væsentlige og store udviklingsområder omkring Ny Ellebjerg, Grøntorvet og FLSmidth samt Carlsberg.

Det vil være særlig vigtigt at være opmærksom på potentialet i at etablere et superstop på Gl. Køge Landevej med direkte perronadgang til Ny Ellebjerg Station og på at betjene FLSmidth-området, der netop nu er på vej til fuld udbygning, med et stoppested ved Gerdagade.

Med en forøget frekvens fra 10 til 12 afgangene i timen i myldretiden, fra 4 til 6 afgangene i timen om aftenen og med 3 afgangene i timen i weekenden og 2 afgangene i timen om natten har Movia beregnet, at de årlige meromkostninger for Københavns Kommune vil være ca. 4,5 mio. kr. En sådan løsning forventes at give 700.000 flere passagerer på linjen. Desuden vil der være en anlægsudgift til fremkommelighed og opgradering af stoppesteder på ca. 5 mio. kr. Movia vurderer, at ændringen kan træde i kraft fra efteråret 2014.

Omlægning af linje 10, 14, 132 og 133

Da ændringen af linje 10 blev gennemført var de to formål at give den nye Sydhavn forbindelse dels til Enghave Station og City, dels til Mozarts Plads og videre til Flintholm. Isoleret set har det været en succes i Sluseholmen idet stoppestederne benyttes. I Folehaven er det blevet oplevet negativt som en væsentlig omvejskørsel og det samlede resultat har været en nedgang i passagertallet på 5 % på linjen.

Løsningsforslaget går ud på, at linje 10 lægges tilbage i sin oprindelige rute, mens linje 14, der i dag ender på Enghave St., forlænges via Sluseholmen til Mozarts Plads og videreføres herfra via Sjælør Station til Ny Ellebjerg Station ad Carl Jacobsens Vej. En løsning, hvor linje 14 kun videreføres til Mozarts Plads er uhensigtsmæssig, idet den ikke vil kunne føres helt frem til pladsen men må vende ved busslusen på Borgmester Christiansens Gade. Det vil givetvis opleves som en væsentlig forringelse for beboerne på Sluseholmen.

En forlængelse helt til Ny Ellebjerg Station vil derimod kunne opleves som en væsentlig forbedring, idet den vil betjene knudepunkter som Mozarts Plads, Sjælør Station og Ny Ellebjerg Station, og dermed få fat i S-tog, S-ringbane og regionaltoget. Desuden vil forlængelsen kompensere for den foreslåede forkortelse af linje 133, jf. nedenfor, idet Carl Jacobsens Vej og stationsforpladsen ved Ny Ellebjerg ellers vil miste sin busforbindelse. Forlængelsen vil også give mulighed for, at de skoleelever i Sjælørområdet, der har Ny Sydhavn Skole som skoledistrikt, får en direkte forbindelse.

Det andet element i forslaget går ud på at forkorte linje 133, så den ender ved Valby Station og at ombytte linjeføringen for linje 132 og linje 133 på strækningen gennem Valby. Strækningen på linje 133 fra Valby Station til Mozarts Plads via Ny Ellebjerg har et lavt passagertal og de væsentlige funktioner, denne forbindelse i dag varetager, vil i den nye løsning blive fuldt kompenseret ved en øget betjening på Gl. Køge Landevej med linje 8A og en anden betjening af Carl Jacobsensvej og Ny Ellebjerg Station med en forlænget linje 14. Passagerer, der benytter linjen på fra Valby Station til Sjælør St. eller Mozarts Plads er betjent med linje 4A.

Hvidovre Kommune ønsker at forøge betjeningen af linje 132 til 3 busser pr. time i dagtimerne, og at reducere betjeningen af linje 133 til 2 busser pr. time. For at imødekomme ønsket om en bedre betjening af Folehaven er det forslaget, at de to busser bytter linjeføring på strækningen gennem Valby, så den bedst betjente linje kører ad Folehaven og Retortvej, mens den mindre betjente linje kører ad Kulbanevej. Det vil være vigtigt at bevare mindst 30 minutters drift også i ydertimerne.

Movia har beregnet, at den samlede effekt af omlægningen af linje 10 og forlængelse af linje 14 som foreslået vil koste 1,3 mio. kr. pr. år og bidrage med 260.000 passagerer. Udvidelse af betjeningen på linje 132 vil koste 1,1 mio. kr. pr. år, mens afkortningen af linje 133, så den kun kører til Valby St., besparer 2,7 mio. kr. pr. år i Københavns Kommune. Samlet set forventes denne del af omlægningen at bidrage med 0,3 mio. kr. pr.

På vegne af Valby Lokaludvalg,

Lisbeth B. Ritter, formand

Michael Fjeldsøe, næstformand og formand for Lokaludvalgets planudvalg

Bilag 1: Notat fra Movia

Bilag 2: Kortoversigt over de foreslåede ændringer.

Notat

Til:

Københavns kommune

Kopi til:

Hvidovre kommune



Sagsnummer
Sag-319416
Movit-2616275

Sagsbehandler TOR
Direkte 36 13 16 40
Fax -
TOR@moviatrafik.dk

CVR nr: 29 89 65 69
EAN nr: 5798000016798

19. august 2013

Busbetjeningen af Folehaven

Københavns kommune har bedt Movia konsekvensvurdere en række forslag til forbedret betjening af Folehaven. Forslagene er:

1. Opgradering af linje 18 til A-bus mellem Friheden og Svanemøllen station.
2. Linje 10 lægges tilbage til sin gamle rute udenom Sluseholmen og Teglholmen
3. Linje 14 forlænges fra Enghave station til Mozarts Plads via Teglholmen og Sluseholmen.
4. Frekvensen øges på linje 10
5. Linje 133 afkortes til Valby station.
6. Linje 132 omlægges til at følge samme rute som 133 på stykket Folehaven-Retortvej-Valby Station.

Opgradering af linje 18 til A-bus

Movia har tidligere estimeret konsekvenserne ved en opgradering af linje 18 til A-bus, i punktform har det følgende konsekvenser

- A-linjen forudsættes at køre som linje 18 mellem Friheden station og Nordhavn station.
- Der søges gennemført forbedringer af stoppesteder og fremkommelighed for en ny A-linje.
- Antallet af stoppesteder søges optimeret i sammenhæng med projektet.
- Frekvensen øges om aftenen fra 4 til 6 afgang i timen, samt at der køres med 2 afgang i timen om natten mandag til fredag og med 3 afgang i timen i weekenden.
- Frekvensen i myldretiderne øges fra 10 afgang i timen til 12 afgang i timen for at forbedre serviceniveauet på linjen.

En gennemførelse af forslaget forudsætter

- at Frederiksberg og Hvidovre kommune tilslutter sig forslaget.
- at der skal findes en anden løsning på betjeningen mellem Friheden station og

Avedøre Holme i myldretiderne. Movia drøfter den konkrete løsning med Hvidovre kommune.

- at Movia kan forhandle kontraktændringen med den operatør der har kontrakt på linjen.

Movia vurderer, at ændringen ved kommunale beslutninger i efteråret 2013 kan implementeres i efteråret 2014.

De årlige meromkostninger for Københavns kommune vil være ca. 4,5 mio kr.

Ændring af linje 10 og 14

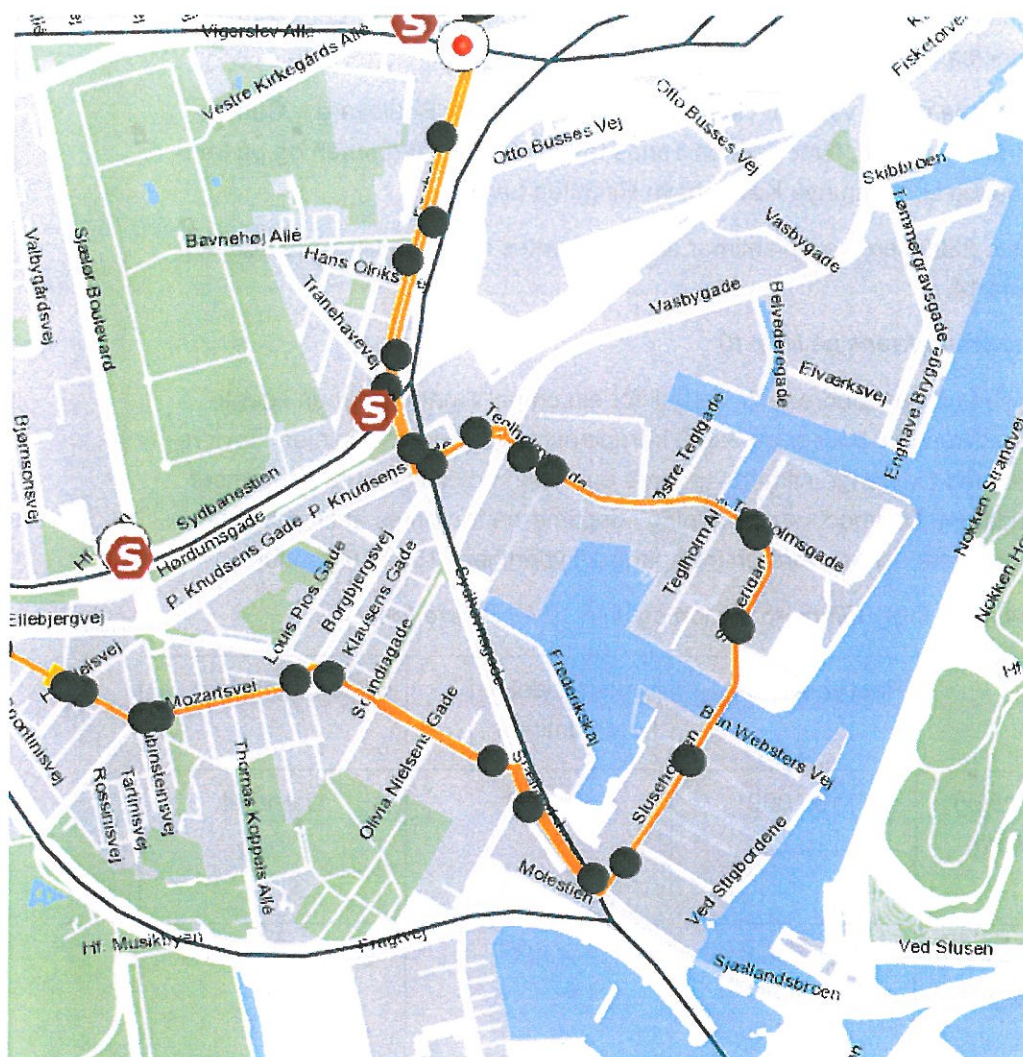
Da linje 10 blev omlagt for at betjene Sluseholmen og Tegllolmen havde det to formål. Det ene var at give de nye boligområder forbindelse til Enghave station og videre ind til Rådhuspladsen. Det andet var at give områderne forbindelse til Mozarts plads og videre mod Flintholm station.

Omlægningen har set fra Sluseholmen været en succes, idet stoppestederne benyttes. Men for linjen som helhed har konsekvensen været en passagernedgang på knap 5 % i 2012.

Benyttelsen af de 5 stoppesteder på strækningen var som følger i november 2012:

Bådehavnsvej	17	52
Ved Stigbordene	36	29
Ernie Wilkins Vej	141	64
Alliancevej	65	21
Østre Teglvej	107	18
Sum	365	185

Østre Teglvej	20	119
Alliancevej	26	75
Thad Jones Vej	54	155
Sluseholmen	49	47
Bådehavnsvej	31	22
sum	180	417



A Linje 10 tilbageføres og linje 14 forlænges til Mozarts Plads.

En tilbageføring af linje 10 og en betjening, hvor linje 14 videreføres til Mozarts Plads, vil genskabe betjeningen med linje 10 og give Teglnholmen/Sluseholmen forbindelse til City og dermed forventeligt medføre, at linjerne får flere kunder.

Udretning af linje 10 giver en besparelse på 9.400 vogntimer årligt

En forlængelse af linje 14 kræver indsættelse af 11.700 køreplantimer årligt.

Passagermæssigt vurderes løsningen at give en fremgang svarende til de 5% linjerne har mistet i det seneste år svarende til ca. 160.000 påstigere.

B Som A, idet linje 14 forlænges til Ny Ellebjerg station

Når bussen skal betjene Mozarts Plads fra Sluseholmen vil linjen ikke umiddelbart kunne køre hen til selve pladsen, men i stedet skulle benytte vendemuligheden i Borgmester Christiansens Gade umiddelbart før busslusen.

En alternativ løsning kunne derfor være at videreføre linjen ad Sjælør Boulevard – Carl Jacobsens vej til Ny Ellebjerg station, hvor der kan opnås forbindelse til Ringbanen og på længere sigt såvel regionaltoget som den nye København Ringsted bane.

Denne løsning vil koste 2500 flere køreplantimer årligt og ventes at kunne tiltrække 100.000 ekstra påstigere til linje 14.

C som A men med højere frekvens på linje 10

En øgning af frekvensen på den ændrede linje 10 til for eksempel 6 gange i timen i dagtimerne vil kræve indsættelse af 2 busser og 9.000 køreplantimer på linjen. Da linjen i myldretiderne allerede kører med 5 afgang i timen vurderes en sådan udvidelse at få begrænset passagereffekt i de tidsrum. Derimod kan en øgning i dagtimerne forventes at tiltrække flere kunder. Samlet vurderes effekten at være en fremgang på yderligere 150.000 kunder.

D som A, idet linje 14 føres til Ny Ellebjerg station og linje 10 får højere frekvens

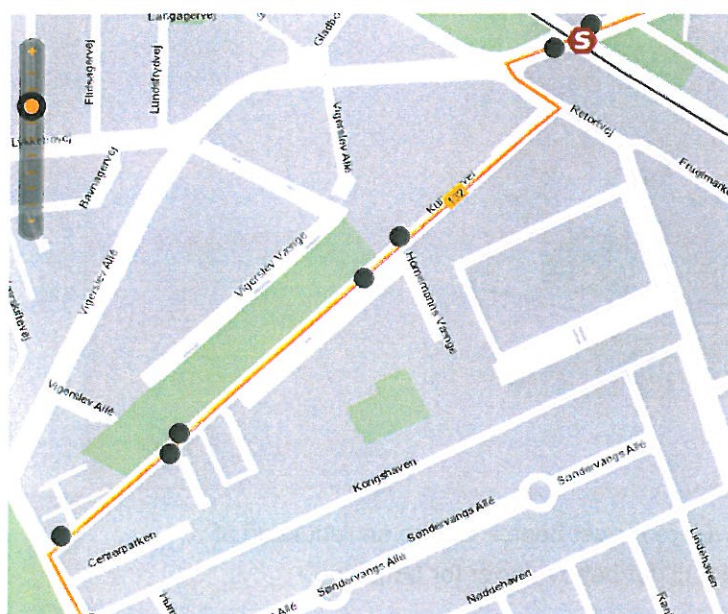
Løsningsforslag	Passagereffekt	Driftsudvidelse i køreplantimer	Tilskudsbehov
<i>A Linje 10 tilbageføres og linje 14 forlænges til Mozarts Plads.</i>	160.000	2.300	Uændret
<i>B Som A, idet linje 14 forlænges til Ny Ellebjerg station</i>	260.000	4.800	stiger 1,3 mio. kr.
<i>C som A men med højere frekvens på linje 10</i>	310.000	11.300	stiger 6,2 mio kr
<i>D som A, idet linje 14 føres til Ny Ellebjerg station og linje 10 får højere frekvens</i>	410.000	13.800	Stiger 7,5 mio kr

Omlægning af linje 132 og 133

En samling af linje 132 og 133 ad Folehaven – Retortvej vil umiddelbart give 4 afgang i timen ad Folehaven mod de nuværende 2.

Konsekvensen vil dog være, at Kulbanevej mister sin betjening med linje 132.

Linje	Retning	Stop Nr	Stop Navn	Gns Påstiger	Gns Afstiger
132	Valby st.	7151	Hornemanns Vænge	13	64
		7152	Centerparken Øst	0	57
Linje	Retning	Stop Nr	Stop Navn	Gns Påstiger	Gns Afstiger
132		7148	Centerparken Øst	6	21
		7149	Hornemanns Vænge	59	0



På en hverdag drejer det sig om i alt godt 200 på eller afstigende passagerer. Movia vurderer, at en sådan ændring vil være problematisk for de kunder, der rammes.

Linje 133 har det seneste år haft betydelig passager-nedgang, da linjen ikke længere betjener Avedøre Stationsby. Omvendt har linje 132 fået en betydelig passagerfremgang som følge af forlængelsen fra

Rødovre Centrum til Tingbjerg.

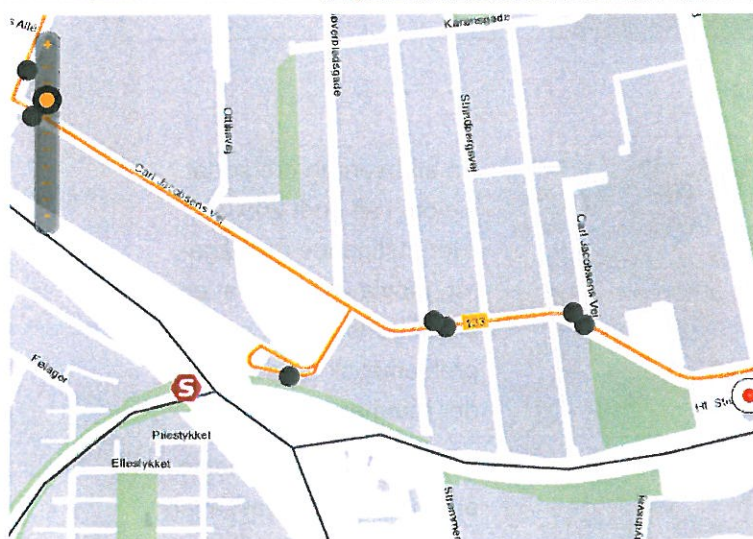
Hvidovre kommune overvejer på den baggrund en ændring af linje 132 til 20 minutters drift, samtidig med en reduceret frekvens på linje 133.

Gennemføres denne ændring, kan en ombytning af linjerne så linje 133 betjener Kulbanevej og linje 132 Folehaven være løsningen. Folehaven vil med den løsning få 20 minutters drift i stedet for den nuværende 30 minutters drift. Samtidig sikrer linje 133 busbetjening ad Kulba-

nevej.

En afkortning af linje 133 til Valby st. indebærer, at Carl Jacobsens vej mister busbetjening. Ændringen medfører, at 3 stoppesteder vil være uden busbetjening. Det er dog ret få, der benytter de pågældende stop.

Linje	Retning	Stop Nr	Stop Navn	Gns Påstiger	Gns Afstiger
133	Avedøre st.	33340	Ny Ellebjerg st.	30	40
		1186	Trekronergade	2	14
		1187	HF Stien	0	4
Linje	Retning	Stop Nr	Stop Navn	Gns Påstiger	Gns Afstiger
		1227	Trekronergade	1	0
		33340	Ny Ellebjerg st.	13	7
		1336	Carl Jacobsens Vej	1	3



Linje 133 på Carl Jacobsens Vej.

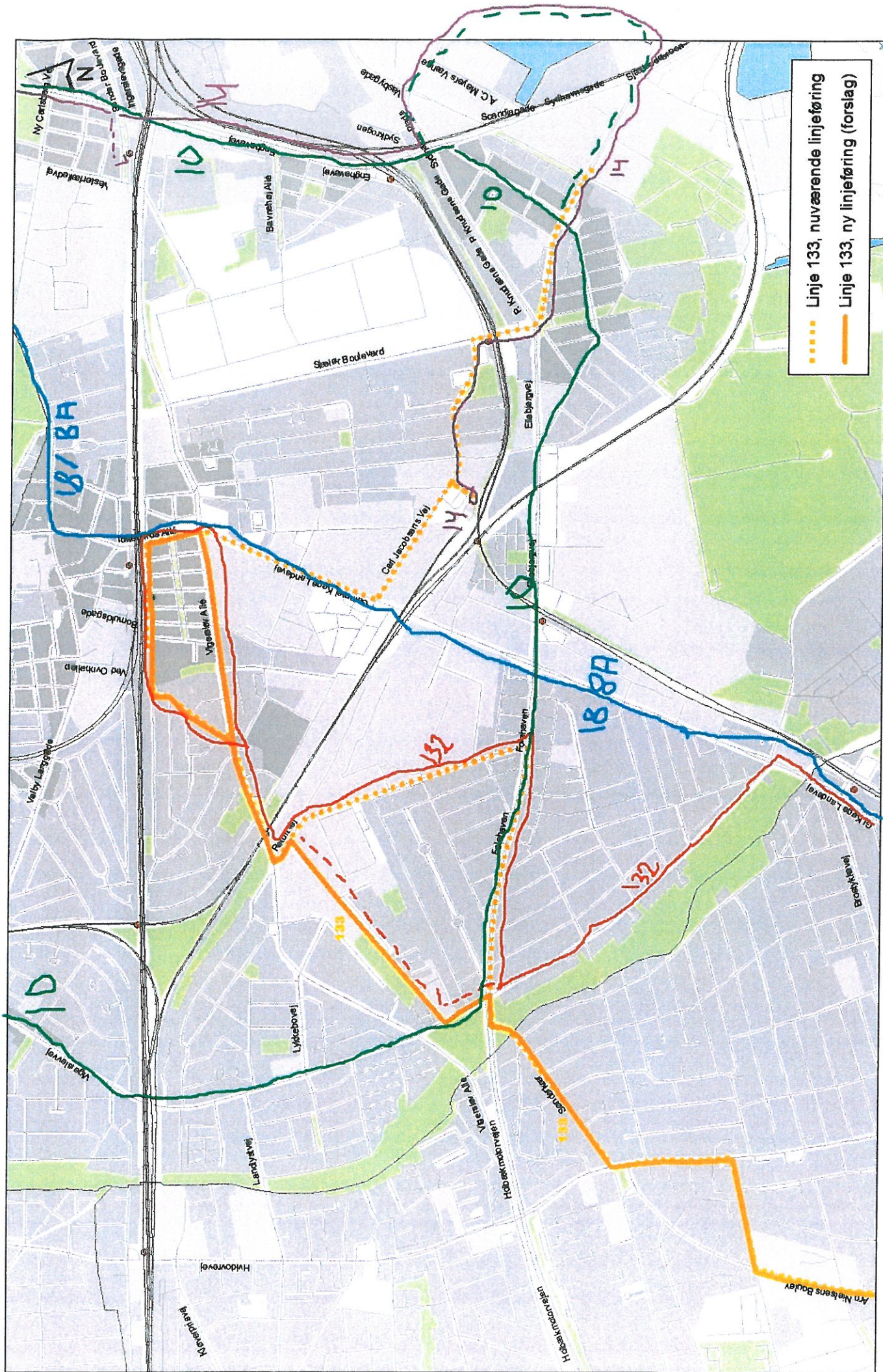
Benyttelsen af linje 133 om aftenen er endvidere meget begrænset og en reduktion af frekvensen til én gang i timen vil svare bedre til det behov der er for betjening.

En udvidelse og omlægning af linje 132 vil koste 6.500 køreplantimer og øge tilskudsbehovet i Københavns kommune med 1,1 mio kr årligt

En afkortning af linje 133 vil spare 5.500 køreplantimer og reducere tilskudsbehovet i Københavns kommune med 2,7 mio kr.

Ved en frekvensreduktion til timesdrift om aftenen vil besparelsen øges til 2,9 mio kr.

	Passagereffekt	Driftsudvidelse	Tilskudsbehov
132	250.000	6.500 køreplantimer	1,1 mio kr
133	- 80.000	5.500 køreplantimer	- 2,7 mio kr



- ⋯⋯⋯ Linie 133, nuværende linjeføring
- Linie 133, ny linjeføring (forslag)



Busbetjening Islands Brygge – Islands Brygges Lokalråds forslag til forbedringer.

Busbetjeningen på Islands Brygge er efterhånden blevet utilstrækkelig og utilfredsstillende. Et problem, der vil vokse med de nye som kommende store bebyggelser i Islands Brygge Syd, Havneviggen og Havnestaden.

Især en direkte forbindelse til metro er savnet på Islands Brygge i nye som ældre kvarterer. Lokalrådets forslag vil, udover andre klare fordele, forbedre samspillet med metroen.

Lokalrådet beder derfor om støtte til forslaget ved de kommende budgetforhandlinger.

Lokalrådet, Københavns Kommunes køreplanansvarlige og Movias trafikplanlægger har sammen vurderet mange forskellige løsningsmodeller. Lokalrådet er efter lokalrådsmøde d. 13. august fuldt enige om det nu foreliggende forslag. Vi medsender kort med indtegning af ny busbetjening med bus 35 og ændring af bus 250S ruten samt køreplanlæggernes konsekvensberegning af forslaget.

Lokalrådet har lagt vægt på køretid, passagertal og sammenhæng mellem de forskellige busruter.

Forlængelsen af bus 35 fra DR Byen til Islands Brygge med stop ved metroen er optimal. Desuden skabes der en ny forbindelse til resten af Amager.

Udover de i forslaget nævnte fordele, er der flere andre. Ruteføringen af 250S betyder, at de vigtige stop ved Weidekampsgade, Isafjordsgade og Kigkurren bevares. Der skabes mulighed for et grønnere byrum i de indre gader. Ingen store busser på de indre gader. Forbindelse til Skolen på Islands Brygge. Det skal nævnes, at tidligere overvejelser om at 'frede' Njalsgade mest muligt er ændret af hensyn til helheden i forslaget. Njalsgade bliver snart trafiksaneret, bl.a. med cykelbaner. Men Njalsgade har altid været Bryggens busgade, tidligere med op til 5 forskellige buslinier. Det er en økonomisk fordel ved forslaget, at der er tale om bevarelse af de fleste hidtidige stop og de fleste bus 35 stop skal kun genetableres.

Islands Brygge Lokalråd håber, at man kan se de store fordele ved en ændring af busbetjeningen til og fra Islands Brygge.

Pva Islands Brygges Lokalråd

Birger Pedersen, fm.

Islands Brygges Lokalråd, Leifsgade 7, st., 2300 København S

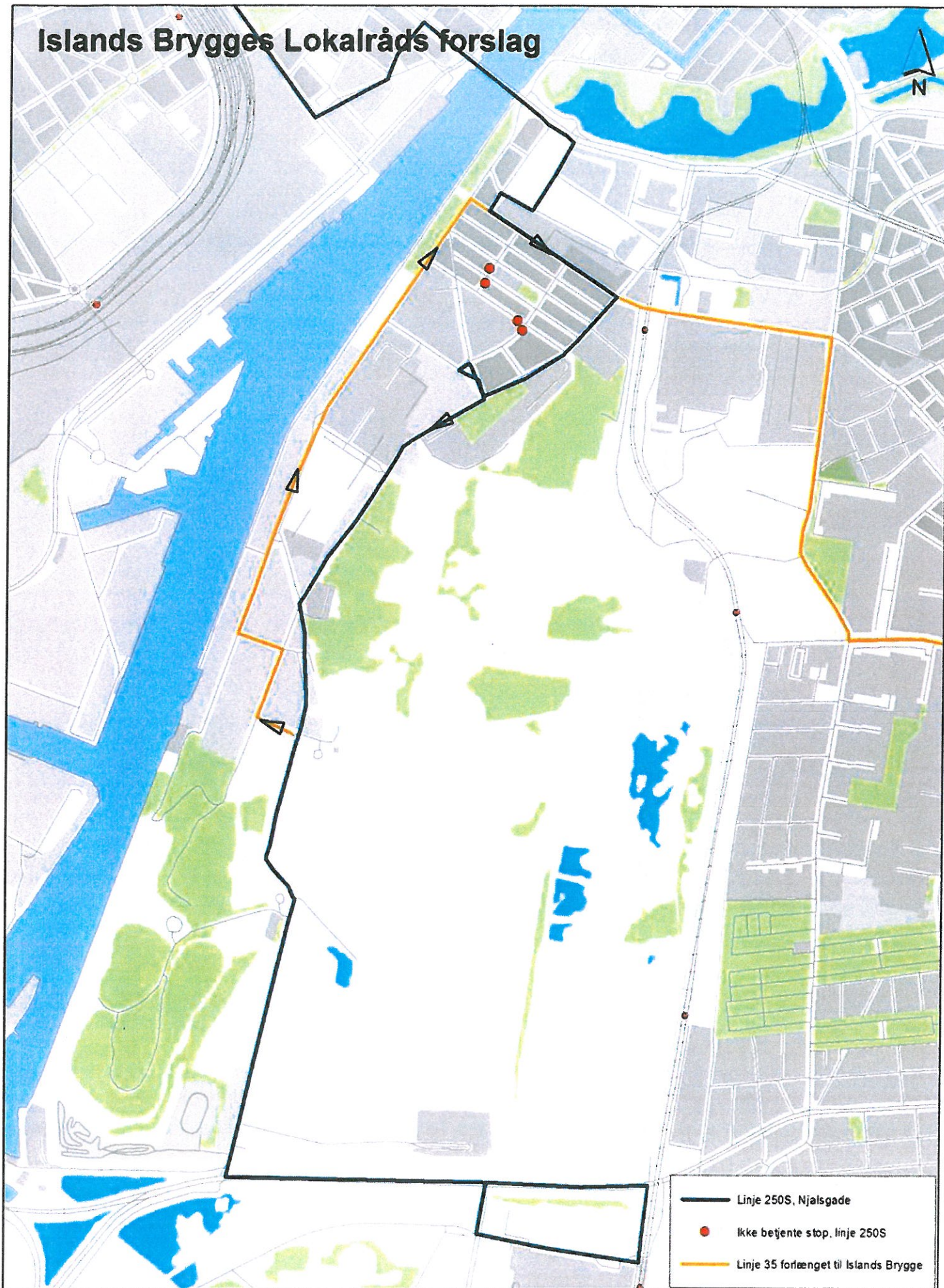
Busbetjening Islands Brygge, Islands Brygges Lokalråds forslag

Linje/linjeføring	Køretid	Frekvens	Passagerer pr. år	Økonomi	Fordele	Ulemper
Linje 250S bevares til Bellacenter men omlægges fra Kigkurren til Artillerivej – Njalsgade – Klaksvigsgade (ingen betjening af de indre gader).	Uændret	Uændret	- ca. 25.000	Nettoudgift ca. + 150.000 kr.	-Ingen bus på Bryggens indre gader (roligere bymiljø) -Forbindelse til Metro -Dækker både lokale behov og andre rejsemål (Hovedbanen)	-Passagerne på de indre gader får længere til bussen -Dobbeltbetjening af Artillerivej mellem Rundholtsvej og Njalsgade (linje 250S + linje 35) -Mange busser på Njalsgade
SE KORT "Islands Brygges Lokalråds forslag"					-Fortsat betjening af stop "Isafjordsgade"	-Beboere i ældreboliger i Leifsgade skal gå længere til stop (Kigkurren i stedet for Halfdangsgade), ifølge ældreboligerne er dette dog mindre problematisk
Linje 35 forlænges fra DR-Byen St. til Islands Brygge ad Røde Mellemvej – Njalsgade – Artillerivej – Thorvald Borgs Gade – Islands Brygge – Njalsgade (ensrettet kørsel fra Njalsgade/Artillerivej).	+ ca. 18 min.	30. min. drift hverdage (kl. 5-24) 30. min. drift lørdag (kl. 7-20) Timedrift søndag (kl. 7-23)	+ ca. 90.000	Nettoudgift ca. + 1,6 mio. (+ udgifter Dragør og Tårnby)	-Islands Brygge betjenes -Forbindelse til Metro (med gode stopmuligheder på Njalsgade tæt på Metro)	-Enrettet rute gør rejsesiden lang den modsatte vej -Dobbeltbetjening af Artillerivej mellem Rundholtsvej og Njalsgade (linje 250S + linje 35)
SE KORT "Islands Brygges Lokalråds forslag"						

Anlægsomkostninger

Oprettelse af 5 nye stoppesteder á ca. 150.000 kr.	Ca. 750.000 kr.
Genetablering af stoppesteder på Islands Brygge	Ca. 200.000 kr.
Uforudsete tilpasninger af vejareal	Ca. 300.000 kr.
I alt til infrastrukturetilpasninger	Ca. 1.250.000 kr.

Islands Brygges Lokalråds forslag



0 0.25 0.5 1 Kilometer