

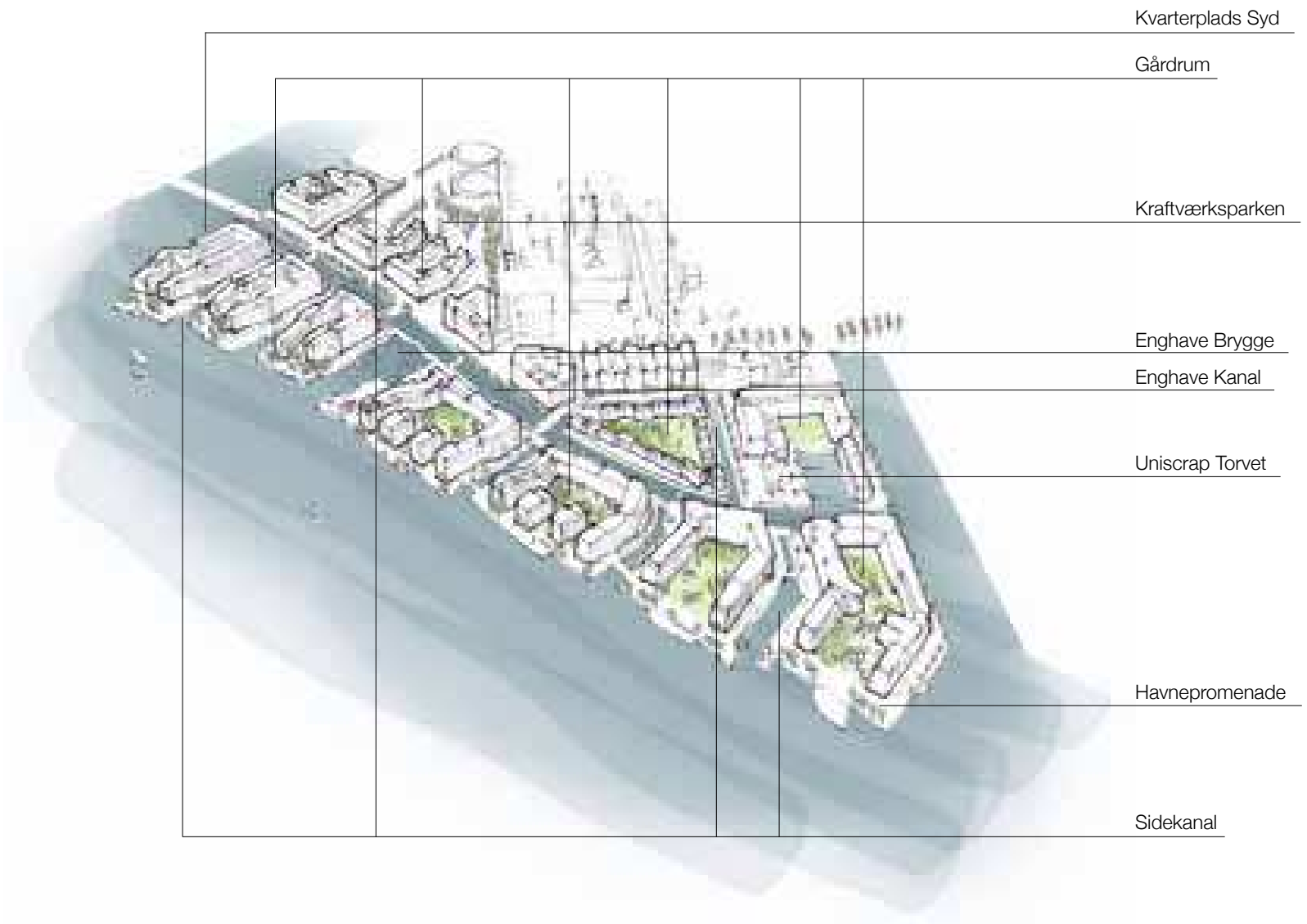
Bilag 7.a.

ENGHAVE BRYGGE

DESIGNMANUAL 14.05.2013

INDHOLD

1. HOVEDSTRUKTUR
2. BYRUMSHIERARKI
3. HAVNEPROMENADEN
4. HOVEDKANALEN
5. SIDEKANALER
6. GÅRDRUM
7. OVERGANGEN MELLEM GÅRDRUM OG HAVNEPROMENADE
8. ADGANG TIL VANDET
9. MØDET MELLEM GAVLE OG PROMENADE
10. ANKOMST TIL BYDELEN
11. TEKNIK PÅ TAGENE
12. ALTANER



Kvarterplads Syd

Gårdrum

Kraftværksparken

Enghave Brygge

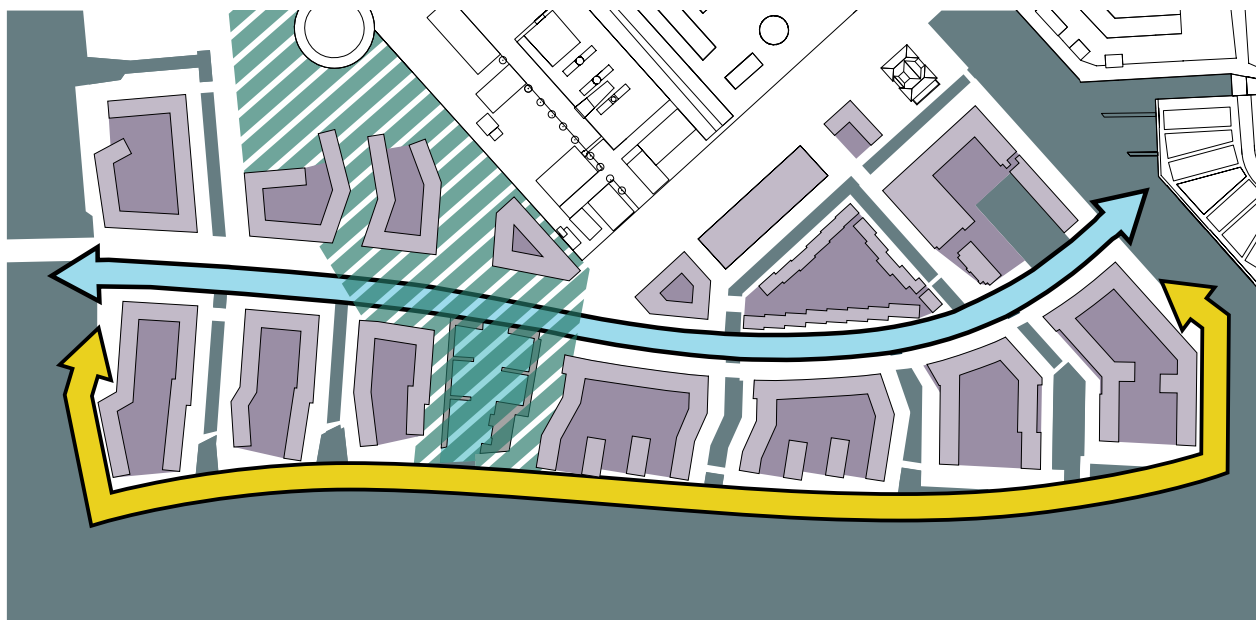
Enghave Kanal

Uniscrap Torvet

Havnepromenade

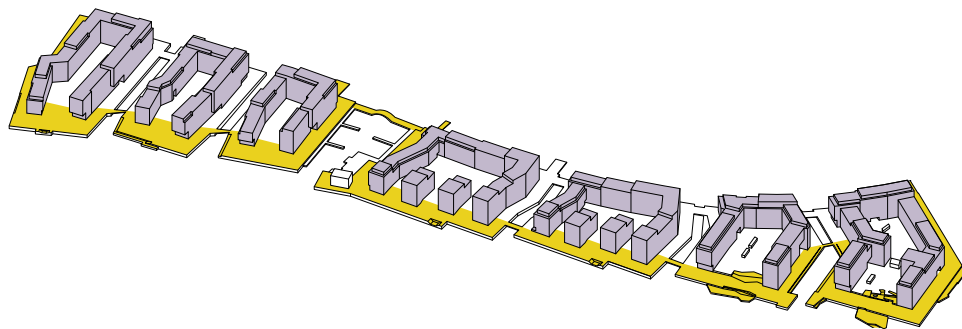
Sidekanal

1. HOVEDSTRUKTUR - OVERORDNEDE PRINCIPPER

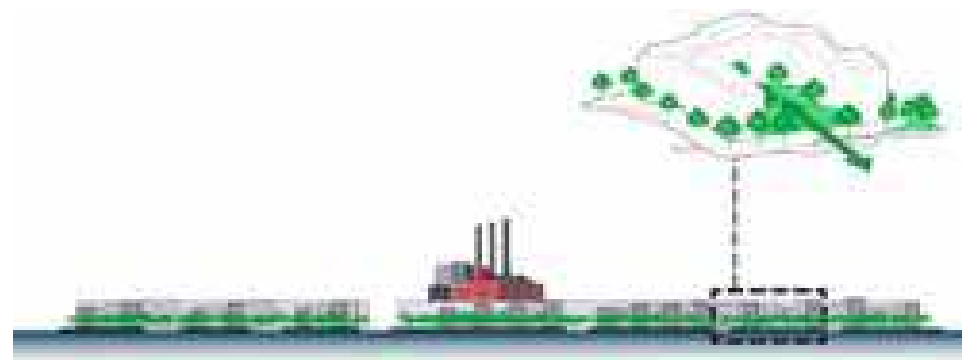


- Hovedkanal plus sidekanaler skal udgøre et varieret system af kanaler, der definerer en kanalby med varierede bebyggelsesstrukturer og oplevelsesrige byrum og vandrum.
- Marina og grønt område skal skabe en koncentration af rekreative opholdsmuligheder centralt i området. De to anlæg skal indrettes og designes således, at visuelle og fysiske forbindelser mellem de to anlæg understøttes og således, at der skabes en synergi mellem de to anlæg, der understøtter Københavns Kommunes ambition om at få københavnere til at opholde sig mere i byens rum.

1. HOVEDSTRUKTUR - OVERORDNEDE PRINCIPPER



- Kajarealerne langs Havneløbet skal indrettes som et sammenhængende promenadeforløb, - der forbindes af 7 gang- og cykelbroer.
- Promenader og broer, der prioriterer de bløde trafikanter, skal tilsammen øge den rekreative værdi af kajarealerne og dermed understøtte Københavns Kommunes ambition om at øge fodgængertrafikken.



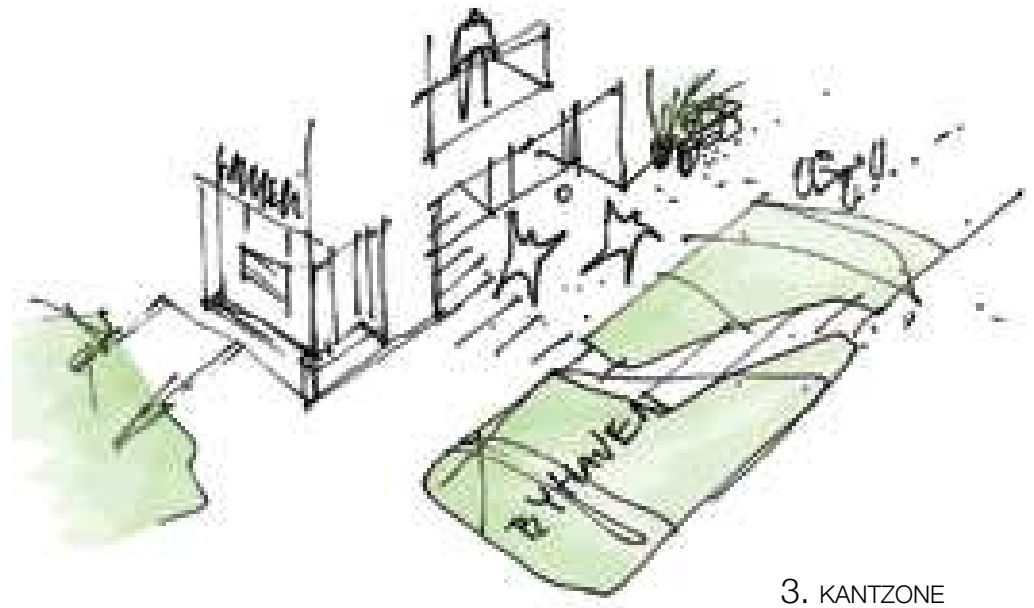
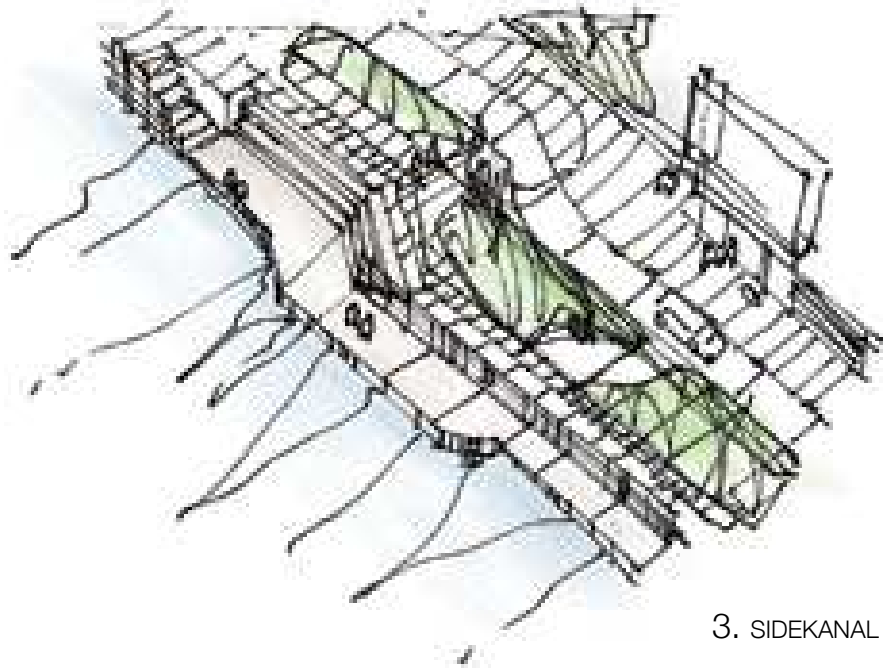
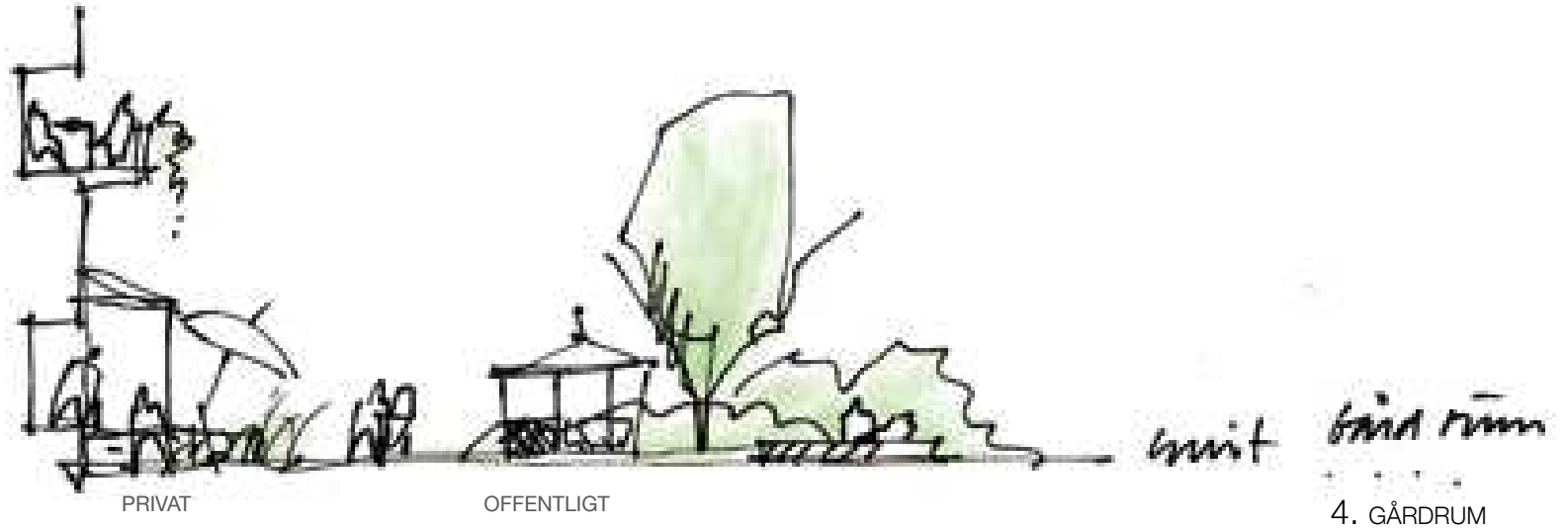
- Bebyggelsen skal udformes som karreer, der åbner op mod de omgivende byrum.
- Bebyggelsesstrukturen skal – med henholdsvis sammenhængende facader og åbninger ind til gårdrum - udgøre forskelligartede rammer om et hierarki af offentlige byrum, der udgør meget forskellige og intense mødesteder, og som dermed understøtter Københavns Kommunes ambition om at kunne tilbyde københavnernes et mangfoldigt byliv.

2. BYRUMSHIERARKI - MANGFOLDIGT BYLIV TIL FLERE

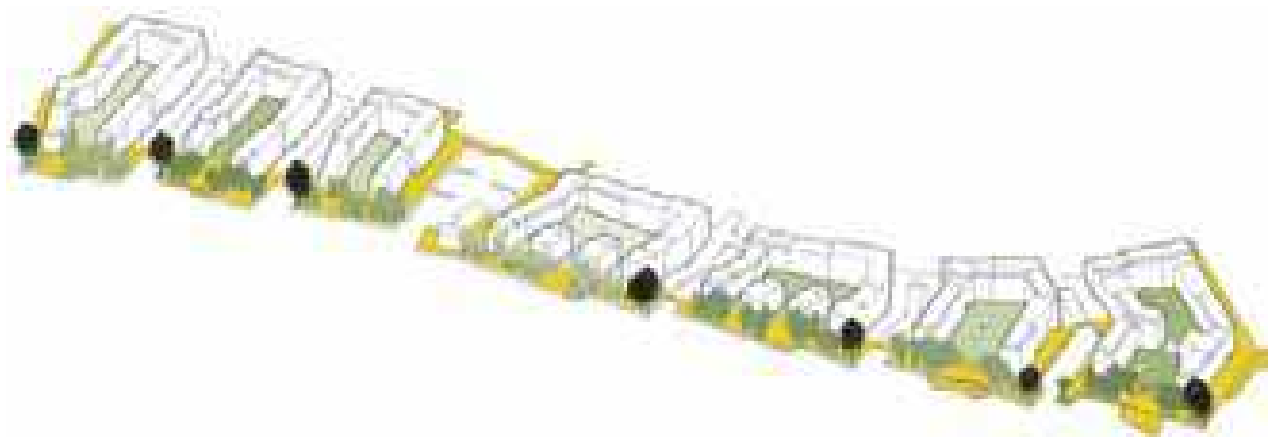
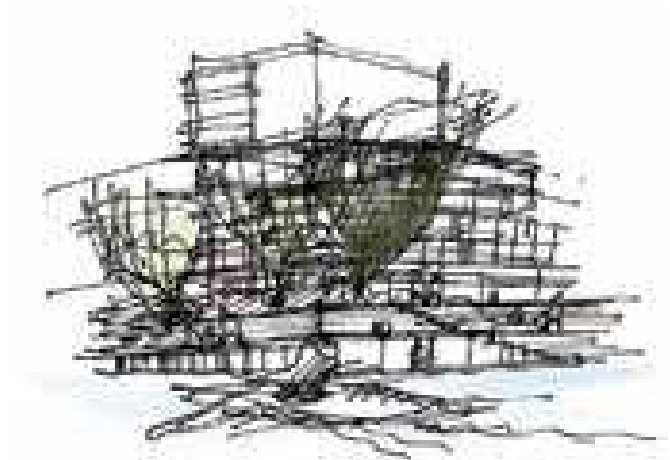
Byrumshierarkiet skal udadtil definere en samlende karakter for Enghave Brygge og indadtil skabe en varieret og oplevelsesrig bydel.

1. Gennemgående byrumstræk,
Hovedkanalen & Havnepromenaden.
Samler området som en kanalby og definerer en særlig karakter for Enghave Brygge.
- Se designmanual pkt. 3 & 5
2. Kvarterpladser,
Enghave brygge, Kraftværksparken, Uniscrap Torvet & Kvarterplads Syd.
Etablerer fire særlige byrum fordelt på Enghave Brygge og dækker hverdagens behov for mødesteder, legepladser, opholdspladser, bevægelse, uformel idræt mm.
- Se lokalplan § 8
3. Lokal byrum tilknyttet boligerne,
Sidekanaler + kantzoner.
Ved at etablere en række forskellige sidekanaler/ sidegader opnås en stor variation af lokale byrum mellem karréerne, der er med til at skabe en oplevelsesrig bydel.
- Se designmanual pkt. 5
4. Lokale opholdsrum afgrænset af boliger,
Gårdrum.
Etablering af semioffentlige og private uderum i tilknytning til boligerne. Forskellige temaer for beplantning i hver gård skal bidrage til individuelle og varierede oplevelser i forløbet gennem Enghave Brygge.
- Se designmanual pkt. 6





3. HAVNEPROMENADEN



BEREGNINGS DEF.:

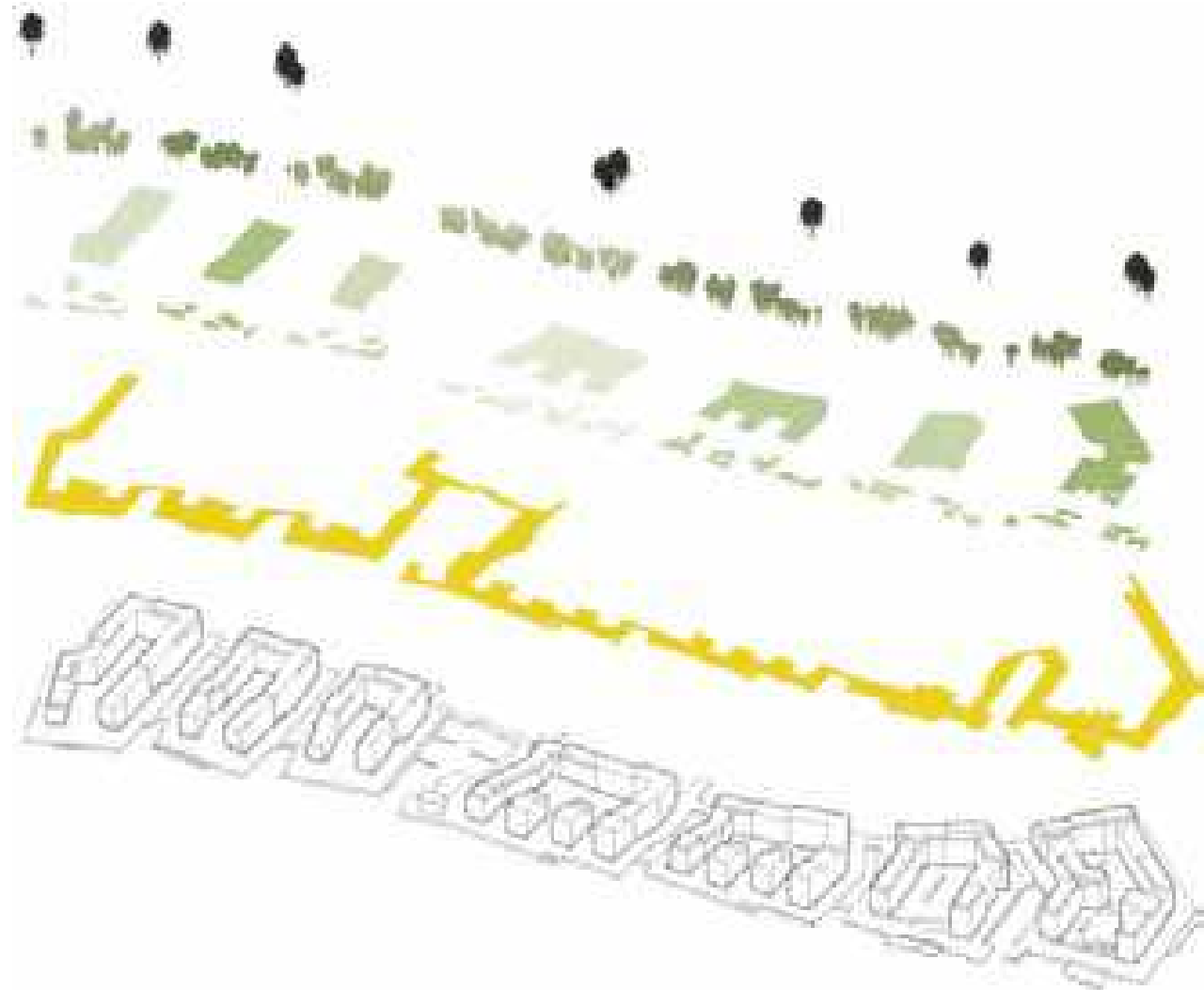
Havnepromenadens afgrænsning udgøres af kajkanten og bygningsgavlne.

FLERE GÅR MERE

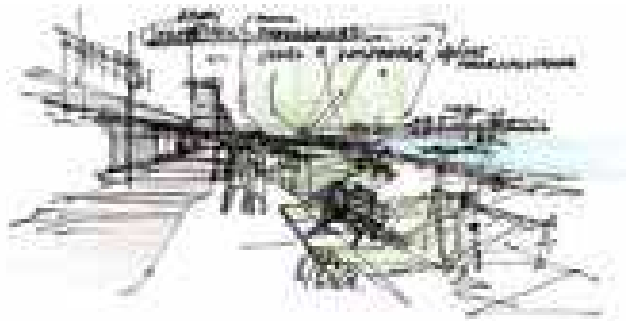
- Bortset fra færdselsarealer samt opholdsarealer, hvor sol og frit udsyn prioriteres, indrettes promenaden med træer og bundbeplantning. Begrønningen skal udgøre 20 m² pr. 100 m² havnepromenade. Træbeplantning består af store og mellemstore trætyper, såsom pil og andre modstandsdygtige arter i forhold til saltvandspåvirkning og vind. Beplantningen vil medvirke til at promenaden altid vil opleves indbydende, foruden at den vil være lægivende og skærpe sanserne.
- Der skal etableres to bevægelses systemer. En mere direkte færdselsåre samt en svungen eventyrsti. Herved kan man både hurtigt komme fra A til B eller vælge at gå på opdagelse ned gennem promenade rummet.
- Beplantningstemaet fra gårdrummet trækkes med ud til promenaden og man vil hermed kunne gå en tur gennem syv forskellige have temaer. Der skal desuden plantes et signaltræ på det mest fremtrædende hjørne på hver ø, det skaber på én gang sammenhæng øerne imellem og accentuerer den enkelt ø.

3. HAVNEPROMENADEN

- SIGNALTRÆ / TRÆER
- PROMENADE BEPLANTNING
- GÅRDRUMS HAVE
- PROMENADENS GRØNNE OMRÅDER
- PROMENADEN
- ØER



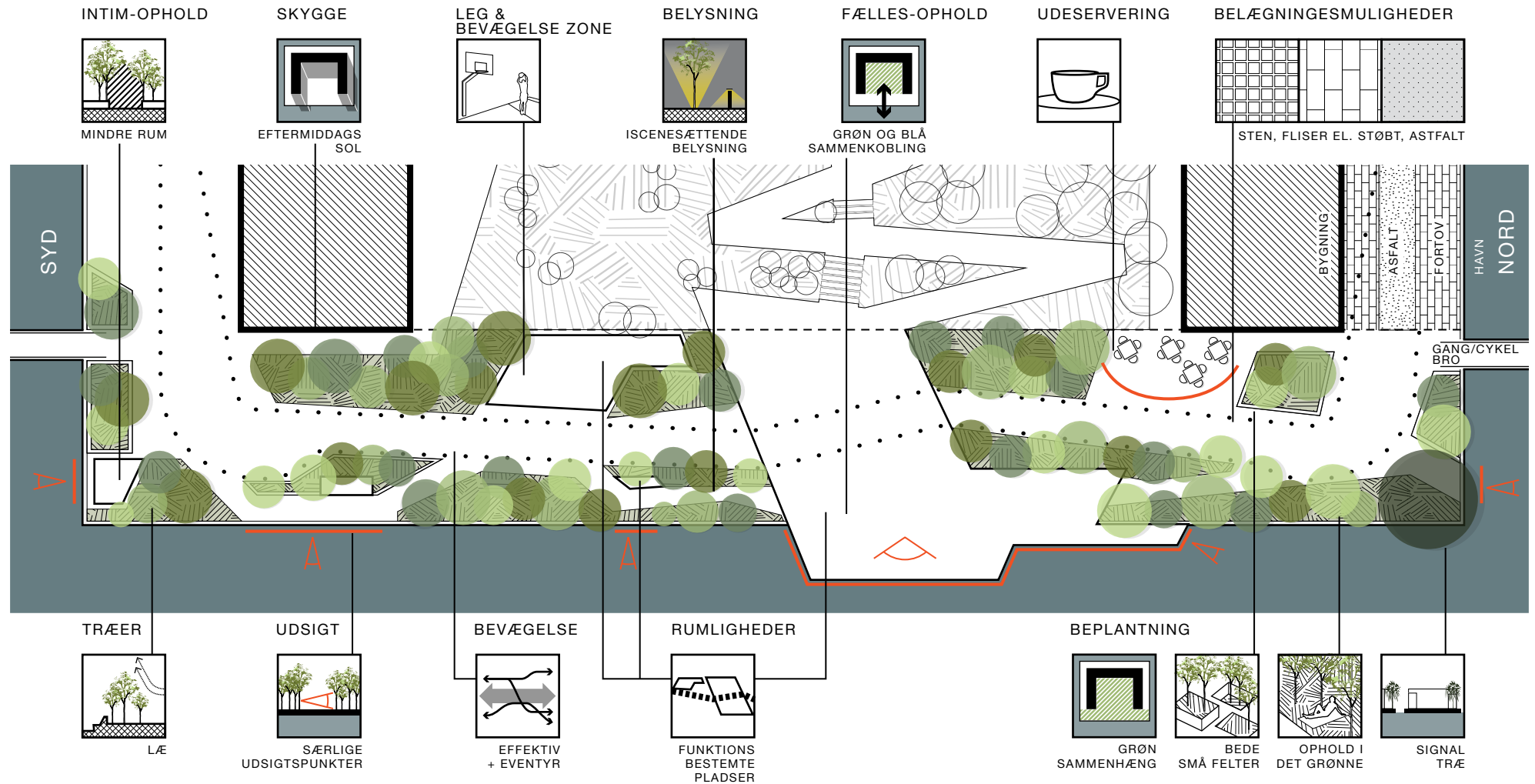
3. HAVNEPROMENADEN



FLERE BLIVER LÆNGERE

- Belægningen med fliser og/eller sten, der signalere 'plads' skal understøtte, at promenaden er et opholdsrum frem for et trafikrum. Belægningen skal adskille sig fra belægningen på de tilstødende veje. Tydelig markering af køreareal, hvor biler kan passere, og gangareal, hvor biler ikke er tilladt, skal gøre færdsel tryk.
- Der må ikke etableres længere lige kørearealer, her skal indarbejdes forsætning i strækningen, for at nedsætte hastigheden på biler på promenaden.
- Traditionelle bænke og andre siddemøbler understøtter længerevarende ophold på promenaden.
- På hver ø skal der etableres to typer af ophold, mindre intime opholdssteder og et større fællesopholdssted. Begge typer ophold skal placeres under hensynstagen til skygge fra bygninger, samt læ skabt af beplantningen. Fællesopholdsstedet kan med fordel placeres sammen med trappe, brygge eller andet tiltag, der skaber en stærk forbindelse til vandet, se Tegning nr. 6 Lokalplanen. Fællesopholdsstedet kan også udgøre det indgreb der skaber forbindelse mellem promenaden og gårdmiljøet.
- Langs fodgængerforløbet skal der etableres nogle udsigtspunkter, særligt i forbindelse med de intime opholdssteder skal der skabes en åbning i beplantningen, der tilbyder et flot kig til vandet.
- Områder nær facaden for ude servering skal tage højde for skygge og læ, mens de skal kunne have udsigt til hhv. vandet og livet på promenaden.
- De grønne områder langs promenaden er ikke bare til at kigge på, de skal også kunne indtages af borgerne, her kan man læse en bog i skyggen fra et pile træ, finde en lille plet og sole sig eller bare sidde i naturen og opleve gennem sanserne.
- På hver strækning af promenaden skal der være mindst ét opholdsområde, der inviterer til spontan leg og bevægelse i kombination med autoriseret siddemulighed. Området skal placeres mellem bygningerne og kørebanen af hensyn til sikkerhed ved vandet.
- Belysning skaber tryghed, men det er også vigtigt at den er med til at iscenesætte promenaden så aftenuren bliver en særlig oplevelse.

3. HAVNEPROMENADEN



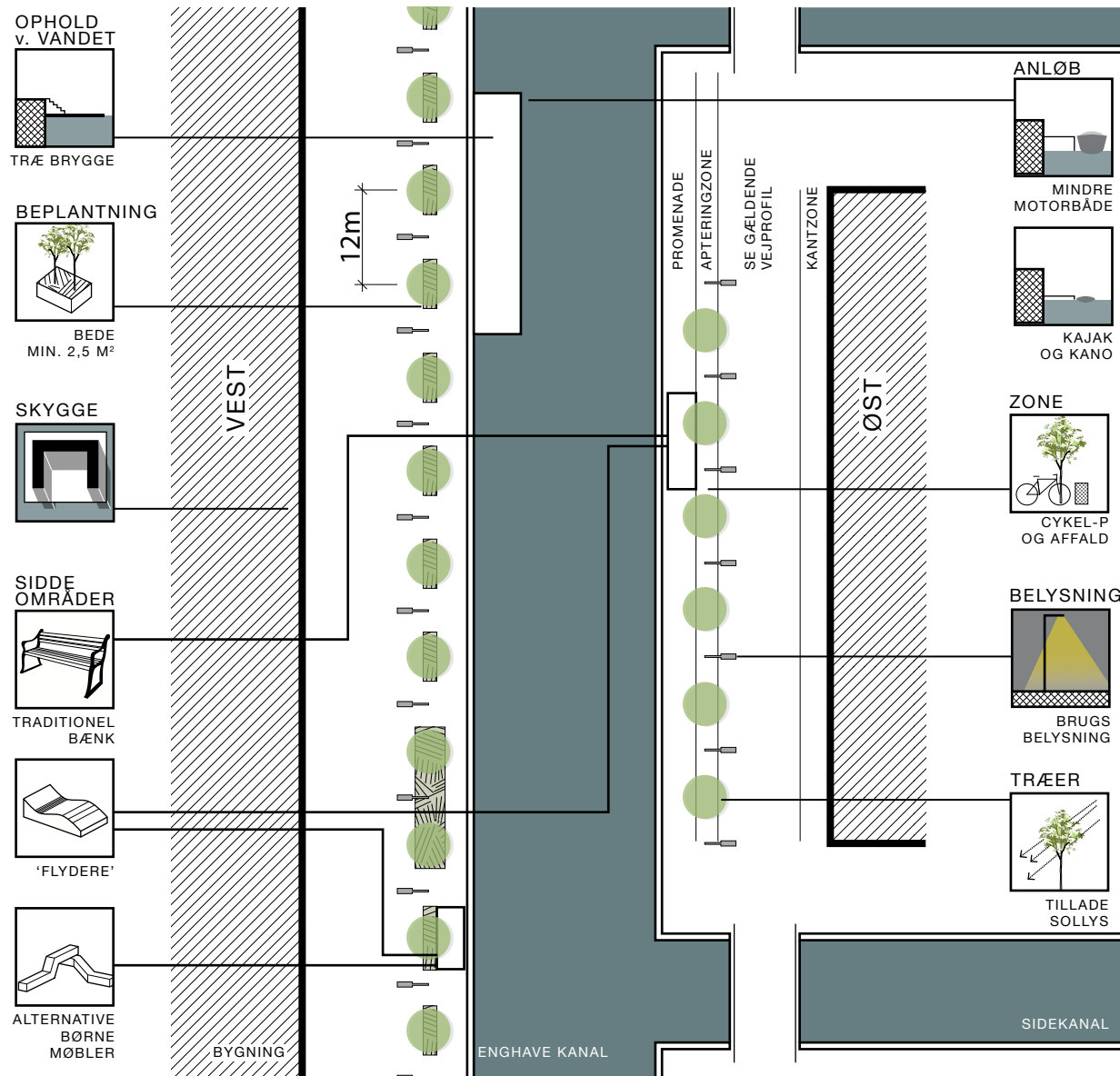
4. HOVEDKANALEN



Enghave Kanal er øverst i områdets hierarki og binder de forskelligartede delområder sammen

- Til hovedkanalen skal etableres brygger og trapper med adgang til vandet iht. Lokalplanstegning 6. Se desuden designmanual pkt. 8. Størrelserne skal varieres mellem mulighed for fællesophold og intime opholdsområder.
- Brygger og trapper skal i rimeligt omfang tage hensyn til tilgængelighed for alle. Intime opholdsområder kan ikke forventes at opfylde normale tilgængelighedskrav.
- Der skal etableres 1 siddeområde pr. karre, under hensynstagen til lokale forhold. Dette er dog ikke gældende for ø G.
- Ca. 1/3 af siddemulighederne skal være deciderede bænke med arm- og ryglæn
- Ca. 1/3 af siddemulighederne skal være "flydere", der inviterer til f.eks. solbadning eller "komsammen"
- Ca. 1/3 af siddemulighederne skal primært være rettet mod børn og skal have siddehøjder, der er tilpasset børn, og design, der inspirerer til "alternative måder at sidde på".
- Der skal vælges træarter, som visuelt fylder meget, men som fysisk lader lys slippe igennem.
- Træerne plantes med faste indbyrdes mellemrum på 12 m +/- 1 m.

4. HOVEDKANALEN



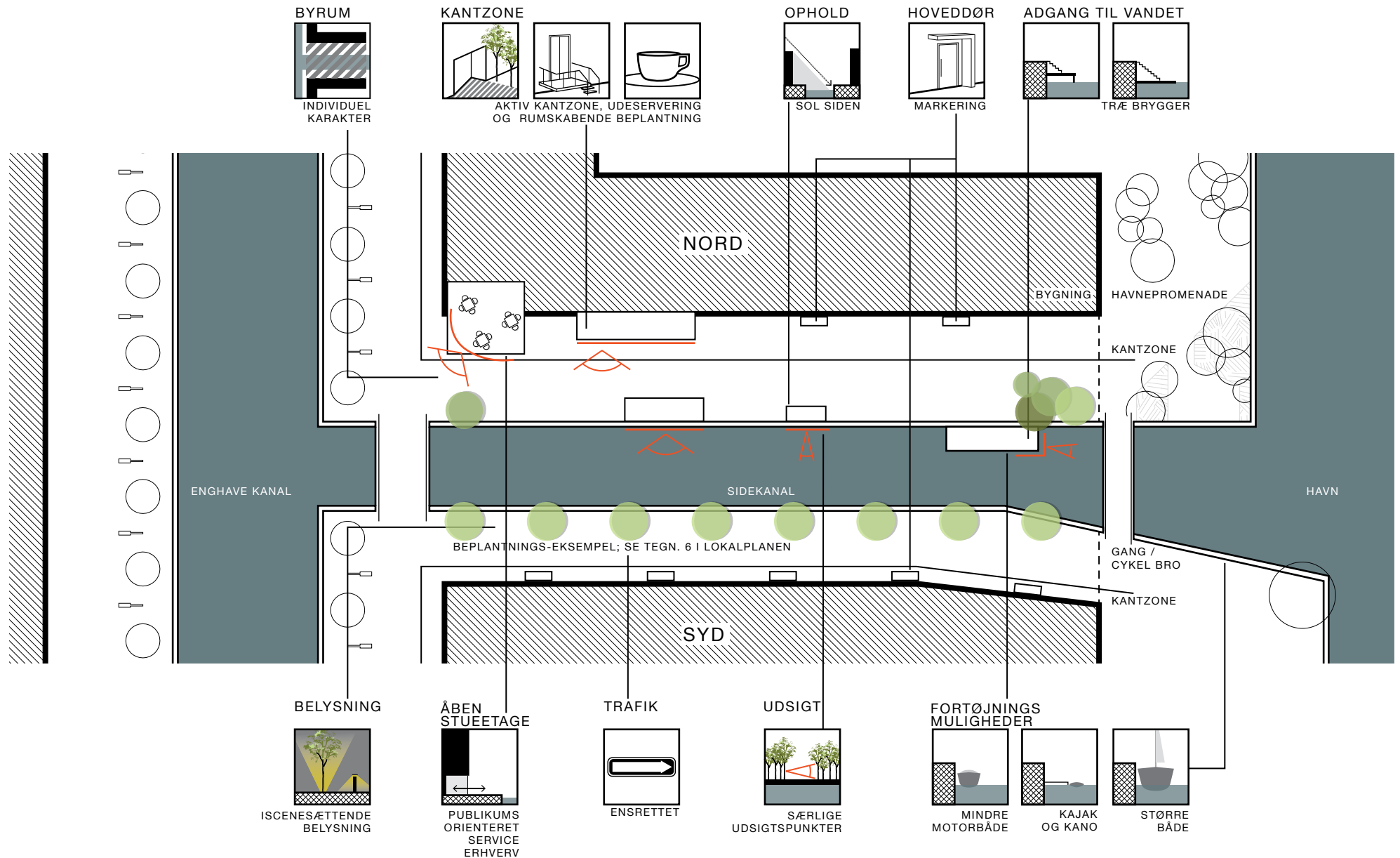
5. SIDEKANALER



- Der skal skabes mindre intime byrum, særlig rettet mod beboerne.
- Ved hver sidekanal skal der etableres punktvis adgang til vandet, med mulighed for fortøjning af mindre både og kano/kajakker.
- Beplantningen skal tage højde for sol / skygge, og være læ givende. Den kan etableres som et lille stykke allé, som ved Enghave Kanal eller grupperes som på havnepromenaden. Det vigtigste er at der er konsekvens i valget.
- Kørearealet skal etableres som ensrettet vej.
- Sidekanalerne skal markere sig med individuelle udformede byrum, fx. etablering af individuel belysning, beplantning, inventar etc
- Etableringen af en række forskellige sidekanaler/ sidegader giver en stor variation af lokale byrum mellem karréerne, der er med til at skabe en oplevelsesrig bydel.
- Der skal skabes variation i stueetagen, ved at give en særlig behandling til kantzonen, med vægt på dørpartier og publikums orienterede service erhverv.
- Der skal skabes forbindelse mellem Enghave Kanal og havnepromenaden.

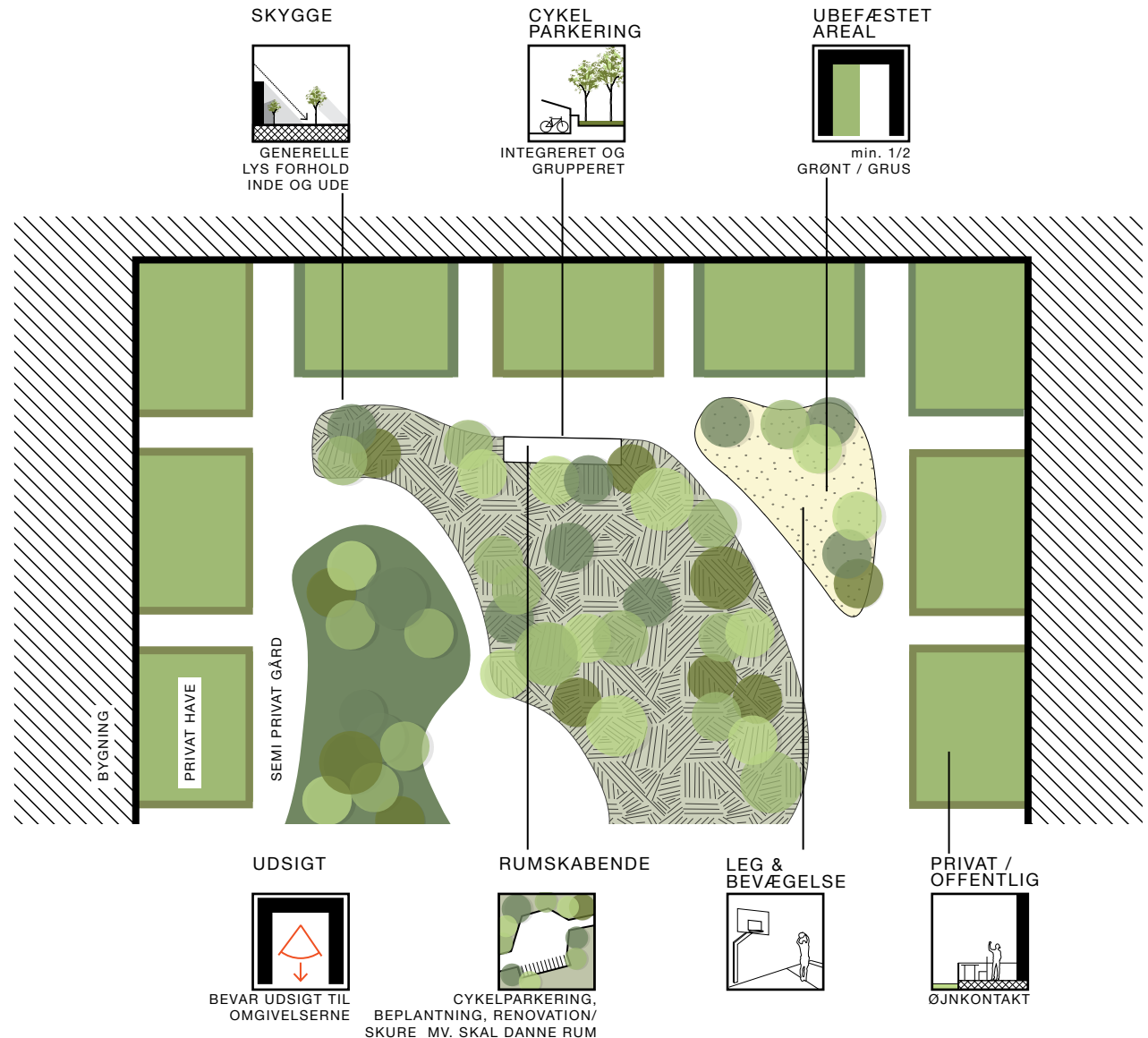
Placeringer af publikumsorienteret erhverv, adgang til vand etc. se tegning nr. 6 i Lokalplanen

5. SIDEKANALER



6. GÅRDRUM

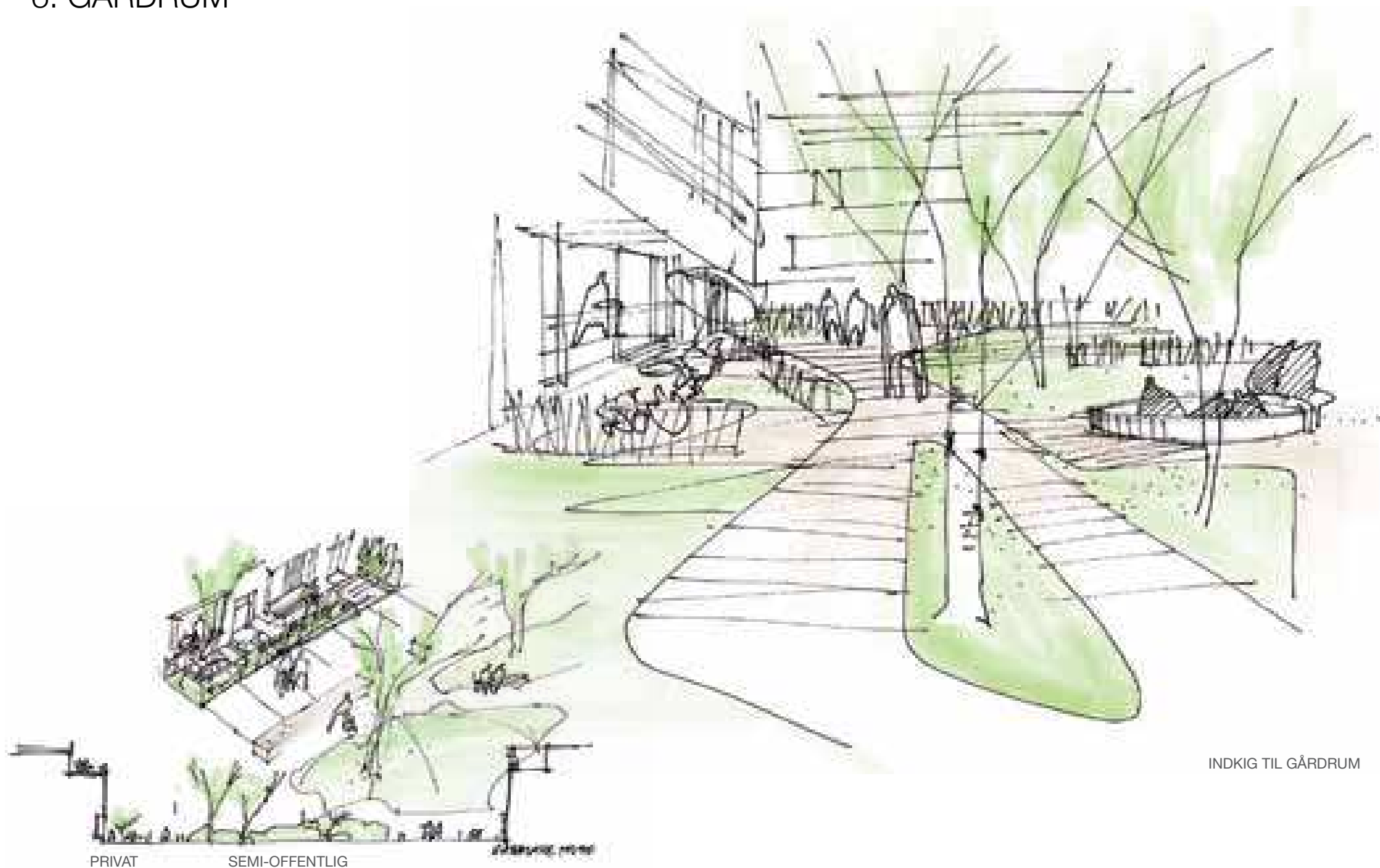
- Mindst halvdelen af hvert gårdrum skal indrettes med ubefæstede arealer med græs/grus, beplantning og opholdsmuligheder.
- Beplantning skal placeres under hensyn til de generelle lysforhold i gården såvel som i lejlighederne.
- Cykelparkering i gårdrum skal indrettes i grupper således, at de komprimeres mest muligt og ikke får hele gården til at ligne en cykelparkering.
- Organiseringen af cykelparkering skal skabe et mere visuelt roligt gårdrum.
- Beplantning, cykelparkering, renovation mv. skal placeres således, at de virker rumdannende.
- Private haver må gerne være skærmede men ikke afskåret fra det semi-offentlige. Hegning af private forhaver og terrasser langs facaderne må maksimalt have en højde på 1,2 m målt "udefra".
- Gårdrummet skal opleves som en åben del af byrummet.
- Beplantningsprincip markere sig ved farveholdning, beplantningstype eller blomstring.



BEREGNINGS DEF:

Gårdrummetsareal afgrænses af facaderne og overgangs-zonens indre grænse, se designmanualen punkt 7; desuden udgår arealet til cykelparkering og renovation.

6. GÅRDRUM



INDKIG TIL GÅRDRUM

PRIVAT

SEMI-OFFENTLIG

6. GÅRDRUM - BEPLANTNINGSEKSEMPLER

1: GRØN

EKSEMPLER PÅ BUSKE
OG BUNDDÆKKE



ASK



2: HVID

EKSEMPLER PÅ BUSKE
OG BUNDDÆKKE



BIRK (hvidsylv birk, søsterforn og søster
and søsterforn)



ENGHAVE BRYGGE 06.11.2012



6. GÅRDRUM - BEPLANTNINGSEKSEMPLER

3: MØRKEGRØN

EKSEMPLER PÅ BUSKE
OG GRUNDDEKKE



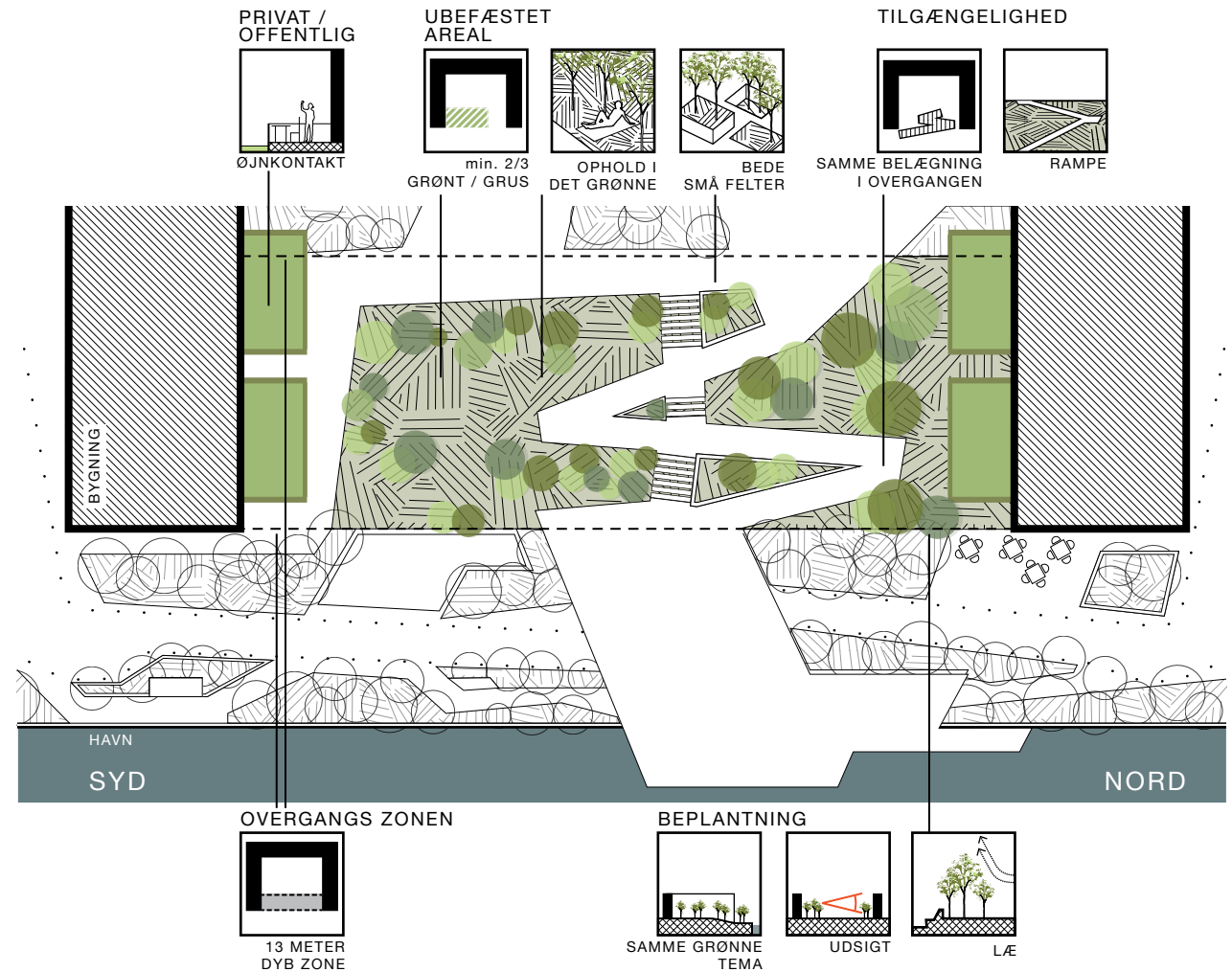
4: GRÅ

EKSEMPLER PÅ BUSKE
OG GRUNDDEKKE



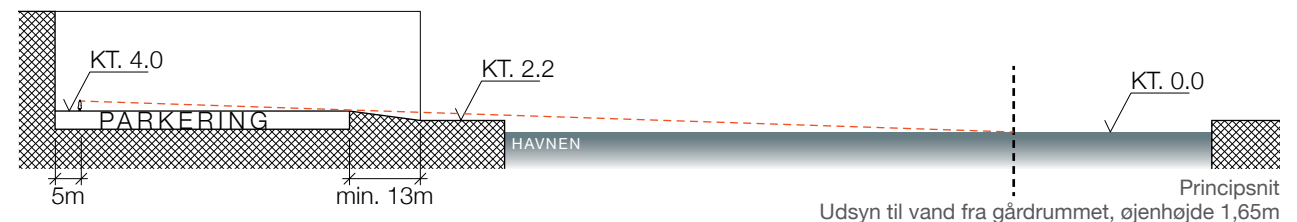
7. OVERGANG MELLEM GÅRDRUM OG HAVNEPROMENADE

- Ubefæstede arealer med græs/grus og beplantning skal udgøre mindst 2/3 af arealet i overgangen mellem gårdrum og promenade.
- Belægning på promenaden fortsættes op til "kronen" på "overgangen".
- Samme beplantning som på promenaden anvendes på "overgangen". Eventuelt sammen med andre typer beplantning, men i et omfang, så sammenhængen er tydeligt aflæselig.
- Træbeplantning i "overgangen" placeres ved den nordlige gavl, hvor der ifølge vindanalyse er behov for lægivende tiltag.
- Træbeplantning på "overgangen" må højst fylde 1/3 af åbningen således, at der vil være frit udsyn til havneløbet.
- Lav beplantning i form af eksempelvis buske og græsser må anvendes massivt på "overgangen" til at afskærme og til at signalere semiprivat gårdrum. Men der må ikke etableres hegn/havelåger, der forhindrer at man går op i gårdrummet.
- Gårdrummet skal opleves som en integreret del af byrummet, der kan benyttes til offentlig gennemgang.
- Rampen skal overholde gældende lovgivning.
- Max. 13 m dyb overgangs-zone, af hensyn til parkeringskrav i konstruktionen.
- Beplantnings-strategierne skal skabe identitet til de individuelle øer.

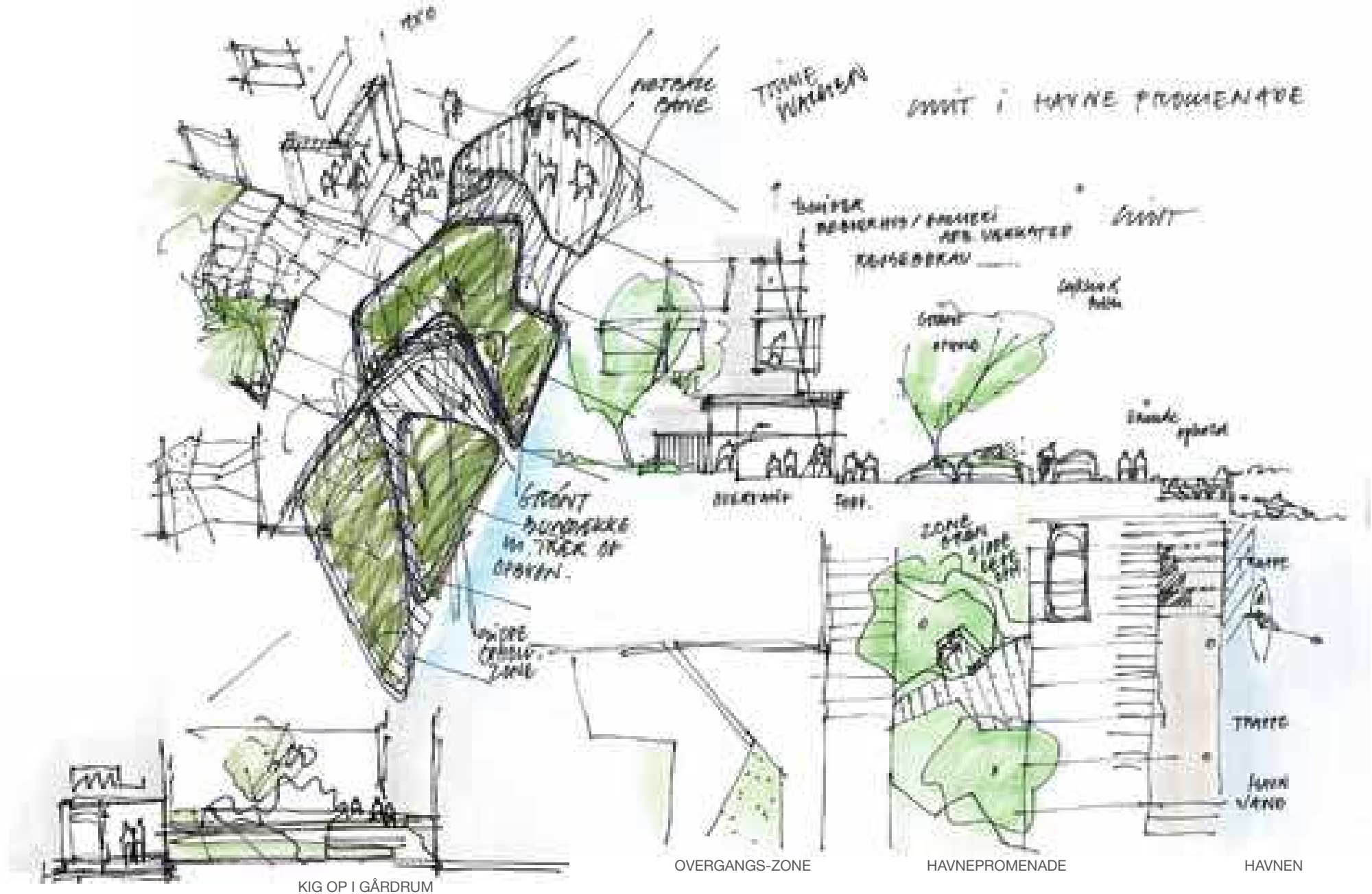


BEREGNINGS DEF.:

Overgangszonen er afgrænset af en linie mellem gavlene og en parallel linie liggende min. 13 meter inde i gårdrummet.



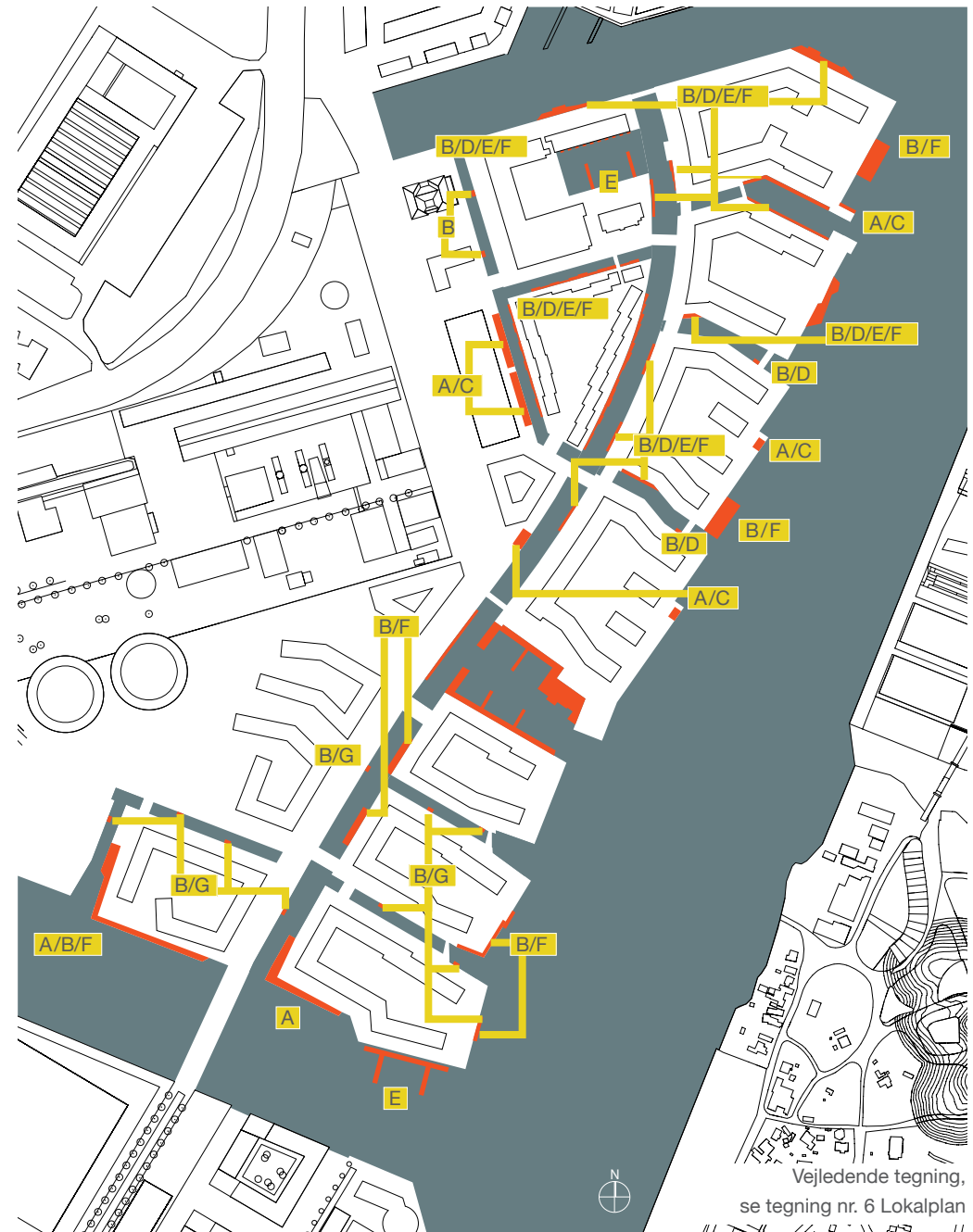
7. OVERGANG MELLEM GÅRDRUM OG HAVNEPROMENADE



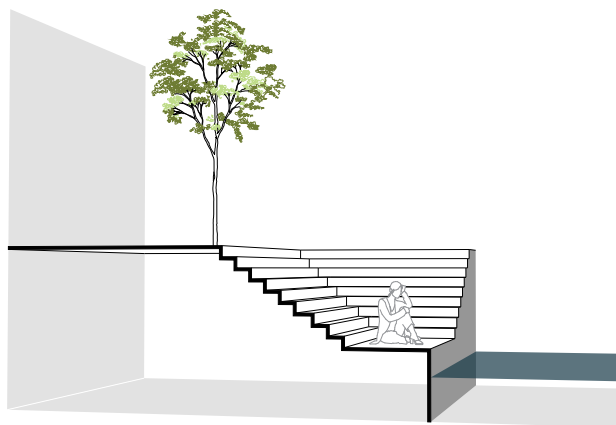
8. ADGANG TIL VAND

- Brygger og trappeanlæg skal udføres med udgangspunkt i en af de viste principielle udformning A – G.
- For hvert punkt, skal kun vælges en af de principielle udformninger.
- Ved brygger og trappeanlæg skal synlige overflader udføres i sten, beton og/eller hårdt træ.
- Fortøjningsmulighed skal altid indgå.
- For at opnå forskelligartet kontakt til vandet, skal der benyttes en række forskellige typer [A - G] i hvert delområde.
- Der skal etablere både større fællesophold ved vandet samt mindre og intime opholdssteder.
- Der skal i hele området tilbydes forskellige måder at ankomme fra vandet.
- De forskellige typer [A- G] indbyder til forskelligartet aktivitet på vandet, hvilket er meget ønskværdigt.

For uddybende tegning henvises der til lokalplanen, tegning nr. 6.

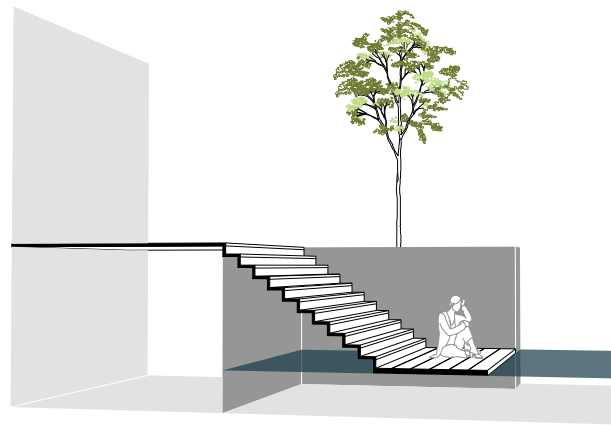


8. ADGANG TIL VAND



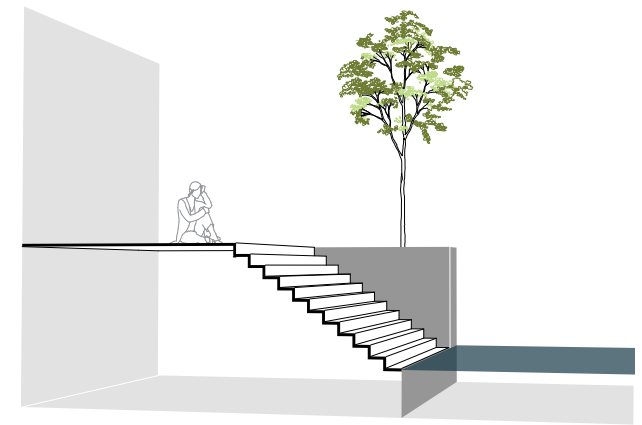
TYPE A

Kajkant i sten. Niveauet sænkes mod vandet ved hjælp af en trappe eller rampe og opretholder en bastand kant mod eksempelvis havneløbet.



TYPE B

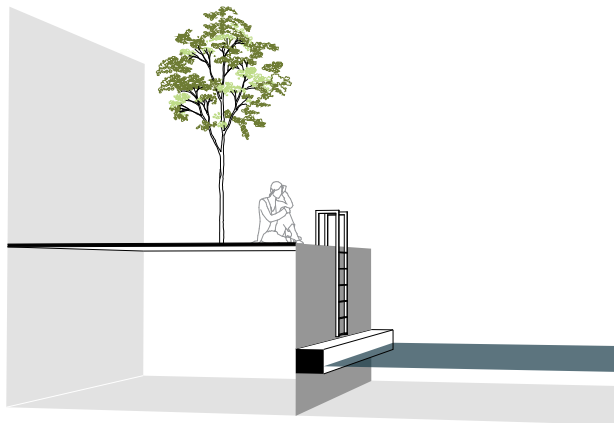
Forsænket træbrygge som udgør mindre opholdsområder og anløb for både. Placeres i forbindelse med særlige aktiviteter eksempelvis mindre solplads med café eller mindre havn.



TYPE C

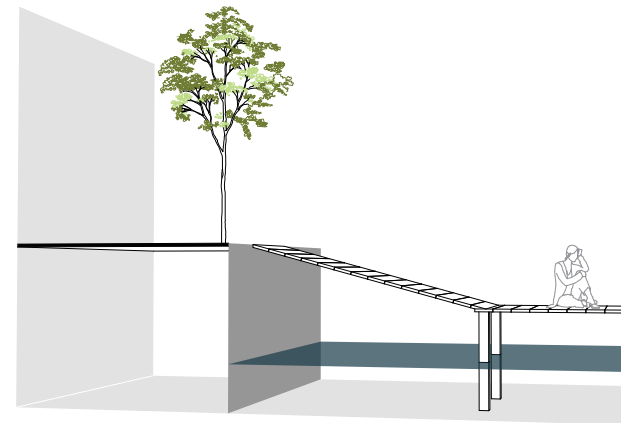
Kano og kajakkers placering tæt på vandspejlet stiller særlige krav. Trappen går helt ned til vandet.

8. ADGANG TIL VAND



TYPE D

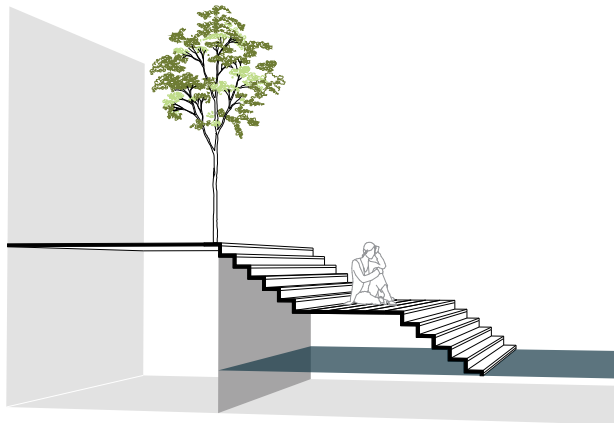
Enkelte steder med "trinbræt". Dette sikrer op- og nedstigning upåagtet vandstand og bådens størrelse.



TYPE E

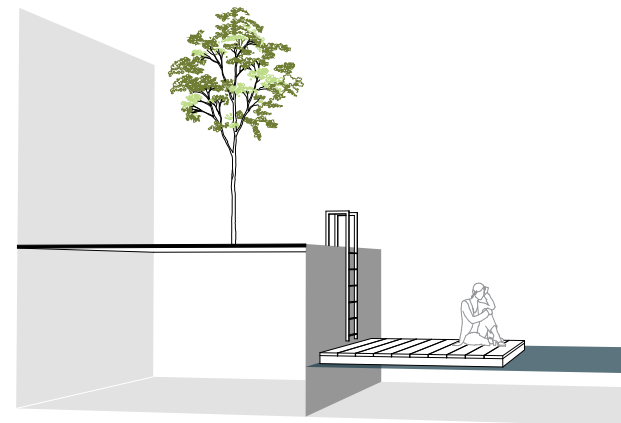
Bro til joller og sejlbåde med rampe. Traditionel bådebro, kan eksempelvis placeres ved den centrale havn i midten af bebyggelsen samt ud til landingsplads for olieskib.

8. ADGANG TIL VAND



TYPE F

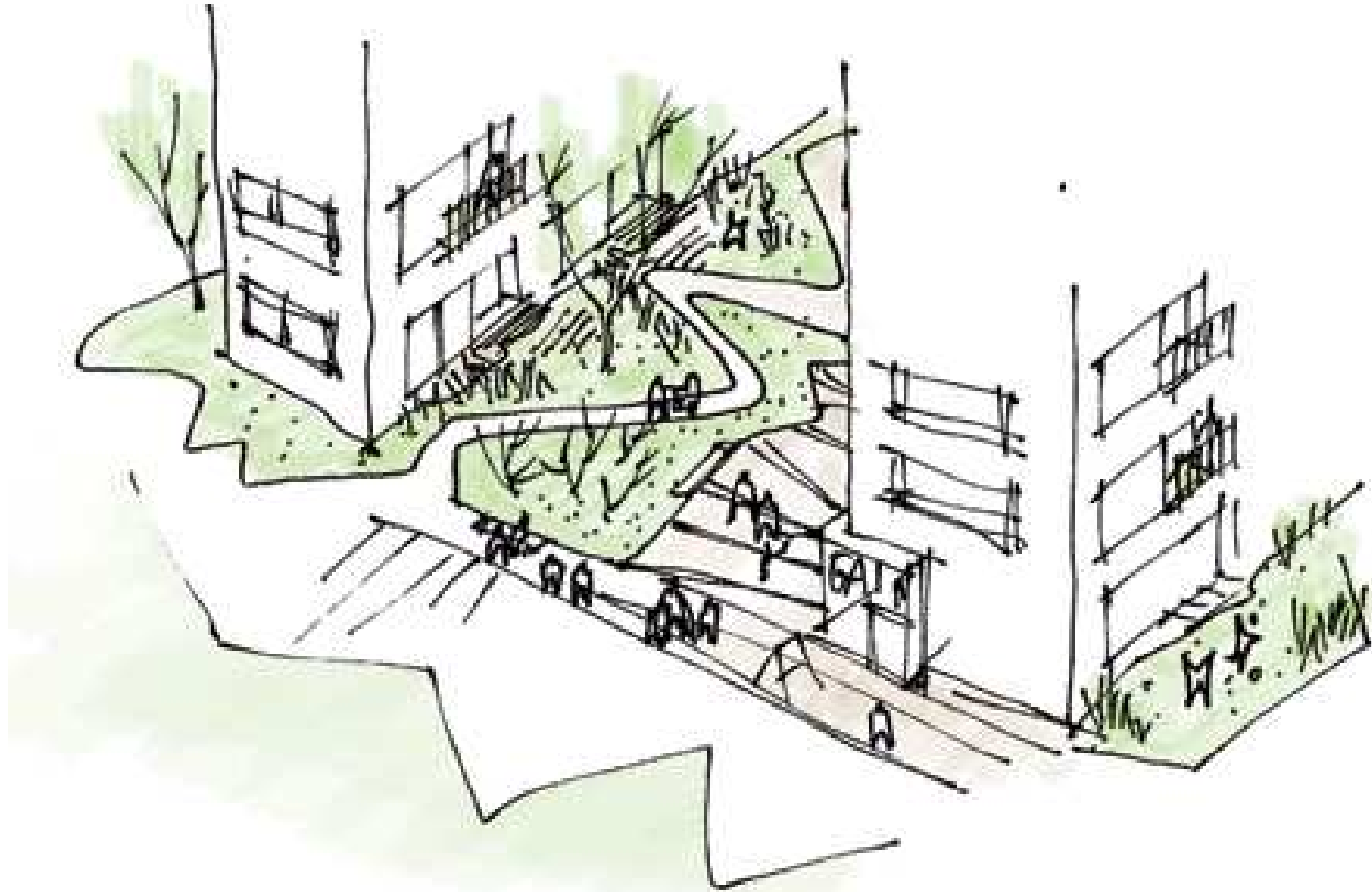
Træbrygge til opholds område tæt på vandet. Udføres delvist med rampe.



Type G

Ponton til opholds område tæt på vandet. Adgang via stige.

9. MØDET MELLEM GAVLE OG PROMENADE



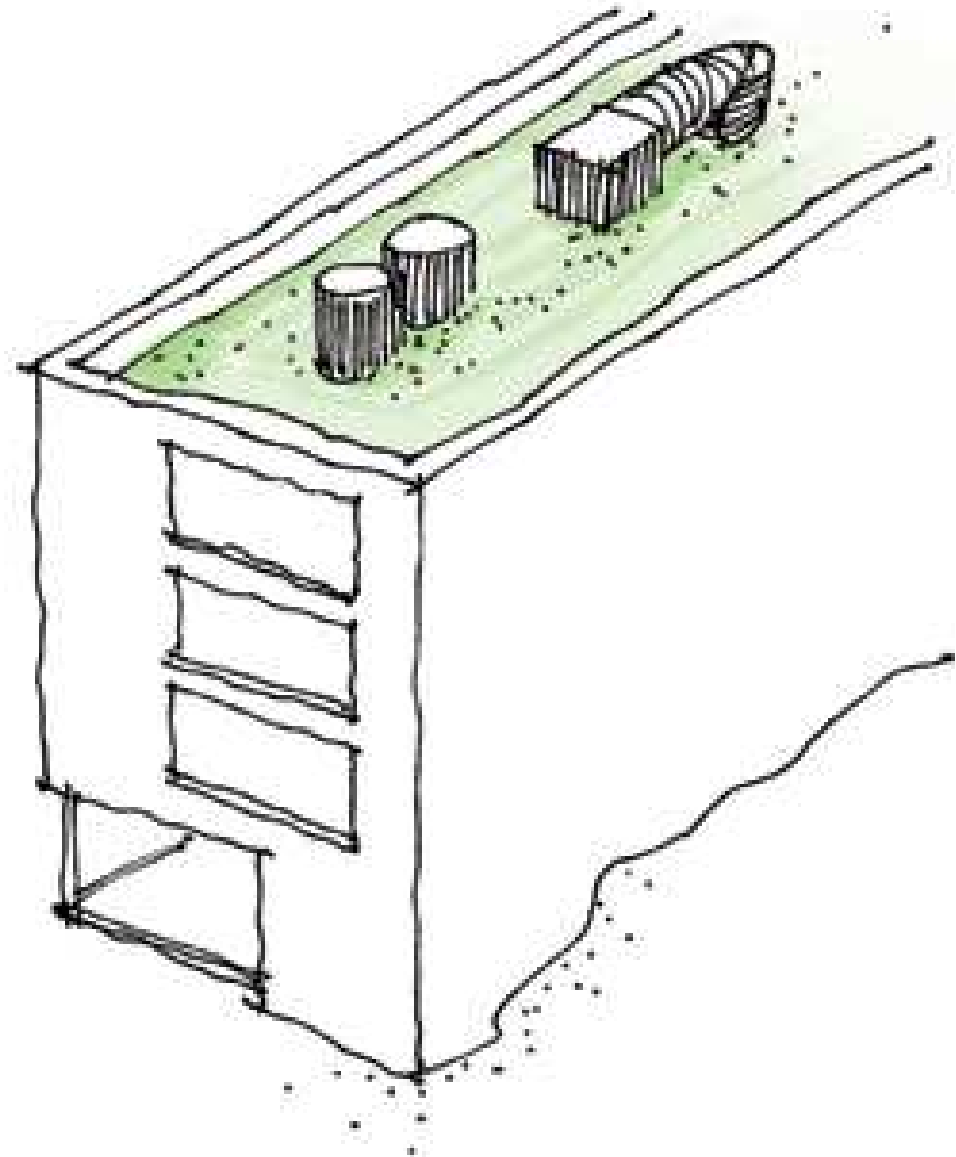
10. ANKOMST TIL BYDELEN



- Princip skitse for ankomst ad Tømmergravsgade; til venstre ses erhvervsbyggeri og på højre side stikker H.C. Ørsted sin gavl frem.

11. TEKNIK PÅ TAGENE

- Sort malet installationer placeret på taget.
- Placeres min. 2 m fra facaden, for at skjule installationerne så de ikke ødelægger det visuelle indtryk.



12. ALTANER

- Der skal opnåes variation i værn fra bygning til bygning, for at undgå ens værn på to tilstødende bygninger.

