

Version af 22. maj 2013

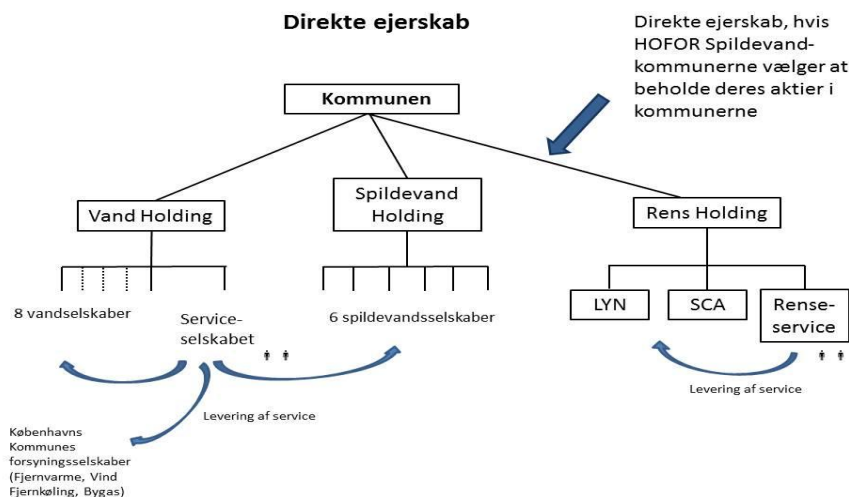
• NOTAT OM ETABLERING AF INDIREKTE EJERSKAB

HORTEN

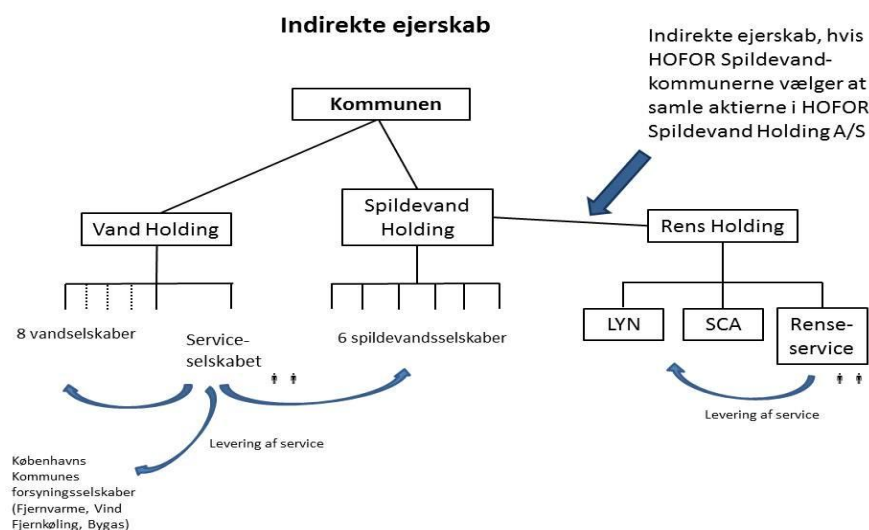
PRAKTISK GENNEMFØRELSE OG ÆNDRINGER I EJERAFTALEN FOR SPILDEVANDS-KONCERNEN

1. HVAD ER HHV. DIREKTE OG INDIREKTE EJERSKAB?

Direkte ejerskab: Kommunerne ejer holdingselskabet i den nye Rensekoncern, dvs. at kommunerne er aktionærer. Kommunen stemmer på generalforsamlingen Rens Holding A/S og vælger bestyrelsen.



Indirekte ejerskab: Kommunerne ejer holdingselskabet i den nye Rensekoncern igennem et kommunalt ejet selskab, her HOFOR Spildevand Holding A/S. Det er således HOFOR Spildevand Holding A/S, der er aktionær i Rens Holding A/S og udøver ejerbeføjelserne, herunder stemmer på generalforsamlingen i Rens Holding A/S.

**HORTEN**

2. HVAD SKER DER MED KOMMUNERNES AKTIER I DET NYE SELSKAB RENS HOLDING A/S, HVIS DER ETABLERES INDIKRETE EJERSKAB?

Ved etableringen af Rense-koncernen modtager hver kommune en aktiepost, der afspejler den ejerfordeling, der er aftalt mellem alle 15 interessentkommuner.

Denne aktiepost indskydes herefter i HOFOR Spildevand Holding A/S. Kommunen får som vederlag herfor en øget aktiepost i HOFOR Spildevand Holding A/S.

Kommunen forærer således ikke sine "rense-aktier" til HOFOR Spildevand Holding A/S, men laver en ombytning, så kommunen modtager "spildevands-aktier" til gengæld for "rense-aktier".

3. HVAD SKER DER MED KOMMUNERNES EJERANDEL AF SPILDEVANDS-KONCERNEN?

Forholdet mellem kommunernes ejerandel af Rense-koncernen svarer ikke fuldt ud til ejerfordelingen i Spildevands-koncernen. Det skyldes blandt andet, at Dragør Kommune ikke er interessent i Lynettefællesskabet I/S eller Spildevandscenter Avedøre I/S og derfor ikke bliver medejer af Rense-koncernen. Dragør Kommunes renseanlæg er en del af kommunens spildevandsselskab, og renseanlægget blev derfor indskudt i Spildevands-koncernen, da den blev stiftet. Renseanlægget indgår derfor i Dragør Kommunes nuværende ejerandel af Spildevands-koncernen.

Der vil derfor ske en justering af ejerandelene i Spildevands-koncernen. Som bilag til indstillingen er vedlagt en oversigt over den nuværende ejerfordeling i Spildevands-koncernen og ejerfordelingen efter etablering af indirekte ejerskab.

Justeringen sker ved at beregne værdien af hver kommunes samlede forholdsmæssige indskud i Spildevands-koncernen. Denne ejerfordelingsme-

kanisme indebærer, at "rense-aktierne" ombyttes kr. for kr. med "spildevands-aktier".

4. **HVORFOR ER DET NØDVENDIGT AT ÆNDRE EJERAFTALEN FOR SPILDEVANDS-KONCERNEN?**

Da Spildevands-koncernen blev etableret i december 2012, blev der indgået en ejeraftale mellem de 6 ejerkommuner om, hvordan ejerskabet skal udøves.

I forbindelse med etableringen af Rense-koncernen er der på tilsvarende vis forhandlet en ejeraftale, der regulerer de 15 ejerkommuners indbyrdes forhold. Udkastet er vedlagt som bilag til indstillingen.

Hvis der etableres indirekte ejerskab, vil Spildevands-koncernen blive ejer af Rense-koncernen. Det er derfor nødvendigt at sikre, at ejeraftalen for Spildevands-koncernen er i overensstemmelse med de vilkår, der er aftalt for Rense-koncernen. I modsat fald ville ejerne af Spildevands-koncernen kunne overholde den ene ejeraftale og samtidigt handle i strid med den anden ejeraftale.

HORTEN

De væsentligste ændringer er:

- Afsnit 4: Beskrivelse af forholdet mellem ejeraftalen for Spildevands-koncernen og ejeraftalen for Rense-koncernen. Hensynet bag bestemmelsen er at sikre, at Rense-koncernens forhold reguleres af ejeraftalen for Rense-koncernen, og at forhold vedrørende denne koncern alene reguleres i ejeraftalen for Spildevands-koncernen, når det er absolut nødvendigt.
- Pkt. 4.6: Beslutning om, hvem der skal indstilles til bestyrelsen i Rens Holding A/S, skal i henhold til ejeraftalen for Rense-koncernen træffes af den enkelte kommune, som er tildelt en plads. Der er derfor i ejeraftalen for Spildevands-koncernen indsat en bestemmelse om, at medlemmerne indstilles af de enkelte kommuner.
- Pkt. 8.1.4: Krav om enstemmighed mellem de ejerkommuner, der er medejere af Rense-koncernen, hvis HOFOR Spildevand Holding A/S skal stemme for at fusionere Lynettefællesskabet A/S og Spildevandscenter Avedøre A/S. Dette indebærer, at bestyrelsen i HOFOR Spildevand Holding A/S ikke vil kunne vedtage en fusion af de to renseselskaber, uden at det først er godkendt af ejerne på en generalforsamling.
- Pkt. 13.1: Der kan indtræde nye ejere af HOFOR Spildevand Holding A/S. Hvis den nye ejer også er ejer af Rense-koncernen, gælder de samme regler som hidtil. Hvis en ny ejerkommune ikke også er ejer af Rense-koncernen er der to muligheder:
 1. Ejerkommunerne i Rense-koncernen godkender den nye ejerkommune, jf. pkt. 13.3 i ejeraftalen for Rense-koncernen.
 2. Der gennemføres en strukturændring i Spildevands-koncernen, der muliggør medejerskab af Spildevands-koncernen, uden at

den nye ejer tillige bliver medejer af Rense-koncernen. Det kan f.eks. ske ved at udskille ikke-rekseaktiviteter til et datterselskab, som den nye ejer bliver medejer af, eller der kan gennemføres lignende strukturændring.

- pkt. 14.1: Aktier i HOFOR Spildevand Holding A/S kan overdrages som hidtil, dog med forbehold for det ovenfor anførte om overdragelse til kommuner, der ikke tillige er medejere af Rense-koncernen.

Hellerup, den 22. maj 2013
Horten

Rikke Søgaard Berth

HORTEN