

## Bilag 1 til Status genoptræning efter Sundhedsloven

### Data for genoptræning

Da 2007 er det første år Sundheds- og Omsorgsforvaltningen har ansvaret for genoptræning af patienter efter udskrivning fra sygehus, er der stor fokus på monitorering af opgaven. Kendskab til opgavens omfang er en forudsætning for styring af kapacitet og ventetider. Der er derfor særlig opmærksomhed på udvikling i antal almene genoptræningsplaner.

Dette notat præsenterer data i relation til genoptræningsområdet, specielt data med relevans for kapacitetsstyring og ventetider.

Data i notatet er trukket fra Københavns Kommunes Omsorgsjournal (KOS). Idet KOS som udgangspunkt ikke har indbygget faciliteter til monitorering af genoptræningsopgaven, er der en mindre usikkerhed i data.

#### 1. Antal genoptræningsplaner for almen genoptræning

Sundheds- og Omsorgsforvaltningen har pr. 31. oktober 2007 modtaget i alt 3.958 genoptræningsplaner til almen genoptræning.

**Tabel 1. Almene genoptræningsplaner modtaget i perioden 1. januar 2007 - 31. oktober 2007**

Almene genoptræningsplaner	0-64	65+	I alt
<b>I alt</b>	<b>1.846</b>	<b>2.112</b>	<b>3.958</b>
Amputation	2	17	19
Andet	87	61	148
Apopleksi og andre neurologiske sygdomme	119	225	344
Brud på skulder, arm, ankel	211	226	437
Geriatrici	28	494	522
Gynækologi	24	13	37
Hjertekarsygdom	7	7	14
Hoftealloplastik	101	218	319
Hoftenær fraktur	66	354	420
Håndkirurgi	114	63	177
Knæalloplastik	112	215	327
Ledbåndsskader	66	10	76
Ledoperationer eller senesuturer	475	52	527
Neurokirurgiske rygpatienter	246	95	341
Rygpatienter (ikke opererede)	184	42	226
Spinal Osteoporose	4	16	20
Udredning		4	4

Sundheds- og Omsorgsforvaltningen har med udgangspunkt i data fra delingsaftalen med Hovedstadens Sygehusfællesskab forventet at modtage 3.663 om året. Da Sundheds- og Omsorgsforvaltningen pr. 31. oktober 2007 har modtaget i alt 3.958 genoptræningsplaner til almen genoptræning, er der modtaget væsentligt flere genoptræningsplaner end forventet. Fortsætter den hidtidige tendens, vil Sundheds- og Omsorgsforvaltningen i 2007 modtage ca. 4.752 genoptræningsplaner svarende til 30 % flere genoptræningsplaner end forventet.

Væksten i antal genoptræningsplaner findes særligt inden for ortopædkirurgi, hvor den estimerede vækst for 2007 er 56%.

Endvidere har der været en vækst inden for "andre diagnoser" på 33%. Selv om omfanget er begrænset - sammenlignet med de andre diagnosegrupper - følges området tæt, så der løbende kan etableres målrettede tilbud til diagnosegrupper, hvor efterspørgslen gør dette relevant. I gruppen andre diagnoser findes blandt andet hjertekarlidelser, gynækologi og kræft.

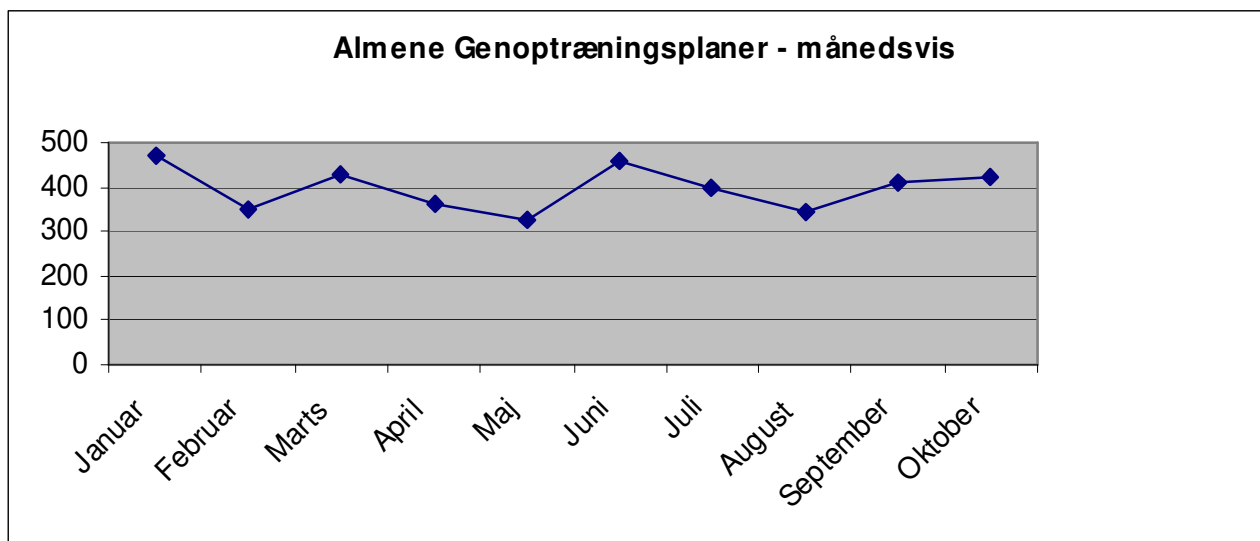
**Tabel 2. Vækst i antal genoptræningsplaner**

Almene genoptræningsplaner / Diagnosegrupper	Forventet antal pr. år	Modtaget 01.01.07 - 31.10.07	Estimeret antal pr. år	Estimeret vækst
<b>Total</b>	<b>3.663</b>	3958	<b>4.752</b>	<b>30%</b>
Ortopædkirurgi	1.772	2302	<b>2.764</b>	<b>56%</b>
Ryglidelser	685	587	<b>705</b>	<b>3%</b>
Geriatrici	626	522	<b>627</b>	<b>0%</b>
Apopleksi og andre neurologiske lidelser	396	344	<b>413</b>	<b>4%</b>
Andre diagnoser	183	203	<b>244</b>	<b>33%</b>

## 2. Månedlige udsving i antal almene genoptræningsplaner

Der er store månedlige udsving i antal genoptræningsplaner, der modtages. Særligt i begyndelsen af året og i sommerferieperioden modtog Sundheds- og Omsorgsforvaltningen et meget højt antal genoptræningsplaner. Dette har medført væsentlige udfordringer i forhold til ressource- og kapacitetsstyring og håndtering af ventetider.

**Fig. 1. Månedlige udsving i antal almene genoptræningsplaner modtaget.**



### 3. Almen genoptræning - hospitaler og leverandører

Sundheds- og Omsorgsforvaltningen modtager, som forventet, hovedparten af genoptræningsplanerne fra de tidligere H:S hospitaler: Amager, Bispebjerg, Hvidovre, Frederiksberg og Rigshospitalet. Desuden modtages et mindre antal genoptræningsplaner fra Gentofte Hospital, som har dele af ydre Østerbro som optageområde. "Andre hospitaler" dækker over private hospitaler samt hospitaler i Region Hovedstaden og Region Sjælland.

Data for forventet antal genoptræningsplaner kommer fra de tidligere H:S hospitaler, eksklusiv Rigshospitalet. Genoptræningsplaner fra Gentofte Hospital, Rigshospitalet og "andre" indgår ikke i "forventet antal genoptræningsplaner". Væksten i antal genoptræningsplaner skyldes delvist, at Sundheds- og Omsorgsforvaltningen også modtager genoptræningsplaner fra disse hospitaler.

**Tabel 3. Antal genoptræningsplaner modtaget i perioden 1. januar - 31. oktober 2007 - Fordelt på hospitaler**

Hospital			
	0-64	65 +	I alt
Amager Hospital	285	342	627
Andet ( angiv andet )	212	70	282
Bispebjerg Hospital	577	822	1399
Frederiksberg Hospital	135	104	239
Gentofte Hospital	26	37	63
Hvidovre Hospital	370	616	986
Rigshospital	234	114	348

Sundhedscenter Hans Knudsens Plads, som leverer genoptræning til borgere efter kirurgisk indgreb og borgere med ryglidelser, har i årets første 10 måneder modtaget ca. 1500 genoptræningsplaner. Desuden leverer Træningscenter Nørrebro, som huser Specialiseret enhed for apopleksi og neurologi, træning til relativt mange patienter.

**Tabel 4. Antal genoptræningsplaner modtaget i perioden 1. januar - 31. oktober 2007 - Fordelt på leverandører**

Leverandører	Antal genoptræningsplaner
Træningscenter Bispebjerg	249
Træningscenter Amager	315
Træningscenter Indre By	196
Træningscenter Vesterbro	182
Træningscenter Nørrebro	482
Træningscenter Østerbro	410
Sundhedscenter Hans Knudsens Plads	1598
Udenbys træningsleverandør	47
Træningscenter Valby	313
Træningscenter Brønshøj-Husum	405

#### 4. Frit valg og kontraktkommuner

Patienterne har hidtil kun gjort brug af frit valg i mindre omfang, men såfremt brugen heraf øges, kan dette skabe udfordringer med dynamisk tilpasning af kapacitet.

**Tabel 5 Frit valg og kontrakt-kommuner 1. januar - 31. oktober 2007**

Frit valg og kontrakt-kommuner			
	0-64	65 +	I alt
Frit valg (Udenbys borgere som søger Kbh)	5		5
Kontrakt-kommune	190	148	338
I alt	195	148	343

\* Sundheds- og Omsorgsforvaltningen indgår kontrakt med Tårnby og Dragør Kommuner vedr. salg af genoptræningsydelse efter Sundhedsloven (Godkendt på Sundheds- og Omsorgsudvalgets møde den 23. november 2006).

#### 5. Specialiseret genoptræningen

Data for specialiseret genoptræning skal tages med store forbehold, blandt andet fordi nye krav til registrering af oplysninger vedr. specialiseret genoptræning på hospitalerne ikke er fuldt implementeret, og der er efterslæb i registreringerne.

Hospitalerne skal sende genoptræningsplaner for specialiseret genoptræning til kommunerne og endvidere registrere den leverede genoptræning ved brug af Sundhedsvæsnets klassifikationssystem (SKS-koder). Disse registreringer opsamles i Landspatientregisteret (LPR). Kommunerne har begrænset adgang til disse data via E-Sundhed.

Københavns Kommune registrerer specialiserede genoptræningsplaner modtaget i Københavns Kommune.

**Tabel 6 Specialiserede genoptræningsplaner modtaget i perioden 1. januar 2007 – 31. oktober 2007**

Specialiserede genoptræningsplaner			
	0-64	65+	Antal forløb
Specialiserede genoptræningsplaner	2.314	919	3.233