

MILJØ NØRREBRO

ÅRSBERETNING 2016



Årsberetning 2016

Miljøpunkt Nørrebro

På forsiden: Nørrebrogade. Her opdagede vi, at 5A kører med meget gamle busser helt uden filter – lige op ad Danmarks travleste cykelsti.

Heldigvis byttes de til moderne gasbusser i 2017 og det lykkedes at forhindre, at de gamle busser uden filter flyttes over til linje 8A.

Indhold

Beretning	1
Driftsstøtte for 2016	2
Aktivitetstøtte for 2016	3
Indsatsområder	4
Affald-til-ressourcer (2016-17)	5
Ladegårds Å (2016)	8
Klimatilpasning-Skybrud (2016-17)	13
Bylandbrug 2.0 – Grønne fællesskaber (2016)	15
Kontakt	17
Bestyrelsen	17

Beretning

Fonden har i 2016 drevet Miljøpunkt Nørrebro på Korsgade 16, st., 2200 København N. Miljøpunkt Nørrebro har igangsat og afviklet aktiviteter på Nørrebro i overensstemmelse med Fondens vedtægter samt samarbejdsaftalerne med Nørrebro Lokaludvalg under Københavns kommune. Fonden har fremsendt årsplan, succeskriterier, budget, m.v. for 2016 til Nørrebro lokaludvalg jf. samarbejdsaftalen.

Københavns kommune har gennem Nørrebro Lokaludvalg støttet Fonden med en driftsbevilling på i alt 684.700 kr. i 2016. Derudover har Miljøpunkt Nørrebro opnået puljebevillinger til aktiviteter i form af tilskud fra Nørrebro Lokaludvalg på 600.000 kr. Denne årsberetning vil indeholde en beskrivelse af gennemførte aktiviteter, status i forhold til opfyldelse af årsplanens mål og succeskriterier, samt øvrige aktiviteter, der er blevet aftalt med Nørrebro Lokaludvalg.

Miljøpunkt Nørrebro har indgået en 3-årig aftale (2016-18) med Nørrebro Lokaludvalg om puljebevillinger på 600.000 kr. årligt - en væsentlig forøgelse af puljebevillingerne set i forhold til forudgående år (332.977 kr. i 2015) og et niveau der er sammenligneligt med de øvrige miljøpunkter. Aftalen med Nørrebro Lokaludvalg følger Københavns kommunes dagsorden om afbureaukratisering af det lokale miljøarbejde.

Efter Miljøpunkt Nørrebros opfattelse giver den nye samarbejdsmodel gode resultater i forhold til Fondens formål, fordi der bruges færre midler på administration og der er mere fleksibilitet til at lave indsatser, når behovet opstår (fx sagen om partikelforurening i december 2016). Med samarbejdsmodellen er det blevet nemmere for Miljøpunkt Nørrebro at hente flere midler fra fonde og puljer til miljøarbejdet på Nørrebro, fordi vi har en stabil medfinansiering.

Miljøpunkt Nørrebros flytning til billigere og bedre lokaler og andre effektiviseringer er slået fuldt igennem i 2016. De forbedrede fysiske og økonomiske rammer skaber kvalitet og kontinuitet i indsatserne.

Driftsstøtte for 2016

Miljøpunktets opgaver i forhold til driftsstøtten

Miljøfondene har jf. aftalen om driftsstøtte (2011) en række opgaver i forbindelse med modtagelse af driftsstøtte fra lokaludvalget, herunder at der årligt udarbejdes årsberetning og regnskab for miljøarbejdet, for så vidt angår støttebeløbet.

Driftstilskuddet finansierer henholdsvis basisdriften af Miljøpunktet, herunder borgerkontakt samt udvikling af prioriterede miljøprojekter, der fastlægges mellem Miljøpunkt Nørrebro og Nørrebro Lokaludvalg.

Indtægtspost	Beløb i 2016
• Driftsstøtte fra Nørrebro Lokaludvalg	684.700
I alt indtægter	684.700

Udgiftspost	Beløb i 2016
• Lønoms-kostninger	468.889
• Husleje mm.	136.638
• Kontorhold & administration	79.173
I alt udgifter	684.700

Miljøpunkt Nørrebro har i 2015 nedbragt faste omkostninger ved at flytte til nyt lejemål og ved øvrige nedskæringer. Besparelserne afspejles fuldt ud i dette år - 2016.

Aktivitetstøtte for 2016

Ud over aftalen om driftsstøtte har Miljøpunkt Nørrebro hidtil kunne søge Lokaludvalgets pulje til gennemførelse af de prioriterede aktiviteter og andre miljøprojekter som jf. aftale om driftsstøtte (2011). For 2016 er der dog indgået en ny aftale om indsatsområderne:

Modellen

Miljøpunkt Nørrebro arbejder med fire temaer med 2 års varighed. Der aftales to temaer på dagsseminaret i oktober hvert år (i 2015 aftales der fire temaer, 2 med 1 års varighed og to med 2 års varighed), så temaerne køre forskudt af hinanden to og to. Temaerne kan opprioriteres eller nedprioriteres løbende, hvis det er nødvendigt. Dette kræver dog enighed mellem Miljøpunkt Nørrebro og Nørrebro Lokaludvalg. Der afsættes et beløb på 150.000 kr. pr. tema pr. år. Denne bevilling skal konfirmeres hvert år.

Hvert år er der åbent for indmeldelse af temaer på Byrum, Miljø og Trafikarbejdsgruppens møde i september/oktober. Arbejdsgruppen drøfter de indkommende temaer og vælger et passende antal, som sendes videre til Miljøpunkt. Miljøpunkt laver en præsentation af de indmeldte temaer, samt de temaer som de selv mener er relevante på dagsseminaret. Herefter udvælges de to temaer, som Miljøpunkt skal arbejde med.

Miljøpunkt orienterer løbende Lokaludvalget om deres arbejde. Dette kan enten ske på et arbejdsgruppemøde eller på et Lokaludvalgsmøde.

Model:

1 år	2 år	3 år	4 år	5 år	6 år
tema 1		tema 1		tema 1	
tema 2		tema 2		tema 2	
tema 3	tema 3		tema 3		tema 3
tema 4	tema 4		tema 4		tema 4

Økonomisk ramme

150.000 kr. pr. tema. Med 4 temaer hvert år, så i alt 600.000 kr. pr år.

Tidsplan

August/september – Temaer til Miljøpunkts arbejde indmeldes.

September/oktober- De indmeldte temaer drøftes på Byrum, Miljø og Trafikarbejdsgruppens møde, og der udvælges et passende antal temaer, der videreformidles til Miljøpunkt Nørrebro.

Oktober – Dagsseminar, hvor det aftales hvilke temaer Miljøpunktet arbejder med. Miljøpunkt Nørrebro fremlægger her de temaer som Lokaludvalget har meldt ind og de temaer, som de selv mener er relevante at arbejde med.

Indsatsområder

Miljøpunkt Nørrebro har efter aftale på dagsseminar med Nørrebro Lokaludvalg udpeget følgende indsatsområder for 2016:

2016	2017	3. år	4. år	5. år	6. år
Klimatilpasning/skybrud		indsats 1		indsats 1	
Affald-til-ressourcer		indsats 2		indsats 2	
Ladegårds Å		indsats 3		indsats 3	
Bylandbrug		indsats 4		indsats 4	

Udpegning af indsatsområderne er sket efter samarbejdsaftale mellem Miljøpunkt Nørrebro og Nørrebro Lokaludvalg (2011) og model for fremtidigt samarbejde (2015), som det er vedtaget af Nørrebro Lokaludvalg. På grund af den nye samarbejdsmodel har processen med udvælgelse af indsatsområder og udarbejdelse af årsplan for 2016 været lidt senere end der fremgår i modellen, efter aftale mellem parterne i aftalen.

Jf. Kommunens vejledning skal følgende elementer indgå i aktivitetsbeskrivelserne.

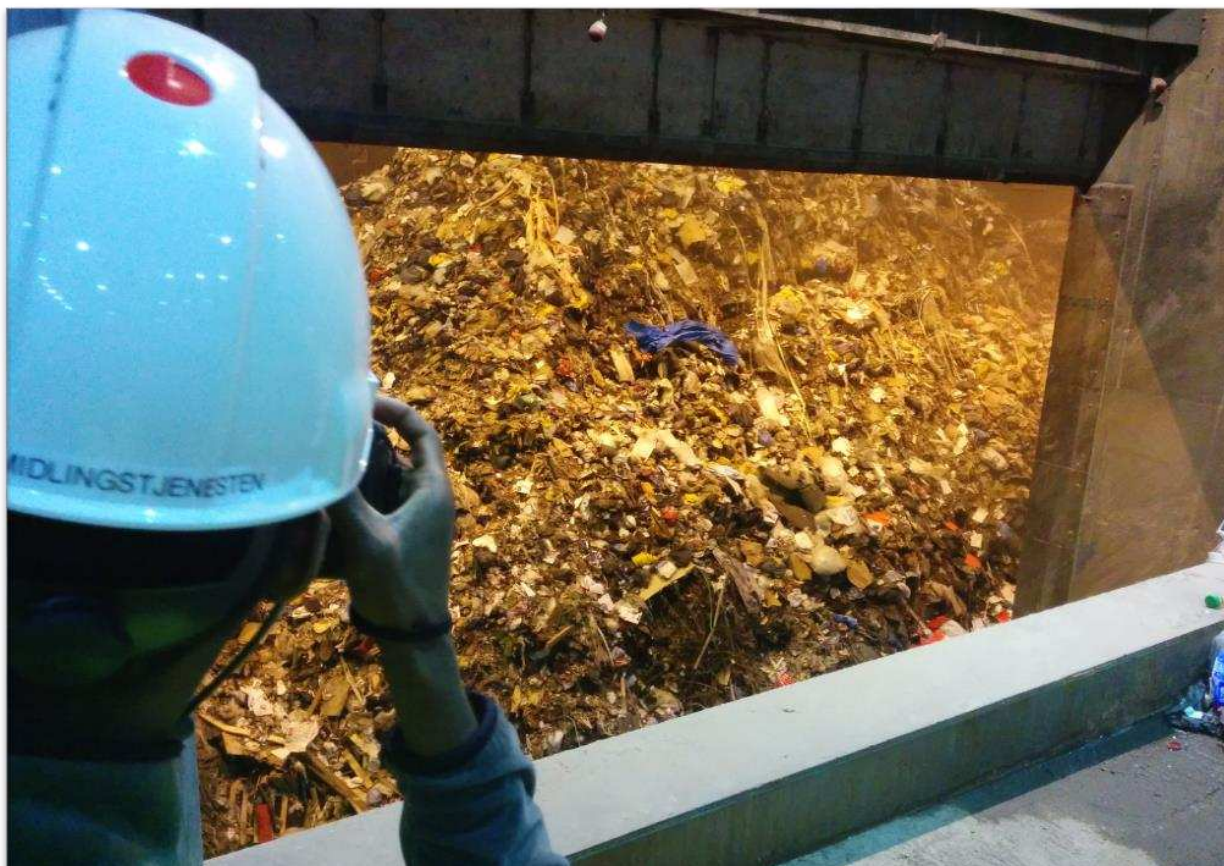
- Overordnet beskrivelse af indsatsområdet, herunder baggrund og formål
- Kort beskrivelse af aktiviteter under indsatsområdet, herunder målgruppe, eventuelle samarbejdsparter, resultat- og effektmål, aktivitetsmål (leverancer).

Vi har betragtet beskrivelserne af aktiviteter som en dynamisk plan, der løbende videreudvikles gennem perioden. Inden for en del af indsatserne går udviklingen hurtigt mens andre ikke lever op til det forventede potentiale. Den 2-årige projekthorisont gør det nemmere at tilpasse indsatsernes hastighed og omfang.

Miljøpunkt Nørrebro har i aftalen fleksibilitet til at udnytte opståede muligheder og forsvare eksisterende projekter / investeringer, hvis det bliver nødvendigt (fx ByOasen i 2015). Jf. samarbejdsaftalen skal Miljøpunkt løbende orientere lokaludvalget om væsentlige ændringer i forudsætninger og ved enighed kan de enkelte indsatsområder omprioriteres. Det har ikke været nødvendigt at omprioritere i større omfang, men i december 2016 opstod dog et behov for at gå ind i et nyt indsatsområde om kraftig partikelforurening fra Movia-busserne. Vi vil ikke beskrive Movia-sagen nærmere i denne årsrapport, da det meste arbejde er lavet i 2017 og muligvis skal fortsættes, hvis NLU ønsker det.

En del af vores aktiviteter i forbindelse med indsatserne er fælles for alle indsatserne og vil derfor ikke være beskrevet som aktiviteter under de enkelte indsatser. Det gælder fx vores samarbejde og vejledning af studerende og egentlig undervisning eller rundvisninger, som vi laver mange af hvert år.

Herunder følger en beskrivelse af gennemførte aktiviteter, status i forhold til opfyldelse af årsplanens mål og succeskriterier, samt øvrige aktiviteter, der er blevet aftalt med Nørrebro Lokaludvalg jf. samarbejdsaftalen (2011).



Vestforbrænding, 2015. Affaldet til afbrænding skinner som guld og har forblændet mange // eget billede

- **Baggrund (fra årsplan):** Konflikt mellem fortalere for genanvendelse og affalds-industrielle kompleks betyder, at der ikke er sammenhæng i byens gøre og laden. Miljøpunkt Nørrebro har spillet en stor rolle inden for affaldsområdet og har senest i 2015 med succes afsluttet udvikling af SMART-miljøstationen.
- **Formål (fra årsplan):** En mere cirkulær bevægelse af ressourcer i lokalsamfundet og maksimering af ressourceudnyttelsen i affald – både på kort sigt (konkrete sorteringsløsninger) og lang sigt (børnenes magt til at ændre fremtiden).
- **Aktiviteter & status:** Smart Miljøstationen har i 2016 for første gang været en indtægtsdækket aktivitet og station nr. 2 er etableret i AB Pegasus på Sjællandsgade. Vi mærker stor interesse for de nedgravede affaldsløsninger på Nørrebro.
- Kompost og lokal cirkulation af næringsstoffer: I indsatsområdets første år (2016) besluttede Københavns kommune at udrulle organisk sortering i hele byen. En stor strategisk sejr for alle os der har arbejdet for øget genanvendelse og langt ud over vores mål om at få forbedret forhold for kompostering.

Miljøpunkt Nørrebro var initiativtager til en fælles henvendelse fra miljøpunkterne til TMU, hvor vi netop talte for at borgerne skal deltage i affaldssorteingen og bad om at vi i brokvartererne blev undtaget fra kommunens plan om at benytte REnescience teknologien (en teknologi til auto-sortering, som endte med at blive helt droppet, fordi alt affaldet bliver forurennet med bl.a. tungmetaller, så det ikke kan indgå i et bæredygtigt kredsløb.).

Kommunens organiske indsamlingsordning træder nu i kraft fra september 2017. Herefter er hjemmekompostering ikke længere så skarpt et alternativ til forbrænding og spild af vigtige næringsstoffer. Men de få friarealer til rådighed for den voksende byhavebevægelse har brug for næringsstoffer. Biodiversiteten, de sociale og rekreative værdier ved byhaverne foruden vores ambition om egentlig lokal fødevarerproduktion kræver, at der er et næringsstofkredsløb i selve byen. Eksempler på det sidste er Beyond Coffee som indsamler kaffegrums til svampedyrkning og vores egen Pop -up farm, men også den fremvoksende insektindustri.

Alt det spagnum som bruges til potteplanter frigiver store mængder CO₂ til atmosfæren. Pottemuld produceret her i byen bør stå til rådighed som et alternativ.

Derfor arbejder vi stadig med at fremme kompostering i gårdene. I løbet af 2016 har vi haft en af vores efterhånden traditionelle kompostvandring. Disse arrangementer fortsætter i 2017. Derudover har vi også to gange holdt intromøder for "Kompostbudene" et nyt projekt udviklet af Miljøpunkt Amager.

En udfordring for lokal udnyttelse af kompost er kommunens hygiejne regler som forbyder transport af kompostjord over matrikelgrænser uden temmelig dyre hygiejnetests. Via Kompostbudene og de andre miljøpunkter deltager Miljøpunkt Nørrebro i en løbende dialog med kommunen om denne regel. I 2017 er det målet at en mere enkel og billig testmetode, som kan være i overensstemmelse med slambekendtgørelsen.

Strategisk arbejder Miljøpunktet nu for at København skal have en egentlig bæredygtig næringsstofpolitik, hvor særligt næringsstofferne fra urin har stort potentiale for genanvendelse.

- Lokal cirkulation af ressourcer

I løbet af 2016 har Miljøpunktet lagt en vigtig byggesten til vores arbejde for lokal genanvendelse og cirkulær økonomi. I samarbejde med Områdefornyelsen Indre Nørrebro har vi udarbejdet en manual for alle borgere som er aktivt interesserede i bæredygtighed på affaldsområdet. Manualen beskriver 'Ressourcepladsen'; et nyt koncept for hvordan byens etageejendomme kan facilitere affaldssortering og lokal genanvendelse. Borgerne får i manualen også råd og instruktioner til arbejdsprocessen hvis de ønsker at indrette en Ressourceplads. Manualen er frit tilgængelig på hjemmesiden og kan hentes i en trykt udgave hos Områdefornyelsen og Miljøpunktet.

Miljøpunkt Nørrebro har allerede leveret design til en realiseret udgave af Ressourcepladsen i forbindelse med opsætningen af en Smart Miljøstation på Sjællandsgade for AB Pegasus. Vi har derfor håb om, at den store interesse for Smart Miljøstation konceptet også vil fremme vores ideer omkring Ressourcepladsen.

Kompostering til eget havebrug og pottemuld vil være en naturlig del af Ressourcepladsen også når kommunen iværksætter organisk affaldssortering i hele byen fra efteråret 2017. På langt sigt ser vi spændende udviklingsmuligheder for lokal genanvendelse, fordi nye teknologier f.eks 3D print på sigt åbner for lokal værkstedsproduktion som et alternativ til mange industrivarer.

- Klondike byen

Vi har igennem 2016 fortsat dette projekt og har på Nørrebro lavet 8 workshops. 2 af dem med offentlig adgang hvoraf det ene fokuserede på bytte af legetøj. I alt har vi haft omkring 200

deltagere. Børnene har været glade og entusiastiske deltagere. Ideelt set bør vi have vores eget sted til workshops hvor også affaldsmaterialerne kan opbevares og forberedes. Men Møllegade Nærgenbrugsstation har ikke været til rådighed som vi først havde håbet.

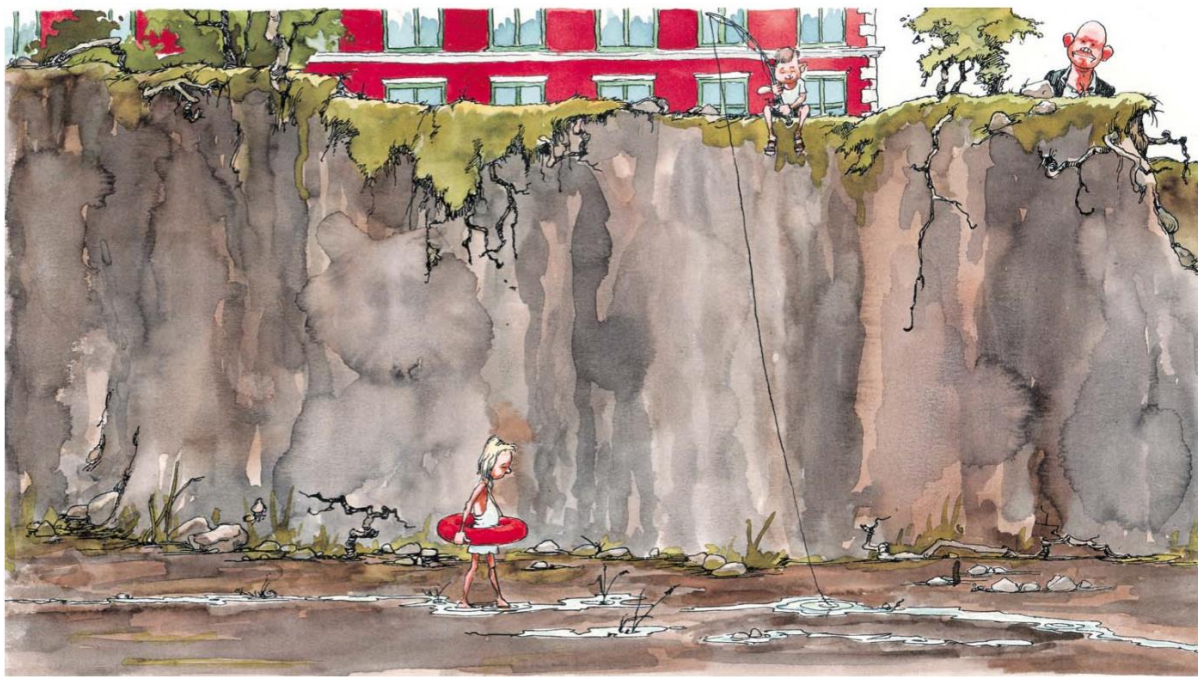
En anden udfordring er folkeskolen hvor man efter den seneste reform kun vanskeligt kan byde ind og opnå kontakter der giver adgang til planlagte undervisningsforløb. De deltagende institutioner har derfor været fritidshjem som har fleksibiliteten til at deltage.

Til gengæld har børnene lavet nogle fælles værker som har hængt udenfor som en offentlig udstilling på det sted de blev lavet - den bemandede legeplads Hans Tavsens Park Øst og Byoasen. Således har børnene stolt kunne vise værkerne frem for forældre og venner.

For 2017 ser vi nogle nye muligheder. Vi håber nu meget at kunne arbejde i et fast lokale. Ligesom det nu ser ud til, at vi laver et eller to workshops med live demonstrationer af 3D teknik hvor børnene kommer med indsamlede materialer de selv kan designe til nye produkter.

Vi kan desuden henvise til den midtvejsorientering om Klondikebyen vi har sendt til Nørrebro Lokaludvalg.

Tørlagt Ladegårdsåen er næppe så dyb og brusende, som mange københavnere forestiller sig



Tegning: Roald Als

Roald Als' tegning i Politiken viser meget godt, at der er problemer med perspektivet i Ladegårds Å-projektet

- **Baggrund:** Undersøgelser har været i gang i 2 år nu. I 2016 skal der være en politisk stillingtagen til, om man vil arbejde videre med projektet. Vi vurderer der er store metodiske og faglige problemer i forundersøgelsen og der er derfor et behov for en 'håndholdt' indsats, hvis vi skal holde fast i de oprindelige lokale visioner for projektet.
- **Formål:** Fortalervirksomhed for beboerne, særligt i forhold til 'kampen om vandet' og at udformning tager hensyn til lokale byrum frem for regional trafikafvikling.
- **Hørings svar:** Lygte Å-omlægning ved Nørrebro, Lygte Å-omlægning ved Lyngbyvej.
- **Status:** Status er, at det mest realistiske økonomisk at gå videre med er (1) et mere lokalt byrums- og byudviklingsprojekt, hvor Bispeengbuen rives ned og erstattes med en tunnel, som også kan tjene som fundament for en begrænset byudvikling, eller (2) et større projekt hvor tunnelen fortsættes under Indre By og til Amager, hvor den tilsluttes Amagermotorvejen/en kommende Østlig Ringvej eller Amager Boulevard. Det større projekt kan give trafikal sammenhæng og dermed kan det blive et brugerbetalt tunnelsystem.
OBS Vi tager forbehold for de tekniske foranalyser der er lavet i kommunen, som vi ikke mener er retvisende for mulighederne, og for at forudsætninger, fx ejendomsbeskatningssystemet, ændres. Det kan sagtens være at det originale Ladegårds Å-projekt bliver muligt at finansiere på et senere tidspunkt, men lige nu ser det svært ud.
- **Beskrivelse: Forløb af forundersøgelserne af Ladegårds Å:**
Inden aflevering af forundersøgelserne til følgegruppen og ganske kort efter at forundersøgelsen var offentliggjort på dagsorden til TMU-møde i juni trak Teknik- og Miljøborgmesteren støtten til Ladegårds Å-projektet i Politiken.

I samme artikel foreslår borgmesteren i stedet at nedrive Bispeengbuen og lave en kortere tunnel under Bispeengen. Indstillingen fra forvaltningen peger i samme retning. Efter et møde i aktivgruppen for Ladegårds Å besluttede vi at støtte denne idé som en 1. etape af

Ladegårds Å i et brev til Teknik- & Miljøudvalget.

Ved behandlingen af sagen blev der givet følgende protokolbemærkning:

”Enhedslisten og Det Radikale Venstre ønsker, at Teknik- og Miljøforvaltningen udarbejder et orienteringsnotat, hvori det beskrives, hvordan Bispeengbuen kan nedrives og de omkringliggende arealer gøres til attraktive byrum.”

SF har senere tilkendegivet: ”Vi støtter nedrivningen af Bispeengbuen og RV og Øs protokol.”

- **Vurdering af forundersøgelserne:**

De lokale repræsentanter i Følgegruppen har været meget kritiske omkring forundersøgelseernes kvalitet. Over sommeren har vi haft forskellige specialister og andre fagfolk til at se forundersøgelserne igennem og de bekræfter desværre vores kritikpunkter.

De tre vigtigste kritikpunkter er:

- Værdierne af projektet er kraftigt undervurderede. Fx er herlighedsværdien sat til 1,4 mia. kr., som vil svare til at en lejlighed helt ud til Åboulevard – som altså vil gå fra at have en 6-sporet vej til en å-park - stiger med 10%. Udover at selve værdien i husprismodellen er sat alt for lavt, så har man glemt at medregne herlighedsværdien for lejere, andelshavere og offentlige institutioner.
- Prisen er stærkt opskruet grundet en overdimensionering af tunnelen. Prisen på 10,5 mia. kr. som borgmesteren forholder sig til er for en meget lang og stor boret tunnel, som vi aldrig har ment var realistisk (se Bilag 1). Den løsning følgegruppen har anbefalet at arbejde videre med er en gravet tunnel, der koster 5 mia. kr. Desværre har forvaltningen ikke ønsket at arbejde videre med den, men har ladet COWI udforme en helt ny version der er kraftigt overdimensioneret og derfor også dyr. Tunnelens frihøjde er større end Østlig Ringvej, Femern og alle broer og tunneler op af Hillerødmotorvejen og derfor vil den aldrig blive udnyttet. (Bilag 1 Teknisk dokumentation)
- Ladegårds Å har ikke været et bærende element i forundersøgelserne – hverken som skybrudsløsning eller rekreativt. Alt efter temperament kan man se dette som et demokratisk problem, da der var en klar politisk og folkelig forventning til, at man skulle beskrive hvordan Ladegårds Å kunne åbnes som skybrudsløsning.

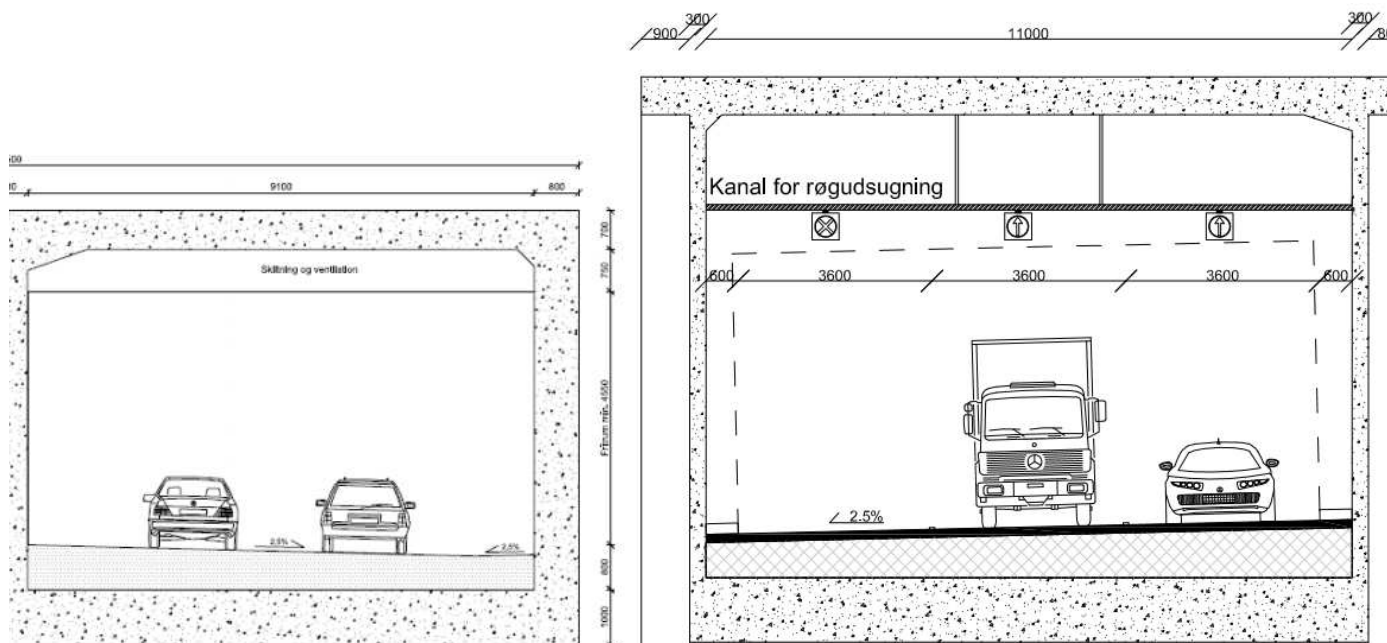
Kort sagt kan man sige, at de mange misforståelser og fejlagtige forudsætninger gør, at politikerne ikke har kunnet gå videre med det store Ladegårds Å-projekt.

Vores indsats i følgegruppen har dog efterladt nogle klare positive spor. Fx kan vi se i forvaltningens covernotat, at man har fremlagt både Rambølls lavere priser og COWIs højere priser. Det står i skarp kontrast til at forvaltningen få måneder forinden kun havde tænkt sig at fremlægge COWIs – efter vores vurdering - overdimensionerede tunnelforslag til 2 mia. kr. per kilometer.

Vi kan også se, at forslaget til en kortere Bispeeng-tunnel er kraftigt inspireret af nogle af de konkrete idéer vi har udviklet lokalt.

Bilag: Teknisk vurdering

Målestoksforhold mellem de to forslag er retvisende. COWIs tunnel har et tværsnitareal der er 82,5% større end Rambølls.



	Rambøll:	COWI:
Forudsætning	Å-park med skybrudsfunktion	Plads til stor tunnel og veje
Pris per kilometer	1,6 milliarder kr.	2,05 milliarder kr.
Frihøjde i tunnel	4,8 meter	5,2 meter
Samlet højde af tunnel	7,8 meter	10,5 meter
Skybrudsplaner	Å-park til skybrudsvand	Rørløsning til Sct. Jørgens Sø
Besparelse i skybrudsplanen	500 millioner kr.	12 millioner kr.
Sikkerhed	Kræver ITS til at undgå kø	Tværventilation

- COWI foreslår en tunnel der er **2,7 meter højere** end Rambølls.
- Tværsnitarealet af **COWIs tunnel er 82,5% større** end Rambølls.
- Den meget store tunnel forklarer, hvorfor COWIs tunnel er op til **30% dyrere** end Rambølls.
- Den meget store tunnel vil gøre det **overordentligt vanskeligt at håndtere skybrud**, da det kræver en hulning i vejentracéet, som der ikke er plads til, da tunnelen også skal passere over Metroen.
- Den meget store tunnel gør det **vanskeligt at få fald i Ladegårds Å**.

Konklusion:

COWIs tunnelforslag synes ikke at være tilpasset projektområdet eller projektets øvrige elementer (å og skybrud).

De resultater der tidligere er lavet af Rambøll og forvaltningen i 2014 og fremlagt for politikerne fremstår mere detaljerede, retvisende og tilpasset projektet. De nye undersøgelser ændrer ikke ved de tidligere resultater angående cut n' cover-løsninger, jf. at COWI flere steder simpelthen henviser til, at Rambølls

løsning kan laves:

”Udførelsesmetoden for en cut & cover tunnel løsning er udførlig beskrevet i /1/, metoden vil ikke blive yderligere uddybet her.”

(Kilde /1/ er netop *Åboulevard, Forundersøgelse*, rapport fra Rambøll for Københavns Kommune, oktober 2014.)

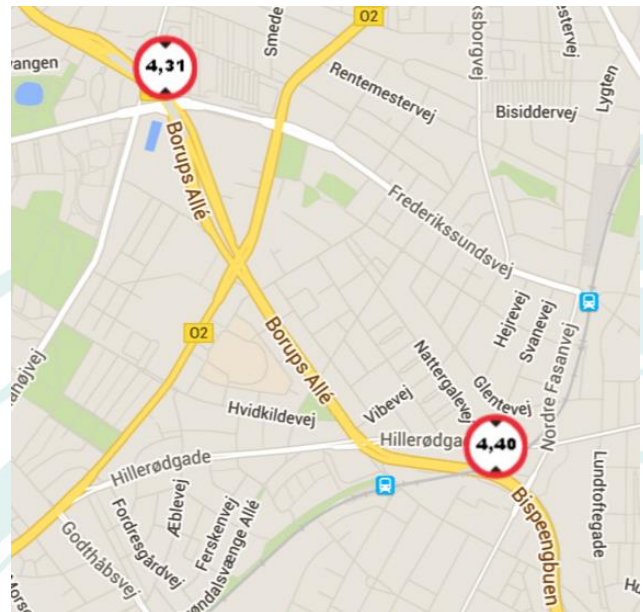
Dvs. [Ladegårds Å-projektet](#) står sandsynligvis fortsat til at koste ca. 5 mia. kr. for den løsning vi og følgegruppen har foretrukket- altså halvt så meget som den store løsning COWI anbefaler.

Hvad er årsagen til at COWIs tunnelforslag er så markant stort og dyrt?

COWIs store tunnel har en meget generøs frihøjde på 5,2 meter. Men som det fremgår hos Vejdirektoratet, så begrænses frihøjden af Frederikssundsvejstunnellen og S-bane underføringen til 4,31 meter.

Den ekstra frihøjde vil altså ikke blive brugt, før samtlige broer på Hillerødmotorvejen er skiftet. Den foreslåede frihøjde er desuden større end Femern Bælt og Østlig Ringvej. COWIs cut n’ cover-tunnel forekommer derfor at være stærkt **overdimensioneret og afkoblet fra projektområdets bindinger.**

I tidligere undersøgelser hos Rambøll gjorde man sig store anstrengelser for at reducere højden af tunnelen til **7,8 meter** – bl.a. for at tunnelen kunne passere Metroen ved Jagtvej og for at give plads til Å-parken. Nu kommer COWI så med en cut n’ cover-tunnel på **10,5 meter**, der umiddelbart ikke levner plads til Metroen og Å-parken.



COWIs store tunnel er **uhensigtsmæssig**, da en så stor tunnel vil give længere ramper og meget kraftige bindinger i udformning af overfladen – herunder i hvordan man kan udforme Ladegårds Å som ’skybrudsvej’ (men det har COWI så løst ved slet ikke at bruge Ladegårds Å til skybrudsafledning og satse på rør i stedet...)

COWI anbefaler tværv ventilation, som bidrager til den meget høje tunnel. Generelt går man bort fra tværv ventilation i tunneler til fordel for fx ITS, sprinkler og længdeventilation, men der ses i COWI forslag ikke et forsøg på at kvalificere eller tilpasse den valgte løsning til projektområdet. Igen er COWI uenige med Rambøll og går i en anden retning end andre projekter som Femern og Østlig Ringvej.

Overdimensioneringen har sandsynligvis ført til en kaskadeeffekt af suboptimale løsninger inden for skybrudsdel og udformning af overfladen. Ved at lave en så stor tunnel er der reelt ikke plads til landskab og en å med skybrudsafledning. Det har COWI så klaret ved at konkludere, at man bør lave rør i stedet for at bruge åen – et afgørende element i projektet er på denne måde skrevet ud.

Det må konkluderes at, COWIs store cut n’ cover-tunnel primært har en meget høj pris, men ellers har den

ikke andre kvaliteter og den vil være vanskelig at lave. Det er derfor vanskeligt at forstå baggrunden for, at COWI har forudsat denne store tunnelløsning.

Konklusion: COWIs cut n' cover-tunnel virker til ikke at være tilpasset projektområdet eller andre elementer i projektet, som fx Å-parken. Det mest kritiske ved valget af en stor tunnel er selvfølgelig prisen, som er ca 30% dyrere end hidtil antaget.

- Efter forundersøgelserne: Efter forundersøgelsen har vi afklaret hvilke scenarier for at arbejde videre der er. Eftersom den store udfordring er økonomi, har vi kontaktet alle de folketingsmedlemmer, der var til Ladegårds Å-valgmødet, for at høre hvilke muligheder de ser. Vi har i 2016 beskrevet de enkelte scenarier overordnet og er startet med at udvikle dem sammen med interesserede og frivillige fra frivilligruppen.



LAR-løsning i København 2015 sat over for Malmö-løsning fra 90'erne. Der er lang vej endnu // egne billeder

- **Baggrund:** Klimatilpasning bliver det mest indgribende i byrummet i de næste 20 år. Vi kan forvente påbud i gårde og kommunal overtagelse af private veje og arealer.
- **Formål:** Der er brug for en lokal aktør, så klimatilpasning ikke går mod det der sker i byen, men passes ind i den lokale sammenhæng. Eksempler på konkrete projekter lige nu er De gamles by og Assistens Kirkegård.
Skybrudsprojekter kan både true grønne oaser (Assistens) men det kan også vendes om: Fx hvis vi laver grønne skybrudsløsninger i De gamles by på den rigtige måde, kan der ikke bygges bygninger oven i.
Der er et stort behov for rådgivning af gårdlaug i at tage de første skridt i en klimatilpasningsløsning.
- **Høringsvar sammen med Lokaludvalget:** Spildevandsplan tillæg 5, intern høring om udvælgelse af skybrudsprojekter til skybrudspakke 2017 (af 2 omgange), Skybrudspakke 2018.
- **Status:** Miljøpunkt Nørrebro er fortsat bekymrede over, at implementeringen af skybrudsplanens grønne skybrudsløsninger halter. Der er et meget stort gab mellem det København har vedtaget politisk (og brander sig på i udlandet), og det der foreløbigt rent faktisk sker i virkeligheden. Grunden til at de to ting ikke passer sammen mener vi er en blanding af politisk nedprioritering (der bliver ikke sat penge af i budget), regulatoriske udfordringer (flere forvaltninger og myndigheder der ikke arbejder i samme retning), manglende tvær-faglige kompetencer og tekniske udfordringer.
Vi forventer at der i de kommende år vil være så store afvigelser, at der skal tages politisk stilling til skybrudsplanerne igen. Det mest sandsynlige udfald er, at en større del af byen skal have en egentlig separat-kloakering i stedet for de grønne overfladeløsninger. Vi mener derfor at det vil

give mening i 2017 at sikre, at de overfladeløsninger der er i proces på Nørrebro; De Gamles By, HTP-Korsgade, Rantzausgade m.fl. fremmes så vidt muligt, inden kommunen skifter strategi.

- **Aktiviteter:** Jf. ansøgningen har vi været klar over at vi ikke kunne nå at opstarte projekter første i gårdlaug osv., så vi har koncentreret os om opkvalificering og kortlægning af mulighederne, samt de mange løbende sager.

Vi har i 2016 forsøgt at opkvalificere samarbejdet mellem kommunen og lokale aktører, samt afklaret hvilke muligheder der er for at kommunen kan løfte den lokale opgave med at formidle mulighederne i lokal afledning/anvendelse af regnvand. Kommunen har desværre fortsat ikke afsat midler til lokal formidling af muligheder og konsekvenser af skybrudsplanen, trods en anerkendelse i forvaltningen af, at denne indsats mangler. Vi er også jf. Agenda 21-planen blevet opkvalificeret af kommunen, men det er stadig meget begrænset hvad kommunen kan levere. Vi har i stedet opkvalificeret os ved at deltage i et LAR-netværk med branchen og har der igennem fået et netværket til Nørrebro, hvor de har været på rundvisning to gange. Der er mulighed for fremtidigt samarbejde.

Der har været rigtigt mange myndighedsrettede opgaver - se liste med hørings svar – og indsatser i forhold til vigtige enkeltsager; Blegdamsvej, barakker i De Gamles By, skybrudsdelen af NLU-brev til fredningsmyndigheder og Nordic Built Challenge i HTP og Korsgade.



Hydroponisk bylandbrug. 6.000 kilo bladgrønt om året på 7*7 meter // Human Habitat

- **Baggrund:** Der er i dag stor interesse for bylandbrug, men der er få grønne områder på Nørrebro. Bylandbrug kan potentielt adressere flere af vores tids største udfordringer; klimaforandringer, befolkningstilvækst og tiltagende urbanisering, ressourceknaphed, ferskvands udfordringer, transitionen fra fossil til ren og vedvarende energi, og et ustabil globalt fødevarer system.
- **Formål:** Formålet med denne indsats er at Nørrebro skal blive den første bydel med en lokal bæredygtig fødevarerproduktion af betydelig størrelse. At lave konkrete eksempler på, hvordan den nødvendige grønne omstilling af vores byer kan skabe både økonomisk og social værdi for lokalsamfundet.
Tiltagene søges gennemført som social-økonomiske projekter, der skal skabe grundlag for fritidsjob i bydelen og give værdi til lokalområdet.
- **Aktiviteter & Status:** Pop up farmen blev sat op i december 2015 til klimatopmødet og skal tages ned i april 2017. Den er et partnerskab mellem Miljøpunkt Nørrebro, Sharing Copenhagen, Områdefornyelsen og iværksætterne og designerne i Human Habitat. I den tid farmen har været opsat, har den fået vist hvilke muligheder der er i at producere lokalt i byen. Mange borgere har fået en introduktion til hvordan man kan producere fødevarer uden kemikalier og med en betydelig mindre mængde vand. Samarbejdet med lokale restauranter og socialøkonomiske caféer har gjort, at der målrettet har kunne dyrkes afgrøder som der var efterspørgsel på, hvilket både har været til gavn for farmen, som nemt har kunne afsætte afgrøder, og for aftagerne som ikke skulle bestille det langvejs fra.

- Da det er et pilotprojekt har vi skulle lære alt undervejs. Mængden af afgrøder har været svingende i løbet af året og vi er ikke nået op på så store mængder som ønsket. Ved en omdannelse af farmen ud fra de erfaringer vi har gjort os - i forbindelse med en flytning - tror vi stadig på muligheden for at farmen vil kunne producere en større mængde ift. det lille areal.
- Gennem netværk om bæredygtig fødevarerproduktion i byen, har der været stor erfaringsudveksling og debatteret hvad man kan spise, som er dyrket i byen og hvornår man kan kalde det bæredygtigt eller økologisk. Vi har inviteret de andre byhaver indenfor til flere arrangementer og til selve driften - herunder afholdt vi sammen med Nørrebro Lokaludvalg åbningen af Byhavefestivalen - og der har været en stor udveksling af viden. Mange af de besøgende skoler og uddannelsesinstitutioner har set værdien i et anderledes bylandbrug som et redskab i undervisningen. Der har været stor interesse fra universiteter og udenlandske uddannelsesinstitutioner samt fra fx Danida.
- Farm nr. 2 er blevet eksporteret til Harlem i New York, så hvis det lykkes os at bevare vores farm på Nørrebro, får vi et søsterprojekt derovre. Lokalt er der sket meget inden for området og vi mener i al beskedenhed at vi har støttet op om det innovative og teknologiske fødevarer miljø, der nu skyder på på Nørrebro. Bioteket, der ligger i forbindelse med Osramhuset, er et sted som huser forskellige alternative dyrkningsmetoder. Efter hele debatten om bæredygtig fødevarerproduktion er flere aktører begyndt at avle insekter som et alternativ til den klimabelastende kødproduktion. En anden virksomhed som farmen har samarbejdet med i opstartsfasen, er Beyond Coffee, som dyrker østershatte i kaffegrums.
- I årets løb har forskellige parter stået for at passe farmen. Firmaet Bioark var i en periode ansvarlig for driften og senere ansatte Miljøpunkt Nørrebro en person på deltid, hvis hovedarbejdsopgave var at have ansvaret for farmen. Målet om at skabe mindst 1 grønt job er derfor blevet opfyldt. Forretningsmodellen for farmen har vist et potentiale for at skabe en virksomhed i byen, som vil kunne dække sine faste udgifter (ikke løn) ved salg af afgrøder, men den skal indgå i andre værdikæder, hvor der er driftsmidler tilknyttet eller et stærkt permanent frivilligkorps.
- Farmen har været mødested for folk med interesse i den grønne omstilling og har huset forskellige arrangementer, fx Copnehagen Cooking & Food, samt holdt mange rundvisninger. Nogle af de eksempler der kan nævnes, er blandt andet arrangementet med Studio Debris som inddragede lokale i at skabe de udendørs rammer om farmen. Til Nørrebro Byhavefestival blev der afholdt et stort arrangement ved farmen som var et partnerskab som blandt andet indebar at SLOW og Tiny Gardens lavede workshops og at der var musik og mulighed for at købe mad. Denne blanding gjorde at mange forskellige mennesker mødte op og lærte om bæredygtig omstilling.

Kontakt

Centerleder:

Anders Jørn Jensen
Miljøpunkt Nørrebro
Korsgade 16
2200 N

T +45 22555303

M ag21.andersj@gmail.com

miljoe-noerrebro.dk

www.facebook.com/MiljopunktNorrebro

Bestyrelsen

Fonden Agenda 21 Grøn Nørrebro har som sin aktivitet at drive Miljøpunkt Nørrebro.

Bestyrelsesformand:

Jan Andersen
Blågårdsgade 14 2 tv.
2200 København N.
T +45 28773396
M jan@mijl.dk

Næstformand:

Jesper Langebæk

Menige bestyrelsesmedlemmer:

Rasmus Hammer-Jakobsen
Søren Høyrup
Per Grønne Jørgensen
Erik H. Jørgensen
Marina Bergen Jensen
Palle Hvid

Bagsidebillede fra Pop up-farmen

