

7. Ydelseskatalog

skal erstatte hele indholdet af faneblad 7

INDHOLDSFORTEGNELSE

YDELSE: Sekretariatsbetjening	2
YDELSE: Drifts af Byggeri	4
YDELSE: Driftsopgaver Parkering	6
YDELSE: Driftsopgaver Kirkegårde	9
YDELSE: Driftsopgaver Park og Natur	13
YDELSE: Driftsopgaver Trafik	15
YDELSE: Driftsopgaver Veje	17
YDELSE: Driftsopgaver Renhold	20
YDELSE: Driftsopgaver Miljø	22
Delydelse: Miljø, skattefinansieret område	22
Delydelse: Miljø, takstfinansieret	23
YDELSE: Driftsopgaver Bydesign	25
Delydelse: Byplanlægning	26
Delydelse: Arkitektur- og byrumsydelser	29
Delydelse: Byfornyelsesadministration	32
Delydelse: Støttet byggeri – tilsagn og tilsyn	33
Delydelse: Byfornyelse ydelsesstøtte	35
YDELSE: Driftsopgaver Anlæg og Udbud	36
YDELSE: Ordinære anlægsopgaver og anlægsopgaver vedr. byfornyelse	39
Delydelse: Ordinære anlægsopgaver	39
Delydelse: Byfornyelse, anlæg	42

Teknik- og Miljøudvalget

YDELSE: Sekretariatsbetjening

Ydelsens indhold

Ydelsen er en samlet sekretariatsbetjening i forhold til den politiske og administrative organisation under Teknik- og Miljøudvalgets område. Sekretariatsbetjeningen varetages af seks fællessekretariater samt en direktion. Sekretariaternes arbejde kan opdeles i direkte politisk rettede opgaver, interne administrative opgaver, samt puljer o.l.

Aktiviteter

Rådhussekretariatet

Rådhussekretariatets primære opgave er at yde sekretærbistand til Teknik- og Miljøudvalget, borgmesteren og forvaltningens direktion. Direktionen er ansvarlig for midler på tværs af forvaltningen samt puljer til uforudsete udgifter.

HR-sekretariatet

HR-sekretariatets opgave er at servicere Teknik- og Miljøforvaltningen på områder som rekruttering, personale- og lønadministration, lønforhandling og arbejdsmiljø. Derudover fokuseres der på leder- og personaleudvikling, samt personalepolitikker.

Kommunikationssekretariatet

Kommunikationssekretariatet fungerer som et in-house kommunikationsbureau, hvor Teknik- og Miljøforvaltningen kan bestille kommunikationsydelser. Blandt opgaverne er pressehåndtering, interne kampagner, branding og markedsføring, hjemmesider, intranet samt ledelseskommunikation.

Kunde- og servicesekretariatet

Kunde- og servicesekretariatet servicerer Teknik- og Miljøforvaltningen indenfor områder som indkøb af kontorartikler, inventar mm., ejendomsservice, køretøjer og postservice. Kunde- og servicesekretariatet står desuden for driften af det elektroniske sagshåndteringssystem, det interne trykkeri samt kundecenter funktionen.

Organisations- og udviklingssekretariatet

Organisations- og udviklingssekretariatets udvikler og driver Teknik- og Miljøforvaltningens virksomhedsplanarbejde. Desuden arbejder sekretariatet med miljøledelse, kvalitetsstyring og evalueringer. Sekretariatet er ansvarligt for IT og kontraktforhold til Koncern Service (IT). Sekretariatet står ligeledes for større organisationsudviklingsprojekter.

Økonomisekretariatet

Økonomisekretariatets opgaver består af budgettering, regnskabsførelse og politisk betjening vedr. økonomiske sager. Derudover hører budgetopfølgning, controlling, ledelsesinformation, aktivitetsbaseret økonomistyring samt systemunderstøttelse på økonomiområdet til økonomisekretariatets funktioner.

Udgifterne til ydelsen er anført på følgende funktioner:

- 2.22.01.1 Fælles formål
- 6.42.41.1 Kommunalbestyrelsesmedlemmer
- 6.45.50.1 Administrationsbygninger
- 6.45.51.1 Sekretariat og forvaltning
- 6.45.55.1 Administration vedrørende miljøbeskyttelse

Økonomi

Pris

Det samlede budget er 254.618¹ t.kr.

Mængde/antal:

Mængde defineres som antal ansatte i TMF: 1.845

Aktivitet	Pris (1.000 kr.)	Mængde	Enhedspris (1.000 kr.)
Rådhus og politisk betjening	43.632	1.845	23,7
HR	26.039	1.845	14,1
Kommunikation	9.816	1.845	5,3
Kunde- og service	103.477	1.845	56,1
Organisations- og udvikling	54.016	1.845	29,3
Økonomi	17.638	1.845	9,6
Sekretariatsbetjening i alt	254.618	1.845	138,0

Prioritering

Enhedspris i 1.000 kr. (2009 p/l)	125,8
Ændret prioritering som følge af tekniske korrektioner	12,2
Enhedspris i budgetforslag 2009	138,0

Indregning af eventuelle omprioriteringer i budget 2009 sker først i forbindelse med den politiske beslutningsproces i Økonomiudvalg/Borgerrepræsentation.

Supplerende oplysninger

6-BY NØGLETAL:

Der foreligger ikke 6-by nøgletal.

BRUGERTILFREDSHED:

Der foreligger ingen målinger af brugertilfredshed.

¹ Fra det samlede budget er der trukket 21.152 t. kr. fra, som er overført til Center for Parkering. Dette er for at sikre konsistens i udregningen af Center for Parkerings enhedspriser over årene.

Teknik- og Miljøudvalget

YDELSE: Drift af Byggeri

Ydelsens indhold

Center for Byggeri behandler primært byggeprojekter i henhold til blandt andet byggeloven, varierende fra personlige henvendelser i Kundecenteret til omfattende byggeansøgninger. Center for Byggeri varetager også kontroltilsyn i forbindelse med nybyggeri og større ombygninger. Stadsinspektørembedet som er en del af Center for Byggeri, udarbejder tekniske og visuelle kort over København og varetager som kommunens matrikelmyndighed opgaver i forbindelse med ejendomsforandring samt afsætning og opmåling. Herudover er Stadsinspektørembedet BBR- og Adressemyndighed og Center for Byggeri svarer på ejendomsforespørgsler og administrerer tomme boliger i København. Sidstnævnte ydelser, hvortil der bruges ca. 4 mio. kr. og er for ca. 3 mio. kr. indtægter, er ikke medregnet i nedenstående priser.

Udgifterne til ydelsen er anført på følgende funktioner:

6.45.51.1 Sekretariat og forvaltning: kr. 98.483.000 (indtægt kr. 85.431.000)

Økonomi

Pris

Enhedspris pr. behandlet byggesag (netto): -36 kr.

Mængde/antal

Målgruppen er private virksomheder, offentlige institutioner samt borgere i Københavns Kommune.

	Antal	Udgifter (1.000 kr.)	Indtægter (1.000 kr.)	Nettoudg. (1.000 kr.)	Enheds- pris (netto)
Byggesags- behandling	13.000	67.778	68.245	- 467	- 36
Sager i matrikel- kontoret	500	13.877	11.465	2.412	4824
Kortproduktion	1	12.390	2.250	10.140	10.140.000
Andre sager	1	4.090	3.471	619	619
I alt		98.483	85.431	13.052	

Prioritering (Byggesagsbehandling)

Enhedspris i kr. (2009 p/l)	-36
Ændret prioritering som følge af tekniske korrektioner	-
Enhedspris i budgetforslaget 2009	-36

Supplerende oplysninger

6-BY NØGLETAL:

Der er ingen 6-by nøgletal på området.

BRUGERTILFREDSHED:

Der foreligger ingen nyere målinger af brugertilfredshed.

INDTÆGTER:

Byggesagsbehandling er delvis indtægtsdækket, idet der opkræves gebyr for udstedt ibrugtagningstilladelse. Der kan være betydelige tidsforskelle mellem afholdelse af udgifter og tilhørende gebyrindtægter, specielt ved store, komplekse byggerier, som strækker sig over flere år. Udgifter til byggesagsbehandling andre steder i TMF og i kommunen som helhed er ikke medregnet i priserne.

Kortproduktionen er delvis finansieret ved hjælp af betaling primært fra virksomheder, men stilles gratis til rådighed for alle forvaltninger i Københavns Kommune til GIS-anvendelse. De fleste opgaver i Matrikelkontoret er indtægtsdækket, idet der opkræves gebyr efter bestemmelserne i betalingsvedtægten for Stadsconductørembedet.

USIKKERHED:

Stadsconductørembedets matrikelmyndighedsopgaver forventes overført til Kort- og Matrikelstyrelsen i 2009, ligesom det også forventes, at Stadsconductørembedets landinspektørdel bliver privatiseret i 2009. Da lovforslag herom ikke er fremsat, er disse ændringer ikke implementeret i budget 2009 endnu.

Teknik- og Miljøudvalget

YDELSE: Driftsopgaver Parkering

Ydelsens indhold

Center for Parkering administrerer parkeringsordningen i København og har til formål at skabe fremkommelighed og sikker færdsel i byen for alle trafikanter, herunder bilister, cyklister og fodgængere.

De primære arbejdsopgaver er at udføre: Parkeringskontrol og -service, afgiftsbetaling, klagebehandling, salg af p-licenser og -billetter samt råd og vejledning i parkeringsspørgsmål, drift og vedligeholdelse af kommunens billetautomater. Herudover tilbydes rådgivning, kompetenceudvikling og uddannelse inden for offentlig p-kontrol og service

Udgiften til ydelsen er anført på følgende funktioner:

2.22.07.1 Transport og Infrastruktur, Parkering.

Der er følgende delaktiviteter tilknyttet ydelsen:

- Betalingsparkering i parkeringszonerne
- Pålæggelse af parkeringsafgifter

Aktiviteterne vedr. betalingsparkering i parkeringszonerne består af:

- Reparation, tømning og vedligeholdelse af billetautomater
- Salg af måneds-, uge- og dagkort samt parkeringstimer og skræbbilletter
- Udstedelse og udsendelse af beboer- og erhvervslicenser
- Behandlingen af henvendelser vedr. betalingsparkering i parkeringszonerne

De beregnede enhedspriser indeholder Center for Parkerings udgifter og indtægter ved betalingsparkering, herunder årets forventede udgifter og indtægter ved udstedelse af beboer- og erhvervslicenser.

I forbindelse med iværksættelse af den vedtagne parkeringsstrategi forestår Center for Trafik samt Center for Veje for henholdsvis ændring af områdeskiltning og drift af overtagne af private fællesveje. Omkostninger hertil indgår ikke Center for Parkerings økonomi.

Aktiviteterne vedrørende pålæggelse af parkeringsafgifter består af:

- Udstedelse af afgifter, hvoraf 9-10 % afskrives som uerholdelige (udenlandske bilister, diplomater, ukendte ejere, manglende betalingsevne og klagere, som får medhold).
- Aflevering af statens andel – jf. aftale mellem Trafikministeriet og Københavns Kommune.
- Behandling af ca. 22.500 indsigelser
- Behandling af personlige henvendelser og telefoniske henvendelser

- Sagsbehandling af kundehenvendelser om adresseændringer, dødsfald, udenlandske biler, diplomater og andre med særlige forhold samt håndtering af sager hos inddrivelsesmyndigheden, SKAT.

Opgavevaretagelsen hviler på Administrationsgrundlaget og aftalen mellem Justitsministeriet og Københavns Kommune. Administrationsgrundlaget er en beskrivelse af Center for Parkerings kompetence, parkeringsreglerne, praksis på området, vejledning i sagsbehandling, sagsbehandlingsregler og prøvelse.

Økonomi:

Oversigtstabel

Parkering 2009	Pris kr.	Mængde	Indtægt kr.
Betalingsparkering			
- Rød zone	43.905	1.563	68.623.661
- Grøn zone	15.662	10.252	160.571.821
- Blå zone	5.341	22.324	119.222.281
I alt			348.417.763
P-afgiftspålæggelser	-14,85	295.790	-4.391.557
Drifts indtægter i alt			344.026.206

Taksterne fastsættes af Borgerrepræsentationen

Takster 2009	Rød Zone	Grøn zone	Blå zone
Timebetaling (billetautomat)	28,00 kr.	17,00 kr.	10,00 kr.
Timebetaling, aftentakst (billetautomat)	10,00 kr.	10,00 kr.	10,00 kr.
Timebetaling, nattakst (billetautomat)	3,00 kr.	3,00 kr.	3,00 kr.
Beboerlicenser	195,00 kr.	195,00 kr.	195,00 kr.
Erhvervslicenser	2.600,00 kr.	2.600,00 kr.	2.600,00 kr.
Erhvervs månedskort	1.145,00 kr.	1.145,00 kr.	1.145,00 kr.
Lånebilslicenser	110,00 kr.	110,00 kr.	110,00 kr.
Bussluse årsgebyr	190,00 kr.	190,00 kr.	190,00 kr.
Brobizz	270,00 kr.	270,00 kr.	270,00 kr.
Gebyr ved ombytning af parkerings licenser og kort	100,00 kr.	100,00 kr.	100,00 kr.

Parkeringsafgifter

Afgiftsstørrelse – fastsat ved lov.	510 kr.
-------------------------------------	---------

Mængde/antal:

Målgruppen for er bilister, der ønsker at parkere på betalingsparkeringspladser i de københavnske betalingszoner.

	Rød Zone	Grøn zone	Blå zone	Alle zoner
Antal betalingspladser i 2009	1.631	10.252	22.324	34.139

Målgruppen for udstedelse af afgifter er bilister, der foretager ulovlig parkering i København.

Antal udstedte afgifter	295.790
-------------------------	---------

Prioritering:

Parkeringsbilletordning:

Indtægt pr. P-plads (kr.)	Rød zone	Grøn zone	Blå zone
Enhedspris (2009 p/l)	49.466	16.383	5.500
Ændring	-5.561	-721	-159
I alt ny enhedspris i budgetforslag 2009	43.905	15.662	5.341

Parkeringsafgifter:

Enhedspris i kr. (2009 p/l)	14,57
Ændring	-29,42
Indtægt pr. parkeringsafgift i budgetforslag 2009	-14,85

Supplerende oplysninger**6-BY NØGLETAL:**

Der er ingen 6-by nøgletal på området.

BRUGERTILFREDSHED:

Der foreligger ingen undersøgelser af brugertilfredshed.

Teknik- og Miljøudvalget

YDELSE: Driftsopgaver Kirkegårde

Ydelsens indhold

Center for Kirkegårde varetager drift og vedligeholdelse af Assistens Kirkegård, Vestre og Katolsk Vestre Kirkegård, Bispebjerg Kirkegård og Krematorium, Brønshøj Kirkegård, Sundby Kirkegård og Krematorium samt centerets administration.

Center for Kirkegårde er et borgerligt begravelsesvæsen. Det betyder, at alle trossamfund er velkomne til at benytte centrets gravsteder, kolumbarier og kapelsale m.m. Der findes fire kapelsale, hvor uniformerede kapelbetjente er til stede ved højtidelighederne. Til at ledsage højtideligheden kan de pårørende vælge organist og kor eller benytte kapellets musikanlæg.

Center for Kirkegårde har to krematorier. Der er et beredskab af personale til rådighed til at betjene kistemodtagelser, kisteopbevaringer og urneudlevering. Derudover er der personale specielt uddannet til at betjene krematorieovnene. Som et af de få steder i Danmark har Center for Kirkegårde installeret filtre i krematorierne til rensning af støv og tungmetaller. Herunder renses specielt for kviksølv.

Center for Kirkegårde hjælper gennem personlig rådgivning de pårørende i deres valg af gravstedstype. Der er forskellige valgmuligheder afhængigt af, om gravstedet skal bruges til en kistebegravelse eller en urnenedsættelse.

I forbindelse med begravelse og urnenedsættelse udføres der gravning og tilkastning af grav, modtagelse ved gravstedet samt ligbæring, hvis det ønskes. Efterfølgende udføres der en midlertidig ordning af gravstedet indtil gravstedet kan anlægges.

Center for Kirkegårdes myndighedsområde omhandler endvidere behandling af diverse gravstedssager, såsom urne- eller kisteflytninger, sammenlægning og deling af gravsteder samt afståelse af gravstedsretten før udløb. Derudover behandles et antal sager, som vedrører servitutter eller brugsrettens indhold på gravsteder.

Ydelsen "Drift af Center for Kirkegårde" består af 3 funktionsområder: Begravelseshandlinger, Kirkegårdskultur og Kirkegårdsarealer.

Begravelseshandlinger: Her varetages de myndighedsopgaver, der er forbundet med begravelser og kremeringer samt sikrer, at lovgivningen på området overholdes. Center for Kirkegårde foretager også kremeringer, hvor urnen efterfølgende bliver udleveret til fremmed kirkegård.

Kirkegårdskultur: Kirkegårdskultur er det samlede begreb for den funktion at holde fast i kirkegårdens historie og gravstedskultur, at formidle denne historie til vor tid, dyrke de aspekter, som bringer fortiden og nutiden i samklang, og forbereder et velfunderet ståsted for kommende generationers videreførelse af kirkegårdens nødvendighed for samfundet.

Kirkegårdsarealer: Her varetages driften af kirkegårdene i deres helhed med fælles arealer, bygninger, stier, veje, tekniske anlæg og velfærdsforanstaltninger.

Udgifterne til ydelsen er anført på følgende funktioner:

00.40.1 Kirkegårde

06.51.1 Sekretariat og forvaltning

Økonomi

Pris

Enhedsprisen for den samlede kirkegårdsdrift er beregnet som omkostning pr. indbygger i København.

Aktivitet	Antal indbyggere (jan.08)	Nettoudgifter: (udgift pr. indbygger)
Drift af kirkegårde	509.861	111,00 Kr.

Mængde/antal

Center for Kirkegårde er for alle borgere. I praksis besøges kirkegårdene mest af pårørende til begravede personer og af borgere, der bruger kirkegårdene som et særligt rekreativt område.

Den primære målgruppe for ydelsen er pårørende til afdøde personer, som ønsker at få foretaget en begravelse eller kremation og efterfølgende ønsker den afdøde nedsat i gravsted eller hensat på urneplads.

For de pårørende er brugen af kirkegården derudover forbundet med et besøg til et konkret gravsted eller til et gravsted, der ligger i en fælles begravelsesform. Denne fælles begravelsesform er for mange familier forbundet med en fællesgrav for enten urner eller kister.

Det kirkegårdsrekreative areal adskiller sig fra parkarealer ved, at der er en bestemt adfærd, som anses for acceptabel, samt forventninger til den højere vedligeholdelsesstandard i forbindelse med en kirkegård. De borgere, der bruger kirkegårdene som stilhedens og eftertænksomhedens haver, er indstillet på, at der skal udvises det fornødne hensyn til stedets karakter.

Udover de to nævnte grupper besøges kirkegårdene af borgere, besøgende og kulturgæster fra ind- og udland, som ønsker at opleve de særlige kultur- og naturværdier, som Center for Kirkegårde rummer.

AKTIVITET	ANTAL PR. ÅR
MYNDIGHEDSOPGAVER	
Begravelser	500
Kremeringer og nedsættelse på egne kirkegårde	4.000
Kremeringer og nedsættelse på fremmede kirkegårde	1.700
I alt	6.200
SOLGTE GRAVSTEDSTYPER	
Traditionelt kiste- eller urnegravsted	383
Kiste- eller urnegravsted i kendt fællesgrav (græsgrav)	612
Urneplads i kolumbarium	15
Asker nedsat i askefællesgraven (anonym fællesgrav)	2.677
I alt	3.687
ANDET	
Højtideligheder	1.296
Andre myndighedsopgaver	250
Rundvisninger	107

Prioritering

Enhedspris i kr. (2009 p/l)	53.026.000
Ændret prioritering	0
I alt ny enhedspris	53.026.000

Supplerende oplysninger

Nøgletal:

Arealfordeling	M ²
Veje	148.783
Stier	103.618
Græs	702.626
Busketter m.m.	100.531

Bygninger	18.900
Gravsteder ekskl. historiske og askefællesgrave	110.322
Askefællesgrave	19.660
Arealer div.	107.574
Matrikulært areal	1.312.014
Areal udenfor matrikel	16.062
Driftsareal	1.328.076

Kvalitet.

Kvalitet i vedligeholdelsen betyder en gennemført og afbalanceret orden og sammenhæng mellem gravstedernes plejeniveau og resten af kirkegårdsarealerne. For gravstedsejerne er kirkegården en følelsesmæssig helhed, hvor de to elementer ikke kan adskilles.

Forudbetaling for ydelser.

De ydelser som leveres af Center for Kirkegårde betales forud. Det kan således være fra 5-40 år ud i fremtiden at denne service skal opretholdes. Vedrørende gravsteder hvor renholdelsesprisen betales forud for 1 år ad gangen, udgør betalingen den årligt beregnede kostpris. Dette betyder at de samlede brugerbetalte ydelser ikke er prioriterbare. Indtægten på området er i en størrelsesorden på ca. 20,2 mio.kr. og samlet set vurderes det at området (renholdelse for gravstedsejernes regning) er udgiftsneutralt.

6-BY NØGLETAL:

Der er ingen 6-by nøgletal på området.

Der er indledt et samarbejde omkring nøgletal, men det er vanskeligt, da ikke alle kommunerne er lige langt i processen.

BRUGERTILFREDSHED:

Center for Kirkegårde har i 2002 og i 2003 gennemført kundetilfredshedsanalyser i forhold til hhv. gravstedskundernes og bedemandserhvervets opfattelse og vurdering af den service og de aktiviteter og ydelser som Center for Kirkegårde leverer.

I 2008 vil Center for Kirkegårde igangsætte tilsvarende analyser for at belyse opfattelsen af de aktiviteter og ydelser som centret tilbyder.

Teknik- og Miljøudvalget

YDELSE: Driftsopgaver Park og Natur

Ydelsens indhold

Ydelsen indeholder driftsopgaver i forbindelse med pleje og renhold af byens grønne og blå naturområder herunder Amager Strandpark I/S.

Den udgiftsdrivende parameter er arealet af offentlige parker, søer og øvrige naturområder i byen. Center for Park og Natur har herudover et antal tekniske anlæg, der eksempelvis omfatter broer, bolværker, toiletter, belysning, legepladser, boldbaner, springvand, bænke og borde m.m. i parkerne.

Københavns parker samt grønne og blå områder udgør et areal² på 12.928.783 m². Den samlede udgift udgør 139,6 mio. kr. i 2008.

Amager Strandpark I/S inkluderer hele den nye strand, hele den gamle strand, 5-øren og 10-øren, samt vandarealerne ud til fredningsgrænsen. I alt 1.235.550 m². Københavns Kommunes ejerandel udgør 95,6 %. Den samlede udgift udgør 8,1 kr. i 2009.

Udgifterne til ydelsen er anført på følgende funktioner:

- 0.25.10.1 Fælles formål
- 0.28.20.1 Grønne pladser og naturområder
- 0.48.71.1 Vedligeholdelse af vandløb
- 0.52.89.1 Øvrige planlægning, undersøgelser, tilsyn m.v.
- 2.22.01.1 Fælles formål
- 2.28.11.1 Vejvedligeholdelse
- 6.45.51.1 Sekretariat og forvaltning

Økonomi

Pris

Drift byens grønne og blå naturområder: 10,43 kr. pr. m²

Mængde/antal

Budget 2009 og det samlede antal m² for hele Center for Park og Natur samt Amager Strandpark I/S

Ydelse (inkl. adm. udgifter)	Udgift (kr.)	Areal (m²)	Enhedspris
Grønne og blå naturområder	139.895.000	14.164.333	10,43 kr. pr. m ²

² Arealet af grønne gårde er private ejerforeninger mv. og medtages derfor i det samlede areal. De ca. 160 monumenter i det urbane byrum er heller ikke indregnet. Derudover har kommunen 15.450 løbende meter vandløb af varierende bredde. Breddearealerne er i et vist omfang indregnet i ovenstående m² grønne områder.

Prioritering

Enhedspris (2009 p/l)	9,88 kr. pr. m ²
Ændret prioritering som følge af tekniske korrektioner	0,55 kr. pr. m ²
Enhedspris i budgetforslag 2009	10,43 kr. pr. m ²

Supplerende oplysninger**6-BY NØGLETAL:**

Der er ingen 6-by nøgletal på området.

BRUGERTILFREDSHED:

I sommeren 2007 gennemførte Catinét en brugerundersøgelse. 59 % af de adspurgte angav, at de dagligt kommer i byens parker eller naturområder. Generelt er de adspurgtes vurdering, at kommunens håndtering af parker og naturområder er ganske pæn. Følgende udsagn er vurderet på en skala, hvor 1 er meget dårligt og 5 er meget godt. "Legepladser i god stand" (2,99), "Tilstrækkeligt pyntet med blomster" (3,1), "Rene og velholdte" (3,1), "Fri for trafik" (3,2), "Rart at opholde sig i" (3,9), "Er smukke" (3,7) og "Gode naturoplevelser" (3,6). Flere oplysninger om undersøgelsen kan fås ved henvendelse til Teknik- og Miljøforvaltningen, Center for Park og Natur. Der gennemføres en ny undersøgelse i 2008.

Teknik- og Miljøudvalget

YDELSE: Driftsopgaver Trafik

Ydelsens indhold

Center for Trafik har ansvaret for regulering og planlægning af byens trafik således, at trafikken i København kører så sikkert og effektivt som muligt. Centret står for signalanlæg, skiltning, afstribning og færdselstællinger. Centeret har også ansvar for cykeltrafik, skoleveje og trafiksikkerhed.

Desuden varetager Center for Trafik trafikplanlægning, miljøtrafikprojekter og den overordnede planlægning og administration af parkeringsmulighederne i København

Center for Trafiks målsætning er at løse opgaverne indenfor gældende lovgivning og de politisk udstukne rammer med effektive og robuste løsninger, der understøtter byens vitalitet og borgernes sundhed.

Den udgiftsdrivende parameter er det samlede offentlige vejareal i byen.

Udgifterne til ydelsen er anført på følgende funktioner:

2.22.01.1 Transport og Infrastruktur, fælles funktioner

2.28.11.1 Vejvedligeholdelse m.v.

6.45.51.1 Sekretariat og forvaltning

Økonomi

Pris

Drift af byens trafik: kr. 9,60 pr. m².

Mængde/antal

Målgruppen er Københavns borgere, besøgende og arbejdende i byen.

Regulering og planlægning af byens trafik er opgjort i forhold til det samlede offentlige vejareal i byen, som udgør i alt 9.401.500m². Den samlede udgift hertil udgør i budget 2009 90,278 mio. kr.

Budgettet i 2009 og det samlede antal m² for hele trafikområdet:

	Udgift (1.000 kr.)	Antal m²	Enhedspris
Ydelse (inkl. adm. udgifter)			
Drift af byens trafik:	90.278	9.401.500	9,60

Drift af byens trafik:

Enhedspris (2009 p/l)	10,12 kr. pr. m ²
-----------------------	------------------------------

Ændret prioritering som følge af forventet udvidelse af vejareal i 2008	-0,34 kr. pr. m ²
Ændret prioritering som følge af tekniske korrektioner	-0,18 kr. pr. m ²
I alt nu enhedspris i budgetforslag 2009	9,60 kr. pr. m ²

Supplerende oplysninger

6-BY NØGLETAL:

Der foreligger ikke 6-by nøgletal for denne ydelse

BRUGERTILFREDSHED:

I 2006 blev der gennemført brugertilfredshedsundersøgelser af byen på teknik- og miljøområdet³

Hovedkonklusionen fra 2006 er, at borgerne vurderer området stort set uændret set over perioden 2002 - 2006. De ændringer der kan konstateres er så marginale, at det må anses for tilfældige variationer.

Resultatet synes at vise, at det er lykkedes at holde niveauet samlet set på ansvarsområdet i perioden 2002 -2006.

³ tns gallup, De københavnske borgeres tilfredshed med Vej & Parks ydelser, juni 2006

Teknik- og Miljøudvalget

YDELSE: Driftsopgaver Veje

Ydelsens indhold

Center for Vejes hovedopgaver er at vedligeholde byens offentlige veje og pladser - og at skabe gode rammer for bylivets udfoldelse.

Center for Veje fører tilsyn med, vedligeholder og fornyer bolværker og broer samt kørebaner, cykelstier, fortove og pladser på de offentlige veje og fører tilsyn med vedligeholdelsen af private veje. Centeret står tillige for gadebelysningen og vinterberedskabet på de offentlige veje. Centeret opsætter og vedligeholder skilte og andet byudstyr, og centerets kørselsenhed forestår kørsel med materialer og entreprenørmaskiner, containere, vasketøj m.v.

Centeret fører tilsyn med og giver tilladelse til gravninger i vej og til opstilling af containere, skurvogne m.v. på vejareal. Centeret giver tilladelser til arrangementer, filmoptagelser, udeserveringer, vareudstillinger, stadepladser m.v. og udlejer bygninger på vejareal.

Opgaverne er fordelt på følgende enheder:

- Staben: Arbejder bl.a. med budget og økonomistyring, personaleforhold, kommunikation og projekt- og strategistyring
- Akutskader: Vedligeholder byens offentlige veje og pladser.
- Anlæg/belægning: Fornyer byens veje, udlægger større asfaltbelægninger og udfører større afstribningsarbejder
- Kørsel: Forestår kørsel med materialer og entreprenørmaskiner, containere, vasketøj m.v.
- Byudstyr: Driver smedeværksted og opsætter og vedligeholder skilte og andet byudstyr,
- Plan & Udvikling: Arbejder med driftsstrategier for tilsyn, drift og udvikling af byens installationer, konstruktioner, vedligeholdelsen af offentlige veje og byens belysning.
- Tilladelser: Giver tilladelse til og fører tilsyn med udendørsservering, vareudstillinger, stilladsreklamer, arrangementer og øvrig midlertidig brug af vejarealer. Fører tilsyn med vedligeholdelsen af private veje.

Udgifterne til ydelsen er anført på følgende funktioner:

2.22.01.1 Transport og infrastruktur, fælles formål

2.22.03.1 Arbejder for fremmed regning

2.28.11.1 Vejvedligeholdelse m.v.

2.28.12.1 Belægninger m.v.

2.28.14.1 Vintertjeneste

6.45.51.1 Administration, sekretariat og forvaltning

Økonomi⁴**Pris**

Drift af byens veje og tekniske anlæg: kr. 16,24 pr. m²

Mængde/antal

Målgruppen er byens borgere, besøgende, turister, pendlere og arbejdende i byen. Vedligeholdelse, myndighedsopgaver (regulering) af kørebaner, cykelstier fodgængerområder, pladser og tekniske anlæg er opgjort i forhold til det samlede offentlige vejareal i byen, som udgør i alt 9.401.500 m².

Den samlede driftsudgift hertil udgør i budget 2009 152,723 mio. kr.

Budgettet i 2009 og det samlede antal m² for hele vejområdet:

Ydelse (inkl. adm. udgifter)	Udgift (1000 kr.)	Antal m ²	Enhedspris
Drift af byens veje og tekniske anlæg:	152.723	9.401.500	16,24

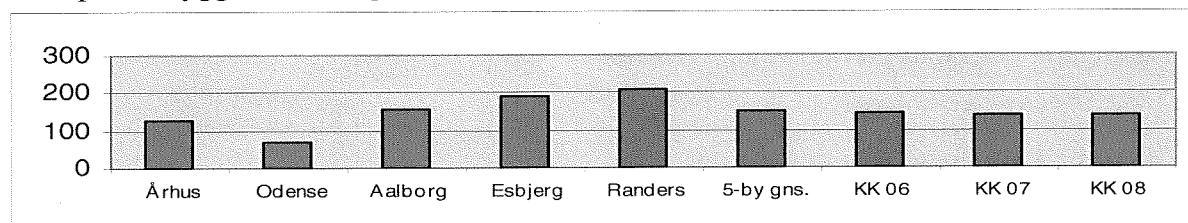
Prioritering

Drift af byens veje og tekniske anlæg:

Enhedspris (2009 p/l)	16,47 kr. pr. m ²
Ændret prioritering som følge af tekniske korrektioner	-0,23 kr. pr. m ²
Enhedspris i budgetforslaget	16,24 kr. pr. m ²

Supplerende oplysninger**6-BY NØGLETAL:**

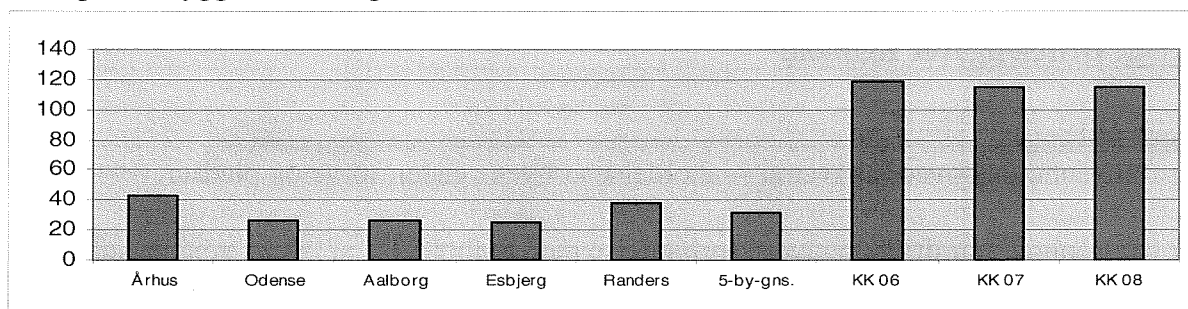
NDU pr. indbygger til vedligeholdelse af kørebaner (inkl. stier)



Kilde: 6-by nøgletal budget 2005 og 2007

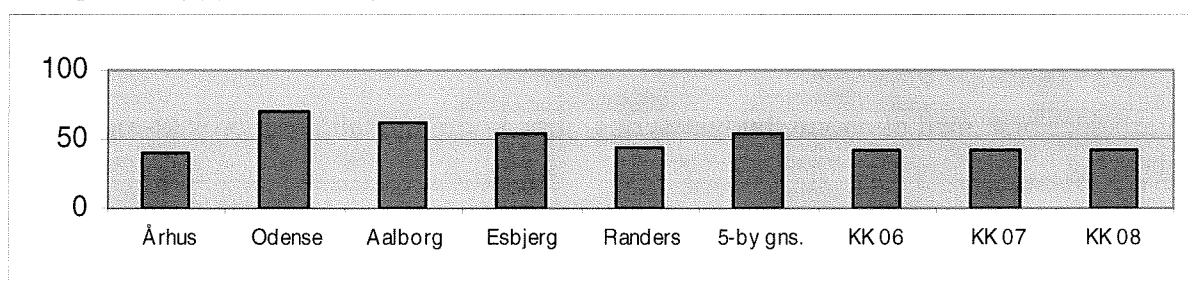
⁴ Som følge af nedlæggelsen af Bestiller og Udfører Modellen (BUM) samt lukningen af KTK er det tidligere Center for Veje og Renhold pr. 1. januar 2008 opdelt i Center for Veje og Center for Renhold. Dermed er budgetterne fordelt på de respektive Centre, hvorved enhedsprisen ikke er sammenlignelig med tidligere år.

NDU pr. indbygger til vedligeholdelse af 10 kvm. kørebaner



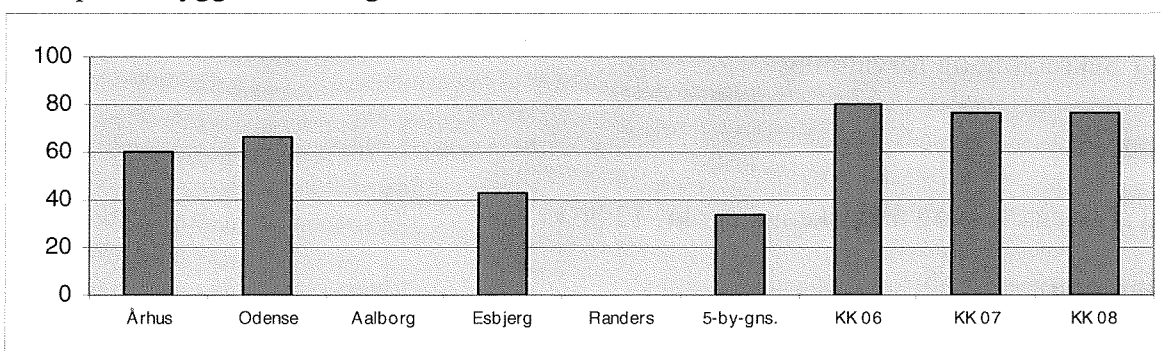
Kilde: 6-by nøgletal budget 2005 og 2007

NDU pr. indbygger til vedligeholdelse af fortove



Kilde: 6-by nøgletal budget 2005 og 2007

NDU pr. indbygger til vedligeholdelse af 10 kvm. fortove



Kilde: 6-by nøgletal budget 2005 og 2007

BRUGERTILFREDSHED:

I 2006 blev der gennemført brugertilfredshedsundersøgelser af byen på teknik- og miljøområdet⁵

Hovedkonklusionen fra 2006 er, at borgerne vurderer området stort set uændret set over perioden 2002 - 2006. De ændringer der kan konstateres er så marginale, at det må anses for tilfældige variationer.

⁵ tns Gallup, De københavnske borgeres tilfredshed med Vej & Parks ydelser, juni 2006

Teknik- og Miljøudvalget

YDELSE: Driftsopgaver Renhold

Ydelsens indhold

Center for Renholds hovedopgaver er renholdelse af byens gader, torve og pladser.

Center for Renhold har driftsopgaver i forbindelse med renholdelse af byens veje, cykelstier, fortove, pladser samt tekniske anlæg bl.a. broer, bolværker, toiletter, belysning, signalanlæg og afløbsbrønde. I tilrettelæggelsen af renholdelsen søges det at tage hensyn til det konkrete behov. Renholdelsen er intensiveret på meget befærdede arealer, f.eks. i Indre by. Tilrettelæggelsen tager endvidere hensyn til spidsbelastningssituationer, f.eks. helligdage og hedeølger, som har stor betydning for renholdelsen

Renhold dækker endvidere tømning af papirkurve, toiletrenholdelse, rensning af byinventar og brønde.

Staben arbejder bl.a. med økonomi, budgetstyring, jura, kommunikation og projekt- og strategistyring

Den udgiftsdrivende parameter er det samlede offentlige vejareal i byen.

Udgifterne til ydelsen er anført på følgende funktioner:

0.25.10.1 Faste ejendomme, fælles formål

2.22.03.1 Arbejder for fremmed regning

2.28.11.1 Vejvedligeholdelse m.v.

6.45.51.1 Sekretariat og forvaltning

Økonomi⁶

Pris

Renhold af byens veje og tekniske anlæg: kr. 12,26 pr. m²

Mængde/antal

Målgruppen er byens borgere, besøgende, turister, pendlere og arbejdende i byen.

Renholdelse af kørebaner, cykelstier fodgængerområder, pladser og tekniske anlæg er opgjort i forhold til det samlede offentlige vejareal i byen, som udgør i alt 9.401.500m².

Den samlede driftsudgift hertil udgør i budget 2009 115,248 mio. kr.

Budgettet i 2009 og det samlede antal m² for hele renholdelsesområdet:

Ydelse (inkl. adm. udgifter)	Udgift (1000 kr.)	Antal m²	Enhedspris
Renhold af byens veje og tekniske anlæg:	115.248	9.401.500	12,26

⁶ Som følge af nedlæggelsen af Bestiller og Udfører Modellen (BUM) samt lukningen af KTK er det tidligere Center for Veje og Renhold pr. 1. januar 2008 opdelt i Center for Veje og Center for Renhold. Dermed er budgetterne fordelt på de respektive Centre, hvorved enhedsprisen ikke er sammenlignelig med tidligere år.

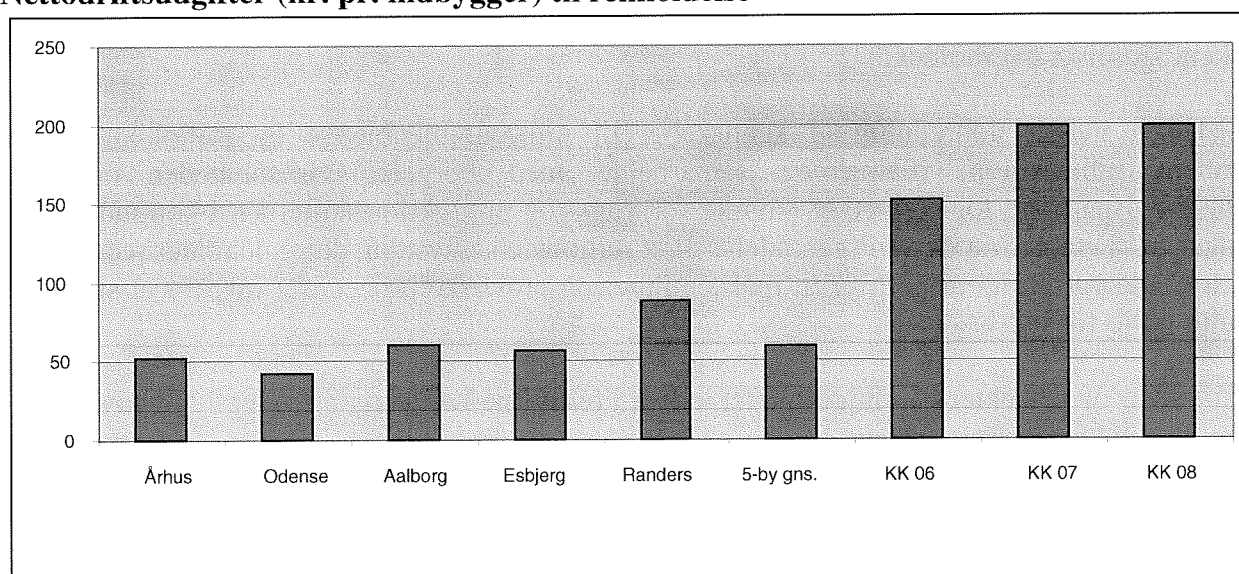
Prioritering

Renhold af byens veje og tekniske anlæg:

Enhedspris (2009 p/l)	12,31 kr. pr. m ²
Ændret prioritering som følge af tekniske korrektioner	0,05 kr. pr. m ²
Enhedspris i budgetforslaget	12,26 kr. pr. m ²

Supplerende oplysninger**6-BY NØGLETAL:**

Nettodriftsudgifter (kr. pr. indbygger) til renholdelse



Kilde: 6-by Nøgletal 2005 og 2007

BRUGERTILFREDSHED:

I 2006 blev der gennemført brugertilfredshedsundersøgelser af byen på teknik- og miljøområdet⁷

Hovedkonklusionen fra 2006 er, at borgerne vurderer området stort set uændret set over perioden 2002 - 2006. De ændringer der kan konstateres er så marginale, at det må anses for tilfældige variationer.

Resultatet synes at vise, at det er lykkedes at holde niveauet samlet set på ansvarsområdet i perioden 2002 -2006.

⁷ tns gallup, De københavnske borgeres tilfredshed med Vej & Parks ydelser, juni 2006

Teknik- og Miljøudvalget

YDELSE: Driftsopgaver Miljø

Ydelsens indhold

Ydelsen består i at forebygge og mindske miljøbelastningen og ressourceforbruget hos kommunen, virksomheder og borgere med henblik på at fremme en bæredygtig udvikling og gøre byen attraktiv for borgere, virksomheder og besøgende. Ydelsen leveres af Center for Miljø.

Delydelse: Miljø, skattefinansieret område

Center for Miljø varetager myndighedsopgaver på miljøområdet, dvs. overvågning, udarbejder tilladelser, fører tilsyn og stiller krav i øvrigt, der som minimum sikrer, at love og bekendtgørelser overholdes.

I ydelsen indgår udbredning af kendskabet til miljøsammenhænge og miljøkonsekvenser gennem information, dialog og samarbejde med borgere, virksomheder og andre samarbejdspartnere for hermed at påvirke forbrugs- og produktionsadfærden i kommunen. Der indgår også etablering og vedligeholdelse af et miljøledelsessystem, der indeholder redskaber til en løbende vurdering af politikker, målsætninger og praktiske procedurer mv. for at sikre mest mulig miljø for indsatsen.

Aktiviteter og projekter på miljøområdet indgår i temaerne Klima og bæredygtig byudvikling, Ren og sund by og Forankring.

I forhold til ydelsen 'Byplanlægning' under Center for Bydesign leverer Center for Miljø ydelsesbidrag i form af miljøvurderinger, trafikstøj, jordforurening, grundvandsforurening, virksomhedsgener, regnvand, affald og andet miljøorienteret.

I forhold til ydelsen 'Byggesagsbehandling' under Center for Byggeri leverer Center for Miljø ydelsesbidrag i form af vurdering af spørgsmål vedr. trafikstøj, jordforurening, grundvandsforurening, virksomhedsgener, regnvand, affald og andet miljøorienteret.

Ydelsen dækker over indtægtsdækket virksomhed. Administrationsudgifterne ift virksomhedsområdet er delvist indtægtsdækket via gebyrer fra virksomhederne. Herudover er der en række delvist indtægtsdækkede aktiviteter. I forhold til skadedyrsbekæmpelse er håndteringen af rotter i Københavns Kommune fuldt indtægtsdækket via rottegebyret.

Der indgår indtægter vedr. administrationsbidraget fra det takstfinansierede område i ydelsen.

Udgifterne til ydelsen er anført på følgende funktioner:

0.52.80.1 Fælles formål

0.52.81.1 Jordforurening

0.52.87.1 Miljøtilsyn - virksomheder

0.52.89.1 Øvrig planlægning, undersøgelse, tilsyn m.v.

0.55.91.1 Skadedyrsbekæmpelse
6.45.55.1 Adm. vedr. miljøbeskyttelse

Ydelsen er opdelt på følgende aktiviteter:

- Miljø drift
- Agenda 21 centre
- Virksomhedstilsyn
- Skadedyrsbekæmpelse

Økonomi

Mængde/antal

Målgruppen for ydelsen er borgere, virksomheder og besøgende i København.

	Netto- Udgift (1.000 kr.)	Mængde	Pris
Agenda 21 centre	12.000	8	1.500 ⁸
Virksomhedstilsyn	5.717	2.900	2/tilsyn
Skadedyrsbekæmpelse	621	500	1,2/tilsyn
Miljøopgaver	32.635	1	32.635
I alt	50.973	-	-

Prioritering

Enhedspris i 1.000 kr. (2009 p/l)	49.165
Ændret prioritering som følge af tekniske korrektioner	2.215
Enhedspris i budgetforslaget	-
Ændret prioritering som følge af tekniske ændringer til budget 2009	-408
Ændret prioritering som følge af budgetvedtagelsen (inkl. besparelser)	-
I alt ny enhedspris i budgetforslag 2009	50.973

Delydelse: Miljø, takstfinansieret

Ydelsen leveres af Center for Miljø's takstfinansierede område. Ydelsen består i at mindske miljøbelastning og ressourceforbrug hos kommunen, virksomheder og borgere med henblik på at fremme en bæredygtig udvikling og gøre byen mere attraktiv for borgere, virksomheder og besøgende.

Ydelsen er som udgangspunkt fuldt ud indtægtsdækket via takster/gebyrer. Årets resultat (både positivt og negativt) overføres til en udlægskonto med henblik på udligning.

Udgifterne til ydelsen er anført på følgende funktioner:

- 1.38.60.1 Fælles formål
- 1.38.64.1 Ordninger for farligt affald
- 1.38.66.1 Øvrige ordninger og anlæg

Økonomi

Mængde/antal

Målgruppen for ydelsen er borgere, virksomheder og besøgende i København.

	Brutto- Udgift (1.000 kr.)	Brutto- Indtægt (1.000 kr.)	Netto- Udgift	Mængde
Modtagelse af forurenede og ren jord	115.652	117.252	-1.600	1
Husholdningsaffald – herunder bidrag til R98	463.548	463.548	0	1
I/S SMOKA, drift på kemikalieområdet samt klinisk risikoaffald.	5.294	5.294	0	1

Prioritering

Enhedspris i 1.000 kr. (2009 p/l)	-2.527
Ændret prioritering som følge af tekniske korrektioner	927
I alt ny enhedspris i budgetforslag 2009	-1.600

Supplerende oplysninger

6-BY NØGLETAL:

Der er ingen 6-by nøgletal på området.

BRUGERTILFREDSHED:

Der er ingen undersøgelser af brugertilfredsheden.

Teknik- og Miljøudvalget

YDELSE: Driftsopgaver Bydesign

Ydelsens indhold

Center for Bydesign udarbejder lokalplaner, varetager den æstetiske side af byggesagsbehandlingen, igangsætter byudviklingsprojekter og lægger strategier for byens arkitektur. Derudover administreres byfornyelsesområdet og der gives tilsagn og føres tilsyn med støttet byggeri.

Udgifterne til ydelsen er anført på følgende funktioner:

- 6.45.51.1 Sekretariat og forvaltning
- 6.48.60.1 Indtægter forskellige love
- 0.25.13.1 Andre faste ejendomme
- 0.25.18.1 Driftssikring af boligbyggeri
- 0.25.18.2 Refusion driftssikring af boligbyggeri
- 0.25.11.1 Beboelse
- 0.25.15.1 Byfornyelse ydelsesstøtte
- 2.28.11.1 Vejvedligeholdelse

Økonomi

Pris, kr.

Enhedspris – Lokalplaner	655.148
Enhedspris – Byggesager	6.929
Enhedspris – Byudviklingsprojekter	377.970
Enhedspris – Arkitekturydelser	14.595.050
Enhedspris – Byfornyelsesadministration	25.277.950
Enhedspris – Andelsboligforeninger og tilskudsdeklarationsmidler	150.000
Enhedspris - Driftssikring af støttet byggeri, netto	30.493.000
Enhedspris – Byfornyelse ydelsesstøtte	153.951.000

Mængde/antal

Målgruppen for byplanlægning er grundejere, beboere, foreninger, øvrige myndigheder m.fl. som lokalplaner, byggesagsbehandling og byudviklingsprojekter vil berøre i forbindelse med fremtidige større udstykninger, større byggerier og anlægsarbejder og større nedrivninger.

Byplanlægning	Antal	Enhedspris, kr.	Total, kr.
Lokalplaner	20	655.148	13.102.960
Byggesager	1.200	6.929	8.315.340
Byudviklingsprojekter	10	377.970	3.779.700
Arkitekturydelser	1	14.595.050	14.595.050
Byfornyelsesadministration	1	25.277.950	25.277.950

Andelsboliger og tilskudsdeklarationsmidler	1	150.000	150.000
Driftssikring af støttet byggeri	1	30.493.000	30.493.000
Byfornyelse ydelsesstøtte	1	153.951.000	153.951.000

Enhedspriserne er beregnet ud fra de ressourcer, der anvendes til lokalplaner, byggesager og udviklingsprojekter fordelt gennemsnitligt på de budgetterede mængder. De enkelte sagers størrelse har meget store udsving i enhedspriserne og dette mix vil kunne give store afvigelser i de realiserede enhedspriser.

Prioritering

Pris i kr.	Lokalplaner	Byggesager	Byudviklingsprojekter
Enhedspris (2009 p/l)	658.663	6.966	379.998
Ændret prioritering som følge af tekniske korrektioner	-3.515	-37	-2.028
I alt ny enhedspris i Budgetforslag	655.148	6.929	377.970

Supplerende oplysninger

6-BY NØGLETAL:

Der foreligger ingen 6-by nøgletal

BRUGERTILFREDSHED:

Der er ikke foretaget målinger på brugertilfredshed

Delydelse: Byplanlægning

Lokalplaner

Kommunen har som myndighed ansvaret for at udarbejde lokalplaner. Det sker ofte på opfordring af grundejere, men kommunen kan også udarbejde lokalplaner på eget initiativ. En lokalplan fastlægger hvordan udviklingen skal være i et bestemt område, den kan gælde et større byområde eller en enkelt ejendom. Lokalplanen bestemmer hvad området og bygningerne må bruges til, hvor og hvordan der skal bygges nyt, hvilke bygninger der skal bevares og hvordan de ubebyggede arealer skal indrettes.

Kommunen skal udarbejde forslag til lokalplan, hvis en grundejer ønsker at gennemføre et byggeri eller andet, som er lokalplanpligtigt, og som svarer til kommuneplanens rammer.

Et lokalplanforslag igangsættes på baggrund af en redegørelse om byggeønsket, der godkendes af Teknik- og Miljøudvalget med retningslinier for det videre arbejde.

I forbindelse med lokalplanudarbejdelsen er knyttet et borgerdialogkoncept og efterfølgende en administrationen af lokalplaner i form af plan- og byggesager.

Byggesager

Center for Bydesign varetager den æstetiske og planmæssige del af byggesagsbehandlingen. Der udarbejdes udtalelser om disse forhold til byggeandragender, der fremsendes via Center for Byggeri. En stor del heraf er opfølgning på lokalplaner. Center for Bydesign deltager 2 gange ugentlig i byggemøder om byggesager og 1 gang ugentligt i koordineringsmøde med Center for Byggeri omkring plansager herunder mindre dispensationssager fra lokal- og byplaner.

Ud over sager, der besvares via Center for Byggeri, besvarer Center for Bydesign direkte forespørgsler om sager af æstetisk karakter, herunder skiltning og andre udendørsreklamer så som billboards og lignende. Herudover besvarer Center for Bydesign generelle planmæssige forespørgsler.

Byudviklingsprojekter

Ud over den konkrete sagsbehandling og lokalplanprocesserne igangsættes der løbende udviklingsprojekter, der er med til at kvalificere de øvrige ydelser og i øvrigt højne Center for Bydesigns serviceniveau. Af ydelser i den kategori kan nævnes projekt "Høje Huse", hvor byens profil vurderes med henblik på at afklare kriterier for placering af høje bygninger. Strategi for byplanlægning af større byområder med henblik på opfølgende lokalplanlægning.

Af andre projekter kan nævnes revision af borgerdialogkonceptet, fornyelse af byggesagsbehandlingsprocesserne, bidrag i forbindelse med revision af kommuneplanen mv.

Udgifterne til ydelsen er anført på følgende funktioner:

6.45.51.1 Sekretariat og forvaltning

Økonomi

Pris, kr.

Enhedspris – Lokalplaner	655.148
Enhedspris – Byggesager	6.929
Enhedspris – Byudviklingsprojekter	377.970

Mængde/antal

Målgruppen for byplanlægning er grundejere, beboere, foreninger, øvrige myndigheder m.fl. som lokalplaner, byggesagsbehandling og byudviklingsprojekter vil berøre i forbindelse med fremtidige større udstykninger, større byggerier og anlægsarbejder og større nedrivninger.

Byplanlægning	Antal	Enhedspris, kr.	Total, kr.
Lokalplaner	20	655.148	13.102.960
Byggesager	1.200	6.929	8.315.340
Byudviklingsprojekter	10	377.970	3.779.700

Enhedspriserne er beregnet ud fra de ressourcer, der anvendes til lokalplaner, byggesager og udviklingsprojekter fordelt gennemsnitligt på de budgetterede mængder. De enkelte sagers størrelse har meget store udsving i enhedspriserne og dette mix vil kunne give store afvigelser i de realiserede enhedspriser.

Prioritering

Pris i kr.	Lokalplaner	Byggesager	Byudviklingsprojekter
Enhedspris (2009 p/l)	658.663	6.966	379.998
Ændret prioritering som følge af tekniske korrektioner	-3.515	-37	-2.028
I alt ny enhedspris i Budgetforslag	655.148	6.929	377.970

Supplerende oplysninger

6-BY NØGLETAL:

Der foreligger ingen 6-by nøgletal

BRUGERTILFREDSHED:

Der er ikke foretaget målinger på brugertilfredshed

Teknik- og Miljøudvalget

Delydelse: Arkitektur- og byrumsydelser

Tre typer ydelser

Arkitektur- og byrumsområdet arbejder i meget høj grad på tværs i såvel center som forvaltning, hvor området på den ene side inddrages i plan- og anlægsprojekter og på den anden side inddrager andre områder i egne udviklingsprojekter. Områdets ydelser kan inddeles i tre hovedkategorier, der dog ofte vil overlape hinanden:

- Udvikling
- Rådgivning
- Formidling

Udvikling

En vigtig ydelse er at lave strategier for byens arkitektur og byrum, der dels kan være konkretiseringer af arkitekturpolitiske visioner, dels kan danne grundlag for specifikke retningslinier og manualer for byens fysiske udformning. Ydelsen gennemføres som udviklingsprojekter og tematiske studier, hvor medarbejdere fra andre relevante områder, centre eller forvaltninger også inddrages.

Udviklingsprojekterne skal bidrage til at højne vidensniveauet om tværgående temaer, og kan som nævnt danne grundlag for politikformulering samt etablering af værktøjer for andre, der arbejder med byens udformning og udtryk. Eksempler på udviklingsydelser er: Højhusstrategi, byrumshandlingsplan, designmanual og belysningsstrategi.

Rådgivning

Rådgivningsydelser er en bred vifte af ydelser, hvor medarbejdere fra Arkitektur og Byrum indgår i projektarbejde med deres særlige kompetenceområder. Projekterne kan typisk være byudviklingsplaner, lokalplaner, anlægsprojekter eller driftsspørgsmål. Ydelsen består i generel projektdeltagelse samt specifikke leverancer som f.eks. byrumsanalyser, volumenstudier samt andre analyser af arkitektoniske problemstillinger. Derudover leveres rådgivningsydelsen gennem formelle høringsvar, hvor projekter og indstillinger bliver vurderet mht. byrumskvaliteter.

Rådgivningsydelser kan f.eks. være byrumsanalyser, volumenstudier og forskellige principper for bebyggelsesplaner til kvalificering af lokalplaner. Det kan være konkurrenceforberedende analyser. Eller det kan være skitseforslag til nyt byrumsinventar. Rådgivningsydelsen består endvidere i at besvare spørgsmål fra såvel interne som eksterne brugere af de administrative retningslinier, der er etableret for byrum og arkitektur. En betydelig rådgivningsaktivitet foregår ad hoc uden formel projektdeltagelse. Denne ydelse består hovedsagelig i at bistå sagsbehandlere på møder, og leveres bl.a. i stort omfang af Stadsarkitekten.

Et særligt rådgivningsområde er den politiske betjening, hvor Arkitektur og Byrum bidrager med rådgivning af borgmester og udvalg. Ydelsen kan bestå af borgmestersvar og -taler,

mødeforberedelse og -deltagelse for borgmesteren samt udarbejdelse af notater og visualiseringer af arkitektoniske spørgsmål. Da Arkitektur og Byrum dækker et bredt og tværgående område, behandles mange generelle forespørgsler til TMF.

Formidling

Denne ydelse består af foredrag, artikler, arkitekturpolitiske hæfter samt udstillingsaktiviteter, der er med til at sætte fokus på byens udvikling og ny arkitektur. Formidlingen finder sted i forbindelse med borgermøder, faglige arrangementer, politiske sammenhænge og i en løbende dialog til den samlede presse. Heri indgår bl.a. mange af Stadsarkitektens formidlingsaktiviteter. En del af ydelsen består i at modtage besøgende fra udlandet og opdyrke et netværk med udenlandske planlæggere og urban designere.

Ydelser, der spænder på tværs af hovedkategorierne

Som nævnt indledningsvis kan ydelser fra Arkitektur og Byrum ofte spænde mellem to kategorier. F.eks. vil de fleste udviklingsydelser også have en formidlingsdel knyttet til projektforsløbet, hvor den indsamlede viden og de retningslinier eller arkitekturpolitiske visioner der udmøntes, bliver publiceret.

Rådgivningsydelser, der efterspørges af andre områder eller centre, har som oftest til formål at bidrage til løsning af konkrete opgaver. Men da Arkitektur og Byrum må prioriterer sin indsats, kan et af kriterierne for deltagelse være, at projekterne har potentiale for at udvikle områdets viden og arbejdsmetoder. De vigtigste rådgivningsforløb vil således kunne indgå i et efterfølgende udviklingsarbejde.

Endelig indgår en del af rådgivningsydelserne til borgmesteren i det presse- og repræsentationsarbejde, borgmesteren og Rådhussekretariatet udfører. Tilsvarende kan områdets rådgivningsydelser indgå i andre formidlingsaktiviteter, der varetages af forvaltningen eller kommunen.

Udgifterne til ydelsen er anført på følgende funktioner:

6.45.51.1 Sekretariat og forvaltning

Økonomi

Pris (1000 kr.)

Enhedspris – Arkitekturydelser	14.595
--------------------------------	--------

Mængde/antal

Målet for ydelsen er at levere en faglig kompetent og serviceorienteret arkitekturrådgivning i et åbent og kreativt samspil med politikere, borgere og andre aktører med henblik på at skabe rammerne for byens udvikling og fornyelse på det arkitektoniske område med vægt på teknik, funktion og æstetik.

Arkitekturydelser – 1000 kr.	Antal	Enhedspris
Arkitekturydelser	1	14.595

Prioritering

1000 kr.	Arkitekturydelser
Enhedspris (2009 p/l)	14.659
Ændret prioritering som følge af tekniske korrektioner	-64
I alt ny enhedspris i budgetforslag 2009	14.595

Supplerende oplysninger

6-BY NØGLETAL:

Der foreligger ingen 6-by nøgletal

BRUGERTILFREDSHED:

Der er ikke foretaget målinger på brugertilfredshed

Teknik- og Miljøudvalget

Delydelse: Byfornyelsesadministration

Byfornyelsesadministration dækker driftsudgiften til administration og styring af aktiviteterne støttet byggeri og anlægsmidler til forbedring af boliger og ejendomme under bevillingsområdet byfornyelse, herunder områdeløft.

Udgifterne til ydelsen er anført på følgende funktioner:

6.45.51.1 Sekretariat og forvaltning

6.48.60.1 Indtægter forskellige love

Økonomi**Pris (1000 kr.)**

Enhedspris – Byfornyelsesadministration	25.278
---	--------

Mængde/antal

Målgruppen for ydelsen er ejere af udlejningsejendomme, andelsboligforeninger eller ejerforeninger der kan søge offentlig støtte til forbedring af boliger og ejendomme, samt beboerne, det lokale foreningsliv og de lokale kommunale aktører, der er repræsenteret i lokalområderne for områdefornyelsesprojekterne.

Byfornyelsesadministration – 1000 kr.	Antal	Enhedspris
Byfornyelsesadministration	1	25.278

Prioritering

1000 kr.	Byfornyelsesadministration
Enhedspris (2009 p/l)	25.417
Ændret prioritering som følge af tekniske korrektioner	-139
I alt ny enhedspris i budgetforslag 2009	25.278

Supplerende oplysninger**6-BY NØGLETAL:**

Der foreligger ingen 6-by nøgletal

BRUGERTILFREDSHED:

Der er ikke foretaget målinger på brugertilfredshed

Teknik- og Miljøudvalget

Delydelse: Støttet byggeri – tilsagn og tilsyn

Andelsboligforeninger og tilskudsdeklarationsmidler

Andelsboligforeninger:

Kommunal indtræden i private andelsboligforeninger, hvor dette findes påkrævet og hensigtsmæssigt i forbindelse med lejernes overtagelse af en ejendom på andelsbasis, herunder udbetaling af forskelsafgift, der er forskellen mellem andelsboligafgift og omkostningsbestemt leje (BR400/02).

Tilskudsdeklarationsmidler:

For de ejendomme, hvorpå der stadig hviler deklarerationer, skal kommunen godkende forbedringsarbejder, samt – hvor ejendommen tilhører en andelsboligforening – godkende vedtægtsændringer. For de opsamlede midler, der kommer fra frikøbte ejendomme, behandles ansøgninger om tilskud efter de af Teknik- og Miljøudvalget fastsatte retningslinier.

Driftssikring af støttet boliger

Driftssikring:

Driftssikringen ydes til dækning af forskellen mellem den rimelige årlige leje og de samlede årlige driftsudgifter for statsstøttede kollegier. 2/3 af kommunens udgifter refunderes af staten. Der er i Københavns Kommune i alt 11 kollegier, der modtager driftssikring.

Ydelsesstøtte:

Posten omfatter ydelsesstøtte til almene familieboliger, almene ungdomsboliger, støttede private andelsboliger samt ekstraordinær renovering m.m. af ungdomsboliger. Beløbet, der er et fast årligt beløb, betales af staten. Kommunen godtgør staten 20% af udgifterne.

Grundskyldstilskud:

Som en betingelse for statens ydelse af driftssikring til en række kollegier kræves, at kommunen dækker kollegiets udgifter til grundskyld. Grundskyldstilskuddet er derfor optaget som en årlig budgetpost.

Udgifterne til ydelsen er anført på følgende funktioner:

- 0.25.13.1 Andre faste ejendomme
- 0.25.18.1 Driftssikring af boligbyggeri
- 0.25.18.2 Refusion driftssikring af boligbyggeri
- 0.25.11.1 Beboelse

Økonomi

Pris (1000 kr.)

Enhedspris – Andelsboligforeninger og tilskudsdeklarationsmidler	150
--	-----

Enhedspris - Driftssikring af støttet byggeri, netto	30.493
--	--------

Mængde/antal

Målgruppen for ydelsen er almennyttige boligselskaber, boligafdelinger og selvejende institutioner

Støttet byggeri – 1000 kr.	Antal	Udgift	Indtægt	Enheds- pris	Total
Andelsboliger og tilskudsdeklarationsmidler	1	150		150	150
Driftssikring af støttet byggeri	1	34.493	4.000	30.493	30.493

Prioritering

	Andelsbolig- foreninger	Driftssikring (1.000 kr.)
Enhedspris (2009 p/l)	150	30.493
Ændret prioritering som følge af tekniske korrektioner	-	-
I alt ny enhedspris i budgetforslag 2009	150	30.493

Supplerende oplysninger**6-BY NØGLETAL:**

Der foreligger ingen 6-by nøgletal

BRUGERTILFREDSHED:

Der er ikke foretaget målinger på brugertilfredshed

Teknik- og Miljøudvalget

Delydelse: Byfornyelse ydelsesstøtte

Ydelsens indhold

Ydelsesstøtte dækker over støtte til terminsbetalinger på kreditforeningslån, der er optaget i byfornyede ejendomme. Kreditforeningslåne er optaget og kommunen har sammen med staten forpligtet sig til at betale i henhold til tidligere beslutninger efter gammel lov. Det er inflationsudviklingen og låneafviklingen der påvirker denne driftsudgift, som består af ca. 1300 lån, hvor store dele af forpligtelserne er indgået i perioden efter 1989 og finansieret med IS35 lån, der typisk har en løbetid på 42-44 år. Forpligtelserne forventes derfor at ophøre helt omkring år 2041.

Udgifterne til ydelsen er anført på følgende funktioner:

0.25.15.1 Byfornyelse ydelsesstøtte

Økonomi

Pris (1000 kr.)

Enhedspris – Byfornyelse ydelsesstøtte	153.951
--	---------

Mængde/antal

Målgruppen for ydelsen er ejere af byfornyede ejendomme, der fik udbetalt det offentlige tilskud til byfornyelsesstøtte ved optagelse af kreditforeningslån. Staten og kommunen har stillet garanti for lånene over for långiver og betaler samtlige ydelser i lånenes løbetid.

Ordningen ophørte i år 2000 ved lov nr. 1255 af 20. december 2000 hvor kontant betaling af tab (gen)indførtes.

Byfornyelse ydelsesstøtte – 1000 kr.	Antal	Enhedspris
Byfornyelse ydelsesstøtte	1	153.951

Prioritering

1000 kr.	Byfornyelse ydelsesstøtte
Enhedspris (2009 p/l)	154.313
Ændret prioritering som følge af tekniske korrektioner	-362
I alt ny enhedspris i budgetforslag 2009	153.951

Supplerende oplysninger

6-BY NØGLETAL:

Der forligger ingen 6-by nøgletal

BRUGERTILFREDSHED:

Der er ikke foretaget målinger på brugertilfredshed

Teknik- og Miljøudvalget

YDELSE: Driftsopgaver Anlæg og Udbud

Ydelsens indhold

Center for Anlæg og Udbud har ansvaret for at udvikle og gennemføre kommunens anlægsprojekter i byens rum. Centret er desuden myndighed for fremmede bygherrers ændringer af og adgang til offentlige og private vejarealer. Derudover er forvaltningens udbudsekspertise samlet i centret. Når en indsats er prioriteret af politikerne, gennemfører Center for Anlæg og Udbud udviklingen af projektet fra idé til et projektforslag, der danner grundlag for den politiske godkendelse. Derefter forestår centret udarbejdelse af hovedprojekt, udbud af anlægsopgave, kontrahering med entreprenør og byggetilsyn frem til afslutningen af anlægsopgaven.

Center for Anlæg og Udbud er også myndighed for alle private bygherrers ønsker om ændringer af offentlige eller private vejarealer samt adgang hertil fra private matrikler. Centret forestår den eventuelle politiske behandling af projektønsker og den egentlige myndighedsgodkendelse af projekterne.

Ny organisation i Center for Anlæg og udbud

Når implementering af den nye organisation i Center for Anlæg og Udbud er gennemført, vil centret bestå af følgende områder/projekter; sekretariat, rådgivning, udvikling, anlæg, gård anlæg, nordhavsvejen og p-anlæg.

Ydelsen er opdelt på følgende aktiviteter:

- Sekretariatsopgaver
- Rådgivning
- Udviklings- og anlægsområdet
- Gårdanlæg

Sekretariatet løser opgaverne indenfor området centeradministration. Herudover varetager sekretariatet tværgående opgaver i centret, hvilket bl. a. det overordnede overblik i centret over portefølje og investeringsplan, udvalgssager og borgmesterbestillinger og koordinering af events. Sekretariatet har ligeledes det overordnede ansvar for sammenhængen mellem centrets guider.

Området "rådgivning" er en sammenlægning af den tidligere myndighedssektion og udbudsenheden. Områderne bliver samlet under et, fordi der er et fagligt fællesskab omkring rådgivning og godkendelse af interne og eksterne bygherrers udbudsmateriale. Rådgivning omfatter bygherrerådgivning indenfor udbudsområdet samt vejmyndighed for eksterne bygherrer i København.

Udviklingsområde har til formål at udvikle anlægsprojekter indenfor TMFs anlægsramme samt projekter opstået som følge af budgetforlig og øvrige forvaltningers ønsker. Anlægsområde har til formål at sikre en professionel gennemførelse af Center for Anlæg og Udbuds anlægsprojekter fra projektforslag til overdragelse af færdigt anlægsprojekt til forvaltningens driftsenhed.

Gårdanlæg er den nye betegnelse for Grønne Gårde og udgør et selvstændigt område i en overgangsperiode på et år. Gårdanlæg skal på sigt organiseres således, at der bliver en klar byherre styring og en klar projekteringsenhed. Intentionen er, at der efter et år sker en integration ml. gårdanlæg, udviklings- og anlægsområdet.

Parkeringsanlæg løser opgaven med at udvikle og anlægge parkeringspladser i konstruktion, samt nedlæggelse af 1000 pladser og omdannelse af disse til byrum. (Ydelse: Parkeringsanlæg). Nordhavnsvej løser opgaven med at udvikle og anlægge en forbindelsesvej fra Lyngbymotorvejen til Nordhavnen, samt udbygning af krydsene ml. Kalkbrønderihavnsvej og Nordhavnen.

Den udgiftsdrivende parameter er det samlede offentlige vej-, sø - og parkareal i byen.

Udgifterne til ydelsen er anført på følgende funktioner:

2.22.01.1 Transport og infrastruktur, fælles formål

2.28.11.1 Vejvedligeholdelse m.v.

6.45.51.1 Sekretariat og forvaltning

Økonomi

Pris

Administration af byens anlæg og udbud: kr.1,17 pr. m²

Mængde/antal

Byens vej-, sø- og parkareal udgør ca. 22.330.283 m².⁹ Den samlede driftsudgift hertil udgør i 2009 26,155 mio.kr.

Prioritering

Drift af byens anlæg og udbud:

Enhedspris (2009 p/l)	1,19 kr. pr. m ²
Korrektioner som følge af ændringer af vejareal 2008/2009	-0,01 kr. pr. m ²
Ændret prioritering som følge af tekniske ændringer	-0,01 kr. pr. m ²
Enhedspris i budgetforslag 2009	1,17 kr. pr. m ²

Supplerende oplysninger

6-BY NØGLETAL:

Der foreligger ikke 6-by nøgletal for denne ydelse

BRUGERTILFREDSHED:

I 2006 blev der gennemført brugertilfredshedsundersøgelser på teknik- og miljøområdet¹⁰.

⁹ Der arbejdes aktuelt med en nøjagtig og teknisk avanceret GIS-opmåling af byens grønne områder. Der findes på nuværende tidspunkt ingen opmåling af de blå områder.

¹⁰ Ins gallup, De københavnske borgeres tilfredshed med TMF's ydelser, juni 2006

Hovedkonklusionen fra 2006 er, at borgerne vurderer området stort set uændret set over perioden 2002-2006. De ændringer der kan konstateres er så marginale, at det må anses for tilfældige variationer.

Resultatet synes at vise, at det er lykkedes at holde niveauet samlet set på ansvarsområdet i perioden 2002 -2006.

Teknik- og Miljøudvalget

YDELSE: Ordinære anlægsopgaver og anlægsopgaver vedr. byfornyelse

Ydelsens indhold

Ydelsen dækker anlægsaktiviteter på det ordinære område samt byfornyelsesområdet, dvs. byfornyelse af beboelsesejendomme, områdefornyelse samt etablering af gårdanlæg.

Delydelse: Ordinære anlægsopgaver

Teknik- og Miljøforvaltning udfører anlægsopgaver (ordinære), som omfatter såvel renovering af eksisterende faciliteter som egentlig nyanlæg i forbindelse med byens vækst.

Teknik- og Miljøforvaltning ønsker via renovering og nyanlæg at fremme brugervenligheden af Københavns veje og pladser, cykelstier og fodgængerarealer, parker og grønne områder, legepladser, boldbaner, broer og bolværker, springvand og toiletter, herunder at udvikle byen med henblik på at tilgodese fremkommelighed, sikkerhed, oplevelse og udfoldelse.

Center for Anlæg og udbud er bygherre på ordinære anlægsprojekter i Københavns offentlige rum. Centret styrer, udvikler og gennemfører kommunens anlægsprojekter, som omfatter vejarealer, pladser, gårde, parker, grønne områder, broer og parkeringsanlæg.

Centret er desuden myndighed for private anlægsprojekter, der gennemføres på vejarealer. Derudover rådgiver centret de øvrige dele af forvaltningen om udbud og kontrahering.

Udgifterne til ydelsen er anført på følgende funktioner:

0.25.10.3	Fælles formål, faste ejendomme (offentlige toiletter)
0.52.81.3	Jordforurening
0.28.20.3	Grønne områder og naturpladser
2.28.23.3	Standardforbedringer af færdselsarealer
0.48.71.3	Øvrig planlægning, undersøgelser, tilsyn
6.45.50.3	Bygninger

Ydelsen er opdelt på følgende aktiviteter:

- Grønne områder og naturpladser
- Offentlige toiletter
- Vejanlæg og trafikprojekter, torve og pladser, broer og bolværker, cykelstier og fortove
- Jordforurening
- Øvrig planlægning, undersøgelser, tilsyn
- Bygninger

Økonomi**Pris**

Ordinære anlægsopgaver:

Grønne områder og naturpladser	2,94 kr. pr. m ²
Offentlige toiletter	0,40 kr. pr. m ²
Vejanlæg og trafikprojekter, torve og pladser, broer, bolværker, cykelstier og fortove	58,78 kr. pr. m ²
Jordforurening	0,15 kr. pr. m ²
Øvrig planlægning, undersøgelse, tilsyn	0,12 kr. pr. m ²
Bygninger	10,30 mio. kr.

Mængde/antal

Det samlede antal af m² for byens sø- og parkarealer samt offentlige vejareal.

Anlægsopgaverne vedrørende offentlige parker og grønne områder har til formål at sikre en forbedring og renovering af byens parker og legepladser. Københavns grønne og blå naturområder udgør et areal på 12.928.783 m²

Den samlede udgift til grønne områder og naturpladser udgør 38,069 mio. kr. i 2009.

Anlægsopgaverne vedrørende toiletter, er opgjort i forhold til det eksisterende samlede offentlige vej- og parkareal på i alt ca. 22.330.283 og den samlede udgift udgør 8,831 mio. kr. i 2009.

Anlægsopgaverne vedrørende vejanlæg og trafikprojekter, torve og pladser, broer og bolværker, cykelstier og fortove omfatter omlægning af byens pladser og gågader, gader, broer og forbedring af cykelfremkommelighed.

Det samlede offentlige vejareal i byen udgør i alt 9.401.500 m².

Den samlede udgift udgør i 2009 552,648 mio. kr.

Anlægsopgaverne vedrørende jordforurening er opgjort i forhold til det eksisterende samlede offentlige vej- og parkareal på i alt ca. 22.330.283 m² Udgiften til anlægsopgaver vedrørende jordforurening udgør i 2009 3,264 mio. kr.

Den samlede udgift vedrørende øvrig planlægning, undersøgelser og tilsyn udgør i 2009 1,545 mio. kr.

Københavns grønne og blå naturområder udgør et areal på 12.928.783 m²

Den samlede udgift vedrørende bygninger udgør i 2009 10,30 mio. kr.

Mængden er sat til én.

Det samlede udgift i 2009 til anlægsopgaver (ordinære) udgør 613.887 mio.kr.

Prioritering

Grønne områder og naturpladser

Enhedspris Vedtaget Budget 2008(2009 p/l)	3,80kr. pr. m ²
Korrektion af areal 2008/2009	0,00 kr. pr. m ²
Ændret prioritering som følge af tekniske korrektioner	-0,86 kr. pr. m ²
Enhedspris i budgetforslag 2009	2,94kr. pr. m ²

Offentlige toiletter

Enhedspris Vedtaget Budget 2008(2009 p/l)	0,40 kr. pr. m ²
Korrektion af areal 2008/2009	0,00 kr. pr. m ²
Ændret prioritering som følge af tekniske korrektioner	0,00 kr. pr. m ²
Enhedspris i budgetforslag 2009	0,40 kr. pr. m ²

Vejanlæg og trafikprojekter, torve og pladser, broer og bolværker, cykelstier og fortove

Enhedspris Vedtaget Budget 2008(2009 p/l)	39,54 kr. pr. m ²
Korrektion af areal 2008/2009	-0,33 kr. pr. m ²
Ændret prioritering som følge af tekniske korrektioner	20,57 kr. pr. m ²
Enhedspris i budgetforslag 2009	58,78 kr. pr. m ²

Jordforurening

Enhedspris Vedtaget Budget 2008(2009 p/l)	0,15 kr. pr. m ²
Korrektion af areal 2008/2009	0,00kr. pr. m ²
Ændret prioritering som følge af tekniske korrektioner	0,00kr. pr. m ²
Enhedspris i budgetforslag 2009	0,15kr. pr. m ²

Øvrig planlægning, undersøgelser, tilsyn

Enhedspris Vedtaget Budget 2008(2009 p/l)	0,12kr. pr. m ²
Korrektion af areal 2008/2009	0,00kr. pr. m ²
Ændret prioritering som følge af tekniske korrektioner	0,00kr. pr. m ²
Enhedspris i budgetforslag 2009	0,12kr. pr. m ²

Bygninger

Enhedspris Vedtaget Budget 2008(2009 p/l)	15,45 mio. kr.
Korrektion af areal 2008/2009	0,00 mio. kr.
Ændret prioritering som følge af tekniske korrektioner	-5,15 mio. kr.
Enhedspris i budgetforslag 2009	10,30 mio. kr.

Supplerende oplysninger**6-BY NØGLETAL:**

Der er ingen relevante 6-by nøgletal samt aktivitetsnøgletal for denne ydelse

BRUGERTILFREDSHED:

Vej & Park har i 2002, 2004 og 2006 gennemført en brugertilfredshedsundersøgelse og spurgt ca. 1200 borgere, hvad de mener om byens offentlige arealer og udstyr. Resultatet synes at vise, at det er lykkedes at holde niveauet samlet set på ansvarsområdet i perioden 2002 -2006.

Delydelse: Byfornyelse, anlæg

Ydelsen dækker anlægsaktiviteter på byfornyelsesområdet, dvs. byfornyelse af beboelsesejendomme, områdefornyelse samt etablering af gårdanlæg.

Byfornyelse af beboelsesejendomme (Center for Bydesign)

Målet er at forbedre boligstandarden for eksisterende beboelsesejendomme og skabe et mere varieret og attraktivt udbud af boliger. De nære friarealer i boligområderne skal forbedres, og nedslidte boligkvarterer skal have et løft.

Hovedparten af midlerne til byfornyelse reserveres de dårligste ejendomme, hvor det er kommunens strategi ikke blot at sætte ind over for de alvorligste problemer, hvor der er direkte sundheds- og brandfare, men også over for mere traditionelle byfornyelsesproblemer som f.eks. afhjælpning af installations-mangler i form af badeværelser og fjernvarme, dårlig vedligeholdelse, manglende isolering, og etablering af friarealer.

Byfornyelse dækker primært bygningsfornyelse af enkeltejendomme og forbedring af friarealer. Dette indebærer, at der er mulighed for, at Gårdanlæg fortsætter med at etablere fælles friarealer, hvor hovedproblemet alene er mangel på egnede friarealer, og at Center for Bydesign i samarbejde med byfornyelsesselskaberne håndterer karréer med mere sammensatte problemer, såvel friareal, som bygningsmæssigt.

Bygningsfornyelsen vil finde sted i de udpegede indsatsområder f.eks. område-fornyelserne, samt i de karréer, der har en flerhed af problemer, således at etablering af friarealerne bruges

som udgangspunkt for en opsøgende indsats overfor ejerne af de ejendomme i karréen, der trænger til bygningsfornyelse.

Områdefornyelse (Center for Bydesign)

Ydelsen omfatter udgifter til projekter rettet mod byfornyelse. Beløbene udgør udgifter til gennemførelse af byfornyelses- og områdefornyelsesprojekter i Mimersgadekvarteret, Øresundsvej kvarteret og Haraldsgadekvarteret. Disse projekter gennemføres med statslig støtte i henhold til byfornyelsesloven.

Etablering af gårdanlæg (Center for Anlæg og Udbud)

Center for Anlæg og Udbud forventer at etablere 13 gårdanlæg i 2008, dog afhængig af gårdanlæggenes størrelse og kompleksitet. Forbedring af friarealerne udføres efter Lov om byfornyelse og udvikling af byer. Staten dækker halvdelen af anlægsudgifterne.

Gårdanlæg udarbejder i samarbejde med ejere og beboere et forslag til indretning af det fælles gårdanlæg, som danner grundlag for byfornyelsesbeslutningen. Herefter forestår Gårdanlæg detailprojekteringen af gårdanlægget, udbud af anlægsarbejderne og fører tilsyn med udførelsen. Efter anlæggets færdiggørelse overdrages gårdanlægget til et gårdlaug, som varetager ren- og vedligeholdelsen af det fælles gårdanlæg.

Udgifterne til ydelsen er anført på følgende funktioner:

0.25.15.3 Byfornyelse (i hhv. Center for Bydesign og Center for Anlæg og Udbud)

Økonomi

	Enhed	Enhedspris (kr.)
Byfornyelse	Stk.	28.899.000
Gårdanlæg, netto (pr. etableret anlæg)	Stk.	1.474.231
Områdefornyelse	Stk.	18.126.000

Mængde/antal

Målgruppen for ydelsen er dels ejere af udlejningsejendomme, andelsboligforeninger eller ejerforeninger der kan søge offentlig støtte til forbedring af boliger og ejendomme, dels borgerne i Københavns Kommune, som bor i karréer med utidssvarende friarealer. Desuden er målgruppen for ydelsen er beboerne, det lokale foreningsliv og de lokale kommunale aktører, der er repræsenteret i lokalområderne for områdefornyelsesprojekterne.

Byfornyelse - anlæg	Antal	Udgift pr. m ² /stk	Indtægt pr. m ² /stk	Enhedspris	Total (kr.)
Byfornyelse *	1 stk.	334.188.000	306.059.000	28.899.000	28.899.000
Områdefornyelse	1 stk.	26.073.000	7.947.000	18.126.000	18.126.000

Budgetforslag 2009 - 2. behandling

Etablering af gårdanlæg	13 stk.	2.948.462	1.474.231	1.474.231	19.165.000
Etablering af gårdanlæg (udgift pr. lejlighed)	2290 lejligheder	16.738	8.369	8.369	19.165.000

*I opgørelsen af enhedspriserne på byfornyelse dækker indtægterne over statsrefusion og salg af råde-over ejendomme, der indtægtsføres på anlægsbevillingen.

Prioritering

kr.	Byfornyelse	Etablering af gårdanlæg	Områdefornyelse
Enhedspris (2009 p/l)	111.499.000	19.165.000	18.950.000
Ændret prioritering som følge af tekniske korrektioner	-82.600.000	-	-824.000
I alt ny enhedspris i budgetforslag 2009	28.899.000	19.165.000	18.126.000

Supplerende oplysninger

6-BY NØGLETAL:

Der foreligger ingen 6-by nøgletal

BRUGERTILFREDSHED:

Der er ikke foretaget målinger på brugertilfredshed

